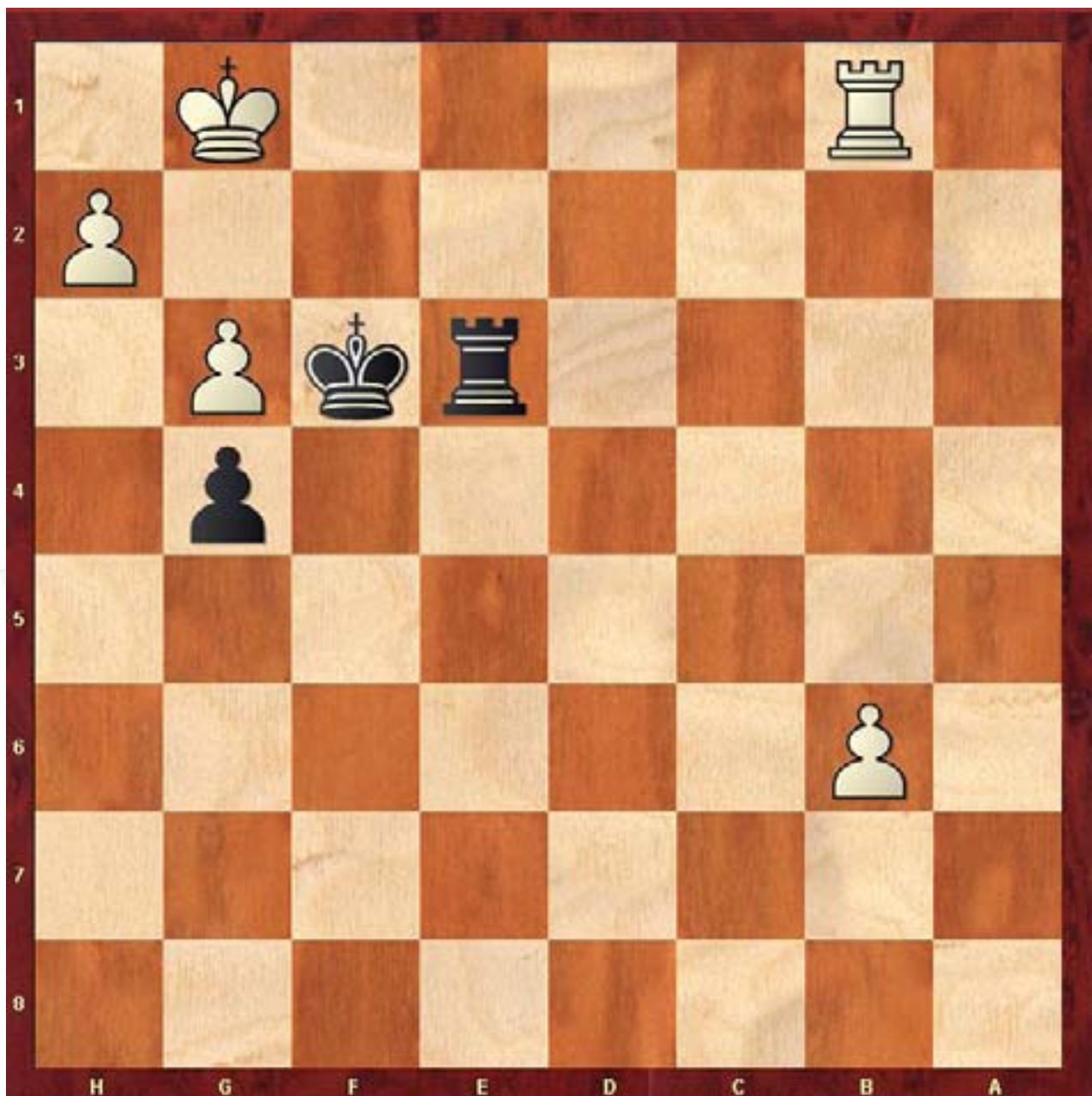


Combinaciones de Tablas

MI Alejandro Jardines



Otros e-Books publicados por EDAMI

N	Título	Autor	N	Título	Autor
1	Española. Variante del Cambio	A. Jardines	38	Española Steinitz Diferida	A. Aguilera
2	Defensa Francesa 3.e5	MI Vilela	39	Siciliana Scheveningen	A. López
3	Defensa Grunfeld. 5.Ad2	GM Moskalenko	40	Siciliana Dragón Acelerado II	A. Aguilera
4	Defensa Escandinava 2...Dxd5	MI A. Martín	41	Española Variante Zaitsev	A. Jardines
5	Defensa Siciliana. Najdorf, Ataque Inglés (1)	A. Jardines	42	La clavada	A. Aguilera
6	Apertura Zukertort (D05)	A. López	43	La Apertura Escocesa	A. Jardines
7	El peón aislado	MI A. Martín	44	Francesa Variante Winawer	José Luis Vilela
8	Caro Kann Variante Clásica	MI Sergio Slipak	45	Gambito de Dama Variante del Cambio	A. Jardines
9	Los Alfiles de distinto color	MI A. Martín	46	Nimzo India Variante 4.Dc2	A. Jardines
10	Los peones colgantes	MI A. Martín	47	El Gambito Volga	MI A. Martín
11	Española. Cambio Diferido	A. Jardines	48	Defensa Siciliana. Najdorf, Ataque Inglés (3)	A. Jardines
12	Los peones doblados	MI A. Martín	49	La Defensa Pirc	A. Aguilera
13	La pareja de alfiles	MI Angel Martin	50	Defensa Holandesa Variante Muro de Piedra	GM Moskalenko
14	El Gambito Budapest	GM Moskalenko	51	El Ataque a la descubierta	A. Aguilera
15	El Ataque Panov	A. Jardines	52	Gambito de Dama Variante 5.Af4	A. Jardines
16	El Peón Pasado	MI A. MartínG	53	India de Rey Clásica 9.b4	A. Jardines
17	La Defensa Merano	A. Jardines	54	Caro Kann 4...Cd7 (1)	A. Jardines
18	La Variante Abierta de la Española	MI A. Martín	55	Caro Kann 4...Cd7 (2)	A. Jardines
19	La Variante Tarrasch de la Francesa	MI Vilela	56	Caro Kann 3.e5	A. Jardines
20	Defensa Siciliana. Najdorf, Ataque Inglés (2)	A. Jardines	57	Nimzo India 4.a3 y 4.f3	GM Moskalenko
21	India de Rey 4 peones	GM Moskalenko	58	La biblia del peón (1)	A. Jardines
22	El Ataque Torre	A. López	59	La biblia del peón (2)	A. Jardines
23	El Ataque Indio de Rey	A. Jardines	60	E-book: La biblia del peón	A. Jardines
24	El Ataque Worral en la Española	A. Jardines	61	Defensa Francesa. Variante Rustemov.	MI Rahal
25	Siciliana Pelikan, 1ra parte	MI Rahal	62	Apertura Inglesa	A. Jardines
26	Siciliana Pelikan, 2da parte	MI Rahal	63	Grunfeld var. Cambio 7.Ac4 y 8.Ce2	A. Jardines
27	El sacrificio de la calidad	MI A. Martín	64	Siciliana Najdorf Líneas emprendedoras	A. Jardines
28	Siciliana Variante Cerrada	A. Jardines	65	Defensa Ortodoxa – Variante Tartakower	MF Mussanti
29	Defensa Benoni, Variante Moderna	A. Jardines	66	Apertura Española – Sistemas Anti-Marshall	A. Jardines
30	El ataque al Rey en el centro	MI Angel Martin	67	La Eliminación de la Defensa	A. Jardines
31	Grunfeld Variante Rusa	A. Jardines	68	La Atracción	A. Jardines
32	Siciliana Dragón Yugoslavo	A. Aguilera	69	La intercepción	A. Jardines
33	El Gambito Evans	A. Aguilera	70	La coronación del peón	A. Jardines
34	La desviación	A. Aguilera	71	La demolición de la estructura de peones	A. Jardines
35	El ataque doble	A. Aguilera	72	El Bloqueo	A. Jardines
36	Siciliana Dragón Acelerado	A. Aguilera	73	Pack especial: EL ALFIL	MI A. Martín
37	Siciliana Dragón Yugoslavo II	A. Aguilera	74	La debilidad en la última fila	A. Jardines

<http://www.ajedrez21.com/ebooks>

Índice de contenidos

1. Introducción	3
2. En El Medio Juego	7
Condiciones Propias.....	7
Posiciones Explicativas	8
3. Partidas modelo	11
4. Ejercicios	18
5. Soluciones	37

1. Introducción

Este es un pack donde trataremos un Tema Táctico un tanto polémico, pues porque algunos autores reconocen de su existencia, mientras que otros lo asocian a los ya existentes solo que con la posibilidad de hacer tablas, explicamos.

En la Enciclopedia de Combinaciones, este Tema Táctico no aparece, sino que aparece el tema mezclado con los otros. Tomemos por ejemplo el tema de Bloqueo, en el que aparecen posiciones donde uno de los bandos tenga la necesidad de hacer tablas, y así sucede con cada uno de los temas.

Nada que no aparece en la Enciclopedia el tema táctico como “Combinaciones de Tablas”. Hacemos esta salvedad por si consultan otra literatura y no encuentran el tema táctico por separado, sino que encuentren a los temas tácticos y dentro de ellos las combinaciones de tablas.

¿Por qué entonces, damos esta clasificación? Pues nada, para responder a esta pregunta hay que hablar del concepto de este tema, y este dice: ***son todas aquellas combinaciones que en una posición severamente inferior, salven al conductor de las piezas que la ejecute, son combinaciones que por lo general se buscan para obtener el Rey Ahogado (casi siempre), para salvar una partida completamente perdida, o en su defecto igualar una posición con una correlación de material tan reducida que obligue a su adversario a firmar las paces.***

Entiéndase por Rey Ahogado; cuando usted no puede mover una pieza en el tablero y su Rey no tiene movimiento alguno, ya que a todas las casillas a la que iría el mismo se encontraría en jaque, por regla del juego nunca un rey puede ubicarse en una casilla donde se encuentre en jaque.

Estos temas tácticos como clasificación aparecieron por vez primera en la década de los ochenta del pasado siglo, con la ya mencionada Enciclopedia de Combinaciones. Claramente que al existir una clasificación (que no compartimos dicha clasificación en una totalidad) se hizo más cómodo el estudio de la táctica en el Ajedrez, y vino a establecer una cierta metodología a la hora de su estudio, debido claramente a esta clasificación.

La táctica en el Ajedrez es primordial y si habla de las primeras edades (entiéndase que cuando se hable de edades, se habla de la edad deportiva, es decir, el tiempo que usted lleva practicando el Ajedrez) es más que vital. Pues es en estas edades donde se conocen los primeros pasos, que debe llevar la táctica de la mano aparejado a sus estudios.

Cuando hablamos de los niños, entonces la importancia sube de manera exponencial, pues los niños hay que desde bien temprano desarrollarle la imaginación a través del juego táctico, a parte de que es el elemento más fácil de desarrollar en el Ajedrez, pues esta estrechamente relacionado con algo que los niños cuando comienzan a jugar hacen mucho en sus partida, las amenazas de piezas, la captura de piezas y los Jaque Mates súbitos.

Antes de retomar el asunto de este pack, que son Las Combinaciones de Tablas, podemos repasar (y estos siempre lo hacemos) algunos conceptos que se han dado de combinación en Ajedrez, y claramente por distintos autores:

Dr. Max Euwe, quien fuera Campeón Mundial de Ajedrez y Presidente de la FIDE.

"Por combinación entendemos una alianza entre estrategia y táctica, pero especialmente esta última. La combinación representa un fragmento de la partida durante el que se persigue cierto resultado forzado. La secuencia de jugadas forma una cadena lógica que no puede ser dividida. Vistas de una en una estas jugadas, puede parecer que carecen de objeto o incluso que constituyen un error; sin embargo entre todas forman un magnífico conjunto"

Enciclopedia de Medio Juego. Antología de las Combinaciones de Ajedrez. Segunda Edición 1998.

"La combinación es una variante forzada, con sacrificio de material, que conduce a un resultado positivo"

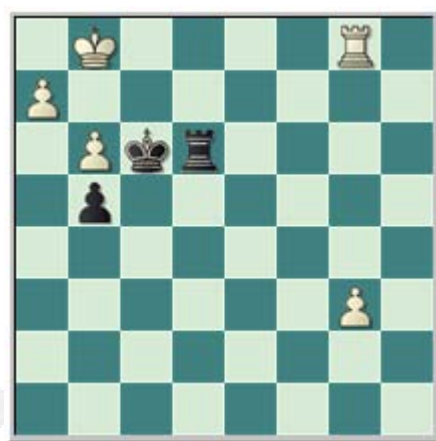
Táctica del Medio Juego. I. Bondarevsky.



"Una maniobra forzada o unas maniobras forzadas que se combinan con un sacrificio es lo que llamamos una combinación"

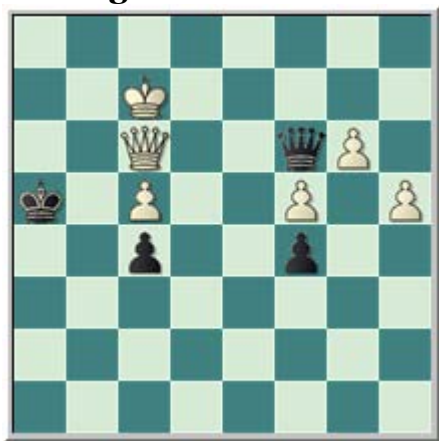
Creemos que la mejor manera de estudiar el Ajedrez es, estudiando sus conceptos y criterios a través de la práctica viva, viendo las partidas y ejemplos. Esa es la maravilla del Ajedrez que te permite aprender del por medio de sus partidas y/o posiciones. Veamos entonces algunas posiciones demostrativas.

Primera Posición.



Una posición típica, donde las negras desde un punto de vista posicional están perdidas y necesitan un recurso salvador, fíjese en la situación de su rey y es que este las únicas casillas a las que puede moverse es hacia la columna 'e' e4 y e2, de ahí que la idea correcta sea... **1...Te1+** [Exactamente buscar el tema de ahogado en la posición, con este jaque se obligan a las blancas a retomar en e1 y el rey negro no se puede mover porque a donde quiera que vaya este está en jaque.] **2.Txe1** Y tablas porque el rey negro queda ahogado. Este ejercicio es extraído de la Enciclopedia Electrónica de Combinaciones de Ajedrez.

Segunda Posición.



Una idea muy similar en este caso el rey negro tampoco se puede mover, y la desventaja material es bastante grande y en favor del conductor de las piezas blancas. **1...De1+ 2.Rg2** [En caso de, 2.Rxe1 se acuerdan las tablas.] **2...Dg1+ 3.Rxg1** Y tablas porque el rey negro queda ahogado. Este ejercicio es extraído de la Enciclopedia Electrónica de Combinaciones de Ajedrez.

Tercera Posición.



Nuevamente la idea anterior se pone de manifiesto solo que la ubicación de las piezas cambia. **1.Dd3+** Y tablas porque el rey blanco queda ahogado, tal y como sucedió en la partida Matulovic - Botvinnik, Rusia 1970. Este ejercicio es extraído

de la Enciclopedia Electrónica de Combinaciones de Ajedrez.

Cuarta Posición.



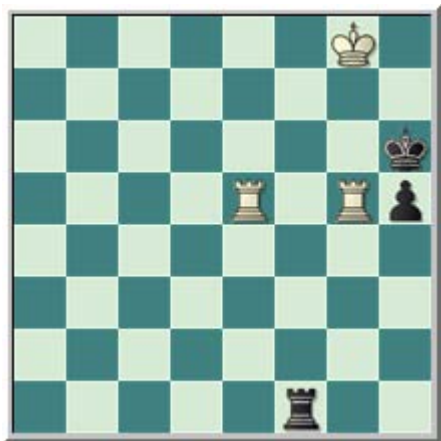
¿Cómo las negras se pueden salvar en la posición? Por la ubicación de las piezas blancas solo hay una jugada posible, siguen do la misma idea de las posiciones anteriores. **1...De5+ 2.Dxe5** Y tablas porque el rey negro queda ahogado. Este ejercicio es extraído de la Enciclopedia Electrónica de Combinaciones de Ajedrez.

Quinta Posición.



1...Dc1+ Y tablas porque el rey negro queda ahogado. Titenko - Murei; Moscú 1961. Este ejercicio es extraído de la Enciclopedia Electrónica de Combinaciones de Ajedrez.

Sexta Posición.



1...Tb8 2.Txb8 Y tablas porque el rey negro queda ahogado. Este ejercicio es extraído de la Enciclopedia Electrónica de Combinaciones de Ajedrez.

Podemos concluir con algunos conceptos importantes y que siempre es bueno conocer, antes de comenzar la parte más práctica de este pack.

Combinación: es una secuencia forzada de jugadas con sacrificio.

Visión Combinativa: Es la capacidad para descubrir rápidamente ideas tácticas ocultas, es decir, el tipo de jugadas que no se perciben de un vistazo, y que normalmente implican sacrificio material.

Motivos Combinativos: Son las debilidades que permiten la realización de los temas tácticos.

Tema Táctico: Son los procedimientos para aprovechar tácticamente las debilidades de la posición, por ejemplo La Atracción, La Eliminación de La Defensa, La Desviación, Ataque Descubierta, entre otros.

2. En El Medio Juego

Todo lo referente a la táctica en el Ajedrez donde se ve mucho más reflejado es en el medio juego, claramente estamos hablando de unas de las fases donde probablemente se decidan la mayor cantidad de partidas, a cualquier nivel del Ajedrez mundial.

Los Temas Tácticos obviamente donde alcanzan su clímax es precisamente en esta etapa del juego, pues por lo general todas las piezas mayores y menores toman parte en la lucha, en la apertura poco a poco se incorporan, mientras que en el final solo hay algunas piezas presentes.

Condiciones Propias

Ya hicimos mención a las **Condiciones Propias**, pero ¿qué son estas llamadas Condiciones Propias de cada posición? Son elementos que nos sirven para orientarnos desde un punto de vista táctico. Lo primero que debemos saber es en qué consiste el Tema Táctico que estamos estudiando, una vez identificado entonces trabajar con las Condiciones Propias que son:

- Amenazas de mates en primer orden y como principal amenaza en el Ajedrez. Esto nos permite buscar en la posición una jugada que amenace el mate para por medio de esta ganar un tiempo en el ataque, u obligar a nuestro contrario a realizar una jugada debilitadora que sea decisiva.
- Identificar las posibles casillas de escape que tenga el rey adversario. Delimitar bien cuáles son los escaques que el monarca adversario pueda usar para escapar del ataque, si el rey está en una posición de sitio (esta siendo atacado) buscar los temas forzados, ya sea de entrega de piezas o de jaques continuos que den la victoria.
- Amenazas de ganancia de material, tales como las damas, piezas mayores, piezas menores y peones en ese orden de importancia. Con la misma idea de la amenaza de mate pero en este caso con menor importancia.
- Piezas sin sostén, ya sea mayores o menores. Las piezas que pueden ser atacadas o que pueden ser capturadas por medio del ataque.
- Pieza mal ubicada en el extremo del tablero o limitadas de movimientos. Piezas que podamos sacar partido de su mala ubicación, atacando (prácticamente) con una pieza de ventaja. O para por medio de una amenaza directa a esta pieza (y en ocasiones combinadas con otra amenaza al mismo tiempo) obtener algún tipo de ventaja que sea decisiva en la posición.
- Insuficiencia defensiva entorno al rey adversario. Siempre que no este el caballo rey defendiendo el enroqué corto (Cf3 para las blancas y Cf6 para las negras) o el caballo dama defendiendo el enroqué largo (Cc3 para el primer jugador y Cc6 para el conductor de las piezas negras) existirá esta insuficiencia y el enroqué será mucho más fácil de atacar.
- Utilización de líneas (filas, columnas y diagonales) abiertas para el traslado de las piezas hacia el ataque hacia cualquier sector del tablero.

- Puntos débilmente defendidos, por el bando contrario. Para determinar cuáles son las casillas que nuestro contrario no puede defender eficazmente y sacar provecho de esto por medio de las amenazas antes citadas.
- Casillas donde las piezas agresoras coinciden en su acción en el tablero. Para ver qué punto en el tablero nuestras piezas (en caso de que estemos atacando) dominan y poder realizar una incursión sobre la posición adversaria.
- Responder ¿Cuántas piezas puedo incorporar al ataque? Por medio de esto sabemos cuántas piezas y con qué rapidez se pueden pasar las piezas al ataque.
- Responder ¿Cuántas piezas defiende y cuántas atacan? Y por ende posibilidades de sacrificio para la destrucción del enroqué porque el agresor se queda con muchas más piezas atacantes que defensoras.
- La presencia de peones pasados que favorecen a una combinación simplificadora para llegar al final con ventaja decisiva para el bando agresor.
- Le debilidad en la estructura de peones, que puede favorecer una combinación simplificadora con un final técnicamente ganador.

Al comienzo (y si usted es un ajedrecista que por lo general consume nuestros trabajos) deberá consultar casi siempre estos elementos expuestos, con el roce constante de los mismo simplemente a usted se le irán

grabando en su memoria sin que usted se percate de esto. Es importante realizarlo en este orden pues, recuerde que el Ajedrez consta de la pieza número diecisiete y esta es el reloj, pues de esta manera usted ahorrará mucho tiempo.

Posiciones Explicativas

Siempre los Temas Tácticos están relacionados y afloran en las posiciones, producto de las Condiciones Propias de las mismas. Es decir, no podrá existir en la posición un Tema de Las Combinaciones de Tablas si no hay una pieza débilmente defendida, o si no existe al menos una de las Condiciones Propias que acabamos de exponer y explicar. Veamos entonces la Primera Posición Explicativa:

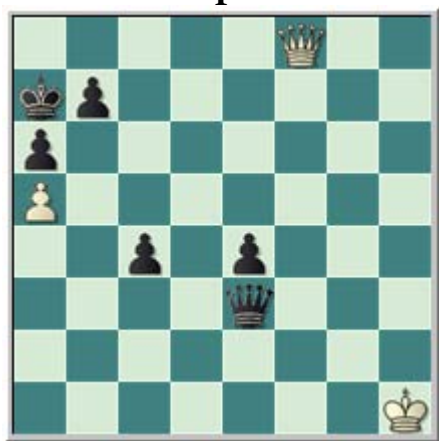
Posición Explicativa #1.



Aquí tenemos nuestra primera posición explicativa. Como ya sabemos lo más importante al enfrentarnos a este tipo de posiciones, no es entrar a calcular directamente, ya sabemos también con el tema que estamos tratando y este tema táctico por sí solo no hace su aparición, sino que hay Condiciones Propias que propician obviamente el surgimiento de este tema táctico. Podemos ver aquí que si le tocará al turno de las negras, estas ganarían en el acto con Dg1, de ahí

que aprovechando precisamente que el rey blanco no tiene casillas de escape, y que sus peones están bloqueados, propician el teme del rey ahogado si entregan sus dos piezas... por ejemplo. **6.Txh7+** Gurgenidse - Suetin; Moscú 1961. **1/2-1/2**

Posición Explicativa #2.



La misma situación solo que esta vez el rey blanco no esta limitado de movimiento, pero si unimos la idea de la gran desventaja material de las blancas, al tiempo que la dama negra esta sin sostén, podemos dar con ingeniosa jugada y por supuesto salvando la partida. **1.Df2** Pilnik - Reschewski; 1942. Este Ejemplo es extraído de la Enciclopedia Electrónica de Combinaciones. **1/2-1/2**

Posición Explicativa #3.



Esta es otra posición donde las blancas pueden salvar la partida, por el hecho de tener a su rey muy limitado de movimiento, sin casillas de escape.

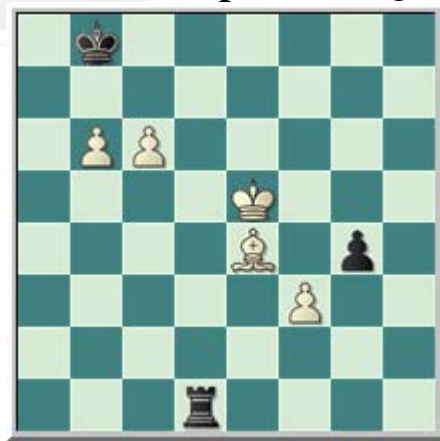
1.h4 Y las negras se ven obligadas a firmar las paces, porque la entrega de la dama blanca es inevitable, sacando ventaja de su rey ahogado. Shadanov - Pigits; Riga 1953. **1/2-1/2**

Posición Explicativa #4.



El rey negro no tiene como salvarse del Jaque Mate, realmente la mejor idea es sacar el máximo provecho posible de su situación aunque parezca totalmente ilógico, de su nula movilidad, de su falta de "casillas de escapes". Fíjese que casi siempre la idea gira sobre lo mismo. **1...Dh1+ 2.Rxh1 g2+** Delling - Schulz; Strausberg 1982. **1/2-1/2**

Posición Explicativa #5.



Otra posición típica donde las negras tienen que salvar el pellejo, pero esta vez más complejo debido a que el rey negro dispone de dos casillas de escape, a8 y c8... veamos cómo.

1...gxf3 2.Axf3 Td7 Goldstein - Schachnowitsch; Moscú 1909. **1/2-1/2**

Posición Explicativa #6.



La posición encierra una enseñanza teórica de los finales. Que comienza con... **1...Tg1** Brillante... ahora las negras se salvan pues en el final las blancas no se pueden imponer.

2.Ae4 Txh1 Y se firman las paces porque el final no se puede ganar de manera, teóricamente es tablas pues cuando es peón torre y el alfil es de color distinto a la casilla donde este corona, simplemente no se puede ganar porque esta pieza menor no expulsa al rey de esta casilla de coronación. Grabarczyck - Maciewski; Polen 1993. **1/2-1/2**

Para concluir en esta clase podemos decir que lo importante a la hora de enfrentar una posición determinada en el Ajedrez, lo primero que debemos hacer es **Orientarnos** en la misma. Y para esto debemos basar nuestro criterio en las Condiciones Propias de cada posición.

Por último solo decir que encontrar un elemento simple en el Ajedrez es bien difícil, siempre va existir una conjugación de los elementos tácticos, así que no se asusten si escuchan mencionar más de un elemento táctico.

3. Partidas modelo

Hasta aquí hemos visto el Tema Táctico desde un punto de vista puramente de enseñanza, ahora lo veremos en las partidas, en la práctica del Ajedrez, veremos como este surge demostrados con Partidas Comentadas, y protagonizadas por jugadores fuertes de todos los tiempos.

Es importante que por sobre todas las cosas presten especial atención a los comentarios de las partidas pues en estos, explicamos de qué manera surgen las Condiciones Propias para que aflore en la posición el Tema Táctico Típico.

Solo antes de pasar a las partidas demostrativas, queremos recordarles que unos de los ejercicios más completos que existe en el ajedrez es precisamente el estudio de las partidas comentadas, pues con los comentarios enriquecemos nuestro lenguaje ajedrecístico interno, encontramos las tres fases de juego en este solo ejercicio, y máxime cuando se trata de un tema en específico. Veamos entonces los ejemplos demostrativos:

Honfi, K - Lengyel, L
HUN-ch 18th Budapest, 1963.

1.e4 e5 2.Cf3 Cc6 3.Cc3 Cf6 4.d4 exd4 5.Cxd4 Ab4 6.Cxc6 bxc6 7.Ad3 d5 8.exd5 De7+ 9.De2 cxd5 10.Dxe7+ Rxe7 11.0-0 c5 12.Ag5 Axc3 13.bxc3 Ae6 14.Tfb1 Thb8 15.Af4 [Obviamente que ahora no funciona, 15.Axh7 y en apariencia las blancas ganan un peón, pero ceden una fuerte iniciativa a las piezas negras, por ejemplo 15...c4 con la clara idea de quitarles

casillas de escapes al alfil de casillas claras, ahora las negras amenazan Th8 ganando la pieza, 16.Te1 con idea de Af5 si Th8, 16...Rf8 Posición complicada.] **15...Tb6 16.Ac7** [Interesante era, 16.f3 limitando las posibilidades del caballo negro.] **16...Txb1+ 17.Txb1 c4** [La idea del juego en los finales se hace presente, limitar a las piezas adversarias de movilidad.] **18.Ae2 Rd7 19.Ae5 Ce8** [Las negras procuran que su configuración de peones no se arruine, desde un punto de vista estético es lo correcto, pero las intenciones de las blancas nunca serán cambiar su pareja de alfiles. Lo correcto hubiese sido, 19...Te8] **20.Ad4** [Las blancas desaprovechan la oportunidad de sacar algo de ventaja, era hora de penetrar con su torre hacia séptima fila, 20.Tb7+ Rc6 21.Te7] **20...Rc6 21.a4 f6 22.f3 Cd6 23.Rf2 Cf5 24.Tb5 Ad7** [Inexplicablemente no se entiende porque no, 24...Cxd4] **25.g4**



25...Cxd4 26.cxd4 Rd6 27.Ta5 Ac6 28.f4 a6 29.Af3 Ab7 30.Re3 Te8+ 31.Rd2 g6 32.Tc5 Tb8 33.Rc3 [Las negras están mucho más débiles, es decir, tienen debilidades en la estructura de peones, pero hay muy pocas piezas y muy poca posibilidad de victoria para las

blancas.] **33...Ac6 34.Ta5 Tb6** [34...Tb1 35.Rd2 (35.Txa6 Tf1 36.Ae2 Txf4 Y la ventaja negra se incrementa.) 35...Ab7 Y la ligera ventaja negra radica en la mejor movilidad y mayor actividad de sus piezas.] **35.h4 Ab7 36.g5 f5 37.h5** Las blancas siguen intentando jugar a ganar en la partida. **37...gxh5** [Otra posibilidad es, 37...Tb1 aunque menos contundente que la textual.] **38.Axh5 Tb1 39.Af7** [Una muy mala jugada, que coloca a las piezas blancas en situación bastante compleja, el alfil es necesario por detrás de su cadena de peones, para defender sus propios peones era necesario, 39.Ae2 y el alfil cumple dicha función.] **39...Tf1** [Correcto el peón de f4 cae inexorablemente.] **40.Ag8** [Nuevamente la jugada más floja, era necesario 40.Axd5 y después de, 40...Axd5 41.Txa6+ Ac6 42.Rxc4 Txf4 Y la ventaja negra es solamente clara.] **40...Tf3+** [Las negras devuelven el favor, era simplemente devastador 40...Txf4 y las blancas no tienen suficientes recursos para tan siquiera para salvar la partida.] **41.Rb4 Txf4 42.Axh7 Txd4 43.Axf5 Th4 44.g6 Th1 45.c3** [Las blancas están completamente perdidas.] **45...Tg1 46.Tc5 Tg2 47.Ac8 Tb2+ 48.Ra5 Rxc5**



[Y este es el error que propicia que las blancas puedan salvar la partida, fíjese en el rey blanco queda atrapado por la acción de las piezas negras.] **49.g7 Tg2 50.Ag4 Tgx4 51.g8D Tgx8** [Ahogado.] **1/2-1/2.**

Petrosian, T - Rossetto, H
Buenos Aires, 1964.

1.c4 Cc6 2.Cc3 Cf6 3.Cf3 e5 4.g3 d6 5.Ag2 h6 6.d4 Ae7 7.0-0 0-0 8.b3 e4 9.Cd2 [Interesante era, 9.Ce1] **9...Cxd4 10.Cdxe4 Cxe4 11.Cxe4 Ce6 12.Ab2 Tb8 13.Tc1** [13.f4 f5 14.Cc3 Af6 15.Dd2 Cc5 16.Tad1 Te8 17.b4 Cd7 18.e4 Ligera ventaja blanca.] **13...a5 14.Aa3**



[Tal vez una jugada profiláctica, tal vez el futuro Campeón Mundial quiere evitar que las negras puedan liberarse por medio de las maniobras c7-c6 seguido de d6-d5, pero sin dudas que mucho más útil hubiese sido, 14.Dd2 con la clara intención de ocupar las columnas centrales con sus torres.] **14...Cg5 15.Cc3 Ah3 16.Axh3** [Interesante era, 16.f4 seguido de, 16...Axxg2 17.Rxxg2 Ce6 18.e4 Con ligera ventaja blanca.] **16...Cxxh3+ 17.Rg2 Cg5 18.h4 Ce6 19.Cd5 Te8 20.Th1 Af8 21.Dd3** [Realmente las blancas no sacan nada de la apertura, solo

disponen de una ventaja en espacio mientras que las negras están restringidas pero disponen de una sólida posición.] **21...c6** [La única debilidad de las negras afloran en la posición el peón retrasado de d6, pero existe una máxima en el Ajedrez que dicta: "Una debilidad es solo una debilidad, si la misma puede ser explotada."] **22.Cc3 Df6 23.Ab2 Cc5 24.Dc2 De6 25.Thd1 Tbd8 26.Td2 Ae7 27.e3 Axh4**



[Ya las negras desean firmar las pases, con un fuerte jugador.] **28.gxh4 Dg4+ 29.Rf1 Dh3+ 30.Re1 Txe3+** [Solo para rematar la faena, ya las tablas pueden ser firmadas.] **31.fxe3 Dh1+ 32.Rf2 Dh2+ 1/2-1/2.**

Tukmakov, V - Bronstein, D
Alekhine Mem. Moscú, 1971.

1.e4 e5 2.Cf3 Cf6 3.Cxe5 d6 4.Cf3 Cxe4 5.d4 Ae7 6.Ad3 Cf6 7.h3 o-o 8.o-o Te8 9.c4 c6 10.Cc3 a6 11.b4 [Sin explicación aparente, Tukmakov no jugó, 11.Te1 con la cual sin dudas la ventaja blanca se hubiese incrementado.] **11...Cbd7 12.Ae3 Cf8 13.a4** [Las blancas intentan ahogar a las negras con su gran ventaja en espacio.] **13...a5 14.b5 Cg6 15.Te1** [La posi-

ción blanca, resultante de la apertura hay poco que reprocharle, el conductor de las piezas posee una muy cómoda posición de cara al medio juego. Ahora solo queda explotar esta ventaja en espacio, con una acción contundente que se antoja sobre el flanco dama.] **15...Ch5 16.Dd2** [Muy interesante era, 16.Dc2 y dejaba a las blancas con una clara ventaja posicional.] **16...Ad7 17.Tab1 Dc8 18.Af1** [Las blancas comienzan a flaquear, sucede que la textual no cumple nada más que una función profiláctica, y tal vez de despeje de las líneas centrales. Lo correcto hubiese sido, 18.bxc6 bxc6 19.d5 Cf6 (19...c5 20.Cb5 h6 21.Rh2 Clara ventaja blanca.; 19...cxd5 20.Cxd5 Clara ventaja blanca.) 20.Tb6 Ce5 21.Cxe5 dxe5 22.d6 Axd6 23.Axh7+ Cxh7 24.Dxd6 He igualmente las blancas disponen de una clara ventaja.] **18...Af5 19.Tb3 h6** [Previendo un posible salto de caballo hacia g5.] **20.Rh2** [¿Por qué no 20.bxc6? Si ya las blancas han preparado el doblar las torres sobre la columna 'b', está claro que era hora de abrir dicha columna en favor de las piezas blancas.] **20...Cf6** [Ya las negras han logrado igualar la posición.] **21.Db2 d5 22.bxc6 bxc6 23.cxd5 Ab4 24.Tc1** [Sin dudas que un error, las negras sacrifican un peón sin ton ni son, nada que sin una gota de compensación. Tan poco hay una explicación porque las blancas no retoman en c6. 24.dxc6] **24...cxd5 25.Cb5 Db8+ 26.Rg1 Te7** [Lo correcto era porque hay que jugar sobre las columnas abiertas, lo que sucede es que el blanco puede taponear en e5 cuando el desee. 26...Tc8] **27.Ce5** Claro. **27...Ad7 28.Cd3** [Nuevamente las blancas dejan pasar la mejor jugada en la posición. 28.Cc7 Clara ventaja posicional.]

28...Axb5 29.axb5 Ad6 30.Cc5 [Ya las blancas disponen de una clara ventaja posicional.] **30...Db6 31.Ca4 Dd8 32.b6** [Claramente poniendo en marcha el peligroso peón pasado.] **32...Tb8 33.Cc5 Te8 34.Ta1** [Ya era devastador, 34.b7 y el segundo jugador se queda sin defensa.] **34...Ch4 35.Txa5 Cf5 36.Ta7** [Suficientemente fuerte era, 36.Ad2] **36...Cxe3 37.fxe3 Ag3 38.e4** [Ya era hora de traer al alfil de casillas blancas al juego. 38.Ab5 Ventaja decisiva blanca.] **38...Dd6 39.e5 Axe5 40.dxe5 Dxc5+ 41.Rh1**



[La manera correcta de mantener la ventaja era, 41.Rh2 y después de, 41...Ce4 42.Tc7 al segundo jugador solo le queda esperar su fatal desenlace.] **41...Ce4 42.Rh2 Te6 43.Tc7 Da5 44.Ad3 Tg6 45.Axe4 dxe4 46.Dd4 e3 47.Txe3 Dxb6 48.Dxb6 Tbx6 1/2-1/2.**

Green, B - Aitken, J
BCF-ch Sunderland, 1966.

1.e4 e5 2.f4 exf4 3.Cf3 d5 4.exd5 Cf6 5.Ab5+ c6 6.dxc6 Cxc6 7.d4 Ad6 8.o-o o-o 9.Cc3 [Ligeramente superior era, 9.c4 con posición complicada.] **9...Db6 10.Rh1 Ag4 11.Axc6 bxc6 12.Ce2**

Ch5 [12...Tfe8 13.Axf4 (13.Cxf4 Db8 14.g3 Axf4 15.Axf4 Dxb2 Clara ventaja negra.) 13...Axf4 14.Cxf4 Dxb2 15.Dd3 Axf3 16.Dxf3 Dxd4 Y la ventaja negra es indiscutible.] **13.c4 Dd8** [Muy flojo, muy superior es, 13...Da6] **14.b3 Df6 15.Ab2 Tfe8 16.Dd2 Dh6** [Las negras nuevamente se equivocan, dejando pasar por alto la fuerte replica, 16...Te3 Con clara ventaja posicional.] **17.Tae1 Te3** [El segundo jugador no se muestra a la altura de la situación, rápidamente ganaba con, 17...Ab4 una jugada típica de un ordenador, de hecho nuestro amigo Deep Rybka 4 la encontró al instante, 18.Dxb4 (18.Ac3 Txe2 19.Txe2 Cg3+ 20.Rg1 Axc3 Ganando.; 18.Cc3 Cg3+ 19.Rg1 Cxf1 20.Txf1 Axf3 21.Txf3 Te3 Ventaja decisiva negra.) 18...Txe2 19.Ac1 (19.Txe2 Cg3+ 20.Rg1 Cxe2+ Ganando.) 19...Cg3+ 20.Rg1 Tae8 Ganando.] **18.c5 Af8 19.Rg1**



[Quitándose del jaque sobre g3.] **19...Tae8 20.Ce5 Axe2 21.Txe2 T8xe5 22.dxe5 Txe2 23.Dxe2 Axc5+** [Mucho más fuerte era, 23...Cg3 dejando al segundo jugador con su ya habitual clara ventaja.] **24.Tf2 Dg6 25.Dd1 h6** [Sin dudas un grave error que pudo costarle la partida al conductor de las negras,

alteró el orden de las jugadas, lo correcto hubiese sido, 25...Axf2+ 26.Rxf2 h6 Con una casi imperceptible ventaja.] **26.Ad4 Axd4 27.Dxd4** [Ahora las blancas quedan una ventaja decisiva, debido a calidad de ventaja.] **27...Db1+ 28.Tf1 Dxa2** [A las negras no les queda de otra, que tratar de recoger algún material y esperar porque un milagro ocurra.] **29.Dc4** [La idea blanca es defender el peón de b3, ante la amenaza de la dama negra, pero lo correcto era hacerlo ganando unos valiosos tiempos, por ejemplo 29.Dd8+ Rh7 30.Dd3+ g6 (30...Rg8 31.g4) 31.Dc4 Con ventaja decisiva.] **29...Dd2 30.Dxc6 De3+ 31.Rh1 Dxb3 32.Da8+ Rh7 33.Dxa7 Dd5** [También se podía jugar, 33...g5] **34.Db8 g6 35.Dd6 Dc4** [El único chance de tablas reside en mantener las damas en el tablero.] **36.Te1 Cg7 37.Df6 Ch5 38.De7 Cg7 39.Db7 Dc3 40.Tf1 Dxe5 41.Dxf7** [Esta transformación claramente que no ayuda al segundo jugador, hay que tratar de mantener la mayor cantidad de material posible en el tablero.] **41...g5 42.Da7 Rg6 43.Ta1 Cf5 44.Ta6+ Rh5** [Con los pocos efectivos y el flojo accionar de las piezas blancas, las negras ha logrado activar sus piezas.] **45.Df2 De4 46.h3** [Terminaba con la resistencia negra, 46.Df3+ aunque el final resultante tiene alguna dificultad técnica.] **46...De3 47.g4+** [El error que propicia la igualdad.] **47...fxg3 48.Dxf5 De1+ 49.Rg2 De2+ 50.Rxg3 De5+ 1/2-1/2.**

**Portisch, L - Lengyel, L
Malaga, 1964.**

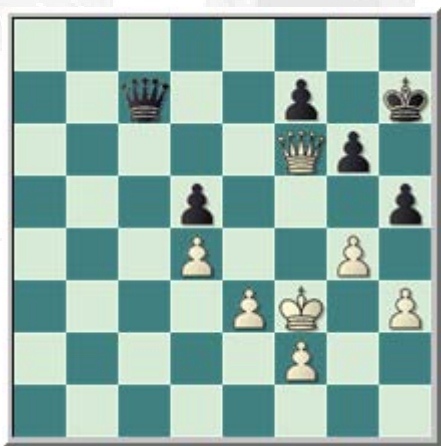
1.d4 Cf6 2.c4 e6 3.Cc3 Ab4 [La bella y compleja defensa Nimzoindia

hace acto de presencia.] **4.e3 c5 5.Cf3 d5 6.a3 Axc3+ 7.bxc3 o-o 8.Ab2 Cc6 9.Tc1** [Hasta este momento todo normal, las negras ceden la pareja de alfiles por una mejor configuración de peones.] **9...Da5 10.Cd2** [Esta jugada por la sencilla razón de que las negras amenazaban retomar en d4.] **10...cxd4 11.cxd4 Ce4 12.cxd5 exd5 13.Ad3 Af5 14.Axe4 Axe4 15.o-o Db6** [Las negras ceden la ventaja a las blancas, lo correcto era 15...Af5 manteniendo los chances parejos.] **16.Cxe4 Dxb2** [16...dxe4 17.Tb1 ahora las blancas amenazan la prosaica continuación, d5 seguido de la captura en g7. 17...Ce7 18.a4 revitalizando al alfil por a3, dejando a las blancas con una ligera ventaja posicional.] **17.Cc5 Dxa3 18.Ta1 Db2 19.Dd3** [Interesante era, 19.Tb1 analicemos la siguiente continuación, 19...Da3 (19...Da2 20.Txb7) 20.Tb3 Da2 21.Txb7 Tab8 22.Td7 Clara ventaja blanca.] **19...Cb4 20.Db5 a6 21.Dxb7 Tfb8 22.Dc7 De2 23.Tfb1** [23.Cd7 Sigue siendo la mejor continuación.] **23...h6 24.h3** [24.Cd7 Clara ventaja blanca.] **24...Tb5 25.Ta4**



[25.Cb7 las blancas amenazan Cd6 ganando, 25...Dc4 26.Dxc4 dxc4 27.Cd6 Td5 28.Cxc4 Ventaja decisi-

va blanca.] **25...a5 26.Tba1 Cc2 27.T4a2 Tab8** [Las negras cometen un grave error que bien pudo costar el punto en la partida, lo correcto era, 27...Dc4 y después de los cambios forzados, la posición resultante se simplifica bastante dejando las tablas en el tablero, 28.Txa5 Tbx5 29.Txa5 Txa5 30.Dxa5 Cxd4 31.exd4 Dc1+ 32.Rh2 Df4+ 33.g3 Dxf2+ Con tablas, por jaque perpetuo.] **28.Cb3** [Y las blancas de vuelven el favor, es lo adecuado mover el caballo pero no hacia b3 sino hacia a4, por ejemplo, 28.Ca4 ahora las negras pierden su caballo de manera inevitable.] **28...Dc4 29.Txc2 Dxb3 30.Tca2 Ta8 31.Txa5 Tbx5 32.Txa5 Txa5 33.Dxa5 Db1+ 34.Rh2 Db8+ 35.g3 Db3** [Una defensa más obstinada brindaba, 35...Db7] **36.Rg2 g6 37.Dc5 Rg7 38.De7 Rg8 39.Df6 Db7 40.De5 h5 41.Df6 Rh7 42.Rf3 Dc7 43.g4**



[El plan correcto, las blancas ponen en marcha sus peones en flanco rey, para hacer valer su material de ventaja, y mayor actividad de su rey y dama.] **43...hgx4+ 44.Rxg4** [La idea es mantener el peón de 'h', que se encargará crear un desbalance en los peones que defienden al rey negro.] **44...Dc8+ 45.Rg5 Df8**

46.h4 Dh6+ 47.Rg4 Df8 48.h5 De8 49.hxg6+ fxg6 50.Rg5 [Ya no hay defensa posible, las negras no tienen manera de defender su peón débil de g6.] **50...Dd7 51.Dxg6+ Rh8 52.f4** [Un error de mayores proporciones, que brinda al segundo jugador la manera de salvar la partida. Tanto 52.Df6+ como; 52.Dh6+ Ahora el rey negro esta ahogado, fíjese bien no puede moverse, de ahí que...] **52...Dg4+ 53.Rh6 Dg5+ 1/2-1/2.**

Bernstein, O - Smyslov, V Staunton Mem Groninga, 1946.

1.e4 c5 2.Cc3 Cc6 3.Cge2 g6 4.d4 cxd4 5.Cxd4 Ag7 6.Ae3 d6 7.Ae2 Cf6 8.o-o o-o 9.Dd2 Cg4 10.Axg4 Axg4 11.h3 [Mucho mejor es, 11.f4 Con idea de f5, seguido de h3 trabando el alfil de casillas blancas del segundo jugador.] **11...Ad7** [También se ha intentado, 11...Ae6 Bernstein - Botvinnik; Groninga (09) 1946.] **12.Cxc6 bxc6 13.Ad4 Axd4 14.Dxd4 Db6 15.Dxb6 axb6 16.a4 f5 17.exf5 Txf5** [Se podía intentar. 17...gxf5 Kmocho] **18.Tfe1 Rf7 19.Te2 d5 20.Tae1 e6 21.b3 Re7 22.Cd1 b5 23.axb5 cxb5 24.Cb2 d4 25.Cd3 Td5 26.Cb4** [Mejor era, 26.Ce5 controlando las casillas centrales.] **26...Td6 27.Td2 Ae8 28.Ted1 Tad8 29.h4 h6 30.Cd3 g5 31.hxg5 hxg5 32.Ce5 Td5 33.Te1 Tc8 34.Cf3 Tcd8 35.Ce5 Tc8 36.Cf3 Tcd8 37.Tde2 T8d6 38.Ce5 Tc5 39.Td2 Rf6 40.Cf3 Ag6**



[Con idea de e5, ahora no se puede jugar directo e5, porque después de... 40...e5 41.Cxe5 Txe5 42.Txe5 Rxe5 43.Te2+ Clara ventaja blanca.] **41.Txd4** [41.Cxd4 Tcd5 42.Ted1 Ah5 43.f3 e5 Ventaja decisiva negra.] **41...Txd4 42.Cxd4 e5 43.Cf3 b4 44.Ta1 Axc2 45.Ta6+** [Dudosa, mejor es 45.Ta4 interesante con chances parejos.] **45...Rf5 46.Cd2** [Mejor es, 46.Ta4]

46...Ad3 [46...Td5 47.Cc4 Axb3 48.Ce3+ Con chances parejos.; 46...Tc3 47.Tb6 Igualdad.] **47.Td6** [Error, mejor es 47.Ta4 aunque después de, 47...Tc2 las negras logran mantener una ventaja decisiva, por ejemplo, 48.Cf3 g4 49.Ch4+ Rg5 50.g3 Tc1+ 51.Rh2 Ae4 52.Cg2] **47...e4 48.f3 e3 49.g4+** [49.Txd3 Tc1+ 50.Rh2 e2 Ganando.] **49...Rf4 50.Td4+ Rg3 51.Txd3 exd2** [51...Tc1+ 52.Cf1+ Tablas.; 51...e2 52.f4+ Rxf4 53.Rf2 Igualdad.] **52.f4+ Rxg4 53.Txd2 gxf4** Ventaja decisiva negra. **54.Td8 Tc3 55.Rf2 Txb3 56.Tg8+ Rf5 57.Te8 Th3 58.Re2 b3 59.Tb8 b2** [El error que permite, que las negras salven la partida, mucho mejor era 59...Re4 60.Tb4+ Rd5 61.Txf4 Th1 (61...b2 62.Tf1 Rc4 63.Rd2 Rb3 Ventaja decisiva negra.) 62.Tb4 b2 Ventaja decisiva negra.] **60.Txb2 Rg4** [60...Th2+ 61.Rf3 Txb2 Ahogado.] **61.Rf1 1/2-1/2**

4. Ejercicios

Ahora pasamos a la clase más importante de este pack donde ustedes aplicarán todo lo aprendido hasta este momento, y por medio de la resolución de ejercicios alcanzarán el verdadero dominio del Tema **Táctico “Combinaciones de Tablas”**.

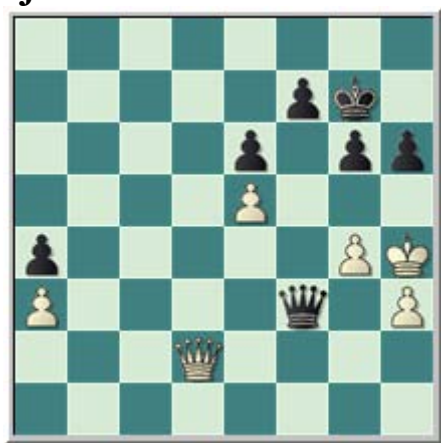
Los ejercicios estarán ubicados por niveles de complejidad, es decir, de más fáciles a más difíciles y recibiendo mucha mayor información en los primeros ejercicios, para que usted comprenda y haga correctamente los ejercicios siguiendo la siguiente Metodología:

Es muy común hoy día que los ajedrecistas en una posición determinada entren a calcular de primera instancia consumiendo una gran cantidad de tiempo, y como quieren resolver todo por la fuerza bruta del cálculo luego de varias horas de juego se sobrevienen los apuros de tiempo. En aras de evitar esto es mucho más cómodo y económico (desde un punto de vista del tiempo) **Orientarse** en la posición primeramente siguiendo las Condiciones Propias de la posición, sería bueno que las tuviese en una especie de tablita, para que con el manoseo de la misma se la vayan aprendiendo de memoria.

Finalmente solo decirles que (y este trabajo deben realizarlo a conciencia y con mucha fuerza de voluntad) para ganar confianza en el cálculo, una capacidad vital para el Ajedrez, debe usted no tratar de verificar su respuesta mientras que busca la solución del ejercicio, si realiza esto evitará que se engañe usted mismo. Al comienzo tendrán algunos problemas adaptarse a esta forma de estudio o entrenamiento del cálculo, pero es muy efectivo y pronto verá los resultados en su juego.

Es importante que en aras de realizar fielmente el ejercicio usted se imagine que está jugando una partida de torneo y no mueva ninguna pieza hasta haya concluido el mismo, en otras palabras que haya encontrado la respuesta. Debe anotar en un cuaderno de notas su respuesta para luego al finalizar el ejercicio pueda comparar su respuesta y ver en que se equivocó. Una última cosita cada ejercicio contará con su tiempo el cual indica el tiempo que debe de empelar en su resolución, y como son ejercicios temáticos solo obtendrán el bando que juega y el tiempo.

Ejercicios



#1. Juega el Blanco.



#2. Juega el Negro.



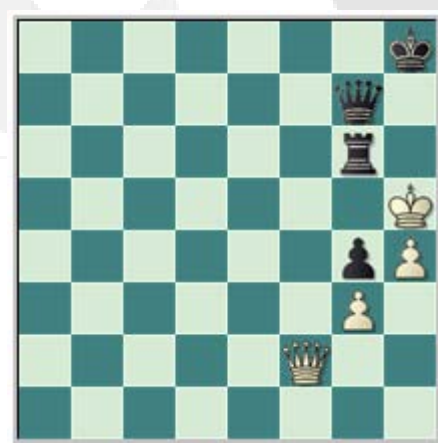
#3. Juega el Blanco.



#4. Juega el Negro.



#5. Juega el Blanco.



#6. Juega el Blanco.



#6. Juega el Negro



#7. Juega el Blanco.



#8. Juega el Blanco.



#9. Juega el Blanco.



#10. Juega el Negro.



#11. Juega el Blanco.



#12. Juega el Blanco.



#13. Juega el Blanco.



#14. Juega el Blanco.



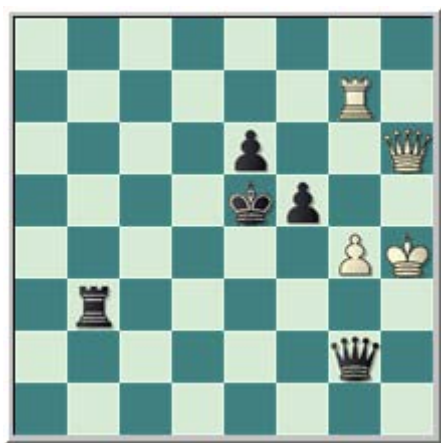
#15. Juega el Blanco.



#16. Juega el Blanco.



#17. Juega el Blanco.



#18. Juega el Blanco.



#19. Juega el Negro.



#20. Juega el Negro.



#21. Juega el Blanco.



#22. Juega el Negro.



#23. Juega el Negro.



#24. Juega el Blanco.



#25. Juega el Negro.



#26. Juega el Blanco.



#27. Juega el Blanco.



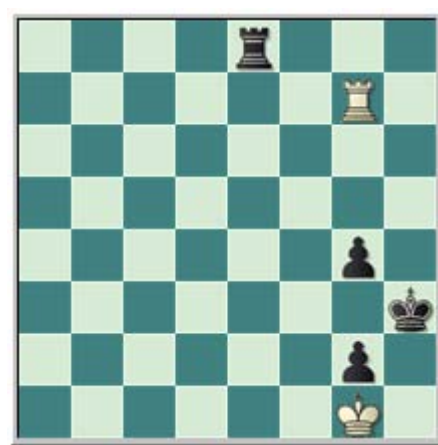
#28. Juega el Negro.



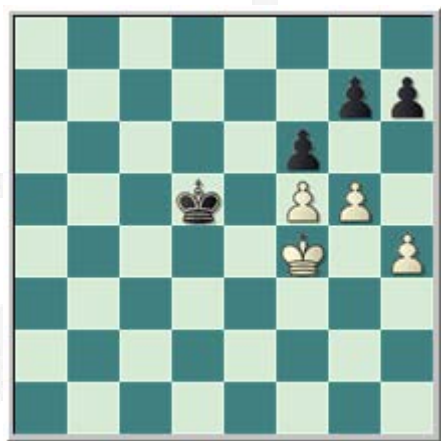
#29. Juega el Blanco.



#30. Juega el Negro.



#31. Juega el Blanco.



#32. Juega el Blanco.



#33. Juega el Blanco.



#34. Juega el Blanco.



#35. Juega el Blanco.



#36. Juega el Negro.



#37. Juega el Negro.



#38. Juega el Negro.



#39. Juega el Blanco.



#40. Juega el Blanco.



#41. Juega el Blanco.



#42. Juega el Blanco.



#43. Juega el Negro.



#44. Juega el Negro.



#45. Juega el Blanco.



#46. Juega el Negro.



#47. Juega el Negro.



#48. Juega el Blanco.



#49. Juega el Blanco.



#50. Juega el Negro.



#51. Juega el Negro.



#52. Juega el Blanco.



#53. Juega el Negro.



#54. Juega el Negro.



#55. Juega el Blanco.



#56. Juega el Blanco.



#57. Juega el Negro.



#58. Juega el Blanco.



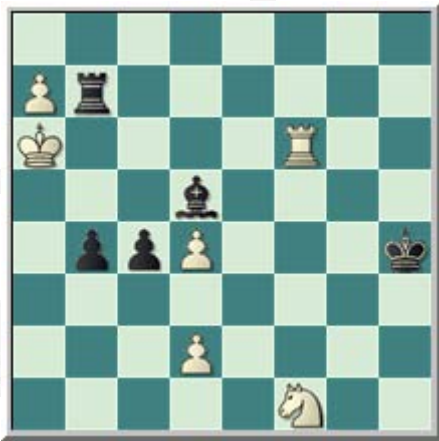
#59. Juega el Negro.



#60. Juega el Blanco.



#61. Juega el Negro.



#62. Juega el Negro.



#63. Juega el Negro.



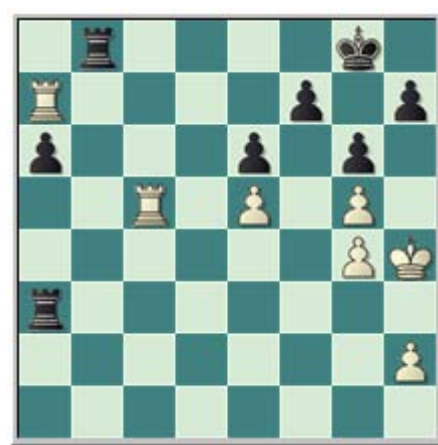
#64. Juega el Negro.



#65. Juega el Blanco.



#66. Juega el Blanco.



#67. Juega el Blanco.



#68. Juega el Blanco.



#69. Juega el Negro.



#70. Juega el Negro.



#71. Juega el Negro.



#72. Juega el Negro.



#73. Juega el Negro.



#74. Juega el Blanco.



#75. Juega el Blanco.



#76. Juega el Negro.



#77. Juega el Negro.



#78. Juega el Negro.



#79. Juega el Negro.



#80. Juega el Negro.



#81. Juega el Negro.



#81. Juega el Negro.



#82. Juega el Negro.



#83. Juega el Blanco.



#83. Juega el Blanco.



#84. Juega el Negro.



#85. Juega el Blanco.



#86. Juega el Negro.



#87. Juega el Blanco.



#88. Juega el Negro.



#89. Juega el Blanco.



#90. Juega el Negro.



#91. Juega el Blanco.



#92. Juega el Negro.



#93. Juega el Blanco.



#94. Juega el Blanco.



#95. Juega el Negro.



#96. Juega el Negro.



#97. Juega el Negro.



#98. Juega el Negro.



#99. Juega el Negro.



#100. Juega el Negro.



#101. Juega el Blanco.



5. Soluciones

#1

1.Dxh6+ Rxh6 2.g5+ Rg7 1/2-1/2. Friedmann – Paterson; Johannesburgo, 1962.

#2

1...Rh7 [Un error sería, 1...Df8 porque las blancas se imponen después de, 2.h5 Cf7 (**2...g6 3.h6**) 3.Rc2 Cd8 4.a4 Cf7 5.Rc3 Las blancas simplemente se imponen.] **2.Dxd8 De4+ 1/2-1/2.** Mises - N.N. Variante, 1903.

#3

1.Ad3 Dxd3 [1...Th1+ 2.Rxh1 Dxd3 3.De8+ Tablas.] **2.h5+ 1/2-1/2.** Mindadze – Kalugin; USSR, 1978.

#4

1...Tc6 [1...Tc1 2.Df3 Ganando.] **2.Dxc6** [2.Af7 Txg6 3.Axg6 Dd5+ Y el rey negro esta ahogado.] **2...Dd5+ 1/2-1/2.** Minic – Savic; Porec, 1989.

#5

1.Rf1 d3 [1...g2+ 2.Rg1 d3 3.Te8 Igualdad.] **2.Tf2+ 1/2-1/2.** Horvath, T – Angantysson; Reikiavik, 1982.

#6

1.Df6 Claramente aprovechando la situación del rey blanco. **1...Rh7 2.Dxg7+ Rxg7 1/2-1/2.** Krahnstoever – Seyferth; Bitterfeld, 1957.

#7

1...Txh3+ 2.Rxh3 De6+ 1/2-1/2. Walter – Nagy; Gyoer, 1924.

#8

1.Ag3 Dxc5 [1...Dxg3 2.Ta5+ Rb7 3.Ta7+ Rc6 4.Ta6+ Rd5 5.Ta5+ Re4 6.Ta4+ Rf5 7.Ta5+ Rg6 8.Ta6+ Rf7 9.Ta7+ Re6 10.Ta6+ Y el rey negro no puede escapar de los jaques.] **2.Af2 1/2-1/2.** V. Halberstadt; 1950.

#9

1.h4 Rh8 2.Dg8+ 1/2-1/2. Biglowa – Strandstroem; Rostow, 1953.

#10

Las blancas están recibiendo un ataque de mate, y la única vía para defenderse es, **1.Df8+** correcto, **1...Rxf8 2.Cxg5 1/2-1/2.** N.N. - Becker

#11

1...Tf7+ La única forma de salvar la partida. **2.Rxf7 Dg6+ 1/2-1/2.** Pribyl – Ornstein; Tallinn, 1977.

#12

3.Ae4+ Dxe4 4.Dg7+ [4.Dh7+] 1/2-1/2. Sliwa – Doda; Polen, 1967.

#13

1.Txd8+ Rxd8 2.Dd1+ Dxd1 Peculiar ejercicio de como las piezas blancas quedan atrapadas sin poder moverse. **1/2-1/2.** Troitzky – Vogt; Petersburg, 1896.

#14

1.Ta8 Txa8 2.Da2+ Txa2 1/2-1/2. Enigk – Effel; Fernpartie, 1957.

#15

1.Df3 Dxf3 2.Th7+ 1/2-1/2. Schuh – Hania; Groningen, 1991.

#16

1.Cf6+ gxf6 2.Dxf7+ 1/2-1/2.
Posmyk - N.N.; Flechtingen, 1995.

#17

1.Cg5 ffg5 [En caso de, 1...Axh2+ 2.Rh1 ffg5 3.Dxg5+] **2.Dxg5+ Rh8 3.Df6+ 1/2-1/2.** Schwinner - Dalmy; 1924.

#18

1.Axc6 Txf2 2.Txa5 Tfg2+ 3.Axg2 1/2-1/2. Lilienthal - Bontsch_Osmolowski Moscú, 1946.

#19

1.Dxe6+ Rxe6 2.gxf5+ Rxf5 3.Txg2 1/2-1/2. Lipnizki - N.N. Berlín, 1945.

#20

1...c1D 2.Txc1 Te2+ 3.Rh1 Te1+ 1/2-1/2. Moser - Huennekes; 1983.

#21

1...Dg1+ 2.Rxg1 c1D+ 3.Rf2 Df1+ 1/2-1/2. Tichanowitsch - Mester; Bakú, 1974.

#22

2.Tc4+ Rxc4 3.Ag8+ Rxb5 4.Axa2 1/2-1/2. Wesselowski - Psachis; Partievariante, 1980.

#23

1...Af4 2.Tb1 [2.Ta1 Ae5 3.Axe5 Dxe5 4.Tg1 Th8 Y las negras se imponen.] **2...Te8 3.Tg1** [3.Tf1 Df2] **3...Tf8 1/2-1/2.** Georgiev - Gocev; Bulgaria, 1983.

#24

1...Cf2+ 2.Axf2 Dh3+ 3.Rg1 Dg4+ 1/2-1/2. Rodríguez - Waisman; Bucarest, 1974.

#25

1.Ag6 ffg6 2.Dh8+ Rf7 3.Dh7+ 1/2-1/2. Gotgilf - Rosental; Leningrado, 1934.

#26

1...e3 2.Rxe3 d5 3.Rd4 Txa7 1/2-1/2. Van Wely - Cvitan; San Benedetto, 1991.

#27

1.Ta8+ Rh7 2.Th8+ Rxh8 3.Dh6+ Dxh6 1/2-1/2. Kestler - Pesch; BRD, 1956.

#28

1.Axe4+ fxe4 2.Te5+ Rd6 3.Txe4 1/2-1/2. Lissizyn - Bondarewski; Leningrado, 1950.

#29

1...Axg5 2.Txg5 [2.Cxe5 Tf8 3.Dg2 (3.Dxf8 Dh1+ 4.Rg4 Dh5 Jaque Mate.; 3.Cf7 Af4 4.Dxf4 Dh1+ 5.Rg4 Dh5 Jaque Mate.; 3.Cd3 Db1 4.Dg2 Tf1 5.Txg5 Dxd3+ 6.Rh2 Tf4 7.Tg4 Txg4 8.Dxg4 Dxb5 Y la posición es pareja.) 3...Tf4 (Ahora es malo, 3...Tf2 por 4.Cd3 ganando.) 4.Tg4 Txg4 5.Dxg4 (5.Rxg4 Dh4+ 6.Rf3 Df4+) 5...Dh1+ 6.Rg3 Dg1+ 7.Rf3 Df1+] **2...Tf8 3.Dxf8 Dh1+ 1/2-1/2.** Vera - Espig; Baile Herculane, 1984.

#30

¿Cómo deberían continuar las blancas? ¿Qué resultado pueden esperar las negras? **1.Tb5 Te8 2.Tb1 Tg8 3.Tb5** Ambos bando están obligados a repetir jugadas. Este ejemplo es extraído del texto "Mida su fuerza ajedrecística" de August Livshitz. **1/2-1/2.** Uhlrich - Sprengler; Berlín, 1948.

#31

1...Axc4 2.Txc4 [2.Rxc4 f5+ 3.Rh4 Txf4+] **2...f5 3.Tg8 Txf4+ 1/2-1/2.** Luik – Hindre; Tallinn, 1955.

#32

1.Th7+ Rg3 2.Te7 Td8 3.Td7 1/2-1/2. nach Salvio; 1934.

#33

50.Rg4 [Ahora es muy malo, 50.gxf6 porque después de, 50...gxf6 51.Rg4 Re4 (51...Re5 52.Rh5 Rxf5 53.Rh6 Rg4 (53...Re6 54.Rxh7 f5 55.Rg6 f4 56.h5 f3 57.h6 f2 58.h7 f1D 59.h8D Dg2+ 60.Rh6 Dh3+ 61.Rg7 Dg4+ 62.Rh6 Dh4+ 63.Rg7 Dg5+ 64.Rh7 Rf7 Y las blancas reciben mate inevitable.) 54.Rxh7 Rh5 Ventaja decisiva negra. (54...f5 55.Rg6 Igualdad.)) 52.Rh3 Rf4 Ganando.] **50...Re5 51.g6 h6 52.Rh5** Y las blancas logran defender un final muy complicado. **1/2-1/2.** Chigorin – Tarrasch; Ostende, 1905.

#34

1.Cd6+ Dxd6 2.Te7+ Dxe7 3.Dc7+ 1/2-1/2. Goldin – Rjabow; Nowosibirsk, 1972.

#35

1.Th6 Txh6 2.h8D+ Txh8 3.b5 [3.b5 Td7 4.cxd7 c5 5.bxc6] **1/2-1/2.** Marshall – MacClure; New York, 1923.

#36

1.Df6+ Rg8 2.Dg7+ Rxg7 3.h6+ 1/2-1/2. Bartolich – Atkin; Petersburg, 1902.

#37

1...Cc5 2.Txa7 Rxa7 3.bxc5 dxc5 1/2-1/2. Paulic – Vasovic; Yugoslavia, 1976.

#38

1...Dc6+ 2.Rf5 Cg7+ 3.Axc7 Dg6+ 1/2-1/2. Pietzsch – Fuchs; Berlin, 1963.

#39

1...Ac6+ 2.Dxc6 Tg1+ 3.Rxc1 1/2-1/2. Fichtl – Blatny; Bratislava, 1956.

#40

1.Txb3+ Rxa2 2.Ta3+ Rxa3 3.Dd3+ Dxd3 1/2-1/2. Wittmann – Rodríguez; Praga, 1980.

#41

1.Dh6+ Axc6 2.T1xc6+ Rg5 3.Th5+ Rg6 4.T5h6+ 1/2-1/2. Hofmann – Ewald; Eberswalde, 1981.

#42

1.Th8+ Rxh8 2.Tb8+ Rh7 3.Th8+ Rxh8 4.Dxc7+ 1/2-1/2. Stollberg – Pimenow; Rostow, 1941.

#43

1.Txd4 cxd4 2.Dh5 Rg8 3.Dg5+ Rh8 4.Dh5 1/2-1/2. Ammann – Lerch; Biel, 1981.

#44

1...Cxc4+ 2.Txc4 Txc4 3.Ac8+ Rd6 4.Axc4 Rc6 1/2-1/2. Iliwizki – Awerbach; Moscú, 1950.

#45

1...Dc8 2.Td8+ Rh7 3.T8d7 [3.T2d7 Dxd8 Igualdad.] **3...De8** [3...Df8 4.Rf4 Dh6+ 5.Re4 Y las blancas se deben imponer con facilidad.] **4.Rf4** [4.Te7 Df8 5.Rf4 Dh6+ 6.Re4 Dxd2 Ganando.] **4...De6 1/2-1/2.** Barczay – Forintos; Ungarn, 1969.

#46

1.Txf8+ Axf8 2.Dg8+ Rxc8
3.Ch6+ Rh8 4.Cf7+ 1/2-1/2.
 Kratkowski – Lapschis; USSR, 1982.

#47

6...Cf7+ 7.Re6 Cb6 8.Cxb6
 [8.Rxf7 Cxd5] **8...Rc7 9.Cd5+**
Rxc6 1/2-1/2. Sergejew – Kotow;
 Moscú, 1935.

#48

1...Cf4+ 2.gxf4 [2.Rf3 De2+ 3.Rxf4
 Df3+] **2...Dxf2+ 3.Rh3 Dxb2+**
4.Rg4 Dh3+ 1/2-1/2. Karaksoni -
 Borbley
 Oradea, 1948.

#49

1.Txd4 Dxd4 2.fxe3 Txe3 3.Td7
Dc5 4.Tc7 1/2-1/2. Lutikow –
 Bronstein;
 USSR, 1964.

#50

1.Th5+ gxh5 [1...Rxb5 2.Dxg7]
2.Dd6+ Dg6 3.Df8+ Dg7 4.Dd6+
1/2-1/2. Smyslow – Wasjukow;
 Moscú, 1961.

#51

1...Dxb2+ 2.Rxb2 Tb5+ 3.Ra2
Tc2+ 4.Ra1 Tc1+ 1/2-1/2. N.N. -
 N.N.;
 Bombay, 1959.

#52

1...Dxf2+ 2.Rg5 f6+ 3.Dxf6
Dh4+ 4.Rxh4 g5+ 1/2-1/2. Naj-
 dorf – Kurtic;
 Mar del Plata, 1984.

#53

1.Te8+ Cxe8 2.Dh7+ Rxh7
3.Cf8+ Rh8 4.Cg6+ 1/2-1/2.
 Neumann - N.N.;
 1956.

#54

1...Tb1+ 2.Rh2 Th1+ 3.Rxh1
Cg3+ 4.fxg3 Dxg2+ 1/2-1/2. Or-
 mos – Betoczky; Budapest, 1951.

#55

1...Df7 [1...Rg7 2.Dxe5+ Dxe5
 3.Axe5+ Rh6 4.Th4+ Rg5 5.Af4+
 Rf6 6.g4 Ventaja decisiva blanca.]
2.Txg6+ [2.Axf7+ Rf8] 2...Rf8
3.g4 Dxg6 4.Dxe5 Dxg4 1/2-1/2.
 Neuman - N.N.

#56

1.Af2 e3 2.Axe3 Dxe3 3.Df2
Dxf2 4.a5+ Rxa5 1/2-1/2. Nach
 Ponziani.

#57

1.Td4 Te5 2.Da6 hxg3 3.hxg3
Th5 4.Th4 1/2-1/2. Reti – Ma-
 roczy;
 New York, 1924.

#58

1...Cf5+ 2.Dxf5 h4+ 3.Rg4 De2+
 [3...Dd1+] **4.Rxh4 Df2+ [4...De1+]**
1/2-1/2. Tiller – Raaste; Partieva-
 riente, 1983.

#59

1.Dxe7+ Rxe7 2.Tf7+ Rd8
3.Cb7+ [3.Tf8+] 3...Rc8 4.Cd6+
1/2-1/2. Tschistjakow – Pejko; Par-
 tievariante, 1963.

#60

1...Dxg1+ 2.Rxg1 Da1+ [2...Dc1+
 3.Rh2 Txg2+ 4.Cxg2 Df4+ 5.Rg1
 Dxf5 6.Td6+ Ligera ventaja blanca.]
3.Rh2 [3.Rf2 Dd4+ 4.Rxg3 Df2+]
3...Txg2+ 4.Rxg2 [4.Cxg2 De5+
 5.Rg1 Dxf5 6.Td6+ Ligera ventaja
 blanca.] **4...Df1+ 1/2-1/2.** Alekse-
 jew – Kirpitschnikow;
 Riga, 1964.

#61

1.Dxf6+ Rxf6 2.Ad4+ Rg5 3.Ae3+ Rf6 [3...Rh4 4.Af2+ Rg5 5.Ae3+] **4.Ad4+ 1/2-1/2.** Steinberg – Makarov; USSR, 1966.

#62

1...h3+ 2.Rxh3 Df5+ 3.Dxf5 Txxg3+ 4.Rh4 Tg4+ 1/2-1/2. Ti-berger – Drelikiewicz; Polen, 1970.

#63

1...Tg4 2.Ta3+ [2.Tc2 Th4+ 3.Rg3 f4+ 4.Rf2 Txxh2+ 5.Re1 Th1+ 6.Rf2 Th2+] 2...Rb4 3.Ta4+ [3.Ta2 Th4+ 4.Rg3 f4+ 5.Rf2 Txxh2+ 6.Rf1 Th1+ 7.Rf2 Th2+] 3...Rxa4 4.e8D+ Rb3 1/2-1/2. Rittner – Buentrup; Berlín, 1962.

#64

1...Td1+ 2.Rh2 Dg1+ 3.Rg3 Td3+ 4.Dxd3 De3+ 1/2-1/2. Go-golew – Warschawski; Aluksne, 1967.

#65

1...Axe4+ 2.Dxe4 Dh2+ 3.Rxh2 Ta2+ 4.Dg2 Txxg2+ 1/2-1/2. By-kow – Timofejew; Odessa, 1962.

#66

1.De5+ [1.Dd4+] 1...Rh7 [1...f6 2.e8C+ Rg8 3.Cxf6+ Rf7 4.De8+ (4.Dc7+) 4...Rxf6 5.De7+] 2.Dh8+ Rxh8 3.e8D+ Rh7 4.Dh8+ [4.Dg8+] 1/2-1/2. Pantelejew – Stoljarow; Odessa, 1974.

#67

1.Th6+ Rxh6 2.Cg8+ Rh5 3.Cf6+ Rh6 [3...Rh4 4.Tg4 Jaque Mate] 4.Cg8+ 1/2-1/2. Bilek – Feustel; Berlín, 1983.

#68

1.h3 Tbb3 2.Ta8+ Rg7 3.Tg8+ Rxg8 4.Tc8+ Rg7 5.Tg8+ 1/2-

1/2. Crotto – Lazaravec; Rio de Ja-niero, 1979.

#69

1.Df8+ Rf6 2.Dh8+ Rf5 3.g4+ hxg4 4.Td5+ exd5 5.Dc8+ 1/2-1/2. Zazdis – Zemindis; Riga, 1936.

#70

1...f4 2.Txe5 [2.gxf4 Tb1+ 3.Rh2 Axf4+ 4.Rh3 Th1 Jaque Mate.] 2...Tb1+ 3.Rh2 Tb2+ 4.Rh3 Tb1 5.Rh2 Tb2+ 1/2-1/2. Andrianow – Kremenezki; Moscú, 1982.

#71

1...Txh2+ 2.Rxh2 Dh6+ 3.Rg1 Ab6+ 4.Txb6 Dxb6+ 5.Rh1 Dh6+ 1/2-1/2. Schirow – Akopjan; Daugawpils, 1989.

#72

1...Ag4 2.hxg4 Cxg4 3.Tfe1 Ch2 4.Df2 Cg4 5.Df3 Ch2 1/2-1/2. Sucharow – Buchman; Kiev, 1967.

#73

1...Cg3+ 2.Rg1 [2.fxxg3 Txxh2+ 3.Rxh2 Dh5 Jaque Mate.] 2...Axf2+ 3.Cxf2 Dxf1+ 4.Txf1 Ce2+ 5.Rh1 Cg3+ 1/2-1/2. Palevic – Solovec; Fernpartie, 1983.

#74

1...f6 [1...Tc8 2.Ae5 c3 3.Af6 Rf8 4.Th4 Re8 5.Th8+ Rd7 6.Txc8 Rxc8 7.Axc3 Ventaja decisiva blanca.] 2.gxf6 Tc8 [2...Rf7 3.Ae5 Tc8 4.Ac3 Tc5 5.Te5 Ventaja decisiva blanca.] 3.Ae5 [3.Txe6 Rf7 4.Td6 c3 5.Af4 c2 6.Ac1 Tc5 Con chances pa-rejos.] 3...c3 4.Tb4 c2 [4...Rh7 5.Tb7+ Rh6 6.f7 c2 (6...g5 7.f8D+ Txf8 8.Ag7+ Ventaja decisiva blan-ca.) 7.Tc7 Tf8 8.Ad6 Txf7 9.Txf7 c1D 10.Af4+ Dxf4 11.Txf4 Ventaja decisi-va blanca.] 5.Tb7 Tc6 [5...Td8 6.Tg7+ Rf8 7.Tc7 Con una posición

ganadora.] **1/2-1/2.** Psachis – Daner; Partievariante, 1991.

#75

1.Txg6+ hxg6 2.Td8+ Txd8 3.Db3+ Rh7 4.Df7+ Rh8 5.Df6+ 1/2-1/2. Panow – Abramow; Moscú, 1949.

#76

1.Dg8+ Rxc8 2.De8+ [2.Da8+] 2...Rh7 3.Dg8+ Rh6 4.Dh7+ Rg5 5.Dxc6+ 1/2-1/2. Rowner – Guldin; Leningrado, 1939.

#77

1...Df1+ 2.Ra2 Txa3+ 3.Rxa3 [3.bxa3 Tc2+ Ventaja decisiva negra.; 3.Dxa3 Dc4+ Y jaque perpetuo.] 3...Da1+ 4.Rb4 [4.Rb3 Tb5+] 4...Da5+ 5.Rb3 Db5+ Este ejemplo es extraído del texto "Mida su fuerza ajedrecística" de August Livshitz. 1/2-1/2. Kopriva – Kabes; Novi Vcelnik, 1956.

#78

1...Dxb2+ 2.Rxb2 Tb5+ 3.Ra2 Tc2+ 4.Ra1 Tc1+ 5.Ra2 Tc2+ Este ejemplo es extraído del texto "Mida su fuerza ajedrecística" de August Livshitz. 1/2-1/2. Navai Ali – Shaligram; Bombay, 1959.

#79

1...Te1 2.Df3 [2.Dxe1 Dg4+ 3.Tg5 Dxc5 Jaque Mate.] 2...Da6+ 3.Te6 Txe6+ 4.dxe6 Dxe6+ 5.Rh5 Dh3+ Este ejemplo es extraído del texto "Mida su fuerza ajedrecística" de August Livshitz. 1/2-1/2. Litkevic – Badenstein; Citau, 1957.

#80

Después de... **1...d3** ¿Las blancas pueden salvar el final? **2.Te7+ Rd4 3.Txe4+ Rxe4 4.a8D+ Txa8 5.Af3+** Este ejemplo es extraído del

texto "Mida su fuerza ajedrecística" de August Livshitz. **1/2-1/2.** Barnes – Thompsom; Manchester, 1946.

#81

1...h3+ 2.Rxh3 Df5+ 3.Dxf5 Txg3+ 4.Rh4 Tg4+ 5.Rxc4 Este ejemplo es extraído del texto "Mida su fuerza ajedrecística" de August Livshitz. **1/2-1/2.** Libberger – Dreskiewicz; Lodz, 1970.

#82

1...Tb1+ 2.Rh2 Th1+ 3.Rxh1 Cg3+ 4.fxc3 Dxc2+ 5.Rxc2 Este ejemplo es extraído del texto "Mida su fuerza ajedrecística" de August Livshitz. **1/2-1/2.** Armos – Betotsky; Budapest, 1951.

#83

1...Td1+ 2.Rh2 Dg1+ 3.Rg3 Td3+ 4.Dxd3 De3+ 5.Dxe3 Este ejemplo es extraído del texto "Mida su fuerza ajedrecística" de August Livshitz. **1/2-1/2.** Bogolev – Varsnavsky; Alusksne, 1967.

#84

1...Txg3+ 2.Rf1 [2.fxc3 Db2+ 3.Rh3 Dh2+; 2.Rxc3 Dxc4+] 2...Da1+ 3.Re2 Te3+ 4.Rxe3 De1+ 5.Rf3 De3+ 1/2-1/2. Danielsson – Lange; Olympiade, 1952.

#85

1.d6 cxd6 2.c5 dxc5 [2...bxc5 3.b6] 3.Txe3 Th4 4.Th3 Th7 5.Te3 1/2-1/2. Nach Selesnew; 1909.

#86

1.Cg8 c1D+ 2.Dxc1 Cd7 3.Df1 De3+ 4.Rh1 De4+ 5.Rg1 1/2-1/2. Rijnbergen - van der Tak; Niederlande, 1982.

#87

1...Txb4+ 2.Rxb4 Ad5 3.Tg4 Af6+ 4.Rg3 Ae5+ 5.Rh3 e2 6.Axe2 [6.Th4+ Rg5 7.Axe2 Axb2+] **6...Ae6 1/2-1/2.** Bator – Bareev; Saltsjoebaden, 1988.

#88

¿Cómo pueden las blancas superar sus dificultades? **1.Af4 exf4 2.exf4 Ca5 3.Tg3 c4 4.Df1 Dh4 5.Th3 Dg4 6.Tg3** Este ejemplo es extraído del texto "Mida su fuerza ajedrecística" de August Livshitz. **1/2-1/2.** Zaitsev, A – Lutikov; Perm, 1971.

#89

1...Txd2 2.Dxd2 Df3+ 3.Dg2 Cg3+ 4.hxg3 Dh5+ 5.Dh2 Df3+ 6.Tg2 Dd1+ 1/2-1/2. Portisch, L - Kasparov, G Moscú, 1981.

#90

1.Dxh6+ Cxh6 2.Txh6+ Rg7 3.Th7+ Rf8 4.Th8+ Re7 5.Cg8+ Rd7 6.Cf6+ 1/2-1/2. Ragosin – Loewenfish; Moscú, 1953.

#91

3...Tg8 [Claro que no, 3...Td1+ por 4.Rh2 Tg8 5.Tf7+ Tg7 6.Df6 Txf7 7.Dxf7+ Rh8 8.Df6+ Rh7 9.Txe6 Y el segundo jugador no tiene salvación.] **4.Tf7+ Tg7 5.Txg7+ Rxb7 6.De7+ Rh8** [6...Rg8 7.Dxe6+ Rg7 8.De7+ Rg8 9.Dd8+ Rg7 10.Te7+ Rf6 11.Df8+ Rg5 12.Te5+ Rg4 13.Df3+ Rh4 14.Dh3# Jaque Mate.] **7.Df6+ Rh7 8.Df7+ [8.Txe6 Dd1+ 9.Rh2 Dh5+] 8...Rh8 1/2-1/2.** Robovic – Jurek; Partieverante, 1993.

#92

1.Axe4 fxe4 2.Td6+ Re7 3.Te6+ Rf8 4.Te8+ Rg7 5.Txg8+ Rxb8 6.Rxb1 1/2-1/2. Pérez – Ivkov; Habana, 1962.

#93

1...Rxd3 2.Rxb6+ Rc2 3.Rxc7 a4 4.b4 axb3 5.Ac8 b2 6.a4 Rb3 1/2-1/2. Ewald – Skorna; Frankfurt, 1981.

#94

1.Rxf2 Txd1 2.Ce3 Tc1 3.Cxf5 Txc5 4.Ce7 Tc3 5.Re2 Tc4 6.Re3 1/2-1/2. Gruen – Hebden; Plovdiv, 1983.

#95

1...Da2+ 2.Rg3 f4+ [2...h4+ 3.Rxb4 Df2+ 4.Ag3 Da2 5.d7+ Rd8 6.Ae1 Con ventaja decisiva blanca.] 3.Axf4 h4+ 4.Rxb4 Df2+ 5.Ag3 Df6 6.Ae5 [6.Af4 d2 7.d7+ Rd8 8.Aa4 Re7 (8...d1D 9.Axd1 Rxd7 10.Rg3 Ganando.) 9.Ae3 (9.Rg3 Dd4 es igualmente ganador.) 9...Dh8+ 10.Rg3 De5+ 11.Rf2 Dh2+ 12.Rf1 Dh1+ 13.Ag1 d1D+ (Ahora es muy malo, 13...Dd5 porque después de, 14.Ac5+ Dxc5 (14...Rf6 15.Ce4+ Re6 16.Cf2 Dc4+ 17.Rg2 Dd5+ 18.Rg3 g5 19.Cd1 Dd3+ 20.Rf2 Ventaja decisiva blanca.) 15.d8D+ Rxd8 16.Ce6+ Ganando.) 14.Axd1 Dd5 Ventaja decisiva negra.] 6...Df2+ 7.Ag3 Df6 1/2-1/2. Goldin – Terentev; Partieverante, 1982.

#96

Las blancas jugaron... **1.Rf2** ¿Qué pensaban jugar contra...? **1...Tg1** Con la que aparentemente reciben mate. **2.Axe4 fxe4 3.Td6+ Re7 4.Te6+ Rf8 5.Te8+ Rg7 6.Txg8+ Rxb8 7.Rxb1** Este ejemplo es extraído del texto "Mida su fuerza ajedrecística" de August Livshitz. **1/2-1/2.** Pérez – Ivkov; La Habana, 1962.

#97

**1.a4 g4 2.a5 g3 3.a6 g2 4.a7 Ce8
5.Rc6 g1D 6.a8D Dg2+ 7.Rd7
Dxa8 1/2-1/2.** Awerbach - N.N.

#98

La primera impresión es que la posición de las negras está perdida pero... **1...c4 2.dxc4 c5 3.Rg4 Rc7 4.Rf5 Rb6 5.Rxe5 Ra5 6.Rd5 Ra4 7.Rxc5 a5** Y las negras están ahogadas, las blancas no tienen forma de evitar esta idea. Este ejemplo es extraído del texto "Mida su fuerza ajedrecística" de August Livshitz. **1/2-1/2.** Sukanin – Shmulian; Taganrog, 1948.

#99

1...Txf2+ 2.Rxf2 Dd2+ 3.Rf3 Dd1+ 4.Rg2 Dd2+ 5.Rh1 Dc1+ 6.Rh2 Dxb2+ 7.Dg2 Dxb8 1/2-1/2. Stean – Lieb; Muenchen, 1979.

#100

1...Te6 2.Da4 Dxc4 3.Dxa7 Tde8 4.Da5 Dc5 5.Dd2 Txe1+ 6.Txe1 Txe1+ 7.Dxe1 Dxa3 8.De8+ Df8 1/2-1/2. Tukmakov – Dobosz; Jerewan, 1980.

#101

1...Txf2+ [1...Ce3+ es una alternativa, 2.fxe3 Tf2+] 2.Rxf2 Dd2+ 3.Rg1 De1+ 4.Rh2 Df2+ 5.Rh3 Cf4+ 6.Tgxf4 Df1+ [6...Dh2+ es una alternativa,] 7.Rg4 Dxf4+ 8.Rh5 Dh4+ 1/2-1/2. Czarnecki – Noordijk; Holanda, 1953.