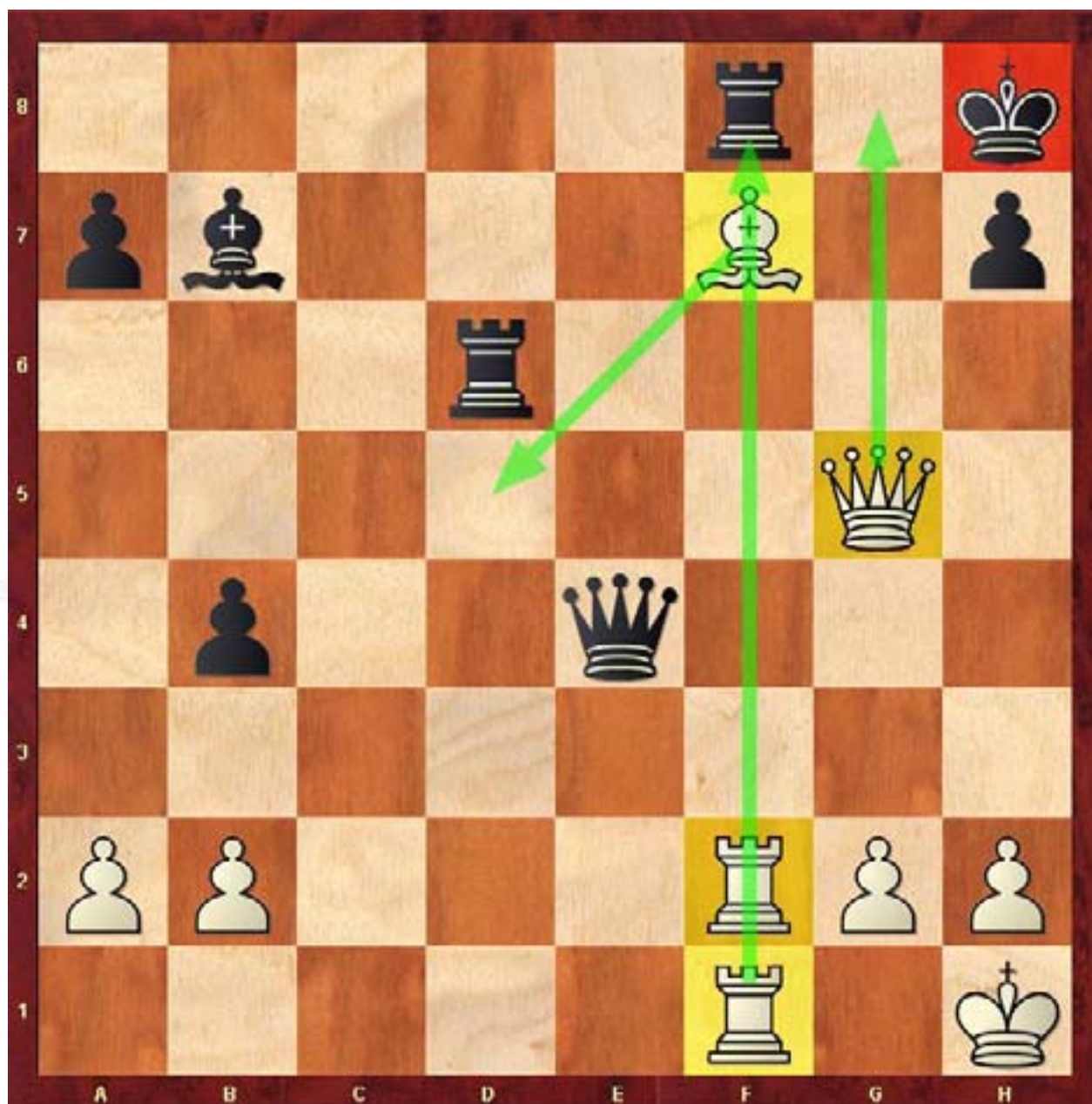


Conjugación de Temas Tácticos

MI Alejandro Jardines



Otros e-Books publicados por EDAMI

N	Título	Autor	N	Título	Autor
1	Española. Variante del Cambio	A. Jardines	39	Siciliana Scheveningen	A. López
2	Defensa Francesa 3.e5	MI Vilela	40	Siciliana Dragón Acelerado II	A. Aguilera
3	Defensa Grunfeld. 5.Ad2	GM Moskalenko	41	Española Variante Zaitsev	A. Jardines
4	Defensa Escandinava 2...Dxd5	MI A. Martín	42	La clavada	A. Aguilera
5	Defensa Siciliana. Najdorf, Ataque Inglés (1)	A. Jardines	43	La Apertura Escocesa	A. Jardines
6	Apertura Zukertort (D05)	A. López	44	Francesa Variante Winawer	José Luis Vilela
7	El peón aislado	MI A. Martín	45	Gambito de Dama Variante del Cambio	A. Jardines
8	Caro Kann Variante Clásica	MI Sergio Slipak	46	Nimzo India Variante 4.Dc2	A. Jardines
9	Los Alfiles de distinto color	MI A. Martín	47	El Gambito Volga	MI A. Martín
10	Los peones colgantes	MI A. Martín	48	Defensa Siciliana. Najdorf, Ataque Inglés (3)	A. Jardines
11	Española. Cambio Diferido	A. Jardines	49	La Defensa Pirc	A. Aguilera
12	Los peones doblados	MI A. Martín	50	Defensa Holandesa Variante Muro de Piedra	GM Moskalenko
13	La pareja de alfiles	MI Angel Martin	51	El Ataque a la descubierta	A. Aguilera
14	El Gambito Budapest	GM Moskalenko	52	Gambito de Dama Variante 5.Af4	A. Jardines
15	El Ataque Panov	A. Jardines	53	India de Rey Clásica 9.b4	A. Jardines
16	El Peón Pasado	MI A. MartínG	54	Caro Kann 4...Cd7 (1)	A. Jardines
17	La Defensa Merano	A. Jardines	55	Caro Kann 4...Cd7 (2)	A. Jardines
18	La Variante Abierta de la Española	MI A. Martín	56	Caro Kann 3.e5	A. Jardines
19	La Variante Tarrasch de la Francesa	MI Vilela	57	Nimzo India 4.a3 y 4.f3	GM Moskalenko
20	Defensa Siciliana. Najdorf, Ataque Inglés (2)	A. Jardines	58	La biblia del peón (1)	A. Jardines
21	India de Rey 4 peones	GM Moskalenko	59	La biblia del peón (2)	A. Jardines
22	El Ataque Torre	A. López	60	E-book: La biblia del peón	A. Jardines
23	El Ataque Indio de Rey	A. Jardines	61	Defensa Francesa. Variante Rustemov.	MI Rahal
24	El Ataque Worral en la Española	A. Jardines	62	Apertura Inglesa	A. Jardines
25	Siciliana Pelikan, 1ra parte	MI Rahal	63	Grunfeld var. Cambio 7.Ac4 y 8.Ce2	A. Jardines
26	Siciliana Pelikan, 2da parte	MI Rahal	64	Siciliana Najdorf Líneas emprendedoras	A. Jardines
27	El sacrificio de la calidad	MI A. Martín	65	Defensa Ortodoxa – Variante Tartakower	MF Mussanti
28	Siciliana Variante Cerrada	A. Jardines	66	Apertura Española – Sistemas Anti-Marshall	A. Jardines
29	Defensa Benoni, Variante Moderna	A. Jardines	67	La Eliminación de la Defensa	A. Jardines
30	El ataque al Rey en el centro	MI Angel Martin	68	La Atracción	A. Jardines
31	Grunfeld Variante Rusa	A. Jardines	69	La intercepción	A. Jardines
32	Siciliana Dragón Yugoslavo	A. Aguilera	70	La coronación del peón	A. Jardines
33	El Gambito Evans	A. Aguilera	71	La demolición de la estructura de peones	A. Jardines
34	La desviación	A. Aguilera	72	El Bloqueo	A. Jardines
35	El ataque doble	A. Aguilera	73	Pack especial: EL ALFIL	MI A. Martín
36	Siciliana Dragón Acelerado	A. Aguilera	74	La debilidad en la última fila	A. Jardines
37	Siciliana Dragón Yugoslavo II	A. Aguilera	75	La defensa Paulsen 4...a6	MF Mussanti
38	Española Steinitz Diferida	A. Aguilera	76	Combinaciones de Tablas	A. Jardines

<http://www.ajedrez21.com/ebooks>

Índice de contenidos

1. Introducción	3
2. En el Medio Juego	8
Condiciones Propias	8
Posiciones Explicativas	9
3. Partidas Modelo	14
4. Ejercicios.....	27
5. Soluciones:	47

1. Introducción

En este pack vamos a tocar un vital Tema Táctico, como lo constituye La Conjugación de los Temas Tácticos. Realmente el adjetivo de vital se queda corto ante la real importancia que este tiene, como bien su nombre indica se trata de la unión de más de un tema, en ocasiones hablamos de dos, tres y hasta más elementos en un mismo ejercicio. Nada un tema que debemos dominar en nuestro camino hacia la maestría, si es que queremos y aspiramos cada día a jugar mejor al Ajedrez.

Estos Temas Tácticos siempre han acompañado al Ajedrez desde su mismo comienzo, lo que sucede es que los jugadores de Ajedrez no toman real conciencia de estos hasta que en la década de los ochenta del siglo XX la Enciclopedia de Combinaciones de Ajedrez, comienza a dar su clasificación justamente a partir de estos Temas Tácticos, tal y como el que mostramos para ustedes en este pack.

En el Ajedrez de hoy día la táctica ocupa un lugar principal, y junto al dominio de los elementos tácticos el análisis también, pues los ajedrecistas como tendencia en la actualidad son muy analíticos en su pensamiento a la hora de jugar y resolver los problemas que se le plantean.

Claramente que esto tiene una justificación y es que con la aparición de los computadores, se mejoró de manera vertiginosa el flujo de información y el almacenamiento de partidas (Bobby Fischer fue un pionero en este sentido), por ende el primer impacto de los computadores fue causado en las aperturas.

Y el segundo impacto fue en el medio juego, cuando precisamente en la década de los noventa del pasado siglo, comienza la carrera en el mejoramiento de los componentes esenciales de una computadora, como Microprocesadores, memorias RAM y el desarrollo paulatino y progresivo de mejores software para el Ajedrez, capaces de batir a los mejores jugadores del mundo, han hecho que el Ajedrez hoy día alcance ese nivel analítico que hace unos diez años no tenía.

Intentar dar un concepto explicativo de este tema es un poco complicado por no decir casi imposible de realizar, pues como el nombre bien lo dice vamos a estudiar los elementos conjugados en un todo como uno solo. Realmente al Ajedrez debemos verlo como un todo, debemos estudiarlo (porque así se dan en las partidas) como los elementos interactúan entre sí.

Nada que la idea central de este trabajo (así como los demás packs de táctica) es llevarle unos sólidos conocimientos en el juego táctico, comenzando claramente por los Temas Tácticos Típicos que conocemos en el mundo del Ajedrez. El primer paso entonces es conocer el Tema Táctico, para entonces de una manera automática dar una respuesta cuando la tengamos en una partida viva, aparte de que estamos trabajando capacidades ajedrecísticas (o capacidades intelectuales aplicadas al Ajedrez) como la memoria, el cálculo y la visión combinativa.

Empecemos recordando algunos conceptos importantes como el dicho por Max Euwe, quien fuera Campeón Mundial y presidente de la

FIDE, al referirse a la combinación en el Ajedrez.

"Por combinación entendemos una alianza entre estrategia y táctica, pero especialmente esta última. La combinación representa un fragmento de la partida durante el que se persigue cierto resultado forzado. La secuencia de jugadas forma una cadena lógica que no puede ser dividida. Vistas de una en una estas jugadas, puede parecer que carecen de objeto o incluso que constituyen un error; sin embargo entre todas forman un magnífico conjunto".

Realmente conceptos sobre la combinación existe varios, nada que es un fenómeno de los más bellos y apreciados por todos los ajedrecistas de cualquier nivel, y nos atrevemos a afirmar que es más apreciado y valorado que una excelente partida estratégica, conducida de principio a fin de manera brillante.

¿Por qué ocurre esto? Este hecho no tiene una explicación pues el momento de ocurrir la combinación tal parece que se violaran todos los principios racionales del juego, y el propio Ajedrez por un instante aunque sea por un instante pierde todo sentido, y las piezas son arrastradas por el río hacia una cascada de sacrificios sin una aparente lógica, y es en ese momento donde el juego resalta su mayor belleza. Así de simple y hermoso es el juego.

Repasemos algunos conceptos de combinación dados por otras publicaciones:

Mikhail Botvinnik 1939.

Una combinación es una variante forzada con un sacrificio.

Romanovsky (En la segunda edición de su libro sobre el medio juego en 1963)

El concepto amplio de una combinación, mantenido por los clásicos del ajedrez, puede expresarse con siguiente simple definición: Una combinación es una variante forzada por medio de la cual su iniciador logra un objetivo que se ha propuesto alcanzar.

Adentrándonos en el tema que nos preocupa en este trabajo la Conjugación de los Elementos Tácticos, vamos a estudiar la primera posición demostrativa y se verá mucho más simple.

Primera Posición



[En esta posición nos encontramos con el clásico tema táctico "Conjugación de los Temas Tácticos", como su nombre lo indica tiene que ver con la unión de varios temas en una sola posición, en este caso serán Ataque al Descubierta y Desviación de La Defensa.] **1.Ad5** [Con este movimiento la posición negra se torna un caos total.] **1...Txf2 2.Dg8** Jaque Mate. Euwe, M - Thomas, G; Hastings 1934.

Segunda Posición



[Otra posición que nos ayudará a identificar el tema táctico "Conjugación de los Temas Tácticos" ahora Demolición y Ataque Descubierto. Pero veamos mejor la explicación con jugadas.] **1...Cxb4+** [Demoliendo las defensas blancas en el lado del rey.] **2.hxg4 Dh4+** [La dama entra al ataque.] **3.Rg1 fxb4 4.Ad2 g3 5.Tf3 Dh2+ 6.Rf1 Cxf4 7.exf4 Ad4 8.Ae3 Axe3** Y el segundo jugador se impone. Arbakov, V - Milov, V; Bd Ragaz 1994.

Tercera Posición



[La posición es bien interesante donde las negras están mejor por la activa ubicación de sus efectivos y también que su monarca se encuentra más seguro, en esta ocasión se conjugaran los temas tácticos Atracción y Liberación de Espacio.] **1...Cxe3 2.Rxe3** [En caso de 2.Dxe3 Dc2+ 3.Td2 Axd4 Ganando.] **2...Axd4+** [Con estos

sacrificios las negras logran atraer al monarca enemigo hacia el centro del tablero.] **3.Txd4 Txd4 4.Rxd4 Td8+ 5.Re3 Td3+ 6.Dxd3 exd3 7.Tg3 De4+ 8.Rd2 De2+** Y el primer jugador abandona. Ruckschloss, K - Sergeev, V; Sala 1994.

Cuarta Posición



[La situación de su majestad negra es bien delicada ya que se encuentra bajo el fuego cruzado de los efectivos blancos.] **1.Ab6** [Desviación de la defensa del alfil negro de "b4".] **1...Dxb6** [Única. Después de 1...axb6 Y queda interceptada la diagonal (a5-d8). **2.Dd8** Jaque Mate.] **2.Dh4+ Tf6** [Y en caso de 2...f6 3.Dh7+ Ganando.] **3.Dxb4+** Y el primer jugador se impone. Tal, M - N.N. Rusia 1964.

Quinta Posición



[He aquí otro interesante ejemplo de Conjugación de los temas tácticos.

Veamos como las blancas consiguen irrumpir en la fortaleza enemiga.]

1.Cxg6 [Con este interesante sacrificio de caballo las blancas demuelen el flanco rey enemigo.] **1...hxxg6**

2.Axxg6 fxxg6 [En caso de la alternativa 2...Ad6 3.Axf7+ Rxf7 4.Tg7+ Rf8 5.Df3 Las blancas se imponen. Y después de 2...Af8 3.Ac2+ Rh8 4.Axf8 Txf8 5.Dd2 Cg8 6.Th3+ Rg7 7.Th7+ Rf6 8.d5 Ventaja decisiva blanca.]

3.Db1 Ce5 4.dxe5 Ce4 5.Cxe4 Rh7 6.Cf6+ [Ataque al Descubierto.]

6...Axxf6 7.Dxxg6+ Rh8 8.Ag7+ Axxg7 9.Dxxg7 Jaque Mate. Keene, R - Miles, A; Hastings 1975.

Sexta Posición



[Nuevamente nos encontramos ante una interesante posición donde el monarca negro se encuentra expuesto en el centro del tablero, veamos cómo se conjugan los temas tácticos Atracción y Bloqueo.] **1.g4+** [Atrayendo al monarca negro hacia una red de mate.] **1...Rxe4 2.Cf2+** [Cerrando el cerco.] **2...Rxf4 3.Tg1** [Y el segundo jugador abandona (Smylov, V - Oll, L; Rostov 1993) en vista de 3.Tg1 e4 4.Ch3 Jaque Mate.]

Séptima Posición



[Los reyes se encuentran enrocados en sectores opuestos donde el material pasa a un segundo plano ya que el que el bando que llegue primero obligara a su oponente a adoptar una posición pasiva. Aquí se conjugan los siguientes temas: Clavada y Desviación de La Defensa.] **1.Ac4 c6** [Reforzado su posición central. Fallaba 1...Cxe3 por 2.Td8+ Rh7 3.Th8 Jaque Mate. Ni tampoco 1...Dxc4 2.De8+ Tf8 3.Dxxg6 Jaque Mate. 1...Ae6 2.Txd5 Las blancas se imponen.] **2.Txd5 Dxc4** [Después de 2...cxd5 3.De8+ Tf8 4.Axd5+ El primer jugador tiene ventaja decisiva.] **3.De8+** Y las negras abandonan. Keres. P - Petrov, V; Moscú 1940.

Octava Posición



[Cuando el monarca enemigo se encuentra en el centro del tablero como en este interesante ejemplo lo principal es abrir líneas, veamos la

conjugación de los temas Intercepción y Ataque Descubierto.] **1.Td5 Dxc3 2.Axe5 Cxe5 3.Txe5+** [Ahora el centro se encuentra completamente abierto.] **3...Rd7** [Después de 3...Ae7 4.Txe7+ Rf8 5.Txb7 Ganando.] **4.Td1+ Rc7 5.Te4 Ac5 6.Tc4 Tae8 7.Dxe8 Txe8** [En caso de 7...Dxc4 8.Dxh8 Las negras están perdidas.] **8.Txc3** Y las negras abandonan. Duric - Marjanovic; Estambul 1988.

Novena Posición



[A continuación observe la magistral conducción de la partida por el fuerte Serper, G donde conjugo los temas tácticos Demolición y Bloqueo.] **1.Axh6** [Destruyendo las defensas negras en el lado del rey.] **1...gxf6 2.Ah7+ Rh8 3.Dg6** [Y la dama entra al ataque.] **3...Dxb2+ 4.Rh1 Cf6 5.Cg5 hxg5 6.exf6 Axf6 7.Ag8** Y las negras abandonan. Serper, G - Barsov, A; Tashkent 1988.

Décima Posición



[Y para culminar esta clase les mostramos otro interesante ejemplo donde el monarca negro se encuentra mal ubicado en el centro del tablero permitiendo la unión de los temas tácticos: Demolición y Desviación de La Defensa.] **1.Cxe6 fxe6 2.Axe6 Axd6** [Después de 2...Af6 3.e5 Ag5+ 4.Rb1 Amenazando 5.Ce4 Ganando.] **3.Df7+ Rd8 4.Txd6 Ce7 5.Axd7 Axd7 6.Cd5** Y las blancas se imponen. Ghinda - Ciocaltea; Romania 1977.

2. En el Medio Juego

Todo lo referente a la táctica en el Ajedrez donde se ve mucho más reflejado es en el medio juego, claramente estamos hablando de unas de las fases donde probablemente se decidan la mayor cantidad de partidas, a cualquier nivel del Ajedrez mundial.

Los Temas Tácticos obviamente donde alcanzan su clímax es precisamente en esta etapa del juego, pues por lo general todas las piezas mayores y menores toman parte en la lucha, en la apertura poco a poco se incorporan, mientras que en el final solo hay algunas piezas presentes.

Condiciones Propias

Ya hicimos mención a las **Condiciones Propias**, pero ¿qué son estas llamadas Condiciones Propias de cada posición? Son elementos que nos sirven para orientarnos desde un punto de vista táctico. Lo primero que debemos saber es en qué consiste el Tema Táctico que estamos estudiando, una vez identificado entonces trabajar con las Condiciones Propias que son:

- Amenazas de mates en primer orden y como principal amenaza en el Ajedrez. Esto nos permite buscar en la posición una jugada que amenace el mate para por medio de esta ganar un tiempo en el ataque, u obligar a nuestro contrario a realizar una jugada debilitadora que sea decisiva.
- Identificar las posibles casillas de escape que tenga el rey adversario. Delimitar bien cuáles son los escaques que el monarca adversario pueda usar para escapar del ataque, si el rey está en una posición de sitio (está siendo atacado) buscar los temas forzados, ya sea de entrega de piezas o de jaques continuos que den la victoria.
- Amenazas de ganancia de material, tales como las damas, piezas mayores, piezas menores y peones en ese orden de importancia. Con la misma idea de la amenaza de mate pero en este caso con menor importancia.
- Piezas sin sostén, ya sea mayores o menores. Las piezas que pueden ser atacadas o que pueden ser capturadas por medio del ataque.
- Pieza mal ubicada en el extremo del tablero o limitadas de movimientos. Piezas que podamos sacar partido de su mala ubicación, atacando (prácticamente) con una pieza de ventaja. O para por medio de una amenaza directa a esta pieza (y en ocasiones combinadas con otra amenaza al mismo tiempo) obtener algún tipo de ventaja que sea decisiva en la posición.
- Insuficiencia defensiva entorno al rey adversario. Siempre que no esté el caballo rey defendiendo el enroqué corto (Cf3 para las blancas y Cf6 para las negras) o el caballo dama defendiendo el enroqué largo (Cc3 para el primer jugador y Cc6 para el conductor de las piezas negras) existirá esta insuficiencia y el enroqué será mucho más fácil de atacar.

- Utilización de líneas (filas, columnas y diagonales) abiertas para el traslado de las piezas hacia el ataque hacia cualquier sector del tablero.
- Puntos débilmente defendidos, por el bando contrario. Para determinar cuáles son las casillas que nuestro contrario no puede defender eficazmente y sacar provecho de esto por medio de las amenazas antes citadas.
- Casillas donde las piezas agresoras coinciden en su acción en el tablero. Para ver qué punto en el tablero nuestras piezas (en caso de que estemos atacando) dominan y poder realizar una incursión sobre la posición adversaria.
- Responder ¿Cuántas piezas puedo incorporar al ataque? Por medio de esto sabemos cuántas piezas y con qué rapidez se pueden pasar las piezas al ataque.
- Responder ¿Cuántas piezas defiende y cuantas atacan? Y por ende posibilidades de sacrificio para la destrucción del enroqué porque el agresor se queda con muchas más piezas atacantes que defensoras.
- La presencia de peones pasados que favorecen a una combinación simplificadora para llegar al final con ventaja decisiva para el bando agresor.
- Le debilidad en la estructura de peones, que puede favorecer una combinación simplificadora con un final técnicamente ganador.

Al comienzo (y si usted es un ajedrecista que por lo general consume nuestros trabajos) deberá consultar casi siempre estos elementos expuestos, con el roce constante de los mismo simplemente a usted se le irán grabando en su memoria sin que usted se percate de esto. Es importante realizarlo en este orden pues, recuerde que el Ajedrez consta de la pieza número diecisiete y esta es el reloj, pues de esta manera usted ahorrará mucho tiempo.

Posiciones Explicativas

Siempre los Temas Tácticos están relacionados y afloran en las posiciones, producto de las Condiciones Propias de las mismas. Es decir, no podrá existir en la posición un Tema de Conjunción de Elementos (estamos hablando de cualquier elemento táctico) si no hay una pieza débilmente defendida, o si no existe al menos una de las Condiciones Propias que acabamos de exponer y explicar. Veamos entonces la Primera Posición Explicativa:

Posición Explicativa #1



[Aquí tenemos una posición típica, donde el segundo jugador tiene ataque sobre el rey enemigo al tiempo que la dama de este se encuentra completamente fuera de juego en "a5". También el conductor de las piezas negras tiene a su favor la debilidad en el complejo

de casillas oscuras en el flanco del rey. Veamos lo antes explicado con jugadas...] **1...Cxd5** [Con este sacrificio las negras liberan la columna "e" aprovechando que el alfil e "e3" se encuentra sin apoyo.] **2.exd5 Cxg4+ 3.fxg4 Ae5+ 4.Tf4** [Después de 4.Af4 Axf4+ 5.Txf4 Te2+ 6.Tf2 Txf2+ 7.Cxf2 Dxf2+ 8.Rh1 Te8 Ganando.] **4...Axf4+ 5.Axf4 Te2+ 6.Rg1 Dxb2 7.Ce3 Txe3 8.Rf2 Tbe8** Y las blancas abandonan. Vikic, M - Velimirovic; Yugoslavia 1981.

Posición Explicativa #2



[En esta posición las blancas tienen su monarca expuesto y a la mayoría de su ejército en el sector opuesto. De ahí que resulte La Conjugación de los siguientes temas tácticos: Ataque Descubierto, Liberación de Espacio y Bloqueo.] **1...Cg4** [Con este sacrificio las negras logran incorporar su dama al ataque.] **2.hxg4** [Luego de 2.Rg2 Dh4 Y las negras se imponen.] **2...Dh4 3.Tfd1** [Única. Por ejemplo Después de la alternativa 3.Tfe1 Las negras replican 3...Dh3 4.Axd5 exd5 5.Db7 Ch4 6.Dxd5 Cf3+ Y el segundo jugador se impone.] **3...Dh3** [La respuesta mas fuerte en la posición ya que evita que su majestad enemiga escape vía "f1".] **4.Txd5 exd5 5.Axd5 Cxf4 6.exf4 Dg3+ 7.Rh1** [En caso de 7.Ag2 Axf2+ 8.Rf1 Ac5 Ganando.] **7...Dh4+** [Por ejemplo fallaba 7...Axf2 por 8.Da3 Y el primer jugador logra defender su posi-

ción.] **8.Rg2 Dxb2 9.Rf1** [Después de 9.Rh1 Dh4+ 10.Rg2 Dxf2+ 11.Rh1 Dxb2 Con ventaja decisiva para las negras.] **9...Dxf4 10.Re2** [En caso de 10.f3 Dd2 Ganando.] **10...De5+** Y el segundo jugador sale airoso. Polgar, Z - Kruszyński; Budapest 1983.

Posición Explicativa #3



[Analicemos la posición, partiendo primeramente de las Condiciones Propias que tiene la misma. La principal característica de esta es la activa ubicación de las piezas blancas en el centro y flanco rey. En este ejemplo se conjugan los temas: Desviación de La Defensa y Ataque Descubierto.] **1.Cbxd6 Axd6 2.Cf6+ gxf6** [Después de 2...Rf8 3.Dxh7 gxf6 4.Te1 Ae5 5.gxf6 Y las blancas se imponen.] **3.gxf6+ Rh8** [En caso de 3...Rf8 4.Dxh7 Dxf6 5.Te1 Ganando.] **4.Tg7 Dg8 5.Tf3 Dxb7+** [Y luego de 5...Axc4 6.Dxc4 Cb6 7.De4 Ta1 8.Th3 Txc1+ 9.Rf2 Dxg7 10.fxg7+ Rxb7 11.Dxh7+ Rf8 12.Te3 Ventaja decisiva blanca.] **6.fxg7+ Rxb7 7.Db3 Te8 8.Dxa4** Y las negras abandonan. Vaisseer, A - Marinkovic, I; Biel 1989.

Posición Explicativa #4



[No hace falta ser un GM para valorar esta posición. Las negras están mejor debido a la mala ubicación del monarca blanco en el centro del tablero en una posición donde el centro se encuentra abierto y las piezas del segundo jugador más activas.] **1...Ah3** **2.Rf1** [Después de 2.f4 Axg2 3.fxe5 Txe5 4.Tf1 Axf1 5.Rxf1 Tf5+ 6.Rg2 Df2+ 7.Rh1 Th5 Y las blancas no tienen defensa.] **2...Cxf3** **3.Df4** [Y en caso de 3.Dc3 Te3 4.Ad3 (4.Td3 Axg2+ 5.Rxg2 Txe2+ 6.Rh3 Cg5+ 7.Rh4 Te4+ 8.Rxg5 h6 Jaque Mate.) 4...Tc8 5.Cc4 Txc4 6.Dxc4 Cg4 7.gxh3 (Después de 7.Cd4 Te1+ 8.Txe1 Cd2+ 9.Re2 Cxc4 Ganando.) 7...Txe2 Y el segundo jugador se impone.] **3...Cg4** **4.Dxf3** **Ce3+** **5.Re1** **Axg2** **6.Df2** **Axh1** Y las blancas están perdidas. Kotov, A - Boleslavsky, I; Moscú 1945.

Posición Explicativa #5



[Sin dudas en esta posición las blancas están mejor, observe la fuerte presión que ejerce la dama blanca en el flanco rey unido a la posibilidad de incorporar más piezas al ataque. De ahí que sea muy fuerte la conjugación de los siguientes temas tácticos: Demolición y Liberación de Espacio.] **1.Cxf7 Rxf7** [Después de 1...Aa4 2.Axg6 Axd1 3.Dxh7+ Rf8 4.Txd1 Ganando.] **2.Dxh7+ Rf6** [En caso de 2...Rf8 3.Axg6 Y las blancas tienen ventaja decisiva.] **3.Dxg6+ Re7** **4.Dg5+ Rf8** [4...Rf7 5.Ag6+ Ganando.; 4...Rd6 5.De5+ Rc6 6.Db5+ Y las blancas se imponen.] **5.Df6+ Rg8** **6.Ah7+** [Liberando la tercera línea para traer al ataque su torre.] **6...Rxh7** **7.Td3** [Y el pase de la torre por la tercera fila decide la lucha a favor del primer jugador.] **7...e5** **8.Tg3** Ganando. Knoch, H - Rubinstein, A; Wien 1932.

Posición Explicativa #6



[Orientación primero y luego calculo, la situación del monarca negro está comprometida por la fuerte presión que ejercen las figuras blancas a lo largo de las columnas "e" y "f" unido al avance del peón de "f6" que se encuentra tan solo a dos casillas de su máxima aspiración en la partida de ajedrez "CORONAR".] **1.Axg6+** [Tema Táctico "Atracción".] **1...Rxg6** **2.De4+** **Rf7** **3.Dxe6+** **Rg6** **4.f7+** **Rg7** **5.Ah6+** **Txh6** **6.f8D+** **Rxf8** **7.Dxh6+** **Rf7** **8.Dh7+** **Rf8** **9.Dh8+**

Rf7 10.Te8 Cf6 11.Tf8+ Y el segundo jugador depone las armas. Euwe, M - Naegeli, O; Zúrich 1934.

Posición Explicativa #7



[La posición es bien interesante ya que las blancas tienen ventaja en desarrollo y sus piezas ejercen gran presión sobre el centro. Otra característica de la posición es la situación del monarca negro que se encuentra acorralado por sus propios efectivos.] **1.Cxe6** [Demolición.] **1...fxe6** [Después de 1...Cxe5 2.Cxg7+ Axc7 3.Dxg7 Cg6 4.h5 Ganando.] **2.Dg6+** [Ahora el monarca negro se encuentra muy débil.] **2...Re7 3.Cxd5+** [Con este sacrificio las blancas liberan la diagonal (e1-a5) para incorporar su alfil al ataque.] **3...exd5 4.Ab4+ Cc5 5.Axc5+ Rd7 6.e6+ Rc7 7.Ab6+** [Atracción.] **7...Rxb6 8.e7+** Y las negras están perdidas. Saposnikov - Akopian; Rusia 1964.

Posición Explicativa #8



[Esta posición es sumamente interesante e instructiva ya que este procedimiento se puede dar en sus venideras partidas, en otras palabras siempre debe tener presente que cuando el monarca enemigo se encuentre en el centro del tablero "hay que abrir la posición". Veamos mejor con jugadas...] **1.c5 bxc5** [Después de 1...Dxc5 2.Dh4 Ganando.] **2.Dh4 Ab5 3.f4** [Con este avance se pretende abrir la posición ya que el monarca negro se encuentra en el centro del tablero.] **3...Th8 4.Txe5+ Dxe5 5.d6+ Dxd6 6.De1+ De6 7.Axe6 fxe6 8.f5 e5 9.Dg3 Thf8 10.Da3 Tfc8 11.Db3** Y el primer jugador se impone. Nunn, J - Zilber, I; Hastings 1979.

Posición Explicativa #9



[Aquí tenemos una interesante y a la vez bonita posición donde las blancas tienen ventaja en desarrollo y mejor coordinación de piezas. Ahora se conjugan los siguientes temas tácticos: Ataque Descubierta e Intercepción.] **1.Td6** [Intercepción.] **1...Cc6** [En caso de 1...Axd6 2.Cf6+ gxf6 3.Dg6+ Y la defensa de la posición es imposible.] **2.Txh6** [Con ese sacrificio se debilita el enroque enemigo.] **2...Af5** [En caso de aceptar el sacrificio blanco 2...gxh6 3.Ceg5 hxg5 4.Cxg5 Axc5 5.Dg6+ Rh8 6.Dh5+ Rg7 7.Dxg5+ Rh7 (Luego de 7...Rh8

8.Dh6+ Rg8 9.Ad3 f5 10.Ac4+ Tf7
11.Dg6+ Las blancas tienen ventaja decisiva.) 8.Td6 f6 9.Ad3+ Ganando.] **3.Cf6+ Axf6 4.Dxf5 gxh6 5.Dxf6 Ca5 6.Td6** Y el segundo jugador abandona. Hebert, J - Abramovic, B; Hastings 1984.

Posición Explicativa #10



[Y para concluir esta clase tenemos otra interesante posición donde las blancas tienen ataque sobre el monarca enemigo.] **1.Cxf7 Axf7 2.Cc3 Txc3** [Y después de 2...Cxc3 3.Dxf7+ Rh8 4.Txe7 Ce2+ 5.Rh1 Tg8 6.Txd7 Las blancas tienen ventaja decisiva.] **3.bxc3 Dc6** [Después de 3...Tc8 4.Txe7 Ganando.] **4.Txe7 Cxe7 5.Dxf7+ Rh8 6.Dxe7** Y las blancas se imponen. Nunn, J - Sapis, V; Hradec Kralove 1987.

Para concluir en esta clase podemos decir que lo importante a la hora de enfrentar una posición determinada en Ajedrez, no es entrar a calcular (como equivocadamente se hace) desde el mismo primer comienzo en que la vemos. Es como si un cirujano que entra al quirófano sin una previa preparación, sin que conozca y consulte a su paciente y sepa cuál es tratamiento de la patología que va a curar. Nada lo primero que debemos hacer es **Orientarnos** en la misma.

El Ajedrez con su increíble parecido a la vida (difícilmente haya un deporte que se parezca tanto a ella) no escapa a este estudio previo de los casos, porque si no nos Orientamos correctamente en la posición corremos el grave peligro de malograr la misma y en muchos casos hasta perderla. Recuerde que esta Orientación debe hacerse basada en las Condiciones Propias de cada posición.

Otro elemento importante y más adelante tendremos un trabajo completo dedicado a este tema, es que en el Ajedrez es bien complicado encontrarnos un tema táctico sin que tenga relación con otro semejante. Lo que estamos tratando de explicar es que siempre va a existir una relación, una **conjugación** de elementos tácticos, así que no se asusten si escuchan mencionar a dos elementos.

3. Partidas Modelo

Hasta aquí hemos visto el Tema Táctico desde un punto de vista puramente de enseñanza, ahora lo veremos en las partidas, en la práctica del Ajedrez, veremos como este surge demostrados con Partidas Comentadas, y protagonizadas por jugadores fuertes de todos los tiempos.

Es importante que por sobre todas las cosas presten especial atención a los comentarios de las partidas pues en estos, explicamos de qué manera surgen las Condiciones Propias para que aflore en la posición el Tema Táctico Típico.

Solo antes de pasar a las partidas demostrativas, queremos recordarles que unos de los ejercicios más completos que existe en el ajedrez es precisamente el estudio de las partidas comentadas, pues con los comentarios enriquecemos nuestro lenguaje ajedrecístico interno, encontramos las tres fases de juego en este solo ejercicio, y máxime cuando se trata de un tema en específico. Veamos entonces los ejemplos demostrativos:

Chiburdanidze, M - Goldin, A
Palma de Mallorca, 1989

1.d4 Cf6 2.Cf3 e6 3.g3 b5 4.a4
[Rápidamente tomando el mando en el lado de la dama. Otra posible opción es 4.Cbd2 Ab7 5.Cb3 Ae7 6.Ag5 O-O 7.Ag2 h6 8.Axf6 Axf6 9.Dd3 a6 10.h4 Axf3 11.Axf3 d5 12.e4 c6 13.c3 Cd7 14.e5 Ae7 15.Ad1 f5 16.exf6 Txf6 17.f4 b4 18.c4 dxc4 19.Dxc4 Cb6 20.De2 a5 21.Cd2 Dxd4 22.Cf3 Dc5 23.Ac2 a4 Donde la posición negra

es preferible. Romero Holmes, A - Nisipeanu, L; Francia 2006.] **4...b4** [Cerrando el flanco dama.] **5.Ag2 Ab7** [Ahora la lucha se desarrollara a lo largo de la gran diagonal.] **6.c4 c5** [Contragolpeando en el centro del tablero.] **7.d5 exd5 8.Ch4 g6** [En este tipo de posiciones la salida del alfil rey a lo largo de la gran diagonal (a1-h8) es la mejor opción para el segundo jugador.] **9.cxd5 Ag7 10.Cd2 o-o 11.Cc4 d6 12.o-o Aa6** [Ahora el alfil se encuentra en una mejor diagonal, donde en un futuro se puede cambiar por el activo caballo blanco de "c4".] **13.Dc2 Te8 14.Te1 Axc4 15.Dxc4 Cbd7 16.a5 Ce5 17.Dc2 De7** [El segundo jugador tiene mejores oportunidades ya que sus efectivos ocupan mejores casillas.] **18.Ad2 Tab8** [El negro tiene que tratar de continuar jugando activo en el lado de la dama.] **19.h3 Ch5 20.Ah1 Tec8** [Ahora las torres negras apoyan el avance de la infantería.] **21.Ae3 b3 22.Dc1 Tb4 23.Ad2 Tc4 24.Ac3 Cd7 25.e4 Axc3 26.bxc3 Df6 27.Te3 Tb8 28.Dd2 Ce5 29.Cf3**



[En la posición las piezas negras están mas activas ya que tienen un peligroso peón pasado que se encuentra solo a dos casillas de coronar.] **29...Ta4** [Con este fuerte movimiento las negras desvían la torre enemiga de la defensa de la ultima

línea dejando libre el paso a su infante "b".] **30.Txa4 b2 31.Te1 b1D 32.Txb1** [Después de 32.Cxe5 Db3 33.Cd7 Dfxc3 Y las blancas pueden abandonar.] **32...Txb1+ 33.Ce1 Cd3** [Después de este movimiento las defensas blancas se derrumban.] **34.Dxd3 Txe1+ 35.Rg2 Txb1** [Con esta jugada se atrae al monarca blanco hacia una red de mate.] **36.e5** [En caso de 36.Rxb1 Dxf2 Ganando.] **36...Th2+** Y las blancas abandonan. **0-1**

Tukmakov, V - Minkov URRS, 1967

1.e4 c5 2.Cf3 e6 3.d4 cxd4 4.Cxd4 Cc6 5.Cc3 d6 [En esta posición se realiza mas el movimiento 5...Dc7 6.Ae2 a6 7.O-O Cf6 8.Ae3 Ab4 9.Ca4 Ae7 10.Cxc6 bxc6 11.Cb6 Tb8 12.Cxc8 Dxc8 13.Ad4 c5 14.Ae5 Tb6 15.Dd3 d6 16.Ac3 O-O 17.b3 d5 18.e5 Cd7 19.f4 f5 20.exf6 Axf6 21.Axf6 Cxf6 22.Af3 Rh8 23.Tae1 a5 24.Te2 Y la posición del primer jugador es ligeramente mejor. Kasparov, G - Lautier, J; Cannes (rápidas) 81/(159) 2001.] **6.Ae3** [Más agresivo resulta el movimiento 6.g4 a6 7.Ae3 Cge7 8.f4 b5 9.Cf3 (9.Cb3 - 73/248) 9...b4 10.Ca4 Tb8 11.Dd2 Ad7 12.b3 h5 13.g5 d5 14.Ad3 dxe4 15.Axe4 Tb5 16.c4 bxc3 17.Cxc3 Tb8 18.Td1 Cf5 19.Axf5 exf5 20.g6 fxg6 21.Dg2 Ab4 22.Dxg6+ Rf8 23.Td3 De8 24.Tg1 Dxg6 25.Txg6 Ce7 26.Tgd6 Axd6 27.Txd6 Donde las blancas tienen compensación por el material sacrificado. Kasparov, G - Svidler, P; Cannes (rápidas) 81/(167) 2001.] **6...Cf6 7.Ac4** [También se ha probado con 7.f4 a6 8.Df3 Dc7 9.O-O-O Ad7 10.Cb3 (10.g4 - 39/290) 10...Tc8 11.Rb1 b5 12.Ad3 Cb4 13.g4 Ac6 14.g5 Cd7 15.Df2 g6 16.Thf1 Ag7 17.f5 Y las

blancas tienen clara ventaja. Kramnik, V - Topalov, V; Mónaco (blindfold) 87/223 2003.] **7...Ae7 8.De2 o-o 9.o-o-o** [En las luchas de enroques opuestos el material pasa a un segundo plano, es decir, lo principal es el ataque sobre el monarca enemigo.] **9...Ad7 10.Ab3 Cxd4 11.Axd4 Ac6 12.f4 Da5 13.Thf1 b5 14.e5** [Con este avance las blancas consiguen activar todas sus fuerzas.] **14...dxe5 15.Dxe5 Tfe8 16.Td3 Da6 17.f5 exf5 18.Dxf5 b4**



[El segundo jugador continua jugando tranquilamente en el lado de la dama sin percatarse del verdadero peligro que acecha a su monarca.] **19.Tg3** [Este fuerte movimiento tiene como objetivo incorporar mas piezas al ataque.] **19...Ad7** [En caso de aceptar el sacrificio blanco con 19...bxc3 Resultaba muy fuerte 20.Txg7+ Rxg7 (Después de 20...Rh8 21.Txb7+ Ganando.) 21.Axf6+ Y las blancas se imponen.] **20.Txg7+** [Demolición de las defensas negras.] **20...Rxg7 21.Dg5+ Rf8 22.Dh6+** [Fallaba 22.Txf6 por 22...Df1+ Y las blancas están perdidas.] **22...Rg8 23.Tf3 Ag4 24.Dg5+ Rf8 25.Dxg4 bxc3** [Después de 25...Cxc4 26.Txf7+ Rg8 27.Tf5+ Ganando.] **26.Dh5** Y el segundo jugador abandona. **1-0**

**Yudasin, L - Chernin, A
Beersheva, 1993**

1.e4 e6 [El segundo jugador plantea la defensa Francesa, un planteo donde el negro ceden cierto terreno en el centro del tablero para luego bombardear el centro de peones blanco con las rupturas típicas "c5" y "f6".]

2.d4 d5 3.Cc3 dxe4 [La Variante Clásica también es una buena opción. Veamos 3...Cf6 4.e5 Cfd7 5.f4 c5 6.Cf3 Cc6 7.Ae3 a6 8.Dd2 b5 9.a3 g5N 10.fxg5 cxd4 11.Axd4 Ag7 12.O-O 13.Ca2 Cxd4 14.Cxd4 Cxe5 15.h4 Cc4 16.Axc4 bxc4 17.Rb1 Tb8 Y la posición es complicada. Anand, V - Morozevich, A; Mónaco (blindfold) 2005.] **4.Cxe4 Ad7 5.Cf3 Ac6 6.Ced2** [También se ha intentado con la alternativa 6.Ad3 Cd7 7.c4 Cgf6 8.Cc3 Axf3 9.Dxf3 c5 10.Ae3 Db6 11.Ce2 cxd4 12.Axd4 Ac5 13.Ac3 Ab4 14.O-O-O Tc8 15.The1 O-O 16.g4 Tc5 17.Dg3 Tfc8 Y se firmaron las paces. Nunn, J - Epishin, V; Wijk aan Zee 53/(266) 1992.] **6...Cf6** [Después de 6...Cd7 7.Ad3 Cgf6 8.O-O Axf3 9.Dxf3 c6 10.c3 Ae7 11.Te1 O-O 12.a4 a5 13.Cc4 Te8 14.Af4 Cf8 15.Ag3 g6 16.h3 Cd5 17.Ce5 f6 18.Cc4 Rg7 19.Te2 b5 20.axb5 cxb5 21.Ce3 Y las blancas tienen clara ventaja. Gavríkov, V - Kelecevic, N; Lenk 64/274 1995.] **7.Ad3 Ae7 8.o-o o-o 9.Te1 b6 10.Cc4 Ab7 11.De2 Cbd7** [La posición negra es sólida pero muy pasiva.] **12.Ag5 c5 13.c3** [Reforzando el centro de peones.] **13...cxd4 14.cxd4 Te8 15.Tac1 Tc8 16.a3 h6 17.Af4 Cd5 18.Ag3 Cf8 19.Tcd1 b5 20.Cce5 a6 21.h3 Db6 22.Ch2 Tcd8 23.Dh5 f5 24.Df7+** [Y la dama entra al ataque.] **24...Rh7**



[La situación del monarca negro es bien delicada ya que las piezas blancas se encuentran apuntando contra su enroque. De ahí que...] **25.Cd7** [Con este fuerte movimiento las defensas negras ceden.] **25...Dc6** [Luego de 25...Txd7 26.Dxe8 Cf6 27.Db8 Con idea de 28.Cf3 o 28.De5+ Ganando.] **26.Txe6 Dxd7** [En caso de 26...Cxe6 27.Dxf5+ Rg8 28.Dh7+ Rf7 29.Ag6 Jaque Mate.] **27.Axf5+ Rh8 28.Tg6** [La decisión correcta. Por ejemplo fallaba 28.Txh6+ gxh6 29.Ae5+ Af6 Y las negras logran defenderse.] **28...Ag5** [Después de 28...Cxg6 29.Axd7 Tf8 30.Dxg6 Txd7 31.Cf3 Y las blancas se imponen.] **29.Axd7** [De ahora en lo adelante es muy fácil y por lo tanto carece de comentarios.] **29...Te7 30.Df5 Cxg6 31.Dxg6 Tdxd7 32.Cf3 Cf4 33.Axf4 Axf4 34.Dg4 Axf3 35.Dxf3 Txd4 36.g3 Txd1+ 37.Dxd1 Ag5 38.Dd6 Af6** Y las blancas ganaron. **1-0**

Speelman, J - Biyiasas, P
Lone Pine, 1978

1.c4 g6 2.e4 d6 Este orden es un tanto inusual. **3.d4 e5 4.Cf3 Ag7** [También se ha probado con: 4...Cc6 5.Ae2 exd4 6.Cxd4 Ag7 7.Ae3 Cge7 8.Cc3 O-O 9.h4 f5 10.h5 f4 11.Cxc6 bxc6 12.Ad4 Axd4 13.Dxd4 c5 14.Dd2 g5 15.Cd5 (15.g3 - 61/57) 15...Cc6

16.Cxf4 gxf4 17.Dd5+ Rh8 18.Dxc6 Tb8 Y el segundo jugador tiene cierta iniciativa. Skembris, S - Azmaiparashvili, Z; San Vicente 87/31 2003.]

5.Cc3 Ag4 6.d5 Cf6 7.h3 Ac8 [El alfil se retira ya que con siguió una debilidad en la posición enemiga, el avance del peón hacia "h3".] **8.Ae3 o-o 9.Ae2 Cbd7 10.g4 Cc5 11.Cd2 a5** [Ahora el segundo jugador refuerza la base de operaciones de su caballo en "c5" donde presiona el centro blanco.] **12.h4 c6** [Socavando la fuerte posición central blanca.] **13.h5 Ce8 14.Cf1 cxd5 15.cxd5 gxh5 16.gxh5 Rh8** [El monarca se coloca en una posición un poco más segura evitando cualquier tipo de ataque a lo largo de la columna "g".] **17.Tg1 Af6 18.Dd2 Ad7 19.Ah6 Cg7 20.De3 Tg8 21.Df3 De7 22.Ab5**



[La posición del primer jugador es muy insegura ya que su monarca se encuentra en el centro del tablero abajo el fuego cruzado e los efectivos enemigos.] **22...Cf5** [Con esta fuerte jugada las negras consiguen el control absoluto de la columna "g" e incorporan mas piezas al ataque.] **23.Txg8+ Txg8 24.exf5** [En caso de 24.Axd7 Cd4 Ventaja decisiva para el segundo jugador.] **24...Axb5 25.Cxb5 e4** [Cuando el monarca enemigo se encuentra en el centro hay que tratar por todos os medios

abrir la posición.] **26.De2 Cd3+ 27.Rd2 De5 28.Re3** [Después de 28.Tb1 Dxd5 Ganando.] **28...Tg5** [Ya las blancas no pueden defender por mucho tiempo su posición. Con este movimiento se intercepta la acción de alfil blanco de "h6".] **29.a4** Y el primer jugador depone las armas sin esperar la respuesta de su oponente. **0-1**

Verlinsky,B - Levenfish,G Moscú, 1924

1.e4 e5 2.Cf3 Cc6 3.Ab5 [Las blancas plantean la Apertura Española o Ruy López.] **3...a6 4.Aa4 Cf6 5.Cc3 Ae7 6.o-o b5** [Otra interesante posibilidad es 6...d6 7.Axc6+ bxc6 8.d4 exd4 9.Dxd4 O-O 10.Af4 Ag4 11.Dd3 Axf3 12.Dxf3 Cd7 13.Tad1 Af6 14.b3 Te8 15.Tfe1 Fontaine, R - Atalik, S; Atenas (abierto) 2004. Donde el segundo jugador debió jugar 15...De7 16.Ca4 (Después de 16.e5 d5 Con ventaja.) 16...Ce5 Y las negras tienen iniciativa en el centro del tablero.] **7.Ab3 d6 8.d3 o-o** [Ambos monarcas se encuentran en posiciones seguras.] **9.Cd5 Ca5 10.Cxe7+ Dxe7 11.Ce1** [También se ha probado con 11.Ad2 Cxb3 12.axb3 Cd7 13.Te1 Ab7 14.d4 f5 15.exf5 Txf5 16.dxe5 Txf3 17.gxf3 Cxe5 18.Af4 Spassky, B - Jussupow, A; Linares 49/387 1990. Donde era realmente fuerte 18...Tf8 19.Axe5 dxe5 20.Dd4 Df6 21.Dg4 Axf3 Y el segundo jugador tiene clara ventaja.] **11...Cxb3** [El segundo jugador logra eliminar al alfil español que en la mayoría de las posiciones el blanco tiene que retirarlo hacia la casilla "c2" antecediéndole claro está la movida (c2-c3) que también apoya el avance central (d2-d4).] **12.axb3 Cd7 13.f4 f5** [El segundo jugador no puede quedarse pasivo y por lo tanto tiene que jugar lo

más agresivo posible.] **14.exf5 Txf5** [Con la apertura de la columna "f" las negras logran cierta iniciativa en el sector del rey.] **15.Cf3 Ab7** [Ahora el alfil colocado sobre la gran diagonal será una pieza clave en el ataque negro.] **16.Ad2 exf4 17.Cd4 Tg5 18.Cf3 Tg4 19.h3**



[La posición del rey blanco es bien insegura ya que se encuentra prácticamente solo en el flanco de su mismo nombre. Gracias a esta condición propia de la posición (insuficiencia defensiva) surge la siguiente combinación que conjuga los temas tácticos: Demolición, Clavada y Desviación de La Defensa.] **19...Txxg2+** [Demoliendo las defensas blancas en el lado del rey. **20.Rxxg2 Dg5+** Y la dama entra al ataque.] **21.Rh1** [La defensa más tenaz. Después de **21.Rf2 Dg3+** **22.Re2 Dg2+** **23.Tf2 Axf3+** **24.Re1 Dg1+** **25.Tf1 Te8+** **26.De2 Txe2+** **27.Rd1 Dxf1+** **28.Ae1 Dxe1** Jaque Mate.] **21...Ce5 22.De2** [Y luego de **22.Ae1 Te8 23.Rh2 Cxf3+** **24.Txf3 Te3** Ganando.] **22...Dg3 23.Dg2 Cxf3 24.Ac3** [En caso de **24.Dxxg3 Cxd2+** Ganando nuevamente.] **24...Cd4 25.Dxb7 Dxxh3+** **26.Rg1 Ce2+** **27.Rf2 De3+** **28.Re1** [Después de **28.Rg2 Dg3+** **29.Rh1 Dh3** Jaque Mate.] **28...Cxxc3** Jaque Mate. **0-1**

Farago, I - Boehlig, H Halla, 1978

1.d4 Cf6 2.c4 e6 3.Cc3 Ab4 [El segundo jugador elige la defensa Nimzoindia, un planteo donde las negras presionan primeramente el centro con piezas para luego ocuparlo con peones.] **4.Cf3** [Uno de los sistemas de mayor reputación a la hora de enfrentar la defensa planteada por el segundo jugador es La Variante Capablanca o Clásica. Veamos **4.Dc2 O-O 5.a3 Axc3+ 6.Dxc3 Ce4 7.Dc2 f5 8.g3 b5 (8...b6 — 78/(488)) 9.cxb5 c6 10.Ag2 cxb5 11.Ch3 Ab7?! 12.O-O Dc8** Roiz, M - Cebalo, M; Biel (abierto) 2009 **13.Dd3 Cf6 14.Dxb5 Axxg2 15.Rxxg2 Cc6 16.Dd3 Db7 17.f3** Donde las blancas tienen ligera ventaja.] **4...O-O 5.Ag5 h6** [También se ha intentado con el avance típico **5...c5 6.Tc1 cxd4 7.Cxd4 d5 (7...Cc6 - 6/665) 8.e3 dxc4 9.Axc4 Cbd7 10.O-O h6 11.Ah4 Ce5 12.Db3 Ae7 13.Tfd1 Cxc4 14.Cc6 Cd2 15.Txd2 De8 16.Cb5 Ad7 17.Cxe7+ Dxe7 18.Axf6 gxf6 19.Tc7 Tad8 20.Cc3 De8 21.Ce4 Rg7 22.Cd6 De7 23.h3** Y las negras abandonaron. Piket, J - Lautier, J; Tilburg 74/542 1998.] **6.Ah4 b6** [Después de **6...c5 7.e3 cxd4 8.Cxd4 Da5 9.Ad3 Axc3+ 10.bxc3 Dxc3+ 11.Rf1** Material contra tiempo. **11...Da5 12.Axf6 gxf6 13.h4** Y las blancas tienen clara ventaja. Gaprindashvili, N - Wu, M; Lucerna (ol) 34/657 1982.] **7.e3 Ab7 8.Ad3 d5 9.cxd5 exd5 10.Ce5 Ae7 11.O-O Cfd7 12.Axe7 Dxe7 13.f4** [Consolidando su caballo en "e5".] **13...c6** [Fallaba **13...f6** por **14.Cg4 a5 15.Tf3 Rh8 16.Th3** Con clara ventaja blanca.] **14.Dg4 Te8 15.Tae1 Cf6 16.Dh3 Cbd7 17.g4 Cxe5 18.fxe5 Ch7 19.Dh5 Cf8 20.h4 Ac8 21.Te2 Ae6 22.Tg2 Cg6 23.g5 Ah3**



[Las piezas blancas ocupan posiciones muy agresivas en el flanco rey. De ahí que...] **24.Txf7** [Demoliendo las defensas negras en el flanco rey.] **24...Dxf7** [En caso de 24...Rxf7 25.Dxg6+ Rg8 26.Tf2 Cortando la posible retirada del rey enemigo por la columna "f".] **25.Axg6 De6** **26.gxh6** [Con este cambio se abren mas líneas contra el monarca enemigo.] **26...Axxg2** [Después de 26...Tf8 27.Ah7+ Ganando.] **27.Af7+** [Con este jaque las esperanzas negras de salvación se desvanecen.] **27...Dxf7** **28.h7+** [Atracción.] **28...Rh8** **29.Dxf7 Ah3** **30.Ce2 Tf8** **31.Db7** Y el segundo jugador abandona. **1-0**

Gulko, B - Kremenietzky, A
Moscú, 1982

1.d4 Cf6 2.c4 g6 3.Cc3 Ag7 4.e4 d6 [El segundo jugador plantea La Defensa India del Rey. Donde la lucha es extremadamente aguda en ambos flancos del tablero.] **5.f3 o-o** **6.Ag5 c5 7.d5** [Cerrando el centro y ganando terreno.] **7...e6 8.Dd2 exd5 9.cxd5 a6 10.a4** [Con este avance el primer jugador evita la expansión negra (b7-b5).] **10...Te8** **11.Cge2 Cbd7 12.Cg3 Da5 13.Ae2 h5 14.o-o Ch7** [Obligando al alfil enemigo a retroceder.] **15.Ae3 Db4**

16.Tfd1 Tb8 [El segundo jugador tiene que tratar por todos los medios de jugar activo evitando siempre la molesta ruptura central enemiga (e4-e5).] **17.Dc2 c4** [Este avance es típico en los sistemas Indo Benoni ya que le reporta espacio en el lado de la dama a la vez que posibilita la ruptura (b7-b5).] **18.Tdb1 Cc5** [Dudosa. Era mejor 18...Ce5 19.h3 Ad7 20.Ta3 Tec8 21.f4 Cd3 22.Axd3 cxd3 23.Dxd3 h4 24.Cf1 Axc3 25.Txc3 Cf6 Y el segundo jugador tiene cierta compensación por el peón sacrificado.] **19.Ta3** [Después de este fuerte movimiento la posición negra es bien difícil de defender.] **19...Ad7** [Fallaba. 19...b5 por 20.Ca2 Da5 21.axb5 Dc7 22.bxa6 Axa6 23.Cf1 Y las blancas tienen clara ventaja.] **20.a5** [Cerrado el cerco a la dama enemiga.] **20...Cd3** **21.Ca2 Db5 22.b3 Cb4 23.Dd1** [Error que permite al segundo jugador remontar la partida. Era suficiente para alcanzar la victoria 23.Dc1 Cxa2 24.Txa2 Ac8 25.bxc4 Dd7 26.c5 Y las negras están perdidas.] **23...Cxd5** [Aprovechando que el alfil blanco de "e3" carece de apoyo.] **24.Aa7 Cf4 25.Axc4 Dg5 26.Df1** [En caso de 26.Dxd6 Tbd8 27.Dc5 Ae5 28.Ab6 h4 29.Axd8 Txd8 30.Df2 Ac6 31.Rh1 hxg3 32.Dxg3 Dh6 33.b4 Td2 Y las negras tienen ventaja decisiva.] **26...Ta8** **27.Ab6**



27...d5 [Fuerte ruptura central que logra la apertura de líneas contra el monarca enemigo.] **28.exd5** [En caso de 28.Axd5 h4 29.Ce2 Cxe2+ 30.Dxe2 Dxd5 Y las negras tienen ventaja decisiva.] **28...h4 29.Ce4** [Fallaba 29.Ch1 por 29...Ch3 Jaque Mate. Después de 29.Ce2 Cxe2+ 30.Axe2 De7 Ganando.] **29...Txe4 30.fxe4 Ah3 31.Ae3 Ad4 32.Axd4 Axc2 33.Rf2 Ch3+ 34.Re1 Axf1 35.Axf1 Te8** [Las blancas están perdidas.] **36.Cc3 Dg4 37.Axh3 Txe4+ 38.Cxe4 Dxe4+ 39.Rf2 Dxd4+ 0-1**

**Polugaevsky, L - Gufeld, E
Riga, 1975**

1.d4 g6 2.e4 Ag7 3.c4 d6 4.Cc3 Cf6 5.f3 [Este es El Sistema Samisch contra la India del Rey un planteo muy seguro a la hora de enfrentar esta aguda defensa.] **5...0-0 6.Ae3 Cc6 7.Cge2 Tb8** [También se ha intentado con el siguiente orden: 7...a6 8.Dd2 Tb8 9.Cc1 (9.h4 - 65/(556)) 9...e5 10.d5 Cd4 11.C1e2 Cxe2 12.Axe2 Ch5 13.0-0-0 f5 14.Rb1 (14.c5 - 34/(719)) 14...Cf4 15.Af1 b6 16.g3 Ch5 17.Ae2 Cf6 18.Ag5 De8 19.Ad3 fxe4 20.Cxe4 Cxe4 21.Axe4 Af5 22.De2 Y las blancas están ligeramente mejor. Karpov, A - Hansen, C; Groninga 65/556 1995.] **8.Dd2 Te8 9.Tb1** [Con este movimiento se apoya el avance de la infantería en el lado de la dama. Interesante resulta también el modesto avance: 9.b3 a6 10.Tc1 Ad7 11.g3 b5 12.cxb5 axb5 13.Ag2 b4 14.Cd1 e5 15.0-0 La posición resultante es complicada. Atalik, S - Vouldis, A; Katerini 58/(637) 1993.] **9...a6 10.b4 b5 11.cxb5 axb5 12.d5** [El primer jugador gana terreno en el centro del tablero a la vez

que gana tiempos amenazado piezas enemigas.] **12...Ce5 13.Cd4 Ad7 14.Ccxb5** [También resultaba 14.Axb5 Ganando un tiempo. 14...Axb5 15.Ccxb5 Cc4 16.Dd3 Cxe3 17.Dxe3 Dd7 18.a4 Con clara ventaja para las blancas.] **14...e6 15.dxe6 fxe6 16.Ae2 Cxf3+ 17.gxf3 e5 18.0-0** [También funcionaba 18.Ac4+ Rh8 19.0-0 exd4 20.Cxd4 Y las blancas están mucho mejor.] **18...exd4 19.Cxd4 d5 20.exd5 Cxd5 21.Ac4 Te5 22.f4 Th5 23.f5 c6 24.b5 Axd4 25.Dxd4 Axf5**



[El enroque negro se encuentra extremadamente debilitado, en especial las casillas oscuras y la molesta clavada a lo largo de la diagonal (a2-g8). En este ejemplo se conjugan los temas tácticos Clavada y Desviación de La Defensa.] **26.bxc6** [Sacrificando la calidad pero debilitando el apoyo del caballo enemigo.] **26...Axb1 27.c7 Dxc7 28.Axd5+ Txd5** [Las negras tienen que devolver la calidad.] **29.Dxd5+ Rg7 30.Ad4+ Rh6 31.De6 Af5 32.Df6 Rh5 33.Ae3** Y las negras abandonaron. **1-0**

**Ligterink, G - Pachman, L
Ámsterdam, 1994**

1.d4 d5 2.c4 c6 3.Cc3 Cf6 4.e3 e6 5.Cf3 Cbd7 [El segundo jugador

plantea La Defensa Merano.] **6.Ad3 Ab4** [La mejor respuesta de las negras es 6...dxc4 7.Axc4 b5 8.Ad3 Ad6 9.O-O O-O 10.Dc2 Ab7 11.a3 a6 12.b4 a5 13.Tb1 axb4 14.axb4 De7 15.e4 e5 16.Ce2 Axb4 17.Cg3 g6 18.dxe5 Cg4 19.e6 fxe6 20.Ag5 Dd6 (20...Dc5 — 106/132) 21.Ae2 Tf7 22.Tbd1 Df8 23.Cd4 Cxf2 24.Cxe6 Cxd1 25.Cxf8 Ac5+ 26.Rh1 Txf1+ 27.Cxf1 Cf2+ 28.Rg1 Ch3+ 29.Rh1 Cf2+ 30.Rg1 Ch3+ 31.Rh1 Cf2+ Y se firmo el empate. Kasimdzhanov, R - Leko, P; Yermala 2009.] **7.a3 Aa5 8.o-o o-o 9.Dc2 dxc4** [También se ha intentado con 9...De7 10.cxd5 exd5 11.Ad2 Dd8 12.Ce2 Ab6 13.Cg3 Te8 14.b4 a6 15.Ac3 Cf8 16.Tae1 El primer jugador tiene clara ventaja. Korchnoi, V - Huebner, R; Bruselas 42/(552) 1986.] **10.Axc4 Ac7 11.Aa2 e5 12.Ad2** [Una interesante alternativa es 12.h3 h6 13.e4 Te8 14.Ae3 Ch5 15.Tad1 exd4 16.Axd4 De7 17.e5 Cf8 18.Cb5 Ce6 19.Axe6 fxe6 20.Cxc7 Dxc7 21.Dg6 Df7 22.Dxf7+ Rxf7 23.Ae3 Tf8 24.Td4 Ganando. Kasparov, G - Zysk, R; Bruselas 1987] **12...exd4 13.exd4 Cb6 14.h3 Cbd5** [Después de 14...Ae6 15.Axe6 fxe6 16.Tfe1 Dd6 17.Ce4 Cxe4 18.Ab4 Dd5 19.Axf8 Cxf2 20.Rxf2 Txf8 21.De4 Tf6 22.Dxd5 Cxd5 23.g3 Ab6 24.Rg2 Clara ventaja para el primer jugador. Taimanov, M - Kotov, A; URRS-25ch Riga 1958.] **15.Tfe1 Cf4 16.Tad1 C6d5 17.Cxd5 Cxd5 18.Cg5 g6** [En caso de 18...Cf6 19.Ab4 Ad6 20.Axd6 Dxd6 21.Dc5 Las blancas están mejor.] **19.Ce4 Af5 20.Ah6 Te8 21.Axd5 cxd5**

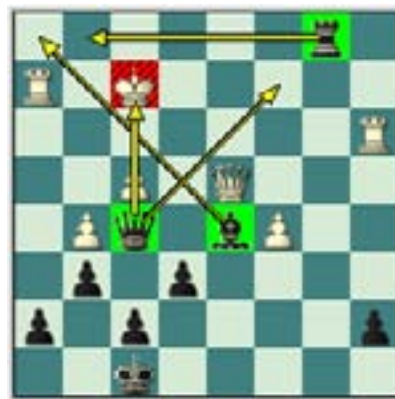


[El enroque negro se encuentra seriamente debilitado, en especial las casillas oscuras. De ahí surge la combinación...] **22.Dxc7** [Ahora el segundo jugador se encuentra contra la pared.] **22...Dxc7** [Error. Una defensa más tenaz ofrecía 22...Axe4 23.Dxb7 Pero la posición blanca sigue siendo muy superior.] **23.Cf6+ Rh8 24.Txe8+** [Y las negras abandonan en vista de 24.Txe8+ Txe8 25.Ag7+ Atrayendo al monarca negro hacia un ataque doble de caballo. 25...Rxd7 26.Cxe8+ Ganando] **1-0**

Gauglitz, G - Horvath, C Barcza Memorial, 1987

1.d4 d5 2.c4 c6 3.Cf3 Cf6 4.Cc3 dxc4 [Y las negras plantean La Defensa Eslava.] **5.Ce5** [La Variante principal en este planteo es 5.a4 Af5 6.Ce5 Cbd7 7.Cxc4 Cb6 8.Ce5 a5 9.e3 g6 10.Ad3 Ae6 (10...Axd3 — 93/316) 11.O-O Ag7 12.f4 Cfd7 13.Cf3 c5 14.Cg5 cxd4 15.Cxe6 fxe6 16.Ce4 La posición blanca es ligeramente preferible. Grischuk, A - Wang, J; Linares 105/(127) 2009.] **5...Ae6** [También se ha probado con 5...b5 6.g3 Ab7 7.Ag2 a6 8.O-O e6 9.a4 Cd5 10.e4 Cxc3 11.bxc3 Cd7 12.Af4 Ae7 13.Dg4 g6 14.Cxd7 (14.Ah6 — 89/(413)) 14...Dxd7 15.Ah6 f6 16.axb5 cxb5 17.Tfe1 e5 18.Dxd7+ Rxd7 19.dxe5 fxe5 20.Ag7 The8 21.Axe5 Ac5

22.Ah3+ Rc6 23.Af6 Rb6 24.e5 Tf8
 25.Ted1 Tae8 26.Td2 Ae7 27.Axe7
 Txe7 28.f4 Rc5 29.Ag2 Axc2 30.Rxc2
 Y las blancas están ligeramente me-
 jor en el final. Kortschnoj, V - Wang,
 J; Ámsterdam 104/133 2008.] **6.a4**
c5 [Contragolpeando rápidamente
 en el centro del tablero y quitando su
 debilidad en la estructura de peones.]
7.e3 cxd4 8.exd4 Cc6 9.Cxc6
bxc6 10.a5 Ad5 11.Da4 Dd7
12.Af4 g6 [El alfil rey situado sobre
 la gran diagonal atacara el peón da-
 ma aislado blanco.] **13.Ae5 Ag7**
14.f3 De6 15.Rf2 o-o [La posición
 negra es preferible gracias a que su
 monarca se encuentra en una posi-
 ción segura y a que ya culminó el de-
 sarrollo de sus piezas.] **16.Te1 Tab8**
 [Las torres deben colocarse en las
 columnas abiertas o simplemente e
 las que se pueden abrir.] **17.Dc2**
Tb4 18.Dd2 Tb3 19.h3 Df5
20.Rg1 Dd7 [También se podía ju-
 gar 20...Dc8 21.Th2 Da6 22.g4 Te8
 23.Tf2 Cd7 24.Axc7 Rxc7 25.Ta1
 Te8 26.Ta2 Db7 27.De3 e6 Y la po-
 sición negra es preferible.] **21.Th2**
Db7 22.g4 e6 23.Tf2 Cd7
24.Axc7 Rxc7 25.f4 Dc7 26.De3
Cf6 [Resultaba interesante:
 26...Tfb8 27.Tee2 Dxa5 28.f5 exf5
 29.gxf5 Dd8 30.fxc6 hxc6 31.Dg3
 T8b7 Y las negras tienen material de
 mas.] **27.g5 Ce4 28.Tc2 Dxa5**
29.h4 c5 [Era mejor: 29...Tfb8
 30.Tee2 Rg8 31.Rh2 Db6 32.Ag2 Cd6
 33.Ah3 Dc7 Con ventaja para el se-
 gundo jugador.] **30.Axc4 Axc4**
31.Dxe4 Rg8 32.De5 Txb2 [El
 segundo jugador sacrifica una cali-
 dad con el objetivo de penetrar con
 su dama en el debilitado territorio
 enemigo.] **33.Txb2 Dxc3 34.dxc5**
Dg3+ 35.Tg2 Dxh4 36.De3 Ad5
37.Th2 Dg4+ 38.Rf2 Tb8 39.Dd4
Tb3 40.Te3 Tb1 41.Tg3 Df5
42.Tgh3 Rf8 43.Ta3



[La ubicación del monarca blanco no
 es muy privilegiada ya que este se
 encuentra expuesto en el centro el
 tablero. Por lo tanto el negro realiza
 la fuerte ruptura central...] **43...e5**
 [Abriendo líneas contra el monarca
 enemigo. En este ejemplo se conju-
 gan los temas: Desviación de la De-
 fensa y Liberación de espacio.]
44.Dxe5 [Después de 44.Dxd5
 Dxf4+ Ganando. Y en caso de 44.Dd2
 exf4 45.Txh7 Dxg5 46.Th8+ Rg7
 47.Dd4+ f6 Las blancas quedan
 completamente perdidas.]
44...Dc2+ 45.Rg3 Tg1+ 46.Rh3
Ae6+ 47.Dxe6 Dxc5 Y las negras
 se imponen. **0-1**

Vidmar, M - Euwe, M
Carlsbad, 1929

1.d4 Cf6 2.Cf3 g6 3.Ag5 Ag7
4.Cbd2 c5 [Contragolpeando rápi-
 damente en el centro. También se ha
 intentado con 4...O-O 5.c3 d6 6.e4
 Cbd7 7.Ae2 e5 8.dxe5 dxe5 9.Dc2
 (9.O-O - 61/(69)) 9...h6 10.Ah4 c6
 11.O-O Dc7 12.Tfe1 Ch5 13.a4 Af6
 14.Axf6 Chxf6 15.Tad1 Te8 16.Cc4
 Cc5 17.b4 Ccxe4 18.Ad3 Cg5 19.Cfxe5
 b5 20.Axc6 fxc6 21.Dxc6+ Dg7
 22.Dxc7+ Rxc7 23.Cd6 Te7 24.f4
 Cgh7 25.axb5 cxb5 26.Cxb5 Cf8?
 27.Cc6 Y las blancas tienen ventaja
 decisiva. Sokolov, I - Ni, H; Shanghái
 82/52 2001.] **5.e3 b6** [En caso de

5...Db6 6.Cc4 Dc7 7.c3 O-O 8.Ae2 d6 9.O-O Cbd7 10.a4 b6 11.h3 Ab7 12.Tc1 Tac8 13.Te1 Db8 14.Af1 Tfd8 15.Ccd2 Da8 16.Db3 Tc7 17.Tcd1 Tdc8 Y la posición está equilibrada. Bruzon, L - Ivanchuk, V; La Habana 2005.] **6.Ad3 Ab7 7.o-o h6 8.Af4 d6 9.c3** [Era mejor 9.h3 Conservando el alfil de casillas oscuras. 9...O-O 10.c3 Cbd7 11.De2 Dc7 Y la posición es equilibrada.] **9...Ch5 10.Db3 Cxf4 11.exf4 o-o 12.Tad1 Cc6 13.Ab1 cxd4 14.cxd4 e6** [La posición del segundo jugador es mejor debido a que tiene pareja de alfiles en una posición abierta y mejor configuración de peones.] **15.Ce4 Ce7 16.Da3 Cf5** [En acaso de 16...f5 17.Ced2 (Después de 17.Cxd6 Axf3 18.gxf3 Cd5 Con clara ventaja.) 17...b5 18.Tfe1 Ad5 19.Dd3 Cc6 Y las negras están mejor.] **17.Td2 De7 18.Cg3 Cxg3 19.fxg3 Tfc8 20.g4** [La iniciativa en el lado del rey es la única esperanza de salvación del primer jugador ya que este ha perdido la batalla en el centro y flanco dama.] **20...Tc7 21.f5 exf5 22.gxf5 g5 23.Te1 Df6 24.h3 Tac8 25.Tdd1 Tc4** [Era mejor: 25...h5 26.De3 g4 27.Cg5 Tc4 Con mejores oportunidades para las negras.] **26.d5 a5 27.Cd2 Dd4+ 28.Rh1 Dxd5** [Dudosa. Era mejor: 28...Tc1 29.Txc1 Txc1 30.Txc1 Dxd2 31.Tg1 Dxd5 32.Dd3 Ad4 Y el segundo jugador tiene ventaja.] **29.Ae4** [Después de este movimiento la evaluación de la posición cambia bruscamente. Ahora las blancas tienen las de ganar.] **29...Txe4 30.Cxe4 Dxf5 31.Cxd6 Axc2+ 32.Rxc2 Tc2+ 33.Rh1 Df4 34.Te8+ Af8**



[El monarca negro se encuentra asediado por los efectivos blanco que ocupan imponentes posiciones en el centro del tablero.] **35.Txf8+** [Con este sacrificio las negras quedan completamente perdidas ya que este alfil era la única pieza defensora del enroque.] **35...Rxf8 36.Cf5+** [Jaque al descubierto.] **36...Rg8 37.Df8+** Y las negras abandonan. **1-0**

Letelier, R - Fischer, R Leipzig (ol), 1960

1.d4 Cf6 2.c4 g6 3.Cc3 Ag7 4.e4 o-o 5.e5 [Dudosa, este avance solo trae pesares al primer jugador ya que su centro se queda muy débil. Una mejor opción es: 5.Cf3 d6 6.Ae2 e5 7.O-O Cc6 8.d5 Ce7 9.Cd2 Ce8 10.b4 f5 11.c5 Cf6 12.f3 f4 13.Cc4 g5 14.a4 Cg6 15.Aa3 Tf7 16.a5 (16.b5 — 85/490) 16...h5 17.b5 dxc5 18.b6 g4 19.bxc7 Txc7 20.Cb5 g3 Y las negras tienen un poderoso ataque sobre el monarca enemigo. Beliavsky, A - Nakamura, H; Ámsterdam 2009.] **5...Ce8 6.f4** [Resultado una novedad finalizando la década de los sesenta 6.Af4 d6 7.h3 f6 8.exd6 Cxd6 9.Cf3 Ae6 10.Ae2 Af7 11.c5 Ce8 12.d5 c6 13.Ac4 b5 14.cxb6 axb6 La posición está equilibrada. Pavlenko, O - Taimanov, M; USSR 7/595 1969.] **6...d6** [Con este movimiento las

negras socavan el centro blanco.] **7.Ae3 c5** [Continúa el bombardeo del centro blanco.] **8.dxc5 Cc6 9.cxd6 exd6 10.Ce4 Af5 11.Cg3 Ae6 12.Cf3 De7** [El ex campeón mundial norteamericano ha sacrificado un peón con el objetivo de ganar en desarrollo y mantener al monarca enemigo en el centro el tablero.] **13.Db1 dxe5 14.f5 e4 15.fxe6 exf3 16.gxf3 f5 17.f4 Cf6 18.Ae2 Tfe8 19.Rf2 Txe6 20.Te1 Tae8 21.Af3**



[Las blancas tienen serios problemas con la seguridad de su monarca que se encuentra en el centro del tablero a diferencia del negro que se encuentra seguro y con todas sus piezas activas.] **21...Txe3** [Con este sacrificio las negras consiguen atraer más aun al monarca enemigo hacia el centro del tablero.] **22.Txe3 Txe3 23.Rxe3 Dxf4+ 24.Rf2** [Después de 24.Rxf4 Ah6 Jaque Mate.] **24...Cg4+ 25.Rg2 Ce3+ 26.Rf2 Cd4 27.Dh1 Cg4+ 28.Rf1 Cxf3** Y las blancas abandonan. **0-1**

Seirawan, Y - Christiansen, L
USA-ch, 1980

1.c4 Cf6 2.Cc3 e6 3.Cf3 Ab4 4.Dc2 [Una interesante alternativa es 4.Db3 c5 5.g3 Cc6 6.a3 Aa5 7.Ag2 O-O 8.O-O d5 9.d3 h6 10.Af4 (10.Ca4

- 52/(19)) 10...Te8 11.Ca4 b6 12.Ce5 Ad7 13.e3 g5 14.Cxc6 Axc6 15.Ae5 Cg4 16.Ac3 Axc3 17.Cxc3 dxc4 18.dxc4 Axc3 19.Rxc3 De7 20.Ce4 f5 21.h3 Ce5 22.Dc3 Cd7 23.Cd2 Tad8 Y las negras están ligeramente mejor. Topalov, V - Kramnik, V; Dortmund 82/8 2001.] **4...0-0 5.a3 Axc3 6.Dxc3 b6 7.b3** [También se ha probado con 7.e3 c5 8.Ae2 d6 9.O-O Ab7 10.b4 e5 (10...Ce4 — 96/(7)) 11.bxc5 bxc5 12.d4 exd4 13.exd4 Te8 14.Te1 cxd4 15.Cxd4 Cc6 16.Cxc6 Axc6 17.Ae3 Ce4 18.Dd4 Cc5 19.Tad1 Aa4 20.Tb1 Tc8 21.h3 Tc7 22.Dc3 Tce7 23.Af3 h6 24.Ad5 Dc7 Y la posición está equilibrada. Grischuk, A - Adams, M; Bakú 102/10 2008.] **7...Ab7 8.Ab2 d6 9.e3 Cbd7 10.Ae2 e5 11.d4 Ce4** [En este tipo de posiciones el control de la casilla "e4" por uno u otro bando es fundamental.] **12.Dc2 De7 13.Td1 Tad8 14.Aa1 Tfe8 15.0-0 a5** [Evitando una futura expansión blanca en el lado de la dama.] **16.Tfe1 h6 17.Ad3 f5** [Este avance es típico. Las negras ganan terreno en el lado del rey a la vez que fortalecen su fuerte posición central.] **18.c5 bxc5 19.dxe5 Rh8 20.exd6 cxd6 21.Af1 Df7 22.Db2 Cdf6 23.Cd2 Ad5 24.Cxe4 Txe4 25.Td3 Tg4 26.Dd2**



[El principal problema del primer jugador es la pasividad de sus efecti-

vos. Por su parte el negro tiene una posición muy activa presionando el enroque enemigo. De ahí que...]
26...Af3 [Incline la balanza completamente a favor del segundo jugador gracias a la molesta clavada en la columna "g".] **27.g3** [Igualmente fallaba 27.Txd6 por 27...Txg2+ 28.Axg2 Dg6 29.Txd8+ Rh7 Y el Mate es inevitable.] **27...Ce4 28.Dxa5 Tf8 29.Da6** [Después de 29.Ag2 Axg2 30.Rxg2 f4 31.exf4 Dxf4 32.f3 (32.Tf1 Cxf2 33.Td2 Df3+) 32...Txg3+ Ganando.] **29...Dg6** [El negro continúa agrupando efectivos en el lado del rey.] **30.Ted1 f4** [Con el único objetivo "debilitar el enroque enemigo".] **31.Txd6** [En caso de 31.exf4 Cxg3 32.fxg3 Txg3+ 33.Rf2 Tg2+ Las negras se imponen.] **31...fxg3 32.Axg7+** [Luego de 32.Txg6 gxf2 Jaque Mate. Tampoco resultaba 32.hxg3 por el fuerte sacrificio 32...Txg3+ 33.fxg3 Dxg3+ 34.Ag2 Dxg2 Jaque Mate.] **32...Rh7** Y las blancas se rinden. **0-1**

Schulz, M - Kveinys, A
Zillertal op, 1993

1.d4 Cf6 2.Cf3 g6 3.c4 Ag7 4.Cc3 o-o 5.e4 d6 6.Ae2 Cbd7 7.o-o e5 8.dxe5 [Una alternativa en la posición es 8.Ae3 Te8 9.d5 Ch5 10.g3 Af8 11.Ce1 Cg7 12.Cd3 f5 13.f3 Ae7 14.Dd2 Cf6 15.c5 fxe4 16.fxe4 Ah3 17.Tf2 (17.Tfc1 — 102/416) 17...Cg4 18.Axg4 Axg4 19.a4 a6 20.a5 Tf8 21.Txf8+ Dxf8 22.Tf1 De8 23.b4 Ch5 24.Cb2 Ah3 La posición es complicada. Brunner, N - Maze, S; Francia 102/(416) 2008.] **8...dxe5 9.Ag5** [En caso de 9.b3 Te8 10.Dc2 c6 11.Td1 Dc7 12.Aa3 Af8 13.Ab2 Ch5 14.g3 Cg7 15.a3 a5 16.Ca4 b6 17.Dc3 f6 18.b4 axb4 19.axb4 c5 20.Dd2 Ce6 21.bxc5 Cdx5 Y las negras tie-

nen clara ventaja. Pomar Salamanca, A - Hort, V; Skopje (ol) 14/675 1972.] **9...h6 10.Ah4 c6** [Típico avance. Las negras tienen que controlar la casilla "d5" a la vez que despejan el escaque "c7" para colocar su dama en un futuro.] **11.Dc2 De7 12.Tfd1 Te8 13.h3 Cf8 14.Tab1 g5** [Obligando al alfil enemigo adoptar una posición pasiva.] **15.Ag3 Cg6 16.b4 Ch5 17.Ch2 Chf4 18.Ag4 Ae6 19.c5 a5** [Contragolpeando en el lado de la dama y logrando la apertura de la columna "a".] **20.a3 axb4 21.axb4 Ta3 22.Td2 h5 23.Af5 Td8 24.Tbd1 Td4 25.Axe6 Dxe6 26.Axf4 Cxf4 27.Dc1 Db3 28.Tc2**



[En la posición las piezas del segundo jugador se encuentran más activas ejerciendo gran presión sobre el centro y flanco dama.] **28...Dxc3** [Con este sacrificio de dama se eliminan las defensas blancas.] **29.Txc3 Txc3 30.Db1** [Y en caso de 30.Dxc3 Txd1+ 31.Cf1 Ce2+ Ganando.] **30...Txd1+ 31.Dxd1 Tc1** Y las blancas abandonan. **0-1**

Lukin, A - Balashov, Y
URRS, 1967

1.d4 Cf6 2.c4 e6 3.g3 d5 4.Cf3 dxc4 5.Ag2 a6 [Una alternativa en esta posición es 5...Ab4+ 6.Ad2 c5

7.Axb4 cxb4 8.Ce5 O-O 9.Cxc4 Cc6
10.e3 e5 11.d5 b5 12.dxc6 Dxd1+
13.Rxd1 bxc4 14.a3 b3 15.Cd2 Ae6
16.Tc1 Tac8 17.Cxc4 e4 18.Cd2 Ad5
19.c7 Tfe8 20.Ah3 Ae6 21.Axe6 Txe6
22.Re2 Y las blancas tienen clara
ventaja. So, W - Chan, W; Ho Chi
Minh (zt) 2009.] **6.Ce5** [Muy inter-
esante resulta la posibilidad: 6.O-O
Cc6 7.e3 Ad7 8.De2 b5 9.Td1 Ab4
10.b3 (10.Cc3 — 105/(171)) 10...cxb3
11.axb3 O-O 12.e4 Ce7 13.Ce5 Cc6
14.Ag5 Ae7 15.Cxd7 Dxd7 16.d5 exd5
17.Cc3 Tae8 18.Axf6 Axf6 19.Cxd5
Ad4 20.Dc2 f5 21.e5 f4 22.Cf6+ (Ga-
naba en el acto 22.gxf4) 22...Txf6
23.exf6 Cb4 24.Dd2 c5 Las blancas
tienen ligera ventaja. Aronian, L -
Morozevich, A; Nice (rápidas)
105/171 2009.] **6...c5** [Después de
6...Ab4+ 7.Cc3 Cd5 8.Ad2 Axc3
9.bxc3 b5 10.a4 Ab7 11.e4 Cf6 12.Ag5
Cbd7 13.Db1 O-O 14.Cxc4 c5 15.Cd6
Ac6 16.O-O Dc7 17.Af4 Ch5 18.d5
Cxf4 19.gxf4 exd5 20.exd5 Dxd6
21.dxc6 Cf6 22.axb5 axb5 23.Txa8
Txa8 24.Dxb5 Y las blancas tienen
clara ventaja. Georgiev, K - Ramesh,
R; Gibraltar 99/(341) 2007.] **7.e3**
cx d4 8.ex d4 Cbd7 9.Cxc4 Cb6
10.Ce5 Ae7 11.O-O O-O 12.Cc3
[Hemos llegado a un medio Juego
muy interesante donde la principal
característica de este es el peón da-
ma aislado blanco en "d4" que pro-
porciona al primer jugador posibili-
dades de ataque sobre el enroque
enemigo y un juego muy dinámico.]
12...Cbd5 13.Db3 a5 14.a4 Cb4
15.Td1 Cfd5 16.Ad2 Af6 17.Ce4
Cc6 18.Cxf6+ Dxf6 19.Ac3 Td8
20.Db5 Ta6 21.Tac1 De7



[Las negras han logrado bloquear el
peón dama enemigo pero han des-
cuidado un detalle táctico.]
22.Dxa6 [Eliminando la defensa
del caballo negro de "c6".]
22...bxa6 23.Cxc6 Dd7 24.Cxd8
Cxc3 [En caso de 24...Dxd8 25.Axa5
De8 26.Te1 Ab7 27.Tc5 Y la posición
negra es bien difícil de defender.]
25.Txc3 Dxd8 26.Tdc1 Ad7
27.Ab7 [Después de esta fuerte ju-
gada las defensas negras colapsan ya
que no pueden evitar la amenaza
28.Tc8 ganando material.] **27...g6**
28.Tc8 Ganando. Las negras aban-
donan. **1-0**

4. Ejercicios

Hasta aquí todo ha sido enseñanza, ahora pasamos a la clase más importante de este pack donde ustedes aplicarán todo lo aprendido hasta este momento, y por medio de la resolución de ejercicios de combinación alcanzarán el verdadero dominio del Tema Táctico “Conjugación de los Temas Tácticos”.

Los ejercicios estarán ubicados por niveles de complejidad, es decir, de más fáciles a más difíciles y recibiendo mucha mayor información en los primeros ejercicios, para que usted comprenda y haga correctamente los ejercicios siguiendo la siguiente Metodología:

Es muy común hoy día que los ajedrecistas en una posición determinada entren a calcular de primera instancia consumiendo una gran cantidad de tiempo, y como quieren resolver todo por la fuerza bruta del cálculo luego de varias horas de juego se sobrevienen los apuros de tiempo. En aras de evitar esto es mucho más cómodo y económico (desde un punto de vista del tiempo)

Orientarse en la posición primeramente siguiendo las Condiciones Propias de la posición, sería bueno que las tuviese en una especie de tablita, para que con el manoseo de la misma se la vayan aprendiendo de memoria, y sea en un futuro no muy lejano algo en sus cerebros automático en ustedes.

Finalmente solo decirles que (y este trabajo deben realizarlo a conciencia y con mucha fuerza de voluntad) para ganar confianza en el cálculo, una capacidad vital para el Ajedrez, debe usted no tratar de verificar su respuesta mientras que busca la solución del ejercicio, si realiza esto evitará que se engañe usted mismo. Al comienzo tendrán algunos problemas adaptarse a esta forma de estudio o entrenamiento del cálculo, pero es muy efectivo y pronto verá los resultados en su juego.

Es importante que en aras de realizar fielmente el ejercicio usted se imagine que esta jugando una partida de torneo y no mueva ninguna pieza hasta haya concluido el mismo, en otras palabras que haya encontrado la respuesta. Debe anotar en un cuaderno de notas su respuesta para luego al finalizar el ejercicio pueda comparar su respuesta y ver en que se equivocó.

Cada ejercicio tendrá su número (para que sea más fácil encontrarlo en la sección de Soluciones) y su pregunta, que usted debe responder en su cuaderno de notas, habilitado especialmente para la ocasión.



#1. Juegan las negras. Aproveche la activa posición de las piezas negras en el ala del rey.



#2. Juegan las negras. ¿Cómo el segundo jugador puede rematar la posición?



#3. Juegan las blancas. El rey negro tiene serios problemas para consolidar una buena defensa. ¿Cómo continuaría usted?



#4. Juegan las blancas. ¿Cómo continuaría un GM en esta posición?



#5. Juegan las blancas. El segundo jugador tiene extremadamente débil su primera línea. ¿Cómo continuaría usted?



#6. Juegan las blancas. El monarca negro se encuentra en el centro del tablero comunicando sus piezas. ¿Qué haría usted?



#7. Juegan las negras. Juegue con energía y remate la posición.



#8. Juegan las negras. Juegue con energía y remate la posición aprovechando la debilitada ubicación del monarca blanco.



#9. Juegan las blancas. El monarca negro se encuentra expuesto. Aproveche rápidamente esta condición propia de la posición.



#10. Juegan las blancas. El monarca negro se encuentra aun en el centro del tablero. Juegue con energía y remate la partida.



#11. Juegan las blancas. El primer jugador tiene un potente ataque contra el monarca enemigo. ¿Cómo continuaría usted?



#12. Juegan las negras. ¿Cómo el segundo jugador puede rematar la posición?



#13. Juegan las blancas. ¿Cómo el primer jugador puede rematar la posición?



#14. Juegan las blancas. El monarca negro se encuentra muy mal ubicado. ¿Cómo el primer jugador puede aprovechar esta ventaja temporal?



#15. Juegan las blancas. Juegue con energía y remate la posición.



#16. Juegan las blancas. El rey negro se encuentra en serios problemas. ¿Cómo continuaría usted?



#17. Juegan las blancas. El enroque negro tiene debilitados los cuadros oscuros. ¿Cómo seguiría usted?



#18. Juegan las blancas. Remate la posición.



#19. Juegan las negras. El rey blanco se encuentra débilmente defendido. ¿Cómo usted aprovecha esta condición propia de la posición?



#20. Las blancas jugaron 1.f5 fuerte jugada que debilita las defensas negras. Realice un cálculo ordenado de todas las alternativas negras.



#21. Las blancas jugaron 1.Txg7 Realice un cálculo ordenado de las siguientes alternativas negras a) 1...Axg7 y b) 1...Rxg7.



#22. Juegan las negras. El monarca blanco se encuentra expuesto. ¿Cómo continuaría usted?



#23. Juegan las blancas. La posición del primer jugador es más activa. ¿Cómo usted aprovecha esta condición propia de la posición?



#24. Juegan las negras. ¿Cómo continuaría usted?



#25. Juegan las negras.



#26. Juegan las blancas.



#27. Juegan las negras.



#28. Juegan las negras.



#29. Juegan las blancas.



#30. Juegan las blancas.



#31. Juegan las negras.



#32. Juegan las blancas.



#33. Juegan las negras.



#34. Juegan las negras.



#35. Juegan las negras.



#36. Juegan las blancas.



#37. Juegan las blancas.



#38. Juegan las blancas.



#39. Juegan las blancas.



#40. Juegan las blancas.



#41. Juegan las blancas.



#42. Juegan las blancas.



#43. Juegan las negras.



#44. Juegan las blancas.



#45. Juegan las blancas.



#46. Juegan las blancas.



#47. Juegan las blancas.



#48. Juegan las negras.



#49. Juegan las blancas.



#50. Juegan las negras.



#51. Juegan las blancas.



#52. Juegan las blancas.



#53. Juegan las blancas.



#54. Juegan las blancas.



#55. Juegan las blancas.



#56. Juegan las negras.



#57. Juegan las negras.



#58. Juegan las blancas.



#59. Juegan las blancas.



#60. Juegan las blancas.



#61. Juegan las negras.



#62. Juegan las negras.



#63. Juegan las negras.



#64. Juegan las blancas.



#65. Juegan las blancas.



#66. Juegan las blancas.



#67. Juegan las negras.



#68. Juegan las negras.



#69. Juegan las blancas.



#70. Juegan las negras.



#71. Juegan las negras.



#72. Juegan las negras.



#73. Juegan las blancas.



#74. Juegan las blancas.



#75. Juegan las blancas.



#76. Juegan las negras.



#77. Juegan las blancas.



#78. Juegan las negras.



#79. Juegan las blancas.



#80. Juegan las blancas.



#81. Juegan las negras.



#82. Juegan las negras.



#83. Juegan las negras.



#84. Juegan las blancas.



#85. Juegan las blancas.



#86. Juegan las blancas.



#87. Juegan las blancas.



#88. Juegan las blancas.



#89. Juegan las blancas.



#90. Juegan las blancas.



#91. Juegan las blancas.



#92. Juegan las blancas.



#93. Juegan las blancas.



#94. Juegan las blancas.



#95. Juegan las blancas.



#96. Juegan las blancas.



#97. Juegan las blancas.



#98. Juegan las blancas.



#99. Juegan las blancas.



#100. Juegan las blancas.



#101. Juegan las blancas.



#102. Juegan las blancas.



#103. Juegan las blancas.



#104. Juegan las blancas.



#105. Juegan las blancas.



#106. Juegan las blancas.



#107. Juegan las blancas.



#108. Juegan las blancas.



#109. Juegan las blancas.



#110. Juegan las blancas.



5. Soluciones:

#1

1...Txf1+ Destrucción de la Defensa y Ataque Descubierta. **2.Txf1** [Después de 2.Rxf1 Ch3+ 3.Tf3 Df2+ 4.Txf2 Txf2 Jaque Mate.] **2...Ch3+** Y el segundo jugador gana la dama enemiga. Toth, B - Nemet; Suiza 1984.

#2

Ataque Descubierta y Atracción. **1...Te1+ 2.Txe1 Dg1+ 3.Rxg1 Txe1** Jaque Mate. Skelof - Svensson; Corr 1981.

#3

Ataque Descubierta y Bloqueo. **1.Dg8+ Txg8** [En caso de aceptar el sacrificio con 1...Rxg8 El primer jugador replica 2.Ce7+ Rf8 3.C7g6+ hxg6 4.Cxg6 Jaque Mate.] **2.Cf7** Jaque Mate. Podzerov - Kunsztowicz; Corr 1970.

#4

Desviación y Ataque Descubierta. **1.Tc7 Dxc7 2.Txd8** Y el segundo jugador abandona. Mufang - Defos; Paris 1948.

#5

Intercepción y Ataque Doble. **1.g4 Dxf3** [En caso de 1...Te8 2.Dxh3 Ganando. Y Después de 1...Axf3 2.Tc8+ Te8 3.Txe8 Jaque Mate.] **2.Tc8+ Te8 3.Txe8** Jaque Mate. Luckovsky - Gridnev; Corr 1976.

#6

Demolición y Clavada. **1.Txf5+ exf5 2.Te1** Ganando. Lubensky - Danovsky; Corr 1984.

#7

1...Dg3 2.hxg3 [En caso de 2.fxg3 Ce2+ 3.Rh1 Txf1 Jaque Mate. Y luego de 2.Dxg3 Ce2+ 3.Rh1 Cxg3+ 4.Rg1 Cxf1 Ganando.] **2...Ce2** Jaque Mate. Levitsky, S - Marshall, F; Congreso 1912.

#8

Desviación y Bloqueo. **1...Cd3 2.Dxd3 g3** Y las blancas abandonaron ya que no pueden evitar el mate. Estrin - Angelov; Corr 1973.

#9

Desviación y Liberación de Espacio. **1.Dg4+ Axg4 2.Txh6+ gxh6 3.Af7** Jaque Mate. Vakaroni - Mazzoni; Roma 1981.

#10

Desviación y Destrucción de la Defensa. **1.Txa6 Txa6 2.Dxc6+ Dxc6 3.Td8** Jaque Mate. Soultanbeieff - Boet; Londres 1923.

#11

Atracción y Bloqueo. **1.Txe4 Dxe4 2.Cg5 Dg6 3.Dxh7+ Dxh7 4.Cxf7** Jaque Mate. Sauria, L - Chekhova, T; Sochi 1980.

#12

Destrucción de la Defensa y Clavada. **1...Txe4 2.Tea1** [Después de 2.fxe4 Dxe4+ 3.Txe4 Axe4+ 4.Dg2 Td1 Jaque Mate. Y en caso de 2.Txe4 Dxe4 3.Rg2 Dc2+ 4.Rh3 b5 Ganando.] **2...Te1 3.Cxe8 Axf3** Jaque Mate. Purgin - Novoselov; Rusia 1990.

#13

Ataque Descubierta y Cavada. **1.Th5 Dxd7** [Después de 1...Da6 2.Txh6+ Axb6 3.Cg5 Jaque Mate.] **2.Cg5+ Rh8 3.Txh6** Jaque Mate. Parr - Waitkroft; Londres 1938.

#14

Destrucción de la Defensa y Liberación de Espacio. **1.Txe7 Cxe7 2.Df6+ gxf6 3.Ah6** Jaque Mate. Ofstad - Uhlmann; Halla 1963.

#15

Desviación y Bloqueo. **1.Txd5 Dxd5 2.Dxf7+ Dxf7 3.Cd7** Jaque Mate. Najdorf, M - N.N. Argentina 1942.

#16

Ataque Descubierta y Desviación. **1.Txf7 Dxf7 2.Dxh7+ Dxh7 3.f7** Jaque Mate. Mosionzik - Gornjak; Rusia 1969.

#17

Atracción y Ataque Descubierta. **1.Txd6 Txd6 2.Dxf8+ Rxf8 3.Ah6+** Y las blancas se imponen. Mattison - Apscheneek; Riga 1929.

#18

Destrucción de la Defensa y Atracción. **1.Txf6+ Rxf6 2.Dxe5+ Rxe5** [En caso de la retirada 2...Rf7 3.Dxh5+ Ganando.] **3.Ac3** Jaque Mate. Legkij - Kucyn; Rusia 1987.

#19

Demolición y Liberación de Espacio. **1...Cxb3 2.Af3** [En caso de 2.fxb3 Cd4 Ganando.] **2...Cd4 3.Axb7** [Después de 3.exd4 Ce2+ Y las negras se imponen.] **3...Cde2** Jaque Mate. Krechmer - Sholtis; Corr 1976.

#20

Ataque Descubierta y Bloqueo. **1.f5** [La decisión correcta. También funcionaba 1.De5 Dg7 2.Df6 Tb6 3.b3 Dxf6 4.gxf6 e5 Pero las blancas solo tienen clara ventaja.] **1...exf5** [Después de 1...gxf5 2.De5 Dg7 3.Df6 Seguido de 4.Tdh4] **2.Cxd5 Axd5** [Luego de 2...Dg7 3.Cf6+ Ganando.] **3.Tdh4** Y las negras abandonaron. Ivanov, I - Kakageldyev; Rusia 1979.

#21

Demolición y Clavada. **1.Txg7 Rxg7** [Después de 1...Axb7 2.Axb7+ Rxg7 3.Dg5+ Rh8 4.Df6+ Ganando.] **2.Dg5+ Rh8 3.Df6+ Axf6 4.Axf6+ Rg8 5.Tg1+ Ag4 6.Txg4** Jaque Mate. Graudins - Karklins; Lituania 1992.

#22

Desviación y Liberación de Espacio. **1...Df2+ 2.Dxf2 Th5+ 3.Axh5 g5** Jaque Mate. Giorgadze, T - Kuindzhi; A; URSS 1973.

#23

Liberación de Espacio y Bloqueo.
1.Ce7+ Rf8 [Después de 1...Axe7
2.Dh7+ Rf8 3.Dh8 Jaque Mate.]
2.Cd7+ Dxd7 3.Dh7 Y las negras
abandonan. García, R - Wassers-
trom; Buenos Aires 1968.

#24

Atracción y Ataque Descubierta.
1...Dxg5 2.Dxg5 Axe3+ 3.Rb2
[En caso de 3.Rd1 Txf1+ 4.Txf1 Axf3
Ganando.] **3...Tf2+** Y las negras
quedan con una saludable pieza de
más. Fakler - Mek; Basel 1933.

#25

Demolición y Ataque Descubierta.
1...Txg2+ 2.Cxg2 [En caso de
2.Rxg2 Dxh3+ 3.Rxh3 Axf3 Jaque
Mate.] **2...Dxh3+ 3.Rxh3 Ag4**
Jaque Mate. Dimitrov, V - Ivanov,
J; Bulgaria 1983.

#26

Liberación de Espacio y Atracción.
1.Tg6+ fxg6 [Después de 1...hxg6
2.Dg7 Jaque Mate.] **2.Dh8+ Rxh8**
3.Txf8 Jaque Mate. Basman, M -
Balshan, A; Ramat 1980.

#27

Desviación y Ataque Descubierta.
1...Af1 2.Axf1 [Luego de 2.Dxf1
Cg3+ 3.Rg1 Cxf1 Ganando.]
2...Cg3+ 3.Dxg3 [Después de
3.Rg2 Ce2+ 4.Rf3 Cg1 Jaque Mate.]
26...Txg3 Y las negras se imponen.
Barcza, G - Antoshin, V; Sochi 1966.

#28

Ataque Descubierta y Desviación.
1...Cd3+ 2.Dxd3 Dc1+ 3.Txc1
Txc1 Jaque Mate. Andorov, B - Lpu-
tian, S; Sochi 1987.

#29

Destrucción de la Defensa y Libera-
ción de Espacio. **1.T1xd4 exd4**
2.Dxh7+ Rxh7 3.Th5 Jaque Mate.
Abrosimov - Ambajnis; Rusia 1975.

#30

Intercepción y Clavada. **1.Ac8 Dd8**
[Después de 1...Txc8 2.Dxc8+ Cxc8
3.Te8 Jaque Mate.] **2.Dc3 Ab5** [Por
ejemplo luego de 2...Txc8 3.Te8+
Dxe8 4.Dxf6 Jaque Mate.] **3.Teg5**
Cd5 4.Txd5 Ganando. Van Schel-
tinga, T - Orbaan, C; Holanda 1954.

#31

Desviación y Clavada. **1...Txf2**
2.Txc7 [Por ejemplo 2.Txf2 Ae3
Ganando.] **2...Ae3 3.Rh2** [En caso
de 3.Db3 Af1 4.Dxe3 Txg2+ 5.Rh1
Cxg3+ 6.Dxg3 Txg3 Ganando. Tam-
poco resultaba 3.Cd3 por 3...Tf1+
4.Rh2 Ag1+ 5.Rh1 Cxg3 Jaque Ma-
te.] **3...Txg2+ 4.Rxg2 Tf2+** Y el
primer jugador abandona. Store -
Judovic; Corr 1959.

#32

Liberación de Espacio y Desviación.
1.Ab6 Dc6 [Después de 1...Cxb6
2.Df4 Cd5 (Y en caso de **2...Cxe5**
3.Dh4 Jaque Mate.) 3.Df7+ Rd8
4.De8 Jaque Mate.] **2.Df4 Cdxg5**
3.Txe5 Cxe5 4.Dh4 Jaque Mate.
Pugacev - Nakonechny; Rusia 1966.

#33

Intercepción y Bloqueo. **1...Tg3 2.fxg3 Dxh2+ 3.Rxh2 Th6+ 4.Dh5 Txb5** Jaque Mate. Pereira, S - Pereira, R; Portugal 1978.

#34

Atracción y Demolición. **1...Th2+ 2.Rxh2 Txb4+ 3.gxh4 Dxh4+ 4.Th3 Df2+ 5.Tg2 Dxg2** Jaque Mate. Muratov - Marosi; Corr 1963.

#35

Desviación y Liberación de Espacio. **1...Cd2 2.Dxd2 Dxh2+ 3.Rxh2 Cf3+ 4.Rg2 Th2** Jaque Mate. Muldareg - Fuchs; Alemania 1965.

#36

Demolición y Ataque Descubierto. **1.Axc5 dxc5** [En caso de 1...b6 2.Ae3 Dxc4 (2...g5 20.e5) 3.Axb6 axb6 4.Txb6 Ganando.] **2.e5 Ac8** [Después de 2...Dc8 3.e6 Aa4 (3...Ae8 4.d6 Ac6 5.d7 Dc7 6.Axc6 Dxc6 7.Txb7 Y las blancas se imponen.) 4.Txb7 Dxb7 5.Dxb7+ Txb7 6.d6 Y el primer jugador se impone.] **3.d6 exd6 4.Da3** Y las blancas tienen ventaja decisiva. Lagunov, A - Schneider, B; Berlín 1994.

#37

Destrucción de la Defensa y Atracción. **1.Txb6 Axh6 2.Dh4 Rf8** [Después de 2...Cg4 3.Dxg4 Axd5 4.Dxg5 Ganando.] **3.Dxb6+ Re8 4.Df8+ Rxf8 5.Th8** Jaque Mate. Kudrin, S - Suba, M; Beersheba 1984.

#38

Ataque Descubierto y Liberación de Espacio. **1.Axh7+ Rxh7 2.Te3 Dg5 3.Dc2+ Af5 4.Txe8** Y las blancas tienen ventaja decisiva. Kavalek, L - Pfleger, H; Den Haag 1966.

#39

Desviación y Bloqueo. **1.Ch5 Cxh5 2.Cd5 exd5 3.Dh7+ Rf8 4.Dh8** Jaque Mate. Hebert - Felmi; BRD 1975.

#40

Atracción, Destrucción de la Defensa y Desviación. **1.Txg4 Dxg4 2.Dxa6 Dxe4 3.Da5 b6** [Después de 3...Dd5 4.Te8+ Ganando.] **4.Dg5+** Y las blancas capturan la torre enemiga. Gawlikovsky - Olearczyk; Warszawa 1964.

#41

Destrucción de la Defensa y Bloqueo. **1.Txd5 exd5 2.De2+** [La decisión correcta. Por ejemplo fallaba 2.Te1+ por 2...Te6 3.Cf5 Txe1+ 4.Axe1 Df6 Y las negras se salvan.] **2...Te6 3.Cf5 Db6** [Después de 3...Tg8 4.Txg7 Txe2 5.Txg8+ Cf8 6.Txf8+ Rd7 7.Txd8+ Rxd8 8.Cxh6 Txf2 9.Cg8 Ganando. En caso de 3...Df6 4.Cxg7+ Rd8 5.Cxe6+ fxe6 6.Tg6 Df5+ 7.Ra2 Te8 8.Tg7 Y las negras tienen problemas para defender su posición.] **4.Cxg7+** Ganando. Galdunts, S - Tavadian, R; URSS 1990.

#42

Demolición y Ataque Descubierto. **1.Txg7+ Rxg7 2.Dg3+ Rh7** [Después de 2...Rf8 3.Cg6+ Ganando.] **3.Dg6+ Rh8 4.Cf7** Jaque Mate. Foguelman, A - Olivera, D; Leipzig (ol) 1960.

#43

Ataque Descubierto y Bloqueo. **1...Cf3+ 2.Rxg3 f4+ 3.Rxf3** [En caso del avance 3.Rg4 h5+ Ganando.] **3...De3+ 4.Rg4 Dg3** Jaque Mate. Díaz, A - Pecorelli, H; Cuba 1994.

#44

Destrucción de la Defensa y Desviación. **1.Txf5 exf5** [Después de 1...Dxf5 2.Dxf5 exf5 3.Te1+ Ae6 4.Txe6 Jaque Mate.] **2.Dxg7 Dxg7 3.Te1+ Ae6 4.Txe6** Jaque Mate. Cranbourne - Chavez; Corr 1987.

#45

Ataque Descubierto y Demolición. **1.Cxf7 Txf7 2.Ce7+ Cxe7 3.Axf7+ Dxf7 4.Txf7** Ganando. Chigorin, M - Schlechter, C; Londres 1899.

#46

Demolición y Desviación. **1.Txg7+ Rxg7 2.Dg2+ Rf8 3.Txh7 Cxh7 4.Cd7+ Txd7 5.Dg7** Jaque Mate. Bulat - Smederevac; Kranj 1958.

#47

Desviación y Atracción. **1.Td8 Txd8 2.Th7+ Rxh7 3.Df7+ Rh8 4.Dg7** Jaque Mate. Brinchmann - Keller; Bad Oeynhausen 1939.

#48

Clavada y Bloqueo. **1...Dd4+ 2.Axd4 Axd4+ 3.Df2** [En caso de la posible defensa 3.Tf2 Cf4 seguido de 4...O-O Ganando.] **3...Cf4 4.Dxd4 Ch3** Jaque Mate. Bosch, J - Kacheishvili, G; Groninga 1993.

#49

Desviación y Bloqueo. **1.Txe6 Dxe6 2.Cg5 Dg6 3.Txh7+ Dxh7 4.Cf7** Jaque Mate. Atkinson - Price; Manchester 1929.

#50

Destrucción de la Defensa y Atracción. **1...Txc4 2.dxc4 Ce3+ 3.Rh2 Dxg3+ 4.Rxg3 Ae5** Jaque Mate. Aleksandrov - Egorcev; Rusia 1978.

#51

Atracción y Desviación. **1.Th5+ Rxh5 2.Dxf5+ Rh6 3.Dxe4 Txe4 4.d7** Y el segundo jugador abandona ya que no puede evitar la promoción del infante enemigo. Abrahams - Winter; Londres 1946.

#52

Atracción y Ataque Descubierto. **1.Ta8+ Rxa8 2.Da1+ Rb8 3.Da7+ Rxa7 4.Cc6+ Ra8 5.Ta1+ Aa3 6.Txa3#** Jaque Mate. Wahls - Bjarnson; Malmo 1985.

#53

Ataque Descubierto y Atracción. **1.Cxd5 exd5** [En caso de 1...Txc2 2.Cxe7+ Rh7 3.Txc2 Ganando. Y Después de 1...Db7 2.Ce7+ El primer jugador se impone.] **2.Dxc8+ Txc8 3.Txc8+ Rh7 4.Th8+ Rxh8 5.Cg6+** Ventaja decisiva para las

blancas. Volkevich - Lyskov; Rusia 1958.

#54

Ataque Descubierta y Desviación. **1.Td4 g6 2.Txd8 Cxa1 3.Dd4+ Dxd4 4.Txf8+ Rg7 5.Ce6+** Ganando. Travnicek - Janata; CSSR 1961.

#55

Intercepción y Bloqueo. **1.Td7 Axd7** [Después de 1...g6 2.Txc7 gxh5 3.Cxf7 Ce6 4.Ch6+ Rh8 5.Te7 Cxc5 6.Txe5 Ganando.] **2.Dxf7+ Rh8 3.Ac4 Cg6 4.Dg8+ Txxg8 5.Cf7** Jaque Mate. Stolberg - Zak; Rusia 1938.

#56

Ataque Descubierta e Intercepción. **1...Cg4 2.hxg4 Tf3 3.Cf5** [En caso de 3.Ac3 Dxxg3 Ganando. Después de 3.gxf3 Dxxg3+ Igualmente las negras ganan. Y tampoco resultaba 3.Ae3 por la brillante jugada 3...Txe3 4.Da2 (4.fxe3 Dxxg3 5.Tf2 Axe3 Ganando.) 4...Txxg3 5.Ad5 Dd7 Ventaja decisiva negra.] **3...Txb3 4.Axb3 Db6 5.Ac4 Dxb2** Y las negras se imponen. Saygen - Vista-neckis; Cor 1968.

#57

Atracción y Desviación. **1...Td1+ 2.Re2** [Después de 2.Txd1 e2+ 3.Rxf2 exd1C+ Las negras se imponen.] **2...Td2+ 3.Dxd2** [En caso de 3.Rf1 e2+ 4.Rxf2 e1D Jaque Mate.] **3...exd2+ 4.Rxf2 Af3 5.Cd6 Tf8** Ganando. Roth - Baumgartner; Berlín 1959.

#58

Desviación y Liberación de Espacio. **1.Txf7 Txf5** [Después de 1...Txf7 2.Ta8+ Ce8 3.Ae6 Tdf5 4.Dxf5 Dxf5 5.Txe8 Jaque Mate.] **2.Txxg7+ Rh8 3.Db7 Th5 4.De7 De8** [Tampoco resultaba la alternativa 4...Dc5 por 5.Tg8+ Ganando.] **5.Tg8+** Y las negras abandonan ya que no pueden evitar el mate. Pinter - Horvarth; Magyarorzag 1980.

#59

Liberación de Espacio y Atracción. **1.Cxh6 gxh6 2.Txf7+ Rd6 3.Dh5 Ad7** [Después de 3...Tg5 4.Dxh6+ Ganando.] **4.Dxe5+ Rxe5 5.Af4** Jaque Mate. Patty - Frankle; USA 1973.

#60

Demolición y Bloqueo. **1.Txc6+ Rxc6 2.Tc1+ Rd6** [Luego de 2...Rd7 3.Ab5+ Ganando. Tampoco resultaba 2...Cc3+ por 3.Txc3+ Rd6 4.Db5 Tc8 5.Ce5 Txc3 6.Db4+ Y las blancas se imponen nuevamente.] **3.De5+ fxe5 4.dxe5+ Rd7 5.Ab5** Jaque Mate. Nikitin - Kuznecov; Rusia 1975.

#61

Ataque Descubierta y Liberación de Espacio. **1...Txf3 2.Txf3** [En caso de la alternativa 2.gxf3 Resulta muy fuerte 2...Cb4 3.Rd2 (3.axb4 Aa4) 3...Dxc2+ 4.Re1 Db1+ 5.Ac1 Dxc1+ 6.Re2 Dxc3 7.Rf1 Cd3 Y las negras se imponen.] **2...Cb4 3.axb4 Aa4 4.Rb1** [Después de 4.Rd1 Dxc2+ 5.Re1 Dd1 Jaque Mate.] **4...Dxc2+ 5.Ra1 Ab3** Y el Mate es inevitable. Mortensen, E - Karlsson, L; Esbjerg 1988.

#62

Desviación y Atracción. **1...Cfxd5 2.Cxd5 Txa2+ 3.Rxa2 Da8+ 4.Rb3 Tb8+ 5.Db4** [Después de 5.Cb4 c5 Ganando.] **5...Cxd5** Y las defensas blancas ceden. Lundin, A - Todorcevic, M; Lugano 1985.

#63

Atracción y Ataque Descubierto. **1...Th1+ 2.Rxh1 Dh7+ 3.Rg1 Dh2+ 4.Rxh2 Cf3+ 5.Rh1 Th8** Jaque Mate. Komov - Sidorov; Corr 1952.

#64

Destrucción de la Defensa y Ataque Descubierto. **1.Txe4 dxe4 2.Dg3 f6** [Después de 2...g6 3.Cxg6 Ganando.] **3.Db3+ Rh8 4.Cg6+ hxc6 5.Axc7** Y las blancas tienen ventaja decisiva. Gheorghiu, F - Momo, S; Varna (ol) 1962.

#65

Demolición y Atracción. **1.Txg6 Cxb3 2.Cf6+ Rh8 3.Txg7 Rxg7 4.Axh6+ Rh8** [En caso de 4...Rxh6 5.De3+ Rg7 6.Dg5+ Las blancas se imponen. Y Después de 4...Rxf6 5.De5+ Rg6 6.Dg5+ Rh7 7.Dg7 Jaque Mate.] **5.De4** Ganando. Georgiev, K - Arduman, C; Atenas 1981.

#66

Ataque Descubierto e Intercepción. **1.Cxe5 Axa4** [Después de 1...Dxe5 2.Dxf7+ Rh8 3.Af4 Ganando.] **2.Axe6 fxe6** [Y en caso de 2...Axd1 35.Axf7+ Rh8 4.Cg6+ hxc6 5.Dh4+ Ah5 6.Axg6 De5 7.Tf5 Las negras están completamente perdidas.] **3.Td7 Dxd7** [Luego de la alternativa 3...Axd7 4.Df7+ Rh8 5.Dxf8+

Txf8 6.Txf8 Jaque Mate.] **4.Cxd7 Txd7 5.Da2** Y las blancas ganan. Djuric, S - Marinelli, T; Forli 1989.

#67

Intercepción y Atracción. **1...Te4 2.fxe4 Dxc4+ 3.Re3** [Después de 3.Rxc4 Ab5 Jaque Mate.] **3...Dxc3+ 4.Td3 Dc2 5.Df1 Ab5** Ganando. Chistov - Krovatkin; Corr 1974.

#68

Ataque Descubierto y Liberación de Espacio. **1...Cg3+ 2.hxc3 hxc3+ 3.Rg1 Af6 4.Cde2 Ad4+ 5.Cxd4 Th1+ 6.Rxh1 Dh4+ 7.Rg1 Dh2** Jaque Mate. Bonsch - Stefanov; Bucarest 1981.

#69

Demolición y Desviación. **1.Axh6 gxh6 2.Txe6 Rf8** [En caso de la captura 2...fxe6 3.Dg6+ Rf8 4.Txh6 Th5 5.Ce5 Ganando. Y Después de 2...Db7 3.Txh6 Af8 4.Texf6 Axh6 5.Txh6 Ventaja decisiva blanca.] **3.Txh6 Cg8 4.Th8 f5** [Luego de 4...Th5 5.Txh5 fxe6 6.Dg6 Ganando.] **5.De2 Rg7 6.Ce5** Y las blancas se imponen. Wilder - Lein; Lone Pine 1981.

#70

Liberación de Espacio y Ataque Descubierto. **1...Dc6 2.Aa3** [Por ejemplo Después de 2.Axc6 Axc6+ 3.Rg1 Td1+ 4.Dxd1 e2+ Las negras se imponen. Tampoco resultaba 2.bxc5 por 2...Td1+ Ganando.] **2...Td2 3.Axc6 Axc6+ 4.Rg1 Txe2 5.bxc5 Tg2+ 6.Rf1 e2+** Y las blancas abandonan. Spiro - Najdorf; Lodz 1932.

#71

Demolición y Bloqueo. **1...Cce5 2.dxe5 Axb5 3.Te1** [En caso de 3.hxg4 Dxg4+ 4.Rh1 Axf1 Ganando. Después de 3.Dc1 Axf1 4.Dxf4 Txf4 5.Tc8+ Rf7 6.Cg5+ Rg6 7.Cxe6 Tb4 8.hxg4 Ae2 Las negras se imponen.] **3...Cxf2 4.Rxf2 d4 5.Td3 Dh2+ 6.Rf1 Dg3** Y las blancas se rinden. Sorokin - Ulybin; Rusia 1986.

#72

1...Ac3 2.Ae1 [Después de 2.bxc3 Cc5 3.Rc1 (Luego de **3.Ae1 Da3 4.Ad2 Ca4** Ganando.) 3...Cxb3+ 4.cxb3 Da1+ Las blancas abandonan.] **2...Axb2 3.Rxb2 Cb6 4.f4 Cc4+ 5.Rb1** [Luego de 5.Rc1 Txb3 6.cxb3 Da1+ El segundo jugador se impone.] **5...Tc8 6.Th3 Da3** Y las blancas se rinden. Morozov - Monostori; Corr 1986.

#73

Liberación de Espacio y Desviación. **1.Ag5 hxg5 2.hxg5 Dxg5 3.Dh5 Cxd3+** [Después de 3...Dxh5 4.Ce7+ Rh7 5.Txh5 Jaque Mate.] **4.Rf1 Dxg2+ 5.Rxg2 Cf4+ 6.Rf3** Y el mate es inevitable. Krueger - Iskov; Dortmund 1978.

#74

Ataque Descubierta y Atracción. **1.e6 Txb2 2.Dxb2 Axb2 3.Txc8 Dxc8** [Después de 3...Axa1 4.Txd8 Txd8 5.Ac7 fxe6 6.Cxe7+ Rf7 7.Axd8 Re8 8.Cc6 Ganando.] **4.Cxe7+ Rg7 5.Cxc8 Axa1 6.exd7** Y las blancas tienen ventaja decisiva. Cichocky - Freisler; Slupsk 1987.

#75

Intercepción y Ataque Descubierta. **1.Dxe6 fxe6** [Y en caso de 1...Dxe6 2.Txg7+ Rh8 3.Txh7+ Rg8 4.Th8 Jaque Mate.] **2.Txg7+ Rh8 3.Txh7+ Rg8 4.Tg7+ Rh8 5.o-o-o Axb2 6.Tg3+** Y las blancas tienen ventaja decisiva. Chudinovsky - Milijukovsky; Rusia 1989.

#76

Ataque Descubierta y Destrucción de la Defensa. **1...Cd4 2.cxd4 Txe3 3.Axe3** [Después de 3.Txe3 Dg6+ Ganando.] **3...Dg6+ 4.Cg4 Dxg4+ 5.Rh1 Dg2+ 6.Dxg2 fxg2+** Y las blancas abandonan. Chaviano - Pupo; Manatí 1994.

#77

Ataque Descubierta y Desviación. **1.Cxe5 Db7** [Después de 1...dxe5 2.Ae4 Ganando.] **2.Cg6 hxg6** [Luego de 2...Tf7 3.Dh5 Las blancas se imponen.] **3.fxg6 Te8** [En caso de 3...Tf6 4.Dh5 Ganando.] **4.Dh5 Af6 5.Ag5 Ae5 6.Ae4** Y las negras abandonan. Bogdanovic, R - Paddevsky, N; Sarajevo 1970.

#78

Atracción y Ataque Descubierta. **1...Tb1+ 2.Rxb1** [Después de 2.Rd2 Txf2+ 3.Axf2 Ac3+ 4.Rxc3 Db4 Jaque Mate.] **2...Tb6+ 3.Rc1** [Luego de 3.Axb6 Db4+ 4.Rc1 Ab2+ 5.Rb1 Ac3+ 6.Rc1 Db2 Jaque Mate.] **3...Ab2+ 4.Rb1 Ac3+ 5.Rc1 Tb1+ 6.Rxb1 Db4+ 7.Rc1 Db2** Jaque Mate. Wlk - Duras; Praha 1899.

#79

Desviación y Bloqueo. **1.Cf6 Dxe7 2.Dd8+ Af8** [Después de 2...Dxd8 3.Cf7 Jaque Mate. Tampoco 2...Df8 3.Cf7 Jaque Mate.] **3.Dxc8 Rg7** [En caso de 3...Dxf6 4.Tf1 Cd7 5.Dxa8 Dxe5 6.Txf8+ Ganando.] **4.Ce8+ Rg8 5.Te1 c3 6.bxc3 c4** [Luego de 6...a6 7.Cf3 Ventaja decisiva blanca.] **7.Dxc4+** Y las blancas ganan. Saharov - Nemet; Rusia 1963.

#80

Desviación e Intercepción. **1.Txf6 Txc1 2.Dxg5 Dc7+ 3.Tf4 Tf8 4.Tg3 Tc2+ 5.Rh3 Dd7+ 6.Tgg4 Tc3+ 7.Rh4** Y las blancas se imponen. Rukavina, J - Kishnev, S; Sibelnik 1987.

#81

Atracción y Ataque Descubierto. **1...Cxd5 2.exd5 Txe3 3.Dxe3 Axd4 4.Dxd4** [En caso de 4.Dh6 Axf2+ 5.Rxf2 Cd3+ 6.Rg2 Df2 Jaque Mate.] **4...Cd3+ 5.Dxd3 cxd3 6.Cxd3 Te8 7.Rd1 Dd4** Y el segundo jugador se impone. Malanca - Ardeleanu; Rumania 1994.

#82

Atracción y Demolición. **1...Txc4 2.Dxc4** [Después de 30.Axg6 Txe2 31.Axh7+ Rh8 32.Dxe2 Rxh7 33.Dh5+ Ah6 Ganando.] **2...Dxb2+ 3.Txb2 Ca3+ 4.Rc1 Axb2+ 5.Rxb2 Cxc4+ 6.Rc3 Txe4 7.Cd4 Cb6** Y las negras tienen ventaja decisiva. Honfi, K - Barczay, L; Kecskemet 1977.

#83

Desviación y Liberación de Espacio. **1...Cxe4 2.Cxe4** [Por ejemplo 2.Dd3 Cxc3 3.bxc3 Axc3 Ganando.] **2...Dxa2 3.c3 Da1+ 4.Rc2 Cb4+ 5.cxb4** [Después de 5.Rb3 Da2+ 6.Rxb4 a5+ 7.Rb5 Db3 Jaque Mate.] **5...Dxb2+ 6.Rd3 Db3+ 7.Cc3 Af5** Jaque Mate. Haakert - Jones; DDR 1966.

#84

Destrucción de la Defensa, Liberación de Espacio y Desviación. **1.Txc5 Txc5 2.Ae4 f5 3.Rg2** Dejando libre la primera línea para incorporar su torre al ataque contra el monarca enemigo. **3...f6** [En caso de 3...Tg8 4.Th1 Tg7 5.Ah6 Ganando.] **4.Th1 Tc7 5.exf6 e5** [Luego de 5...Tcf7 6.Ah6 Y las defensas negras ceden.] **6.Axe5 Df7 7.Dxh7+ Dxh7 8.f7** Jaque Mate. Weinstein - Elyoseph; Israel 1992.

#85

Demolición y Atracción. **1.Dxg7+ Rxg7 2.Tg4+ Rh6 3.Td6+ f6 4.Txf6+ Rh5 5.Th4+ Rg5** [Después de 5...Rxh4 6.Th6 Jaque Mate.] **6.f4+ Rxh4 7.Rh2 Dh5** [Luego de 7...Dg5 8.Th6 Jaque Mate. Y en caso de 7...Txe7 8.Th6+ Dh5 9.g3 Jaque Mate.] **8.g3** Jaque Mate. Stejnikov - Jaskov; Rusia 1988.

#86

Liberación de Espacio y Ataque Descubierto. **1.Tah1 Rg8** [En caso de 1...gxh5 2.Txh5 Tg8 3.Th8 Y las blancas se imponen.] **2.Dh2 Rf8** [Después de la alternativa 2...Dxg5+ 3.f4 Dxh5 4.Txh5 Txh5 5.Dg2 Txh1 6.Dxh1 Txa3 7.f5 Ganando.] **3.Axg6 Dxg5+** [Luego de 3...Tg8 4.Th8

Dxg5+ 5.f4 Dxg6 6.Tg1 Dxg1 7.Cxg1 Ganando.] **4.f4 Txb3 5.Dxb3 Dxg6 6.Tg1 Df5 7.Dh6+ Re7 8.Tg8** Y el primer jugador se impone. Shakarov - Monin; Corr 1983.

#87

Atracción y Desviación. **1.Ch5 g6 2.Dxe4 Ae6** [En caso de 2...Dxe4 3.Txd8+ Rh7 4.Cf6+ Ganando.] **3.Db4 Dc7** [Luego de 3...Dxb4 4.Txd8+ Df8 5.Cf6+ Rg7 6.Txf8 Rxf8 7.a3 Rg7 8.Ce4 Y las blancas tienen un final ganador. Y Después de 3...Df8 4.Dxf8+ Txf8 5.Cf4 Ganando.] **4.Df4 Tc8** [Fallaba 4...De7 por 5.Df6 Ventaja decisiva para las blancas.] **5.Cf6+ Rf8** [Tampoco resultaba 5...Rg7 por 6.Dxc7 Txc7 7.Ce8+ Y las blancas ganan la torre enemiga.] **6.Dxh6+ Re7 7.Td7+ Axd7 8.Cd5+** Con ventaja decisiva para el primer jugador. Serper - Giorgadze; Paula 1990.

#88

Demolición y Atracción. **1.Cxg7 Rxxg7 2.Txf7+ Rxf7 3.Dh7+ Rf6 4.e5+ Rxe5** [Después de 4...Rf5 5.Df7+ Y las blancas se imponen.] **5.Af4+ Rxf4** [Luego de 5...Rd4 6.Dxg6 Tg8 7.Ce2 Jaque Mate. Tampoco resultaba 5...Cxf4 por 6.Te1+ Rd4 (6...Rf6 7.Ce4+ Re5 8.Dg7+ Rf5 9.Cg3 Jaque Mate.) 7.De4 Jaque Mate.] **6.Tf1+ Rg4** [6...Re5 7.Dg7+ Ganando. 6...Rg5 7.Ce4+ Ganando. 6...Re3 7.Dh3+ Ganando.] **7.h3+ Rg5** [Después de 7...Rg3 8.Ce4 Jaque Mate.] **8.Ce4** Jaque Mate. Daudzvardis - Bogdanovic; Rusia 1989.

#89

Desviación e Intercepción. **1.Ab5 Dxb5** [1...Dd8 2.Cxf7 Ganando.

1...Dxd6 2.Df6 Cxh6 3.Axe8 Las blancas se imponen. 1...Dc8 2.Cxf7 El primer jugador tiene ventaja decisiva. 1...Cxg5 2.Axd7 Ch3+ 3.Rh2 Cxf4 4.Axe8 Ganando.] **2.Cxf7** [Fallaba 2.Df6 por 2...Cxh6] **2...Dd7** [Única defensa en la posición. Por ejemplo 2...Db2 3.Ce5 Cd7 4.Cxd7 Axd7 5.Dg5 Ganando. 2...Db1+ 3.Rh2 Cd7 4.Dd4 e5 5.Dxd5 Axf7 6.Da8+ Cf8 7.Ae7 Con ventaja decisiva. Y Después de 2...Cd7 3.Dg5 Db1+ 4.Rg2 De4+ 5.f3 Dc2+ 6.Af2 Dc8 7.Ce5 Cxe5 8.Dxe5 Dd7 9.Ad4 Y las blancas se imponen.] **3.Ae7 e5 4.Cxe5 Ce6 5.Df6** Zugzwuan. **5...Dc8 6.d7 Axd7 7.Df7+ Rh8 8.Af6+ Cg7 9.Axg7** Jaque Mate. Casa, A - Zier, L; Lugano 1985.

#90

Liberación de Espacio y Demolición. **1.Cxd5 Cxd5** [En caso de la captura 1...Cxe5 2.Cxf6+ Dxf6 3.dxe5 Dxe5 4.f6 g6 5.Dxd7 Axe3 6.Axg6 Y con este sacrificio las blancas ganan.] **2.f6 Cxf6 3.Txf6 Cxe5** [Después de 3...Dxf6 4.Dh7+ Rf8 5.Cxd7+ Ganando.] **4.dxe5 Ae6** [Después de 4...gxf6 5.Dh7+ Rf8 6.Dh8+ Re7 7.Dxf6+ Ganando. 4...Txe5 5.Dh7+ Rf8 6.Dh8+ Re7 7.Dxg7 Df8 8.Txf7+ Ventaja decisiva. 4...Axe3 5.Txf7 Te7 6.Txe7 Dxe7 7.Dh7+ Rf7 8.Tf1+ Re6 9.Df5+ Rd5 10.e6+ Y el blanco se impone.] **5.Dh7+ Rf8 6.Axh6 gxh6 7.Dxh6+ Rg8** [Luego de 7...Re7 8.Txe6+ fxe6 9.Dg7 Jaque Mate.] **8.Ah7+** Y las negras abandonan. Benko, P - Ahlberg, G; Wch 1992.

#91

Desviación y Atracción. **1.Axe6+ Txe6** [En caso de 1...Dxe6 2.Txe6 Txe6 3.Axe5 Cxe5 4.Dxa6 Ganando.] **2.Tf8+ Rg7 3.Df7+ Rh6 4.Ad2+**

g5 [Después de 4...Rh5 5.Dxh7+ Rg4 6.Dh4 Jaque Mate.] **5.Axg5+ Rxg5 6.Tg8+ Cg6** [Tampoco resultaba 6...Tg6 por 7.Dxb3 Ganando. Y Después de 6...Rh6 7.Dg7+ Con ventaja decisiva para las blancas.] **7.Df5+ Rh6 8.Dh3+ Rg5 9.Dh4** Jaque Mate. Konopka - Schramm; Erfurt 1995.

#92

Demolición y Ataque Descubierta.
1.Axh6 gxh6 2.Txh6+ Cxh6 3.Dxh6+ Rg8 4.Ac4 Ce6 [Después de 4...Rf7 5.Cc7+ Ce6 6.Dh7 Jaque Mate. 4...Tf7 5.Cxf6+ Axf6 6.Txf6 Ganando.] **5.Dg6+ Rh8 6.Tf3 Cg5 7.Th3+ Cxh3 8.Dh6+ Rg8 9.Cxf6** Jaque Mate. Komliakov - Gadgilu; Nikolaev 1993.

#93

Ataque Descubierta y Atracción.
1.Cxe5 Axd1 2.Axf7+ Re7 3.Ag5+ Rd6 4.Ce4+ Rxe5 5.f4+ Rd4 [Después de 5...Rf5 6.Cg3 Jaque Mate.] **6.Taxd1 Re3 7.Tf3+ Re2 8.Td2+ Re1 9.Tf1#** Jaque Mate. Hubner - Lemke; Essen 1936.

#94

Ataque Descubierta y Destrucción de la Defensa. **1.Cg6+ hxg6** [Después de 1...Cxc6 2.hxc6 h6 3.Txh6+ Cxh6 4.Th1 Tf6 5.Txh6+ gxh6 6.Axf6 Jaque Mate.] **2.hxc6+ Ch6 3.Tde1 Tf6** [3...Ab7 4.Txe5 d5 5.Txd5 Ganando.] **4.Cf7+ Txf7** [4...Rg8 5.Cxh6+ Rf8 6.Cf7 Ventaja decisiva blanca.] **5.Axf7 Ae6 6.Txe5 Ab4 7.Aa1 Axf7 8.Txh6+ Rg8** [En caso de 8...gxh6 9.Te8 Jaque Mate.] **9.gxf7+** Ganando. Dolgov - Mihalshchuk; Corr 1987.

#95

Liberación de Espacio y Demolición.
1.d6 cxd6 [Después de 1...exd6 2.Cd5 Ganando.] **2.Txe7 Dxe7 3.Cd5 De6 4.Cxf6+ Axf6 5.Axf6 De3+ 6.Rh1 Rg8 7.Cg5 h5 8.Dxh5 gxh5 9.Ah7** Jaque Mate. Diemer - Kotek; Corr 1955.

#96

Ataque Descubierta y Desviación.
1.Cf6+ gxf6 2.Ce4+ Rh8 3.Dh4+ Rg8 4.Dg3+ [También funcionaba pero menos fuerte era 4.Cxf6+ Rg7 5.Dg5+ Dg6 6.Ch5+ Rh7 7.Dxc5 Y las blancas tienen solo clara ventaja.] **4...Rh8 5.Te2 Axf2+** [Después de 5...Dxe2 6.Dh4+ Rg7 7.Dxf6+ Rh7 8.Dh4+ Rg7 9.Dg5+ Ganando.] **6.Dxf2 Dd3 7.Dxf6+ Rh7 8.Dh4+ Rg8 9.Dg5+** Y las negras abandonan. Bush - Baskov; Olesnika 1992.

#97

Liberación de Espacio y Ataque Descubierta. **1.Aa6 Rd6** [1...bxa6 2.Db8+ Rd7 3.Dd8 Jaque Mate. 1...b5 2.Axb5 Tg7 3.Ta8 Ganando.] **2.Db6 Tc7** [2...bxa6 3.Db8+ Tc7 4.Tc8 Ventaja decisiva para el primer jugador.] **3.Axb7 Rd7 4.Da7 Dxf4 5.Ac8+ Re7 6.Dc5+ Dd6 7.Te8+ Rxe8 8.Dxd6 Txc8 9.Dxe6+** Y el primer jugador se impone. Boidman - Neverov; Simferopol 1991.

#98

Destrucción de la Defensa y Bloqueo. **1.Ag6 De7** [En caso de 1...hxg5 2.Cxc5 De7 3.Dh7+ Cxh7 4.Axh7+ Rh8 5.Cg6 Jaque Mate.] **2.Cg4 hxg5** [Después de 2...e5 3.dxe5 hxg5 4.Cxc5 Axe5 5.Cxe5

Dxe5 6.Dh7+ Cxh7 7.Axh7+ Rh8 8.Txf8 Jaque Mate.] **3.Cxg5 e5 4.Txf6 gxf6 5.Ch6+ Rg7 6.Cf5+ Rxc6 7.Dh6+ Rxf5 8.Tf1+ Rg4 9.h3+ Rg3 10.Tf3#** Jaque Mate. Zaric, B - Mojsovsky; Paula 1967.

#99

Liberación de Espacio y Ataque Descubierta. **1.Ce5 fxe5 2.Dh5+ Re7 3.Ag5+ Rd6 4.Ce4+ dxe4 5.dxe5+ Rc5 6.Ae3+ Rb5 7.De2+ Ra5 8.c3 Ac5** [En caso de 8...Aa3 9.b4+ Ra4 10.Tac1 a5 (10...Axc1 11.Dc2+ Rb5 12.a4+ Rc4 13.Da2+ Rd3 14.Td1+ Rxc3 15.Txc1+ Rxb4 16.Tb1+ Ra5 17.Ad2+ Ganando.) 11.Dc2+ Rb5 12.c4+ Ra6 13.b5+ Y el primer jugador tiene ventaja decisiva.] **9.b4+ Rb6 10.Axc5+ Ganando.** Vasilev - Kojfman; Rusia 1964.

#100

Liberación de Espacio y Desviación. **1.Ce4 Dxe4** [En caso de 1...Txe4 2.Ah5 f5 3.Tg3 Ganando en pocas jugadas. Después de 1...Ae7 2.Txf7 Rxf7 3.Tf3+ Ventaja decisiva para las blancas.] **2.Ah5 Td7 3.Td3 Ac5+** [Luego de 3...f5 4.Af7+ Rxf7 5.Dxh7 Ganando.] **4.Rh1 Ad4** [Después de 4...Dxd3 5.cxd3 Ad4 6.Axf7+ Txf7 7.Txf7 Rxf7 8.Df4+ Af6 9.Dxf6+ Rxf6 10.g8D Las blancas se imponen.] **5.Tg3 Cc6 6.Ag6 Dxc6 7.Txc6 Ce7 8.Txf7 Rxf7 9.g8D+ Cxg8 10.Dxh7+ Rf8 11.Txc8** Jaque Mate. Mahia, G - Quinteros, M; Buenos Aires 1980.

#101

Ataque Descubierta y Demolición. **1.Cxh7 Rxh7 2.Txf7 Txf7 3.Dh5+ Rg8 4.Axc6 Tf1+** [Después de 4...Tf5 5.Dh7+ Rf8 6.Ah6 Ganando.

Tampoco funcionaba 4...De8 por 5.Dh7+ Rf8 6.Ah6 Y las negras están completamente perdidas.] **5.Rxf1 Dd7 6.Dh7+ Rf8 7.Ah6 e6 8.Dh8+ Re7 9.Ag5+ Af6 10.Axf6** Jaque Mate. Elderhorst - Van Nieuwkerk; Holanda 1987.

#102

Atracción y Ataque Descubierta. **1.Ad8+ Rxd8 2.Td1+ Ad6** [En caso de 2...Re7 3.Td7+ Re8 4.Txb7+ Rd8 5.Td7+ Re8 6.Txa7+ Rd8 7.Td7+ Re8 8.Tc7+ Ventaja decisiva blanca.] **3.Txd6+ Re7 4.Td7+** [También era fuerte 4.Txe6+ Rd8 5.Td6+ Rc7 6.Tc6+ Ganando la partida.] **4...Rf8 5.Txf7+ Rxf7 6.Cg5+ Rg6 7.Ad3+ Rh5** [7...Rh6 8.Cf7 Jaque Mate.] **8.g4+ Rh4** [8...Rxc4 9.Ae2+ Rh4 10.Dg3 Jaque Mate.] **9.Cf3+ Rxc4 10.Df4+ Rh5 11.Dh4** Jaque Mate. Touset - Hidalgo; España 1989.

#103

Destrucción de la Defensa y Liberación de Espacio. **1.Txb4 Axb4 2.Ab5+ Re7** [Tampoco resultaba 2...Ad7 por 3.Axd7+ Dxd7 4.Cxf6+ Ganando la dama enemiga.] **3.Da1 e5** [Después de 3...Rf8 4.Td1 De7 5.Cxf6 e5 6.Cd5 Dc5 7.Dxe5 Tg8 8.Cxb4 Ganando nuevamente.] **4.Cxe5 Rf8** [4...Db6 5.Cc6+] **5.Cxf6 Da5 6.Ced7+ Axd7 7.Cxd7+ Rg8 8.De5 Ac3 9.Dg3+ Ag7 10.Cf6+ Rf8 11.Dd6** Jaque Mate. Osmanovic, K - Pribyl, J; Praha 1984.

#104

Ataque Descubierta y Atracción. **1.Cc6+ bxc6 2.Af4+ Rb7 3.Axc6+ Rxc6 4.Cd5+ Rxd5** [Después de 4...Rb7 5.Tfc1 Y las

blancas se imponen.] **5.Tac1 Cc5** [Luego de 5...Dc5 6.dxc5 Axc5+ 7.Rh1 Re6 8.b4 Ab6 9.Dc6+ Re7 10.Ad6+ Re8 11.a4 a5 12.bxa5 Axa5 13.Tc5 Ab6 14.Tfx5 gxf5 15.Te5 Jaque Mate.] **6.Dc4+ Rc6 7.Da6+ Rd7 8.Db5+ Re6 9.Txc5 Ce8** [Tampoco resultaba 9...Cd5 por 10.Tc6+ Td6 (10...Rd7 11.Tb6+ Rc8 12.Tb8 Jaque Mate.) 11.Axd6 Dxd6 12.Tfc1 Ae7 13.T1c5 Cb6 (13...Cc7 14.Db7 Ganando.) 14.Txf5 gxf5 15.De5+ Y el blanco gana.] **10.Te5+ Rf6 11.Txe7 Rxe7 12.De5+** Ganando. Krason - Szypulsky; Warszawa 1984.

#105

Ataque Descubierto y Bloqueo. **1.Cb6+ Rb8 2.Cd7+ Ra8 3.Cc4 a6 4.Axc7 Cf5 5.Ab6 g3 6.Ac5 gxf2+ 7.Axf2 Td8 8.Ccb6+ Ra7 9.Cd5+ b6 10.Axb6+ Rb7 11.Cc5+ Rb8 12.Cxa6+ Rb7 13.Cab4** Y el primer jugador se impone. Sznapiak, A - Drasko, M; Rubisten 1985.

#106

Atracción y Desviación. **1.Txe7+** [También funcionaba 1.Cxh7 Dxc7 2.Cxf6+ Rf7 3.Cxg4 Pero las blancas solo tienen clara ventaja.] **1...Rf8** [Después de 1...Rxe7 2.Te1+ Rd6 3.Db4+ Rc7 4.Ce6+ Rb8 5.Df4+ Tc7 6.Cxc7 Ganando.] **2.Tf7+ Rg8 3.Tg7+ Rh8** [En caso de 3...Rf8 4.Cxh7+ Ventaja decisiva blanca.] **4.Txh7+ Rg8 5.Tg7+ Rh8 6.Dh4+ Rxg7 7.Dh7+ Rf8 8.Dh8+ Re7 9.Dg7+ Re8** [Luego de 9...Rd6 10.Dxf6+ Ganando.; Y tampoco resultaba 9...Rd8 por 10.Df8+ De8 11.Cf7+ Rd7 12.Dd6 Jaque Mate.] **10.Dg8+ Re7 11.Df7+ Rd8 12.Df8+ De8 13.Cf7+ Rd7 14.Dd6** Jaque Mate.

Stenitz, W - Bardeleben; Hastings 1895.

#107

Demolición y Atracción. **1.Txh7 Rxh7 2.Axf5 Txf5** [Después de 23...Ce5 24.Axe5 Txf5 25.Dh3+ Ah4 26.Txf5 dxe5 27.Dxh4+ Rg8 28.Dg3 Ganando.] **3.Dh3+ Rg8** [En caso de 24...Th5 25.Tf7+ Rh6 26.Ag7+ Rh7 27.Af6+ Rh6 28.De3+ g5 29.Dxe7 Ventaja decisiva para el primer jugador.] **4.Dh8+ Rf7 5.Dh7+ Re8 6.Dxc6+ Rd8 7.Txf5 Dc4 8.Ag1 Tc8 9.Tf7 Dxd5 10.Dg8+ Rc7 11.Dg7 Rb8 12.c4 Dxc4 13.Txe7 Tg8 14.Dh6** Y el primer jugador se impone. Smagin, S - Savo, V; Odessa 1989.

#108

Liberación de espacio **1.Axb5+ Rf8** [En caso de aceptar el sacrificio 1...axb5 2.Ccxb5 De7 (2...Dc5 3.Cd6+ Re7 4.Df2 Ganando.) 3.h4 Axh4 4.Dxc7 Y el primer jugador se impone.] **2.Tgf1 Rg8 3.h4 Ae7 4.Txf7 Rxf7 5.Cxe6 Rxe6 6.Dg6+ Af6 7.exf6 gxf6 8.Te1+ De5 9.Txe5+ Rxe5 10.Dg3+ Re6 11.De3+ Rf7 12.Dxb6 axb5 13.Cxb5 Axc2 14.Cd6+** Ganando. Hecht, J - Kristjansson, B; Reikiavik 1970.

#109

Demolición y Ataque Descubierto. **1.Cxg6 hxg6 2.Th6 Rg7** [Después de 2...Tfe8 3.Txg6+ Rf8 4.Th1 Ganando.] **3.Ah5 Cf4** [Y en caso de 3...Th8 4.Txg6+ Rf8 5.Th6 Dg8 6.Df5+ Re7 7.Txh8 Dxh8 8.Df7+ Las blancas se imponen.] **4.exf4 Axf4+ 5.Rb1 Df5 6.Dxf5 Txf5** [Luego de 6...gxf5 7.Te6 Ventaja decisiva blanca.] **7.Txg6+ Rh7 8.Te6 Cf8**

9.Te7+ Rg8 10.Txb7 Ad6 11.f3 a5 12.Ac1 a4 13.Tb6 axb3 14.axb3 Td8 15.Txc6 Y las blancas ganan. Knezevic, M - Gonsior, E; Smokovec 1979.

#110

Demolición y Liberación de Espacio.

1.Cf6+ gxf6 [En caso de 1...Axf6 2.exf6 g6 (Después de **2...gxf6 3.Dg4+ Rh8 4.Dh4 f5 5.Df6+ Rg8 6.Ae5** Ganando.) 3.Axg6 hxg6 4.Dd2 C4d5 5.Ae5 Rh7 (**5...Cd7 6.Dh6 C5xf6 7.Cf5 exf5 8.Txd7+-** Y las blancas se imponen.) 6.Dg5 Th8 7.Td3 Rg8 8.Th3 Txh3 9.gxh3 Tc8 (**9...Cd7 10.Cxe6 Cxe5 11.Dh6** Ganando.) 10.Cxe6 Y con este sacrificio

las blancas se imponen.] **2.Axh7+ Rxh7 3.Dh5+ Rg7** [Después de 3...Rg8 4.Ah4 Cd7 5.Dg4+ Rh7 6.Cxe6 fxe6 7.Dh5+ Rg8 (**7...Rg7 8.Tc3** Ganando.) 8.Dg6+ Rh8 9.Dh6+ Rg8 10.Tc3 Y las blancas se imponen.] **4.exf6+ Axf6 5.Cxe6+ Rg8** [Luego de 5...fxe6 6.Tc7+ Ganando.] **6.Dg4+ Rh8 7.Cxd8 Txd8 8.Ah4 Txd1+ 9.Txd1 C4d5 10.Axf6+ Cxf6 11.Dh4+ Rg7 12.Dg5+ Rf8 13.Dxf6 Cd5 14.Dd6+ Rg7 15.Td3 De8 16.Tg3+ Rh7 17.Th3+ Rg8 18.Dg3+ Rf8 19.Th8+** Y las negras abandonan. Zafirovsky - Stan-kovic; Nish 1992.