

EL ATAQUE INDIO DE REY

Presentación: 1.e4 c5 2.Cf3 e6 3.d3



El Ataque Indio de Rey es uno de los sistemas más interesantes para las blancas, dentro de las variantes “no-teóricas”, es decir cuando el blanco decide no entrar en los esquemas más jugadas, para evitar la lucha teórica.

Muchos jugadores de primer nivel tienen esta variante en su repertorio, aunque fueron el excampeón mundial Smyslov, y sobretodo el gran Bobby Fischer, quienes utilizaron este esquema con éxito durante sus carreras.

En este pack de aperturas, presentamos a nuestros alumnos un estudio detallado de los planes de juego en esta línea, tanto para las blancas como para las negras, así como los medio juegos y finales típicos, todo ello ilustrado con interesantes partidas comentadas.

Cabe recordar que esta variante puede presentarse con distintos ordenes de jugadas, tanto comenzando con 1.e4 como con 1.Cf3, y es posible emplearla contra la Defensa Francesa, la Defensa Siciliana, y en otras defensas, por lo que su estudio es muy recomendable.

¡Estamos seguros de que este pack será tu agrado!

Queda prohibida terminantemente la reproducción total o parcial por cualquier medio o soporte del contenido de esta publicación.

ÍNDICE

EL ATAQUE INDIO DE REY	1
Clase #1: Introducción	1
Clase #2: El Ataque Indio de Rey con Blancas.....	6
Clase #3: El Ataque Indio de Rey con Negras.....	17
Clase #4: Cómo jugar el Ataque Indio de Rey con ambas piezas.	33
Clase #5: Ejemplos típicos de un juego correcto en la apertura con ambas piezas.....	35
Clase #6: Medios Juegos Típicos que derivan de esta apertura.	38
Clase #7: Finales Típicos en EL Ataque Indio de Rey.....	40
Clase #8: Análisis de partidas demostrativas.	45
Clase #9: Análisis de partidas demostrativas (II).....	49
Clase #10: La Teoría del Ataque Indio de Rey.	53

Clase #1: Introducción.

Esta es sin duda una de las aperturas más interesantes por su propia característica que la hace bien distinta de todos los sistemas de juego clásicos. Por ejemplo, quien juega 1.e4 puede incluir en su repertorio de aperturas, en caso de desearlo, el sistema 1.e4 e6 2.d3, ó 1.e4 c5 2.Cf3 e6 3.d3.

Las blancas desarrollan sus piezas de la misma manera que las negras en la Defensa India de Rey, y precisamente de aquí viene el nombre de **Ataque Indio de Rey**. Así las blancas cuentan no sólo con un tiempo de ventaja en comparación con la Defensa India de Rey sino, ante todo, con la jugada no tan ventajosa para las negras e6. En la Defensa India de Rey las blancas juegan muy raramente la jugada e3 y cuando lo realizan los sistemas derivados de esta jugada no son muy prometedores.

Así después de las jugadas iniciales 1.e4 e6 2.d3, 1.e4 c5 2.Cf3 e6 3.d3 para el jugador de peón de rey o bien 1.Cf3 d5 2.g3 c5 3.Ag2 Cc6 4.0-0 para los jugadores que gusten de la Apertura Reti, queda planteado de esta manera el Ataque Indio de Rey.



Hablando un poquito de historia de esta apertura, podemos decir que es bien difícil (por no decir imposible) determinar quien fue el creador de tan popular sistema, apertura o esquema de apertura (como quiera llamarse), pero lo que sí podemos decirles es que la primera partida que encontramos como referencia en la Mega Base es Kolisch, I - De Vere, C, jugada en París en el año 1867. Dos jugadores desconocidos aun para la época.

Como todas las aperturas en el Ajedrez este sistema ha sufrido transformaciones a través de los años. En la segunda mitad del siglo XIX (1867) no se jugaba de la misma manera como hoy, puesto que la teoría del sistema ha evolucionado mucho.

En este sentido han sido muchos los jugadores que han aportado su poquito a la teoría del mismo. Ejemplo de esto lo tenemos en los diferentes nombres que reciben las variantes. Por ejemplo Variante Spassky, Variante Reti-Smyslov, Variante Keres, Sistema Pachman, Sistema Barcza, por tanto solo mencionar algunos. Todos sin duda grandes jugadores de su época.

Comienza a tener auge en los primeros años del siglo XX, justo cuando la teoría del ajedrez comienza a experimentar cambios. Es por esta fecha que surgen dos vertientes fundamentales de estilo de desarrollo de piezas. Los llamados jugadores del **juego clásico**, que optaban por el desarrollo del juego de una manera clásica (ya lo indica su

EDAMI El Ataque Indio de Rey.

nombre) es decir, dominio del centro con peones y luego el desarrollo de las piezas. Por contrario, a este movimiento surgen los **hiper-modernistas** que desarrollaban primeramente sus piezas (preferentemente los caballos con Cf3, b3 y Ab2 o g3 y Ag2) para luego atacar y ocupar el centro con peones.

Es importante conocer esto, pues en estas condiciones surge el Ataque Indio de Rey. Destaca en estos primeros años un jugador de la talla de Saviely Tartakower. Cuando se hable del hiper-modernismo hay que mencionar su nombre por los vitales aportes que realizó al ajedrez mundial con sus conceptos. Este es el primer jugador de renombre que tiene el sistema en su historia, y Tartakower comienza en el 1907 a realizar aportes importantes en la teoría del sistema, realizando jugadas como d3 (y no d4 como en años anteriores) y Cbd2 (antiguamente Cc3) dando gran parte del carácter que tiene la apertura en nuestros días.

A lo largo de los años siguientes de la época muchos fueron los aportes hechos por los más fuertes jugadores de la primera mitad del siglo XIX. Por ejemplo el ex-campeón mundial Vassily Smyslov, con su manera peculiar de desarrollar las piezas en este sistema, impuso por derecho propio su nombre en una variante dentro del Ataque Indio de Rey, al igual que tantos otros grandes jugadores hicieron (ya mencionados anteriormente) en estos primeros años.

Pero no es hasta 1950 cuando el Ataque Indio de Rey recibe su primer gran golpe de popularidad cuando los estandartes de la Escuela Rusa de ajedrez comienzan a jugarlo con bastante frecuencia. Y no sólo jugarlo, sino que comienzan a obtener buenos resultados jugando el sistema. Entre estos jugadores podemos mencionar a Tigran Petrosian, Mikhail Botvinnik, el propio Vassily Smyslov, Efim Geller y producto de esto otros grandes jugadores de este tiempo comienzan entonces a usar el sistema, de la talla del mítico Salo Flohr, Svetozar Gligoric, Geodeon Barcza.

Ya en la segunda mitad de la década de los 50 (1956 para ser más específicos) los jugadores occidentales comienzan a jugar con más fuerza el Ataque Indio de Rey y entre ellos se encontraba el adolescente (en aquella época) Robert James (Bobby) Fischer. Fischer hizo grandes contribuciones al sistema renovando ideas, aportando mucho a su teoría y alcanzando importantes triunfos frente a los mejores jugadores de aquel entonces.

Pero no es hasta comienzo de los noventa (casi cuarenta años después) que este sistema sufre su segundo gran salto de popularidad, un salto definitivo para quedarse siempre entre nosotros. Este salto fue producto de que nuevamente los grandes jugadores rusos, como siempre a la vanguardia, popularizaran mucho este sistema. Por ejemplo, los armenios Vladimir Akopian y Levon Aronian, el ruso nacionalizado norte americano Boris Gulko, Sergei Dolmatov, Josif Dorfman (más tarde nacionalizado francés), estos dos últimos productos de la escuela de Mark Dvoretsky (probablemente el mejor entrenador de ajedrez del mundo en estos momentos), un fiel seguidor del sistema y que en su obra Entrenamiento de Elite (uno de los libros más vendidos y mejor acogidos en el mundo del ajedrez) dedica un apéndice completo en la preparación de las aperturas al Ataque Indio de Rey, contribuyendo definitivamente a la popularidad que tiene el sistema en nuestros días.

Podemos señalar pues que desde el nacimiento del Ataque Indio de Rey este ha ganado adeptos, tanto de jugadores que gustan del juego táctico como del juego posicional.

EDAMI El Ataque Indio de Rey.

Tal vez este sea el secreto de su popularidad, lo juega todo el mundo y les va a cualquier jugador sin importar su estilo. Esta apertura se enmarca dentro de las aperturas de flanco y está clasificada dentro de los sistemas cerrados.

Clase #2: El Ataque Indio de Rey con Blancas.

En esta clase veremos aspectos básicos en el juego de esta apertura con blancas. Podremos conocer los planes estratégicos básicos, las ideas mas frecuentes y veremos algunas partidas modelo del juego blanco en esta fase de juego, para que usted pueda profundizar en sus estudios. En otras palabras, nuestro propósito es que usted pueda aprender y comprender el objetivo de las piezas blancas en esta apertura.

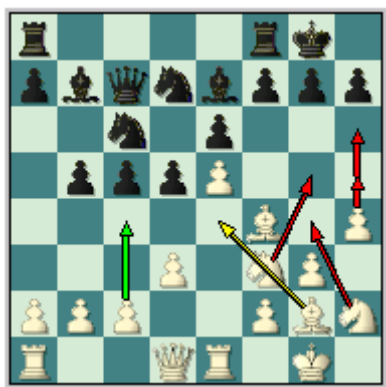
Para comprender bien el Ataque Indio de Rey con las piezas blancas debemos primeramente señalar que la idea central viene de la Defensa India de Rey, en donde las negras ponen en práctica un plan activo de desarrollo de piezas en el flanco rey para atacar en ese sector lo más rápidamente posible. En el Ataque Indio de Rey esto no varía en nada, esta es la idea central y/o general del juego blanco en la apertura: **atacar en el flanco de rey**. Y en base a esto gira la idea estratégica del juego blanco.

Evidentemente, no todo es tan simple y producto de esta estrategia general del primer jugador. Los jugadores de las piezas negras (que se enfrentan al Ataque Indio de Rey) han desarrollado planes e ideas estratégicas en la posición. Esto se estudiaría en la próxima clase. Pero recuerde que vamos a estudiar un esquema de juego y como tal hay que tratarlo. Ahora bien, sucede que el juego blanco depende en gran medida del esquema que escoja el segundo jugador y entonces hay que utilizar la manera más efectiva para jugar contra el mismo siguiendo el plan general del ataque en el flanco de rey. Veamos por orden las ideas y planes típicos de las blancas en estas posiciones:

Primero: Cuando las blancas realizan el ataque en el flanco rey de manera “pura”, aprovechando que las negras han enrocado corto se realiza el avance del peón central e5, con la clara idea de provocar una insuficiencia defensiva en el enroque negro y de esta manera que el ataque cobre mucha más fuerza. Sigue el desarrollo del alfil de casillas negras a f4 defendiendo e5.

El primer jugador puede continuar con la maniobra Cbd2-f1-h2 seguido de Cg4 y Cg5. Para esto hay que intercalar la jugada h4 con la idea (primeramente) de controlar la casilla de g5 y apoyar la pieza que se coloque en dicha casilla, y en segundo lugar tener la posibilidad de jugar h5 y h6 debilitando las casillas negras del flanco de rey, seguido de un posible cambio de alfiles de casillas negras, consiguiendo el definitivo debilitamiento de las casillas negras en el flanco de rey.

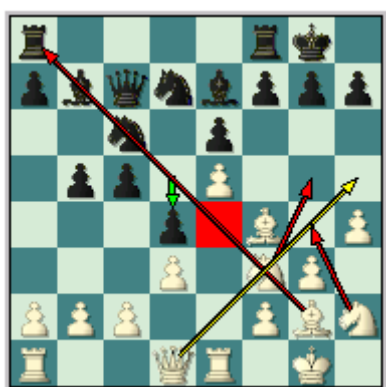
Todo esto viene precedido de una posible incursión de la dama blanca por la casilla h5, presionando sobre las casillas f7 y h7. Como complemento a lo explicado hasta aquí podemos añadir que en estas posiciones existen ciertos temas tácticos sobre d5, ya sea la entrega del alfil sobre dicha casilla (Axd5 o Ce3-Cxd5) seguido de e6 vulnerando el enroque, o los golpes típicos en el centro con c2-c4 para que las negras avancen su peón central de “d” para que de esta manera cedan la casilla e4 para que el alfil de casillas blancas se incorpore al ataque (Ae4).



Veamos entonces cuatro ejemplos demostrativos, donde el blanco conduce muy bien el ataque sobre el flanco rey y obtiene la victoria. Por favor, fíjese atentamente en los comentarios que en los mismos encontrará la explicación de todas las jugadas claves en este tipo de posiciones, ideas y maniobras típicas de ataque en el Ataque Indio de Rey.

**Dvoretsky, M - Damsky, Y
Moscú, 1970.**

1.e4 e6 2.d3 d5 3.Cd2 c5 4.Cgf3 Cc6 5.g3 Cf6 6.Ag2 Ae7 7.0-0 0-0?! [Mucho más fuerte es 7...b6 8.Te1 Ab7 9.c3 (Claro que no es conveniente jugar e5 una vez que el rey negro no ha enrocado en el flanco rey, pues las negras refutan rápidamente este avance con 9...e5 Cd7 10.Cf1 Dc7 11.Af4 h6. Si el rey negro estuviese enrocado en este flanco las negras no pudiesen debilitar de esta manera la posición aún a costa de la ganancia de un peón central. Ahora las blancas están en una posición inferior y ya no tienen defensa posible frente a la amenaza negra de g5, por ejemplo 12.h4 g5 13.hxg5 hxg5 14.Cxg5 Ccxe5 con una posición claramente ventajosa para el segundo jugador) 9...Dc7 10.a3 (En caso de 10.De2 las negras pueden emprender acciones en el flanco rey con 10...h6 11.Cf1 dxe4 12.dxe4 g5 13.h3 0-0-0 llegándose a una posición compleja) 10...0-0 11.e5 Cd7 12.d4 cxd4 13.cxd4 Ca5 14.Cf1 con una posición pareja según la Enciclopedia de Aperturas (ECO)] 8.Te1 b6?! [Una pérdida de tiempo. Mucho mejor es 8...b5] 9.e5 Cd7 10.Cf1 Ab7 11.h4 Dc7 12.Af4 b5 [Ahora se puede ver que, en comparación con el desarrollo normal de la variante (8...b5), las negras pierden varios tiempos.] 13.C1h2 d4



[Sin lugar a dudas las negras no están jugando de la mejor manera posible, pero fíjese que esta es una partida instructiva. Constituye a la vez una partida modelo de como conducir el ataque en el flanco rey en este sistema. La jugada textual permite a las blancas realizar el ataque decisivo. Fíjese que las negras con jugada han cedido el control de la casilla e4, fundamental para que el alfil de casillas blancas se incorpore al

EDAMI El Ataque Indio de Rey.

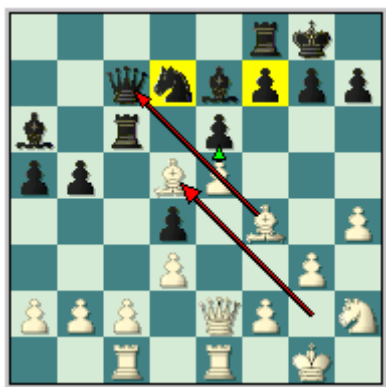
ataque o para colocar un caballo. Por otra parte las blancas pueden continuar con el plan clásico en la posición, Cg5, Dh5, Cg4, Ae4 con un ataque irresistible.] **14.Cg5** [El inicio del fin para las negras] **14...h6 15.Dh5!!** [Las blancas no pierden tiempo en el ataque y para ello sacrifican una pieza con la clara idea de abrir la columna "h", contando ya con una pieza sobre el enroque negro.] **15...hxcg5 16.hxcg5 Tfb8** [Después de 16...Tfd8 las blancas prosiguen el ataque con 17.Cg4 Cf8 y ahora es muy fuerte 18.Ae4 seguido de Rg2 y Th1, sin defensa para el segundo jugador. Ahora se puede ver claramente la fuerza de la jugada 15.Dh5, entregando el caballo en g5 para abrir la columna "h".] **17.Cg4 Cf8 18.Cf6+**



[Forzando la captura del caballo, y mucho más fuerte aún que 18.Ae4 Cg6 y las piezas negras llegan a tiempo] **18...Axf6** [Si 18...gxf6 19.exf6 e5 20.Ad5 Ad6 21.Dh6 Ce6 22.g6 con mate inevitable, de acuerdo con Dvoretsky] **19.exf6 e5 20.Ad5** [La posición negra ya está completamente perdida.] **20...Te8** [Las blancas ganan igualmente con 20...exf4 21.Te7; o 20...Td8 21.Rg2; y tampoco cambia el panorama negro con 20...Dd7 21.fxg7 Cg6 22.Dxg6 Dxd5 23.Dh6 ganando] **21.g6 Cd8 22.gxf7+** [Las negras abandonan en vista de 22...Cxf7 23.Dg5 g6 24.Dh6.] **1-0.**

Fischer, R - Geller, E
Netanya, 1968.

1.e4 e6 2.d3 d5 3.Cd2 c5 4.g3 Cf6 5.Ag2 Ae7 6.Cgf3 0-0 7.0-0 Cc6 8.Te1 Dc7 [Perfectamente jugable es 8...b5] **9.e5 Cd7 10.De2 b5 11.h4 a5 12.Cf1 Cd4 13.Cxd4 cxd4 14.Af4 Ta6 15.Ch2** [Merecía sería atención 15.Dg4 Rh8 16.Te2 con la idea de Ch2-f3 con ventaja blanca; El golpe típico 15.Axd5 sería prematuro debido al contragolpe 15...Ab4, con las siguientes variantes posibles: 16.Teb1 la única jugada que podría ser encontrada a través del método de eliminación (Ahora, después de 16.Cd2 es dudosa 16...exd5 17.e6 Dxf4 18.gxf4 Txe6 19.Dd1 Tg6+ y 20...Cf6 con un ataque peligroso para las negras; Igualmente malo sería 16.Tec1 exd5 17.e6 Txe6 18.Dxe6 Dxf4 19.Dxd7 Dxc1 con ventaja decisiva de las negras; Tampoco se puede jugar 16.Ted1 por 16...exd5 17.e6 Txe6 18.Dxe6 Dxf4 19.Dxd7 Df3 20.Ch2 Dxd1+ ganando) 16...exd5 17.e6 y no valdría 17...Txe6 18.Dxe6 Dxf4 19.Dxd7 Df3 20.Ch2 y las blancas se quedan con calidad de ventaja (Dvoretsky)] **15...Tc6 16.Tac1 Aa6?** [Error táctico. Fíjese en la próxima jugada blanca. Había que elegir entre 16...Db6 y 16...Ab4.] **17.Axd5!!**



[Golpe temático que asegura la ventaja para el primer jugador. Este criterio hay que conocerlo para dominar el Ataque Indio de Rey. Cuando la dama negra está colocada en c7 y las blancas tienen el alfil de casillas negras ubicado en f4, un golpe táctico fuerte para destruir ya sea el centro o el enroque del segundo jugador (abriendo líneas centrales) es entregar una pieza menor en d5, ya sea el propio alfil de casillas blancas o un caballo.] **17...exd5 18.e6 Dd8 19.exd7 Te6 20.Dg4 f5** [A 20...Dxd7 decide 21.Ae5] **21.Dh5 Dxd7 22.Cf3 g6 23.Dh6 Af6 24.Txe6 Dxe6 25.Ae5** [Fischer conduce el ataque de manera impecable. Ahora si 25.Te1, una jugada que se va de la mano, llevaría de igual manera e inesperadamente a tablas después de 25...Dxe1+ 26.Cxe1 Ag7 27.Dg5 Af6 tablas] **25...Axe5 26.Te1 f4** [Un último intento por complicar el juego] **27.Txe5 Dd7 28.h5** [El camino más rápido a la victoria.] **28...fxg3 29.hxg6 gxf2+** [Si 29...Txf3 entonces 30.Te8+ Dxe8 31.Dxh7+ Rf8 32.g7+ con ventaja decisiva blanca] **30.Rxf2 hxg6 31.Dxg6+ Dg7** [31...Rh8 32.Th5+ ganando] **32.Tg5 1-0.**

Fischer, R - Myagmarsuren, L
Sousse Inter zonal, 1967.

Veamos a continuación otra gran partida de Fischer conduciendo las piezas blancas, dando otra demostración magistral en la conducción del ataque. **1.e4 e6 2.d3 d5 3.Cd2 Cf6 4.g3 c5 5.Ag2 Cc6 6.Cgf3 Ae7 7.0-0 0-0 8.e5 Cd7 9.Te1 b5 10.Cf1 b4 11.h4 a5 12.Af4 a4 13.a3**



[Esta es otra maniobra de suma importancia y que usted debe conocer y dominar a la perfección. En este tipo de posiciones las blancas dejan sin contrajuego al segundo jugador, al evitar **13...a3 14.b3 Ca7** llevando el caballo a c3. Esta es una maniobra defensiva necesaria antes de continuar con el ataque en el flanco de rey. Para resumir, una vez que el negro comienza el avance de los peones en el flanco de dama para buscar la actividad y el equilibrio del juego, y los peones lleguen a a4, es importante evitar la jugada a3 del negro anticipándose con a3, deteniendo de manera definitiva la actividad del segundo jugador en el flanco de dama.] **13...bxa3 14.bxa3**

EDAMI El Ataque Indio de Rey.

[Ahora las negras tienen que tener en cuenta durante todo el tiempo el golpe en el centro c4] **14...Ca5** [Ligeramente superior era 14...Cd4] **15.Ce3 Aa6 16.Ah3** [Por lo visto, Fischer prepara Cg5. Otro plan tipo sería 16.h5 con la idea de 17.h6 g6 18.Cg4 y con un juego posterior por las casillas negras debilitadas en el flanco de rey (Dd2, Ag5, entre otras)] **16...d4** [Nuevamente el error conceptual que le da al primer jugador la vital casilla de e4 y abre la gran diagonal h1-a8 para su alfil de casillas blancas. Mucho mejor era 16...Tb8 manteniendo los peones centrales de “d” y “c” en su lugar, para sólo en su momento avanzarlos. Sigue 17.h5 (con la clara intención de jugar en la próxima jugada h6) 17...h6 18.Dd2 (amenazando 19.Cxd5 exd5 20.Axd7 Dxd7 21.Dxa5) 18...Cc6 y las negras no están del todo mal] **17.Cf1 Cb6 18.Cg5 Cd5 19.Ad2 Axc5 20.Axc5 Dd7 21.Dh5 Tfc8 22.Cd2 Cc3** [Parece tentadora la jugada 22...h6 con la idea de aprovechar el hecho que las blancas no tienen casillas efectivas para su alfil, pero 23.Axh6! sería una muy buena replica, suficiente para obtener una posición completamente ganadora. Si 23...gxh6 24.Dxh6 Td8 (las piezas negras no llegan a tiempo a la defensa de su rey, por ejemplo 24...Cc6 25.Te4 Cce7 26.Tg4+ Cg6 27.h5 con ventaja decisiva) 25.Te4 f5 26.exf6 Dh7 27.f7+ Rh8 28.Dxe6 y la ventaja blanca es abrumadora a pesar de su pieza de menos. La descoordinación de las piezas negras no permite la defensa de su delicada posición.] **23.Af6!**



23...De8 [Las blancas también se imponen después de 23...gxf6 24.exf6 Rh8 25.Cf3 Cd5 (25...Tg8 26.Ce5 y las blancas ganan) 26.Dh6 (26.Ce5 Cxf6 27.Dh6 Cg8 28.Df4 De7 29.Cxf7+ Rg7 30.Axe6 Df6 31.Dg4+ Dg6 32.Dxg6+ hxg6 33.Axc8 Axc8 34.Cd6 con clara ventaja blanca) 26...Tg8 27.Ce5 Dc7 28.Ag2 Ab7 (28...Tg6 29.Cxg6+ fxg6 30.Axd5 exd5 31.Te7 ganando) 29.Ae4 Cxf6 (29...Tg6 30.Axg6 fxg6 31.f7 seguido de f8=D, ganando) 30.Dxf6+ Tg7 31.h5 h6 32.Dxh6+] **24.Ce4 g6 25.Dg5 Cxe4 26.Txe4 c4 27.h5 cxd3 28.Th4 Ta7** [Sería malo también 28...dxc2 29.hxg6 fxg6 30.Txh7] **29.Ag2!** [Excelente jugada. Aquí vemos la comprensión de un genio; con esta simple jugada la posición negra no tiene salvación. Ahora el alfil se incorpora vía e4 con una fuerza devastadora.] **29...dxc2** [29...Df8 30.Ae4 dxc2 31.hxg6 fxg6 32.Axg6 hxg6 33.Th8+ ganando] **30.Dh6 Df8 31.Dxh7+** [Las negras abandonan en vista a 31...Rxh7 32.hxg6+ Rxg6 33.Ae4 mate.] **1-0.**

Vasiukov, E - Uhlmann, W
Lasker (IM) Berlín, 1962.

1.e4 e6 2.d3 d5 3.Cd2 Cf6 4.Cgf3 c5 5.g3 Cc6 6.Ag2 Ae7 7.0-0 0-0 8.Te1 Dc7 9.De2 b5 10.e5 Cd7 11.Cf1 a5 12.h4 b4 13.Af4 Aa6 14.Ce3 [Con la idea de poder preparar en un futuro la típica entrega en d5. Sin embargo, ahora solo trae cambios favorables a las negras.] **14...a4 15.b3** [Como hemos visto no es la manera más efectiva de defenderse frente al avance de los peones en el flanco de dama.] **15...Ta7** [15...Ca7 con idea de Cb5-c3 es sin duda mucho más fuerte] **16.h5 Tfa8** [Las negras tienen la esperanza de poder abrir la columna “a” para que sus torres entren en juego y poder

EDAMI El Ataque Indio de Rey.

desviar la atención del primer jugador, pero resulta que no tienen tiempo. Por otra parte, dejan una seria debilidad en f7. Por esto era mucho mejor 16...Ab7] **17.h6 g6 18.Cxd5!**



[El golpe táctico típico que ya hemos visto, aprovechando la mala ubicación de la dama y la seria deficiencia defensiva que tiene el rey.] **18...exd5 19.e6 Dd8 20.exf7+!** [Excelente jugada. Fíjese que las blancas rechazan recuperar material ya que la ventaja es mucho mayor. Todas las piezas negras están en el flanco de dama y por si fuera poco las piezas blancas abren las líneas para llegar más rápidamente al rey. Todos estos elementos dan a las blancas una posición ganadora.] **20...Rh8** [A 20...Rf8 21.Cg5 Axf7 (21...Cd4 22.Cxh7+ Rxf7 23.Axd5+ Re8 24.De4 sin esperanzas de salvación para las negras) 22.Axg5 Cde5 (22...Dxg5 23.De8+ Txe8 24.fxe8=D mate) 23.Axd8 Txd8 24.De3 y la dama penetra por los cuadros negros con consecuencias devastadoras; 20...Rxf7 21.De6+ Rf8 22.Cg5 Axf7 23.Ad6+ con idea de 24.Axd5, por ejemplo si 23...Ae7 24.Axd5 con mate inevitable] **21.Ce5 Ccxe5** [21...Cd4 22.Cxd7 Cxe2+ 23.Txe2 y ante la seria amenaza de Ae5+ las negras solo pueden jugar 23...Af6 (23...Txd7 24.Ae5+ Af6 25.Axf6+ Dxf6 26.Te8+ con mate en pocas) 24.Tae1 y las negras no tienen defensa (E.Vasiukov).] **22.Dxe5+!** [Si 22.Axe5+ Af6 y la posición se vuelve poco clara] **22...Af6** [Tampoco salva la posición 22...Cxe5 por ejemplo 23.Axe5+ Af6 24.Axf6+ Dxf6 25.Te8+ Txe8 26.fxe8=D+ Df8 27.Dxf8 mate] **23.De8+ Cf8 24.Ae5 Db6 25.Axd5 Tc8** [25...Td8 26.Ac6 obstruyendo la defensa de la dama sobre el alfil de f6.] **26.Ae6 Axe5** [26...Dxe6 27.Dxe6 Cxe6 28.Axf6+ Cg7 29.Axg7 mate] **27.Axc8 Ad6 28.Axa6 Txa6 29.bxa4 Ta7 30.Te6 Dc7 31.Tae1 c4 32.Txd6 Dxd6 33.Te6** [33.Te6 Dc5 34.d4] **1-0.**

Como hemos podido observar y estudiar las blancas realizaron jugadas naturales que inician el Ataque Indio de Rey. El desarrollo de sus piezas en el flanco de rey primeramente precedido del desarrollo del caballo dama por la casilla d2. Esperar que el segundo jugador defina su enroque para entonces realizar el avance e5, seguido del plan típico de ataque que acabamos de estudiar y que debemos saber a la perfección.

Todo es tal y como sucede en la Defensa India de Rey sólo que en ese caso son las negras las que conducen el ataque. Claro que este no es el único plan típico que tienen en su arsenal las piezas blancas en estas posiciones, pero si es el más efectivo cuando las negras realizan este esquema de juego.

Cuando las negras demoran su enroque, y comienzan con el avance de los peones en el flanco de dama o realizan otro esquema de juego (desarrollando las piezas de manera diferente), las blancas pueden contar con el juego en el centro.

EDAMI El Ataque Indio de Rey.

El Ataque Indio de Rey está enmarcado dentro de las aperturas de flanco. Dominamos el centro con piezas para sólo entonces ocupar el centro con nuestros peones, con las jugadas c3, e5 y d4. La variante se emplea fundamentalmente frente a los esquemas indios o de fianchetto. La idea central del primer jugador esta más bien encubierta, porque no solo actúa sobre el centro ganando espacio; bien es cierto que la posición resultante es una posición de simetría (donde no hay mayorías de peones en ningún flanco) y se puede jugar perfectamente, con un juego característico de maniobra.

En este sentido podemos ahondar que el primer jugador no solo juega en el centro (como ya hemos dicho) sino que también realiza maniobras típicas como el avance del peón "h" (al igual que en el plan típico de ataque directo al flanco de rey) con h4-h5, con la idea de cambiar el peón "h" por el de g6 provocando un serio debilitamiento en el enroque negro. Esto trae como consecuencia la apertura de la columna "h" a favor del primer jugador, para pasar sus torres por dicha columna y presionar sobre el enroque negro.

El blanco combina todo esto con las maniobras típicas ya conocidas de los ejemplos anteriores. Cbd2-f1 para ir a e3 o g3, en este último caso en unión a la jugada g4 siguiendo con el espíritu de ataque de la variante. También Af1-d3 revitalizando el alfil de casillas blancas, dado que por lo general el segundo jugador cierra (casi siempre) el centro, pues no le conviene abrir la gran diagonal blanca h1-a8. A todo esto podemos añadir que las blancas completan su desarrollo con Ae3 seguido de Dd2, buscando el cambio de los alfiles de casillas negras, para debilitar los cuadros negros del enroque negro.



Es necesario hacer una aclaración antes de continuar y es que en la próxima clase vamos a profundizar en el juego de las negras y ahora sólo estamos viendo el juego con las piezas blancas. Pero es muy necesario conocer por qué las blancas juegan de una manera u otra frente a los distintos esquemas planteados por las negras, dado que sólo el primer jugador está buscando la manera más efectiva de tratar estos esquemas.

Hay muchos y muy buenos ejemplos demostrativos y podríamos este pack solamente de partidas demostrativas, así que como siempre hemos hecho una selección de los mejores ejemplos.

Veamos entonces cuando las blancas actúan sobre el centro.

**Fischer, R - Panno, O
Buenos Aires (8), 1970.**

EDAMI El Ataque Indio de Rey.

1.e4 c5 2.Cf3 e6 3.d3 Cc6 4.g3 g6 5.Ag2 Ag7 6.0-0 Cge7 7.Te1 d6 8.c3 0-0 9.d4 cxd4
10.cxd4 d5 11.e5 Ad7 12.Cc3 Tc8 13.Af4 Ca5 14.Tc1 b5 15.b3 b4 16.Ce2 Ab5 17.Dd2
Cac6 18.g4 a5 19.Cg3 Db6 20.h4 Cb8 21.Ah6 Cd7 22.Dg5



22...Txc1 23.Txc1 Axh6 24.Dxh6 Tc8 25.Txc8+ Cxc8 26.h5 Dd8 27.Cg5 Cf8 28.Ae4
De7 29.Cxh7 Cxh7 30.hxg6 fxg6 31.Axg6 Cg5 32.Ch5 Cf3+ 33.Rg2 Ch4+ 34.Rg3
Cxg6 35.Cf6+ Rf7 36.Dh7+ 1-0.

Geller, E - Doda, Z Capablanca IM La Habana, 1965.

1.e4 c5 2.Cf3 e6 3.d3 Cc6 4.g3 g6 5.Ag2 Ag7 6.0-0 Cge7 7.Cbd2 0-0 8.Te1 d6 9.c3
Tb8 10.Cf1 h6 11.d4 cxd4 12.cxd4 d5 13.e5 Cf5 14.Ce3 Cxe3 15.Axe3 Ad7 16.Dd2
Rh7 17.Tec1 Tc8 18.Af1 Db6 19.h4 Ce7 20.h5 Txc1 21.Txc1 Tc8 22.hxg6+



22...fxg6 23.Te1 Cf5 24.Ad3 Af8 25.a3 Cxe3 26.Dxe3 Ae7 27.Rg2 Rg7 28.Th1 Th8
29.Tc1 Tc8 30.Th1 Th8 31.Dd2 Db3 32.Ac2 Dc4 33.b3 Da6 34.a4 Ae8 35.Ab1 Db6
36.Tc1 Af7 37.Dd3 Tb8 38.Th1 Th8 39.Ch4 Axh4 40.Txh4 Dd8 41.Tf4 De8 42.Tf6 h5
43.De3 Th6 1-0.

Ciocaltea, V - Paoli, E Dortmund, 1974.

EDAMI El Ataque Indio de Rey.

1.e4 e5 2.Cf3 Cf6 3.d3 d6 4.g3 g6 5.Ag2 Ag7 6.0-0 0-0 7.Cbd2 Cbd7 8.c3 c6 9.d4 Dc7 10.Te1 b6 11.a4 a5 12.b3 Aa6 13.Aa3 Tfe8 14.Dc2 Af8 15.Tad1 Tad8 16.Ab2 Ag7 17.h3 Ah6 18.Cc4 Af8 19.Ce3 Ag7 20.Cd2 Ah6 21.Cdc4 Af8 22.Ca3 Ag7 23.d5 cxd5 24.Cxd5



24...Cxd5 25.Txd5 Cc5 26.Ted1 Af8 27.Ac1 Ab7 28.T5d2 Ac6 29.Cc4 Db8 30.Aa3 Dc7 31.Ce3 Db8 32.Cd5 Ag7 33.Af1 Tc8 34.Ab5 Rh8 35.Axc5 dxc5 36.Axc6 Txc6 37.Ce3 Tec8 38.Td7 Rg8 39.Dd3 T6c7 40.Dc4 Txd7 41.Txd7 Tf8 42.Cd5 h5 1-0.

En estas tres partidas, y de manera general, podemos observar y aprender cual es el proceder del conductor de las piezas blancas en estos casos. Vemos que se decide primeramente por actuar sobre el centro para luego continuar con el plan de ataque sobre el flanco de rey. Estas tres partidas son de jugadores que se pueden considerar clásicos del siglo pasado.

Veamos una partida contemporánea:

Vescovi, G - Markowski, T
Bermuda (1), 2003.

1.e4 c5 2.Cf3 e6 3.d3 Cc6 4.g3 g6 5.Ag2 Ag7 6.0-0 Cge7 7.c3 0-0 [7...e5] 8.d4 cxd4 9.cxd4 d5 10.e5 f6 [Ya hemos visto que las negras también pueden jugar 10...b6 pero en tal caso las blancas siguen con su desarrollo "normal", Cbd2, Te1, g4, Cf1-g3, Ae3 seguido de Dd2 y el avance de los peones en el flanco de rey. La textual busca nuevos horizontes para las negras, y no juega esperando lo que el primer jugador pueda hacer. Por otra parte se libra del incómodo peón de e5, que constituye una cuña para el ataque blanco al evitar que las negras puedan defender su enroque con un caballo en f6.] **11.Te1 fxe5** [Otra posibilidad es 11...Cf5] **12.dxe5 h6 13.h4 Cf5 14.Cc3 Ad7 15.Af4 Tc8** [En esta misma posición se ha intentado 15...Ae8 16.Dd2 Tc8 (dudoso es 16...Db6 17.Tad1 Td8 18.Ca4 Db5 19.b3 Rh7 20.Af1 Db4 21.Dxb4 Cxb4 22.Cc5 Af7 23.a3 con una posición claramente ventajosa para el primer jugador, Ljubojevic, L - Timman, J (Hilversum 1973) 17.Tac1 (Mucho más fuerte es 17.Tad1) 17...Tc7 18.Ch2 Tcf7 19.Cg4 (Merece atención 19.Axd5 exd5 20.e6) 19...Rh7 20.b3 Cxh4 con clara ventaja posicional en Morozevich, A - McDonald, N (Birmingham 2002).] **16.Dd2 Rh7 [16...Ae8] 17.Tad1** [17.Tac1 De7 es Doeres, H - Ruecker, B (Bad Zwesten 2002)] **17...Da5 18.Ch2 d4 19.Cg4**

EDAMI El Ataque Indio de Rey.



19...h5?! [A la igualdad conducía 19...dxc3 20.Dxd7 Tc7 21.Dxe6 c2 22.Tc1 Ccd4 23.Dd5 Dxd5 24.Axd5 Cxh4 y las negras no tienen problemas en la posición] **20.Cf6+ Axf6 21.exf6 e5 22.Ag5 Ae6 23.Ce4 Ad5?** [Mejor era 23...Dxa2 24.Cc5 con ligera ventaja blanca, mientras que el cambio de damas con 23...Dxd2 24.Txd2 Axa2 25.Cc5 nuevamente dejan a las blancas con ligera ventaja posicional] **24.Dxa5 Cxa5 25.Cd6!** [Este golpe táctico de seguro no advirtió el conductor de las piezas negras y da al primer jugador una posición completamente ganadora.] **25...Axc6** [Si 25...Cxd6 26.Axd5 ganando] **26.Cxc8 Af3** [Claro que no 26...Txc8 por la simple 27.Rxg2 ganando] **27.Tc1 Cc6 28.Ce7 Cfxe7 29.fxe7 Te8 30.Txc6!**



[Las blancas deciden terminar la partida lo mas bonito posible. Tienen un peón en séptima que cuesta la calidad y por eso pueden jugar libremente con su torre por el tablero, sólo con un alfil que le haga frente. Otra posibilidad igualmente ganadora era 30.a3] **30...bxc6 31.Txe5 Ad5 32.b3 Rg7 33.Rf1** [Ahora las negras no pueden evitar que el rey blanco penetre en su posición vía Re2-d3-d4-c5...] **33...a5 34.Re2 a4 35.bxa4 Rf7 36.Rd3 Ta8 37.a5 Re8 38.Ad2 Tb8 39.Rxd4 Tb2 40.Rc3 Txa2 41.Rd3 Ta3+ 42.Rd4 Ta2 43.Ae1 Tc2 44.Ac3 Txf2 45.Te3 Ta2 46.Rc5 Ta3** [46...Ag2 47.Rd6] **47.Rd6 Ag2 48.Ad2 Ta2** [48...Txe3 49.Axe3 Af1 con ventaja decisiva blanca tras 50.Ac5] **49.Ab4 c5 50.Rxc5 Tc2+ 51.Rb5 Tc8 52.Ac5 Tb8+ 53.Rc4 Af1+ 54.Rd4 Tb1 55.Tf3 Td1+ 56.Re5 Rd7 57.Tf8 Te1+ 58.Rf6 Te6+ 59.Rg7** [59.Rg7 Ab5 60.a6 y las blancas coronan un peón] **1-0.**

Y con esta partida damos por concluida la clase #2. A manera de conclusión podemos decir que estos son los dos planes típicos que siguen la blancas en la posición. Juegan con un ataque directo sobre el flanco de rey o primeramente ganan espacio en el centro para sólo luego buscar la actividad en el flanco de rey.

Estos dos planes con sus jugadas típicas, sacrificios e ideas estratégicas específicas deben de dominarlo a la perfección, ya sea para jugar con el Ataque Indio de Rey o contra el mismo, pues si se enfrentan al Ataque Indio de Rey deben de conocer las

EDAMI El Ataque Indio de Rey.

intenciones de su contrario desde la mismas primeras jugadas, para buscar el sistema más efectivo para contrarrestar dicha idea.

Clase #3: El Ataque Indio de Rey con Negras.

En esta clase daremos continuidad al mismo estilo de trabajo de la clase anterior. En esta ocasión nos centraremos en el juego del segundo jugador: los planes estratégicos típicos a seguir, las ideas mas frecuentes en el juego, y citaremos partidas para la ampliación de sus conocimientos sobre esta línea de juego. En otras palabras esta clase (al igual que la anterior) tiene como propósito fundamental que usted pueda aprender el objetivo esencial de esta variante con las piezas negras.

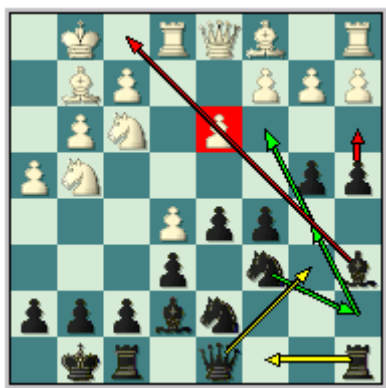
Casi siempre en el ajedrez, el conductor de las piezas negras está sujeto al esquema de desarrollo de las piezas que escoja el primer jugador en una apertura determinada. Dentro del Ataque Indio de Rey las posibilidades blancas están un tanto “limitadas” a la hora de escoger una variante determinada, por ejemplo, en comparación con La Defensa Merano en el cual el blanco puede escoger entre varias variantes de apertura para su desarrollo.

En el caso específico del Ataque Indio de Rey, las negras sólo tienen que enfrentarse a dos esquemas de desarrollo fundamental y a una idea central. Es por eso que encontramos dentro de los planes estratégicos del segundo jugador gran “independencia” en los mismos. Dicho en términos más sencillos, las negras tienen cuatro maneras fundamentales de jugar contra el Ataque Indio de Rey

En primer lugar, veremos los esquemas provenientes de la Defensa Francesa. Esto se aplica principalmente a los jugadores que respondan a 1.e4 con 1...e6, pero a este mismo esquema se puede llegar por transposición de jugadas. En la Clase #10 profundizaremos en esto.

Primer plan:

Las negras escogen un esquema bastante sencillo marcado por las jugadas de desarrollo c5, Cc6, e6, Cf6 y Ae7. La idea central es desarrollar su actividad en el flanco de dama, por medio del avance de los peones en ese sector con a5, b5, b4, c4 y a4-a3 con la idea de debilitar las casillas negras del flanco de dama. De lograrse esto, entonces buscan una maniobra con Ca7-b5-c3 o Cd4 provocando el cambio de caballos en dicha casilla para de esta manera abrir la columna “c” semiabierto a favor de las negras. En este caso el segundo jugador culmina el desarrollo en el flanco de dama con Aa6 presionando sobre d3 y Tc8 (ver diagrama).



Veamos dos ejemplos de este esquema de juego.

Antunes, A - Borges Mateos,J
Capablanca (IM), 1991.

1.e4 e6 2.d3 d5 3.Cd2 c5 4.Cgf3 Cc6 5.g3 Cf6 6.Ag2 Ae7 7.0-0 0-0?! [Esta jugada es bastante débil y no va con la idea central del segundo jugador de atacar en el flanco de dama, ya que justifica la jugada e5 del primer jugador, y las blancas se quedan con una peligrosa iniciativa. Otras dos posibilidades son 7...Dc7; 7...b6] 8.Te1 b6 [Ligeramente superior es 8...Dc7] 9.e5 Cd7 10.Cf1 b5 11.h4 b4



[Aquí está la idea central de las negras en este tipo de posiciones: el avance de los peones en el flanco de dama.] **12.C1h2 a5 13.Cg4** [La mejor respuesta blanca es 13.Af4 dejando al primer jugador con ventaja] **13...Cd4 14.Cxd4 cxd4 15.Af4** [Si 15.b3 las blancas hacen esta jugada, pues el caballo de c6 ha desaparecido del tablero. Claramente las negras ya no tienen la maniobra Ca7-b5-c3. Ahora el primer jugador le está dando una nueva diagonal a su alfil de casillas negras. Sigue 15...Dc7 (15...a4 16.Ab2 Ac5 con ligera ventaja negra) 16.Ab2 (16.h5 a4 17.h6 g6 con ligera ventaja negra) 16...Ac5 (Más débil es 16...h5 17.Ch2 Cxe5 18.Dxh5 (18.Axd4 Cc6 19.Ab2 (Un suicido es 19.Axg7 Rxg7 20.Dxh5 Th8 con una pieza limpia de ventaja) 19...g6 con opciones parejas) 18...Cc6 (Un grave error sería 18...Dxc2 por la simple 19.Te2 Dxd3 con clara ventaja blanca) 19.Cf3 Db6 con igualdad) 17.De2 a4 con ligera ventaja negra] **15...Cc5 16.Dd2 Ta6 17.Ch2** [Con idea de Cf3xd4. Malo es 17.c3 dxc3 18.bxc3 Tb6 y las negras tienen una mínima ventaja posicional] **17...Ca4 18.Tab1** [18.b3 Cc3 19.Cf3 Cb5] **18...Tc6 19.Cf3 Db6 20.h5 Aa6 21.h6 Tfc8 22.Tbc1** [22.Tec1] **22...g6 23.Ag5 Af8** [Claro que no 23...Axg5 por 24.Dxg5 con la simple amenaza de Df6 ganando] **24.Df4 Cxb2 25.Dxd4**



[A una simplificación nada favorable para el primer jugador lleva 25.Cxd4 Cxd3 26.cxd3 Txc1 27.Txc1 Txc1+ 28.Dxc1 Dxd4 29.Dc7 Dc5 y las negras se deben imponer] **25...Ca4** [25...Dxd4 26.Cxd4 T6c7 con clara ventaja negra] **26.Df4 Txc2**

27.Txc2 Txc2 28.Cd4 Txa2 29.Axd5 Tb2 [Suficiente para mantener la ventaja es 29...exd5 30.e6 fxe6 31.Cxe6 Ad6 32.Df6 Dxf2+ (Única. Si las negras intentan llevar la dama a la defensa de su monarca no llega a tiempo para evitar el mate. Por ejemplo 32...Db7 33.Dd8+ Rf7 34.Dh8 Ae7 35.Cd8+ Axd8 36.Dg7 mate) 33.Dxf2 Txf2 34.Rxf2 y a pesar de que las negras tienen calidad de menos, los dos peones unidos en el flanco de dama y la actividad de sus alfiles les da una posición completamente ganadora. Suficiente es 34...Cb2] **30.Te3** [Con idea de Tf3 en la próxima jugada y si 30.Df6 las negras responden con 30...Dxd4 (30...exd5 31.e6) 31.Axe6 Dxf2+ 32.Dxf2 Txf2 33.Rxf2 fxe6 con ventaja decisiva negra; Tampoco funciona 30.Cxe6 por 30...fxe6 31.Df6 Ac8 ganando (Ftacnik). (Malo es 31...exd5 32.e6 Da7 33.e7 Axe7 34.Txe7 Dxf2+ 35.Dxf2 Txf2 36.Rxf2 con clara ventaja blanca)] **30...Txf2** [Suficiente para conservar la ventaja en la posición es 30...Da7] **31.Rxf2** [Única es 31.Dxf2 Dxd4 32.Ac6 Cc3 33.Ae8 Da7 34.Tf3 Dxf2+ 35.Rxf2 y la posición es equilibrada] **31...Cb2 32.Re2** [Si 32.Rg2 Cxd3 33.Txd3 Axd3 34.Ac6 b3 35.Ae8 Db7+ 36.Ac6 Db8 defendiendo la casilla e8 y apoyando el peón pasado al mismo tiempo] **32...Cxd3 33.Txd3 exd5 34.e6 fxe6 35.Df6 b3 36.Cxe6 Axd3+ 37.Rxd3 Db5+ 38.Re3 d4+ 39.Cxd4** [Claramente no se puede jugar 39.Rf2 porque después del cambio de damas las negras tienen una posición completamente ganada. Por ejemplo 39...Df5+ 40.Dxf5 gxf5 41.Ac1 Axf6] **39...Dc4 40.Ce6 Dc1+ 41.Rd3 Dc2+ 42.Re3 Dc1+ 43.Re4 Dc4+ 44.Re5 Db5+ 45.Rd4 Db4+ 46.Re3?** [Al segundo jugador no le queda nada mas que el jaque perpetuo con 46.Rd3] **46...De1+ 47.Rd3 Dxd3+ 48.Ae3 Axf6 49.Cf4 Axf4 50.De6+** [De igual manera pierde con 50.Dxf4 Dxf4 51.Axf4 Rf7] **50...Rg7 51.De7+ Rh6 52.Df8+ Rh5 53.Dxf4 Dxf4 54.Axf4 Rg4 55.Ad6 a4 0-1.**

Lau, R - Uhlmann, W
BRD-DDR, 1988.

1.e4 e6 2.d3 d5 3.Cd2 Cf6 4.Cgf3 c5 5.g3 Cc6 6.Ag2 Ae7 7.0-0 0-0 8.Te1 b5 9.e5 Cd7 10.Cf1 a5 11.h4 Aa6 12.C1h2 b4 13.Cg4 Cd4



[La otra idea, combinada en este caso con el avance de los peones en el flanco de dama. Las negras quieren debilitar el ala de dama del primer jugador y si este toma en d4 de caballo abrir la columna "c" en su favor para presionar sobre el peón retrasado en c2. La otra posibilidad es 13...a4 continuando con la tradicional idea del avance.] **14.c3** [Por ejemplo si 14.Cxd4 las negras obtienen una pequeña pero estable ventaja posicional después de 14...cxd4 15.h5 (Un tanto más débil es 15.b3 Dc7 16.Ab2 Tac8 (Merece atención 16...h5 17.Ch2 Cxe5 18.Axd4 (18.Dxh5 Dxc2 19.Axd4 Cxd3 20.Dg4 e5 21.Txe5 Cxe5 22.Axe5 Dh7 con ligera ventaja negra (Ftacnik) 18...Cc6 19.Ab2 g6 con igualdad (Ftacnik) 17.Axd4 Dxc2 18.Af1 Dxd1 19.Texd1 Tc6 y las negras tienen una ventaja posicional evidente) 15...a4 16.h6 g6 17.Df3 Tc8 18.Te2 Tc6 y las negras tienen ligera ventaja] **14...Cxf3+ 15.Axf3 Tb8 16.Af4 a4 17.Dd2 a3 18.b3 bxc3 19.Dxc3 Tb4!?**



[Una interesante continuación, pero sin duda 19...c4! era mucho más fuerte que la textual, explotando al máximo las casillas negras débiles del flanco de dama de las blancas. Esta jugada gana la calidad de manera forzada o las blancas pierden material sin compensación. Por ejemplo: 20.dxc4 Ab4 21.De3 (21.Dc2 Axe1 22.Txe1 dxc4 23.bxc4 Dc7 con clara ventaja negra (Ftacnik) 21...Axe1 22.Txe1 dxc4 23.bxc4 Da5 24.Tc1 Tfc8 y esta es una de las maneras en que cuando el negro juega a3 puede explotar las debilidades blancas en la posición. La ventaja negra es abrumadora.]

20.Tad1 [Interesante era 20.Dc2 con idea de que si 20...Axe1 21.Ad2 Ag5 22.Axb4 cxb4 23.d4 y la posición es bastante complicada] **20...Axe1 21.Ac1 Ae7 22.Axa3 Ab7** [Merece atención 22...Td4 23.Dc2 (Parece tentadora la ganancia de la calidad después de 23.Ab2 pero las negras llegan a una posición muy prometedora con 23...Db6 24.a3 Tb8 25.Dc2 Dxb3 26.Dxb3 Txb3 27.Axd4 cxd4 28.a4 Axd3 con clara ventaja negra) 23...Db8 24.Ab2 (24.De2 Ad8 25.Ab2 Aa5 26.Tf1 (26.Axd4 cxd4 27.Tf1 h5 28.Ch2 g6 y las negras tienen una ligera ventaja, a pesar de tener calidad de menos, pues las blancas tiene una seria debilidad en e5) 26...h5 27.Ch2 g6 con igualdad) 24...h5 25.Ch2 Cxe5 26.Axd4 cxd4 27.Axe5 Ab4 28.Tf1 Tc8 29.Db1 Tc3 30.Ae2 Aa3 con opciones parejas en la posición] **23.Dc2** [Claro que no se puede jugar 23.Axb4 por 23...d4 y después de 24.Aa5 Db8 la posición negra es claramente ventajosa] **23...d4?!** [Suficiente para conservar la ventaja era 23...Tb6 24.Rg2 Da8 25.Ac1 d4 26.Axb7 (Malo es 26.Ae4 por 26...Axe4+ 27.Txe4 h5 28.Ch2 Cxe5 con clara ventaja negra) 26...Dxb7+ 27.f3 Ta8 y Uhlmann mantiene una ligera superioridad en la posición] **24.Ae4 Tb6 25.Ac1 Axe4 26.Txe4 Ta6 27.De2 Te8 28.Rg2 Cf8 29.Th1 Cg6 30.Th5 Da8 31.a3 Tb6 32.Rh2 Txb3 33.Ah6 Da6** [Mucho más fuerte era 33...gxh6 34.Dd2 (34.Cxh6+ Rg7 35.Cg4 Th8 36.Dd2 Rf8 con ventaja decisiva de las negras) 34...Ag5 35.Cxh6+ (35.Txg5 hxg5 36.Dxg5 Rf8 con ventaja decisiva de las negras) 35...Axe6 36.Dxe6 Txd3 con ventaja decisiva de las negras (Ftacnik)] **34.Axg7 Dxd3 35.Dxd3 Txd3 36.Af6** [Una posibilidad de salvación brindaba 36.Cf6+ Axf6 37.exf6 (Si 37.Axf6 c4 38.Teh4 Cxh4 39.Txh4 c3 40.Tg4+ Rf8 41.Tg7 Tc8 42.Txh7 Re8 con ventaja decisiva de las negras) 37...c4 38.Teh4 (38.Te1 c3 39.Rg2 c2 40.Teh1 Td1 con ventaja decisiva negra) 38...Cxe5 39.Txe5 Tf3! (Jugada muy fuerte y única para defender las amenazas de tablas del primer jugador. La oportunidad blanca estaba precisamente en esta jugada, ya que si las negras jugaran 39...c3 40.Ah6 c2 41.Tg4+ Rh8 42.Ag7+ las blancas igualan la posición) 40.Txd4 Tc8 41.Rg2 Tf5 ganando] **36...Af8 37.Te1 Tf3 38.Rg2 Tf5 39.Th3 h5 40.Teh1 c4 41.Txh5 Txh5 42.Txh5 c3 43.Rf3 d3 44.Ag5** [Uhlmann conduce el final con increíble precisión. Otras alternativas aquí son 44.Re3 c2 45.Th1 Axa3 46.Rd2 Tc8 con ventaja decisiva negra; 44.Th1 Tc8 45.Ag5 Ag7 46.Re3 (46.Cf6+ Rf8 con ventaja decisiva de las negras) 46...d2 47.Cf6+ Rf8 48.Cd7+ Re8 49.Cf6+ Axf6 50.Axf6 (50.exf6 Tc5 51.Ah6 Th5 con ventaja decisiva negra) 50...Tc4 51.Rd3 Te4 52.Td1 Te1 53.Rc2 Rd7 54.a4 Rc6 con ventaja decisiva negra (Ftacnik)] **44...Ag7 45.Re3** [De nada sirve 45.Cf6+ Axf6 46.exf6 (46.Axf6 c2 47.Ag5 Cxe5+ con ventaja decisiva negra) 46...Ce5+ 47.Re3 d2 con ventaja decisiva

negra de acuerdo con Ftacnik] **45...d2 46.Re2 Tc8 47.Th1 Cxe5 48.Cf6+ Rf8 49.Ch7+ Re8 50.Cf6+ Axf6 51.Axf6 Tc5 52.f4** [Uhlmann se impone tras 52.Axe5 Txe5+ 53.Rd1 Rd7] **52...Cf3** [Con idea de 53.Ce1 ganando. Las blancas abandonan] **0-1**.

Estos dos ejemplos que acabamos de ver son ejemplos modelos de cómo llevar la iniciativa en el flanco de dama, aunque cabe señalar que la manera correcta de desarrollar las piezas negras es (preste mucha atención) **desarrollar el flanco de dama primeramente (como hemos señalado la jugada 7...0-0 es dudosa y justifica el avance blanco de e5) y esperar que el primer jugador se decida por una acción central para ver las intenciones de su oponente. Mantener la posibilidad de enrocar en ambos flancos según convenga al conductor de las piezas negras.** Un ejemplo de esto lo constituye la siguiente partida demostrativa donde el jugador español Miguel Illescas conduce las piezas negras.

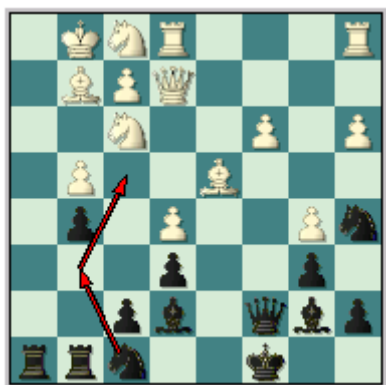
Ribeiro, F - Illescas Cordoba, M
Linares (zt), 1995.

1.e4 c5 2.Cf3 e6 3.d3 d5 4.Cbd2 Cc6 5.g3 Cf6 6.Ag2 Ae7 7.0-0 b6 8.Te1 Ab7 9.c3 Dc7 10.h4 [Otra posibilidad es 10.a3 con la clara idea de jugar b4] **10...h6** [Es esta precisamente la idea que expone el conductor de las piezas negras en esta partida. Las negras no enrocan en la posición y mientras tanto hacen jugadas útiles que les puedan servir en un futuro. Por ejemplo si enrocan largo pueden ya atacar el flanco de rey pues han ganado un tiempo con la jugada h6. También de la clase anterior conocemos que el alfil de casillas negras se coloca de manera natural en f4 apoyando e5, pues con esta jugada las negras pueden entregar un peón del flanco por dicho peón central.] **11.e5 Cd7 12.De2?! [Mucho mejor es 12.Cf1 0-0-0 (Claro que no se puede jugar 12...Cdx e5 13.Cxe5 Cxe5 14.Af4 Ad6 15.Axe5 Axe5 16.Dh5 y las blancas tienen una posición muy prometedora) y ahora si las blancas juegan 13.Af4 se pone de manifiesto la idea de h6 y enroque largo. Por ejemplo, ahora las negras entregan un peón del flanco por el peón central blanca de e5 con 13...Tdg8 14.h5 g5 15.hxg6 fxg6 16.d4 g5 17.Ae3 h5 y las blancas han logrado defender su peón central, pero a cambio les han dado al segundo jugador una peligrosa iniciativa. Sin embargo, dudoso es 12.d4 cxd4 13.cxd4 Cb4 14.Te3 Dc2 ganando] 12...g5 13.hxg5 hxg5 14.g4**



14...0-0-0 15.Cf1 Tdg8 16.a3 [Con idea de b4. También se ha jugado 16.d4 cxd4 (16...Cf8; 16...Rb8) 17.cxd4 Rb8 18.Ad2 Cf8 19.Tac1 Dd7 20.a3 Sarkisova – Nevednichaja (Spartakiade 1979) 20...Cg6 21.b4 Ch4 con ataque; 16.Ad2 Rb8 (16...Cf8 17.b4 Cg6 18.b5 Cd8 19.d4 f5 20.exf6 Axf6 21.Cg3 Cf4 22.Df1 Dh7 23.Axf4 gxf4 24.g5 Axc5 25.dxc5 bxc5 26.Te5 fxg3 27.fxc3 Af6 28.Df2 Axe5 0-1 Laven – Kindermann (BL 1983) 17.Tab1 d4 18.Cg3 Th4 19.Cxh4 gxh4 20.Ce4 Cxc5 21.g5 f5 con ventaja negra en Nazarov, A - Yandemirov, V (Campeonato Ruso 1991)] **16...c4**

17.dxc4 [No es bueno cerrar el centro por 17.d4 Ca5 y la ventaja negra es indiscutible]
17...dxc4 18.Dxc4 Cc5 19.b4 Aa6 20.b5 Ca5 21.De2 Ab7 22.Ae3 Cd7 23.Ad4



23...Cf8 24.C3d2 [24.a4 Cg6 25.C1d2 Cf4 26.Df1] **24...Axc4 25.Rxc4 Cg6 26.De4 Cf4+ 27.Rf3** [También se puede jugar 27.Rg1] **27...Rb8 28.Cg3 Tc8 29.Th1 Txb1 30.Txb1 Axa3 31.Th7** [31.Ce2 Cd5 32.Rg2 (32.Th5 Cc4 33.Cxc4 Dxc4 34.Txc5 Dxb5 35.Tg7 con opciones parejas para ambos bandos) 32...Cc4 33.Td1 con igualdad] **31...Ac5?!** [Nuevamente las negras dejan pasar la continuación más fuerte 31...Ac1 32.Cgf1 Cd5 con clara ventaja negra] **32.Ce2 Cg6 33.Rg3 Axd4 34.cxd4?!** [Sin duda no es la mejor jugada. Mucho más fuerte es 34.Cxd4 Cxe5 35.Rg2 Dc5 36.C2f3 Cec4 37.Dd3 (37.Txf7 Cd6) 37...Dd5 con una estable ventaja posicional para el segundo jugador] **34...Dc2 35.De3 Cf4 36.Txf7 Cd5 37.Dxc5 Dd3+ 38.Cf3 Dxe2 39.Dh6 Cc7 40.g5 Dxb5 41.g6 De8 42.Cg5 Cc6 43.g7 Cxd4 44.Rg4 Da4** [44...Cf5 45.Dh7 Da4+ (45...Dg8 46.Dxg8 Txc8 47.Tf8+ Rb7 48.Txc8 Ch6+ 49.Rh5 Cxg8 50.Rg6 a5 51.Rf7 Ch6+ 52.Rf8 a4 53.Cf7 a3 54.Cxh6 a2 55.g8=D a1=D y la posición está en equilibrio total) 46.Rh3 Cxg7 47.Dxc7 Dc4 con clara ventaja negra] **45.Dh8 Cf5+ 46.Rh3 Cxg7 47.Dxc7 a5 48.f3 De8 49.Rg4 a4 50.Te7 Dc6 51.Df7 a3 52.Cxe6 Dc4+ 53.f4 a2 54.Cxc7 Dxf7 55.Ca6+ Ra8 56.Txf7 a1D 57.Cc7+ Rb8 58.Ce6 Dd1+ 59.Rf5 b5 60.Rf6 b4 0-1.**

Segundo plan:

El segundo plan típico del negro está marcada por las jugadas de desarrollo c5, Cc6, e6, Ad6, Cge7. Esta forma de desarrollar las piezas en la apertura presupone una idea: controlar la casilla e5 con el alfil de casillas negras, el cual luego se traslada a c7 y si las blancas juegan e5 entonces sigue la maniobra Cge7-g6 presionando sobre e5 y f4 al mismo tiempo.

Sin embargo, la idea central de las negras no es esperar al juego de las blancas. Es defender muy bien la casilla e5, para entonces hacer valer la ventaja en espacio en el centro del tablero con d4 y e5 o vulnerar el centro blanco con f5. El objetivo de esto es evitar que el blanco se expanda en centro del tablero (con las maniobras que ya conocemos de la clase anterior) y puede libremente atacar el flanco de rey del segundo jugador. Por su parte, las negras quedan con una cómoda ventaja de espacio que les proporciona actividad en cualquier sector del tablero.

EDAMI El Ataque Indio de Rey.



Veamos algunos ejemplos demostrativos de este sistema de juego.

Pablo Marin, A - Cifuentes Parada, R
Terres Catalanes Manresa, 1996.

1.e4 c5 2.Cf3 e6 3.d3 d5 4.Cbd2 Cc6 5.g3 Ad6 6.Ag2 Cge7 7.0-0 0-0 8.Te1 Dc7 9.Ch4
Ad7 10.f4 f6 11.exd5 exd5 12.Cf1 Tae8 13.Ce3 Ae6 14.Cc4 Af7 15.Cxd6 Dxd6 16.f5
Dd7 17.g4 d4 18.Ad2 Ad5



19.Axd5+ Cxd5 20.Cg2 Txe1+ 21.Dxe1 Te8 22.Df2 Ce5 23.h3 a5 24.Te1 Da4 25.c4
dxc3 26.Axc3 Cxc3 27.bxc3 Cxd3 28.Txe8+ Dxe8 29.Dg3 Ce5 30.g5 fxg5 31.Ce3 Cf7
32.Cc4 Dd8 33.De3 h6 34.Cxa5 Dd1+ 35.Rg2 Dd5+ 36.Rg1 Dxf5 37.Cb3 Db1+ 38.Rg2
Dxa2+ 0-1.

González Ochoa, J - Korneev, O
Barcelona, 1996.

1.e4 c5 2.Cf3 e6 3.d3 Cc6 4.g3 d5 5.Cbd2 Ad6 6.Ag2 Cge7 7.0-0 0-0 8.Te1 Ac7 9.h4
f5 10.exf5 exf5 11.Cg5 h6 12.Ce6 Axe6 13.Txe6 Cd4 14.Te1 f4 15.g4 f3 16.Cxf3 Cxf3+
17.Axf3 Cg6 18.De2 Ce5

EDAMI El Ataque Indio de Rey.



19.Ag2 Dxh4 20.Axd5+ Rh8 21.Ae3 Cxg4 22.Dd2 Dh2+ 23.Rf1 Dh3+ 24.Re2 Dh5 25.Af3 Txf3 26.Rxf3 Cxe3+ 0-1.

Hall, J - Agdestein, S
VISA GP Reykjavik, 1998.

1.e4 e6 2.d3 d5 3.Cd2 c5 4.Cgf3 Cc6 5.g3 Ad6 6.Ag2 Cge7 7.0-0 0-0 8.Te1 Ac7 9.a3 [Otra posibilidad es 9.c3 a5 (Mucho mejor es 9...b6) 10.a4 b6 11.exd5 exd5 12.Cb1 Ag4 13.Ca3 Vaganian - A. Sokolov (Minsk 1986) con ligera ventaja blanca] **9...d4 10.Ch4** [10.e5 Cg6 11.Cb3 Cgxe5 (11...De7 12.Ag5 f6 13.exf6 gxf6 14.Ah6 Te8 15.Cfd2 y las blancas tienen una clara ventaja posicional; claro que no 11...b6 12.Cfxd4 con clara ventaja blanca) 12.Cxe5 Cxe5 13.Cxc5 Tb8 14.Dh5 Dd6 15.Ce4 con una mínima ventaja blanca] **10...e5**



11.Dh5 [Mejor es 11.Tf1] **11...g6 12.De2** [Malo es 12.Dh6 pues la dama queda limitada de movimiento después de 12...f6] **12...f6 13.Tf1 Ae6 14.f4 exf4** [Las blancas logran una posición muy prometedora después de 14...Dd7 con la enérgica continuación 15.f5 gxf5 16.exf5 Cxf5 17.Cxf5 Axf5 18.Ce4 Ab6 (es malo tratar de defender los peones con 18...b6 19.Ah6 Tf7 20.Df3 ganando; 18...Axe4 19.Axe4 con ventaja blanca indiscutible) 19.Ah6 Tf7 20.Dh5 Ce7 21.Tf2 y la posición es ventajosa para el primer jugador] **15.gxf4 Af7** [15...Dd7 16.f5 gxf5 17.exf5 Cxf5 18.Cxf5 Axf5 19.Ce4 Axe4 20.Axe4 Rh8 (20...Tae8 21.Ah6 Tf7 22.Dh5 Ce5 23.Rh1 y la actividad de las piezas blancas les brindan cierta compensación por el peón) 21.Ah6 Tg8+ 22.Rh1 Dg4 23.Df2 (Claro que no se puede 23.Dxg4 por la simple 23...Txg4 24.Txf6 Th4 con clara ventaja negra) 23...Ae5 con igualdad; 15...f5 16.exf5 Axf5 17.Cxf5 Cxf5 18.Axc6 (18.De6+ Rh8 19.Ce4 Ce3 (19...Dh4 20.Cxc5 Tae8 21.Dc4 y el peón de ventaja blanco aún no se hace sentir) 20.Axe3 dxe3 21.Cg5 e2 y las negras tienen una ligera ventaja posicional) 18...bxc6 19.De6+ Rh8 20.Ce4 (20.Dxc6 Ce3 21.Tf2 Cxc2 22.Tb1 Ce1 con una posición completamente ganadora) 20...Dd5 21.Dxd5 cxd5 22.Cxc5 Tae8 con

EDAMI El Ataque Indio de Rey.

opciones parejas para ambos bandos] **16.Cdf3 Dd7 17.Ad2 Tae8 18.Df2 Rh8 19.Tae1 b5 20.Rh1 a5 21.Tg1 a4 22.Tgf1 b4 23.e5 Ad5**



24.Dg3 Cg8 25.exf6 Cxf6 26.Ce5 Cxe5 27.fxe5 Axxg2+ [El camino más rápido a la victoria es 27...bxa3 28.bxa3 Axxg2+ 29.Rxxg2 (29.Cxxg2 Ch5 30.Dg5 (30.Txf8+ Txf8 31.Dg5 Tf5 ganando) 30...Txf1+ 31.Txf1 Axxe5 con ventaja decisiva negra) 29...Ch5 30.Txf8+ Txf8 31.Dg5 Df7 (con idea de Ad8 ganando) 32.Rh1 Ad8 33.Dg4 Axxh4 34.Dxxh4 Df3+ 35.Rg1 Cf4 con ventaja decisiva negra] **28.Dxxg2 Txe5 29.Txe5 Axxe5 30.axb4 cxb4 31.Axxb4 Tb8 32.Cf3** [Si 32.Aa3 Cg4 y las negras explotan la casilla e3 con una clara ventaja posicional] **32...Txb4** [Un error es 32...Cg4 33.Cxe5 Cxe5 34.Ac5 con clara ventaja blanca] **33.Cxe5 De6 34.Dg5 Rg7 35.Cc4 Tb7 36.Df4 Td7 37.Ce5 Td5 38.Cf3 Db6 39.Rg1 Dxb2 40.Dc7+ Cd7** [40...Td7 41.De5] **41.Dc6 Db5 42.Dxb5 Txb5 43.Cxd4 Tb2 44.Ce6+ Rg8 45.Ta1 Txc2 1/2-1/2.**

Mencinger, V - Farago, I
Bled, 1998.

1.e4 c5 2.Cf3 e6 3.d3 Cc6 4.g3 d5 5.Cbd2 Ad6 6.Ag2 Cge7 7.0-0 0-0 8.Te1 Dc7 9.c3 Ad7 10.De2 f6 11.a3 d4 12.cxd4 cxd4 13.Cc4 e5 14.Ad2 b5 15.Cxd6 Dxd6 16.Tec1 a5 17.Ch4 Tac8 18.f4 Tc7 19.Af3 b4 20.axb4 Cxb4 21.Dd1 Txc1 22.Txc1 Ae6 23.Ae2 Ca2 24.Ta1 Db6 25.Db1 Cb4



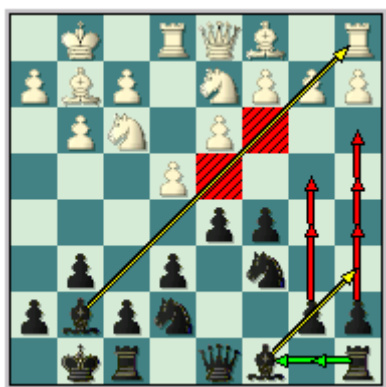
26.Dd1 Db5 27.Cf3 Cbc6 28.fxe5 fxe5 29.Cg5 Ab3 30.Dc1 h6 31.Ch3 Rh7 32.Cf2 Ae6 33.Dc2 Tb8 34.Af1 Tc8 35.Tc1 a4 36.Te1 Cb4 37.Dd1 Cc2 38.Te2 Dxb2 39.Ac1 Db3 40.Ah3 Axxh3 41.Cxxh3 Cb4 42.Df1 Cxd3 43.Axxh6 Rxxh6 44.Rg2 Tc2 0-1.

Tercer plan:

EDAMI El Ataque Indio de Rey.

Los jugadores de la Siciliana optan por un sistema de desarrollo de piezas bastante parecido al que utilizan a la hora de enfrentar La Variante Cerrada en la Siciliana, con una idea de juego bastante similar, por no decir igual, en cuanto a planes e ideas estratégicas empleadas en esta apertura.

Esta idea esta marcada por el desarrollo de las piezas al mismo estilo que en la cerrada, por medio de Cc6, Cge7, g6, Ag7, e6 y d5. De manera general las negras puede jugar por el flanco de dama avanzando los peones en ese sector con a5-a4-a3, b5-b4, buscando abrir líneas y columnas. Sin embargo, en este caso específico, y como el alfil de casillas negras esta colocado en g7, hay que buscar de abrir la diagonal a1-h8 para apoyar la posible penetración de las piezas mayores en ese sector. Todo esto está conjugado con las maniobras Tc8 o Tb8 (dependiendo de la situación) y Aa6 presionando sobre d3.



Por otro lado el negro puede actuar sobre el centro del tablero, buscando restar fuerza al posible ataque blanco en la posición, por medio de e5 y d5 seguido de d4 para luego seguir con el clásico avance de los peones en el flanco de dama. Otra opción es vulnerar el avance del peón central en e5 con f5, abriendo la columna “f” en favor del segundo jugador o deteniendo con los peones la actividad del blanco en este sector.



Antes de pasar a los ejemplos ilustrativos es justo señalar que este método de juego empleado por el segundo jugador es uno de los más usados a la hora de enfrentar el Ataque Indio de Rey.

Stripunsky, A - Kaidanov, G
Los Ángeles, 2003.

EDAMI El Ataque Indio de Rey.

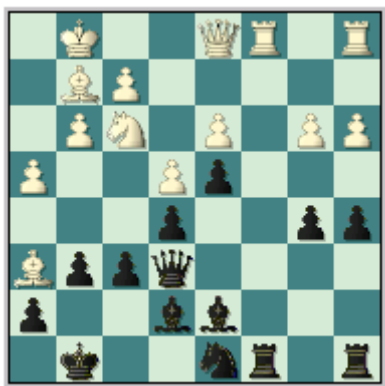
1.e4 e6 2.d3 d5 3.Cd2 c5 4.Cgf3 Cc6 5.g3 g6 6.Ag2 Ag7 7.0-0 Cge7 8.Te1 b6 9.c3 a5
10.a4 Ta7 11.exd5 exd5 12.Cb3 d4



13.cxd4 cxd4 14.Ag5 0-0 15.Tc1 h6 16.Txc6 hxg5 17.Tc4 Aa6 18.Tc1 Cd5 19.Cbxd4
Cb4 20.Cc6 Cxc6 21.Txc6 Td7 22.Db3 Ab7 23.Ce5 Axe5 24.Txe5 Axc6 25.Axc6 Txd3
26.Db5 Td2 27.Te3 Df6 28.Tf3 Dxb2 29.Tb3 0-1.

Malmdin, N - Kortschnoj, V Curacao, 2002.

1.e4 c5 2.Cf3 e6 3.d3 d5 4.Cbd2 Cc6 5.g3 g6 6.Ag2 Ag7 7.0-0 Cge7 8.Te1 0-0 9.Cf1
e5 10.Ce3 d4 11.Cd5 Ae6 12.Cxe7+ Dxe7 13.Ad2 Ad7 14.a3 b5 15.Tf1 c4 16.De2 Dc5
17.b4 cxb3 18.cxb3 a5 19.Tfc1 Dd6 20.Ch4 Af6 21.Ah6 Tfc8 22.Cf3 Ae7 23.h4 f6
24.Df1 De6 25.Dd1 Cd8



26.Txc8 Txc8 27.Ad2 Cc6 28.Ac1 Ad6 29.Ab2 De7 30.Cd2 Cd8 31.Af3 Rg7 32.a4 bxa4
33.bxa4 Tb8 34.Cc4 Ae6 35.Ac1 Axc4 36.dxc4 Ab4 37.Tb1 Ce6 38.h5 Cc5 39.h6+ Rf7
40.Ad2 Dd7 0-1.

Bologan, V - Lautier, J Chalkidiki, 1992.

1.e4 e6 2.d3 c5 3.g3 d5 4.Cd2 Cc6 5.Ag2 g6 6.Cgf3 Ag7 7.0-0 Cge7 8.Te1 0-0 9.h4
[En esta misma posición también se ha intentado 9.De2 y 9.e5] **9...h6 10.e5 f5**



11.exf6 Txf6 12.Ch2 [A 12.Cf1 las negras responden 12...Dd6 con idea de e5. Ahora 13.Af4 es dudosa por Txf4 14.gxf4 Axb2 15.Tb1 Ac3 y a pesar de que el segundo jugador tiene calidad de menos su posición es claramente mejor, debido a la debilitada estructura de peones blancos y a la poca coordinación de sus piezas.] **12...Tf7 13.Cg4 Dd6** [No se puede jugar directamente 13...e5 por 14.c4!, vulnerando los peones centrales negro y obligándolos a ceder casillas en el centro del tablero. En este caso las blancas tienen una ligera pero estable ventaja posicional] **14.Cf3?** [El caballo no tiene nada que hacer aquí en esta posición. Mucho mejor era 14.Cf1 Rh7 15.c4 con una posición difícil] **14...e5 15.Ce3** [Malo era 15.Cxh6+ por la simple 15...Axb6 16.Axb6 Ag4 con ventaja decisiva negra] **15...Ae6 16.c4 Taf8 17.Cd2 Txf2 18.cxd5 Txd2+**



19.Rxg2 Cxd5 20.Ce4 De7 [Claro que no 20...Dd7 por 21.Cxc5 Ah3+ 22.Rh1 Df7 23.Db3 con clara ventaja blanca. Ahora si 23...Df3+ 24.Rh2 con ventaja decisiva negra] **21.Ad2** [21.Cxd5 Axd5 22.b3 Td8 clara ventaja negra] **21...Cf4+ 22.gxf4 exf4 23.Cf1 Dxh4 24.Ch2** [24.Df3 Cd4 25.Df2 Dh3+ 26.Rg1 Cf3+; 24.Cf2 f3+ 25.Rg1 Ad4 26.Ae3 Tf5] **24...f3+ 25.Dxf3** [25.Cxf3 Dh3+ 26.Rf2 Dh2+ 27.Re3 (27.Rf1 Ah3 mate) 27...Ad4+ 28.Cxd4 cxd4 mate] **25...Txf3 26.Cxf3 Dh3+ 27.Rf2 Cd4 28.Cxd4 Axd4+ 29.Ae3 Ag4 30.Axd4 Df3+ 31.Rg1 Ah3 0-1.**

Cuarto plan:

Casi siempre los jugadores de 1.d4 d5 escogen sistemas de desarrollo de sus piezas bastante parecido a los empleados en los sistemas que juegan habitualmente (recuerde que las exigencia de las blancas en este sistema no es muy alta y el segundo jugador puede escoger el esquema de desarrollo que mas le acomode a su repertorio de aperturas).

EDAMI El Ataque Indio de Rey.

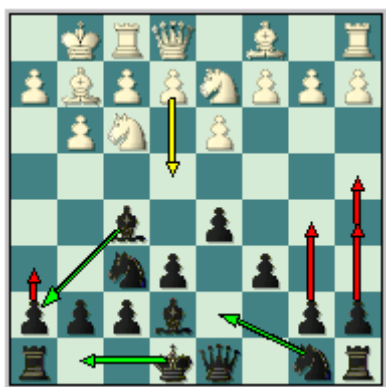
Comienzan con d5 o Cf6, luego c6 con la idea de no cerrar la diagonal c8-h3 para permitir precisamente la jugada Ag4 o Af5. La primera de estas opciones tiene el doble objetivo de presionar el caballo de f3 y poder pasar el alfil a la diagonal h7-b1.

Cuando el negro juega Af5 directamente presiona en el centro (e4) y deja el alfil por detrás de la cadena de peones una vez que se juegue e6 o e5, lo que se hace en muchas posiciones para ganar ventaja en espacio en el centro.



Asimismo, con la jugada Ag4 el segundo jugador puede, si la posición lo requiere, cambiar el alfil de casillas blancas (que será malo pues la mayoría de los peones negros estarán colocados en casillas blancas) por el fuerte caballo blanco de f3 que defiende d4. Además, apoya el enroque, “e5” y cualquier pieza que se coloque en g5. Pero lejos de buscar este cambio del alfil por el caballo, el segundo jugador desea mantener la clavada, pues al jugar las blancas e4 (de manera natural por la propia apertura se realiza esta jugada) se produce una incómoda clavada, y por lo general las blancas tienen que perder un tiempo para desclavar. Para concluir podemos decir que cuando el alfil está en g4 su homólogo se ubica en d6 y los caballos en e7 y en d7.

Esta no es la única jugada de las negras. También el esquema puede jugarse con Af5 y la combinación de los mismos planes que hemos visto hasta aquí. Es decir, buscar la actividad en el flanco de dama, por medio del avance de los peones en ese sector para abrir líneas para que sus piezas penetren sobre la posición blanca. La única particularidad es que cuando el alfil está colocado en f5 el alfil de casillas negras se suele desarrollar por e7 y los caballos se ubican en f6 y d7 buscando los mismo planes.



Veamos algunos ejemplos típicos de este método.

Sturua, Z - Kramnik, V
Moscú, 1992.

1.Cf3 d5 2.g3 c6 3.Ag2 Ag4 4.0-0 Cd7 5.d3 Cgf6 6.Cbd2 e5 7.e4 Ad6 8.h3 Ah5 9.b3?! [Un tanto débil. Aquí se ha intentado 9.De1; 9.g4 Ag6 (malo es 9...dxe4 10.Cxe4 Cxe4 11.dxe4 ganando) 10.exd5 cxd5 11.Ch4 0-0 12.g5 Ch5 según Kharitonov] 9...0-0 10.Ab2 Te8 11.Te1 a5 12.a3 b5 13.Cf1 [13.a4 bxa4 14.Txa4 Ab4 15.c3 Af8 con idea de Cc5] 13...dxe4 14.dxe4 Cc5 15.C1d2 Dc7 16.Dc1 [Merece atención 16.De2 Ce6 17.Df1 con idea de Ch4] 16...Cfd7!



[Buena jugada, con idea de continuar con f6 seguido de Af7 y Af8. Por ejemplo si 16...Axf3 17.Axf3 Ce6 18.Ag2 las blancas igualan rápidamente. Ahora tienen la intención de jugar Cf3] 17.Ch4 Ce6 [Las negras ya tienen ligera ventaja posicional] 18.Cdf3 [En caso de 18.Af3 las negras responden con 18...Axf3 19.Cdxf3 Ac5 20.Dd2 Tad8 manteniendo la mínima ventaja en la posición. Mucho mejor es 18.Cf1] 18...f6 19.Cf5 Af8 20.Te3? [Mejor es 20.Ce3 Af7 21.a4 y a pesar de que las negras aún conservan una mínima ventaja las blancas procuran jugar axb5 para explotar entonces la debilidad de la casilla d5] 20...Af7 [Amenazando 21... g6 22. Ch4 Ah6] 21.De1 [Mejor es 21.Te2] 21...g6 22.C5h4 c5!



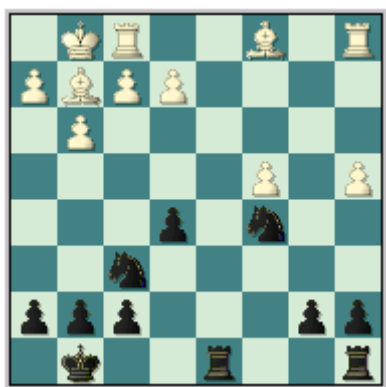
[Las negras ya poseen una clara ventaja posicional.] 23.Af1 [Interesante es 23.c3 c4 24.b4 Cb6 con clara ventaja negra] 23...Cd4 24.Dd1 Tad8 [Malo hubiese sido 24...Db7 por la fuerte réplica 25.a4 b4 26.Cd2 Cb6 27.c3 dejando a las negras sólo con una ligera ventaja en la posición] 25.Cxd4 [A 25.Cd2 Cb6 26.Dc1 Ah6 con ventaja decisiva negra] 25...cxd4 26.Te1 Dc6 27.Cf3 [Si 27.a4 bxa4 28.bxa4 Ab4 29.Ab5 De6 con ventaja decisiva negra] 27...Cc5 28.Ad3? [El último error de la partida. Única era 28.Cd2 Ah6 con clara ventaja negra (Interesante es 28...d3 29.Tc1 De6 con clara ventaja negra)] 28...Cxd3 29.Dxd3 [29.cxd3 De6 con ventaja decisiva negra] 29...a4 30.Cd2 Ah6 31.Rh2 Tc8 32.Tac1 Ac4 33.bxc4 bxc4 34.Cxc4 Axc1 [34...Dxc4

EDAMI El Ataque Indio de Rey.

ganando] **35.Cxe5** [35.Ca5 Dxc2 36.Dxc2 Txc2 37.Axc1 Tb8 con idea de Tb5]
35...Dxc2 36.Df3 Axb2 0-1.

Kveinys, A - Sveshnikov, E
Liepajas Rokade, 2004.

1.Cf3 d5 2.g3 c6 3.Ag2 Cf6 4.0-0 Af5 5.d3 e6 6.Cc3 Ab4 7.a3 Axc3 8.bxc3 Cbd7 9.a4
0-0 10.Cd2 e5 11.c4 Ae6 12.cxd5 cxd5 13.c4 dxc4 14.Cxc4 Axc4 15.dxc4 Cc5
16.Dxd8 Tfxd8



17.a5 Tac8 18.Ab2 Cb3 19.Ta4 Tc5 20.Axb7 Cxa5 21.Aa6 Cc6 22.Aa3 Ta5 23.Txa5
Cxa5 24.Ab5 a6 25.Axa6 Ta8 26.Tb1 h5 27.Ab5 Cxc4 28.Axc4 Txa3 29.Tb8+ Rh7
30.Axf7 Ta7 31.Ae6 Te7 1/2-1/2.

Frog, I - Sveshnikov, E
Elista, 1995.

1.Cf3 d5 2.g3 c6 3.Ag2 Cf6 4.0-0 Af5 5.d3 e6 6.Cbd2 Ae7 7.De1 h6 8.e4 Ah7 9.De2 0-0
10.Te1 Te8 11.Ce5 Cbd7 12.Cxd7 Cxd7 13.Cf3 Af8 14.Af4 e5 15.Ac1 Cc5 16.Ch4
Dd7 17.Af3 Tad8 18.Ag4 Dc7 19.Af5 g6 20.Ah3 Ce6 21.Ae3 c5 22.Axe6 Txe6 23.c4
dxe4 24.dxe4



24...Dc6 25.f3 f5 26.exf5 gxf5 27.Tad1 Txd1 28.Txd1 Td6 29.Txd6 Dxd6 30.f4 e4
31.g4 Dd3 32.Dxd3 exd3 33.Cxf5 Axf5 34.gxf5 Rf7 35.Rf2 Rf6 36.Rf3 Rxf5 37.b3 b6
38.h3 Ag7 39.Ad2 Ad4 40.Ae1 Ag1 41.Ad2 Ad4 42.a4 a5 43.Ae1 Ab2 44.Re3 Ac1+
1/2-1/2.

Cvitan, O - Sokolov, I
Neum, 2004.

1.Cf3 d5 2.g3 c6 3.Ag2 Ag4 4.0-0 e6 5.d4 Cf6 6.Cbd2 Ae7 7.Te1 c5 8.c4 Cc6 9.cxd5
exd5 10.dxc5 Axc5 11.a3 0-0 12.b4 Ab6 13.Ab2 a6 14.h3 Ah5 15.e3 De7 16.Da4 Tad8
17.b5 axb5 18.Dxb5 Aa5



19.Tec1 Axd2 20.Cxd2 Ag6 21.a4 Tfe8 22.a5 d4 23.exd4 Cxd4 24.Axd4 Txd4 25.Cf3
Td5 26.Db6 Ae4 27.a6 bxa6 28.Dxa6 Dd7 29.Te1 Td3 30.Ce5 Txe5 31.Axe4 Td6
32.Da8+ Te8 33.Af5 Txa8 34.Txa8+ Dd8 1/2-1/2.

Con esta partida terminamos la visión del Ataque Indio de Rey con negras, y esperamos que hayan comprendido de manera general cómo se juega con estas piezas este sistema. Hemos sido un poco extensos en estas dos primeras clase pero consideramos las mismas vitales para la comprensión y conocimiento de los planes típicos de este sistema.

Clase #4: Cómo jugar el Ataque Indio de Rey con ambas piezas.

Hasta aquí hemos visto clases del Ataque Indio de Rey relacionadas a la apertura solamente. Con esta clase nos adentraremos en el medio juego, en el desarrollo de piezas y cuales son nuestras mejores piezas en cada posición, cual nos cuesta trabajo desarrollar o si alguna no tiene una casilla efectiva en el tablero y por tanto debemos cambiarla rápidamente.

Este es el método correcto a la hora de estudiar cualquier apertura de ajedrez. Lo primero es comprender la esencia del sistema para luego aprender la teoría y por último trabajar con sus sistemas o esquemas de juego (como recomienda la escuela rusa de ajedrez).

En nuestros días en los torneos abiertos cualquier “jugador de café” le recita en una apertura determinada 30 jugadas teóricas. Esto le indica dos cosas: primero hay que estar mejores preparados, y segundo difícilmente este jugador comprende lo que esta pasando en el tablero. Simplemente está “recitando” las jugadas teóricas como si estuviera enamorando de una muchacha con una poesía ya dicha.

Si usted conoce las ideas de la apertura entonces tendrá ventaja frente a su adversario, pues más tarde o más temprano este inevitablemente se equivocará, y es entonces cuando usted puede obtener la ventaja.

El objetivo de este trabajo (las diez clases del pack) es que usted comprenda la esencia del Ataque Indio de Rey, y que pueda jugarlo perfectamente con ambos colores. Hagamos, pues, un desglose con ambas piezas.

Con las blancas:

La idea central del juego blanco ya la hemos expuesto en clases anteriores: el ataque sobre el flanco de rey. Está en estrecha relación con la disposición (desarrollo) de piezas que utiliza el primer jugador, y el despliegue de fuerzas que ocurre primeramente en el flanco de rey.

En general, las piezas blancas no tienen problemas a la hora de desarrollarse. Sólo es necesario señalar que el alfil de casillas negras no ocupa una casilla “activa”, pero si tiene una función importante, que es defender/apoyar el importante peón central de e5 (una vez que el blanco haya hecho esta jugada). En otras posiciones este alfil permanece en c1 como elemento potencial de la posición y es la última pieza en entrar en juego. Por otra parte las blancas no tienen ningún problema a la hora de desarrollar sus piezas.

Todas las piezas blancas son importantes pues cumplen una función en el tablero y son vitales en el ataque que desarrolla el primer jugador hacia el flanco de rey, así que debe evitarse el cambio innecesario de piezas menores. Las piezas mayores siempre son las últimas en entrar al juego y sólo lo hacen cuando las blancas han desarrollado su peligroso ataque, o cuando se abre alguna columna importante en la posición como por ejemplo la columna “h” sobre el enroque negro.

En general las piezas más importantes en el tablero para el primer jugador son las piezas menores por el propio carácter cerrado de la posición, y se debe tratar de evitar

EDAMI El Ataque Indio de Rey.

el cambio de estas piezas pues están jugando al ataque y el cambio de piezas lo único que consigue es reducir el ataque.

Claro que a pesar de que el ataque sobre el flanco de rey que desarrollan las blancas es la idea central de su juego, a la vez no lo es todo. En muchas ocasiones las negras logran (con un juego correcto y efectivo) detener dicho ataque y entonces el juego toma otro matiz. Entonces es cuando el primer jugador debe conocer que sus casillas vitales para la lucha son las casillas centrales que le da su propio peón central **d5** y **f5**. En ocasiones cuando el segundo jugador juega c6 (apoyando d5) entonces debilita la casilla **d6** y en este caso es el escaque que se debe controlar.

Resumiendo: las blancas no tienen mayores problemas para desarrollar su juego. Deben de evitar el cambio de las piezas menores para conservar de esta manera la fortaleza en el ataque sobre el flanco de rey. Jugando de esta manera las blancas no deben tener mayores contratiempos para obtener una buena partida.

Con Negras:

Por su parte el juego negro está marcado por la ideas antes expuestos, ya sea buscando la actividad en el flanco de dama o en el centro del tablero. Y su juego no presenta mayores problemas para desarrollar sus piezas. Solo en ciertas configuraciones las negras experimentan algunos problemas.

Por lo general el alfil de casillas blancas (como en casi todas las aperturas) presenta algunos problemas ya no a la hora de desarrollarse, sino más bien a la hora de encontrar una casilla efectiva desde donde desempeñar una labor activa. Esta es la única pieza del segundo jugador que tiene algunos problemas a la hora de su desarrollo.

En muchos esquemas que hemos visto en las clases anteriores, las negras optan por el cambio del alfil de casillas blancas por el caballo “f3” de las blancas, “soltando” una pieza sin fuerza en la posición, por una que presiona y domina fuertemente el centro del tablero.

Por otra parte, las mejores piezas de las negras en este caso son el alfil de casillas negras y los caballos. El primero porque defenderá los cuadros negros del flanco de rey que inevitablemente casi siempre se debilitará. Mientras, los caballos tienen la misión de presionar en el centro y una vez que se haya debilitado el ala de dama blanca buscar maniobras de revitalización para presionar/dominar todas las casillas en dicho sector que el primer jugador no pueda defender. Las piezas mayores por su parte estarán ubicadas en las columnas semiabiertas y en las columnas que se piensen abrir.

Al igual que las blancas las negras tienen casillas que son muy importantes para ellas en la posición, en este caso los da su peón central. Son las casillas **d4** y **f4**.

Clase #5: Ejemplos típicos de un juego correcto en la apertura con ambas piezas.

Hasta aquí hemos visto El Ataque Indio de Rey de una manera puramente **teórica**, en otras palabras sólo hemos visto conceptos y formas de cómo se debe jugar la misma, cuales son las piezas buenas y malas, el nacimiento de la apertura, etc.

Con esta clase comenzaremos a estudiar en la práctica las aperturas de partidas clásicas y demostrativas de un excelente juego por parte de ambos bandos. Donde no se cometen errores en la apertura, ya sea por parte del blanco a la hora de incrementar su ventaja, o del negro al lograr la igualdad.

Con blancas

Dvoretsky, M - Cook, J
Saint-John, 1988.

1.e4 e6 2.d3 d5 3.Cd2 c5 4.g3 Cc6 5.Ag2 Cf6 6.Cgf3 Ae7 7.0-0 b6 8.Te1 Ab7 9.c3 Dc7 [9...0-0] 10.De2 [La enciclopedia de aperturas recomienda 10.e5 Cd7 11.d4 y 12.Cf1] 10...0-0 11.a3 Aa6 [Merecía atención 11...h6 y si 12.b4 entonces 12...Ce5] 12.e5 Cd7 13.h4 h6



14.h5 Cf8 [A 14...g5 las blancas planeaban 15.hxg6 fxg6 16.Ah3 Cf8 17.Cf1 ó 17.b4] **15.b4 g6** [15...f6 16.exf6 Axf6 17.Tb1] **16.Tb1 Ab7 17.bxc5 bxc5 18.Cb3 Aa6** [Es mejor 18...gxh5 19.Ae3 Cd7 20.c4 d4 21.Af4 Tdg8] **19.Ae3 Cxe5** [19...c4 20.Cc5 Axc5 21.Axc5 con ataque] **20.Cxe5 Dxe5 21.Dc2 Dc7 22.c4 d4 23.Ad2** y las blancas disponen de una ventaja decisiva.

Yermolinsky, A - Ehlvest, J
Tallinn, 1998.

1.Cf3 e6 2.g3 Cf6 3.Ag2 d5 4.0-0 Ae7 5.d3 c5 6.Cbd2 Cc6 7.e4 b6 8.Te1 Ab7 9.c3 Dc7 10.Cf1 d4 [10...dxe4] 11.e5 Cd7 12.De2 dxc3 [12...h6] 13.bxc3 b5 14.d4 cxd4 15.cxd4 Cb4 16.Ad2 a6 17.Tec1 Dd8 18.h4 h6 19.Ce1 Axc3 20.Rxc3 con ligera ventaja blanca.

Ljubojevic, L - Anand, V

Mónaco, 1994.

1.e4 c5 2.Cf3 d6 3.g3 Cf6 4.d3 g6 5.Ag2 Ag7 6.0-0 0-0 7.Te1 Cc6 8.c3 Ag4 9.h3 Axf3 10.Axf3 [También se ha jugado 10.Dxf3] 10...Cd7 11.Ag2 Tb8 12.Ae3 Dc7



13.Ca3 b5 14.Cc2 b4 15.d4 a5 seguido de 16.Dd3 con clara ventaja blanca de acuerdo a Yasser Seirawan.

**Maryasin, B - Tunik, G
Beer_Sheva, 1999.**

1.e4 c5 2.Cf3 e6 3.d3 Cc6 4.g3 Cge7 5.Ag2 g6 6.0-0 Ag7 7.Te1 d5 8.e5 [8.Cbd2 es otra posibilidad blanca en esta posición] 8...Dc7 9.De2 b6 10.c4 [Con idea de continuar con Cc3, se había jugado 10.c3 y; 10.Ca3] 10...d4 11.Ca3 a6 12.Cc2 Ab7 13.Af4 h6 14.h4 con ligera ventaja posicional blanca.

Con negras

**Istratescu, A - Marjanovic, S
Bucuresti, 1999.**

1.Cf3 c5 2.g3 Cc6 3.Ag2 g6 4.0-0 Ag7 5.e4 d6 6.h3 e5 7.d3 Cge7 8.c3 h6!? [Interesante. Hasta aquí era conocido 8...0-0] **9.a3 Ae6 10.b4 Dd7 11.Rh2 0-0 12.Ae3 [12.Cbd2 b5] 12...b6 13.b5 [13.Dd2 Rh7 con idea de si las blancas juegan 14.d4?! entonces las negras simplemente responden con 14...exd4 15.cxd4 f5 con clara ventaja posicional. Fíjese en que la torre de "a1" está sin defensa y las negras dominan la importante diagonal a1-h8]**



EDAMI El Ataque Indio de Rey.

13...Cd8 14.c4 a6 15.Cc3 [También es posible 15.bxa6 Txa6 16.Dd2 Rh7 17.Cc3 f5 con ligera ventaja negra] **15...axb5 16.Cxb5 Ta6 17.Dc1 Rh7 18.Cg1** [18.Ch4 Cdc6 con ligera ventaja negra] **18...f5** con ligera ventaja negra.

Piket, J - Van der Wiel, J
Holanda, 2000.

1.Cf3 c5 2.g3 g6 3.Ag2 Ag7 4.0-0 Cc6 5.d3 Cf6 6.e4 0-0 7.c3 b6 8.Te1 [Otras posibilidades son 8.Ce1 ó 8.Ag5] **8...Ab7 9.Ca3 d6 10.h3 Tc8 11.Ae3 Dd7 12.Dd2 Ce5 13.Cxe5 dxe5 14.Cc4 De6 15.De2** [Merece atención 15.Ah6] **15...Tfd8 16.a4 Aa6 17.b3 Ce8 18.Rh2 Tc7 19.h4 Dd7 20.Ted1 Cd6** con una posición equilibrada.

Sokolov, I - Dreev, A
Sarajevo, 2001.

1.Cf3 d5 2.g3 Ag4 3.Ag2 Cd7 4.0-0 Cgf6 5.d3 c6 6.De1 e5 7.e4 dxe4 8.dxe4 a5 9.Cbd2 Ac5!?



[Una jugada muy interesante para darle al alfil de casillas negras una diagonal mucho más activa aprovechando para ello la jugada a5. Otra posibilidad es 9...Dc7] **10.h3 Ah5 11.Cc4 Axf3 12.Axf3 b5 13.Ce3 a4 14.Ad2 0-0 15.Td1 De7 16.a3 g6 17.h4 h5 18.De2 Tfd8 19.c3 De6 20.Ac1 Cb6** con opciones parejas para ambos bandos.

Nijboer, F - Lautier, J
Holanda, 1998.

1.e4 c5 2.Cf3 e6 3.d3 Cc6 4.g3 Cge7 5.Ag2 g6 6.0-0 Ag7 7.c3 d5 8.De2 b6 9.e5 h6 10.h4 Ab7 [Otra posibilidad es la natural 10...Dc7] **11.Te1 Dc7 12.Ca3 a6 13.Af4 Cf5** [13...b5] **14.Tac1 De7 15.d4 cxd4 16.cxd4 0-0** [Si las negras toman en d4 las blancas obtienen una buena posición, por ejemplo 16...Ccx d4 17.Cxd4 Cxd4 18.De3 Db4 19.Cc4 con compensación por el material] **17.Cc2 Tac8 18.Dd2 Rh7** con igualdad.

Clase #6: Medios Juegos Típicos que derivan de esta apertura.

En la clase anterior vimos la manera correcta de jugar las aperturas en las que uno u otro bando obtenían ventaja (generalmente en el caso del primer jugador) o en su defecto igualaban la posición sin muchos problemas (en el caso de las negras). Ahora vamos a estudiar ejemplos típicos del medio juego que pueden derivarse de este sistema de juego.

Una vez terminado el desarrollo de las piezas menores, enrocado el rey en algunos de los flancos y con las piezas mayores (torres específicamente) ubicadas en las columnas centrales o en las que se piensan abrir, se puede decir que ha concluido la primera fase del juego conocida como la apertura y se pasa al medio juego.

Pero como toda etapa del juego en el ajedrez, el medio juego tiene sus propias características de acuerdo generalmente a la estructura de peones. Esta le da a cada jugador la forma y manera de conducir la partida a partir de este momento, de allí la enorme importancia que tiene el estudio de este período del juego.

El medio juego está caracterizado por estar plasmado por los planes que cada jugador debe seguir: las blancas con su ataque sobre el flanco de rey (generalmente o casi siempre) y las negras buscando su actividad en el ala de dama.

Veamos algunos ejemplos demostrativos de los medios juegos típicos que derivan de esta apertura.

Dvoretsky, M - Ubilava, E
Sochi, 1979.



[Una posición típica del Ataque Indio de Rey. Las blancas en primer lugar tienen un franco ataque sobre el enroque negro, y en segundo lugar ya han detenido toda la actividad posible del segundo jugador en el ala dama con la jugada a3. Ahora las blancas continúan con] **16.Cg4 Cg8 17.c4!** [Muy buena jugada. Para que su ataque sea totalmente efectivo las blancas necesitan controlar la casilla “e4” y esa es la idea de la jugada textual. Después de 17.h5 g5 no valdría el sacrificio en g5, por ejemplo 18.Axg5 hxg5 19.Cxg5+ Rh8 y ahora se puede ver claramente que las blancas no pueden incorporar la dama al ataque] **17...bxc3 18.bxc3 Aa6 19.c4** [Obligando al segundo jugador a tomar una decisión: o espera que las blancas cambien en d5 y

EDAMI El Ataque Indio de Rey.

darle movilidad al peón de e5, o por otra parte tomar ellas en c4 y dejar de fiscalizar la casilla de e4.] **19...dxc4 20.dxc4** [Ahora la amenaza es clara: 21.h5 y después de 21...g5 22.Axg5 es inevitable.] **20...Tab8 21.h5** [Sería peor 21.Cf6+ Rh8 22.h5 g5 con ligera ventaja negra] **21...Rh8** [Si 21...g5 22.Axg5 hxg5 23.Cxg5+ Rh8 24.Axc6 De7 (24...Dxc6 25.Dc2 f5 26.exf6 Cxf6 27.Cxf6 con mate inevitable) 25.Ce4 con ventaja decisiva] **22.hxg6 fxg6 23.Cf6 Cge7** [23...Cd4] **24.Tad1** [24.Ch4] **24...Tbd8 25.Td6 Ab7 26.Txe6 Cd4** [26...Cf5 27.Cd5 Df7 28.Txc6 Axc6 29.e6 ganando] **27.Cxd4 cxd4 28.Dd3 Axc2 29.Rxc2 Tf7 30.Th1 Cf5 31.g4 Db7+ 32.Rg1 Ce3 33.Axe3 Df3 34.Dxg6 Dxf6 35.Txh6+ 1-0.**

Vaganian, R - Adams, M
Ter Apel, 1992.



[Otras de las posiciones típicas del Ataque Indio de Rey. Las negras han cambiado peones en e4 dejando una columna abierta en una posición de simetría. Ahora las blancas continúan con] **14.g4 Ag6 15.Ch4** [Las blancas ya tienen una ligera ventaja posicional.] **15...Cc5** [Un error es sería 15...Axe4 por 16.Axe4 Cxe4 17.Dxe4 (Igualmente malo es 17.Cf5 Cdc5 con ventaja decisiva negra) 17...Axf4 18.g5 con ventaja decisiva blanca] **16.Cf5 Ce6** [Dudoso es 16...Cxb3 17.cxb3 con idea de Ae3, Tfc1 con clara ventaja posicional] **17.Ae3 Tab8 18.c4 Tfe8** [Nada cambia después de 18...bxc4 19.Dxc4 Tb4 20.Dxc6 Axf5 21.exf5 Dxc6 22.Axc6 Cd8 23.Aa4 con ventaja decisiva blanca. Mejor es 18...Tfd8] **19.Tfc1 b4 20.c5 Af8 21.Dc4 Ted8 22.Td1** [Clara ventaja blanca.] **22...h5 23.g5 Cd5** [23...Cd7 24.Ch4 Ah7 25.g6 con ventaja decisiva blanca; 23...Ch7 24.Ch4 con clara ventaja blanca] **24.exd5 cxd5 25.Txd5 Txd5?** [Mejor es 25...Axf5 26.Txd8!? (Interesante. Ahora es dudoso 26.Tad1 Txd5 27.Txd5 Cd8 con idea de Cc6 y Ae6; Igualmente merece la atención 26.h4 Txd5 27.Axd5 con idea de c6, con clara ventaja posicional) 26...Cxd8 27.c6 Ae6 28.Dc2 Tc8 (Más flojo es 28...Cxc6 29.Dxc6 Dxc6 30.Axc6 Axb3 31.Axa7 con ventaja decisiva de las blancas) 29.Cc5 y las blancas tienen clara ventaja] **26.Ch4 Txc5** [26...Td6 27.Cxg6 fxg6 28.Tc1 (Dudoso es 28.Ad5 Txd5 29.Dxd5 con clara ventaja blanca) 28...Tc8 29.cxd6 Dxc4 30.Txc4 Txc4 31.Ad5] **27.Cxc5 Axc5 28.Cxg6 Dd6** [28...Axe3 29.Dxc7 Cxc7 30.Ce7+ Rf8 31.Cc6] **29.Axc5 Cxc5 30.Dd5 Dxd5 31.Axd5 Td8 32.Td1 1-0.**

Clase #7: Finales Típicos en EL Ataque Indio de Rey.

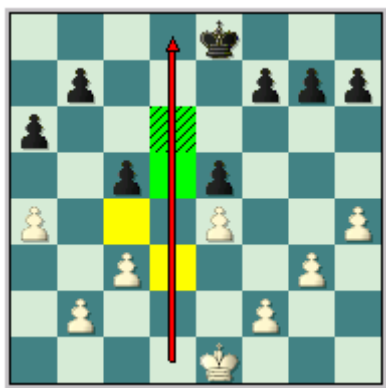
El objetivo central de este pack es que usted pueda llevarse la idea del Ataque Indio de Rey con ambas piezas, ya sea a la hora de jugarlo o enfrentarse contra el mismo. Y para que su estudio sea completo usted debe conocer cuales son los finales característicos derivados de este sistema.

Para alcanzar buenos resultados un jugador debe conocer muy bien la teoría de las aperturas. Debe ser un gran conocedor de los conceptos del medio juego y ser un entendido en los finales. Tarea esta última nada fácil y podemos decir que la diferencia entre jugadores (de cierto nivel) por lo general ocurre en esta fase de juego: quien tenga mayor conocimiento podrá alcanzar el triunfo con mayor facilidad. De allí que su estudio sea de enorme importancia.

Entrando ya en materia, los finales que se obtienen en el Ataque Indio de Rey no difieren mucho de los demás en cuanto a correlación de piezas. Los que más se obtienen son los finales de torres acompañadas de piezas menores y los finales de piezas menores.

La característica principal de estos finales está dada en la estructura de peones y la misma es que no suele haber mayorías de peones en ninguno de los flancos (posiciones simétricas). Esto sucede en la mayoría de los finales derivados del Ataque Indio de Rey, por la propia peculiaridad de la apertura.

Vean la siguiente configuración de peones:



Este es un ejemplo claro de cuando una posición es simétrica, siendo al mismo tiempo una estructura de peones muy frecuente en los finales del Ataque Indio de Rey. Esta se puede llegar después de que el negro cambia peones en e4 con dxe4 y dxe4, o por su parte las blancas provocan esta configuración cambiando peones en c5 con dxc5 y dxc5.

Fíjese que existe una única columna abierta en la posición por donde se cambian casi siempre las piezas mayores. Por otra parte las blancas tienen puntos fuertes en c4, d5 y d6, estos dos últimos serían casillas débiles de las negras. Los dos únicos problemas que tienen las blancas en la posición son los cuadros blancos del flanco de dama y la casilla d3 que son débiles.

EDAMI El Ataque Indio de Rey.

Veamos seguidamente dos ejemplos ilustrativos de esta estructura de peones.

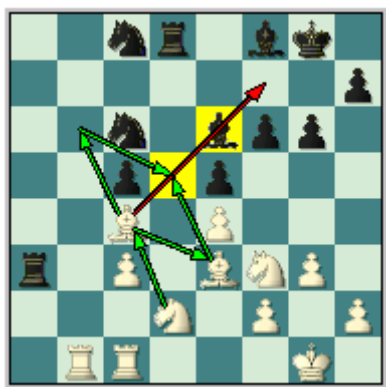
Dolmatov, S - Sokolov, A
Manila, 1990.

1.e4 c5 2.Cf3 e6 3.d3 Cc6 4.g3 d5 5.Cbd2 g6 6.Ag2 Ag7 7.0-0 Cge7 8.Te1 [Otra posibilidad interesante es 8.exd5 exd5 seguido de 9.d4] **8...b6 9.c3** [En opinión de Dolmatov sería más precisa 9.Cf1 con la idea de jugar 10.e5, por ejemplo como respuesta a 9...d4 (y en caso de 9...dxe4 10.dxe4 Dxd1 11.Txd1 surge un final tan favorable como el que surgió en la partida) 10.e5] **9...a5 10.Cf1** [Las blancas planean jugar e4-e5. Por otra parte si juegan 10.a4 intentando fijar la estructura de peones en el flanco de dama sigue 10...d4 11.cxd4 cxd4 (Dudoso sería 11...Cxd4 por 12.Cxd4 cxd4 (A 12...Axd4 13.e5 y las blancas tienen iniciativa) 13.e5 Ta7 14.Cc4 y las blancas tienen una ligera ventaja blanca) 12.e5; A 10.e5 las negras responden 10...g5 con una posición complicada] **10...dxe4** [Merece atención 10...d4 según Dolmatov] **11.dxe4 Dxd1 12.Txd1**



[Y aquí tenemos el comienzo del final típico del Ataque Indio de Rey. A medida que se cambien más piezas se llegará aun final. Ahora las blancas poseen una pequeña pero estable ventaja posicional.] **12...a4 13.Tb1** [La mejor respuesta. Ya se había jugado 13.Ce3 Aa6 14.e5 Td8 15.Txd8+ Rxd8 16.Cg4 h6 17.b3 en la partida Yurtaev-Jukic (Frunze 1987)] **13...0-0** [13...a3 14.bxa3 Axc3 15.Txb6 con ligera ventaja blanca] **14.Af4 e5?** [Un error de concepto. Sin damas en la posición las negras deciden cerrar la diagonal a1-h8 “matando” a su alfil de casillas negras. Mucho mejor era 14...a3 15.Tdc1 con ligera ventaja blanca de acuerdo con Dolmatov.] **15.Ae3 Ae6 16.b3 axb3 17.axb3 Tfd8 18.C1d2 f6?!** [Las negras pasan por alto la mejor manera de tratar la posición. 18...Ta3 y las negras no están peor] **19.Af1 Af8** [Otra posibilidad interesante es 19...Cd4 20.cxd4 cxd4 21.Axd4 exd4 22.Ac4 con mínima ventaja blanca] **20.b4 Ta3** [Había que cambiar en b4 para abrir la diagonal a su alfil de casillas negras y poder aprovechar eventualmente el punto “d4”, por ejemplo 20...cxb4 21.cxb4 Cc8] **21.bxc5 bxc5 22.Tdc1 Cc8 23.Ac4**

EDAMI El Ataque Indio de Rey.



[Ahora con el cambio de alfiles de casillas blancas los cuadros de este color se van a resentir, pues para las negras quedará muy débil la casilla “d5”, cerrando la columna de dama abierta y colocando un caballo que no podrá ser expulsado de su posición. Ahora si 23.Ta1 Txa1 24.Txa1 Cd4 con igualdad] **23...Axc4 24.Cxc4 Ta4 25.Cfd2 Cd6 26.Cb6 Ta2 27.Ta1 Txa1 28.Txa1 f5 29.Cd5** [29.f3 Cc8 30.Cd5 Rf7 31.Rf2 con ligera ventaja blanca] **29...fxe4** [Interesante es 29...Rf7] **30.Cf6+ Rf7 31.Cfxe4 Cf5 32.Ta6 Cxe3 33.fxe3 Cb8 34.Tf6+ Re7 35.Tb6 Cd7 36.Tc6 Ta8 37.Rf2 Ta2 38.Re2 Rd8 39.Rd3 Ae7 40.h4 Cb8 41.Te6 Cd7** [41...Rd7 42.Txe5 Cc6 43.Cxc5+ ganando] **42.Cc4 Tg2 43.Ca5 Af8 44.Cc6+ Rc7 45.Cxe5 Cxe5+ 46.Txe5 Rd8** [46...Ad6 47.Td5 con ventaja decisiva blanca] **47.h5 Ae7 48.hxg6 hxg6 49.Te6 g5 50.Te5 Rd7 51.Rc4 Tg1** [51...g4 52.Tf5 con idea de Tf4] **52.Cxg5 Txxg3 53.Ce4 Th3 54.Cxc5+ Rd8 55.Ce6+ Rd7 56.Cd4 Af6 57.Tf5 Re7 58.Rd3 Th1 59.c4 Ta1 60.Tb5 Ta3+ 61.Re4 Rd7 62.Tb7+ Rc8 63.Tb3 Ta1 64.Rd5 Td1 65.c5 1-0.**

Shirov, A - Andersson, U
Biel, 1991.

1.Cf3 c5 2.g3 g6 3.Ag2 Ag7 4.0-0 Cf6 5.d3 Cc6 6.a3 [Se puede jugar muy bien 6.e4 pero la intención de las blancas es llevar el juego al flanco de dama por medio de esta jugada.] **6...0-0 7.c3 b6 8.b4 Ab7 9.Ab2 Dc7 10.Cbd2 d5 11.b5 Ca5 12.c4 dxc4 13.Ae5** [A una completa igualdad lleva 13.Cxc4 Cxc4 14.dxc4 Tad8; 13.dxc4 Tad8 14.Dc2 y en ambos casos la posición es equilibrada] **13...Dd7 14.dxc4**



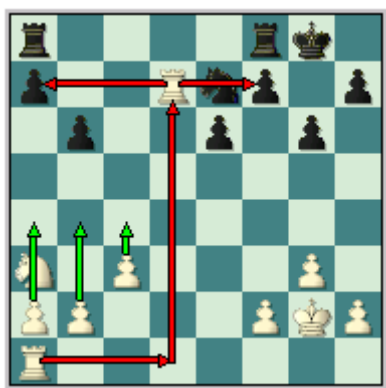
[14.Cxc4 Dxb5 15.Tb1 Da6 16.Da4 Ac6 con clara ventaja negra (también se puede jugar 16...Cxc4 17.Dxc4 Dxc4 18.dxc4 con clara ventaja negra)] **14...Tad8 15.Ac3** [Si 15.Dc2 entonces Andersson responde 15...De6 16.Tfe1 Td7 con igualdad] **15...Ce4 16.Axa5** [16.Axg7 Rxg7 17.Cxe4 Axe4 18.Dxd7 Txd7 19.Ce5 Axg2 20.Rxg2 (Si las blancas toman en d7 primero con 20.Cxd7 las negras juegan 20...Axf1 forzando una serie de jugadas y quedando las negras con ventaja, por ejemplo 21.Txf1 Td8 22.Ce5 Td2 con una posición claramente ventajosa) 20...Td4 y las negras tienen una pequeña

pero estable ventaja posicional] **16...bxa5 17.Cxe4 Axe4** [Malo es 17...Axa1 18.Dxd7 Txd7 19.Cxc5 Tc7 20.Cxb7 Ac3 (20...Txb7 21.Txa1 con ventaja decisiva blanca) 21.Tc1 Txc4 22.Cxa5 Tc7 23.Cc6 Ab2 24.Tc4 y las blancas tienen una posición completamente ganadora] **18.Dxd7 Txd7 19.Tad1 Tfd8 20.Txd7 Txd7 21.Ce5 Axe5 22.Axe4 Td2 23.e3 e6** [23...Ta2 24.Td1 con idea de Td7 y las blancas tienen ligera ventaja blanca] **24.f4 Ab2 25.Tf2** [Correcto era 25.a4 Ac3 26.Tf2 con ligera ventaja negra] **25...Td1+ 26.Tf1 Txf1+ 27.Rxf1 Axa3 28.Re2 Ac1** [Con idea de a4. Un grave error hubiese sido jugar directo 28...a4 pues las blancas igualan tras 29.Ac2] **29.Ac2 f5 30.Rf3 Rf7 31.e4 fxe4+ 32.Rxe4 Rf6 33.Ad1 Ab2 34.Ac2 Ad4 35.Rf3 h6 36.Ad1 g5 37.h3 Ac3 38.fxg5+ Rxc5 39.Re4 Rf6 40.h4 Ae1 41.Rf4** [41.Rf3 Re5] **41...e5+ 42.Rf3 h5 43.g4 hxg4+ 44.Rxg4 Axh4 45.Rxh4** [Tal vez Shirov pensó que no hay salvación en el final, pero lo cierto es que después de 45.Ac2 Ae1 46.Rf3 a pesar de tener una ligera ventaja posicional a las negras les resulta muy difícil imponerse en el final] **45...Rf5** [Después de esta jugada el final no tiene salvación, pues el rey blanco está en un extremo del tablero y no puede evitar que su homólogo penetre por el flanco de dama] **46.Rg3** [Si 46.Ac2+ Rf4 47.Rh5 e4 48.Rg6 e3 49.Ad1 a4 ganando] **46...Re4 47.Rf2 Rd3 48.Re1** [48.Ae2+ Rd2 con la simple y monstruosa idea de a5-a4-a3-a2-a1D] **48...Rxc4 49.Rd2 Rb4 50.Rc2 e4 51.Ag4 a4 52.Af5 e3 53.Ae6 c4 0-1.**

Para concluir vamos a estudiar un ejemplo de la ex-campeona mundial Xie Jun. Es un ejemplo un tanto atípico en cuanto a la estructura de peones, pero muy instructivo en cuanto a su técnica. Obviamente se puede dar en el sistema que estamos estudiando, cuando existe una gran tensión en el centro.

**Xie Jun - Brunner, L
Baden Baden, 1992.**

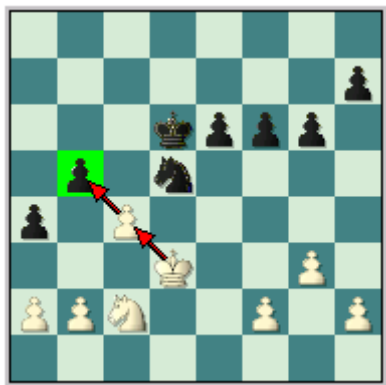
1.e4 c5 2.Cf3 e6 3.d3 Cc6 4.g3 g6 5.Ag2 Ag7 6.0-0 Cge7 7.c3 0-0 [7...e5] **8.Ae3** [Si 8.d4 las negras continúan con 8...cxd4 9.cxd4 Db6] **8...d6** [También se ha intentado 8...b6 9.d4 cxd4 10.Cxd4 Ab7 11.Cxc6 Axc6 12.Dd6 Cc8 13.Dd2 Dc7 14.Ca3 Db7 15.Tfe1 b5 en la partida Radulov-Taimanov (Leningrad izt 1973)] **9.Ca3 b6 10.d4 cxd4 11.Cxd4 Ab7 12.Da4 d5** [12...a6] **13.exd5 Cxd4 14.Axd4 Axd4 15.Dxd4 Axd5 16.Tfd1 Axc2 17.Rxc2 Dc7 18.Dd7 Dxd7 19.Txd7**



[Aquí tenemos un final donde se han cambiado las piezas producto de la situación de tensión. Ahora las blancas tienen una mayoría de peones en el flanco alejado de los reyes. Esto, unido a la presencia de la torre en la séptima fila, hace que las blancas tengan una ligera pero estable ventaja posicional. Cualquier cambio que ocurra en la posición favorecerá al primer jugador pues de cambiarse todas las piezas y jugarse un final de reyes y peones, el rey negro tendrá que venir a detener el peón pasado que se producirá en el flanco de dama y por su parte el monarca blanco quedará con las manos libres en el flanco de rey. Es un final un tanto atípico en el Ataque Indio de Rey,

EDAMI El Ataque Indio de Rey.

pero muy instructivo e interesante.] **19...Cd5 20.Td1 Tfd8 21.Txd8+ Txd8 22.Rf3** [Claro que no 22.c4 Ce3+ ganado la calidad] **22...Tc8 23.Re2 Rf8 24.Td4 Re7 25.Ta4 a5 26.Tc4 Txc4** [26...Rd7] **27.Cxc4 a4** [Interesante era 27...f6 con idea de Rd7-c6; 27...g5 28.a4] **28.Rd3 f6 29.Ce3 b5** [A un final completamente tablas llevaba 29...Cxe3 30.Rxe3 Rd6 31.b3 axb3 32.axb3 e5 33.g4 h6 (De igual manera consigue la igualdad 33...f5 34.g5 Rc5 35.f3 Rd5 36.h3 Rc5 37.Rd3 Rd5 38.c4+ Rc5 39.Rc3 Rc6 40.b4) 34.h4 Rd5 35.f3 Rd6 36.Re4 h5 37.gxh5 f5+ 38.Rd3 gxh5 39.c4 Rc5 40.Rc3 Rc6 41.b4 Rd7 42.Rd2 Re7 43.Re3 Rd6 44.Rd3 Re6] **30.Cc2 Rd6 31.c4**



[Vulnerando el flanco de dama negro e incrementando la ventaja blanca en la posición. El primer jugador juega donde tiene la ventaja.] **31...Cb6** [Ahora se puede ver la ventaja de la mayoría en el flanco de dama. Si las negras juegan 31...bxc4+ 32.Rxc4 f5 (con idea de obtener un peón pasado en el centro) sigue 33.Rb5 Cf6 34.f3 e5 35.Rxa4 e4 36.fxe4 fxe4 37.Rb5 Cg4 38.h4 e3 39.Rc4 (Malo es 39.a4 e2 40.a5 Ce3 41.Ce1 Rc7 42.b4 Rb7 43.Rc5 Ra6 44.Rd4 Cf5+ 45.Rd3 Cxg3 y las blancas sólo tienen ligera ventaja en la posición, con un final bastante difícil de ganar, por ejemplo 46.Re3 Rb5 47.Rf2 Cf5 48.Cf3 Ce7 49.Cd4+ Rxb4 50.a6 Cc8 51.Cc6+ Rb5) 39...Ce5+ 40.Rc3 e2 41.Ce1 Rd5 42.b4 ganando] **32.cxb5 e5** [Una defensa más obstinada brindaba 32...Rc5 33.h4 e5 (Un error sería 33...Cc4 34.b3 axb3 35.axb3 Cb2+ 36.Rd2 Rxb5 37.Ce3 y las blancas tienen una posición técnicamente ganadora) 34.Ca3 f5 35.f3 con ligera ventaja blanca] **33.f4** [Mucho más fuerte es 33.Ca3 amenazando Cc4+, ganando en pocas jugadas 33...Rc5 34.g4] **33...exf4 34.gxf4 Rc5 35.Cd4 Cc4 36.b3 axb3 37.axb3 Cd6 38.Ce6+ Rxb5 39.Cf8 Rb4 40.Cxh7 Ce8 41.Rd4 Rxb3 42.Rd5 g5 43.Cxg5!** [El caballo negro no basta para detener al peón blanco, y el rey negro esta muy alejado de la casilla de coronación del peón blanco.] **43...fxg5 44.fxg5 Cg7 45.h4 Ch5 46.Re6 Rc4 47.g6 Rd4 48.Rf7 1-0.**

Con esta partida terminamos esta clase en espera que hayan aprendido sobre los finales típicos que se da en el Ataque Indio de Rey.

Clase #8: Análisis de partidas demostrativas.

Uno de los ejercicios más completos que hay en el ajedrez en el estudio o entrenamiento es el análisis de partidas comentadas y mucho más si son de un tema en específico. Esto que nadie lo dude nunca. Se puede estudiar las tres etapas del juego en un solo ejercicio y pueden verse de manera conjugada, es decir, como un todo.

En esta clase veremos partidas que son consideradas clásicas de este sistema y que si se aspira a jugar el mismo es imprescindible conocerlas y estudiarlas.

Veamos la primera partida.

Fischer, R - Duraó, J
La Habana, 1966.

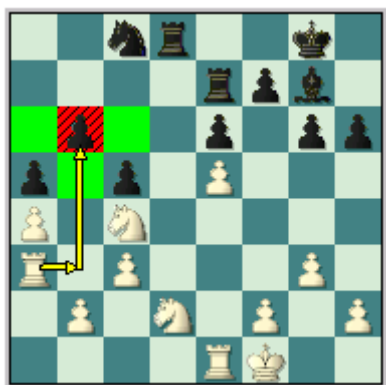
1.e4 e6 2.d3 c5 3.Cf3 Cc6 4.g3 g6 5.Ag2 Ag7 6.0-0 Cge7 7.c3 0-0 8.d4 d6 [Ya hemos visto que las negras tampoco obtienen un juego seguro después de 8...cxd4 9.cxd4 d5 10.e5 b6 y las blancas tienen una ligera pero estable ventaja posicional] **9.dxc5 dxc5 10.De2 b6 11.e5 a5** [11...Dc7 12.Te1 Ab7 13.Cbd2 Tad8 14.Af1 Td5 15.Cc4 Tfd8 16.Af4 h6 17.h4 Aa6 18.De4 Axc4 19.Axc4 T5d7 20.De2 Cd5 21.Axd5 Txd5 con igualdad en Lagrotteria – Hoffmann (Lugano 1989)] **12.Te1 Aa6 13.De4 Ta7 14.Cbd2 Ad3 15.Dh4 Cd5?** [Un exceso de optimismo. Las negras no deben entrar a jugar este medio juego sin damas por la simple razón de que unido al cambio de damas vendrá el cambio de alfiles de casillas blancas. Entonces el control sobre las importantes casillas c4, e4 y la debilidad que surgirá en los cuadros blancos del flanco de dama harán que la posición negra sea bastante delicada. Mucho mejor es 15...Dc7 con idea de mantener la presión sobre e5 que es un peón que está excesivamente adelantado y necesita del apoyo de las piezas blancas] **16.Dxd8 Txd8 17.a4**



[Aquí comienza el trabajo estratégico de las blancas. Note como las blancas con esta jugada están fijando la estructura de peones negros en el flanco de dama. El próximo paso en el plan es el cambio de alfiles de casillas blancas para que la debilidad sea completa.] **17...Tad7 18.Af1 Axf1 19.Rxf1** [Y esta es la posición donde las blancas tienen una clara ventaja posicional. El dominio que tiene el segundo jugador sobre la columna de dama abierta no compensa las serias debilidades que tiene en su configuración de peones. Por otro lado los caballos no tienen casillas efectivas donde colocarse.] **19...Cde7** [Mucho mejor era 19...h6 20.Cc4 Cce7] **20.Cc4 Cc8 21.Ag5 C6e7?** [Otro grave error estratégico. Las negras no pueden permitir el cambio del alfil

EDAMI El Ataque Indio de Rey.

de casillas negras por un caballo. Si bien es cierto que los caballos negros no tienen casillas buenas donde ubicarse, también es cierto que el alfil de casillas negras de las blancas tampoco tiene casillas buenas. En otras palabras, carece de fuerza y por si fuera poco esta obstruido por la acción de su peón central. Prácticamente forzado era 21...Tf8 con la sencilla idea de evitar el cambio de este alfil por un caballo] **22.Cfd2 h6 23.Axe7 Txe7 24.Ta3!**



[Parece que la posición negra no tiene problemas, pero sólo están a punto de comenzar. Fíjese atentamente en la posición y verá que Fischer se dispone a presionar las debilidades. El dominio de la columna sigue siendo poco importante.] **24...Tc7 25.Tb3 Tc6 26.Ce4 Af8 27.Re2 Ae7 28.f4?!** [Un pequeño desacierto de Fischer. La jugada exacta en la posición era 28.g4 evitando que las negras jueguen h5, librándose de su segunda debilidad. Ahora, después de 28.g4 las blancas pueden utilizar la tercera fila para presionar sobre h6.] **28...Rf8?!** [Devolviendo el favor a las blancas. Única era 28...h5 brindando una defensa más obstinada] **29.g4** [Después de la textual la posición negra es bastante delicada.] **29...Re8 30.Tf1** [Con idea de Th3 vía f3] **30...Td5 31.Tf3 Td8 32.Th3 Af8 33.Cxa5!** [Pequeña combinación que permite la ganancia de un peón y el desmoronamiento de la posición negra.] **33...Tc7** [Por su puesto no se puede jugar 33...bxa5 porque después de 34.Cf6+ Re7 35.Tb7+ Tc7 36.Txc7+ Td7 37.Txd7 y mate] **34.Cc4 Ta7 35.Cxb6 Cxb6 36.Txb6 Tda8** [Ahora tampoco se puede jugar 36...Txa4 por 37.Cf6+ Re7 38.Tb7+ Td7 39.Txd7 mate] **37.Cf6+ Rd8 38.Tc6** [Fischer conduce la partida como sólo un jugador de su talla puede. Las negras aún no pueden tomar en a4 por la amenaza de mate, por ejemplo 38...Txa4 39.Td3+ seguido de 40.Td7 mate] **38...Tc7 39.Td3+!** [Importante jugada intermedia que permite incorporar la torre rápidamente al juego.] **39...Rc8 40.Txc7+ Rxc7 41.Td7+ Rc6 42.Txf7** [Las negras aún no pueden tomar en a4, pues el alfil de a4 esta en el aire.] **42...c4 43.Cd7 Ac5 44.Cxc5 Rxc5 45.Tc7+ Rd5 46.b4** [Las negras abandonan en vista a 46...Txa4 47.Tc5 mate; 46...cxb3 47.Rd3 ganando. Una clase magistral de Fischer. **1-0.**

**Vaganian, R - Nogueiras, J
Lucerna, 1997.**

1.Cf3 d5 2.g3 Cf6 3.Ag2 e6 4.0-0 Ae7 5.d3 0-0 6.Cbd2 c5 7.e4 Cc6 8.Te1 b5 9.e5 Cd7 10.Cf1 a5 11.h4 b4 12.Af4 Aa6 13.Ce3 a4 14.c4 bxc3 15.bxc3 d4 16.Cc4 [También se ha jugado 16.cxd4] **16...dxc3 17.Cg5** [Si 17.Dxa4 Cb4 con ligera ventaja negra] **17...Cd4** [Interesante sacrificio de calidad por parte del segundo jugador. **18.Tc1** [Ahora por ejemplo si las blancas juegan 18.Axa8 Axc5 19.hxc5 (19.Axc5 Dxa8 20.Te3 Axc4 21.dxc4 Cxe5 con clara ventaja negra; 19.Ag2 Axf4 20.gxf4 Dxf4 e igualmente las negras tienen clara ventaja posicional por la seria debilidad que tienen las blancas en el flanco de rey) 19...Dxa8 20.Te3 c2 21.Dc1 (21.Dh5 Tb8 ganando) 21...Tb8 con clara ventaja negra (21...Dd5 con clara ventaja negra). Sin embargo,

EDAMI El Ataque Indio de Rey.

merece atención 18.Dh5 (Nogueiras)] **18...Axc4** [La mejor respuesta. Dudoso hubiese sido 18...c2 19.Dh5 Axc5 20.Axc5 Dc7 21.Ae7 con idea de Ad6 con ligera ventaja blanca] **19.dxc4 c2 20.Dh5**



[20.Dd3 Axc5 (Muy malo hubiese sido 20...g6 21.Axa8 con clara ventaja blanca) 21.Axc5 Dc8! Ahora las negras tienen ligera ventaja posicional y si las blancas juegan 22.Axa8 Dxa8 23.Te3 Cxe5 con ventaja decisiva negra] **20...Axc5 21.Axc5 De8** [Con idea de jugar 22...f6 ó 22...f5] **22.Dg4** [22.Ae3 Tb8 23.Axd4 cxd4 24.Txc2 Cc5 con ligera ventaja negra] **22...f5 23.exf6 Cxf6 24.Axf6 Txf6 25.Axa8 Dxa8 26.De4 Dxe4 27.Txe4 Tf3 28.Txd4** [28.Rf1 Ta3! (Dudoso es 28...Tc3 con idea de Cb3 29.Re1 (29.Txd4 cxd4 30.Re2 e5 31.Rd2 Txc4 ganando fácilmente) 29...Cb3 30.axb3 (30.Txc2 Txc2 31.axb3 a3 con ventaja decisiva negra) 30...axb3 31.Rd2 b2 32.Txc2 b1D 33.Rxc3) 29.Txd4 cxd4 30.Txc2 Rf7 con clara ventaja negra según Nogueiras.] **28...cxd4 29.Txc2 Tc3 30.Td2 Txc4** [Un error que cuesta la victoria en la partida. Mucho más exacto es 30...e5 31.f4 Rf7 (Dudoso es 31...Txc3+ y; 31...exf4) 32.fxe5 Txc4 con idea de Re6 y Rxe5 con un final claramente ventajoso de acuerdo con GM Jesús Nogueiras.] **31.Rg2 Rf7 32.Rf3 e5 33.Re4 Rf6 34.Tb2 a3 [34...Tc6] 35.Tb6+ Rf7 36.Tb7+ Rf6 37.Tb6+ 1/2-1/2.**

Weindl, A - Chernin, A
Lugano, 1989.

1.Cf3 d5 2.g3 c6 3.Ag2 Ag4 [3...g6 4.d3 Ag7 5.Cbd2 Cf6 6.0-0 0-0 7.e4 dxe4 8.dxe4 Cbd7 9.e5 (9.De2) 9...Cd5 10.e6 fxe6 11.De2 Rh8 12.Cg5 (Malo es 12.Dxe6 por 12...Ce5) 12...Cc7 13.Cdf3 e5 14.Dc4 e4 15.Dxe4 Cf6 16.Dh4 Ce6 17.Te1 Cxg5 18.Axc5 con clara ventaja blanca en Bagirov, V - Shcherbakov, R (Budapest 1989); 3...Cd7 4.0-0 Cgf6 5.d3 e5 6.e4 dxe4 7.dxe4 Cxe4 8.Cxe5 (8.Te1 Cef6 9.Cxe5 Cxe5 10.Txe5+ Ae6 con idea de Ad6 con igualdad) 8...Cxe5 9.Dxd8+ Rxd8 10.Axe4 Ad6 11.Cc3 Rc7 12.Ag2 Af5 13.Ce4 Axe4 14.Axe4 The8 15.Td1 h6 16.h3 Ac5 17.Rf1 Te7 1/2:1/2 en la partida Spraggett, K - Yusupov, A (Québec (m/4) 1989).] **4.0-0 e6 5.d3 Ad6 6.Cbd2 Cd7 7.Te1 Ce7 8.e4 0-0 9.De2 Te8 10.h3 Ah5 11.g4 Ag6 12.e5 Ac7 13.Cf1** [Si 13.h4 h5] **13...c5** [Interesante era 13...h6] **14.Ag5** [14.Af4 Cc6 con idea de f6 15.Ag3 h6 (15...b5 con posición complicada)] **14...h6** [Mejor es 14...Db8 15.Axe7 Txe7 16.c4 y entonces 16...Dd8] **15.Ah4 Db8 16.Ag3 Cc6 17.Tad1 b5 18.c4 Cb4 19.a3?! [Un poco débil. Una buena jugada es 19.cxd5 Cxd5 20.Ch4 Ah7 21.f4] 19...Cxd3**

EDAMI El Ataque Indio de Rey.



20.Txd3 Axd3 21.Dxd3 bxc4 22.De2 [Mejor es 22.Dd2] **22...Db3 23.g5 Dd3 24.gxh6 Tab8** [Mejor es 24...Dxe2 25.Txe2 Tab8 con clara ventaja negra] **25.h7+ Dxb7 26.Cg5 Dg6 27.h4 Ad8 28.Ch3 Dd3 29.Dg4 Dd4** [29...Txb2 30.Cf4 con idea de jugar 31. Ad5 ó 31. Cd5] **30.Cf4 Txb2** [30...Cxe5 31.Txe5 Dxe5 32.Ch5 ganando] **31.h5?** [31.Axd5! y las negras responden 31...c3 con una posición bastante difícil de valorar (Por otro lado si las negras juegan 31...Cxe5 32.Txe5 Dxe5 33.Cxe6 Df6 34.Cg5 con ataque)] **31...Cxe5 32.Txe5 Dxe5 33.Cd3 Dg5** [Terminando la partida de forma muy bonita] **34.Dxg5 Axd5 35.Cxb2 c3 36.Cd3 c2 37.Ce3** [37.f4 c4 38.Cc1 Af6 con idea de Ab2] **37...c4 38.Cc1 d4 39.f4** [39.Cxc2 d3 40.Ce3 d2] **39...dxe3 40.fxg5 Td8 0-1.**

Clase #9: Análisis de partidas demostrativas (II).

Con esta clase damos por concluido un aspecto tan importante como indica el título.

Morozevich, A - Mitenkov, A
Moscú, 1998.

1.Cf3 Cf6 2.g3 d5 3.Ag2 e6 4.0-0 Ae7 5.d3 c5 6.Cbd2 Cc6 7.e4 b6 8.Te1 Ab7 9.c3 Dc7 10.Cf1 dxe4 11.dxe4 Td8 12.De2!? [También se ha jugado 12.Da4] 12...0-0 13.e5 [13.Af4 e5 14.Ag5 Ce8 con posición complicada] 13...Cd7 14.Af4 a6?! [Realmente una perdida de tiempo. En esta misma posición se ha jugado 14...Tfe8 ; 14...Dc8; 14...Cdb8 con posición complicada] 15.Ce3 b5 16.Cg4 Dc8 [Malo hubiese sido 16...h5 17.Cf6+ (17.Ce3 c4 con idea de Cc5 con una mínima ventaja negra) 17...gxf6 18.exf6 Ad6 19.Axd6 Dxd6 20.De3 con ventaja decisiva blanca (20.Tad1 con ventaja decisiva blanca); Por otra parte si 16...c4 17.Cg5 con idea de Cf6, con una posición claramente ventajosa] 17.h4



[Merece atención 17.Cg5 h5 con posición complicada con idea de si las blancas juegan 18.Cf6+ gxf6 19.Dxh5 fxg5 20.Ae4 f5 21.exf6 Cxf6 22.Dxg5+ Rh8 23.Dh6+ Rg8 logrando la paridad en la posición] **17...Tfe8** [La mejor jugada negra en la posición. Si 17...c4 18.Cg5 con clara ventaja blanca] **18.Cg5** [Otra posibilidad es 18.h5 h6 (Las negras no pueden permitir que el blanco lleve su peón "h" hasta h6 debilitando los cuadros negros del flanco de rey, por ejemplo 18...c4 19.h6 g6 20.Ag5 Cc5 21.Axe7 Txe7 22.Cg5 Cd3 23.Df3 ganando fácilmente) 19.De3! con ataque (Dudoso es 19.Cd2 Cf8 con idea de si 20.Axh6 gxh6 21.Cf6+ Rh8 22.De3 Rg7 y la posición es extremadamente difícil)] **18...Cf8 19.h5?** [Interesante es jugar 19.Ae4 Ca5 (La mejor respuesta negra si 19...h6 20.Cxf7 Rxf7 21.Cxh6+ gxh6 22.Dh5+ Rg8 23.Axh6 con ventaja decisiva blanca; 19...Cg6 20.Ac1 con idea de h5, con un ataque muy fuerte) 20.Cf6+ gxf6 21.exf6 Axf6 22.Dh5 Axd3 (22...Td7 23.Axh7+ Rg7 24.Ac2 e5 25.Ch7 exf4 26.Cxf6 Txe1+ 27.Txe1 Dc6 28.Dg5+ Cg6 29.Ch5+ Rh7 30.Ae4 ganando) 23.Dxg5+ Cg6 24.Ae5 Dd7 (24...f5 25.h5 Cc4 26.Af6 con clara ventaja blanca; 24...Axe4 25.Af6 con idea de Dh6) 25.Axb7 y aún las blancas conservan un peligroso ataque (Más débil es 25.Af6 Dd2 26.Te3 Dd6 27.h5 Axe4 28.Txe4 Td7 29.Rg2 Cc4 30.Th1 Dd2 31.hxg6 fxg6 32.Dxc5 y la posición es bien compleja)] **19...h6 20.Ce4** [Ahora no sirve ninguna entrega del caballo en f7 ó h6, por ejemplo 20.Cxh6+ gxh6 21.Dg4 hxg5 22.Axg5 Cxe5 (Malo es 22...Rh8 23.Af6+; 22...Axd3 23.Dxg5+ Rh8 24.h6 y en ambos casos las blancas se imponen) 23.Txe5 f5! dejando a las negras con una posición claramente ganadora; 20.Cxf7 Rxf7 21.Cxh6+ (Si 21.Df3 entonces 21...Ca5) 21...gxh6 22.Axh6 Cxe5 23.Dxe5 Af6 con ligera ventaja negra] **20...Ch7 21.De3** [Prácticamente forzado. Las blancas no pueden jugar 21.Df3 por 21...Td5 y las negras presionan sobre e5; Tampoco se puede jugar 21.Cef6+ Axf6 (Forzado. En caso de

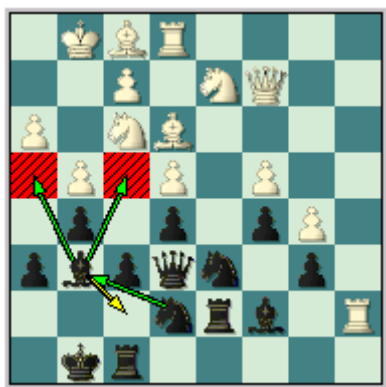
21...gxf6 22.Cxh6+ con idea de Dg4 ganando) 22.exf6 e5 23.Ac1 (23.Ae3 Cd4; 23.Ad2 Txd2; 23.Axh6 gxh6 24.Ah3 Rh8) 23...Cd4 con idea de si las blancas responden 24.cxd4 exd4 25.Dxe8+ Txe8 26.Txe8+ Dxe8 27.Axb7 De1+ 28.Rg2 d3 con clara ventaja negra] **21...Td5** [Única jugada para defender al mismo tiempo c5 y e5.] **22.Cd2!** [Otra posibilidad aunque menos prometedora es 22.Axh6 Cxe5 23.Cxe5 Txe5 y las negras tienen ligera ventaja; Otra posibilidad es 22.Cd6 Axd6 23.exd6 Txh5 24.Tad1 y las blancas tienen compensación por el material; Y merece atención 22.Cef6+ gxf6 23.exf6 Txh5 24.fxe7 Cxe7 25.Cxh6+ Rg7 26.g4 Cd5! (Si 26...Th4 las blancas responden 27.Ae5+ f6 28.g5 Axc2 29.gxf6+ Cxf6 30.Dg5+ Cg6 31.Cf7 con ventaja decisiva) 27.Axd5 Txd5 28.Cf5+ Rg8 y ciertamente la posición es difícil] **22...Td7?** [No mejora 22...c4 23.Axd5 exd5 24.e6 con clara ventaja blanca; Sin embargo, la mejor respuesta es 22...Cg5 con posición complicada. Ahora las negras tienen idea de si las blancas juegan 23.Axc5 Axc5 24.f4 Ad8! 25.Axd5 (A 25.Ce4 las negras responden 25...Ae7 con posición complicada) 25...exd5 26.Cf2 Ab6! con compensación por el material. Ahora si las blancas continúan con 27.Tad1 d4 28.De2 c4 29.Cde4 d3 30.Df1 Dg4! dejando a las negras con una mínima ventaja] **23.Axh6**



[Si 23.Ce4 Td5 con igualdad] **23...gxh6** [No sirve 23...Txd2 24.Dxd2 gxh6 25.Dxh6 Af8 26.Df4 Ce7 (26...Ag7 27.Cf6+! Cxf6 28.exf6 Af8 29.Dg5+ con idea de Te4-g4 ganando; 26...Cb8 27.Axb7 Dxb7 28.Tad1 con ventaja decisiva) 27.Cf6+ Cxf6 28.Dg5+ (Claro que no 28.exf6 por 28...Cf5 y las blancas solo tienen una ligera superioridad en la posición) 28...Rh8 29.Dxf6+ Rg8 30.h6 Axc2 31.h7+ Rxh7 32.Dxf7+ con idea de Rxc2 con ventaja decisiva] **24.Ce4 f5?** [Aunque no mejora en nada 24...Af8 25.Cef6+ Cxf6 26.Cxf6+ Rg7 27.De4 con ventaja decisiva blanca; 24...Dc7 25.Cef6+ Cxf6 26.Cxf6+ Axf6 27.exf6 Dd6 28.Tad1 con ventaja decisiva blanca; Tal vez la mejor respuesta negra en la posición 24...Rh8 25.Cg6 (Si 25.Cxh6 Af8 con posición complicada) 25...Axf6 (Forzado ya que si 25...Cxf6 26.Dxh6+ Ch7 27.Cf6 Axf6 28.Ae4 ganando) 26.Cxf6 Cg5 27.f4 Ch7 y las blancas tienen una posición claramente ventajosa] **25.exf6 Af8 26.Cxh6+ Axh6** [26...Rh8 27.f7 con ventaja decisiva blanca] **27.Dxh6 Tf8 28.Cd6** [28.Cxc5 Txf6; 28.Tad1 Aa8] **28...Dc7** [28...Txf6 29.Dxf6 Cxf6 30.Cxc8] **29.Dg6+** [Mejor es 29.Txe6 Cd8 30.Ce8] **29...Rh8 30.Cxb7 Ce5** [30...Dxb7 31.Txe6 Tc7 32.Axc6 Txc6 33.Dg7+ Dxc7 34.fxc7+ Rxc7 35.Txc6] **31.De4 Cd3 32.Te2! Cxf6 33.Dxe6 Tg7 34.h6 Td7 35.a4 c4 36.axb5 axb5 37.Ac6! Th7 38.Dxf6+ 1-0.**

Minasian, A - Bareev, E
Montecatini, 2000.

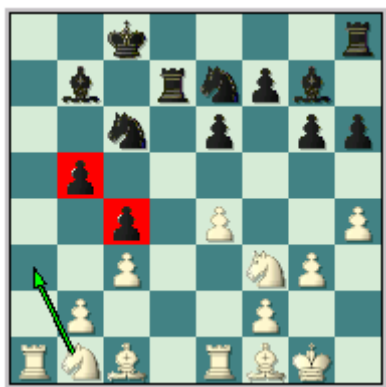
1.Cf3 d5 2.g3 Ag4 3.Ag2 Cd7 4.0-0 c6 5.d3 e5 6.h3 Ah5 7.e4 dxe4 8.dxe4 Ac5 9.Cbd2 f6 10.Cc4!? [Sin duda muy interesante. En esta misma posición ya se había jugado 10.c3 a5 11.Cc4 Dc7 12.Ae3 Axe3 13.Cd6+ Rf8 14.fxe3 con posición complicada] 10...Cb6 11.Ca5! [Sin duda la mejor respuesta. Si las blancas juegan 11.Dxd8+ Rxd8 entonces las negras siguen con Rc7 con igualdad] 11...Dc7 12.Ad2 Td8 13.De2 Ce7 14.b4 Ad6 15.c4 c5 16.Ae3 Cbc8 [A una completa igualdad lleva, 16...Cd7 17.Tfd1 Cc8 (17...cxb4 18.Txd6) 18.Cb3 b6 (Si 18...cxb4 entonces 19.c5 Ae7 20.Dc4 y las blancas tienen compensación por el peón) 19.b5 Cf8 con opciones parejas] 17.Cb3 b6 18.b5 0-0 19.Dc2 [19.a4 f5 20.Db2 f4 21.Ad2 con posición complicada] 19...Dd7 20.Ch4 Ac7 21.Tfe1 Cd6 22.Cd2 De6 23.a4 Af7 24.Af1 g5 25.Chf3 Ag6 26.a5 h6 27.axb6 axb6 28.Ta7 [La posición blanca ya es ligeramente superior. El dominio sobre la única columna abierta en la posición y la mejor disposición de piezas les asegura esta ventaja]. 28...Td7 29.g4?!



[Mejor es 29.h4] 29...h5 30.Ch2 hxg4 31.hxg4 Af7 32.Tc1 Cg6 33.Cb1 Tfd8 [Ahora si las negras juegan 33...Cf4 entonces las blancas responden 34.Cc3! con idea de si las negras juegan 34...Cxc4?, entonces 35.Axf4 exf4 36.Cd5 con ventaja decisiva blanca] 34.Ta4 Rg7 35.Cc3 Th8 36.f3 [La más fuerte es sin duda es 36.Cd5] 36...Cf4 37.Cd5 De8 38.Ta7 Dd8 39.Td1? [Merecía atención 39.Axf4 gxf4 40.g5 fxg5 41.Db2 y las blancas aun conservan una pequeña ventaja] 39...Ce6 40.Da2 Cd4 41.Tb1 Th6 42.Af2? [Ahora las blancas tienen una posición muy difícil. Era necesario jugar 42.Ta8 Ab8 y entonces seguir con 43.Ag2 con posición complicada] 42...Axd5 43.cxd5 [Si 43.exd5?? Cc8 44.Ta3 e4 ganando] 43...Dh8 44.Axd4 [No salva al primer jugador 44.Ag3 pues después de 44...Cxf3+ 45.Cxf3 Th1+ 46.Rf2 Cxe4+ 47.Re3 Cxg3 48.d6 Cxf1+ 49.Txf1 Txf1 y las negras tienen una ventaja material decisiva] 44...exd4 45.Tb2 c4 46.e5 [46.Ta8 Ab8 con clara ventaja negra] 46...fxe5 47.Axc4 e4 48.Af1 e3 49.Tc2 [49.Da4 Rf7 con clara ventaja negra] 49...Ce8 50.Tcxc7 [50.f4 Df8 51.f5 Dd6] 50...Cxc7 51.Db2 Rf7 52.Ac4 Re7 53.Da3+ Thd6 54.Dd3 De5 55.Cf1 e2(+) 56.Dxe2 Dxe2 57.Axe2 Cxd5 58.Ta1 Cf4 59.Ad1 Td5 60.Cg3 Tc7 61.Cf5+ Rf6 62.Ab3 Txb5 63.Cd6 Txb3 64.Ce8+ Re5 65.Cxc7 d3 66.Ta2 Tc3 0-1.

Kaidanov, G - Benjamin, J
USA (ch), 1998.

1.e4 c5 2.Cf3 e6 3.d3 Cc6 4.g3 d5 5.Cbd2 g6 6.Ag2 Ag7 7.0-0 Cge7 8.Te1 b6 9.c3 Ab7 10.De2 Dd7 11.Cf1 h6 12.h4 dxe4?! [Mejor es 12...d4] 13.dxe4 0-0-0 14.Ce3 Dd3 15.Dxd3 Txd3 16.Af1 Td7 17.Cc4 b5 18.Ccd2 [Se puede jugar perfectamente 18.Ce3. La textual parece una preparación casera de Kaidanov] 18...c4 19.a4 a6 20.axb5 axb5 21.Cb1



[Es increíble lo rápido que las blancas han alcanzado una ventaja posicional. Evidentemente ahora a pesar de no existir damas en el tablero las negras tienen algunos problemas que solventar sobre todo con su flanco de dama, que está muy debilitado] **21...Cb8** [Forzado, con idea de defender b5 con Ac6, pues no se puede hacer de otra manera, con por ejemplo 21...Thd8 por la simple 22.Ca3 Aa6 (22...Ca7 23.Cxc4 con ventaja decisiva blanca) 23.Cxc4 con ventaja decisiva blanca] **22.Ca3 Ac6 23.Af4 Thd8 24.Ce5** [24.Axc4 bxc4 25.Cxc4 f5 26.Cb6+ Rb7 27.Cxd7 Cxd7 con posición complicada de acuerdo con Kaidanov.] **24...Axe5 25.Axe5 Ta7 26.Af4 h5 27.f3 Rb7 28.b3 cxb3 29.Teb1** [La simplificación en la posición les da una clara ventaja a las blancas, por ejemplo 29.Cxb5 Txa1 30.Txa1 Axb5 31.Axb5 Tc8 32.Ad2 Cec6 33.Rf2] **29...Cd7 30.Cxb5** [Perfectamente se puede jugar 30.Txb3 Tda8 (30...Cc5 31.Tbb1 Tda8 32.Ad6 ganando) 31.Axb5 Axb5 32.Txb5+ Rc6 33.Tb3 y las blancas conservan la ventaja] **30...Txa1 31.Txa1** [Si 31.Cd6+ Rc7 con idea de si 32.Cxf7+ e5 33.Txa1 exf4 34.Cxd8 Rxd8 35.gxf4 y las blancas solo tienen una ligera ventaja en la posición] **31...Axb5 32.Axb5 Cc5 33.Ae3 Tc8 34.Tb1 f5 35.Ac4 fxe4 36.fxe4 Rc6 37.Axc5 Rxc5 38.Axe6 Td8 39.Txb3 Td3 40.Rf2 Cc6 41.Ta3 Ce5 42.Ah3** [Mucho más exacto es 42.Ta5+ con idea de evitar que el rey negro pase por la cuarta fila hacia la posición blanca, y ahora cuando 42...Rd6 las blancas responden 43.Ah3 llegándose a un posición muy parecida a la textual pero con rey negro cortado en la quinta fila] **42...Td2+** [La mejor manera de jugar este final es activando al rey negro 42...Rb6 43.Af1 (43.Ae6 Tf3+ 44.Rg2 Td3 45.Tb3+ (45.Rh3 Te3 46.Ad5 Cg4 47.Rg2 Td3 48.Ta6+ Rb5 49.Txg6 Td2+ 50.Rf1 Ch2+ 51.Re1 Cf3+ 52.Rf1 Ch2+ tablas) 45...Rc5 46.Tb8 Txc3 47.Td8 Td3 48.Td5+ Txd5 49.exd5 Rd6 50.Rf2 Cc4 con idea de Re5, Cd6 igualando el final 51.Re2 Re5 52.Af7 Rf6 53.Ae8 Cd6) 43...Cg4+ 44.Re1 Txg3 45.Ta6+ Rc5 46.Rd2 (Jugar con el rey activo en estos finales es muy importante, si por ejemplo 46.Txg6 Txc3 47.Ae2 Ce5 48.Tg5 Rd4 49.Txh5 Th3 y la actividad de las piezas negras es muy peligrosa) 46...Ce5 47.Ae2 Cc6 48.Ta8 con clara ventaja blanca] **43.Rf1 Rc4 44.Ta5 Cf3 45.Ag2 Ch2+ 46.Rg1 Cg4 47.Af3 Cf2 48.Rf1 Rxc3 49.e5 Cd3 50.Ae2 Cb4 51.Tc5+ Rb2 52.e6 Cd5 53.Re1 Td4 54.Tc4 Txc4 55.Axc4 Ce7 56.Rd2 Cf5 57.Ad3 Ce7 58.Ac2 1-0.**

Clase # 10: La Teoría del Ataque Indio de Rey.

En esta última clase revisaremos la teoría del Ataque Indio de Rey. No pretendemos dedicarnos al exhaustivo análisis de variantes teóricas de moda y mucho menos buscar jugadas novedosas en la apertura. Vamos a revisar que es lo que más se juega para darles una idea de cómo jugar esta apertura. Les daremos las ideas teóricas en esta línea para que puedan enfrentarla o jugarla en torneos.

Al final de este trabajo les ofrecemos algunas partidas complementarias para que puedan estudiar.

1.e4 e6 2.d3 d5 3.Cd2 c5 4.Cgf3 Cc6 5.g3 De esta manera queda planteado el Ataque Indio de Rey. Las negras tienen un amplio abanico de jugadas, que encierran tres ideas fundamentales y que vimos en la clase #3, cuando estudiamos las ideas y planes típicos con negras. Sólo nos queda recordarles que dentro de este esquema pueden producirse muchas transposiciones de jugadas iniciales que llevan a la misma posición concluyente que vamos a estudiar.

Pues bien estas tres ideas fundamentales son **A. 5...Ad6**, **B. 5...g6** y **C. 5...Cf6**.

A. 5...Ad6 6.Ag2 Cge7 7.0-0 0-0 Ahora en esta posición las blancas tienen dos continuaciones principales

A.1. 8.Ch4



La idea del primer jugador es actuar rápidamente sobre el flanco de rey a base de f4 y por otra parte apoyar de una manera “natural” con un peón un posible avance con e5.

En esta misma posición las negras han intentado:

8...b6 9.f4 f6 [También se ha jugado, 9...f5 10.exd5 exd5 11.Te1 Ad7 12.Cdf3 Dc7 13.c3 Tf6 14.Ad2 (Kaidanov, G - Quintanar, S (Dallas (sim) 1999) 14...Te8 y las negras no tienen problemas. La idea de llevar la torre a e8 es ganar un tiempo si la dama blanca se coloca en f2 vía e2; 9...dxe4 10.dxe4 Aa6 11.Te1 (con idea de avanzar el peón de rey a e5) 11...e5 12.f5 f6 13.c3 c4 14.Cf1 Ac5+ 15.Ae3 Dxd1 16.Texd1 Tfd8 (Si las negras intentan evitar arruinar su estructura de peones cambiando primero en e3 con por ejemplo 16...Axe3 las blancas responden 17.Cxe3 Tfd8 y ahora el blanco tiene la fuerte jugada 18.Af1 atacando c4 y obligando 18...b5 y ahora la simple 19.a4 le da al primer jugador una posición claramente ventajosa)

17.Axc5 bxc5 18.Ce3 Td3 19.Rf2 Tb8 20.Tab1 y las blancas tienen una mínima pero estable ventaja posicional, pues las negras no pueden evitar el cambio de un par de torres aliviando la posición, como en Nevednichy, V - Sriram, J (Nagykanizsa, 2003)] 10.Chf3 Ac7 11.Te1 h6 12.c3 Rh8 13.Rh1 Ad7 14.De2 Tc8 15.a3 a5 16.a4 De8 17.b3 Df7 18.Ab2 Tcd8 con una posición bastante compleja en Meyer, C - Maiwald, J (Alemania 1997).

A.2. 8.Te1



8...Ac7 Es la principal continuación en esta posición, pero también se han jugado otras opciones.

8...f6 9.exd5 Cxd5 [Un poco más débil es 9...exd5 10.c3 Ag4 11.Db3 Dd7 12.c4 d4 13.Ce4 b6 14.Cxd6 Dxd6 15.h3 Ah5 16.Af4 Dd7 17.g4 Af7 18.Cd2 y las blancas tienen una evidente ventaja posicional en Ranola, Y - Aponte, A (Parnabia 1995)] 10.c3 Rh8 11.Cc4 Ae7 12.a4 e5 13.e5 Aa6 (D'Amore, C - Upton, T (Bulgaria 2003) seguido de 14.De2 con una posición equilibrada.

Si por otra parte las negras intentan 8...b6 las blancas siguen con 9.a3 Ab7 10.c3 Ac7 11.b4 Dd7 12.e5 cxb4 13.axb4 Cg6 14.d4 a5 15.bxa5 Txa5 16.Txa5 Cxa5 17.h4 con clara ventaja blanca en Bosboom, M - Douven, R (Holanda 1990).

8...Dc7 9.c3 Ad7 10.a3 b5 [10...Tac8 es interesante] 11.d4 [También es posible 11.De2 f6 y entonces 12.d4. Por otra parte merece atención 11.b4] 11...cxd4 12.cxd4 dxe4 13.Cxe4 Cd5 14.Ad2 Tfd8 15.Tc1 Ae8 16.b4 Db6 17.Cc5 Mortensen, E - Nielsen, U (Vejle 1994) y la posición puede continuar con 17...Af8 ó 17...Ae7 con posición complicada en ambos casos.

9.c3 9...Tb8 10.a3 a5 11.a4 b6 12.Dc2 Aa6 13.exd5 exd5 14.d4 cxd4 15.Cxd4 Cxd4 16.cxd4 Ad6 17.Cf3 Tc8 18.Db3 Cc6 19.Ah3 Ac4 20.Dd1 Tc7 y la posición es bastante equilibrada en Socko, B - Crouch, C (Challengers 2003). **9...d4 10.Cb3 b6** 10...Ab6 11.cxd4 cxd4 12.e5 Cg6 13.h4 Ac7 14.Ag5 De8 15.Tc1 h6 16.h5 Cgxe5 17.Cxe5 Axe5 18.Axh6 Af6 19.Ad2 De7 20.Cc5 Tb8 21.b4 Cd8 22.h6 e5 23.Ce4 Af5 24.f4 y las blancas tienen una peligrosa iniciativa en Ivkov, B - Smejkal, J (Rio de Janeiro 1979).

11.cxd4 cxd4 12.e5 Tb8 13.Ag5 Te8 14.Tc1 Ab7 (Slobodjan, R - Luther, Th (Baden – Baden 1995) y las blancas pueden continuar con 15.De2 con una ligera ventaja posicional.

B. 5...g6 6.Ag2 Ag7 7. 0-0

EDAMI El Ataque Indio de Rey.



Y en esta posición las negras tienen dos continuaciones principales **B.1. 7...Cf6** y **B.2. 7...Cge7**. Con dos ideas totalmente diferentes.

B.1. 7...Cf6



En estos esquemas hay que tener mucho cuidado con la transposición de jugadas pues las negras pueden llevar al primer jugador a cualquier otro sistema (dentro del Ataque Indio de Rey) que no conozca o viceversa.

8.Te1 0-0 9.c3 b6 10.e5 Cd7 10...Cg4 11.d4 cxd4 12.cxd4 f6 [Más débil es 12...Ch6 13.Cf1 Cf5 14.Ce3 Cxe3 15.Axe3 f6 16.exf6 Dxf6 17.Dd2 Ad7 18.Tac1 Tac8 19.h4 h6 20.b4 b5 21.Tc5 a6 22.Td1 Rh7 23.Ch2 Tfe8 24.Cg4 con clara ventaja blanca, McDonald, N - Faure, M (Zug 1987)] **13.h3 Ch6 14.exf6 Dxf6 15.Cb3 Cf5 16.Ag5 Df7 17.Af4 Ad7** (Rakic, T - Sapi, L (Delmenhorst 1988) seguido de 18.Tc1 con igualdad

11.d4 cxd4 12.cxd4 a5 [Otra posibilidad es 12...b5 13.Cf1 Ab7 14.h4 Tc8 15.Ag5 Db6 16.Ce3 h6 17.Af4 Ce7 18.Dd2 Nun, J - Krouzel, J (Republica Checa 1998) y la posición es equilibrada, pero el primer jugador tiene una ventaja en espacio que le asegura una cómoda partida.] **13.Cf1 Aa6 14.Ag5 De8 15.Dd2 f6 16.exf6 Cxf6 17.Axf6 Txf6 18.Ce3 Dd7 19.Cg4** y se acordaron la tablas por mutuo acuerdo en Drabke, L – Zontakh, A (Milton Chess Festival Basel, 2004).

B.2. 7...Cge7



La idea de esta jugada es jugar tal y como juegan las negras frente al Sistema Cerrado de la Siciliana. El negro deja el caballo en e7 para que apoye el posible avance negro de f5; libera la diagonal negra para que el alfil actúe sobre la gran diagonal, presionando el flanco de dama blanco y apoyando el avance de los peones negros en este sector.

Las blancas continúan con **8.Te1 b6** [Una jugada bastante floja en esta posición es 8...0-0 por la fuerte réplica 9.e5 Dc7 10.De2 b6 [También las negras pueden jugar aquí 10...f6 11.exf6 Axf6 12.Cf1 e5 13.Ce3 Ae6 14.c4 d4 15.Cf1 Af5 16.Cg5 b6 17.Ce4 Ag7 18.a3 a5 19.Dc2 Tae8 20.Ad2 h6 21.Teb1 Ta8 22.b3 Cc8 23.Ae1 Cd6 24.Cxd6 con ligera ventaja blanca en Antunes, A - Mariotti, S (Andorra 1987); 10...g5 11.h3 h6 (11...Cg6 12.Cb3 h6 13.Cxc5 Ccxe5 14.Cxe5 Axe5 15.Cb3 a5 y las negras no están mal en Varavin, V - Sergienko, S (Rusia 1991) 12.Cb3 b6 13.d4 Cg6 14.Ae3 cxd4 15.Axd4 Cxd4 16.Cbxd4 Ad7 17.a4 y la posición es de opciones parejas como en Movsziszian, K - Ulibin, M (Dresden 1994).]

11.h4 [Interesante es 11.Cf1 Aa6 12.Af4 Tad8 13.h4 d4 14.C1h2 Cb4 15.Dd2 Tfe8 16.Cg4 Ced5 17.Ah6 Ah8 18.Ag5 Td7 19.a3 Cc6 20.Axf6 Cxf6 21.exf6 h5 22.Ch6+ Rf8 23.Cg5 Axf6 24.Ch7+ con un peligrosísimo ataque en Ciocaltea, V - Ilijin, N (Rumania 1976)] 11...Aa6 12.Cf1 [Si 12.c3 es interesante el golpe temático en el centro 12...f6 13.exf6 Txf6 14.Cf1 e5 con contrajuego negro de acuerdo con Ftacnik.] 12...Cd4 13.Cxd4 cxd4 14.Af4 Cc6 [14...Tac8 15.Tac1 Dc5 16.Ch2 con idea de Cg4 y h5 con ataque (Ftacnik)] 15.a3 Dd7 16.Ch2 Tae8 17.Cg4 f6 [17...h5 18.Cf6+ Axf6 19.exf6 con idea de Ah6 19...Rh7 20.Ae5 seguido de f4 con ventaja decisiva blanca según Ftacnik.] 18.exf6 Axf6 19.Cxf6 Txf6 20.Ah3 Txf4 21.gxf4 Ac8 22.Df3 Df7 23.Dg3 Rh8 24.Te2 con clara ventaja blanca en Dvorestky, M - Khalifman, A (Rusia 1987).

9.c3 a5 10.exd5 exd5 11.a4 Ta7 12.h4 h6 13.Cb3 d4 14.cxd4 cxd4 15.Af4 0-0 16.Ce5 Cxe5 17.Axe5 con igualdad en Damljanoiv, B - Lautier, J (Pamplona 1992).

C. 5...Cf6



Para los jugadores de la Defensa Francesa este es uno de los esquemas favoritos.

6.Ag2 Ae7 7.0-0 0-0 [Sólo es cuestión de gustos. Hay jugadores que prefieren no enrocar directo y jugar primero 7...b6 8.Te1 Ab7 9.c3 Dc7 10.a3 [10.De2 h6 11.a4 dxe4 12.dxe4 Ca5 13.e5 Cd7 14.Cc4 Cxc4 15.Dxc4 Td8 16.De2 0-0 17.Cd2 Axc2 18.Rxc2 Tfe8 19.Cc4 Af8 20.h4 Cb8 21.Af4 Cc6 22.Tad1 Txd1 23.Txd1 Td8 24.h5 con ligera ventaja blanca en Makarov, M - Legky, N (Leningrado 1989).] 10...0-0 [10...0-0 11.b4 dxe4 12.dxe4 Cd7 13.Db3 Cde5 14.Cxe5 Cxe5 15.Cc4 Cd3 (15...Cxc4 16.Dxc4 con ligera ventaja blanca) 16.Td1 Cxc1 (Un error sería 16...h5 por la fuerte entrega de calidad que se produce después de 17.Txd3 Txd3 18.Af4 con clara ventaja blanca) 17.Tdc1 Rb8 (17...b5 18.Ca5 c4 19.Dc2 con clara ventaja blanca) 18.b5 con clara ventaja posicional de las blancas. El caballo de c4 tiene una posición inmejorable en Tseitlin, M - Sutovsky, E (Tel Aviv 1999); 10...a6 11.b4 Tc8 12.bxc5 Axc5 13.exd5 Cxd5 14.Ce4 Ae7 15.c4 Cf6 16.Ab2 0-0 17.Cxf6 Axf6 18.Dd2 con ligera ventaja blanca en Roseli Mailhe, B - Prates, F (Santana do Libramento 2002); 10...dxe4 11.dxe4 Td8 12.De2 0-0 13.e5 Cd7 14.h4 a6 15.b4 cxb4 16.cxb4 a5 17.b5 Ccb8 18.Cb3 a4 con opciones parejas en la posición, Vallejo Pons, F – Russek (Torre mem 1999).] 11.e5 Cd7 12.d4 cxd4 13.cxd4 Ca5 14.Cf1 Tfc8 con la clara idea de seguir con Dc2 igualando la posición 15.b4 [15.Ce3 Cc4 16.Cg4 h5 17.Ce3 Cxe3 con idea de Dc2] 15...Cc4 16.h4 b5 17.Cg5 a5 18.Dh5 Axc5 [Forzado] 19.Axc5 [con idea de Ch2-g4 y Af6] 19...axb4 20.axb4 Ta4 21.Ch2 con clara ventaja blanca en Psakhis, L - Paunovic, D (Minsk 1986).

8.Te1 [Ahora las negras tienen tres caminos fundamentales en la posición] **C.1 8...b6, C.2 8...Dc7 y C.3 8...b5.**

C.1 8...b6 9.e5 Cd7 10.Cf1 Te8 11.h4 Cf8 12.C1h2 Ab7 [12...Cd7 13.Ag5 con ligera ventaja blanca] **13.Cg4 f5 14.exf6 Axf6 15.Ag5** [También se mantiene una ligera ventaja con 15.Af4 Cg6 16.Ae5] **15...Axc5 16.Cxc5 h6** [16...e5 17.c4 con clara ventaja blanca] **17.Cf3** [Las debilidades negras de e6 y e5 les da al primer jugador una pequeña pero estable ventaja posicional en Padevsky, N - Balster, S (Gelsenkirchen 1991).

C.2 8...Dc7



9.e5 Cd7 10.De2 [Antes de continuar no seríamos reiterativos si les recordamos que en estos sistemas se producen muchas trasposiciones de jugadas llevando de una línea a otra.] **10...b6 11.Cf1 Aa6** [Otra opción de desarrollo del alfil de casillas blancas es 11...Ab7 12.h4 Tac8 13.c3 d4 14.c4 a6 15.Af4 b5 16.b3 bxc4 17.bxc4 Cb6 18.a4 Cb4 19.C1h2 Ac6 20.Cg4 Dd8 21.Cg5 Cxa4 22.Cf6+ gxf6 23.exf6 Axf6 24.Ac6 y las blancas tienen una peligrosa iniciativa en Skripchenko, E - Hanes, M (Odorheiu Secuiseac-C 1993)] **12.h4 Tac8 13.Af4 b5 14.c3 b4 15.Dc2 Tfd8 16.h5 c4 17.d4 Tb8 18.h6 g6 19.Ce3 Tb6 20.De2 Db7 21.Cg5 Cf8 22.Df3 Cb8 23.Cg4 Cbd7 24.Ae3** con clara ventaja blanca de Nawa, M - Talib, M (Dubai 1986).

10...b5 11.h4 a5 12.Cf1 Aa6 [Otras posibilidades son 12...Cd4 13.Cxd4 cxd4 14.Af4 Ta6 15.Ch2 Tc6 16.Tac1 Aa6 17.Axd5 exd5 18.e6 Dd8 19.exd7 Te6 20.Dg4 f5 21.Dh5 Dd7 22.Cf3 g6 23.Dh6 Af6 24.Txe6 con clara ventaja blanca Fischer, R - Geller, U (Nathanya 1968), 12...b4 13.C1h2 (13.Af4 Cb6 14.C1h2 Ca4 15.Tab1 Aa6 16.Dd1 c4 17.d4 Da7 18.c3 Ab5 19.Dc2 bxc3 20.bxc3 Cxc3 21.Dxc3 Ab4 22.De3 Axe1 23.Dxe1 Aa4 24.Dc3 con clara ventaja blanca de Kortschnoj, V - Rigo, J (Viena 1986) 13...Aa6 14.h5 a4 15.h6 g6 16.Cg4 Cd4 17.Cxd4 cxd4 18.Af4 Db6 19.Dd2 Tfc8 20.Ag5 Af8 21.b3 Tc3 22.Tec1 Tac8 23.f4 Dc6 24.f5 con un peligroso ataque Loginov, V - Stern, R (Budapest, 1991)] **13.Af4 Tfc8 14.Ce3 14.h5** También es posible **14...Dd8 15.Tac1 b4 16.c4 bxc3 17.bxc3 Tac8 18.Cxd5 exd5 19.e6 Cf8 20.exf7+ Rxf7 21.Ce5+ Cxe5 22.Dxe5 Ab7 23.Tb1 Cg6 24.De6+** con una clara ventaja posicional para el primer jugador, Bednarski, J - Doroshkievch, V (Polínica Zdroj 1971).

C.3 8...b5



9.e5 Cd7 10.Cf1 a5 11.h4 b4 [11...a4 lleva a las misma posición por transposición] **12.h5** [12.Af4 Aa6] **12...Aa6** [A nada conduce el ataque sobre el flanco de dama, por ejemplo 12...a4 pues las blancas responden con 13.a3 bxa3 14.bxa3 Ta6 15.C1h2 f5 16.exf6 Cxf6 17.h6 g6 18.Af4 Ch5 19.Ae5 Cxe5 20.Cxe5 Ag5 21.Chg4 Cf6 22.f4 Cxg4 23.Cxg4 Af6 24.Cxf6 con una evidente ventaja posicional blanca Marinovic, B -

Stankovic, D (Centinje 1992) **13.h6 g6 14.C1h2 a4 15.Af4 a3 16.b3 Tc8 17.Dd2 Db6 18.Ag5** con ligera ventaja blanca Nevednihy, V - Ranieri, F (Valle d'Acosta 2003).

Partidas Complementarias:

Kaidanov, G - Quintanar, S
Dallas (sim), 1999.

1.e4 e6 2.d3 d5 3.Cd2 c5 4.Cgf3 Ad6 5.g3 Cc6 6.Ag2 Cge7 7.0-0 0-0 8.Ch4 b6 9.f4 f5 10.exd5 exd5 11.Te1 Ad7 12.Cdf3 Dc7 13.c3 Tf6 14.Ad2 Td8 15.De2 Ac8 16.Df2 Aa6 17.Af1 Cg6 18.Cxg6 Txg6 19.Cg5 Dd7 20.De2 h6 21.Cf3 Dc7 22.Ag2 Tf6 23.Ce5 Ce7 24.Dh5 Ab7 25.Te2 Db8 26.Tae1 Dc8 27.Cf3 Dd7 28.Ch4 Rh7 29.Ah3 Ac8 30.Cf3 Rg8 31.Ce5 Dc7 32.Ag2 Ab7 33.g4 fxg4 34.Cxg4 Tf7 35.Te6 Cf5 36.Ce5 Tff8 37.Ah3 Ac8 38.Axf5 Txf5 39.Dxf5 1-0.

Nevednichy, V - Sriram, J
Nagykanizsa, 2003.

1.e4 c5 2.Cf3 e6 3.d3 d5 4.Cbd2 Cc6 5.g3 Ad6 6.Ag2 Cge7 7.0-0 0-0 8.Ch4 b6 9.f4 dxe4 10.dxe4 Aa6 11.Te1 e5 12.f5 f6 13.c3 c4 14.Cf1 Ac5+ 15.Ae3 Dxd1 16.Texd1 Tfd8 17.Axc5 bxc5 18.Ce3 Td3 19.Rf2 Tb8 20.Tab1 Cc8 21.Txd3 cxd3 22.Cf3 Cb6 23.b3 c4 24.Cd2 cxb3 25.axb3 Cd7 26.Cd5 Cb6 27.Ta1 Ab7 28.g4 h5 29.Cxb6 axb6 30.gxh5 Tc8 31.b4 Ce7 32.Ta7 Tc7 33.Af1 Rh7 34.Axd3 Txc3 35.Txb7 Txd3 36.Re2 Td4 37.Txe7 Txb4 38.Tb7 Rh6 39.Rd3 Td4+ 40.Re3 Tb4 41.Tb8 Rh7 42.h6 gxh6 43.Tb7+ Rg8 44.Rd3 Td4+ 45.Rc3 Td6 46.Cc4 Td4 47.Txb6 Txe4 48.Txf6 Th4 49.Cxe5 Txh2 50.Rd4 h5 51.Ta6 h4 52.f6 Tf2 53.Ta8+ Rh7 54.f7 1-0.

Meyer, C - Maiwald, J
Alemania, 1997.

1.e4 c5 2.Cf3 e6 3.d3 Cc6 4.g3 d5 5.Cbd2 Ad6 6.Ag2 Cge7 7.0-0 0-0 8.Ch4 b6 9.f4 f6 10.Chf3 Ac7 11.Te1 h6 12.c3 Rh8 13.Rh1 Ad7 14.De2 Tc8 15.a3 a5 16.a4 De8 17.b3 Df7 18.Ab2 Tcd8 19.Tad1 Ac8 20.c4 d4 21.Tf1 Dg8 22.Ac1 g5 23.fxg5 hxg5 24.Tf2 Dh7 25.Rg1 Cg6 26.Tdf1 Rg7 27.e5 Ccxe5 28.Cxe5 Axe5 29.Ce4 Dh8 30.Axg5 fxg5 31.Cxg5 Txf2 32.Txf2 Tf8 33.Txf8 Dxf8 34.Ae4 Dh8 35.Dg4 Af6 36.h4 Dh6 37.Rg2 Axg5 38.hxg5 Dh8 39.Df3 Df8 40.Dh5 Df7 41.Dh6+ Rg8 42.Axg6 Ab7+ 43.Rg1 Dg7 44.Rf2 Df8+ 45.Re1 Dg7 46.Rf2 1/2-1/2.

Ranola, Y - Aponte, A
Parnaiba, 1995.

1.e4 c5 2.Cf3 Cc6 3.d3 e6 4.g3 d5 5.Cbd2 Ad6 6.Ag2 Cge7 7.0-0 0-0 8.Te1 f6 9.exd5 exd5 10.c3 Ag4 11.Db3 Dd7 12.c4 d4 13.Ce4 b6 14.Cxd6 Dxd6 15.h3 Ah5 16.Af4 Dd7 17.g4 Af7 18.Cd2 h5 19.Dd1 Cg6 20.Ag3 Tae8 21.Da4 Cge5 22.f4 Cb4 23.Dxd7 Cxd7 24.Txe8 Txe8 25.Ae4 hxg4 26.hxg4 Cc2 27.Tc1 Ce3 28.Af3 f5 29.Ac6 Ae6 30.g5 Tc8 31.Af3 g6 32.Af2 Cg4 33.Rg2 Rf7 34.a3 Th8 35.Ag1 Tb8 36.b4 Re7 37.Tb1 Rd6 38.Axg4 fxg4 39.f5 Axf5 40.Ah2+ Rc6 41.Axb8 Cxb8 42.bxc5 Axd3 43.cxb6 axb6 44.Te1 Cd7 45.Rg3 Af5 46.Cb3 d3 47.Rf4 b5 48.cxb5+ Rxb5 49.Cd4+ Rc4 50.Cxf5 gxf5 51.g6 Cf6 52.Rxf5 Cg8 53.Rxg4 1-0.

D'Amore, C - Upton, T
Plovdiv, 2003.

EDAMI El Ataque Indio de Rey.

1.Cf3 d5 2.g3 c5 3.Ag2 Cc6 4.0-0 e6 5.d3 Ad6 6.e4 Cge7 7.Cbd2 0-0 8.Te1 f6 9.exd5 Cxd5 10.c3 Rh8 11.Cc4 Ae7 12.a4 e5 13.a5 Ae6 14.Da4 Cc7 15.Ae3 Dxd3 16.Cfd2 Dd7 17.Cb3 b5 18.axb6 axb6 19.Dxc6 Dxc6 20.Axc6 Txa1 21.Txa1 Axc4 22.Cd2 Aa6 23.f4 Td8 24.fxe5 fxe5 25.Cf3 Af6 26.Rf2 Rg8 27.g4 g6 28.g5 Ag7 29.Cd2 Td6 30.Af3 Td8 31.Ce4 Ac4 32.Ta7 Cd5 33.Ae2 Tf8+ 34.Cf6+ Cxf6 35.Axc4+ Cd5+ 36.Re2 Td8 37.Ta8 1-0.

Bosboom, M - Douven, R NLD-ch, 1990.

1.e4 c5 2.Cf3 e6 3.d3 Cc6 4.g3 d5 5.Cbd2 Ad6 6.Ag2 Cge7 7.0-0 0-0 8.Te1 b6 9.a3 Ab7 10.c3 Ac7 11.b4 Dd7 12.e5 cxb4 13.axb4 Cg6 14.d4 a5 15.bxa5 Txa5 16.Txa5 Cxa5 17.h4 h6 18.Cf1 Tc8 19.h5 Cf8 20.C1h2 Ad8 21.Cg4 Txc3 22.Axh6 gxh6 23.Dd2 Txf3 24.Axf3 Ch7 25.Dxh6 De7 26.Ae2 Dg5 27.Ad3 Dxh6 28.Cxh6+ Rg7 29.Cxf7 Rxf7 30.Axh7 Rg7 31.Ac2 Cc6 32.Td1 b5 33.f4 Ab6 34.Rg2 Cxd4 35.h6+ Rh8 36.Ad3 Cc6 37.Axb5 d4 38.Rh3 Rh7 39.Ad3+ Rxh6 40.Tb1 1-0.

Mortensen, E - Nielsen, U Vejele, 1994.

1.e4 c5 2.Cf3 e6 3.d3 Cc6 4.g3 d5 5.Cbd2 Ad6 6.Ag2 Cge7 7.0-0 0-0 8.Te1 Dc7 9.c3 Ad7 10.a3 b5 11.d4 cxd4 12.cxd4 dxe4 13.Cxe4 Cd5 14.Ad2 Tfd8 15.Tc1 Ae8 16.b4 Db6 17.Cc5 a5 18.bxa5 Cxa5 19.Cg5 h6 20.Cgxe6 fxe6 21.Cxe6 Cf6 22.Axh6 Ta7 23.Ag5 Ah5 24.Af3 Af7 25.Axf6 gxf6 26.Cxd8 Dxd8 27.Ah5 Axa3 28.Dg4+ Rh7 29.Axf7 Txf7 30.Tc8 Dd7 31.Dh5+ Rg7 32.Th8 1-0.

Socko, B - Crouch, C Hastings, 2003.

1.e4 c5 2.Cf3 e6 3.d3 d5 4.Cbd2 Cc6 5.g3 Ad6 6.Ag2 Cge7 7.0-0 Ac7 8.Te1 0-0 9.c3 Tb8 10.a3 a5 11.a4 b6 12.Dc2 Aa6 13.exd5 exd5 14.d4 cxd4 15.Cxd4 Cxd4 16.cxd4 Ad6 17.Cf3 Tc8 18.Db3 Cc6 19.Ah3 Ac4 20.Dd1 Tc7 21.Ag5 Ae7 22.Af4 Ad6 23.Ag5 Ae7 24.Af4 Ad6 25.Axd6 Dxd6 26.b3 Aa6 27.Tc1 Cb4 28.Txc7 Dxc7 29.Dd2 Ac8 30.Tc1 Db8 31.Af1 Dd6 32.Ce5 Af5 33.Ab5 f6 34.Cd3 Axd3 35.Axd3 f5 36.Ab5 f4 37.Tc3 Df6 38.Tf3 g5 39.Tc3 Df5 40.Tc1 Tc8 41.Te1 h6 42.De2 f3 43.De7 Tf8 44.Dd6 Tf6 45.Dd8+ Rg7 46.Te8 Tf8 47.Txf8 Dxf8 48.Dxb6 Df6 49.Dc7+ Rg6 50.Ae8+ Rf5 51.Dh7+ 1-0.

Ivkov, B - Smejkal, J Rio de Janeiro Ínter zonal, 1979.

1.e4 c5 2.Cf3 e6 3.d3 Cc6 4.g3 d5 5.Cbd2 Ad6 6.Ag2 Cge7 7.0-0 0-0 8.Te1 Ac7 9.c3 d4 10.Cb3 Ab6 11.cxd4 cxd4 12.e5 Cg6 13.h4 Ac7 14.Ag5 De8 15.Tc1 h6 16.h5 Cgxe5 17.Cxe5 Axe5 18.Axh6 Af6 19.Ad2 De7 20.Cc5 Tb8 21.b4 Cd8 22.h6 e5 23.Ce4 Af5 24.f4 Ce6 25.Cxf6+ Dxf6 26.g4 Axd3 27.f5 e4 28.hxg7 Cxg7 29.Axe4 Axe4 30.Txe4 Tbe8 31.Df3 Txe4 32.Dxe4 Te8 33.Dxb7 d3 34.Df3 Dd4+ 35.Rf1 f6 36.Ac3 d2 37.Td1 Dc4+ 38.Rg1 Te4 39.Txd2 Tg4+ 40.Tg2 Txg2+ 41.Rxg2 Dxa2+ 1/2-1/2.

Slobodjan, R - Luther, T Baden-Baden, 1995.

1.e4 e6 2.d3 d5 3.Cd2 c5 4.g3 Ad6 5.Ag2 Ce7 6.Cgf3 Cbc6 7.0-0 0-0 8.Te1 Ac7 9.c3 d4 10.Cb3 b6 11.cxd4 cxd4 12.e5 Tb8 13.Ag5 Te8 14.Tc1 Ab7 15.Tc4 b5 16.Tc1 h6

EDAMI El Ataque Indio de Rey.

17.Axe7 Txe7 18.Cc5 Aa8 19.Ca6 Tc8 20.Cxc7 Texc7 21.Dd2 De7 22.a3 a5 23.Df4 b4 24.a4 b3 25.Cxd4 Cxd4 26.Txc7 Dxc7 27.Dxd4 Axc2 28.Rxc2 Td8 29.De4 Dc2 30.Te2 Dxd3 31.Dxd3 Txd3 32.Te3 Td4 33.Txb3 0-1.

McDonald, N - Faure, M
Zug, 1987.

1.Cf3 Cf6 2.g3 d5 3.Ag2 c5 4.d3 Cc6 5.Cbd2 g6 6.e4 Ag7 7.0-0 0-0 8.c3 b6 9.Te1 e6 10.e5 Cg4 11.d4 cxd4 12.cxd4 Ch6 13.Cf1 Cf5 14.Ce3 Cxe3 15.Axe3 f6 16.exf6 Dxf6 17.Dd2 Ad7 18.Tac1 Tac8 19.h4 h6 20.b4 b5 21.Tc5 a6 22.Td1 Rh7 23.Ch2 Tfe8 24.Cg4 Df8 25.a3 Ted8 26.h5 gxh5 27.Ch2 h4 28.g4 Af6 29.Af1 e5 30.dxe5 Cxe5 31.Txd5 Ae6 32.Txd8 Dxd8 33.Ad4 Axc4 34.Ad3+ Rg7 35.Cxc4 Cf3+ 36.Rh1 Cxd2 37.Axf6+ Dxf6 38.Cxf6 Rxf6 39.Txd2 Tc3 40.a4 Tb3 41.axb5 axb5 42.Axb5 Txb4 43.Ac6 Tc4 44.Af3 Rg5 45.Rg2 Rf4 46.Ae2 Tc3 47.Td4+ 1-0.

Rakic, T - Sapi, L
Delmenhorst, 1988.

1.e4 Cf6 2.d3 d5 3.Cd2 c5 4.Cgf3 Cc6 5.g3 g6 6.Ag2 Ag7 7.0-0 0-0 8.Te1 e6 9.c3 b6 10.e5 Cg4 11.d4 cxd4 12.cxd4 f6 13.h3 Ch6 14.exf6 Dxf6 15.Cb3 Cf5 16.Ag5 Df7 17.Af4 Ad7 18.Dd2 Tac8 19.Af1 Tce8 20.a4 Ccxd4 21.Cbxd4 Cxd4 22.Cxd4 e5 23.Cb5 exf4 24.Cd6 Txe1 25.Cxf7 Txa1 26.Cg5 Tf5 27.gxf4 h6 28.Ce4 dxe4 29.Dxd7 Txf4 30.Rg2 Rh7 31.Ae2 Tb1 32.Dd6 Tf5 33.Ag4 Tf8 34.De7 Txb2 35.Dxe4 Tfxf2+ 36.Rg3 Tf1 37.Ae6 Tg1+ 38.Rf3 Tbb1 39.Ac4 h5 40.Ad3 Tb2 41.Dh4 Rh6 42.Df4+ Rh7 43.h4 1/2-1/2.

Nun, J - Krouzel, J
Republica Checa, 1998.

1.e4 e6 2.d3 d5 3.Cd2 Cf6 4.Cgf3 c5 5.g3 g6 6.Ag2 Ag7 7.0-0 0-0 8.Te1 Cc6 9.c3 b6 10.e5 Cd7 11.d4 cxd4 12.cxd4 b5 13.Cf1 Ab7 14.h4 Tc8 15.Ag5 Db6 16.Ce3 h6 17.Af4 Ce7 18.Dd2 Rh7 19.Af1 f5 20.Db4 Tf7 21.Dxb5 Dxb5 22.Axb5 Cb6 23.Tac1 a6 24.Af1 Cc6 25.Tc2 Ca7 26.Txc8 Cbxc8 27.Tc1 Td7 28.Cg2 Cb6 29.Ae3 Cb5 30.Axb5 axb5 31.b3 Af8 32.Cf4 Aa3 33.Tc2 Te7 34.Ad2 Cc8 35.Cd3 Cb6 36.Aa5 Cc8 37.b4 1-0.

Antunes, A - Mariotti, S
Andorra, 1987.

1.e4 e6 2.d3 c5 3.Cf3 Cc6 4.g3 d5 5.Cbd2 Cge7 6.Ag2 g6 7.0-0 Ag7 8.Te1 0-0 9.e5 Dc7 10.De2 f6 11.exf6 Axf6 12.Cf1 e5 13.Ce3 Ae6 14.c4 d4 15.Cf1 Af5 16.Cg5 b6 17.Ce4 Ag7 18.a3 a5 19.Dc2 Tae8 20.Ad2 h6 21.Teb1 Ta8 22.b3 Cc8 23.Ae1 Cd6 24.Cxd6 Dxd6 25.Cd2 Dd7 26.Ce4 Tf7 27.Ta2 Ag4 28.b4 axb4 29.axb4 Txa2 30.Dxa2 Af8 31.bxc5 bxc5 32.Da8 Cd8 33.Tb5 Ce6 34.Cxc5 Cxc5 35.Txc5 1-0.

Varavin, V - Sergienko, S
Rusia, 1991.

1.e4 c5 2.Cf3 e6 3.d3 d5 4.Cbd2 Cc6 5.g3 g6 6.Ag2 Ag7 7.0-0 Cge7 8.Te1 0-0 9.e5 Dc7 10.De2 g5 11.h3 Cg6 12.Cb3 h6 13.Cxc5 Ccxe5 14.Cxe5 Axe5 15.Cb3 a5 16.Ae3 Axb2 17.Tab1 Ag7 18.Tec1 b5 19.d4 Ad7 20.Cc5 Ac6 21.Dh5 Tae8 22.Td1 Te7 23.c3 Ae8 24.Af1 f5 25.Axb5 Af7 26.Df3 f4 27.Ac1 e5 28.Af1 e4 29.Dg2 1/2-1/2.

Movsziszian, K - Ulibin, M
Dresden, 1994.

EDAMI El Ataque Indio de Rey.

1.Cf3 e6 2.g3 c5 3.Ag2 d5 4.d3 Cc6 5.0-0 g6 6.Cbd2 Ag7 7.e4 Cge7 8.Te1 0-0 9.e5 Dc7 10.De2 g5 11.h3 h6 12.Cb3 b6 13.d4 Cg6 14.Ae3 cxd4 15.Axd4 Cxd4 16.Cbxd4 Ad7 17.a4 Tac8 18.Ta3 Db8 19.Te3 Axa4 20.Af1 Ad7 21.Dd1 a5 22.Ad3 b5 23.h4 gxh4 24.Axg6 fxg6 25.Cxh4 g5 26.Cg6 Tf7 27.f4 Db6 28.Rg2 Ae8 29.fxg5 hxg5 30.c3 b4 31.Dh5 bxc3 32.Th1 Tf2+ 33.Rxf2 Dxd4 34.Dh7+ Rf7 35.Rg2 Dd2+ 36.Rh3 Df2 37.Ce7 g4+ 38.Rh4 Tc4 39.Txc3 Txc3 40.bxc3 Df3 41.Tb1 Ad7 42.Dg8+ Rxe7 43.Dxg7+ Rd8 44.Dg8+ Re7 45.Tb8 1-0.

Ciocaltea, V - Illijin, N Rumania, 1976.

1.e4 c5 2.Cf3 e6 3.d3 d5 4.Cbd2 Cc6 5.g3 g6 6.Ag2 Ag7 7.0-0 Cge7 8.Te1 0-0 9.e5 Dc7 10.De2 b6 11.Cf1 Aa6 12.Af4 Tad8 13.h4 d4 14.C1h2 Cb4 15.Dd2 Tfe8 16.Cg4 Ced5 17.Ah6 Ah8 18.Ag5 Td7 19.a3 Cc6 20.Af6 Cxf6 21.exf6 h5 22.Ch6+ Rf8 23.Cg5 Axf6 24.Ch7+ Rg7 25.Cxf6 Rxf6 26.Cf5 exf5 27.Txe8 Rg7 28.Tae1 Cd8 29.Dg5 c4 30.Th8 Ce6 31.Dh6+ Rf6 32.Te8 1-0.

Dvoretzky, M - Khalifman, A Rusia, 1987.

1.e4 c5 2.Cf3 e6 3.d3 d5 4.Cbd2 Cc6 5.g3 g6 6.Ag2 Ag7 7.0-0 Cge7 8.Te1 0-0 9.e5 Dc7 10.De2 b6 11.h4 Aa6 12.Cf1 Cd4 13.Cxd4 cxd4 14.Af4 Cc6 15.a3 Dd7 16.Ch2 Tae8 17.Cg4 f6 18.exf6 Axf6 19.Cxf6+ Txf6 20.Ah3 Txf4 21.gxf4 Ac8 22.Df3 Df7 23.Dg3 Rh8 24.Te2 Tf8 25.Tae1 Cd8 26.f5 gxf5 27.De5+ Dg7+ 28.Dxg7+ Rxd7 29.f4 Rf6 30.Tg2 Ad7 31.Rf2 Cf7 32.Re2 Ch8 33.Tf1 Cg6 34.h5 Ce7 35.h6 Cg6 36.Rd2 Tc8 37.Tg3 Ae8 38.Tf2 Af7 39.Af1 Tc7 40.Ae2 Tc8 41.Tg1 Re7 42.Ah5 Rd6 43.c3 dxc3+ 44.bxc3 Re7 45.Axg6 Axg6 46.a4 Rd6 47.Tb1 Rc5 48.Tb5+ Rc6 49.Re3 Rd6 50.Rd4 Tg8 51.Tg2 1-0.

Damljanovic, B - Lautier, J Pamplona, 1992.

1.Cf3 c5 2.e4 e6 3.d3 d5 4.Cbd2 Cc6 5.g3 g6 6.Ag2 Ag7 7.0-0 Cge7 8.Te1 b6 9.c3 a5 10.a4 Ta7 11.h4 h6 12.exd5 exd5 13.Cb3 d4 14.cxd4 cxd4 15.Af4 0-0 16.Ce5 Cxe5 17.Axe5 Ab7 18.Axb7 Txb7 19.Tc1 Cf5 20.Df3 Te7 21.Axg7 Rxd7 22.Cd2 Txe1+ 23.Txe1 Te8 24.Tc1 Te6 25.Df4 Dd5 26.Ce4 Db3 27.Df3 Dxa4 28.Tc7 Tc6 29.Df4 Txc7 30.De5+ Rf8 31.Dxc7 Dd1+ 32.Rh2 Dxd3 33.Dd8+ Rg7 34.Df6+ Rg8 35.Dd8+ Rg7 36.Df6+ Rg8 37.Dd8+ 1/2-1/2.

Makarov, M - Legky, N Leningrado, 1989.

1.e4 e6 2.d3 d5 3.Cd2 c5 4.Cgf3 Cc6 5.g3 Cf6 6.Ag2 Ae7 7.0-0 b6 8.Te1 Ab7 9.c3 Dc7 10.De2 h6 11.a4 dxe4 12.dxe4 Ca5 13.e5 Cd7 14.Cc4 Cxc4 15.Dxc4 Td8 16.De2 0-0 17.Cd2 Axg2 18.Rxd2 Tfe8 19.Cc4 Af8 20.h4 Cb8 21.Af4 Cc6 22.Tad1 Txd1 23.Txd1 Td8 24.h5 Txd1 25.Dxd1 Ce7 26.Df3 Dd7 27.b3 Cc6 28.De4 Dd5 29.Dxd5 exd5 30.Ce3 d4 31.cxd4 Cxd4 32.Cc4 Ae7 33.Ae3 Cxb3 34.f4 f5 35.g4 fxg4 36.Rg3 Rf7 37.f5 Cd4 38.Axd4 cxd4 39.Rxd4 d3 40.Rf3 Ag5 41.Cd6+ Rf8 1/2-1/2.

Tseitlin, M - Sutovsky, E Tel Aviv, 1999.

1.e4 c5 2.Cf3 e6 3.d3 Cc6 4.g3 d5 5.Cbd2 Cf6 6.Ag2 Ae7 7.0-0 b6 8.Te1 Ab7 9.c3 Dc7 10.a3 0-0-0 11.b4 dxe4 12.dxe4 Cd7 13.Db3 Cde5 14.Cxe5 Cxe5 15.Cc4 Cd3 16.Td1 Cxc1 17.Tdxc1 Rb8 18.b5 h5 19.a4 Ag5 20.Te1 h4 21.a5 hxg3 22.hxg3 Rc8 23.axb6

EDAMI El Ataque Indio de Rey.

axb6 24.Ta7 e5 25.Tea1 Th6 26.Af3 Tdh8 27.Txb7 Rxb7 28.Da2 Rc8 29.Da8+ Rd7 30.Dd5+ Re8 31.Cxe5 Td6 32.Ta8+ Td8 33.Ag4 Txa8 34.Ad7+ Rd8 35.Cc6+ 1-0.

Roselli Mailhe, B - Prates, F
Santana do Livramento, 2002.

1.e4 e6 2.d3 d5 3.Cd2 Cf6 4.Cgf3 c5 5.g3 Cc6 6.Ag2 Ae7 7.0-0 b6 8.Te1 Ab7 9.a3 Dc7 10.c3 a6 11.b4 Tc8 12.bxc5 Axc5 13.exd5 Cxd5 14.Ce4 Ae7 15.c4 Cf6 16.Ab2 0-0 17.Cxf6+ Axf6 18.Axf6 gxf6 19.Dd2 Rg7 20.Tab1 Tfd8 21.De3 Ce7 22.Ted1 Td6 23.Ch4 Axc2 24.Rxc2 Dc6+ 25.Rg1 Tcd8 26.Tb3 Dc5 27.Cg2 Cg6 28.a4 Ce5 29.Dxc5 bxc5 30.Cf4 Cxc4 31.Tc1 Ce5 32.Txc5 Cxd3 33.Cxd3 Txd3 34.Txd3 Txd3 35.Tc6 a5 36.Ta6 Td4 37.Rg2 Rg6 38.Rf3 f5 39.Ta7 f6 40.Re3 e5 41.h4 h6 42.Ta6 h5 43.Ta8 Rg7 44.Ta7+ Rg6 45.Ta8 Rg7 46.Ta7+ Rh6 47.Ta8 Rg7 1/2-1/2.

Vallejo Pons, F - Russek Libni, G
Torre mem, 1999.

1.e4 e6 2.d3 d5 3.Cd2 Cf6 4.Cgf3 c5 5.g3 Cc6 6.Ag2 Ae7 7.0-0 b6 8.Te1 Ab7 9.a3 Dc7 10.c3 dxe4 11.dxe4 Td8 12.De2 0-0 13.e5 Cd7 14.h4 a6 15.b4 cxb4 16.cxb4 a5 17.b5 Ccb8 18.Cb3 a4 19.Cbd4 Cc5 20.Ab2 Ad5 21.Cg5 Axc2 22.Rxc2 Db7+ 23.Rg1 Td7 24.Tac1 h6 25.Ch3 Tfd8 26.Tc4 Cb3 27.Cc6 Td2 28.De4 Cxc6 29.bxc6 Dc7 30.Ac3 b5 31.Tb4 Axb4 32.Axb4 T2d4 33.Df3 Tc4 34.Dh5 Dxc6 35.Ae7 Tc1 36.Txc1 Dxc1+ 37.Rh2 Dd1 38.g4 Td3 0-1.

Psakhis, L - Paunovic, D
Minsk, 1986.

1.e4 c5 2.Cf3 e6 3.d3 Cc6 4.g3 d5 5.Cbd2 Cf6 6.Ag2 b6 7.0-0 Ab7 8.Te1 Ae7 9.a3 Dc7 10.c3 0-0 11.e5 Cd7 12.d4 cxd4 13.cxd4 Ca5 14.Cf1 Tfc8 15.b4 Cc4 16.h4 b5 17.Cg5 a5 18.Dh5 Axc5 19.Axc5 axb4 20.axb4 Ta4 21.Ch2 Tca8 22.Tab1 Cf8 23.Dg4 Dc8 24.h5 Cd7 25.h6 g6 26.Dh4 De8 27.Ae7 Ac8 28.Cg4 f5 29.exf6 Df7 30.f4 Cb8 31.f5 gxf5 32.Axd5 exd5 33.Dg5+ Dg6 34.Dxc6+ hxc6 35.f7+ Rxf7 36.h7 Rg7 37.Af6+ Rxh7 38.Te7+ Rg8 39.Ch6+ Rf8 40.Tf7+ 1-0.

Padevsky, N - Balster, S
Gelsenkirchen, 1991.

1.Cf3 c5 2.e4 e6 3.d3 Cc6 4.Cbd2 d5 5.g3 Cf6 6.Ag2 Ae7 7.0-0 0-0 8.Te1 b6 9.e5 Cd7 10.Cf1 Te8 11.h4 Cf8 12.C1h2 Ab7 13.Cg4 f5 14.exf6 Axf6 15.Ag5 Axc5 16.Cxc5 h6 17.Cf3 Tc8 18.c3 Tc7 19.Dd2 Dd6 20.Cge5 Cxe5 21.Cxe5 Cd7 22.f4 b5 23.Cxd7 Txd7 24.d4 Tc7 25.Af1 Ac6 26.Te5 Tf7 27.Tae1 cxd4 28.cxd4 Tf5 29.T5e3 Ad7 30.Ah3 Tff8 31.Rh2 Tf6 32.Te5 Tc8 33.Af1 Db6 34.Ad3 b4 35.De3 Tff8 36.Td1 Tfe8 37.De2 a5 38.Dg4 Dd8 39.Dg6 Df6 40.Dh7+ Rf8 41.Ag6 Ted8 42.Tde1 Re7 43.Ah5 Rd6 44.Dd3 Tc6 45.Ad1 Rc7 46.Aa4 Tb6 47.Dc2+ Rb7 48.Axd7 Txd7 49.Da4 Tc7 50.T1e2 g5 51.Dxa5 gxf4 52.Dxb6+ Rxb6 53.Txe6+ Dxe6 54.Txe6+ Rb5 55.gxf4 Tc2+ 56.Rg3 Txb2 57.f5 Txa2 58.f6 Ta8 59.Rf4 b3 60.Te7 Ta1 61.Tb7+ Rc4 62.f7 h5 63.Rg5 Tf1 64.Rxh5 b2 65.Rg6 Tg1+ 66.Rh7 Tf1 67.Rg7 Tg1+ 68.Rf6 Tf1+ 69.Re7 Te1+ 70.Rf8 b1D 71.Txb1 Txb1 72.h5 Rxd4 73.h6 Re5 74.Rg7 Tg1+ 75.Rh7 Tf1 76.Rg7 Tg1+ 1/2-1/2.

Skripchenko, A - Hanes, M
Odorheiu Secuiesc, 1993.

1.e4 e6 2.d3 d5 3.Cd2 c5 4.g3 Cf6 5.Ag2 Cc6 6.Cgf3 Ae7 7.0-0 0-0 8.e5 Cd7 9.Te1 Dc7 10.De2 b6 11.Cf1 Ab7 12.h4 Tac8 13.c3 d4 14.c4 a6 15.Af4 b5 16.b3 bxc4 17.bxc4 Cb6 18.a4 Cb4 19.C1h2 Ac6 20.Cg4 Dd8 21.Cg5 Cxa4 22.Cf6+ gxf6 23.exf6

EDAMI El Ataque Indio de Rey.

Axf6 24.Axc6 Cc3 25.Dg4 Rh8 26.Ae4 Cxe4 27.Txe4 Cxd3 28.Cxh7 Rxh7 29.Dh5+ Rg8 30.Ag5 Axc5 31.hxg5 Te8 32.Dh6 Dd6 33.g6 Tc7 34.g7 f5 35.Dh8+ Rf7 36.Dxe8+ Rxe8 37.g8D+ Re7 38.Th4 Dc6 39.Th7+ Rd6 40.Dd8+ 1-0.

Nawa, M - Talib, M
Dubai ol, 1986.

1.e4 e6 2.d3 c5 3.Cf3 d5 4.Cbd2 Cf6 5.g3 Cc6 6.Ag2 Ae7 7.0-0 0-0 8.e5 Cd7 9.Te1 Dc7 10.De2 b6 11.Cf1 Aa6 12.h4 Tac8 13.Af4 b5 14.c3 b4 15.Dc2 Tfd8 16.h5 c4 17.d4 Tb8 18.h6 g6 19.Ce3 Tb6 20.De2 Db7 21.Cg5 Cf8 22.Df3 Cb8 23.Cg4 Cbd7 24.Ae3 f5 25.exf6 Ad6 26.f7+ Rh8 27.Cf6 Ae7 28.Cg8 Ad6 29.Ch3 e5 30.Ag5 Ab8 31.Axd8 e4 32.Dg4 Te6 33.Cf4 Axf4 34.Dxf4 1-0.

Fischer, R - Geller, U
Netanya, 1968.

1.e4 e6 2.d3 d5 3.Cd2 c5 4.g3 Cf6 5.Ag2 Ae7 6.Cgf3 0-0 7.0-0 Cc6 8.Te1 Dc7 9.e5 Cd7 10.De2 b5 11.h4 a5 12.Cf1 Cd4 13.Cxd4 cxd4 14.Af4 Ta6 15.Ch2 Tc6 16.Tac1 Aa6 17.Axd5 exd5 18.e6 Dd8 19.exd7 Te6 20.Dg4 f5 21.Dh5 Dxd7 22.Cf3 g6 23.Dh6 Af6 24.Txe6 Dxe6 25.Ae5 Axe5 26.Te1 f4 27.Txe5 Dd7 28.h5 fxg3 29.hxg6 gxf2+ 30.Rxf2 hxg6 31.Dxg6+ Dg7 32.Tg5 1-0.

Kortschnoj, V - Rigo, J
Viena, 1986.

1.Cf3 d5 2.g3 Cf6 3.Ag2 e6 4.0-0 Ae7 5.d3 0-0 6.Cbd2 c5 7.e4 Cc6 8.Te1 Dc7 9.e5 Cd7 10.De2 b5 11.h4 a5 12.Cf1 b4 13.Af4 Cb6 14.C1h2 Ca4 15.Tab1 Aa6 16.Dd1 c4 17.d4 Da7 18.c3 Ab5 19.Dc2 bxc3 20.bxc3 Cxc3 21.Dxc3 Ab4 22.De3 Axe1 23.Dxe1 Aa4 24.Dc3 Tab8 25.Ta1 Db6 26.Ac1 Cb4 27.Ce1 Tfc8 28.Aa3 Cc6 29.Chf3 Ca7 30.Ac5 Cb5 31.De3 Dd8 32.Tc1 Txc5 33.dxc5 d4 34.Df4 Cc3 35.Af1 Cxa2 36.Txc4 Ab3 37.Txd4 Ad5 38.Ac4 Cb4 39.Dd2 Dc7 40.Axd5 Cxd5 41.Dc2 Dc6 42.Cg5 1-0.

Loginov, V - Stern, R
Budapest, 1991.

1.Cf3 d5 2.g3 e6 3.Ag2 Cf6 4.0-0 Ae7 5.d3 0-0 6.Cbd2 c5 7.e4 Cc6 8.Te1 Dc7 9.e5 Cd7 10.De2 b5 11.h4 a5 12.Cf1 b4 13.C1h2 Aa6 14.h5 a4 15.h6 g6 16.Cg4 Cd4 17.Cxd4 cxd4 18.Af4 Db6 19.Dd2 Tfc8 20.Ag5 Af8 21.b3 Tc3 22.Tec1 Tac8 23.f4 Dc6 24.f5 Txc2 25.Txc2 Dxc2 26.fxe6 fxe6 27.Axd5 exd5 28.Dxc2 Txc2 29.e6 Ab5 30.bxa4 Axa4 31.exd7 Axd7 32.Cf6+ Rf7 33.Cxd7 Ad6 34.Tf1+ Re6 35.Cb6 Ae5 36.Tf2 Tc3 37.Te2 Rf5 38.Cxd5 Tc5 39.Cf4 Tb5 40.Ae7 b3 41.axb3 Txb3 42.Te4 Ah8 43.g4+ Rxg4 44.Cxg6+ Rf3 45.Ch4+ Rg3 46.Ad6+ Rh3 47.Cf3 Af6 48.Rh1 1-0.

Bednarski, J - Doroshkevich, V
Polanica Zdroj, 1971.

1.e4 e6 2.d3 d5 3.Cd2 c5 4.g3 Cc6 5.Ag2 Cf6 6.Cgf3 Ae7 7.0-0 0-0 8.Te1 Dc7 9.e5 Cd7 10.De2 b5 11.h4 a5 12.Cf1 Aa6 13.Af4 Tfc8 14.Ce3 Dd8 15.Tac1 b4 16.c4 bxc3 17.bxc3 Tab8 18.Cxd5 exd5 19.e6 Cf8 20.exf7+ Rxf7 21.Ce5+ Cxe5 22.Dxe5 Ab7 23.Tb1 Cg6 24.De6+ Re8 25.Dg8+ Cf8 26.Dxg7 Tc7 27.Axc7 Dxc7 28.Axd5 Cg6 29.h5 Cf8 30.Ac6+ Rd8 31.Dxf8+ 1-0.

Marinovic, B - Stankovic, D
Cetinje, 1992.

EDAMI El Ataque Indio de Rey.

1.e4 c5 2.Cf3 e6 3.d3 d5 4.Cbd2 Cc6 5.g3 Cf6 6.Ag2 Ae7 7.0-0 0-0 8.e5 Cd7 9.Te1 b5
10.Cf1 a5 11.h4 b4 12.h5 a4 13.a3 bxa3 14.bxa3 Ta6 15.C1h2 f5 16.exf6 Cxf6 17.h6
g6 18.Af4 Ch5 19.Ae5 Cxe5 20.Cxe5 Ag5 21.Chg4 Cf6 22.f4 Cxg4 23.Cxg4 Af6
24.Cxf6+ Txf6 25.Tb1 Tb6 26.Dd2 Txb1 27.Txb1 Tf7 28.Dc3 g5 29.Dxc5 gxf4 30.Tb8
Tc7 31.Dd4 Dg5 32.gxf4 Dg3 33.Df6 Txc2 34.Txc8+ Txc8 35.Dxe6+ Rf8 36.Dxc8+ 1-0.

Nevednichy, V - Ranieri, F
Valle d'Aosta, 2003.

1.e4 e6 2.d3 d5 3.Cd2 Cf6 4.Cgf3 c5 5.g3 Cc6 6.Ag2 Ae7 7.0-0 0-0 8.Te1 b5 9.e5 Cd7
10.h4 a5 11.Cf1 b4 12.h5 Aa6 13.h6 g6 14.C1h2 a4 15.Af4 a3 16.b3 Tc8 17.Dd2 Db6
18.Ag5 Dd8 19.Axe7 Dxe7 20.Df4 Ca7 21.Cg4 Cb5 22.Ah3 Cc3 23.Cf6+ Cxf6 24.exf6
Dc7 25.Ce5 Ab7 26.Dg5 Tfe8 27.Cxg6 fxe6 28.Axe6+ Txe6 29.Txe6 d4 30.Tae1 Cd5
31.T1e5 Dd7 32.f4 Tf8 33.Te7 Dc6 34.f7+ Txf7 35.Te8+ Tf8 36.Txf8+ Rxf8 37.Dd8+
Rf7 38.Dh8 1-0.