

EL ATAQUE PANOV



¿Cómo enfrentar la Defensa Caro-Kann? En un pack anterior publicamos un excelente trabajo sobre la Variante Clásica que nace después de 1.e4 c6 2.d4 d5 3.Cd2 dxe4 4.Cxe4 Af5, la línea natural, que sin embargo no rompe la solidez de esta defensa.

En esta ocasión presentamos una línea más incisiva, más peligrosa, el Ataque Panov, que surge después de 1.e4 c6 2.d4 d5 3.exd5 cxd5 4.c4.

Si ya tengo una variante contra la Caro-Kann, ¿por qué he de estudiar otra? ¿por qué precisamente esta? Pues porque el Ataque Panov transpone a muchas otras variantes tanto del Peón de Rey como del Peón de Dama y porque muchas otras variantes transponen también al Ataque Panov, por ello el estudio de este pack te llevará a ampliar tus horizontes ajedrecísticos, a conocer más, a aprender. A través de su estudio podrás sentirte familiar en una amplia gama de posiciones nuevas, que aparecen en la práctica magistral con gran frecuencia.

Muchas aperturas pueden conducir a una estructura similar. Las posiciones del Ataque Panov son muy similares a otras que aparecen producto de aperturas tan diferentes como el Gambito de Dama, La Defensa Nimzoindia e incluso la Siciliana o la Alekhine. El tipo de juego que se produce es de naturaleza abierta y el lector encontrará las ideas estratégicas y planes típicos en ese tipo de posiciones.

El complemento ideal de este Pack es el del Peón Dama Aislado, que publicamos hace algunas semanas. Juntos, estos dos packs pueden hacer mucho por tu ajedrez.

Queda prohibida terminantemente la reproducción total o parcial por cualquier medio o soporte del contenido de esta publicación.

Indice de Contenidos.

Clase #1: Introducción.....	3
Clase #2: EL Ataque Panov con Blancas.	6
Clase #3: EL Ataque Panov con Negras.....	12
Clase #4: Como jugar El Ataque Panov con ambas piezas.....	18
Clase #5: Juego correcto en la apertura con ambas piezas.....	20
Clase #6: Medios Juegos Típicos que se derivan de esta apertura.....	22
Clase #7: Finales Típicos en El Ataque Panov.	25
Clase #8: Análisis de partidas demostrativas.....	29
Clase #9: Análisis de partidas demostrativas (II).	32
Clase #10: La Teoría del Ataque Panov.....	36

Clase #1: Introducción.

El Ataque Panov hace honor al nombre de su autor, el muy reconocido jugador ruso, Vasily N. Panov, gran teórico que realizó los mayores aportes a esta línea durante la primera mitad del siglo XX.

Este sistema de juego está enmarcado dentro de los sistemas **semiabiertos** de las aperturas en el Ajedrez. Y está recomendado para jugadores que gusten de posiciones de corte estratégicas, pero con mucho dinamismo, donde predominen las amenazas y el juego activo.

El Ataque Panov se emplea contra La Defensa Caro-Kann, introducida en la práctica en el año 1866 por el maestro húngaro Mark Kann y analizada unos años más tarde por el alemán H. Caro. De ahí claro la unión de los apellidos de estos jugadores a la hora de nombrar dicha defensa, "Caro-Kann".

La idea temática del planteo Caro-Kann es análoga a la de la Defensa Francesa (1... e6), es decir, prepara el avance 2... d5 para fijar el centro, o compartir su hegemonía con el bando blanco, en caso de que éste opte por el cambio de los Peones. Tiene la ventaja sobre la Francesa de que el Alfil Dama no queda por detrás de la cadena de peones; pero en cambio, hay que destacar este mortificante elemento y es que: *el negro debe proceder a la liberación... c5 en la mayoría de los casos para mantener el equilibrio, y ello supone, en esta apertura, una pérdida de tiempo, ya que el peón alfil dama necesita dos movimientos para alcanzar su cuarta casilla.*

Es esta Defensa una de las más jóvenes en la práctica magistral y en los estudios teóricos. Hasta el primer tercio del siglo XX era considerada como "irregular" y escasamente usada, ello sin duda debido al poco éxito que uno de sus autores, H. Caro, alcanzó con ella. La Defensa Caro-Kann queda planteada después de las jugadas 1.e4 c6.



Y en la gran mayoría de las partidas se sigue con 2.d4 d5



La elección de una variante específica contra la Defensa Caro Kann pasa en primer lugar por una cuestión de gusto y preferencias estratégicas en general. Muchos jugadores optan por 3.Cd2 (ó 3.Cc3) dxe4 4.Cxe4 y después de 4...Af5 alcanzamos la variante clásica de esta defensa.



En nuestra creciente colección de packs disponibles encontrarás uno excelente sobre la Variante Clásica de la Caro-Kann, a cargo del MI argentino Sergio Slipak.

En este Pack, nos ocupamos del Ataque Panov, que es otra forma en que las blancas abordan la Caro-Kann, con un planteamiento incisivo y peligroso para quienes no están familiarizados con él. Una particular importancia del Ataque Panov es que lleva a posiciones que se obtienen también de variantes del Peón Dama, por lo cual te servirá para ampliar tus horizontes sobre este tipo de posiciones en general.

El ataque Panov comienza con las jugadas **1.e4 c6** (planteando la Defensa Caro – Kann) **2.d4 d5 3.exd5 cxd5 4.c4**, esta última jugada es característica del Ataque, sería justo señalar que fue empleada por primera vez por Schlechter, pero es Panov quien la ha analizado dándole el justo valor que tiene.



Cuando en los primeros años vio la luz este revolucionario sistema de juego, inmediatamente los más fuertes jugadores de la época lo tomaron como su línea favorita contra la sólida Defensa Caro–Kann, tales como Alekhine, Botvinnik, Flohr, entre otros. Y para ser más exactos se consideró durante un tiempo la refutación de la Caro–Kann.

No obstante los estudios de Flohr, Botvinnik, por tan sólo mencionar a dos de los más importantes, ya en la primera mitad del siglo pasado despejaron todas las dudas de sí la Defensa Caro–Kann desaparecía a manos del Ataque Panov.

Hoy en día El Ataque Panov no es ni por asomo la refutación de la Caro–Kann, pero si es cierto que es un sistema muy utilizado por los jugadores que buscan actividad dentro de una defensa bastante sólida. De hecho prepara a los ajedrecistas menos

experimentados para jugar sistemas más clásicos dentro de la propia Caro–Kann, y no limita la fantasía e imaginación de los jugadores que comienzan a jugar Ajedrez, por las características propias del Ataque Panov, ya lo dice el nombre **Ataque**, esta atacando y por tanto juega en busca de actividad.

Como punto a nuestro favor podemos señalar que los más grandes jugadores de ajedrez de la actualidad la han empleado en un momento de su carrera, o la tienen incluida en su repertorio de aperturas como un arma fundamental a la hora de enfrentar la Caro–Kann, tal es el caso de Anatoly Karpov, Boris Gelfand, Gary Kasparov, Valery Salov, Vassily Ivanchuk, Judit Polgar y otros muchos conocidos grandes maestros.

Clase #2: EL Ataque Panov con Blancas.

En esta clase veremos aspectos básicos en el juego de esta apertura con blancas, podremos conocer los planes estratégicos básicos, las ideas mas frecuentes y citaremos algunas partidas modelos en esta fase de juego. Para que usted pueda profundizar en sus estudios.

El plan de juego del primer jugador queda marcado desde el mismo comienzo de la lucha, esta claro que el fundamento de su juego en esta apertura es la ocupación del centro con peones, pero lo realiza con una característica y es que pone tensión al centro en la cuarta jugada, es decir, después de 1.e4 c6 2.d4 d5 3.exd5 cxd5 4.c4, ya con esta jugada el blanco pone tirantez en el centro.

Aunque claro que existen varias ideas o formas de jugar en este tipo de posiciones, de forma general el blanco tiene dos planes fundamentales, los cuales son:

Primero: las blancas tratan de aprovechar la mayor cantidad de peones que tienen en el flanco dama, avanzando rápidamente los peones en ese sector del tablero con c5, con la consecuente ventaja en espacio que esto le aporta. Para de esta manera conseguir un peón pasado en la posición mediante b4-a4-c5 y c6, la idea del juego blanco aquí es ubicar piezas en el flanco dama, mediante Ca4 ó Cb5; Af4 (mirando en la diagonal h2-b8 hacia el flanco dama) ó Ae3 (reforzando el centro) y luego sus torres, claro esto sucede sin descuidar un posible contraataque negro en el centro.



Ejemplo de este tipo de juego lo tenemos en:

Smirin, I - Vysochin, S; Groningen, 1996.

1.c4 c6 2.e4 d5 3.exd5 cxd5 4.d4 Cf6 5.Cc3 e6 6.Cf3 Ae7 7.c5 b6 8.b4 a5 9.Af4 axb4 10.Cb5



10...Ca6 11.c6 0-0 12.Ad3 Ce4 13.0-0 Cd6 14.Ce5 Cxb5 15.Axb5 Cc7 16.Ad3 Aa6 17.Axa6 Txa6 18.Cd7 Te8 19.Dg4 Cb5 20.Ae5 g6 21.Tfe1 Ta3 22.Te3 Ca7 23.Txa3 bxa3 24.Df4 Ag5 25.c7 De7 26.Cf6+ Dxf6 27.Dxf6 Axf6 28.Axf6 Tc8 29.Tc1 Rf8 30.g4 Re8 31.Tc3 Rd7 32.Txa3 Txc7 33.Th3 Cb5 34.Txh7 Rc6 35.h4 Cc3 36.h5

gxh5 37.gxh5 Ce4 38.Ae5 Ta7 39.Tg7 Ta8 40.Txf7 Tg8+ 41.Tg7 Tg7+ 42.Axg7 Rd7 43.h6 Cg5 44.a4 Re7 45.Rg2 Rf7 46.Ae5 Rg6 47.Ac7 Ce4 48.Axb6 1-0

Botvinnik – Pomar, Munich 1958.

1.c4 c6 2.e4 d5 3.exd5 cxd5 4.d4 Cf6 5.Cc3 e6 6.Cf3 Ae7 7.c5 0-0 8.Ad3 b6 9.b4 a5 10.Ca4 Cfd7 11.b5 bxc5 12.dxc5 e5



13.c6 e4 14.cxd7 Cxd7 15.0-0 exf3 16.Dxf3 Ce5 17.Dg3 Cxd3 18.Dxd3 Ad6 19.Aa3 Tb8 20.Axd6 Dxd6 21.Tfd1 Ae6 22.Cc3 Da3 23.Tab1 Tfc8 24.Tb3 Dc5 25.Ce2 Dc2 26.Cd4 Dxa2 27.Ta3 Dc4 28.De3 Te8 29.Dd2 Ad7 30.Txa5 Axb5 31.h3 Ad7 32.Ta7 Ae6 33.Tc1 Db4 34.Dxb4 Txb4 35.Cxe6 fxe6 36.Tcc7 Th4 37.Txg7+ Rh8 38.Rh2 Tf8 39.Tge7 Th6 40.f3 Rg8 41.Tad7 Tff6 42.Tg7+ Rh8 43.Tge7 Rg8 44.Rg1 Tf8 45.Rf2 Tff6 46.Td8+ Tf8 47.Td6 Tff6 48.Tb6 Rf8 49.Td7 Rg8 50.Ta6 Thg6 51.Ta8+ Tf8 52.Txf8+ Rxf8 53.Txh7 Re8 54.f4 d4 55.Ta7 Tf6 56.Rg3 Tf5 57.Ta2 Re7 58.Td2 Td5 59.Rf3 Rd6 60.Re4 Rc5 61.Tc2+ Rd6 62.g4 Ta5 63.Td2 Re7 64.Txd4 Ta3 65.Td3 Ta4+ 66.Rf3 Rf6 67.Te3 Ta1 68.g5+ Rf7 69.Rg4 Ta4 70.h4 Tb4 71.Te5 Tb1 72.Ta5 Tg1+ 73.Rh5 Tf1 74.Ta7+ Rf8 75.Rg6 Txf4 76.h5 e5 77.h6 e4 78.h7 1-0

Euwe, M - Kramer, H; Holanda, 1941.

1.e4 c6 2.d4 d5 3.exd5 cxd5 4.c4 Cf6 5.Cc3 e6 6.Cf3 Ae7 7.c5 b6 8.b4 a5 9.Ca4 Cfd7 10.Ab5 0-0 11.Af4 bxc5 12.bxc5 Aa6 13.Axa6 Txa6 14.0-0 Cc6 15.Te1 Af6 16.Tb1 Dc8 17.Dd2 Te8 18.Cc3 e5



19.Cxd5 exf4 20.Txe8+ Dxe8 21.Cc7 Dc8 22.Cxa6 Dxa6 23.d5 Cce5 24.c6 Cxf3+ 25.gxf3 Cf8 26.Dxf4 Dd3 27.De4 Dd2 28.c7 Dc3 29.d6 h5 30.Db7 Ad4 31.c8=D Axf2+ 32.Rh1 1-0

Segundo: como segundo plan estratégico en la posición las blancas mantienen la situación de tensión en el centro hasta que sea apropiado definirla, llegándose por lo general a una posición típica del Ajedrez que se denomina Peón Dama Aislado. Una posición típica que para cualquier ajedrecista es indispensable conocer y más que conocer es necesario dominar bien.

NOTA DE LA REDACCIÓN: Está disponible dentro de la Colección de Packs de Estrategia el Pack sobre el Peón Aislado.

Aquí las blancas al quedar con el Peón Dama Aislado deben jugar activamente en la posición, buscando siempre las jugadas mas dinámicas o de ataque. Se deben colocar las piezas en concordancia con lo antes mencionado, es decir, un caballo fuerte en e5, jugar los alfiles a diagonales activas, por ejemplo el alfil de casilla blancas ubicarlo en c2 (Ad3-c2 ó Ac4-b3-c2). El alfil de casillas negras llevarlo a g5 (Ag5) para presionar el enroque negro, las torres ubicarlas en las columnas centrales 'c' y 'e', la dama en la diagonal b1-h7 y por delante del alfil de casillas blancas que unido por lo general a este se forma la llamada "batería", que siempre apunta al flanco rey casilla h7.

Pero no solo pueden las blancas ubicar sus piezas apuntando al enroque negro (que por lo general se hará en estas posiciones en el flanco rey), también pueden aprovechar la ubicación de sus piezas en el centro para buscar una apertura central, con el avance del Peón Dama Aislado mediante d5 y d6, que en un momento determinado les pueda ser favorable.



Veamos seguidamente algunos ejemplos de partidas de este sistema de juego.

Portisch, L - Pomar Salamanca, Málaga(4), 1964.

1.c4 c6 2.e4 d5 3.exd5 cxd5 4.d4 Cf6 5.Cc3 e6 6.Cf3 Ae7 7.cxd5 Cxd5 8.Ad3 Cc6 9.O-O O-O 10.Te1 Af6 11.Ae4 Cce7 12.Dc2 Cg6 13.Db3 Cge7 14.Ce5 Db6 15.Dc2 h6 16.Ae3 Cxe3 17.Txe3 Td8 18.Td1 Axe5 19.dxe5 Ad7 20.Td6 Ac6 21.h3 Dc5



22.Cd5 Dxc2 23.Cxe7+ Rf8 24.Cg6+ fxg6 25.Axc2 Re7 26.Ab3 Ad7 27.Tg3 Rf7 28.Tc3 Ac6 29.Txe6 Ad5 30.Td6 Txd6 31.exd6 Axb3 32.Txb3 b6 33.Tc3 Rf6 34.Tc7 Td8 35.d7 a5 36.Tb7 Rf7 37.h4 a4 38.Rf1 b5 39.Re2 Re7 40.Rd3 Txd7+ 41.Txd7+ Rxd7 42.Rd4 Rd6 43.b4 g5 44.h5 a3 45.f3 Re6 46.Rc5 Rf5 47.Rxb5 1-0

Nunn, J - Campora, D; Biel, 1983.

1.e4 c6 2.d4 d5 3.exd5 cxd5 4.c4 Cf6 5.Cc3 e6 6.Cf3 Ae7 7.cxd5 Cxd5 8.Ad3 Cc6 9.O-O O-O 10.Te1 Af6 11.Ae4 Cce7 12.Ce5 g6 13.Ah6 Ag7 14.Axg7 Rxg7



15.Df3 Cf6 16.Axb7 Axb7 17.Dxb7 a5 18.Df3 Dxd4 19.Tad1 Db4 20.Cd7 Cxd7 21.Txd7 Cd5 22.Txe6 Cxc3 23.Tee7 Rg8 24.Txf7 Ce2+ 25.Rf1 Dxb2 26.Dd5 Cg3+ 27.hxg3 Da1+ 28.Re2 Tae8+ 29.Rf3 Rh8 30.Rg4 h5+ 31.Rh4 Dh1+ 32.Rg5 Dc1+ 33.f4 Txf7 34.Txf7 De3 35.Rh6 1-0

Velimirovic, D - Bohm, H; Amsterdam, 1976.

1.e4 c6 2.d4 d5 3.exd5 cxd5 4.c4 Cf6 5.Cc3 e6 6.Cf3 Ae7 7.cxd5 Cxd5 8.Ad3 Cc6 9.O-O O-O 10.Te1 Cf6 11.a3 b6 12.Ac2 Ab7 13.Dd3 g6 14.Ah6 Te8 15.Tad1 Af8 16.Ag5 Ae7 17.Ab3 Cd5 18.Axd5 Axd5



19.Axc6 Axc6 20.d5 exd5 21.Txe8+ Axe8 22.Cxg5 Dxg5 23.Dd4 Ac6 24.h4 De7 25.Cxd5 Axd5 26.Dxd5 Te8 27.h5 De5 28.Dd7 Te7 29.Dd8+ Te8 30.h6 Rf8 31.Dd7 a5 32.g3 g5 33.Dd3 Rg8 34.Dd6 De2 35.Td2 De1+ 36.Rh2 De6 37.Dxe6 fxe6 38.Td7 Tc8 39.Tg7+ Rf8 40.Txh7 Tc2 41.Tb7 Rg8 42.Rh3 Txb2 43.Rg4 Txf2 44.Rxg5 Tf8 45.g4 e5 46.Rh5 1-0

Pueden aparecer otro tipo de posiciones cuando las negras responden con la jugada 5...g6. Las blancas deben de evitar entrar en una posición clásica del peón dama aislado (las vista hasta aquí) por la sencilla razón de que las negras están mucho mejor preparadas, han jugado g6 defendiendo la diagonal b1-h7, donde las blancas por lo general ubican la "batería" y el alfil ya esta colocado en g7. Es por eso que las blancas buscan la hegemonía central con la jugada cxd5, tratando de imponer el centro y evitar siempre que las negras puedan desarrollar sus piezas armónicamente, lo mismo buscan presionando en el flanco dama llevando la dama a b3, para evitar que este se desarrolle normalmente.

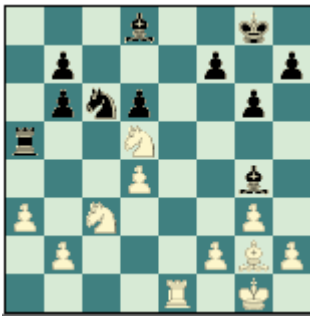
Para lograr esto las blancas realizan las maniobras de Ae2-f3 (evitando que las negras puedan jugar Ag4) ó en su defecto Cge2, g3 y Ag2.



Veamos a continuación algunas partidas de lo que se acaba de explicar.

Tal, M - Botvinnik, M; Moscú, 1966.

1.e4 c6 2.d4 d5 3.exd5 cxd5 4.c4 Cf6 5.Cc3 g6 6.Db3 Ag7 7.cxd5 0-0 8.Cge2 Ca6 9.g3 Db6 10.Dxb6 axb6 11.Ag2 Cb4 12.0-0 Td8 13.d6 exd6 14.Ag5 Te8 15.a3 Cc6 16.Tfe1 Ag4 17.Axf6 Axf6 18.Cd5 Ad8 19.Cec3 Txe1+ 20.Txe1 Ta5



21.Ce3 Ad7 22.Cc4 Ta8 23.d5 Cd4 24.Cxd6 Tb8 25.Cce4 f6 26.Cc4 Rf8 27.h3 Cb3 28.Af1 b5 29.Ccd6 f5 30.Te3 fxe4 31.Txb3 Re7 32.Cxe4 Tc8 33.g4 Tc1 34.Rg2 Te1 35.f3 Td1 36.d6+ Rf7 37.Axb5 Ae6 38.Tc3 Td4 39.Td3 Txd3 40.Axd3 Ad5 41.Cc5 b6 42.Ae4 Ae6 43.Cd3 Ab3 44.f4 Re6 45.f5+ 1-0

Kobalija, M - Ponomariov, R; Rimavska Sobota (6), 1996.

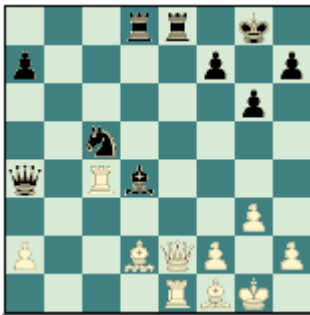
1.e4 c6 2.d4 d5 3.exd5 cxd5 4.c4 Cf6 5.Cc3 g6 6.cxd5 Ag7 7.Db3 0-0 8.Ae2 Cbd7 9.Af3 Cb6 10.Cge2 Ag4



11.Axg4 Cxg4 12.a4 Cf6 13.Cf4 Dd7 14.a5 Cc8 15.0-0 Cd6 16.Td1 Tac8 17.Cd3 Cfe4 18.Ae3 Cxc3 19.bxc3 Db5 20.Ta3 Tc4 21.Ce5 Tc7 22.c4 Dxb3 23.Txb3 f6 24.c5 fxe5 25.cxd6 exd6 26.dxe5 Axe5 27.Axa7 Ta8 28.Ab6 Tc2 29.g3 Tac8 30.Ae3 T8c7 31.Rg2 Ta2 32.Tb5 h5 33.Tdb1 Ta4 34.Rh3 Ta2 35.Rg2 Ta4 36.h3 Tf7 37.Tc1 Ad4 38.Axd4 Txd4 39.Tc3 Rg7 40.Tf3 Ta4 1-0

Adams, M - Granda Zuniga, J; Madrid, 1998

1.e4 c6 2.d4 d5 3.exd5 cxd5 4.c4 Cf6 5.Cc3 g6 6.Db3 Ag7 7.cxd5 0-0 8.Cge2 Ca6 9.g3 b5 [muy interesante, Ftacnik: "La diferencia entre el desarrollo de las piezas de ambos bandos, es simplemente sorprendente. El rey negro ya esta seguro y seco, pero las blancas necesitan al menos dos movimientos para igualarlos. Grana Zuniga decide retar a las blancas con el sacrificio de un segundo peón" Otras posibilidades son 9...Db6 ; Y 9...b6 10.Ag2 Ab7 11.0-0 Dd7 12.Te1 Tfe8 13.a4 Cc7 14.Cf4 Tad8 con igualdad, 0-1 Linnemann,R-Kasnitz,M/BL2-W 1989/BL2 (21); también se ha jugado la más débil 9...Cc7 10.Ag2 Tb8 11.Af4 con ligera ventaja blanca, 1/2-1/2 Jansa,V-Csom,I/Budapest 1970/MCD-r7 (23)] **10.Cxb5 Cxd5 11.Ag2 Ae6 12.Dd1 Da5+ 13.Cbc3** [las blancas deben de cuidarse en la posición pues están muy atrasadas en el desarrollo, un error sería 13.Cec3 Tab8 clara ventaja negra] **13...Cxc3 14.bxc3 Tad8** [merecía la atención 14...Tab8 15.0-0 Ac4 con compensación por el material] **15.0-0 Ac4 16.Ad2 e5 17.Te1 Axe2 18.Dxe2 exd4 19.cxd4 Da4 20.Tac1 Axd4** [20...Tfe8 21.Ae3 Cb4 22.Dc4 clara ventaja blanca] **21.Af1 Cc5** [A una posición ventajosa para el primer jugador lleva... 21...Dxa2 22.Ag5 Dxe2 23.Axe2 Cc5 24.Axd8 Txd8 con clara ventaja blanca] **22.Tc4 Tfe8**



Ftacnik: "Un error táctico bastante inusual, las negras pretenden resolver el problema de sus piezas sin sostén. Desafortunadamente para ellas la idea puede ser refutada con estilo." La mejor jugada blanca en la posición es 22...Dxa2 23.Ah6 Dxe2 24.Txe2 Ce6 25.Axf8 Rxf8 con ligera ventaja blanca, Ftacnik; también era malo 22...Dd7 23.Td1 Df5 24.Ah6 Dxf2+ (24...Tfe8 25.Tcxd4 ventaja decisiva blanca) 25.Dxf2 Axf2+ 26.Rxf2 Txd1 27.Axf8 clara ventaja blanca; 22...Dc6 error por la simple 23.Ab4 **a)**23.Ah6 Tde8 (**a)**23...Tfe8 24.Txd4 ventaja decisiva) 24.Dd2 Txe1 25.Dxe1 Td8 mínima ventaja blanca; **b)**23.Ag5 f6 (**b)**23...Tde8 24.Ae7 Dd7 25.Dd2 Txe7 26.Txd4 Dc7 ligera superioridad blanca) 24.Ah6 Tde8 25.Dd2 Txe1 26.Dxe1 ligera ventaja blanca; 23...Tde8 (23...Tfe8 24.Txd4 ventaja decisiva) 24.Dd2 Txe1 25.Dxe1 Dd5 26.Dd2 Td8 27.Txd4 con posición ganadora] **23.Dxe8+** la mejor jugada en la posición, sin lugar a dudas **23...Txe8 24.Txa4** [24.Txa4 Txe1 25.Txd4 ganando] **1-0**

Para concluir podemos decir que las blancas tienen dos ideas fundamentales de jugar el Ataque Panov, *primero*: utilizando la mayoría de peones que tienen a su disposición en el flanco dama desde la apertura con la jugada c5, y *segundo*: jugar con el Peón Dama Aislado y desarrollar un fuerte ataque en el flanco rey o en su defecto buscar el avance de dicho peón para provocar una liquidación central que le sea favorable.

Clase #3: EL Ataque Panov con Negras.

En esta clase podemos dar continuidad al mismo estilo de trabajo de la clase anterior. Lo que en esta ocasión nos centramos en el juego del segundo jugador, los planes estratégicos típicos a seguir, las ideas mas frecuentes y citamos partidas para la ampliación de sus conocimientos sobre esta línea de juego. En otras palabras, en esta clase el propósito fundamental es que usted pueda aprender el objetivo esencial de esta variante con las piezas negras.

En muchas de las variantes del Ataque Panov, la disposición de las piezas negras depende en gran medida de la disposición de las piezas blancas, es decir, las negras esperan a que las blancas escojan un plan de juego y entonces desarrollan sus piezas de la mejor manera para contrarrestar las ideas de su rival.

Las negras también disponen de dos planes o ideas fundamentales, **Primero:** frente al avance de las blancas en el flanco dama con c5 (la idea del primer jugador ya la sabemos de la clase anterior) las negras optan por un contra avance enérgico en el flanco dama con b6 y a5 rápidamente, la idea central es evitar que las blancas puedan pasar un peón fácilmente en la posición. El plan de las negras es aprovechar la ventaja en desarrollo que tienen en el flanco dama, para de esta manera evitar que las blancas puedan apoyar el avance de los peones.



Es de notar la insuficiencia en desarrollo de las blancas en el flanco dama y la ventaja que tienen las negras precisamente en ese aspecto y en ese sector del tablero. Los planes concluyentes para contrarrestar dicho avance son: llevar un caballo a la defensa de los peones en flanco dama, ya sea con Cbd7 ó Cfd7, apoyando el peón de b6, que a su vez esta siendo atacado por el caballo blanco de a4, sin descartar nunca la posibilidad de un contra ataque en el centro con e5.

Como ejemplo de este tipo de juego tenemos a:

Prins, L - Richter, E; Trencianske Teplice (16), 1949.

1.e4 c6 2.d4 d5 3.exd5 cxd5 4.c4 Cf6 5.Cc3 e6 6.Cf3 Ae7 7.c5 0-0 [7...b6 8.b4 a5 9.Ca4] 8.Ad3 b6 9.b4 a5 10.Ca4 Cbd7 [10...Cfd7 11.b5 bxc5 12.dxc5 Axc5 13.Axh7+ Rxh7 14.Cg5+ Rg8 15.Cxc5 con posición complicada]
11.Af4 axb4 12.c6 Cc5



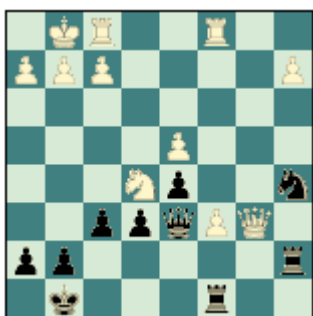
13.dxc5 bxc5 14.O-O Da5 15.Cb2 Aa6 16.Ae5 Tac8 17.Dc2 Txc6 18.Cg5 h6 19.Axa6 hxg5 20.Ae2 Cd7 21.Ag3 Af6 22.f4 c4 23.f5 Da3 24.fxe6 fxe6 25.Tab1 Dxa2 26.Ad3 Ad4+ 27.Rh1 Cf6 28.Ag6 Da3 29.Tf3 b3 30.Dd2 Da7 31.Dxg5 c3 32.Ae1 cxb2 33.Dh4 Tc1 34.g4 Ae3 35.g5 Dd4 36.Dxd4 Axd4 37.gxf6 Txf6 38.Txf6 gxf6 39.Ad3 f5 40.Rg2 Rf7 41.Ad2 Tc2 0-1

Estrin, Y - Liberzon, V; Moscú, 1959.

1.e4 c6 2.d4 d5 3.exd5 cxd5 4.c4 Cf6 5.Cc3 e6 6.Cf3 Ae7 7.c5 O-O [7...b6 8.b4 a5 9.Ca4] 8.Ad3 b6 9.b4 a5 10.Ca4 Cbd7 11.a3 axb4 12.axb4 bxc5 13.bxc5 e5 14.Cxe5 Cxe5 15.dxe5 Ce4 [15...Cd7 16.Ab2 Cxc5 17.Cxc5 Txa1 18.Dxa1 Axc5 19.O-O mínima ventaja blanca] 16.Ab2 [error, mucho mejor es 16.O-O Cxc5] 16...Da5+ 17.Rf1 [17.Cc3 Cxc3 18.Axh7+ Rh8 19.Dh5 Ca4+ 20.Rf1 Da6+ 21.Ad3+ Dh6 ventaja decisiva] 17...Ad7 18.Ac2 Db5+ 19.De2 Txa4 20.Axa4 Cd2+ 21.Re1 Dxb2 22.Td1 Axa4 0-1

Vallejo Pons, F - Van der Wiel, Elgoibar, 1998.

1.c4 c6 2.e4 d5 3.exd5 cxd5 4.d4 Cf6 5.Cc3 e6 6.Cf3 Ae7 7.c5 O-O 8.b4 b6 9.Ag5 Cc6 10.b5 Ce4 11.Ad2 Ca5 12.c6 Cxd2 13.Dxd2 a6 14.Tc1 Ab4 15.Dc2 axb5 16.Axb5 Aa6 17.O-O Axc3 18.Axa6 Txa6 19.Dxc3 Dd6 20.Ce5 Tc8 21.Dd3 Ta7 22.Db5 f6 23.Dxb6



23...Dc7 24.Dxc7 Txc7 25.Cf3 Txc6 26.Tb1 Cc4 27.Tb8+ Rf7 28.Ta1 Tca6 29.g4 Txa2 30.Txa2 Txa2 31.Tb7+ Rg6 32.Te7 Cd2 33.Cxd2 Txd2 34.Txe6 Txd4 35.h3 h5 36.gxh5+ Rxh5 37.Td6 Rg5 38.Td7 g6 39.Rg2 Td3 40.Td6 Rf5 41.h4 Td4 42.Rg3 Td1 43.Td8 Re6 44.Te8+ Rf7 45.Td8 Re7 46.Th8 Tg1+ 47.Rf3 Te1 48.h5 gxh5 49.Txh5 Rd6 50.Th8 Rc5 51.Tc8+ Rb6 52.Td8 Rc6 53.Rg4 Te6 54.f4 Rc5 55.Tc8+ Rd4 56.f5 Te4+ 57.Rh5 Re5 58.Tc5 Te1 59.Rg6 Tg1+ 60.Rf7 Tg5 61.Txd5+ Rxd5 62.Rxf6 Tg1 63.Re7 Te1+ 64.Rf7 Re5 0-1

Segundo: Las negras deben tratar de conducir la partida por las vías estratégicas, en otras palabras, jugar posicional, evitando las complicaciones tácticas.

Antes de continuar es necesario señalar que el Peón Dama Aislado es una debilidad y como debilidad al fin hay que tratarla, por tanto lo primero que deben hacer las negras es colocar un caballo fuerte en d5 (Cd5), el alfil de casillas negras llevarlo hacia f6, las torres en las columnas 'c' y 'd' presionando el peón dama aislado, el alfil de casillas negras en la gran diagonal blanca a8-h1, se realizan maniobras típicas como Cc6-e7-f5, con la simple idea primeramente de liberar la columna 'c' donde debe de estar colocada una torre negra y en segundo lugar incrementar la presión sobre El Peón Dama Aislado al máximo, llevando otra pieza menor para amenazar su captura. Veamos la siguiente posición para ver como el conductor de las piezas negras debe colocar sus piezas.



17.Cxe5 Cgxe5 18.Axe5 Cxe5 19.Txe5 Af6 20.Tee1 Axd4 21.Tad1 Axc3 22.bxc3 Dg5 23.Dg3 Dxc3 24.hxg3 Txc3 25.Td7 Txa3 26.Txb7 Txa2 27.Tee7 h5 28.f3 Rg7 29.Rh2 Rf6 30.Rg1 a5 31.Tec7 Tb2 0-1

Topalov, V - Karpov, A; Linares, 1995.

1.e4 c6 2.d4 d5 3.exd5 cxd5 4.c4 Cf6 5.Cc3 e6 6.Cf3 Ae7 7.cxd5 Cxd5 8.Ad3 Cc6 9.O-O O-O 10.Te1 Af6 11.Ae4 Cce7 12.Dd3 h6 13.Ce5 Cxc3 14.Dxc3 Cf5 15.Ae3 a5 [15...Cxe3 16.Dxe3 Db6 ligera ventaja blanca] 16.Tac1 a4 17.Ted1 Cxe3 [17...Ta5 18.Cc4 Tb5 con posición poco clara] 18.Dxe3 Db6 19.Cg4 Ag5 20.f4 Ae7 21.Ab1 Ad7 22.Dg3 [merecía la atención 22.Cxh6+ gxh6 23.Dg3+ Rh8 24.Dh3 Rg7 25.Dg4+ Rh8 26.Dh5 Rg7 (26...e5 27.Dxe5+ Df6 28.De4) 27.Tc3 Th8 28.De5+ f6 29.Tg3+ Rf8 30.Dh5 Ae8 31.Dg4 ventaja decisiva]



22...f5 23.Cxh6+ Rh7 [si 23...Rh8 24.Dh3 gxh6 25.Dxh6+ Rg8 26.Dg6+ Rh8 27.Tc3 con ventaja decisiva blanca] 24.Cg4 Tfd8 25.Ce5 Ae8 26.De3 Af6 27.g4 g6 28.gxf5 [28.h4 Rg7 29.h5 fxg4 30.hxg6 (si 30.Axg6 solo logra una posición poco clara después de... 30...Axc6 31.hxg6 Td5) 30...Td5] 28...exf5 29.Dc3 Tac8 30.Dh3+ [si 30.Dxc8 las negras obtienen un peligroso contrajuego con 30...Txc8 31.Txc8 Ac6] 30...Rg7 31.Txc8 Txc8 32.Dg2 Td8 33.Df2 [33.Axf5 Txd4 ventaja decisiva] 33...Ae7 34.h4 Df6 35.Tc1 Dxh4 36.Tc7 Rf8 37.De3 [37.Dxh4 Axh4 38.Cf3 Ag3 39.Cg5 Ad7 clara ventaja negra] 37...Ad6 38.Txb7 Axe5 [si en cambio 38...Ac5 las blancas responden 39.Td7] 39.Dxe5 [39.fxe5 Txd4 ventaja decisiva negra] 39...Dg3+ 40.Rf1 Df3+ 41.Re1 Dxb7 42.Df6+ Af7 43.Dxd8+ Rg7 44.d5 Db4+ 45.Rd1 Dd4+ 46.Rc2 De4+ 47.Rc3 [47.Rc1 Dxf4+ 48.Rc2 Dc4+ 49.Rd2 Dxd5+ ventaja decisiva negra] 47...Dxb1 48.d6 De1+ 49.Rd4 Db4+ 50.Re3 De4+ 51.Rd2 Dxf4+ 52.Rc2 Dc4+ 53.Rd2 Dd4+ 54.Rc1 [54.Rc2 Axa2 con idea de Ab3, Dd1] 54...f4 0-1

Resumiendo las negras deben de jugar sólidamente la posición, con un juego de maniobras, todo lo contrario que realiza el primer jugador.

Tercero: en este caso la idea no dista mucho del anterior plan estratégico visto por nosotros. La única característica que tiene es que las negras frente al ya consabido plan blanco de mantener la situación de tensión en el centro, pues estas simplemente optan por la jugada 5...g6, buscando varios objetivos en la posición, primero obviamente desarrollar el alfil rey por g7 colocándolo de manera "natural" sobre la gran diagonal (recuérdese que en el otro plan típico que vimos, las negras realizaban la maniobra Ae7-f6 para presionar el peón dama aislado), claro esta que si las blancas se deciden a jugar una posición clásica con el peón dama aislado, entonces las negras ganarían dos tiempos en la posición. Por otro lado la idea del juego negro es desarrollar sus piezas de la manera más efectiva posible y luchar de tú a tú por la superioridad central.



Veamos a continuación tres ejemplos de esta forma de juego.

Gelfand, B - Morozevich, A; Mónaco, 2002.

1.c4 c6 2.e4 d5 3.exd5 cxd5 4.d4 Cf6 5.Cc3 g6 6.Db3 Ag7 7.cxd5 0-0 8.Ae2 Ca6 9.Af3 Db6 10.Dxb6 axb6 11.Cge2 Cb4 12.0-0 Td8 13.d6 Txd6 14.Af4 Td7 15.Tfd1 Cfd5 16.Ag3 Cxc3 17.bxc3



17...Cc6 18.Cf4 Ta5 19.Cd3 Ta3 20.Tdc1 Ca5 21.Tab1 Cc4 22.Tb4 Cd2 23.Txb6 Cxf3+ 24.gxf3 Txa2 25.Cc5 Td5 26.Cxb7 h5 27.Cc5 Ah3 28.Tb8+ Rh7 29.Cd3 Tf5 30.Te1 g5 31.f4 Td2 32.Cc5 gxf4 33.Ah4 Af6 34.Ce4 Axh4 35.Cxd2 Tg5+ 36.Rh1 Axf2 0-1

Dzindzichashvili, R - Kamsky, G; New York, 1989.

1.e4 c6 2.d4 d5 3.exd5 cxd5 4.c4 Cf6 5.Cc3 g6 6.Db3 Ag7 7.cxd5 0-0 8.Ae2 Cbd7 9.Af3 Cb6 10.a4 a5 11.Af4 Af5 12.Td1 Tc8 13.Db5



13...Ad7 14.Dxa5 Ta8 15.Db4 Axa4 16.Cxa4 Cbxd5 17.Db3 Cxf4 18.Cc3 Ta6 19.Cge2 Tb6 20.Dc2 Cxe2 21.Dxe2 Te6 22.Ce4 Cxe4 23.Axe4 f5 24.Dc4 Dd6 25.0-0 fxe4 26.Tfe1 Rh8 27.d5 Tef6 28.Te2 Db6 29.Tf1 e3 30.f3 Tf4 0-1

Barle, J - Adorjan, A; Reykjavik (open), 1988.

1.e4 c6 2.d4 d5 3.exd5 cxd5 4.c4 Cf6 5.Cc3 g6 6.cxd5 Cxd5 7.Db3 Cb6 8.d5 Ag7 9.Ae3 0-0 10.Td1 Ca6 11.Cf3 Dd6 12.a3 Cc5 13.Db5



13...Cca4 [13...Axc3+ 14.bxc3 Ce4 15.Db3 Ad7 16.Td4 con posición poco clara]
14.Ce4 Dd7 15.Db3 [15.Da5 Cxb2 16.Axb6 axb6 17.Dxa8 Cxd1 18.Rxd1 Dxd5+
19.Ced2 Ag4 20.Da4 Axf3+ 21.gxf3 Td8 22.Dc2 Ah6 ventaja decisiva negra;
15.Db4 Df5 (15...Cxb2 16.Td4) 16.Axb6 axb6 17.b3 Cb2 18.Td2 Txa3 19.Dxa3
Dxe4+ 20.Ae2 Ac3 21.O-O Axd2 22.Cxd2 Dxe2 23.Dxb2 Td8 24.Dd4 Ae6 ventaja
decisiva negra] **15...Cxb2 16.Ab5 Dg4 17.Cg3 Cxd1 18.h3** [18.Dxd1 Ac3+
19.Rf1 Ad7 ventaja decisiva negra; un error sería 18.Rxd1 Td8 19.h3 De6 con
ventaja decisiva negra] **18...Cxe3 19.hxg4 Cxg2+ 20.Rf1 Cf4 21.Cg5 h6 22.d6**
exd6 [merecía la atención 22...hxg5 23.dxe7 Te8 24.Axe8 Ae6 clara ventaja
negra] **23.C5e4 Axc4 24.Th4 Ae6 25.Df3 Cfd5 26.Cxd6 Cc3 27.Cge4**
27...Tad8 [27...Cxb5 28.Cxb5 (28.Cf6+ Axf6 29.Dxf6 Cd7 ventaja decisiva negra)
28...Ac4+ 29.Rg1 Axb5 30.Cf6+ Axf6 31.Dxf6 Cd7 32.Db2 Ac6 33.Txh6 f6
34.Txg6+ Rf7 35.Tg3 Tae8 ventaja decisiva negra] **28.Cf6+ Axf6 29.Dxf6 Txd6**
30.Dxc3 Tc8 31.Db2 h5 32.Ae2 Tc5 33.a4 Ad7 34.Td4 Cxa4 35.Dd2 Txd4
36.Dxd4 Ac6 37.Dd8+ Rh7 38.f3 Tf5 39.Rf2 Cc3 40.Ad3 Txf3+ 41.Re1 a5
42.Rd2 Ce4+ 0-1

Clase #4: Como jugar El Ataque Panov con ambas piezas.

Cuando se comienza a estudiar cualquier apertura en el Ajedrez se comete un grave error y se empieza por estudiar la teoría sin llegar nunca a comprender la esencia de la variante.

Resulta que se le presta más atención al orden de jugadas, a lo último que se está jugando, más que al aprendizaje, al **por qué** de esta o aquella jugada. En nuestros días es muy común encontrar muchos jugadores que juegan aperturas y que no conocen tan siquiera cuales son las mejores y peores piezas de que disponen, cuales piezas deben cambiar, cuáles cuesta trabajo desarrollar, saber las casillas que son indispensables dominarlas o al menos controlarlas y por ende como encaminar su juego en el de cursar de la partida.

Y es precisamente con esta clase que aprenderemos, cual es la mejor y peor pieza, cuál cambiar, entre otras cosas más. Comenzaremos por los elementos básicos del juego en El Ataque Panov de la Defensa Caro-Kann, para poder comprender que sucede en la partida desde su mismo comienzo.

Aunque casi siempre se hace todo lo contrario, el ajedrecista por puro desconocimiento estudia la teoría y luego comienza a buscar partidas e intentar comprender el sistema. Aunque sería justo señalar que algunos casos son por falta de un material didáctico para su aprendizaje. Y es este el principal objetivo de esta clase llevarles un material que les sirva para conocer y saber los principios básicos de este sistema de juego.

Veamos entonces el juego con ambas piezas.

Con Blancas:

La característica fundamental de la apertura no brinda mayores problemas al primer jugador para desarrollar sus piezas, a los peones centrales 'e' y 'd' e inclusive en la cuarta jugada el peón 'c' ser los primeros en jugarse, el desarrollo en general de todas las piezas menores se torna fácil y sin mayores problemas. En términos más sencillos, las blancas no encuentran mayores problemas para desarrollar sus piezas.

Por otra parte, en cuanto a correlación todas las piezas del primer jugador adquieren una importancia en la posición, ya sea cuando las blancas avanzan los peones en el flanco dama o cuando se deciden a jugar con el peón dama aislado. Lo que sí se puede decir es que el alfil de casillas blancas es muy importante, pues este tiene que cumplir la función de presionar (atacar) sobre el enroque negro (en el flanco rey por lo general).

Es importante tratar de mantener las piezas sobre el tablero, evitar simplificaciones, recuérdese que la posición es semiabierta y que todas las piezas deben de cumplir una función, los caballos para presionar sobre el centro y las torres sobre las columnas centrales.

Las blancas siempre deben de luchar por el centro ya sea cuando juegan con el peón dama aislado, controlando las importantes casillas que este les brinda e5 y c5 y disputando la vital casilla de control del peón dama aislado d5. O cuando precisan jugar avanzando los peones en el flanco dama, en este caso nunca deben descuidar

la primordial casilla de e5 que es por donde debe de llegar el contrajuego de las negras en este tipo de posiciones.

Con Negras:

Es bueno señalar que para las negras, el principal “problema” que presentan, es que su alfil de casillas blancas se queda por detrás de la cadena de peones ubicado en b7 por lo general. Por lo demás las negras no presentan mayores problemas para desarrollar sus piezas, presionando en el centro.

Las casillas más importantes que las negras deben de dominar o en su defecto controlar, están en dependencia del sistema de juego que escoja el primer jugador, jugando frente al peón dama aislado, las negras deben de controlar la debilidad ocupando la casilla de d5, desde la cual fijan dicho peón evitando que este se movilice para poder de esta manera sacar un mejor provecho.

A la hora de jugar contra el avance de los peones en el flanco dama la peor pieza que tienen las negras es el alfil de casillas blancas, por el hecho de quedar sin un desarrollo útil, y es lógicamente la pieza que deben de tratar cambiar. En este particular caso, las negras deben de luchar por el control de la casilla e5 y si pueden hacerse del control de la misma para liberar su posición con e5, rompiendo en el centro y parte de la cadena de peones blancos. Por otra parte, las negras no tienen mayores contratiempos en la posición.

Clase #5: Ejemplos típicos de un juego correcto en la apertura con ambas piezas.

Hasta aquí hemos visto El Ataque Panov de una manera **teórica** puramente, en otras palabras, sólo hemos visto conceptos y formas de cómo se debe jugar la apertura, cuáles son las piezas buenas y malas, las casillas importantes en la lucha, etc.

Pues con esta clase comenzaremos a estudiar en la práctica con las aperturas de partidas clásicas y demostrativas de un excelente juego por parte de ambos bandos. Donde no se cometen errores en la apertura, ya sea por parte del blanco a la hora de incrementar su ventaja, o del segundo jugador al lograr la igualdad.

Oim - Maliutin, O; corr, 1983.

1.e4 c6 2.d4 d5 3.exd5 cxd5 4.c4 Cf6 5.Cc3 e6 6.Cf3 Ae7 7.c5 0-0 8.b4 Ce4 9.Dc2 Af6 10.Cxe4 dxe4 11.Dxe4 Cc6 12.Ad3 g6 13.Ah6 Te8 14.Ab5 clara ventaja blanca.

Wahls, M - Gruenberg, H; Hannover, 1991.

1.e4 c6 2.d4 d5 3.exd5 cxd5 4.c4 Cf6 5.Cc3 e6 6.Cf3 Cc6 7.c5 Ce4 8.Ad3 [también se ha jugado 8.Dc2] 8...Cxc3 9.bxc3 Ae7 10.0-0 0-0 11.Af4 b6 12.cxb6 axb6 13.De2 Ta3 14.Tfc1 Ad7 [14...Dd7] 15.Dc2 g6 16.Tcb1 con clara ventaja blanca.

Pavlovic, M - Magem Badals, J; Barbera del Valles, 1994.

1.c4 c6 2.e4 d5 3.exd5 cxd5 4.d4 Cf6 5.Cc3 e6 6.Cf3 Ab4 7.Ad3 dxc4 8.Axc4 0-0 9.0-0 b6 10.Ad3 Ab7 11.Ag5 Cbd7 12.Te1 Ae7 [12...Tc8] 13.De2 a6 [13...Cd5 14.De4 g6 15.Dh4 con ataque] 14.a4 Te8 [14...Cb8 15.Tad1 Cc6 16.Ce5 Cb4 17.Ab1 con ataque] 15.Tad1 Cf8 16.Ce5 Cd5 17.Dh5 g6 [17... Cg6 18.Ce4 con ataque] 18.Axe7 Txe7 19.Dh6 Cxc3 [19... Tc8 20.Ce4] 20.bxc3 con ligera ventaja blanca.

Mecking, H - Polugaevsky, L; Luzern (m/4), 1977.

1.e4 c6 2.d4 d5 3.exd5 cxd5 4.c4 Cf6 5.Cc3 e6 6.Cf3 Ab4 7.Ad3 dxc4 8.Axc4 0-0 9.0-0 b6 10.Te1 Ab7 11.Ad3 Cc6 12.a3 Ae7 13.Ac2 Te8 14.Dd3 g6 15.Af4 Tc8 16.Tad1 Ca5 17.Ce5 Cd5 18.Ad2 Cxc3 19.Axc3 Ad5 20.Aa4 Tf8 21.Cd7 Te8 con igualdad en la posición.

Kaidanov, G - Yermolinsky, A; USA (ch), 1995.

1.e4 c6 2.d4 d5 3.exd5 cxd5 4.c4 Cf6 5.Cc3 e6 6.Cf3 Ab4 7.cxd5 Cxd5 8.Dc2 Cd7 [8...Cc6] 9.Ad3 C7f6 10.0-0 Ae7 [10...0-0] 11.Ab5+ Ad7 12.Axd7+ Dxd7 13.Ce5 Cb4 14.Dd1 Dd6 muy buena jugada, logrando la paridad.



Stohl, I - Kiss, P; Slovensko, 1998.

1.c4 c6 2.e4 d5 3.exd5 cxd5 4.d4 Cf6 5.Cc3 Cc6 6.Ag5 e6 7.Cf3 Ae7 8.c5 Ce4 9.Axe7 Dxe7 10.Dd3 Cb4 11.Db5+ Cc6 12.Cxe4 [12.Ad3 Cxc3 13.bxc3 0-0 14.0-0 Dc7 15.c4 dxc4 16.Dxc4 (16.Axc4 Ad7 con idea de Ca5 y Ac6 con contra juego) 16...Ad7 igualdad] **12...dxe4 13.Ce5**



13...0-0 [13...Dc7] **14.Cxc6 bxc6 15.Dxc6 Ab7 16.Da4 Tfc8** [16...Tfc8 17.Aa6 Axa6 18.Dxa6 e5 igualdad; 16...e3 17.c6 exf2+ 18.Rxf2 Df6+ (18...Dh4+ 19.Re3 Dg5+ ligera ventaja blanca) 19.Re3 Dg5+ 20.Rd3 Df5+ 21.Re3 igualdad]

A manera de conclusión:

Como podemos ver para un excelente juego en El Ataque Panov no se necesita de grandes conocimientos teóricos en la apertura, los principios básicos del juego en las aperturas no varía en nada, dominio del centro, desarrollo de las piezas menores tratando de obstruir el desarrollo armónico de nuestro rival, enrocar rápidamente al rey, entre otros. Si se violan cualquiera de estos principios se pueden ver en grandes aprietos en una variante donde se respetan de manera "natural", bastante estos propios principios.

Clase #6: Medios Juegos Típicos que se derivan de esta apertura.

En la clase anterior vimos la manera correcta de jugar las aperturas en las que uno u otro bando obtenían ventaja (generalmente en el caso del primer jugador) o en su defecto igualaban la posición sin muchos problemas (en el caso de las negras). Ahora vamos a estudiar ejemplos típicos del medio juego en que pueden derivarse de este sistema de juego.

Pues bien, una vez terminado el desarrollo de las piezas menores, enrocado el rey en algunos de los flancos y ya las piezas mayores (torres específicamente) ubicadas en las columnas centrales o en las que se piensan abrir, se puede decir que ha concluido la primera fase del juego conocida como la apertura y esta le da paso al medio juego.

Pero como toda etapa del juego en el Ajedrez, este Medio Juego tiene sus propias características de acuerdo generalmente a la estructura de peones. Pues esta les da a cada jugador la forma y manera de conducir la partida a partir de este momento, de hay la vital importancia que el estudio de este período del juego tiene.

El medio juego esta caracterizado por tener un centro fijo en algunas ocasiones, y en otras pues se juega con el Peón Dama Aislado. En otras palabras hay dos Medios Juegos Típicos fundamentalmente que se derivan de esta apertura. Comencemos por el primer ejemplo:



Sturua, Z - Kutirov, R; Yerevan (ol), 1996.

[Jardines/Aguilera]

Y aquí estamos en presencia de un medio juego típico de un Ataque Panov en la Caro-Kann, donde hace su presencia en el peón dama aislado. En esta posición ya sabemos de clases anteriores donde van ubicadas las piezas y él porque de dicha colocación (consulte a las clases de las Aperturas, #2 y 3 para ambos bandos) solo recordar que el juego blanco debe ser activo y que las negras deben de llevar los causes del juego por la tranquilidad.

15.Df4 Ad5 [la mejor respuesta negra, ahora sí 15...Cd5 hubiese sido más débil a causa de 16.Dh4 g6 (16...h6 17.De4) 17.Dh6 con clara ventaja blanca] **16.Dh4 g6** [16...h6 17.Cxd5 (merecía la atención 17.Axh6 Axf3 (la mejor jugada negra, sí 17...gxh6 18.Dxh6 Axf3 19.gxf3 Cxd4 20.Rh1 con ventaja decisiva, Makarichev) 18.Axg7 (18.gxf3 Cxd4 19.Rh1 Cxc2 20.Axg7 Ch7 21.Dg3 Ah4 22.Dg1 Dg5 ventaja decisiva para el segundo jugador) 18...Ch5 19.Dh3 Rxg7 20.Dxf3 Th8 21.d5 posición complicada) 17...Dxd5 (17...Cxd5 18.De4; 17...exd5 18.Axh6 gxh6 19.Dxh6) 18.Ae3 y las blancas solo tienen una ligera ventaja en la posición] **17.Cxd5 Cxd5 18.Tad1 Dd6** [un error hubiese sido 18...Cxd4 19.Txd4 Txc2 20.Txd5 clara ventaja blanca] **19.Ab3** ahora las blancas solo tienen una ligera ventaja en la posición **19...f6** [la textual es un poco débil, a una posición más

interesante lleva 19...Tfe8 20.Axe7 Ccxe7 21.Cg5 h5 22.g4 con una posición muy interesante, donde parece que las blancas tienen una peligrosa iniciativa, con idea de si las negras cometen el error de... 22...Rg7 23.gxh5 Th8 24.h6+ Txh6 25.Dxh6+ con ventaja decisiva] **20.Dg4** [la mejor jugada blanca, un error sería 20.Dh3 fxg5 21.Txe6 Dd8 22.Ce5 Cxd4 23.Txd4 Tc1+ 24.Td1 Txd1+ 25.Axd1 Cf4 ganando material] **20...Rf7** [20...fxg5 21.Txe6 Dd8 (21...Dd7 22.Txg6+) 22.De4 Tf5 23.Ce5 Makarichev] **21.Ah6 Tfe8** [error, aunque en honor a la verdad es difícil recomendarle algo al segundo jugador, pero mucho mejor era 21...Tfd8 dejando a las blancas solo con clara ventaja] **22.Txe6**



22...Dxe6 23.Te1 Dd6 [23...f5 24.Txe6 fxg4 (24...Rxe6 25.Dg3 ventaja decisiva) 25.Axd5 Ted8 26.Txc6+ Txd5 27.Txc8 gxf3 28.gxf3 Txd4 29.Tc7 ventaja decisiva; 23...Dxg4 24.Axd5+ De6 25.Axe6 mate] **24.Af4 Dd8** [de los males el peor 24...f5 25.Dh3 Dxf4 26.Dxh7+ Rf6 27.Axd5 Cd8 28.Ce5 ventaja decisiva; tal vez deba una defensa más obstinada 24...h5 25.Dxc8 Txc8 26.Axd6 Axd6 27.Axd5+ ventaja decisiva] **25.De6+ Rg7 26.Axd5 g5 27.Df7+** [27.Df7+ Rh8 28.Ae4] **1-0**

Veamos seguidamente el segundo ejemplo.



Heyken, E - Hort, V; Alemania 1993.

[Jardines/Aguilera]

Aquí estamos en presencia del otro medio juego típico del Ataque Panov. Las blancas se han decidido a movilizar sus peones en flanco dama, para tratar de pasar un peón rápidamente y ahogar a las piezas negras. **10.Af4 Ce4** jugada típica en la posición que se puede realizar una vez que el peón de 'b' abandona su lugar de origen, ya que el caballo blanco de c3 esta sin sostén **11.Tc1 a5** con la sencilla idea de abrir las columnas en el flanco dama para que su torre pueda penetrar y molestar a las piezas menores del primer jugador **12.a3 axb4 13.axb4 bxc5 14.bxc5 Ta3 15.Cb1** [un débil sería 15.Axe4 dxe4 16.Ce5 Cc6 y las negras no tienen problemas en la posición] **15...Da5+** buscando una posición simplificadora, que solo favorece el equilibrio en la posición **16.Ad2 Cxd2 17.Dxd2 Dxd2+ 18.Rxd2 Ta7 19.Re3 Cc6** bloqueando al peón pasado blanco y atacando su base al mismo tiempo **20.Cc3 Tfa8** y esta es la posición que logro ver en sus cálculos Hort, completo equilibrio **21.Cb5 Ta4 22.Cd6** [un poco apresurado, si las blancas hubiesen jugado 22.The1 las negras simplemente responden con 22...Af6 con idea de si las blancas juegan la dudosa y poco activa jugada 23.h3 e5 24.dxe5 Cxe5

25.Cxe5 Axe5 26.Rf3 Tf4+ 27.Re2 Ac6 28.Cd6 Ad4 entonces el negro saca una ligera ventaja en la posición] **22...Aa6 23.Axa6 T4xa6 24.Tc3** [error había que hacer en la posición 24.Cb5] **24...f6** [devolviendo el favor al primer jugador muy débil, la posición pedía a gritos 24...Axd6 25.cxd6 Ca5 26.Ce5 Txd6 27.Ta1 h5 con ventaja para las negras] **25.Tb1** [la última oportunidad para conservar el caballo era 25.Cb5]



25...Axd6 por fin!!!! **26.cxd6 Td8 27.Tb7 Ca5 28.Te7 Cc4+ 29.Rf4 Tdxd6** clara ventaja negra, las blancas han perdido peón innecesariamente **30.Tc2 Rf8 31.Tc7 Tdc6 32.Td7 Ta8** [a una victoria más rápida llevaba 32...g5+ 33.Rg3 (forzado si 33.Rg4 Ce3+ ganando) 33...h5 34.Te2 Ta3 35.h3 Tca6 ventaja decisiva] **33.Cd2 Tac8** buscando eliminar la única torre activa que tienen las blancas en la posición **34.Ta2 T6c7 35.Txc7 Txc7 36.Cb3 Rf7 37.Ta6 e5+ 38.Rg4 Rg6 39.dxe5 Cxe5+ 40.Rf4 Tc4+ 0-1**

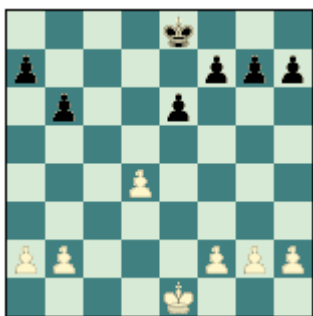
A manera de conclusión:

Podemos concluir entonces que una de las características principales que presenta el Medio Juego en El Ataque Panov contra la defensa Caro-Kann, es que es muy sencillo de jugar cuando se tienen bien claros los planes e ideas a seguir. El juego estratégico es dinámico, es decir, no es sólo controlar casillas importantes en el tablero, sino también de amenazas concretas, por ejemplo cuando las blancas intentan pasar un peón rápidamente en la posición. O cuando las negras intentan romper el centro o juegan contra un peón dama aislado, amenazándolo para atar las piezas contrarias a su defensa y de esta manera tener las manos sueltas en cualquier otro sector del tablero.

Clase #7: Finales Típicos en El Ataque Panov.

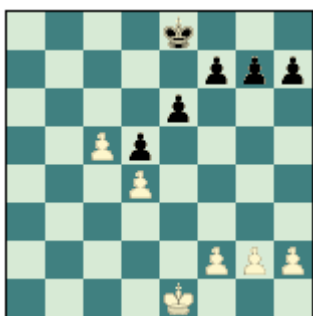
Sin lugar a dudas que los finales más jugados en el Ajedrez son los finales de torres de ahí que se torne básico para cualquier ajedrecista el hecho de conocerlos, pero sin embargo los finales de reyes y peones, aún siendo los más elementales, son de extraordinaria importancia el dominarlos a la perfección.

Este sistema de juego no escapa a ninguno de los planteamientos anteriores, ahora cuando nos enfrentamos a los finales en El Ataque Panov, la estructura de peones juega un papel fundamental, pues por lo general se puede llegar a un final con un peón dama aislado.



Es necesario señalar que el bando que llegue con el peón dama aislado al final (por lo general es el jugador de las piezas blancas) está en clara desventaja, pues en el final es donde su debilidad se hace más palpable, ya que es más difícil que el peón dama aislado pueda moverse con libertad, en otras palabras, la debilidad estática del peón crece en el final.

En el siguiente diagrama las blancas jugarían con un peón pasado pero con la posibilidad para el segundo jugador de romper en el centro debilitando totalmente dicho peón pasado. Claro que este peón pasado siempre debe considerarse como una ventaja en la posición. En favor de las negras se puede decir que sólo tienen un único grupo de peones frente a dos de su adversario.

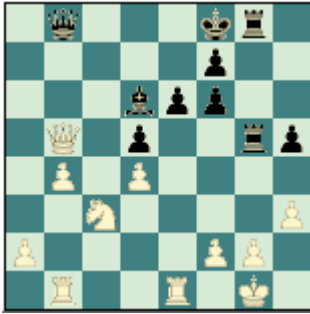


Psakhis, L - Granda Zuniga, J; Manila (ol), 1992.

[Jardines/Aguilera]

1.e4 c6 2.d4 d5 3.exd5 cxd5 4.c4 Cf6 5.Cc3 Cc6 6.Ag5 e6 7.c5 Ad7 [también se ha intentado 7...Da5 8.Cf3 Ce4 9.Ad2 Cxd2 10.Dxd2 ligera ventaja blanca] **8.Ab5 b6 9.cxb6** [9.Da4 Dc8 10.Aa6 Cxd4 11.Axc8 (si 11.Dxd4 Dxa6 12.Axf6 gxf6 13.Dxf6 Tg8 clara ventaja negra) 11...Axa4 12.Ab7 Tb8 ventaja decisiva] **9...Dxb6** igualando la partida **10.Axf6 gxf6 11.Cge2 a6 12.Axc6 Axc6 13.Tb1 Ad6 14.O-O h5 15.b4 Re7 16.Dd2** [un error sería 16.a4 por la sencilla 16...Axb4] **16...Ab5** [16...Tag8 17.a4 con idea de si las negras juegan la mala 17...Axb4 18.Txb4 Dxb4 19.Cxd5+ las blancas quedan con ventaja decisiva] **17.Tfe1 Tag8** [dudoso,

merecía la atención 17...Ac4 y la posición negra es ligeramente preferible] **18.Cxb5 axb5 19.Cc3 Rf8 20.Dd3 Db8 21.h3** [si las blancas intentan tapan la diagonal del alfil negro con 21.g3 el segundo jugador responde con 21...h4 22.Dxb5 Dc7 con iniciativa] **21...Tg5 22.Dxb5 Thg8**



23.Dxb8+ Axb8 24.a4 Txb2+ 25.Rf1 Th2 26.a5 [26.Te3 Aa7 27.Td1 (27.Td3 e5 con ataque) 27...Th1+ 28.Re2 Txd1 29.Cxd1 Axd4 30.Td3 y la posición es equilibrada] **26...Txb3 27.Cb5 Af4 28.a6 Re7** [28...Th1+ 29.Re2 Txe1+ 30.Txe1 Re7 31.a7 Rd7 32.Ta1 Ta8 33.Ta6 con posición complicada] **29.Re2 Ta8 30.a7 Rd7 31.Tec1** interesante jugada **31...Th4** [las negras no pueden ni por asomo tomar la calidad pues pierden la partida en pocas, después de 31...Axc1 32.Txc1 Tb3 (32...e5 33.Tc7+ Re6 34.Tb7 Rf5 35.Cc7 obteniendo una posición ganadora) 33.Tc7+ Rd8 (un grave error sería 33...Re8 34.Tb7 Tb2+ 35.Rf3 Tb3+ 36.Rg2 Txb4 37.Tb8+ Rd7 38.Txa8 Txb5 39.Td8+ ganando) 34.Txf7] **32.Tc5 Tg4 33.Tb3 Tgg8 34.Tbc3 Tgd8 35.Rf3 Ad6 36.Cxd6** [un grave error, las blancas ganaban en el acto con 36.Tc7+ Axc7 37.Txc7+ Re8 38.Tb7 Rf8 39.Cc7 Tac8 40.b5 e5 41.b6 ventaja decisiva] **36...Rxd6 37.Tc7 Td7 38.T3c6+ Re7 39.b5 Txa7 40.b6 Ta8** [otra imprecisión de las negras, mejor era 40...Ta3+ 41.Re2 Tb3 42.Txd7+ Rxd7 43.Tc7+ Rd6 44.Txf7 Txb6 (44...f5 45.b7 Rc6 46.Te7) 45.Txf6 clara ventaja] **41.Txd7+ Rxd7 42.Tc7+ Rd6 43.Txf7 Tb8 44.b7 f5 45.Rf4 h4 46.Th7 h3** [46...Rc6 47.Re5 Txb7 48.Txh4 con igualdad] **47.Rg3** [la mejor jugada, si 47.Txh3 Txb7 y las negras tienen mínima ventaja] **47...Rc6 48.Te7 Txb7 49.Txe6+ Rb5 50.Th6 Rc4 51.Txh3 Rxd4 52.Rf4 Rc4** [52...Tf7 53.Th1] **53.Th1 d4 54.Rxf5 d3** [54...Tf7+ 55.Re4 Te7+ (55...Txf2 56.Tc1+) 56.Rf5 d3 57.f4 igualdad] **55.f4 Te7 56.Rf6 Te2 57.f5 d2 58.Td1 1/2-1/2.**

Veamos seguidamente dos ejemplos mas de los finales típicos en El Ataque Panov.

Bologan, V - Salov, V; Chess Masters, 1999.

[Jardines/Aguilera]

1.e4 c6 2.d4 d5 3.exd5 cxd5 4.c4 e6 5.Cf3 Cf6 6.Cc3 Ae7 7.cxd5 Cxd5 8.Ad3 Cc6 9.O-O O-O 10.Te1 Af6 11.Ae4 Cce7 [11...Dd6] **12.Dd3 Cg6** [interesante, otras posibilidades son 12...g6 ; 12...h6 13.Ce5 Cxc3 14.Dxc3 Cf5 15.Ae3] **13.Db5** [también se puede 13.Ad2 b6 14.h4 Ab7 15.h5 Cgf4 16.Db1 Dc7 17.Axh7+ Rh8 18.Ae4 Cxh5 19.Axd5 exd5 20.Ce5 g6 ligera ventaja blanca, Kamsky, G-Epishin, V; Las Palmas 1994.] **13...Cge7** [13...a6 14.Db3] **14.Ce5 Dd6 15.Ad2 g6 16.Ah6**



16...Ag7 17.Axg7 Rxg7 18.Tac1 Td8 19.Db3 Db6 20.Da3 Db4 21.Dxb4 Cxb4 22.a3 Cbc6 [22...Cbd5 23.Axd5 exd5 (23...Cxd5 24.Cxd5 Txd5 25.Tc7 ventaja decisiva) 24.Cb5 clara ventaja blanca] 23.Cxc6 bxc6 24.Ted1 Ad7 25.Ca4 Ae8 26.Cc5 [clara ventaja blanca] 26...a5 27.f4 Tab8 28.Td2 Cd5 29.g3 h6 30.h4 Tb6 31.Rf2 Rf6 32.Af3 h5 33.Ae2 Tbb8 34.Ce4+ Re7 35.Tc4 Ta8 36.Tc5 Tdb8 37.Tc1 Tb6 38.Cc5 Tab8 39.Ca4 T6b7 40.Tcc2 Ta7 41.Cc5 Td8 42.Af3 Cc7 43.Re3 Cb5 44.Td3 Cd6 45.Ae4 Tb8 46.Tdc3 Cb5 47.Tb3 Taa8



48.a4 Cd6 49.Tcc3 Rd8 50.Ad3 Ad7 51.Rd2 Txb3 52.Txb3 Ac8 53.Rc3 Rc7 54.Ta3 Tb8 55.Ta1 Tb4 56.Te1 Tb8 57.Te5 Tb4 58.b3 Tb8 59.Ce4 Cxe4+ 60.Axe4 Ta8 61.Tc5 Ad7 62.Ad3 Rd6 63.Ac4 Rc7 64.Te5 Rd6 65.Ad3 Rc7 66.Tc5 Rd6 67.b4 axb4+ 68.Rxb4 Tb8+ 69.Rc3 Ta8 70.a5 Rc7 71.Ae2 Tb8 72.Tc4 Tb1 73.Ta4 Tg1 [73...Rb8 74.Tb4+ Txb4 75.Rxb4 ventaja decisiva] 74.a6 Ac8 75.a7 Ab7 76.a8D Axa8 77.Txa8 Txxg3+ 78.Rc4 Rd7 79.Rc5 Th3 80.Ta7+ Re8 81.f5 Txxh4 [81...gxf5 82.Axxh5 ventaja decisiva; 81...exf5 82.Rxc6 Txxh4 83.d5 ventaja decisiva] 82.fxxg6 fxxg6 83.Af3 Rf8 84.Axc6 Tf4 85.Ta1 Rf7 86.Te1 Tf5+ [86...h4 87.Ad7 Tf6 88.Rd6 ventaja decisiva] 87.Rd6 Tf4 88.Ae4 Rf6 [88...h4 89.Re5 ventaja decisiva] 89.Rc5 h4 90.Ac6 h3 [90...Tf5+ 91.Rd6 ventaja decisiva] 91.Ad7 [ventaja decisiva] 91...h2 92.Txe6+ Rg5 93.Te1 Tf2 94.Ac6 Rf4 95.d5 Tc2+ 96.Rb6 Td2 97.Rc7 g5 98.d6 g4 99.d7 Rg3 100.d8D Txd8 101.Rxd8 Rf2 102.Th1 g3 103.Re7 1-0

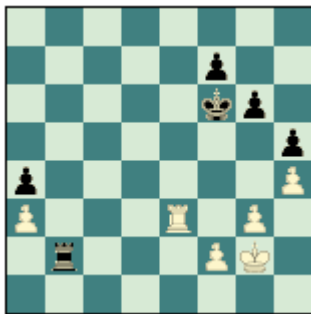
Krakops, M - Dautov, R; Batumi, 1999.

[Jardines/Aguilera]

1.e4 c6 2.d4 d5 3.exd5 cxd5 4.c4 Cf6 5.Cc3 e6 6.Cf3 Ab4 7.Ad3 dxc4 8.Axc4 0-0 9.0-0 a6 10.Ce5 b5 11.Ae2 Ab7 12.Ag5 Ae7 13.Af3 Ta7 [13...Axf3 14.Dxf3 Cbd7 (14...Ta7) 15.Cc6 De8 16.d5 b4 17.dxe6 fxe6 18.Ce4 clara ventaja blanca] 14.Axb7 [14.a3 Cd5 15.Axe7 Cxe7 16.Axb7 Txb7 17.Df3 Tc7 18.Tad1 Cbc6 19.Tfe1 Cxe5 20.dxe5 Td7 con igualdad como en la partida de, Lanka, Z-Schlosser, P; Deutschland 1998.] 14...Txb7 15.Df3 Tc7 16.Tfd1 b4 17.Ca4 [un error sería 17.Axf6 gxf6 clara ventaja negra] 17...Dd5 con mínima ventaja negra



18.Df4 Ch5 19.Dg4 Cf6 20.Df4 Ch5 21.Dh4 Axc5 22.Dxc5 Cf6 23.Cc5 a5 [la mejor opción para el segundo jugador, dudoso hubiese sido 23...Ce4 24.Cxe4 Dxe4 25.Dd2 Tc2 (25...a5 26.Tac1 igualdad) 26.Dxb4 De2 27.De1 igualdad] **24.Df4 Tfc8 25.a3 bxa3 26.bxa3** [un blunder hubiese sido 26.Txa3 Txc5 ganando material] **26...Cc6 27.Cxc6 Txc6 28.Dd2** la mejor jugada para las blancas en la posición, atacando la debilidad negra en a5 **28...e5 29.dxe5 Dxe5 30.Cd7** [error, la mejor jugada en la posición es 30.Cd3 Df5 (30...Dc3 31.Dxc3 Txc3 32.Tac1 igualdad) 31.Tac1 Ce4 32.De3 igualdad] **30...Cxd7 31.Dxd7 Dxa1 32.Dxc8+** [32.Txa1 Tc1+ 33.Dd1 Txd1+ 34.Txd1 g6 y las negras tienen una pequeña ventaja en el final, con idea de jugar Tc3] **32...Txc8 33.Txa1 a4** [error de apuros de tiempo, mucho mejor era 33...g6 34.Rf1 Tc3 35.a4 Tc4 con mínima ventaja] **34.Rf1 g6 35.Te1 Tc3 36.Te3** igualdad **36...Tb3** [36...Txe3 37.fxe3 Rg7 38.Re2 Rf6 39.Rd3 Re5 40.Rc4 Re4 41.Rb4 Rxe3 42.Rxa4 f5 43.Rb4 f4 44.a4 g5 igualdad] **37.Re2 Tb2+ 38.Rf3** [el reloj sigue haciendo estragos, la mejor jugada para lograr el equilibrio era 38.Re1 Ta2 (38...Tb3 39.Re2) 39.h4 igualdad] **38...h5 39.h4** [no es la más precisa en la posición, mucho mejor es 39.g3 Rg7 40.Rg2 Tb3 41.Rf3 igualdad] **39...Rg7 40.g3 Rf6 41.Rg2**



[las blancas se equivocan demasiado, única era 41.Td3 Re5 (41...Tb3 42.Re3) 42.Re3 f6 43.Tc3 igualdad] **41...Tb3 42.Te8** [ahora si 42.Rf3 Rf5 43.Re2 Txe3+ 44.Rxe3 Rg4 45.Re4 f6 46.Re3 f5 47.Re2 f4 48.gxf4 Rxf4 las negras quedan con ventaja decisiva] **42...Txa3 43.Ta8 Re5 44.Ta7 Rd5 45.f3** [45.Txf7 Tc3 46.Tg7 Tc6! 47.Ta7 Tc4 48.Ta6 Rc5 49.Txg6 a3 50.Ta6 Rb4 51.f3 Rb3 52.Rh3 Ta4 53.Tb6+ Rc2 54.Tc6+ Rd2 55.Td6+ Re2 56.Te6+ Rf2 ventaja decisiva negra] **45...f5** [si las negras juegan 45...Ta2+ 46.Rh3 Ta1 47.Txf7 a3 48.Ta7 igualdad] **46.Ta6 Ta2+ 47.Rh3 a3 48.g4** [48.Txg6 Tf2 49.f4 a2 50.Ta6 Rc4 ventaja decisiva negra] **48...f4** [malo es 48...Ta1 49.gxh5 gxh5 50.Rg3] **49.gxh5** [49.Txg6 Ta1 50.Ta6 a2 51.Rg2 hxg4 52.fxg4 f3+ 53.Rf2 Th1 54.Ta5+ Rc6 55.Ta6+ Rb7 56.Txa2 Th2+ 57.Rxf3 Txa2 58.h5 Rc6 59.Rf4 Rd6 ventaja decisiva negra] **49...gxh5 50.Ta5+ Rc4 51.Txh5 Ta1 52.Ta5 a2 53.Rg4** [53.Rg2 Rb3 54.Tb5+ Ra4 ventaja decisiva negra] **53...Tg1+ 54.Rxf4 a1D 55.Txa1 Txa1 56.h5 Rd5 57.Rf5 Th1 58.Rg6 Re6 59.f4 Tg1+ 60.Rh7 O-1**

Clase #8: Análisis de partidas demostrativas.

Uno de los ejercicios más completos que hay en el Ajedrez para su estudio o entrenamiento, es el Análisis de Partidas comentadas y mucho más si son de un tema en específico. Y esto que nadie lo dude nunca, se puede estudiar las tres etapas del juego en un solo ejercicio y pueden verse de manera conjugada, es decir, como un todo.

En esta clase veremos partidas que son consideradas clásicas de este sistema y que si se aspira a jugar el mismo es imprescindible conocerlas y estudiarlas. Veamos la primera partida.

Botvinnik, M - Golombek, H; Alekhine (mem) Moscú, 1956
[Jardines/Aguilera]

1.e4 c6 2.d4 d5 3.exd5 cxd5 4.c4 Cf6 5.Cc3 e6 6.Cf3 Ae7 7.c5 [interesante era 7.cxd5] **7...O-O 8.b4** [merecía la atención 8.Ad3] **8...b6** [aquí el segundo jugador disponía de una interesante continuación 8...Ce4 9.Cxe4 (muy interesante, otra posibilidad para las blancas era 9.Dc2 Cc6 10.b5 (10.a3 e5 la mejor jugada) 10...Cxd4 11.Cxd4 Axc5 12.Cxe4 Axd4 13.Cc3 Ad7 14.Ab2 Tc8 15.Dd2 Ab6 clara ventaja negra con idea de Aa5 Estrin,Y-Bergrasser, corr 1980.) 9...dxe4 10.Ce5] **9.Ad3 Ad7** [un poco débil, mejor era 9...a5 10.Ca4 Cfd7 11.h4 (interesante sí, 11.b5 bxc5 12.dxc5 e5 13.c6 e4 14.cxd7 Cxd7 y la posición es incierta) 11...f5 (11...axb4 12.Cxb6 Cxb6 13.Axh7+ buena jugada dejando al primer jugador con clara ventaja) 12.Cg5 De8 13.Rf1 Axc5 (una continuación que sin dudas merece la atención, después de 13...axb4 las blancas quedan en con una posición ventajosa tras 14.Cxe6 Cxc5 15.Caxc5 bxc5 16.Cxf8 c4 17.Cxh7 cxd3 18.Cg5 Aa6 19.Rg1 Cc6 20.Df3 con iniciativa, Karlsson-Mahlin, corr 1970.) 14.hxg5 axb4 con posición complicada] **10.Ae3 Cg4 11.O-O a5** [dudoso, mejor es 11...bxc5 aunque después de 12.bxc5 Cxe3 13.fxe3 Cc6 14.Tb1 las blancas tienen ligera ventaja] **12.Ca4 bxc5** [si 12...Axa4 13.Dxa4 Cd7 14.Dc2 con idea de Ah7 y c6 al mismo tiempo] **13.bxc5 Axa4 14.Dxa4 Cxe3 15.fxe3 Ca6 16.Tab1** clara ventaja blanca **16...Ag5 17.Tfe1 Ah6 18.Tb7 Dc8**



19.Axa6 [necesaria jugada, si las blancas juegan 19.c6 hubiesen perdido la ventaja después de 19...Cb4 20.Ab5 Tb8 21.Txb8 Dxb8 22.Dxa5 (22.a3 Cc2 23.Dxc2 Dxb5) 22...Cc2 23.c7 Db7 24.Aa6 Da7 25.Te2 Cxe3 igualando la posición y con idea de jugar Cc4] **19...Txa6 20.Dd7 f6** [20...Dxd7 21.Txd7 f6 22.Tb7 Tf7 23.Tb8+ Tf8 24.Txf8+ Rxf8 25.Rf2 Ta7 26.Tb1 con ventaja decisiva] **21.Dxc8 Txc8 22.Rf2 Taa8 23.Teb1 e5 24.Td7 exd4 25.exd4 Td8 26.Tbb7 Tac8** [26...Txd7 27.Txd7 Tb8 28.c6 ventaja decisiva blanca] **27.Ch4** la mejor jugada, con ventaja decisiva **27...Txd7 28.Txd7 g6 29.g3 f5** [sí 29...Tb8 30.c6 con ventaja decisiva] **30.Cf3 Ag7 31.Txd5 Tc7 32.Cg5 Af6 33.h4 h6 34.Cf3 Rf7 35.Ce5+ Rg7 36.Re3 g5 37.hxg5 Axc5+ 38.Rf3** [38.Rd3 f4 39.g4 ventaja decisiva] **38...a4** [38...Af6 39.Rf4 con posición ganadora] **39.Td7+ Txd7 40.Cxd7 Rf7 41.d5 Re7 42.Cb6 a3 43.Cc4 Rd7 44.Cxa3 Ae7 45.c6+ 1-0**

Tal, M - Chikovani, I; Gori (8), 1968.

[Jardines/Aguilera]

1.c4 c6 2.e4 d5 3.exd5 cxd5 4.d4 Cf6 5.Cc3 e6 6.Cf3 Ae7 7.cxd5 Cxd5 8.Ad3 Cc6 9.0-0 0-0 10.Te1 Cf6 11.a3 b6 12.Ac2 Aa6 [sí las negras desarrollan su alfil por 12...Ab7 las blancas consiguen mínima ventaja después de 13.Dd3 g6 (un error hubiese sido 13...Tc8 14.d5 exd5 15.Ag5 Ce4 (sí las negras juegan 15...g6 las blancas responden con 16.Txe7 Dxe7 17.Cxd5 ventaja decisiva) 16.Cxe4 dxe4 17.Dxe4 g6 18.Dh4 clara ventaja blanca) 14.Ah6 Te8 15.Tad1 ligera ventaja blanca] **13.Ag5** [ya se ha jugado 13.b4 Ac4 14.b5 Ca5 15.Ce5 Tc8 16.Te3 g6 con posición complicada, Luturin,V-Savon,V, Lvov1981.] **13...Tc8 14.Dd2** [también se ha ensayado 14.Tc1 Cd5 15.Axe7 Ccxe7 16.Dd2 Dd6 17.Ce5 Cxc3 18.bxc3 f6 19.Ad3 la mejor replica 19...Axd3 20.Cxd3 con ligera ventaja blanca, Brinck Claussen, B-Danielsen,H, Copenhagen 1991] **14...Dd6** [merece la atención 14...Ca5 aunque después de 15.Tad1 Cc4 16.Dc1 Dc7 17.d5 Cxa3 18.d6 la mejor jugada conservando las blancas una ligera ventaja, Novik M-Vasiukov,E, Leningrado 1991] **15.Tad1 Tfd8 16.Ab1** [si las blancas intentan 16.Ab3 para controlar la casilla d5, entonces las negras obtiene la paridad después de 16...Ca5 17.Aa2 Ac4 (solo lleva a una posición complicada 17...Cc4 18.De2 Cd5 19.Axe7 Cxc3 20.bxc3 Dxe7) 18.Ab1 Cd5 con chances parejos en la posición] **16...Db8 17.Dc2 g6 18.Aa2 h6** [error, mejor hubiese sido 18...Ca5 19.Ce5 Ac4 20.Cxc4 Cxc4 21.De2 b5 ligera ventaja blanca]



19.Axe6 hxg5 [19...fxe6 20.Dxg6+ Rh8 21.Axf6+ ventaja decisiva blanca; 19...Rg7 20.Axf7 hxg5 (20...Rxf7 21.Ce5+ ventaja decisiva blanca) 21.Dxg6+ Rf8 22.Cxg5 ventaja decisiva] **20.Dxg6+ Rh8 21.Dh6+ Rg8 22.Cxg5 Tf8** [22...fxe6 23.Dg6+ Rf8 (23...Rh8 24.Cf7 mate) 24.Cxe6 mate] **23.Te4** [de igual manera gana 23.Dg6+ Rh8 24.Axf7; 23.Te4 Dd6 24.Dg6+ Rh8 25.Th4+ Ch7 26.Dxh7 mate] **1-0**

Yudovich, M - Kasparian, G; Moscú, 1931.

[Jardines/Aguilera]

1.e4 c6 2.d4 d5 3.exd5 cxd5 4.c4 Cf6 5.Cc3 e6 6.c5 Ae7 7.Cf3 0-0 8.Ad3 [si las blancas intentan ganar espacio en el flanco dama sin antes desarrollar sus piezas, pues las negras simplemente responden con 8.b4 b6 9.Ag5 a5 10.a3 Ce4 11.Axe7 Dxe7 12.Ca4 axb4 13.axb4 bxc5 14.bxc5 seguido de 14...Da7 con ligera ventaja negra] **8...b6** la mejor replica, las negras reaccionan rápidamente al avance de peones blancos en el flanco dama **9.b4 a5** [ya se ha intentando 9...Ab7 Blatny-Lobron, Debrecen 1992] **10.Ca4 Cfd7 11.a3** [11.h4 Cc6 12.Cxb6 Cxb6 13.Axh7+; 11.b5 bxc5 12.dxc5 y ahora las negras tienen tres opciones 12...e5 **a)**12...Axc5 13.Axh7+ Rxh7 14.Cg5+ Rg8 15.Cxc5 con ataque; **b)**12...Cxc5 13.Cxc5 Axc5 14.Axh7+ Rxh7 15.Cg5+ Rg8 (**b)**15...Rg6 16.Dc2+) 16.Dh5 Ab4+ 17.Rf1 Te8 18.Dxf7+ Rh8 19.Dh5+ Rg8 20.Dh7+ Rf8 21.Dh8+ Re7 22.Dxg7+ Rd6 23.Cf7+ ventaja decisiva blanca; 13.c6 e4 14.cxd7 Cxd7 15.0-0 exf3 16.Dxf3 Ce5 17.Dg3 Cxd3 18.Dxd3 ya se ha jugado en la partida, Botvinnik-Pomar, Muenchen ol 1958. 18...d4 la mejor jugada igualando la posición] **11...axb4 12.axb4 e5**



13.Cxe5 [13.dxe5 bxc5 14.bxc5 Cxc5 15.Ac2 Aa6 con ataque para el segundo jugador, dejando al rey blanco en el centro] **13...Cxe5** [13...bxc5 14.bxc5 (a 14.Cxd7 Axd7 15.bxc5 De8 y las negras tienen iniciativa en la posición) 14...Axc5 15.0-0 Ad6 16.Cf3 Cf6 17.Ag5 Ag4 con igualdad] **14.dxe5 Cd7 15.Ab2 bxc5 16.bxc5 Cxc5 17.Cxc5 Txa1 18.Dxa1 Axc5 19.0-0 Dg5 20.Dc1 De7 21.Dc2 h6 22.Tc1 Aa3 23.h3 Axb2 24.Dxb2 Dg5 25.Rh2 Af5 26.Axf5 Dxf5 27.Dd4 Te8 28.Te1 De6 29.Te3 Tc8 30.Td3 Tc2 31.Df4 1/2-1/2**

Polgar, J - Skembris, S; Corfu, 1990.

[Jardines/Aguilera]

1.e4 c6 2.d4 d5 3.exd5 cxd5 4.c4 Cf6 5.Cc3 g6 6.Db3 Ag7 7.cxd5 0-0 8.Ae2 Cbd7 9.Af3 Cb6 10.Cge2 Ag4 [10...Af5 11.Cf4 Tc8 12.h3 g5 13.Cfe2 h6 14.g4 Ad3 15.h4 clara ventaja para el primer jugador, como en la partida] **11.Axg4 Cxg4 12.a4 a5** [12...Cf6 13.Cf4 g5 14.Cfe2 h6 15.h4 clara ventaja blanca] **13.0-0** [la hermana de Judit, Zsotia ha intentado en esta misma posición 13.Af4 Cf6 14.d6 exd6 15.Cb5 Cfd5 16.Axd6 Te8 con posición incierta, Polgar, Zsotia - Belotti Biel 1987] **13...Dd6 14.Af4 Db4 15.Dd1 Tfd8** [si 15...Cf6 entonces las blancas responden 16.d6 limitando de movimiento a la dama 16...exd6 17.Cb5 Ce8 18.b3 d5 19.Ac1 De7 20.Aa3 ventaja decisiva blanca, Ricardi-Glavina Argentina (Ch)1987]



16.Ac7 [la mejor jugada blanca en la posición, si las blancas juegan 16.d6 las negras responden con la buena jugada 16...e5] **16...Td7 17.d6 exd6 18.Axb6 Dxb6 19.Cd5 Da7** [en nada cambia el panorama negro después de 19...Dc6 20.Cef4 Cf6 21.Tc1 Dxd5 22.Cxd5 Cxd5 23.Dg4; 19...Da6 20.Cec3 con clara ventaja blanca en ambos casos] **20.Cec3 Dxd4 21.h3** [la mejor jugada blanca, si 21.Dxd4 Axd4 22.Cb5 Cf6 muy buena jugada dejando a las negras con una ligera ventaja] **21...Ch6 22.Dxd4 Axd4 23.Cb5 Axb2 24.Ta2 Ag7 25.Cb6 Tad8 26.Cxd7 Txd7 27.Td1 Af8** [solo logra perder peón después de 27...Cf5 28.g4 Ch4 29.Txd6] **28.Tad2 Cf5 29.g4 Ch4 30.Td5 b6 31.Rh2 h6 32.Rg3 g5 33.Cxd6 Te7 34.Cf5 Te4 35.Td8 Txa4** [solo logra acelerar la derrota, aunque es bien difícil recomendar algo al segundo jugador en la posición 35...Cxf5+ 36.gxf5 f6 37.T1d7 Txa4 38.Tb7 Tb4 39.Tbb8 ventaja decisiva blanca] **36.Txf8+ 1-0**

Hasta aquí los ejemplos ilustrativos de esta clase, en la próxima daremos continuidad al estudio de las partidas comentadas sobre este sistema.

Clase #9: Análisis de partidas demostrativas (II).

Blatny, P - Lobron, E; Debrecen (9), 1992.

[Jardines/Aguilera]

1.e4 c6 2.d4 d5 3.exd5 cxd5 4.c4 Cf6 5.Cc3 e6 6.c5 Ae7 7.Cf3 O-O 8.Ad3 b6 9.b4 Ab7 10.Af4 a5 11.Cb5 Ca6 12.Cd6 Axd6 13.Axd6 Cxb4 [13...Te8 14.b5 Cc7 (las negras pierden pieza tras la mala jugada 14...Cb4 15.Ab1 con idea de a3 ganando pieza) 15.Dc2 clara ventaja blanca]



14.Axf8 [sí 14.Ab5 Ce4 15.Axf8 Dxf8 con idea de jugar 16... Cc3, 16... bc5 con clara ventaja negra (15...Cc3 16.Db3 única jugada para mantener la ligera ventaja en la posición 16...Cxb5 17.c6)] 14...Dxf8 15.Ab1 bxc5 16.O-O [16.dxc5 Aa6 explotando la situación débil del rey blanco en la posición (16...Dxc5 17.O-O mínima ventaja negra) 17.a3 Dxc5! 18.Axh7+ Rxh7 19.axb4 Dc3+ 20.Cd2 Ce4 21.Tc1 Dd4 22.Cxe4 Dxe4+ 23.Rd2 Dxb4+ con ataque] 16...Aa6 [dudoso hubiese sido 16...c4 17.a3 Cc6 18.Ac2 con idea de Aa4 con clara ventaja, las negras se quedan con el alfil malo en b7 (Ab7)] 17.Te1 Tc8 [17...c4 18.a3 Cc6 19.Ac2 Tb8 20.Aa4 Ab5 con posición complicada] 18.Ce5 cxd4 19.Dxd4



19...Dc5 [19...Cc6 20.Db6 (20.Cxc6 Txc6 21.Ad3 Axd3 22.Dxd3 Dc5 ligera ventaja negra) 20...Cxe5 21.Dxa6 Cc4 posición complicada] 20.Dxc5 Txc5 21.a3 Cc6 22.Ad3 Cxe5 [si las negras juegan 22...Axd3 23.Cxd3 Tc3 24.Tec1 Txd3 (un grave error hubiese sido 24...Ce4 25.f3 ventaja decisiva blanca; 24...Cd4 25.Rf1 le mejor replica blanca en la posición) 25.Txc6 las blancas quedan en una posición claramente ventajosa, el peón de a5 se queda muy débil] 23.Axa6 Cc4 24.Tab1 g5 25.Tec1 Ce4 26.Axc4 dxc4 27.a4 c3 28.f3 Cd6 29.Tb3 [29.Tb6 Cf5 30.Tb5 Tc4 (30...Txb5 mala jugada 31.axb5 Cd4 32.b6 Ce2+ 33.Rf1 ventaja decisiva) 31.Txa5 Cd4 32.Txg5+ Rf8 33.Rf2 (33.Tg4 error 33...Ce2+ 34.Rf2 Txg4 35.Rxe2 Txg2+ ventaja decisiva blanca) 33...Cb3 34.Tc2 única jugada 34...Ca1 muy buena jugada 35.Ta2 Cb3! 36.Tg4 Tc6 37.Tc2 Ca1 con igualdad] 29...Tc4 30.Ta3 Tb4 31.h3 [31.Tcxc3 Tb1+ (31...Cc4 32.Ta2 h6 con idea de Cb6-a4 con ligera ventaja blanca) 32.Rf2 Tb2+ 33.Rg3 Cf5+ 34.Rh3 h5 con compensación por el material] 31...h6 32.Tcxc3 Cc4 [32...Rg7 33.Tc5 Cc4 34.Tc3 Cb6 35.Txa5 Cxa4 36.Tc7 atacando la debilidad negra en f7] 33.Ta1 Cb6 34.Tc5 Cxa4 35.Txa5 Cb6

36.Ta7 Cd5 [36...Rg7 37.Tb7 Cd5 38.Txb4 Cxb4 ligera ventaja blanca] **37.T1a2 h5 38.Td2 h4** [38...Rg7 39.Ta5 igualdad] **39.Ta5 1/2-1/2**

Ivanovic, B - Karpov, A; Bijelo Polje (m/1), 1996.

[Jardines/Aguilera]

1.e4 c6 2.d4 d5 3.exd5 cxd5 4.c4 Cf6 5.Cc3 e6 6.Cf3 Ae7 7.cxd5 Cxd5 8.Ad3 Cc6 9.0-0 0-0 10.Te1 Cf6 [se ha intentado con anterioridad 10...Dd6 y; 10...Af6] **11.Ag5 b6** [si las negras juegan 11...Cb4 el primer jugador se queda con ligera ventaja después de 12.Ab1 b6 13.a3 Cbd5 14.Dd3 g6 15.Ah6 Te8 16.Ce5] **12.De2 Ab7 13.Tad1 Cb4 14.Ab1 Tc8** [14...Aa6 15.De5 Ad6 16.Axf6 ventaja decisiva] **15.Ce5 Cbd5** [un error hubiese sido 15...Te8 16.Axf6 Axf6 17.Axh7+ ventaja decisiva blanca; y sí 15...Cfd5 16.Ad2 clara ventaja blanca] **16.Dd3 g6 17.Ah6** [17.Dh3 Ch5 18.Ah6 Cdf4 clara ventaja] **17...Te8 18.Dh3** con idea de Cf7 **18...Af8 19.Ag5 Ae7** [dudoso es 19...Ag7 20.Cxd5 Dxd5 21.f3 clara ventaja blanca] **20.Ah6 Af8 21.Ad2 Cxc3 22.bxc3 b5** [buena jugada, ya las negras tienen contra juego en la posición, están fijando toda la estructura de peones blancos; ahora si 22...Ad5 23.Ad3 buena jugada y las blancas no tienen muchos problemas]



23.Ad3 [dudoso, la mejor replica es 23.Ag5 Ad5 (forzado, ahora si 23...Ae7 24.d5 con ventaja) 24.Dh4 Ae7] **23...a6 24.Tb1 Tc7** la mejor jugada, con ligera ventaja negra **25.c4 bxc4 26.Axc4** [26.Aa5 cxd3 27.Txb7 d2 ventaja decisiva negra; 26.Cxc4 Dxd4 27.Aa5 Txc4 ventaja clara negra] **26...Dxd4 27.Aa5** [27.Ac3 Da7 28.Aa5 Tcc8 clara ventaja negra] **27...Txc4 28.Txb7** [28.Cxc4 Dxc4 29.Txb7 Dd5 30.Df3 Dxa5 ventaja decisiva] **28...Tc5** ventaja decisiva negra **29.Ac7 Dd5 30.Ta7** [30.Df3 Dxf3 31.Cxf3 Te7] **30...Te7 31.Dh4 Texc7 32.Txc7 Txc7 0-1**

Topalov, V - Karpov, A; Linares (10), 1995.

[Jardines/Aguilera]

1.e4 c6 2.d4 d5 3.exd5 cxd5 4.c4 Cf6 5.Cc3 e6 6.Cf3 Ae7 7.cxd5 Cxd5 8.Ad3 Cc6 9.0-0 0-0 10.Te1 Af6 11.Ae4 Cce7 12.Dd3 h6 13.Ce5 Cxc3 14.Dxc3 [14.bxc3 Ftacnik 14...Axe5 15.dxe5 Dxd3 16.Axd3 Ad7 ligera ventaja negra] **14...Cf5 15.Ae3 a5** [15...Cxe3 16.Dxe3 (16.fxe3 Ftacnik 16...Tb8 17.Tad1 Ad7 18.Ab1 Ae8 19.Cg4 Ag5 20.e4 h5 21.Cf2 Tc8 22.Dh3 g6 23.d5 e5 24.Db3 ligera ventaja, Chiburdanidze, M-Ioseliani, N, Telavi-WchW 1988) 16...Db6 (16...Db6 17.Tad1 Td8 18.b3 (18.Td2 Ad7 Hoi, C-Hansen, L B, Vejstrup 1989.) 18...Ad7 19.Df3 Ab5 Sher, M - Hansen, L B, Vejle 1994.)] **16.Tac1 a4 17.Ted1 Cxe3 18.Dxe3** [18.fxe3 Ftacnik 18...Axe5 19.dxe5 Dg5 con contra juego] **18...Db6 19.Cg4 Ag5 20.f4 Ae7 21.Ab1 Ad7** [dudoso 21...Dxb2 22.Dg3 (22.d5 Da3 23.Tc3 Dd6 24.Dg3 exd5) 22...f5 (22...Rh8 23.Dh3 Rg8 24.Cxh6+ gxh6 25.Dxh6 f5 26.Dg6+ Rh8 27.Tc7 Db4 (27...Da3 28.Td3 ventaja decisiva blanca) 28.a3 Dxa3 (28...Dd6 29.Td3 ventaja decisiva blanca) 29.Td3 ventaja decisiva blanca) 23.Cxh6+ Rh7 (23...Rh8 24.Dh3 con idea de Cxf5, ventaja decisiva blanca) 24.Cg4 Ad6 (24...Ad7 25.Tc7 con idea de Ce5; 24...Td8 25.Ce5 con ataque) 25.Ce5 Axe5 26.dxe5 las blancas dominan las columnas c, d, y Ac8 queda débil en la posición, quedando con clara ventaja blanca] **22.Dg3 f5**



[prácticamente forzado, un error hubiese sido 22...Rh8 23.Dh3 (23.Dd3 Ftacnik 23...f5 24.Ce5 Ae8 con posición complicada) 23...f5 24.Cxh6 gxh6 25.Dxh6+ Rg8 26.Dg6+ Rh8 27.Tc3 ventaja decisiva blanca] **23.Cxb6+ Rh7** [única, si 23...Rh8 24.Dh3 ventaja decisiva] **24.Cg4 Tfd8 25.Ce5 Ae8** [con contra juego negro, las blancas dejan las debilidades en b2 y d4] **26.De3 Af6** [26...Dxb2 27.Cc4 Db5 28.Dxe6] **27.g4** [27.Td2 ligera ventaja blanca, Ftacnik] **27...g6 28.gxf5 exf5 29.Dc3 Tac8 30.Dh3+** [30.Dxc8 Ftacnik 30...Txc8 31.Txc8 Ac6 con contra juego] **30...Rg7 31.Txc8 Txc8 32.Dg2 Td8 33.Df2 Ae7 34.h4** [error, interesante era 34.a3 con idea de Aa2 34...Db3 35.Td3 Dd5 con compensación por el material 36.Dg2 Dxg2+ 37.Rxg2 Ac6+ 38.Cxc6 bxc6 con idea de Af6, explotando las debilidades de d4 y b2; otra opción era 34.Cc4 Ftacnik 34...Dc7 con posición incierta] **34...Df6**



[clara ventaja negra, otra posibilidad es 34...Txd4 35.Txd4 Ac5 36.Cf3 Ac6 37.Rf1 Rh6] **35.Tc1** [35.Cf3 Ac6 36.Cg5 Ac5 37.Td2 Txd4 38.Txd4 Rh6 (la mejor jugada, sí 38...Axd4 39.Ce6+ Dxe6 40.Dxd4+ Rh7 mínima ventaja negra) 39.Cf3 (39.Ce6 Dxe6) 39...Axf3 40.Dxf3 Dxd4+ 41.Rg2 Dxb2+ ventaja decisiva negra] **35...Dxh4 36.Tc7 Rf8 37.De3 Ad6 38.Txb7 Axe5 39.Dxe5** [39.fxe5 Txd4 ventaja decisiva negra] **39...Dg3+ 40.Rf1 Df3+ 41.Re1 Dxb7 42.Df6+ Af7 43.Dxd8+ Rg7** [ventaja decisiva negra, con idea de Dh1 explotando la situación del Ab1 que esta sin sostén] **44.d5** [44.Rd2 Dxb2+ 45.Ac2 Dxa2 46.De7 a3 47.De5+ Rh7] **44...Db4+ 45.Rd1 Dd4+ 46.Rc2 De4+ 47.Rc3** [47.Rc1 Dxf4+ 48.Rd1 Dd4+ 49.Rc1 Axd5 ventaja decisiva negra] **47...Dxb1 48.d6 De1+ 49.Rd4 Db4+ 50.Re3 De4+ 51.Rd2 Dxf4+ 52.Rc2 De4+ 53.Rd2 Dd4+ 54.Rc1 f4** [54...f4 55.d7 f3 56.De7 f2 57.d8D f1D+ 58.Rc2 Dfd3+ 59.Rc1 Dd1 mate] **0-1**

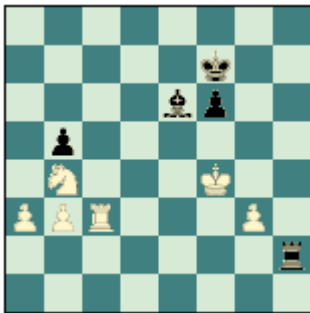
Spassky, B - Petrosian, T; Moscú Campeonato Mundial (5), 1966.

[Jardines/Aguilera]

1.e4 c6 2.d4 d5 3.exd5 cxd5 4.c4 Cf6 5.Cc3 g6 6.Db3 Ag7 7.cxd5 0-0 8.g3 Ca6 [merece atención 8...Cbd7 9.Ag2 Cb6; 8...e6 9.Ag2 Cxd5 10.Cge2 Cc6 11.0-0 Cb6 12.Td1 De7 con igualdad, Gipslis-Seleznev, 1961] **9.Ag2 Db6 10.Dxb6 axb6 11.Cge2 Cb4 12.0-0 Td8** [con idea de 13...Cxd5]



13.d6 [la mejor jugada blanca, se ha intentado en esta posición 13.Ag5 Cbxd5 14.Cxd5 Cxd5 15.Tfe1 h6 16.Ad2 Ae6 con ligera ventaja negra, Walther-Petrosian, Zurich 1961] **13...Txd6** [si 13...exd6 las blancas responden con 14.Ag5 quedando con una posición claramente ventajosa] **14.Af4 Td7 15.Tfd1 Cbd5** [15...Cfd5 16.a3 Cxf4 17.Cxf4 Cc2 18.Tac1 Cxd4 19.Cfd5 clara ventaja blanca] **16.Ae5 Ah6 17.a3 e6** [17...Td8 18.Cxd5 Cxd5 19.Cc3 Cxc3 20.bxc3] **18.Cxd5 Cxd5 19.Td3 Ag5** [un error sería 19...f6 20.Axd5 con clara ventaja] **20.Axd5 exd5** [20...Txd5 21.Cc3 Tda5 22.Ce4 con clara ventaja] **21.h4 Ad8 22.Tc1 Te7 23.Cf4 Ae6 24.Tdc3 Ad7** [24...Te8 25.Cxe6 fxe6 26.Tc7 con clara ventaja] **25.Cxd5 Te6 26.Ac7 Rg7 27.Axd8 Txd8 28.Ce3 b5 29.d5 Tb6 30.Cc2** mucho mejor es la maniobra, Tb3-b4-d4 con clara ventaja blanca **30...h6 31.Cb4 g5 32.hxg5 hxg5 33.Rg2 Tf6 34.Te3 Th8 35.Cd3** [la jugada exacta en la posición, un error fuese 35.Tc7 Ah3+ 36.Rg1 Ag4 37.Cd3 Tfh6 38.Txf7+ Rg8 clara ventaja negra] **35...Td6** [35...Ah3+ 36.Rg1 Ag4 37.f4] **36.Ce5 Ah3+ 37.Rf3 Txd5 38.Tc7 Ae6 39.Txb7 Tc5** mucho mejor es, 39...Rf6 **40.Ta7 Ad5+ 41.Rg4 Tc2 42.Rxg5 Txf2 43.Cd3 Tf3 44.Tae7 Txe3 45.Txe3 f6+ 46.Rf4 Rf7 47.Cb4 Ac4 48.Tc3 Th2 49.b3 Ae6**



50.Cd3 [50.Cc6 Ad5 (50...Ta2 error 51.Cd4 Ad7 52.b4 clara ventaja blanca) 51.Cd4 Tf2+ 52.Re3 Tb2 53.Cxb5 Axb3] **50...Ta2 51.Tc7+ Rg6 52.Cc5 Af7 53.Tb7** [53.Ta7 b4 54.a4 Ta3] **53...Txa3 54.Txb5 Ta1 55.Ce4 Tf1+ 56.Re3 Te1+ 57.Rf3 Tf1+ 58.Re2 Tb1 59.Cd2 Tg1 60.Rf2 Tc1 61.b4 Tc2 62.Re3 Tc3+ 63.Rf4 Td3 64.Cf3 Ad5 65.Ch4+ Rf7 66.Tb8 Td4+ 67.Re3 Te4+ 68.Rf2 Re7 69.Cg6+ Rd7 70.Cf4 Ac6 71.Cd3 Rc7 72.Tf8 Ab5 73.Cf4 Rd7 74.Tf7+ Re8 75.Tb7 Txb4 76.Cd5 Tb2+ 77.Re3 Tb3+ 78.Rf4 Ac4 79.Cxf6+ Rf8 1/2-1/2**

Clase # 10: La Teoría del Ataque Panov.

En este apartado nos ocupamos del estudio teórico del Ataque Panov y ofrecemos las partidas complementarias al final de este trabajo para que puedan estudiar las partidas completas.

1.e4 c6 2.d4 d5 3.cxd5 exd5 4.c4

Después de estas jugadas iniciales, prácticamente es forzado para el segundo jugador seguir con **4... Cf6**. También se ha intentado 4... Cc6 aunque en honor a la verdad es mucho más débil y las blancas continúan con 5.Cc3 e5 6.Cf3 como se jugó en la partida Hebden – Martin; Ramsgate 1984 (6.cxd5 Cxd4 7.f4 Cf6 8.Cf3 con mínima ventaja blanca) 6... Ag4 con ligera superioridad del primer jugador

5.Cc3 también se han hecho intentos de jugar en estas posiciones 5.c5 pero sin mayores resultado para el primer jugador 5...Cc6 6.Ab5 e5 7. Cc3 exd4 8.Dxd4 Ae7 9.Cge2 0-0 10.Axc6 bxc6 11.Ag5 h6 12.Ah4 a5 13.a3 Cd7 14.Axe7 Dxe7 15.Tc1 Aa6 con ligera ventaja negra como sucedió en la partida de Mariotti, S - Magem Badals, J; Andorra zt, 1987.

Ahora las negras disponen de tres principales continuaciones **A.5...Cc6**, **B.5...e6**, **C.5...g6**. Cualquiera de estas variantes puede ser considerada dentro de los esquemas clásicos del Ataque Panov en la defensa Caro-Kann. Comencemos por la primera jugada.

A.5...Cc6



La réplica normal es **6.Cf3**, pero las blancas tienen a su disposición la interesante y agresiva jugada de Botvinnik **6.Ag5**. Muchos han sido los intentos a principios del siglo pasado por intentar contrarrestar la idea de las blancas con esta jugada, y es precisamente que el primer jugador busca anular la acción del caballo negro que está ubicado en f6 y que a su vez este caballito tiene a su cargo la defensa del peón dama. La partida continúa 6...Da5 7.Axf6 gxf6 8.cxd5 Ab4 9.Cge2 (9.dxc6 Axc3 10.bxc3 Dxc3 11.Re2 0-0 12.f3 Te8+ 13.Rf2 De3+ llegando a la paridad en la partida de manera forzada, tal y como ocurrió en la partida Matulovic, M - Popovic, P; Belgrado, 1992.) 9...Dxd5 10.Dd2 Dd6 11.d5 Ce7 12.a3 Aa5 13.b4 Ab6 14.g3 a5 15.Td1 axb4 16.axb4 0-0 17.Ag2 Td8 18.Db2 Ag4 19.0-0 Cf5 20.Td2 De5 y las negras tienen ligera ventaja en la posición. Ahora las negras disponen de dos continuaciones fundamentales la más pasiva **A.1. 6...e6** y la más prometedora y jugable **A.2. 6...Ag4**.

A.1. 6...e6 7.c5



Otra opción aunque menos provechosa para las blancas es 7.cxd5 exd5 (también se ha intentado 7...Cxd5) 8.Ab5 Ad6 9.De2+ (9.Ce5 0-0 10.Cxc6 bxc6 11.Axc6 Tb8 y las negras tienen una posición perfectamente jugable; 9.0-0 0-0 10.Ag5 Ag4 11.Ae2 Ae7 con ligera ventaja blanca) 9...Ae6 10.Cg5 De7 11.Cxe6 fxe6 12.Ag5 0-0 13.Td1 Tae8 14.0-0 Dc7 15.g3 Df7 con ligera ventaja blanca, Milos, G - Larsen, B; Buenos Aires, 1992. **7...Ae7 8.Ab5 0-0 9.0-0 Ad7 10.Te1 Dc7 11.Ag5 Tfd8 12.Ah4 Ae8 13.Ag3 Dc8 14.De2 Ch5 15.Axc6 Cxg3 16.hxg3 bxc6 17.b4 Td7 18.Tab1 Tb7 19.a4** con clara ventaja para las blancas, Gobet, F - Hort, V; Biel(5), 1984.

A.2. 6...Ag4



Sin dudas la respuesta más activa de las negras a la continuación blanca. **7.cxd5** otra posibilidad perfectamente jugable es 7.Ae3 e6 8.Ae2 Ae7 9.0-0 0-0 10.Ce5 Axe2 11.Dxe2 dxc4 12.Cxc6 bxc6 13.Dxc4 Dd7 14.Tac1 Tfc8 15.Tc2 a5 16.Tfc1 h6 17.h3 Db7 1/2-1/2, De Firmian, N - Christiansen, L; USA-ch (10), 1994. **7... Cxd5 6.Cf3 Cc6 7.d4 Ag4 8.Db3 Axf3 9.gxf3 Cb6 10.Ae3 e6 11.0-0-0 Ae7 12.d5 exd5 13.Cd5** también se ha jugado en estas posiciones 13.Ab5 0-0 14.Cxd5 Cxd5 15.Dxd5 Dc7 16.Dd7 Tfc8 17.Rb1 Af6 18.Dxc7 Txc7 19.Axc6 bxc6 20.b3 a5 21.Td3 con mínima en favor del primer jugador, Onischuk, A - Koutsin, S; Nikolaev zt(2), 1995. **13...Cd5 14.Td5 Dc7 15.Rb1 0-0 16.f4 Cb4 17.Td4 Tfd8 18.Txd8 Txd8 19.Ac4 Ad6 20.Tg1 Dd7 21.a3 Df5+ 22.Ra1 Cc2+ 23.Ra2 Cxe3 24.fxe3 Df6 25.Dxb7** y en el tablero ha surgido una posición bastante complicada.

Ahora bien la línea más clásica en este sistema de juego para el segundo jugador y que por tanto se enfrentarán mas al mismo con las piezas blancas es la jugada **B. 5... e6.**

B. 5...e6 6.Cf3



También se ha intentado jugar rápidamente 6.Ag5 pero esta jugada no ofrece mayores contratiempos a las negras, 6...Cc6 7.c5 Ae7 8.Ab5 0-0 9.Axc6 bxc6 10.Cf3 Ce4 11.Axe7 Dxe7 12.0-0 Cxc3 igualando sin problemas la posición. En este preciso momento las negras optan por desarrollar o bien su alfil rey con **B.1. 6...Ae7** ó buscan el desarrollo de su alfil dama con **B.2. 6...Ab4** que son las dos continuaciones más frecuentadas en la practica en nuestros días.

B.1. 6...Ae7



B.1.1. 7.Ad3 Ae7 7.Ad3 0-0 8.0-0 dxc4 9.Axc4 Cbd7 10.Ag5 Cb6 11.Ab3 Ad7 12.Dd3 Ac6 13.Tad1 Tc8 14.Ce5 Ad5 15.Cxd5 Cfxd5 16.Axe7 Dxe7 con igualdad, Manca ,F - Adams, M; Arnhem (9), 1988.

B.1.2. 7.c5 0-0 8.Af4 b6 9.b4 otra posibilidad es 9.Cb5 bxc5 10.Ac7 De8 11.Ce5 Ce4 12.f3 a6 13.fxe4 axb5 14.exd5 Ca6 15.Ab6 exd5 con clara ventaja negra, como se jugó en la partida Kristiansen - Meduna, Luzern 1982. **9...Ce4 10.Dc2 Cc6 11.Tb1 bxc5 12.bxc5 Da5 13.Ad2 Cxd4 14.Cxd4 Cxd2 15.Dxd2 Dxc5** y las negras tienen una muy prometedora posición, tienen más que compensación por la pieza, tal y como se jugó en la partida, Balashov, Y - Galkin, A; Rusia(7), 1997.

B.1.3. 7.cxd5 Cxd5 8.Ad3 Cc6 9.0-0 una continuación que merece la atención es 9.h4 Cc6 10.Dc2 f5 11.a3 b6 12.0-0 Rh8 13.Te1 Cf6 14.Da4 y la posición blanca es ligeramente superior, Sveshnikov, E – Kasparov ,G; Rusia (ch), 1978. **9...0-0 10.Te1** precisamente en esta posición las negras disponen de un amplísimo arsenal de jugadas a su disposición, por ejemplo esta 10...a6; 10...g6; 10...b6; 10...Ad7; 10...Dd6; 10...Cf6 pero solo nos detendremos en una de las más jugadas y es la replica **10...Af6 11.Ae4 Cce7 12.Ce5 Cc6 13.Dd3 h6 14.Axd5 exd5 15.Af4 Cb4 16.Db1 Ae6 17.a3 Cc6 18.Dd3 Tc8 19.Tad1 Te8 20.h3 a6 21.Df3 Ce7 22.Cg4 Cg6 23.Ag3 Ag5** con posición incierta, Polgar, J - Horvath, J; Hungría (8), 1991.



B.2. 6...Ab4

Aquí las blancas disponen de varias continuaciones con dos jugadas que se pueden considerar principales **B.2.1. 7.cxd5**, **B.2.2. 7.Ad3** y otras que aunque no se encuentran dentro de las más elegidas por las blancas en estas posiciones se juega y es muy interesante, **B.2.3. 7.Ad2**.

B.2.1. 7.cxd5 Cxd5 también es perfectamente jugable 7...exd5 8.Ad3 0-0 9.Ce5 Cc6 10.0-0 Ad6 11.Cxc6 bxc6 12.Ag5 Tb8 13.b3 h6 14.Ah4 Te8 15.Tc1 con chances parejos, Banas, J - Katz, R; Sala op(3), 1995. **8.Ad2** también se ha jugado en la posición 8.Dc2 Cc6 9.Ad3 (9.Ae2 0-0 10.0-0 Ae7 11.Td1 Cf6 12.a3 Ad7 13.Ce5 Tc8 14.Af3 Ae8 15.Ae3 y la posición blanca es ligeramente superior, Sveshnikov, E - Adams, M; Tilburg(2), 1992.) 9...Aa5 10.a3 Cxc3 11.bxc3 Cxd4 12.Cxd4 Dxd4 13.Ab5+ Ad7 14.0-0 Dd5 15.c4 Df5 16.Axd7+ Rxd7 Da4 17.Da4+ Re7 18.c5 b6 igualdad, Wahls, M - Dautov, R Alemania, 1997. **8...Cc6** 8...0-0 9.Ad3 Cc6 10.0-0 Ae7 11.a3 Af6 12.De2 (en honor a la verdad también se juega 12.Dc2) 12...Cxc3 (12...Axd4 13.Tad1 g6 14.Cxd5 exd5 15.Cxd4 Cxd4 16.De5 Cc6 17.Dg3 y las blancas tienen iniciativa en compensación por el material dado, Polgar, J - Kortschnoj, V; Roquebrune, 1992) 13.bxc3 g6 (Wahls, M - Karpov, A; Baden Baden (11), 1992) 14.Tfd1 con una posición resultante muy interesante **9.Ab5 0-0 10.0-0 Ae7 11.Tc1 Cxc3 12.Axc3 Ad7 13.a3 Ce5 14.Ae2 Cg6 15.d5 exd5 16.Dxd5** con chances parejos en la posición, Andersson, U - Ribli, Z; Reggio Emilia, 1987.

B.2.2. 7.Ad3 dxc4 8.Axc4 0-0 9.0-0 b6 10.Ag5 Ab7 11.Ce5 otras opciones de juego para el primer jugador son 11.De2 y 11.Tc1 **11...Ae7 12.Te1 Cc6** interesante es 12...Cbd7 **13. Aa6 Dc8 14.Df3 Ca5 15.Axb7 Dxb7 16.Dxb7 Cxb7 18.Cc6** y la posición es preferible, Lesiege, A - Thorhallsson, T; Elista ol(11), 1998.

B.2.3. 7.Ad2 0-0 8.a3 Acx3 9.Axc3 dxc4 otras continuaciones son 9...b6; 9...Ce4; 9...Cc6 **10.Axc4 b6 11.0-0 Cd5 12.Te1 Ab7 13.Ad2 h6 14.De2 Cd7 15.Tad1** y la posición es de equilibrio aunque el juego blanco sea un ápice preferible, Zvereva, M - Andreev, V; St Petersburg (4), 1998.

C.5...g6



Una jugada bien interesante que las negras tienen en su arsenal en este tipo de posiciones, y que a su vez es una jugada muy elástica, ya que puede llegarse a posiciones derivadas de la Defensa Grunfeld.

Las blancas tienen varias jugadas a su disposición pero las más clásicas en este sistema, **C.1. 6.cxd5** y **C.2. 6.Db3**, están son las jugadas más comunes en esta posición.

C.1. 6.cxd5



6...Ag7 también se ha jugado en esta posición 6...Cxd5 7.Db3 [7.Ac4 Cb6 8.Ab3 Ag7 9.Cf3 0-0 10.0-0 Cc6 11.d5 Ca5 12.Te1 Ag4 13.h3 Axf3 (13...Cxb3 14.axb3 Af5 15.Ag5 Te8 16.Cd4 Ac8 17.Cde2 y las blancas tienen mínima ventaja, Yurtaev, L - Bogo, S; Peer Gynt Gausdal (1), 1990.) 14.Dxf3 Te8 15.Ae3 Kavalek, L - Seirawan, Y; Berkeley (5), 1984 ½ - ½] 7...Cb6 8.Ab5+ Ad7 9.Cf3 Ag7 10.Ce5 0-0 11.Cxd7 C8xd7 12.0-0 Cf6 13.a4 Cc8 14.a5 a6 15.Ae2 Cd6 (15...Dxd4 16.Dxb7 Da7 17.Dxa7 Txa7 18.Ae3 Ta8 19.Ca4 clara ventaja blanca) 16.Af4 ligera ventaja blanca, Abashev, D - Yevseev, D; Moscú, 2000. 7.Db3 otras dos posibilidades 7.Ac4 0-0 8.Cge2 Cbd7 9.Ab3 Cb6 10.Cf4 Af5 11.0-0 Tc8 12.Te1 a6 13.h3 Tc7 14.De2 h6 15.a4 Ac8 16.Cxg6 Cbxd5 17.Cxd5 Cxd5 18.Cxf8 Rxf8 19.Axd5 Dxd5 20.Af4 1-0. Blatny, P - Stefansson, H; Baguio, 1987; 7.Ab5+ Cbd7 8.d6 exd6 9.De2+ De7 10.Af4 Dxe2+ 11.Cgxe2 Re7 12.0-0 Cb6 13.Tfe1 Ae6 14.Ag5 y las blancas solo gozan de una ligera ventaja en la posición, Paulic, B - Kostic, V; Belgrado, 1989. 7...0-0 8.Ae2 Cbd7 9.Af3 Cb6 10.Cge2 Ag4 11.Axg4 Cxg4 12.a4 Cf6 13.Cf4 Dd7 14.a5 Cc8 15.0-0 Cd6 16.Te1 ligera ventaja blanca, Hort, V - Gipslis, A; Praga, 1974.

C.2. 6.Db3



6... Ag7 7.cxd5 0-0 8.Ae2 también es posible el fianchetto del alfil con 8.Cge2 Cbd7 9.g3 Cb6 10.Ag2 Af5 11.0-0 (11.Cf4 h6 12.h4 Tc8 13.0-0 Dd7 14.a4 Cc4 15.a5 Tfd8 16.Ta4 Cd6 17.Td1 con una posición bastante equilibrada, Sokolov, A - Tsiganova, M; Helsinki, 1992.) 11...Dd7 12.d6 exd6 13.Cf4 g5 14.Cfd5 Cfxd5 15.Cxd5 Cxd5 16.Dxd5 igualdad, Gheorghiu, F - Hort, V; Oerebro, 1966 **8...Cbd7** aunque el desarrollo del caballo dama también puede ser 8...Ca6 9.Af3 Db6 10.Dxb6 axb6 11.Cge2 Cb4 12.0-0 Td8 13.d6 Txd6 14.Af4 Td7 15.Tfd1 Cfd5

16.Ag3 Cxc3 17.bxc3 Cxc6, Gelfand, B - Morozevich, A; Mónaco, 2002. 18.a4 con ventaja para el primer jugador. **9.Af3** antes de desarrollar el caballo buscando la misma idea de fianchettar el alfil, para apoyar el peón de ventaja y en su defecto buscar su avance para liberar la diagonal h1-a8 que quedará para el alfil previamente ubicado en dicha diagonal **9...Cb6 10.Cge2** 10.Ag5 Af5 11.Td1 a5 (11...Dd7 12.h3 h5 13.Cge2 Tfd8 14.Axf6 Axf6 15.0-0 Cc8 16.Cg3 Cd6 17.Tfe1 ligera ventaja blanca, Sermek, D - Ivacic, V; SLO-ch, 1993) 12.Cge2 a4 13.Db5 h6 14.Axf6 exf6 15.0-0 Te8, Larsen, H - Jensen, V; Dinamarca, 1987 16.d6 mínima ventaja blanca. **10...Ag4** parece una idea descabellada pero no lo es, las negras pierden un tiempo al una pieza menor quedar sin sostén y mal ubicada (al final del cambio), pero a favor de esta jugada el segundo jugador tiene que esta eliminando el alfil de casillas blancas que defiende al peón de d5, o en su defecto si las blancas avanzan el peón que darían con un alfil bien fuerte, otra casilla para desarrollar el alfil es 10...Af5 11.0-0 Ad3 (11...Dd7 12.a4 Ad3 13.d6 Ac4 14.Db4 Milos, G - Christiansen, L; Szirak, 1987, 14...Dxd6 15.Dxd6 exd6 16.Axb7 Tb8 con idea de Cbd5 con compensación por el material) 12.d6 exd6 13.Axb7 Tb8 14.Af3 Dd7 15.Dd1 Aa6 16.b3 Tf8 17.Te1 Tbc8 18.Aa3 d5 la posición es bien difícil de valorar, las blancas tienen problemas en la disposición de sus piezas, y las negras tienen mayor actividad por el sacrificio del peón, Milos, G - Kamsky, G; Palma de Mallorca, 1989 **11.Axg4 Cxg4 12.a4 a5** también se ha intentado 12...Cf6 13.Cf4 a5 14.0-0 Dd6 15.Td1 Tfd8 16.Cb5 Dd7 17.d6 exd6 18.Cc3 y la posición blanca es ligeramente superior, Sax, G - Gipslis, A; Valby, 1994 **13.0-0 Dd6 14.Af4 Db4 15.Dd1 Cf6 16.d6 exd6 17.Ta3 Cfd5 18.Tb3 Dc4 19.Axd6 Tfe8** ligera ventaja blanca, debido a la actividad de las piezas negras Ostojic, P - Koeller, O Alemania, 1996.

Y con esta apéndice damos por concluido esta clases sobre El Ataque Panov contra la defensa Caro-Kann, ahora a continuación les daremos las partidas complementarias por el cual se realizó este trabajo sobre la teoría del Ataque Panov, para que usted pueda complementar su estudio sobre el mismo.

Partidas Complementarias:

Hebden, M - Martin, A; Ramsgate open (8), 1984.

1.e4 c6 2.d4 d5 3.exd5 cxd5 4.c4 Cc6 5.Cc3 e5 6.Cf3 Ab4 7.cxd5 Dxd5 8.Ad2 Axc3 9.Axc3 e4 10.Ce5 Cxe5 11.dxe5 Ce7 12.Da4+ Ad7 13.Da3 De6 14.Td1 0-0 15.Ae2 Ac6 16.Td6 Df5 17.Dc5 Cg6 18.Dd4 Cf4 19.e6 Dg5 20.exf7+ Rh8 21.Ac4 Cd3+ 22.Re2 Tad8 23.h4 Dg4+ 24.Rd2 e3+ 25.Rxe3 Dxd4+ 26.Txd4 Ce5 27.Ab3 Txd4 28.Axd4 Cxf7 29.f3 a6 30.Rf2 Ch6 31.h5 Cg4+ 32.Rg3 Cf6 33.h6 gxh6 34.Txh6 Rg7 35.Th4 Ad7 36.Ac2 h6 37.Tf4 Ae6 38.a3 Ad7 39.Rh4 Tf7 40.g4 1-0

Mariotti, S - Magem Badals, J; Andorra zt, 1987.

1.e4 c6 2.d4 d5 3.exd5 cxd5 4.c4 Cf6 5.c5 Cc6 6.Ab5 e5 7.Cc3 exd4 8.Dxd4 Ae7 9.Cge2 0-0 10.Axc6 bxc6 11.Ag5 h6 12.Ah4 a5 13.a3 Cd7 14.Axe7 Dxe7 15.Tc1 Aa6 16.0-0 Dxc5 17.Tfd1 Tfe8 18.Ca4 Dd6 19.Cg3 De5 20.Dd2 Ab5 21.Te1 Dg5 22.Dc2 Tab8 23.Cc3 Ac4 24.Txe8+ Txe8 25.Cce4 Df4 26.Dc3 De5 27.Dd2 Cf6 28.Cc5 Tb8 29.Ca4 Dg5 30.f4 Dg4 31.Cc3 h5 32.Cd1 Ab5 33.Cf2 Dd7 34.Dc2 a4 35.Cf5 d4 36.Dc5 Td8 37.Cxg7 Dd5 38.Cf5 Dxc5 39.Txc5 d3 40.Ce3 d2 41.Cfd1 Ae2 42.Txc6 Cg4 0-1

Matulovic, M - Popovic, P; Belgrado, 1992.

1.e4 c6 2.d4 d5 3.exd5 cxd5 4.c4 Cf6 5.Cc3 Cc6 6.Ag5 Da5 7.Axf6 exf6 8.cxd5 Ab4 9.dxc6 Axc3+ 10.bxc3 Dxc3+ 11.Re2 0-0 12.f3 Te8+ 13.Rf2 De3+ 14.Rg3 Dg5+ 15.Rf2 De3+ 1/2-1/2

Milos, G - Larsen, B; Buenos Aires, 1992.

[Jardines/Aguilera]

1.e4 c6 2.d4 d5 3.exd5 cxd5 4.c4 Cf6 5.Cc3 Cc6 6.Cf3 e6 7.cxd5 exd5
[también se ha intentado 7...Cxd5] **8.Ab5 Ad6 9.De2+** [9.Ce5 0-0 10.Cxc6 bxc6
11.Axc6 Tb8 y las negras tienen una posición perfectamente jugable] **9...Ae6**
10.Cg5 De7 11.Cxe6 fxe6 12.Ag5 0-0 13.Td1 Tae8 14.0-0 Dc7 15.g3 Df7
16.Rh1 [error, mejor es 16.f4 h6 (16...Cd7 17.Aa4 la mejor jugada de las blancas
en la posición, ahora las blancas amenazan llevar su alfil hacia c2 y colocar la dama
en d3 presionando el flanco rey del segundo jugador.) 17.Axf6 Dxf6 18.Axc6 bxc6
19.Da6 ligera ventaja blanca] **16...e5** la mejor jugada, la ruptura central les
asegura a las negras una pequeña ventaja en la posición **17.Axf6 exd4 18.Dd3**
Dxf6 19.Cxd5 Dh6 20.f4 [20.Dc4 Rh8 (20...Ce5 21.Db3) 21.Axc6 bxc6 22.Dxc6
Te2 clara ventaja negra] **20...Rh8 21.Tde1 Dh5 22.Txe8 Txe8** [sí las negras
juegan 22...Dxd5+ las blancas replican con 23.Te4 y la posición se torna incierta
tras 23...Ce5 24.Dxd4 Dxb5 25.Tfe1 Cf7] **23.Df3 Df7 24.Ad3 Cb4 25.Cxb4 Axb4**
26.Tc1 g6 27.Ac4 [27.f5 Te3 28.Tc8+ Af8 29.Df1 igualdad] **27...Dd7 28.Td1 Ac5**
[28...Te3 29.Dd5 Dxd5+ 30.Axd5 d3 ligera ventaja negra] **29.Rg2 Da4 30.Ab3**
Db5 31.Dd5 De2+ 32.Rh3 b6 33.Aa4 Tf8 1/2-1/2

Gobet, F - Hort, V; Biel(5), 1984.

1.e4 c6 2.d4 d5 3.exd5 cxd5 4.c4 Cf6 5.Cc3 Cc6 6.Cf3 e6 7.c5 Ae7 8.Ab5 0-0 9.0-0
Ad7 10.Te1 Dc7 11.Ag5 Tfd8 12.Ah4 Ae8 13.Ag3 Dc8 14.De2 Ch5 15.Axc6 Cxg3
16.hxg3 bxc6 17.b4 Td7 18.Tab1 Tb7 19.a4 Ad8 20.Da6 Tab8 21.b5 Dc7 22.Ce5
Da5 23.Dxa5 Axa5 24.bxc6 Txb1 25.Txb1 Txb1+ 26.Cxb1 Rf8 27.Ca3 a6 28.Cc2
Re7 29.Cb4 f6 30.Ced3 Rd8 31.Rf1 Axb4 32.Cxb4 a5 33.Ca2 Axc6 34.Cc3 e5
35.Re1 exd4 36.Ce2 Axa4 37.Rd2 Rc7 38.Cxd4 Ad7 39.Rc3 Rb7 40.Rb3 h5 41.Ra3
g6 42.Rb3 Af5 43.Rc3 Ra6 44.f3 Ad7 45.Rb3 Ab5 46.Ce6 Rb7 47.Cf4 Ae8 48.Rc3
Rc6 49.Ce6 Ad7 50.Cf8 Af5 51.g4 hxg4 52.fxg4 Axxg4 53.Rd4 a4 54.Cxxg6 a3
55.Ce7+ Rd7 56.Cxd5 a2 57.Cxf6+ 0-1

De Firmian, N - Christiansen, L; USA-ch (10), 1994.

1.e4 c6 2.d4 d5 3.exd5 cxd5 4.c4 Cf6 5.Cc3 Cc6 6.Cf3 Ag4 7.Ae3 e6 8.Ae2 Ae7
9.0-0 0-0 10.Ce5 Axe2 11.Dxe2 dxc4 12.Cxc6 bxc6 13.Dxc4 Dd7 14.Tac1 Tfc8
15.Tc2 a5 16.Tfc1 h6 17.h3 Db7 1/2-1/2

Onischuk, A - Koutsin, S; Nikolaev zt(2), 1995.

1.c4 c6 2.e4 d5 3.exd5 cxd5 4.cxd5 Cf6 5.Cc3 Cxd5 6.Cf3 Cc6 7.d4 Ag4 8.Db3 Axf3
9.gxf3 Cb6 10.Ae3 e6 11.0-0-0 Ae7 12.d5 exd5 13.Ab5 0-0 14.Cxd5 Cxd5 15.Dxd5
Dc7 16.Dd7 Tfc8 17.Rb1 Af6 18.Dxc7 Txc7 19.Axc6 bxc6 20.b3 a5 21.Td3 a4 22.b4
a3 23.Rc2 Ae7 24.Tb1 Tb7 25.Ad2 Tb5 26.Tbb3 f6 27.Td7 Af8 28.Rc3 c5 29.Rc4
Tab8 30.Td5 Txb4+ 31.Axb4 cxb4 32.Tbd3 Tc8+ 33.Rb3 Rf7 34.Td7+ Re6 35.Td8
Txd8 36.Txd8 Ad6 37.h3 h5 38.Rc4 g5 39.Th8 h4 40.Td8 Re5 41.f4+ Re6 42.fxxg5
fxg5 43.Te8+ Rf7 44.Te4 Rf6 45.Rd5 Rf5 46.f3 Af8 47.Td4 Ae7 48.Tc4 Af8 49.Te4
Rf6 50.Te8 Ae7 51.Tb8 Rf5 52.Tb7 Rf6 53.Re4 Ad6 54.Tb6 Re6 55.Rd4 Rd7 56.Rd5
Af8 57.Tb7+ 1-0

Manca ,F - Adams, M; Arnhem (9), 1988.

1.e4 c6 2.d4 d5 3.exd5 cxd5 4.c4 Cf6 5.Cc3 e6 6.Cf3 Ae7 7.Ad3 0-0 8.0-0 dxc4
9.Axc4 Cbd7 10.Ag5 Cb6 11.Ab3 Ad7 12.Dd3 Ac6 13.Tad1 Tc8 14.Ce5 Ad5 15.Cxd5
Cfxd5 16.Axe7 Dxe7 17.f4 g6 18.Dh3 a5 19.Td3 a4 20.Axd5 Cxd5 21.Dh6 Cf6
22.Th3 Dd6 23.Cg4 Dxd4+ 24.Rh1 Tfd8 25.Cxf6+ Dxf6 26.Dxxh7+ Rf8 27.Dh8+
Re7 28.Dxf6+ Rxf6 29.b3 Td2 30.bxa4 Txa2 31.Tb3 Tcc2 32.Tg1 Txa4 33.Txb7
Txf4 34.h3 Tff2 35.Rh2 Rg5 36.Te7 Tce2 37.Rg3 f5 38.h4+ Rf6 39.Tc7 e5 40.Tc6+
Rg7 41.h5 gxh5 42.Rh3 f4 43.Ta1 Txxg2 44.Ta7+ Rh8 45.Rh4 Te1 46.Tc8+ Tg8
47.Txxg8+ Rxxg8 0-1

Balashov, Y - Galkin, A; Rusia(7), 1997.

[Jardines/Aguilera]

1.c4 c6 2.e4 d5 3.exd5 cxd5 4.d4 Cf6 5.Cc3 e6 6.Cf3 Ae7 7.Af4 0-0 8.c5 b6 9.b4 [9.Cb5 bxc5 10.Ac7 De8 11.Ce5 Ce4 12.f3 a6 13.fxe4 axb5 14.exd5 Ca6 15.Ab6 exd5 con clara ventaja negra, como se jugó en la partida Kristiansen - Meduna, Luzern 1982.] **9...Ce4 10.Dc2** [10.Cb5 g5 11.Ac7 De8 12.Ag3 Ca6 13.Db3 Ad7 14.a4 Cxg3 15.hxg3 e5 con posición complicada, Kolin,J-Koukolik,A/Praha Mladi-B 1994/EXT 94/1-0 (62); 10.Cxe4 dxe4 11.Ce5 f6 12.Cc4 Cc6 13.Cd6 Cxb4 14.Ac4 (14.Cxe4 Dxd4 15.Dxd4 Cc2+ 16.Rd2 Cxd4 clara ventaja negra, 1/2-1/2 Ghinda,M-Porth,H/Hamburg HSK 1980/MCL 04 (25)) 14...Aa6 (14...Cd5) 15.Axa6 Cxa6 16.De2 e5 17.Dc4+ Rh8 18.Ag3 bxc5 19.dxe5 Da5+ 20.Re2 Axd6 21.exd6 posición incierta, Mimbela Lopez,M-Tejero Lamana,S/Zaragoza 1993/EXT 93b/1-0 (51)] **10...Cc6 11.Tb1** [un error sería, 11.Cxe4 Cxb4 12.Db1 dxe4 13.Dxe4 Dd5 14.Dxd5 exd5 clara ventaja negra] **11...bxc5 12.bxc5** [sigue siendo malo para las blancas 12.Cxe4 dxe4 13.Dxe4 Cxd4 14.Cxd4 Dxd4 15.Ad3 (15.Dxa8 Dxf4 clara ventaja negra) 15...f5 16.Dxa8 Dxd3 con clara ventaja negra] **12...Da5 13.Ad2 Cxd4 14.Cxd4 Cxd2 15.Dxd2** [15.Cc6 Cf3+ 16.gxf3 Dxc5 17.Cxe7+ Dxe7 18.Ad3 con posición complicada] **15...Dxc5 16.Tc1** [16.Ae2 Af6 17.Td1 Tb8] **16...Af6 17.Cf3 Da3 18.Ae2 Tb8 19.Cb5 Da4 20.Cbd4 Aa6 21.Cb3** [21.0-0 Axe2 22.Cxe2 Tb2 clara ventaja negra] **21...Axe2 22.Dxe2 Db4+ 23.Dd2 De4+ 24.De2 Db4+ 25.Cfd2 Da3 26.Cb1 1/2-1/2**

Sveshnikov, E – Kasparov ,G; Rusia (ch), 1978.

1.e4 c6 2.d4 d5 3.exd5 cxd5 4.c4 Cf6 5.Cc3 e6 6.Cf3 Ae7 7.cxd5 Cxd5 8.Ad3 0-0 9.h4 Cc6 10.Dc2 f5 11.a3 b6 12.0-0 Rh8 13.Te1 Cf6 14.Da4 Ad7 15.Cg5 Cg4 16.f3 Cce5 17.Dd1 h6 18.fxg4 Cxd3 19.Cxe6 Axe6 20.Dxd3 Ag8 1/2-1/2

Polgar, J - Horvath, J; Hungría (8), 1991.

1.e4 c6 2.d4 d5 3.exd5 cxd5 4.c4 Cf6 5.Cc3 e6 6.Cf3 Ae7 7.cxd5 Cxd5 8.Ad3 Cc6 9.0-0 0-0 10.Te1 Af6 11.Ae4 Cce7 12.Ce5 Cc6 13.Dd3 h6 14.Axd5 exd5 15.Af4 Cb4 16.Db1 Ae6 17.a3 Cc6 18.Dd3 Tc8 19.Tad1 Te8 20.h3 a6 21.Df3 Ce7 22.Cg4 Cg6 23.Ag3 Ag5 24.Ce5 Ch4 25.Axh4 Axh4 26.Ca4 Tc2 27.g3 Ae7 28.Db3 Tc7 29.Rg2 Ad6 30.Db6 Df6 31.Cd3 Tc4 32.Cac5 Axc5 33.dxc5 Df5 34.g4 Txg4+ 35.hxg4 Dxc4+ 36.Rh2 Dh3+ 37.Rg1 Dg4+ 38.Rh2 Dh3+ 39.Rg1 Dg4+ 1/2-1/2

Andersson, U - Ribli, Z; Reggio Emilia, 1987.

1.d4 Cf6 2.c4 e6 3.Cf3 c5 4.e3 d5 5.Cc3 cxd4 6.exd4 Ab4 7.cxd5 Cxd5 8.Ad2 Cc6 9.Ab5 0-0 10.0-0 Ae7 11.Tc1 Cxc3 12.Axc3 Ad7 13.a3 Ce5 14.Ae2 Cg6 15.d5 exd5 16.Dxd5 Cf4 17.De5 Cxe2+ 18.Dxe2 Te8 19.De5 Af6 20.Df4 Axc3 21.Txc3 Tc8 22.Txc8 Dxc8 23.Tc1 Ac6 24.Cd4 g6 25.h3 Dd7 26.Cxc6 bxc6 27.b4 Te6 28.Tc3 Rg7 29.Tf3 h6 30.Rh2 h5 31.Te3 Txe3 32.Dxe3 Dd6+ 33.g3 a6 34.Rg2 Dd5+ 35.Df3 Dc4 1/2-1/2

Banas, J - Katz, R; Sala, 1995.

1.c4 Cf6 2.Cc3 c6 3.e4 d5 4.exd5 cxd5 5.d4 e6 6.Cf3 Ab4 7.cxd5 exd5 8.Ad3 0-0 9.Ce5 Cc6 10.0-0 Ad6 11.Cxc6 bxc6 12.Ag5 Tb8 13.b3 h6 14.Ah4 Te8 15.Tc1 g5 16.Ag3 Ce4 17.Axd6 Dxd6 18.Ce2 Ad7 19.Dc2 Te7 20.f3 Cf6 21.Tfd1 Ch5 22.Dc5 Dxc5 23.Txc5 Cg7 24.Rf2 Tbe8 25.Td2 f5 26.Ta5 Ac8 27.Tc2 Te3 28.Cc1 f4 29.Txc6 Af5 30.Axf5 Cxf5 31.Txa7 Cxd4 32.Tg6+ Rh8 33.Txh6+ Rg8 34.Tg6+ Rh8 35.Tc7 Ce6 36.Th6+ Rg8 37.Tch7 Cf8 38.Tc7 Ce6 39.Tg6+ Rh8 40.Tc6 Rh7 41.Tf6 Rg7 42.Tf5 Td8 43.Cd3 Ta8 44.a4 Txd3 45.Txe6 Txb3 46.Txd5 Txa4 47.Txg5+ Rf7 48.Te2 Tb1 49.Tge5 Rf6 50.Te6+ Rf7 51.T6e4 1-0

Sveshnikov, E - Adams, M Tilburg (2), 1992.

1.e4 c6 2.d4 d5 3.exd5 cxd5 4.c4 Cf6 5.Cc3 e6 6.Cf3 Ab4 7.cxd5 Cxd5 8.Dc2 Cc6 9.Ae2 0-0 10.0-0 Ae7 11.Td1 Cf6 12.a3 Ad7 13.Ce5 Tc8 14.Af3 Ae8 15.Ae3 Cd7 16.Cc4 b5 17.Cxb5 Ca5 18.b3 Cxc4 19.bxc4 Cb6 20.Cxa7 Txc4 21.De2 Ta4 22.Cb5 Axb5 23.Dxb5 Txa3 24.Txa3 Axa3 25.Ag5 Dc7 26.g3 Cc8 27.Af4 Db6 28.Dd3 Ad6

29.Ae3 Dc7 30.Tb1 Ce7 31.Tb7 Dc8 32.Ae4 h6 33.Da6 Cd5 34.Ad2 Cf6 35.Af3 Td8
36.Db5 Td7 37.Tb6 Ac7 38.Ab7 De8 39.Ta6 Txd4 40.Ac6 De7 41.Ae3 Td1+ 42.Rg2
Cd5 43.Ta8+ 1/2-1/2

Wahls, M - Dautov, R; Alemania, 1997.

**1.e4 c6 2.d4 d5 3.exd5 cxd5 4.c4 Cf6 5.Cc3 e6 6.Cf3 Ab4 7.cxd5 Cxd5 8.Dc2
Cc6 9.Ad3 Aa5 10.a3 Cxc3 11.bxc3 Cxd4 12.Cxd4 Dxd4 13.Ab5+ Ad7 14.O-O
Dd5 15.c4 Df5 16.Axd7+ Rxd7 17.Da4+ [17.Db2 b6 18.Td1+ Re7 19.Ae3 f6
20.c5 Thd8 21.h3 Rf7 22.Db5 a6 23.Da4 clara ventaja blanca, Topalov,V-
Tukmakov,V/Groningen 59/157 1993] 17...Re7 18.c5 b6 [18...Dxc5 19.Ae3 Df5
20.Tab1 b6 21.Tb5 Dg6 22.Txa5 bxa5 23.Ac5+ Rf6 24.Dh4+ Rf5 25.Te1 ventaja
decisiva blanca] 19.Af4 [19.c6 Thd8 20.Ae3 Tac8 21.Tfd1 f6 ligera ventaja negra]
19...e5 20.Ae3 Tac8 [mejor es 20...Thd8 21.Tfd1 f6 22.cxb6 axb6 23.Axb6 Axb6
24.Db4+ Rf7 25.Dxb6 Txd1+ 26.Txd1 Txa3 ligera ventaja negra] 21.Tab1 De6
22.Tfd1 Thd8 23.Dh4+ [23.Dh4+ f6 24.Dxh7 Rf7 25.Txd8 Txd8 26.h3 f5
igualdad] 1/2-1/2**

Wahls, M - Karpov, A Baden Baden (11), 1992.

**1.e4 c6 2.d4 d5 3.exd5 cxd5 4.c4 Cf6 5.Cc3 e6 6.Cf3 Ab4 7.cxd5 Cxd5
8.Ad2 Cc6 9.Ad3 O-O 10.O-O Ae7 11.a3 Af6 12.De2 Cxc3 [12...Cce7 13.Ce4
b6 14.Tfe1 Ab7 15.Tad1 Tc8 16.Ab1 ligera ventaja blanca, Sanchez Almeyra-
Magem,J Palma Open 1992] 13.bxc3 g6 14.Ae4 Ad7 15.Tab1 b6 16.Ce5 Tc8
17.f4 Ag7 18.Tbe1 Tc7 19.Tf3 Ca5 20.g4 Te8 21.Ab1 [21.f5 exf5 22.gxf5 Axf5
23.Axf5 gxf5 ligera ventaja negra, con idea de f7-f6] 21...Ac8 22.g5 Ab7 23.Tg3
Dd5 24.Rf2 [24.Ae4 Dxe4 25.Dxe4 Axe4 26.Txe4 Tec8 clara ventaja negra, las
blancas tienen las debilidades de a3 y c3] 24...Tec8 25.h4 Cc4 26.Aa2 [26.h5
Cxd2 27.Dxd2 Txc3 28.Txc3 Dg2+ 29.Re3 Dg3+ clara ventaja negra] 26...Aa6
27.Axc4 Axc4 28.De3 Aa6 29.h5 Da2 30.Rg1 gxh5 31.Th3 Ab7 32.De2 Dd5
33.Rh2 b5 con idea de jugar, a7-a5 unido a b5-b4 34.Tg1 Da2 [34...De4
35.Dxb5] 35.Tc1 Ae4 36.Te3 Af5 37.Ae1 Dxa3 O-1**

Polgar, J - Kortschnoj, V; Roquebrune, 1992.

1.e4 c6 2.d4 d5 3.exd5 cxd5 4.c4 Cf6 5.Cc3 e6 6.Cf3 Ab4 7.cxd5 Cxd5 8.Ad2 Cc6
9.Ad3 Ae7 10.O-O O-O 11.a3 Af6 12.De2 Axd4 13.Tad1 g6 14.Cxd5 exd5 15.Cxd4
Cxd4 16.De5 Cc6 17.Dg3 Te8 18.Ac3 Ae6 19.Ab5 f6 20.h4 a6 21.Axc6 bxc6 22.Ad4
Tc8 23.Dc3 Rf7 24.b4 Af5 25.Dd2 Dd6 26.Ac5 Dc7 27.Dh6 Rg8 28.Tfe1 Ag4 29.Tc1
Te5 30.Ad4 Th5 31.De3 Txx4 32.Dg3 Dxx3 33.fxx3 Th5 34.Te7 Tf5 35.Tce1 Tf8
36.Tc7 Tf7 37.Txc6 h5 38.Txa6 h4 39.Ta8+ Rg7 40.b5 hxx3 41.b6 Tf4 42.Ta7 Ac8
43.Tee7 Txd4 44.Txf7+ Rh6 45.Txf6 Af5 46.Rf1 Td1+ 47.Re2 Tb1 48.Ta4 Tb2+
49.Rf3 Tb3+ 50.Rf4 Ae4 51.Tb4 Tf3+ 52.Re5 Te3 53.b7 Axx2+ 54.Rd6 Ae4 55.b8D
g2 56.Tb1 Axb1 57.Dxb1 Tg3 58.Dg1 1-0

Lesiege, A - Thorhallsson, T; Elista ol (11), 1998.

1.d4 Cf6 2.c4 c5 3.e3 cxd4 4.exd4 d5 5.Cc3 e6 6.Cf3 Ab4 7.Ad3 dxc4 8.Axc4 O-O
9.O-O b6 10.Ce5 Ab7 11.Ag5 Ae7 12.Te1 Cc6 13.Aa6 Dc8 14.Df3 Ca5 15.Axb7 Dxb7
16.Dxb7 Cxb7 17.Cc6 Ad6 18.Axf6 gxf6 19.d5 exd5 20.Cxd5 Rg7 21.Tad1 Tfe8
22.Txe8 Txe8 23.Rf1 Tc8 24.Cxa7 Tc2 25.Ce3 Tc5 26.b4 Th5 27.g4 Txx2 28.Rg1
Af4 29.Cf5+ Rg6 30.Td7 h5 31.Cc6 hxx4 32.Cce7+ Rg5 33.Txb7 Th3 34.Txb6 Ta3
35.Cd6 g3 36.Ce4+ Rg4 37.Txf6 Txa2 38.Cd5 Ab8 39.Ce3+ Rh5 40.fxx3 1-0

Zvereva, M - Andreev, V; St Petersburg (4), 1998.

1.e4 c6 2.d4 d5 3.exd5 cxd5 4.c4 Cf6 5.Cc3 e6 6.Cf3 Ab4 7.Ad2 O-O 8.a3 Axc3
9.Axc3 dxc4 10.Axc4 b6 11.O-O Cd5 12.Te1 Ab7 13.Ad2 h6 14.De2 Cd7 15.Tad1
Te8 16.Ce5 Cf8 17.Ab5 Te7 18.Dg4 Cf6 19.Dg3 Ce4 20.Txe4 Axe4 21.Axx6 f6
22.Ac6 Ac2 23.Axa8 fxe5 24.Tc1 Dxa8 25.Txc2 De4 26.Tc1 exd4 27.Ad2 De2
28.Ab4 Dxb2 29.Dg5 Tf7 30.Tf1 De2 31.h3 d3 32.f3 Tf5 33.Dc1 a5 34.Tf2 De5
35.Ad2 Dg3 36.Dc4 Dd6 37.a4 Tc5 38.De4 b5 39.Axa5 Tc4 40.De3 Txa4 41.Ac3

Tc4 42.Ae5 Da3 43.Td2 Tc1+ 44.Rh2 De7 45.Ag3 Tc3 46.Txd3 Txd3 47.Dxd3 Dd7 48.Db3 Dd5 49.Db2 Cg6 50.Dc3 Rh7 51.Rg1 Df5 1/2-1/2

Yurtaev, L - Bogo, S Peer Gynt Gausdal (1), 1990.

1.e4 c6 2.d4 d5 3.exd5 cxd5 4.c4 Cf6 5.Cc3 g6 6.cxd5 Cxd5 7.Ac4 Cb6 8.Ab3 Ag7 9.Cf3 0-0 10.0-0 Cc6 11.d5 Ca5 12.Te1 Ag4 13.h3 Cxb3 14.axb3 Af5 15.Ag5 Te8 16.Cd4 Ac8 17.Cde2 Af5 18.Dd2 Cc8 19.Cg3 Cd6 20.Te2 a6 21.Tae1 Af8 22.Ah6 Axh6 23.Dxh6 Tc8 24.Te3 b5 25.Cce2 Ac2 26.Cd4 Dd7 27.Te5 Ad3 28.Th5 1-0

Abashev, D - Yevseev, D; Moscú (6), 2000.

1.e4 c6 2.d4 d5 3.exd5 cxd5 4.c4 Cf6 5.Cc3 g6 6.cxd5 Cxd5 7.Db3 Cb6 8.Cf3 Ag7 9.Ab5+ Ad7 10.Ce5 0-0 11.Cxd7 C8xd7 12.0-0 Cf6 13.a4 Cc8 14.a5 a6 15.Ae2 Cd6 16.Af4 Tb8 17.Tfd1 b6 18.axb6 Txb6 19.Da3 Cb5 20.Cxb5 axb5 21.Dc5 Ce4 22.Dc2 Cd6 23.Ta7 Cf5 24.Ae5 e6 25.Dc5 Axe5 26.dxe5 Db8 27.Tdd7 h5 28.h3 Rg7 29.b4 Ch6 30.Af3 Td8 31.Tdc7 1-0

Blatny, P - Stefansson, H; Baguio, 1987.

1.e4 d5 2.exd5 Cf6 3.c4 c6 4.d4 cxd5 5.Cc3 g6 6.cxd5 Ag7 7.Ac4 0-0 8.Cge2 Cbd7 9.Ab3 Cb6 10.Cf4 Af5 11.0-0 Tc8 12.Te1 a6 13.h3 Tc7 14.De2 h6 15.a4 Ac8 16.Cxg6 Cbxd5 17.Cxd5 Cxd5 18.Cxf8 Rxf8 19.Axd5 Dxd5 20.Af4 1-0

Paulic, B - Kostic, V; Belgrado op (6), 1989.

1.e4 c6 2.d4 d5 3.exd5 cxd5 4.c4 Cf6 5.Cc3 g6 6.cxd5 Ag7 7.Ab5+ Cbd7 8.d6 exd6 9.De2+ De7 10.Af4 Dxe2+ 11.Cgxe2 Re7 12.0-0 Cb6 13.Tfe1 Ae6 14.Ag5 h6 15.Ah4 g5 16.Ag3 a6 17.Ad3 Cfd5 18.Ae4 Rd7 19.Tad1f5 20.Cxd5 Cxd5 21.Axd5 Axd5 22.Cc3 Af7 23.f3 Tae8 24.Af2 Txe1+ 25.Txe1 b5 26.a3 Ac4 27.Tc1 Tc8 28.Cb1 Tc6 29.h3 a5 30.b4 axb4 31.axb4 Ta6 32.Cd2 Ae6 33.f4 Ta3 34.fxg5 hxg5 35.g3 Ad5 36.Cf1 f4 37.gxf4 Txh3 38.Ch2 g4 39.Ta1 g3 40.Ta7+ Re6 41.f5+ Rxf5 0-1

Polgar, S - Gipslis, A; Brno-B (8), 1991.

1.e4 c6 2.d4 d5 3.exd5 cxd5 4.c4 Cf6 5.Cc3 g6 6.Db3 Ag7 7.cxd5 0-0 8.Ae2 con idea de Af3, Ce2-f4 y una vez logrado seto intentar jugar d5 y d4 obteniendo gran ventaja en el centro **8...Cbd7 9.Af3 Cb6 10.Cge2 Ag4 11.Axg4 Cxg4 12.a4 Cf6 13.Cf4** [13.a5 Cbxd5 14.Dxb7 Dd6 15.Db3 Tab8 16.Dd1 e5 con compensación por el material] **13...a5 14.0-0 Dd6 15.Cb5** [15.Te1 ocupando la columna 'e', explotando la debilidad en e7] **15...Dd7 16.d6 exd6 17.d5 Tfc8 18.Dd3** [18.Ae3 Cc4 19.Tac1 Cxe3 20.Dxe3 Cg4 la debilidad en b2 y la idea de jugar Ae5 hacen que la negras tengan una ligera ventaja negra(dudoso hubiese sido 20...Ah6 21.Ch5 Axe3 22.Cxf6+ Rg7 23.Cxd7 Axc1 24.Cb6 Axb2 (24...Af4 25.g3 Ae5 26.Cxa8 Txa8 27.Tc1 con idea de Tc7 con clara ventaja en final) 25.Cxd6 Td8 26.Cxb7 Tdb8 27.Cxa8 Txb7 28.Tb1 clara ventaja blanca)] **18...Ce8 19.Ta2** con idea de b3, Ta2-e2 **19...Cc4 20.b3 Ce5 21.Dd1 Cc7 22.Cxc7 Txc7 23.Aa3 b5 24.axb5 Tb7 25.Ce2 Dxb5 26.Cc1 Cd7 27.Axd6 Cb6 28.Af4** [a 28.Td2 las negras responden 28...Td8 29.Af4 Cxd5 con idea de Tbd7 con clara ventaja] **28...Cxd5 29.Ad2 Cc3 30.Axc3 Axc3 31.Df3 Tc8 32.Tc2 Tbc7 33.Td1 Rg7 34.h3 Af6 35.Txc7 Txc7 36.Ce2 h5 37.Td6 De5 38.Td5 Da1+ 39.Rh2 h4 40.g3 Df1** /\Tc2-> **41.Td2** [41.gxh4 Tc2] **41...Ae5 42.Dg2 De1 43.Ta2 Te7 44.Dg1** [44.Cg1 Ac7 45.Cf3 Db1 ventaja decisiva negra] **44...Db4 45.Dd1 De4 46.Td2 Tb7 47.Td3 a4 48.Te3** [48.bxa4 Tb2 49.Te3 hxg3+ ventaja decisiva negra] **48...Df5 49.f4 Af6 50.bxa4 Tb2 51.Dd6 Db1 52.Dd5** [52.Te8 De1 53.Df8+ Rh7 54.Dg8+ (54.Dxf7+ Ag7 55.Dg8+ Rh6) 54...Rh6 55.Df8+ Ag7 ventaja decisiva negra] **52...De1** [52...De1 53.Dg2 (53.Df3 hxg3+ 54.Rg2 Ad4 ventaja decisiva negra) 53...hxg3+ 54.Dxg3 Txe2+ ventaja decisiva negra] **0-1**

Hort, V - Hennings, A Erfurt (1), 1972.

1.c4 c6 2.e4 d5 3.exd5 cxd5 4.d4 Cf6 5.Cc3 g6 6.Db3 Ag7 7.cxd5 0-0 8.Ae2 Cbd7 9.Af3 Cb6 10.Cge2 Ag4 11.Axg4 Cxg4 12.a4 Cf6 13.Cf4 Dd7 14.a5 Cc8 15.0-0 Cd6 16.Te1 Cf5 17.Ta4 Ce8 18.Ae3 Ced6 19.Cd3 Tfc8 20.Ce5 Dd8 21.Af4 g5 22.Axg5 f6

23.Af4 fxe5 24.dxe5 Cf7 25.d6 Tc5 26.De6 exd6 27.Dxf5 dxe5 28.Ce4 Txa5 29.Ag5 Db6 30.Txa5 Dxa5 31.Tc1 Db4 32.h4 Tf8 33.Tc7 Db6 34.Cf6+ Axf6 35.Axf6 Db4 36.Tc8 1-0

Hort, V - Gipslis, A; Praga, 1974.

1.e4 d5 2.exd5 Cf6 3.c4 c6 4.Cc3 cxd5 5.d4 g6 6.Db3 Ag7 7.cxd5 0-0 8.Ae2 Cbd7 9.Af3 Cb6 10.Cge2 Ag4 11.Axg4 Cxg4 12.a4 Cf6 13.Cf4 Dd7 14.a5 Cc8 15.0-0 Cd6 16.Te1 Tfe8 17.h3 Tad8 18.Ta4 Cf5 19.Tb4 g5 20.Cfe2 Cxd5 21.Txb7 Dc6 22.Db5 De6 23.Cxd5 Dxd5 24.Dxd5 Txd5 25.Txa7 Cxd4 26.Cc3 Tc5 27.a6 Cc6 28.Tc7 Ta8 29.Ae3 Tc4 30.Cd5 Txa6 31.Cxe7+ Rf8 32.Cf5 Ta8 33.Axg5 Ce5 34.Tb7 Cg6 35.Txf7+ 1-0

Sokolov, A - Tsiganova, M; Helsinki op(2), 1992.

1.e4 c6 2.d4 d5 3.exd5 cxd5 4.c4 Cf6 5.Cc3 g6 6.Db3 Ag7 7.cxd5 0-0 8.Cge2 Cbd7 9.g3 Cb6 10.Ag2 Af5 11.Cf4 h6 12.h4 Tc8 13.0-0 Dd7 14.a4 Cc4 15.a5 Tfd8 16.Ta4 Cd6 17.Td1 Cfe4 18.Tb4 Cxc3 19.bxc3 Dc7 20.Ab2 a6 21.Ta1 g5 22.hxg5 hxg5 23.Ch5 Ah6 24.c4 Dd7 25.c5 Cb5 26.d6 Ag6 27.Te1 Axx5 28.Txe7 Dg4 29.Axb7 Af8 30.d5 Dh3 31.g4 Axg4 32.Dxh3 Axx3 33.Te3 Af5 34.Axa6 Txc5 35.Txb5 Txb5 36.Axb5 Tb8 37.d7 Axd7 38.Axd7 Txb2 39.a6 Ac5 40.Tf3 Ta2 41.Ae8 Txa6 42.Axf7+ Rg7 43.Ae6 Ad6 44.Rg2 Af4 45.Tb3 Rf6 46.Tb7 Ta4 47.Tb6 Ta3 48.Ag4+ Re7 49.Te6+ Rf7 50.Af5 Ta2 51.Ad3 Td2 52.Ac4 Td4 53.Tc6 Re7 54.Rf3 Td2 55.Te6+ Rd7 56.Ab5+ Rc7 57.Ac6 Ad6 58.Tf6 Af4 59.Tf7+ Rd6 60.Td7+ Rc5 61.Tb7 Rd6 62.Tb1 Re5 63.Tf1 Tc2 64.Te1+ Rd6 65.Te6+ Rc7 66.Ae8 Ad6 67.Tf6 Td2 68.Tf5 Af4 69.Af7 Rd6 70.Ag8 Re7 1-0

Gheorghiu, F - Hort, V; Oerebro (4), 1966.

1.e4 c6 2.d4 d5 3.exd5 cxd5 4.c4 Cf6 5.Cc3 g6 6.Db3 Ag7 7.cxd5 0-0 8.g3 Cbd7 9.Ag2 Cb6 10.Cge2 Af5 11.0-0 Dd7 12.d6 exd6 13.Cf4 g5 14.Cfd5 Cfxd5 15.Cxd5 Cxd5 16.Dxd5 h6 17.Ae3 Ae6 18.Da5 Tfc8 19.Tfc1 a6 20.Db4 d5 21.Dd2 Txc1+ 22.Txc1 Tc8 23.Txc8+ Dxc8 24.h4 gxh4 1/2-1/2

Gelfand, B - Morozevich, A; Mónaco(4), 2002.

1.c4 c6 2.e4 d5 3.exd5 cxd5 4.d4 Cf6 5.Cc3 g6 6.Db3 Ag7 7.cxd5 0-0 8.Ae2 Ca6 9.Af3 Db6 10.Dxb6 axb6 11.Cge2 Cb4 12.0-0 Td8 13.d6 Txd6 14.Af4 Td7 15.Tfd1 Cfd5 16.Ag3 Cxc3 17.bxc3 Cc6 18.Cf4 Ta5 19.Cd3 Ta3 20.Tdc1 Ca5 21.Tab1 Cc4 22.Tb4 Cd2 23.Txb6 Cxf3+ 24.gxf3 Txa2 25.Cc5 Td5 26.Cxb7 h5 27.Cc5 Ah3 28.Tb8+ Rh7 29.Cd3 Tf5 30.Te1 g5 31.f4 Td2 32.Cc5 gxf4 33.Ah4 Af6 34.Ce4 Axx4 35.Cxd2 Tg5+ 36.Rh1 Axf2 0-1

Sermek, D - Ivacic, V; SLO-ch, 1993.

1.e4 c6 2.d4 d5 3.exd5 cxd5 4.c4 Cf6 5.Cc3 g6 6.Db3 Ag7 7.cxd5 0-0 8.Ae2 Cbd7 9.Af3 Cb6 10.Ag5 Af5 11.Td1 Dd7 12.h3 h5 13.Cge2 Tfd8 14.Axf6 Axf6 15.0-0 Cc8 16.Cg3 Cd6 17.Tfe1 Tac8 18.Te2 Tc7 19.Ae4 a6 20.Cxf5 Cxf5 21.Axf5 Dxf5 22.Db6 Df4 23.a4 Dd6 24.Db3 Rg7 25.g3 Dd7 26.Rg2 Tdc8 27.d6 Dxd6 28.Cd5 Dc6 29.Rh2 Dc4 30.Df3 Tc6 31.b3 1-0

Larsen, H - Jensen, V; Dinamarca, 1987.

1.e4 c6 2.d4 d5 3.exd5 cxd5 4.c4 Cf6 5.Cc3 g6 6.Db3 Ag7 7.cxd5 0-0 8.Ae2 Cbd7 9.Af3 Cb6 10.Ag5 Af5 11.Td1 a5 12.Cge2 a4 13.Db5 h6 14.Axf6 exf6 15.0-0 Te8 16.Cg3 [dudoso mucho mejor es 16.d6 con ligera ventaja] **16...Ad7 17.Dd3 f5 18.Tfe1** [18.d6] **18...Cc8 19.Txe8+ Axe8 20.Cf1 Cd6 21.Cd2 b5 22.a3 Db6 23.Ce2 Tc8 24.g3 b4 25.axb4 Ab5 26.Da3 Tc2 27.b3** [un error sería 27.Cc3 Txd2 28.Txd2 Cc4 clara ventaja negra] **27...Axe2 28.Axe2 Axd4 29.Cc4** [29.Ad3 Axf2+ 30.Rh1 Txd2 31.Txd2 De3 32.Txf2 Dxf2 33.bxa4 Ce4 ventaja decisiva negra; 29.bxa4 Tc3 30.Da2 (30.a5 Axf2+ 31.Rg2 De3 32.Dxc3 Dxc3 33.Rxf2 Dxb4 ventaja decisiva negra) 30...Dxb4 clara ventaja negra] **29...Da7 30.Rf1** [30.Cxd6 Axf2+ 31.Rh1 De3 ventaja decisiva negra] **30...De7 31.Te1 Axf2 32.b5 Axe1 33.Ad3 Txc4 0-1**

Milos, G - Christiansen, L; Szirak Interzonal(5), 1987.

1.e4 c6 2.d4 d5 3.exd5 cxd5 4.c4 Cf6 5.Cc3 g6 6.Db3 Ag7 7.cxd5 0-0 8.Ae2 Cbd7 9.Af3 Cb6 10.Cge2 Af5 11.0-0 Dd7 12.a4 Ad3 [a 12...Tfd8 las blancas responden 13.d6 con clara ventaja] 13.d6 Ac4 14.Db4 Axe2 [un poco débil, mucho mejor era 14...Dxd6 15.Dxd6 exd6 16.Axb7 Tab8 con idea de Cbd5 con compensación por el material] 15.Cxe2 Cbd5 16.Da3 [16.Db3 Dxd6] 16...exd6 [mucho mejor era 16...Dxd6 17.Dxd6 exd6 18.Ad2 mínima ventaja blanca] 17.Db3 Tfe8 18.Te1 Ce7 19.Dxb7 Dxb7 20.Axb7 Tab8 21.Aa6 Cf5 22.Td1 Cd5 23.Ac4 Tb4 [ahora el segundo jugador debe tener más cuidado en la posición, por ejemplo si juega 23...Cb4 24.Rf1 con idea de Af4 24...Cc2 25.Ta2 Ccxd4 26.Cxd4 Cxd4 27.Ae3 clara ventaja blanca] 24.Axd5 Txe2 25.Rf1 Te8 26.b3 Axd4 27.Aa3 Tbb8 28.Tac1 Ab6 29.g4 Ce7 30.Axd6 Tbd8 31.Af3 h5 32.h3 hxg4 33.hxg4 Cc8 34.Af4 Txd1+ 35.Txd1 Te6 36.Rg2 Ce7 37.b4 a5 38.b5 Rg7 39.Td7 Rf6 40.Ad2 Cc8 41.Ac3+ Rg5 42.Txf7 Td6 43.Ae5 1-0

Milos, G - Kamsky, G; Palma de Mallorca (1), 1989.

1.e4 c6 2.d4 d5 3.exd5 cxd5 4.c4 Cf6 5.Cc3 g6 6.Db3 Ag7 7.cxd5 0-0 8.Ae2 Cbd7 9.Af3 Cb6 10.Cge2 Af5 11.0-0 Ad3 12.d6 exd6 13.Axb7 Tb8 14.Af3 Dd7 15.Dd1 Aa6 16.b3 Tfe8 17.Te1 Tbc8 18.Aa3 d5 19.Dd2 Ce4 20.Axe4 dxe4 21.Tad1 h5 22.Ac5 Rh7 23.Df4 Db7 24.Dg3 Cd7 25.Ca4 Dc6 26.Axa7 Axe2 0-1

Sax, G - Gipslis, A; Valby (2), 1994.

1.e4 d5 2.exd5 Cf6 3.c4 c6 4.Cc3 cxd5 5.d4 g6 6.Db3 Ag7 7.cxd5 0-0 8.Ae2 Cbd7 9.Af3 Cb6 10.Cge2 Ag4 11.Axg4 Cxg4 12.a4 Cf6 13.Cf4 a5 14.0-0 Dd6 15.Td1 Tfd8 16.Cb5 Dd7 17.d6 exd6 18.Cc3 Ta6 19.Ae3 Tc8 20.h3 Tc4 21.Cd3 Dd8 22.Ce5 dxe5 23.dxe5 De8 24.exf6 Tb4 25.Dc2 Axf6 26.b3 De6 27.Tab1 Ta8 28.Cb5 Tc8 29.Dd3 Th4 30.Dd2 Tb4 31.Dd3 Th4 1/2-1/2

Ostojic, P - Koeller, O; Alemania, 1996.

1.e4 c6 2.d4 d5 3.exd5 cxd5 4.c4 Cf6 5.Cc3 g6 6.cxd5 Ag7 7.Db3 0-0 8.Ae2 Cbd7 9.Af3 Cb6 10.Cge2 Ag4 11.Axg4 Cxg4 12.a4 a5 13.0-0 Dd6 14.Af4 Db4 15.Dd1 Cf6 16.d6 exd6 17.Ta3 Cfd5 18.Tb3 Dc4 19.Axd6 Tfd8 20.Ac5 Cxa4 21.Cxa4 Dxa4 22.Txb7 Dc6 23.Db3 a4 24.Db5 Dxb5 25.Txb5 Tdb8 26.Txb8+ Txb8 27.Aa3 Af8 28.Ta1 Axa3 29.bxa3 Tb3 30.Rf1 Cb6 31.Cc1 Tc3 32.Ce2 Tb3 33.Re1 Cc4 34.Rd1 Td3+ 35.Re1 Txa3 36.Txa3 Cxa3 37.Cc3 Cc2+ 1/2-1/2