

El Bloqueo

MI Alejandro Jardines



Otros e-Books publicados por EDAMI

Nº	TÍTULO	Nº	TÍTULO
1	Española. Variante del Cambio	37	Siciliana Dragón Yugoslavo II
2	Defensa Francesa 3.e5	38	Española Steinitz Diferida
3	Defensa Grunfeld. 5.Ad2	39	Siciliana Scheveningen
4	Defensa Escandinava 2...Dxd5	40	Siciliana Dragón Acelerado II
5	Defensa Siciliana. Najdorf, Ataque Inglés (1)	41	Española Variante Zaitsev
6	Apertura Zukertort (D05)	42	La clavada
7	El peón aislado	43	La Apertura Escocesa
8	Caro Kann Variante Clásica	44	Francesa Variante Winawer
9	Los Alfiles de distinto color	45	Gambito de Dama Variante del Cambio
10	Los peones colgantes	46	Nimzo India Variante 4.Dc2
11	Española. Cambio Diferido	47	El Gambito Volga
12	Los peones doblados	48	Defensa Siciliana. Najdorf, Ataque Inglés (3)
13	La pareja de alfiles	49	La Defensa Pirc
14	El Gambito Budapest	50	Defensa Holandesa Variante Muro de Piedra
15	El Ataque Panov	51	El Ataque a la descubierta
16	El Peón Pasado	52	Gambito de Dama Variante 5.Af4
17	La Defensa Merano	53	India de Rey Clásica 9.b4
18	La Variante Abierta de la Española	54	Caro Kann 4...Cd7 (1)
19	La Variante Tarrasch de la Francesa	55	Caro Kann 4...Cd7 (2)
20	Defensa Siciliana. Najdorf, Ataque Inglés (2)	56	Caro Kann 3.e5
21	India de Rey 4 peones	57	Nimzo India 4.a3 y 4.f3
22	El Ataque Torre	58	La biblia del peón (1)
23	El Ataque Indio de Rey	59	La biblia del peón (2)
24	El Ataque Worrall en la Española	60	E-book: La biblia del peón
25	Siciliana Pelikan, 1ra parte	61	Defensa Francesa. Variante Rustemov.
26	Siciliana Pelikan, 2da parte	62	Apertura Inglesa
27	El sacrificio de la calidad	63	Grunfeld var. Cambio 7.Ac4 y 8.Ce2
28	Siciliana Variante Cerrada	64	Siciliana Najdorf Líneas emprendedoras
29	Defensa Benoni, Variante Moderna	65	Defensa Ortodoxa – Variante Tartakower
30	El ataque al Rey en el centro	66	Apertura Española – Sistemas Anti-Marshall
31	Grunfeld Variante Rusa	67	La Eliminación de la Defensa
32	Siciliana Dragón Yugoslavo	68	La Atracción
33	El Gambito Evans	69	La intercepción
34	La desviación	70	La coronación del peón
35	El ataque doble	71	La demolición de la estructura de peones
36	Siciliana Dragón Acelerado		

<http://www.ajedrez21.com/ebooks>

Índice de contenidos

1. Introducción.....	3
2. En el Medio Juego	7
Condiciones Propias.....	7
Posiciones explicativas.....	8
3. Partidas modelo	12
4. Ejercicios	19
5. Soluciones.....	37

1. Introducción

En este pack vamos a tocar un importante Tema Táctico, como lo constituye El Bloqueo. Es un interesante tema que debemos dominar en nuestro camino hacia la maestría, si es que queremos y aspiramos cada día a jugar mejor al Ajedrez. Ya hemos recalcado en trabajos anteriores que hay pocos textos ajedrecísticos dedicados a un Tema Táctico en particular, como lo hacemos en este trabajo.

Estos Temas Tácticos siempre han acompañado al Ajedrez desde su mismo comienzo, lo que sucede es que los jugadores de Ajedrez no toman real conciencia de estos hasta que en la década de los ochenta del siglo XX la Enciclopedia de Combinaciones de Ajedrez, comienza a dar su clasificación justamente a partir de estos Temas Tácticos, tal y como el que mostramos para ustedes en este pack.

En el Ajedrez de hoy día la táctica ocupa un lugar principal, y junto al dominio de los elementos tácticos el análisis también, pues los ajedrecistas como tendencia en la actualidad son muy analíticos en su pensamiento a la hora de jugar y resolver los problemas que se le plantean.

Claramente que esto tiene una justificación y es que con la aparición de los computadores, se mejoró poco a poco el flujo de información y el almacenamiento de partidas (Bobby Fischer fue un pionero en este sentido), por ende el primer impacto de los computadores fue causado en las aperturas.

Y el segundo en el medio juego, cuando precisamente en la década de los noventa del pasado siglo, comienza la carrera en el mejoramiento de los componentes esenciales de una computadora, como Microprocesadores,

memorias RAM y el desarrollo paulatino y progresivo de mejores software para el Ajedrez, capaces de batir a los mejores jugadores del mundo, han hecho que el Ajedrez hoy día alcance ese nivel analítico que hace unos diez años no tenía.

Nada que la idea central de este trabajo (así como los demás packs de táctica) es llevarle unos sólidos conocimientos en el juego táctico, comenzando claramente por los Temas Tácticos Típicos que conocemos en el mundo del Ajedrez. El primer paso entonces es conocer el Tema Táctico, para entonces de una manera automática dar una respuesta cuando la tengamos en una partida viva, aparte de que estamos trabajando capacidades ajedrecísticas (o capacidades intelectuales aplicadas al Ajedrez) como la memoria, el cálculo y la visión combinativa.

Empecemos recordando algunos conceptos importantes como el dicho por Max Euwe, quien fuera Campeón Mundial y presidente de la FIDE, al referirse a la combinación en el Ajedrez.

"Por combinación entendemos una alianza entre estrategia y táctica, pero especialmente esta última. La combinación representa un fragmento de la partida durante el que se persigue cierto resultado forzado. La secuencia de jugadas forma una cadena lógica que no puede ser dividida. Vistas de una en una estas jugadas, puede parecer que carecen de objeto o incluso que constituyen un error; sin embargo entre todas forman un magnífico conjunto".

Realmente conceptos sobre la combinación existe varios, nada que es un fenómeno de los más bellos y apreciados por todos los ajedrecistas de

cualquier nivel, y nos atrevemos a afirmar que es más apreciado y valorado que una excelente partida estratégica, conducida de principio a fin de manera brillante.

¿Por qué ocurre esto? Este hecho no tiene una explicación pues el momento de ocurrir la combinación tal parece que se violaran todos los principios racionales del juego, y el propio Ajedrez por un instante aunque sea por un instante pierde todo sentido, y las piezas son arrastradas por el río hacia una cascada de sacrificios sin una aparente lógica, y es en ese momento donde el juego resalta su mayor belleza. Así de simple y hermoso es el juego.

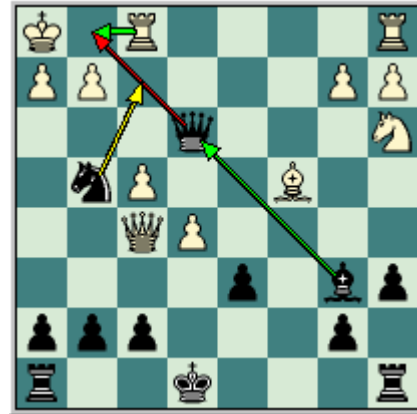
Repasemos algunos conceptos de combinación dados por otras publicaciones:

- **Mikhail Botvinnik 1939.** Una combinación es una variante forzada con un sacrificio.
- **Romanovsky (segunda edición de su libro sobre el medio juego en 1963).** El concepto amplio de una combinación, mantenido por los clásicos del ajedrez, puede expresarse con siguiente simple definición: Una combinación es una variante forzada por medio de la cual su iniciador logra un objetivo que se ha propuesto alcanzar.

Adentrándonos en el tema que nos preocupa en este trabajo El Bloqueo, podemos decir que este Tema Táctico va a estar presente el tema de La Atracción, solo que en este caso la pieza atraída no es la que se explota por el ataque resultante, sino otra pieza cuya movilidad queda totalmente restringida por la pieza atraída, nada que la pieza atraída quita las posibles casillas de escape. Esto re-

almente puede sonar un poco complicado pero veamos la primera posición demostrativa y se verá mucho más simple.

Primera Posición



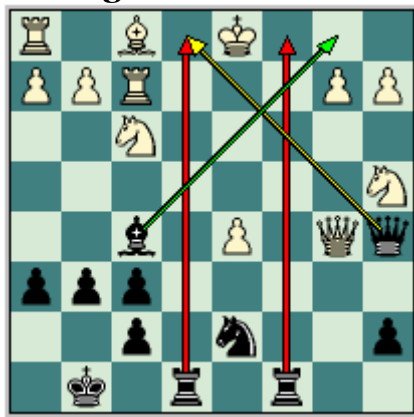
[Esta es la primera posición típica, las negras están atacando sobre la posición blanca y el rey blanco carece de la defensa apropiada. Fíjese que esta posición si se le diera un jaque al rey blanco, este jaque sería mate.]

1...Dg1+ [Aquí está la jugada de atracción, solo que en este caso las blancas están obligadas a capturar de su torre que es la pieza que es atraída hacia esta casilla, privando entonces a su rey de la natural **casilla de escape** de g1.] **2.Txg1** [La pieza fue atraída hacia g1, ahora solo queda el mate en f2.] **Cf2** Jaque Mate.

A este mate se conoce como el mate de Phillidor. Este ejemplo demostrativo es extraído de la Enciclopedia Electrónica de Combinaciones de Ajedrez. Antes de llegar a cualquier conclusión, es necesario aclarar lo que significa **casilla de escape**; entiéndase que se dice de un escape que brinda la posibilidad al rey que está siendo atacado, de salirse de este cerco y salir ileso o al menos no recibir mate.

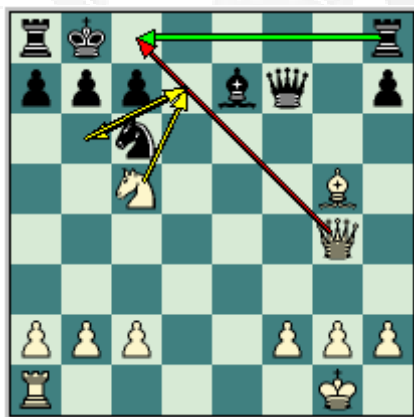
Veamos entonces otros ejemplos:

Segunda Posición



[Nuevamente una posición donde el rey blanco está en una posición de sitio, donde prácticamente un jaque se convertiría en Jaque Mate. Pero la pregunta está precisamente ahí ¿donde dar el jaque?] **1...Tc1+** [Las negras lo resuelven de manera magistral, es el rey en este caso el que es atraído hacia esta casilla y desviado al mismo tiempo de la defensa de la casilla de e1.] **2.Rxc1** [Forzado las blancas no tienen otra.] **2...Te1+** **3.Cxe1 Dxe1** Jaque Mate. Este ejemplo demostrativo es extraído de la Enciclopedia Electrónica de Combinaciones de Ajedrez.

Tercera Posición

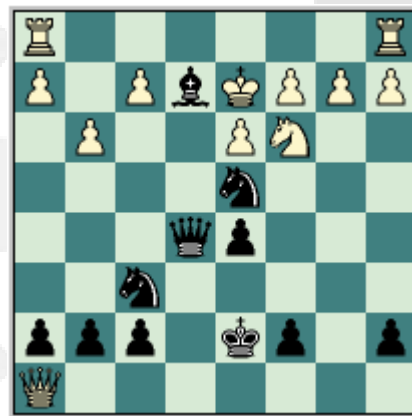


[Una vez más la misma característica de las dos posiciones anteriores, las negras tienen una ventaja material abrumadora, pero su rey no tiene una casilla de escape, esta es la semejanza

que este Tema Táctico tiene con el Rey Limitado de Movimiento, en ambos casos el rey que está siendo atacado está limitado de movimiento o no tiene casillas de escape.] **1.Cd7+** [El comienzo de la maniobra de atracción de la pieza hacia la casilla de c8.] **1...Rc8 2.Cb6+** [La culminación de la maniobra, ya al segundo jugador no le queda de otra.] **2...Rb8** [2...Rd8 3.Dd7 Jaque Mate.] **3.Dc8+ Txc8 4.Cd7** Jaque Mate. Este ejemplo demostrativo es extraído de la Enciclopedia Electrónica de Combinaciones de Ajedrez.

Resumiendo esta parte, podemos decir que el tema táctico El Bloqueo, es dar un jaque mate ahogado al rey adversario, ayudado por otra pieza.

Cuarta Posición



[Otra posición donde el rey blanco está completamente limitado de movimiento, la única casilla de que dispone es c1, y esta situación es la que aprovechan las negras.] **1...Cf3+** [Excelente jugada, las negras comienzan con este jaque, a un rey que no disponga de casillas de escape hay que darle jaques hasta quitarle completamente estas casillas, entonces tengan la certeza de que el próximo jaque que darán será mate.] **2.Rc1 Dg5+ 3.Rb1 Cd2+** [Comienza la maniobra negra de atracción, todo es forzado.] **4.Rc1 Cb3+ 5.Rb1 Dc1+ 6.Txc1 Cd2** Jaque Mate. Este ejem-

plo demostrativo es extraído de la Enciclopedia Electrónica de Combinaciones de Ajedrez.

Podemos concluir con algunos conceptos importantes y que siempre es bueno conocer, antes de comenzar la parte más práctica de este pack.

Combinación: es una secuencia forzada de jugadas con sacrificio.

Visión Combinativa: Es la capacidad para descubrir rápidamente ideas tácticas ocultas, es decir, el tipo de jugadas que no se perciben de un vistazo, y que normalmente implican sacrificio material.

Motivos Combinativos: Son las debilidades que permiten la realización de los temas tácticos.

Tema Táctico: Son los procedimientos para aprovechar tácticamente las debilidades de la posición, por ejemplo La Atracción, La Eliminación de La Defensa, La Desviación, Ataque Descubierto, entre otros.

2. En el Medio Juego

Todo lo referente a la táctica en el Ajedrez donde se ve mucho más reflejado es en el medio juego, claramente estamos hablando de unas de las fases donde probablemente se decidan la mayor cantidad de partidas, a cualquier nivel del Ajedrez mundial.

Los Temas Tácticos obviamente donde alcanzan su clímax es precisamente en esta etapa del juego, pues por lo general todas las piezas mayores y menores toman parte en la lucha, en la apertura poco a poco se incorporan, mientras que en el final solo hay algunas piezas presentes.

Condiciones Propias

Ya hicimos mención a las **Condiciones Propias**, pero ¿qué son estas llamadas Condiciones Propias de cada posición? Son elementos que nos sirven para orientarnos desde un punto de vista táctico. Lo primero que debemos saber es en qué consiste el Tema Táctico que estamos estudiando, una vez identificado entonces trabajar con las Condiciones Propias que son:

- **Amenazas de mates** en primer orden y como principal amenaza en el Ajedrez. Esto nos permite buscar en la posición una jugada que amenace el mate para por medio de esta ganar un tiempo en el ataque, u obligar a nuestro contrario a realizar una jugada debilitadora que sea decisiva.
- **Identificar las posibles casillas de escape que tenga el rey adversario.** Delimitar bien cuáles son los escaques que el monarca adversario pueda usar para escapar del ataque, si el rey está en una posición de sitio (está

siendo atacado) buscar los temas forzados, ya sea de entrega de piezas o de jaques continuos que den la victoria.

- **Amenazas de ganancia de material**, tales como las damas, piezas mayores, piezas menores y peones en ese orden de importancia. Con la misma idea de la amenaza de mate pero en este caso con menor importancia.
- **Piezas sin sostén**, ya sea mayores o menores. Las piezas que pueden ser atacadas o que pueden ser capturadas por medio del ataque.
- **Pieza mal ubicada** en el extremo del tablero o limitadas de movimientos. Piezas que podamos sacar partido de su mala ubicación, atacando (prácticamente) con una pieza de ventaja. O para por medio de una amenaza directa a esta pieza (y en ocasiones combinadas con otra amenaza al mismo tiempo) obtener algún tipo de ventaja que sea decisiva en la posición.
- **Insuficiencia defensiva entorno al rey adversario.** Siempre que no esté el caballo rey defendiendo el enroqué corto (Cf3 para las blancas y Cf6 para las negras) o el caballo dama defendiendo el enroqué largo (Cc3 para el primer jugador y Cc6 para el conductor de las piezas negras) existirá esta insuficiencia y el enroqué será mucho más fácil de atacar.
- **Utilización de líneas** (filas, columnas y diagonales) abiertas para el traslado de las piezas hacia el ataque hacia cualquier sector del tablero.

- **Puntos débilmente defendidos**, por el bando contrario. Para determinar cuáles son las casillas que nuestro contrario no puede defender eficazmente y sacar provecho de esto por medio de las amenazas antes citadas.
- **Casillas donde las piezas agresoras coinciden** en su acción en el tablero. Para ver qué punto en el tablero nuestras piezas (en caso de que estemos atacando) dominan y poder realizar una incursión sobre la posición adversaria.
- Responder **¿Cuántas piezas puedo incorporar al ataque?** Por medio de esto sabemos cuántas piezas y con qué rapidez se pueden pasar las piezas al ataque.
- Responder **¿Cuántas piezas defiende y cuantas atacan?** Y por ende posibilidades de sacrificio para la destrucción del enroqué porque el agresor se queda con muchas más piezas atacantes que defensoras.
- **La presencia de peones pasados** que favorecen a una combinación simplificadora para llegar al final con ventaja decisiva para el bando agresor.
- **La debilidad en la estructura de peones**, que puede favorecer una combinación simplificadora con un final técnicamente ganador.

Al comienzo (y si usted es un ajedrecista que por lo general consume nuestros trabajos) deberá consultar casi siempre estos elementos expuestos, con el roce constante de los mismo simplemente a usted se le irán grabando en su memoria sin que us-

ted se percate de esto. Es importante realizarlo en este orden pues, recuerde que el Ajedrez consta de la pieza número diecisiete y esta es el reloj, pues de esta manera usted ahorrará mucho tiempo.

Posiciones explicativas

Siempre los Temas Tácticos están relacionados y afloran en las posiciones, producto de las Condiciones Propias de las mismas. Es decir, no podrá existir en la posición un Tema de Demolición de la Estructura de Peones si no hay una pieza débilmente defendida, o si no existe al menos una de las Condiciones Propias que acabamos de exponer y explicar.

Veamos entonces la Primera Posición Explicativa:

Posición Explicativa #1



[Aquí tenemos nuestra primera posición explicativa. Como ya sabemos lo más importante al enfrentarnos a este tipo de posiciones, no es entrar a calcular directamente, ya sabemos también con el tema que estamos tratando y este tema táctico por sí solo no hace su aparición, sino que hay Condiciones Propias que propician obviamente el surgimiento de este tema táctico. Podemos ver aquí que las negras tienen una seria insuficiencia defensiva, y por si fuera poco el rey negro no dispone de casillas para su

escape, a esto se suma que atacan en la posición tres piezas blancas, y no existe una pieza negra que defienda en la posición apenas el alfil de casillas negras. Entonces...] **1.Df7** [Las blancas se dan el lujo del sacrificio doble, la dama en primer lugar y el alfil de casillas negras. Claramente este último es intocable por el mate sobre h7.] **1...Tg8** [Tampoco la dama se debe tocar pues el segundo queda con calidad de menos después de, 1...Txf7 2.Cxf7+ Rg8 3.Cxd8 Axb6 4.Cxb7 Ventaja decisiva blanca.] **2.Dxf6** [Así sucedió en la partida, donde las blancas se impusieron. Berzovsky - Ruzel; Rusia 1988.] **2...Ae8** [2...exf6 3.Cf7 Jaque Mate.] **3.Axg7+ Txxg7 4.Dxg7+ Rxxg7 5.Ce6+** Con una ventaja material abrumadora por parte de las blancas.

Posición Explicativa #2



[Una posición muy pintoresca, donde las condiciones propias de la misma dan al traste con el tema táctico, fíjese en la situación del rey negro, la dama negra está sin sostén así como el caballo (que también está fuera de juego), mientras que la torre blanca esta en el aire, si unimos estos elementos y el hecho de que los caballo blancas se pueden incorporar al ataque podemos encontrarnos con.] **1.Ceg5** [Toda combinación comienza con un sacrificio, y este aprovecha la amenaza que se cierne sobre la dama negra que carece de sostén.] **1...fxg5 2.Txd7** [Nueva-

mente aprovechando las Condiciones Propias en la posición, la torre que se encuentra débilmente defendida desaparece, mientras que la dama después de este cambio sigue careciendo de sostén.] **2...Dxd7 3.Cxe5** [Y en este punto el conductor de las piezas negras inclino su rey, en vista de que no hay una defensa adecuada. Bernstein - Metger; Ostende 1907.] **3...Dxb5** [Es increíble pero toda la combinación giró en torno a la débil posición de la dama negra, unido a la amenaza que gira sobre el rey negro. Por ejemplo, no cambia nada, 3...De8 4.Cf7+ Rg8 5.Cd6+ Rf8 6.Cxe8 Ventaja decisiva blanca.] **4.Cf7+ Rg8 5.Ch6+ Rh8 6.Dg8+ Txxg8 7.Cf7** Jaque Mate. Nuevamente el mate ahogado.

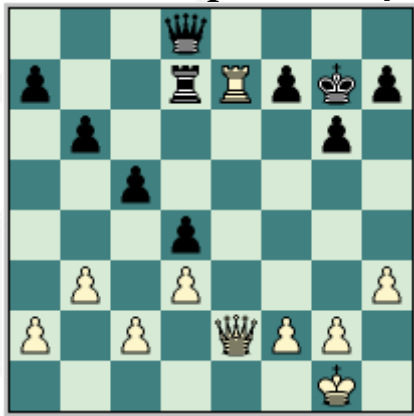
Posición Explicativa #3



[En esta posición las negras disponen de un feroz ataque, aun cuando las blancas tienen su caballo correctamente ubicado sobre f3, estás han debilitado su enroque con la jugada h2-h3, específicamente la casilla de g3. Recuerde el dogma del Ajedrez "Peón que avanza, germen de debilidad". Por si fuera poco la dama negra está atacando, mientras que los caballos negros se pueden incorporar al ataque y el alfil de casillas negras también, algo digno de destacar es la pobre ubicación de las torres blancas que limitan y entorpecen la movilidad del rey blanco. Es por esa razón que las negras comienzan con el fuerte sacrificio.] **1...Axf2** [Tremenda

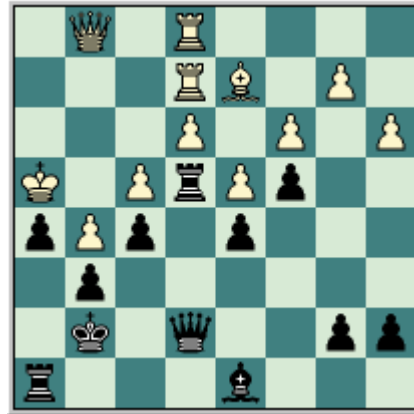
jugada que termina con las pretensiones de defensa que tenían las piezas blancas, con este sacrificio desaparece el único defensor del escaque de g3, casilla que utilizaran las piezas negras como trampolín para sus intenciones de dar el mate.] **2.Dxf2** [Tampoco salvaba la situación, 2.Txf2 porque después de, 2...Cg3+ 3.Rh2 Cf1+ este jaque doble termina con todo, 4.Rh1 Dh2+ 5.Cxh2 Cg3 Jaque Mate.] **2...Cg3+ 3.Rh2 Cxf1+ 4.Rh1 Cg3+ 5.Rh2** Y las blancas abandonaron sin esperar respuesta, porque después de Cxe4, las blancas pierden la dama. Bekker - Schnaider; Alemania 1966.

Posición Explicativa #4



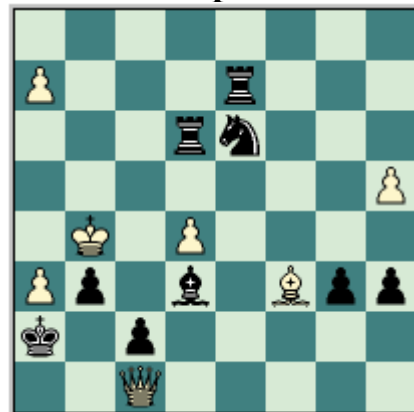
[Esta es una posición donde la debilidad en los cuadros negros del flanco rey, unido a la pésima ubicación de las piezas negras en el tablero hacen que el conductor de las piezas blancas continúe con...] **1.De5+ Rf8** [Debido a la otra condición propia, que es la debilidad de la octava fila, las negras no pueden jugar 1...Rg8 porque después de, 2.Te8+ Las blancas ganan fácilmente.] **2.Df6** Y las blancas se imponen, pues las negras no tienen defensa contra la amenaza sobre f7. Kvilecki - Roslinsky; Polonia 1954.

Posición Explicativa #5



[En esta posición más que en otra se ve lo que se explicó en la clase introductoria, cuando se habló del concepto del Bloque. El rey blanco está ubicado muy mal, pues hace la función en "la cuarta fila" de bloquear el peón pasado del segundo jugador, y debemos saber que la pieza más mala bloqueadora y defensora es el rey. Bueno en este ejemplo se verá bien claro el tema de La Atracción solo que en este caso no será el de una pieza para que bloquee al rey, sino será al rey mismo.] **1...Dxg5+** [Precisamente el tema de Atracción hace su aparición.] **2.Dxg5 Axc5+ 3.Rxc5** [Forzado para evitar el mate era la retirada, 3.Rg3 y las blancas se tenían que conformar con un peón de menos después de, 3...Ae7 Y una posición completamente perdedora.] **3...h4** Ahora el Jaque Mate en h5 con la torre es inevitable, un excelente ejemplo de Bloqueo. Evans - Karaklaic; Reggio Emilia 1962.

Posición Explicativa #6



[Aquí tenemos una posición donde las piezas blancas tienen a su rey en un grave peligro, porque todas las piezas negras atacan al monarca blanco, mientras que el conductor de las piezas blancas está amenazando el Jaque Mate en g7, es decir, el tema que tenemos que buscar es forzado, llevar poco a poco al rey blanco hacia el extremo del tablero donde no tenga casillas de escape.] **1...f6+** [Así sucedió en la partida Kilander - Cheki; corr. 1961. Una excelente jugada que priva al rey blanco de la casilla de f6, un escaque el cual hubiese permitido llevar al rey blanco hacia e7, donde estaría perfectamente seguro.] **2.Dxf6** [Otras opciones hubiesen sido, 2.exf6 Te5+ 3.Rh4 Th5+ 4.Rg3 Th3 Jaque Mate.; 2.Rxf6 Tf2+ 3.Re7 Txf8 Con ventaja decisiva negra.] **2...Txe5+** [Ahora que el rey no tiene la casilla de escape se puede dar este jaque.] **3.Rh4** [Única para evitar el mate es, 3.Dxe5 pero las pérdidas materiales son enormes, así como la posibilidad de lucha para las blancas son nulas.] **3...Th5+ 4.Rg3 Th3** Y se produce el Jaque Mate Bloqueo.

Para concluir en esta clase podemos decir que lo importante a la hora de enfrentar una posición determinada en Ajedrez, no es entrar a calcular (como equivocadamente se hace) desde el mismo primer comienzo en que la vemos. Es como si un cirujano que entra al quirófano sin una previa preparación, sin que conozca y consulte a su paciente y sepa cual es tratamiento de la patología que va a curar. Nada lo primero que debemos hacer es **Orientarnos** en la misma.

El Ajedrez con su increíble parecido a la vida (difícilmente haya un deporte que se parezca tanto a ella) no escapa a este estudio previo de los casos, porque si no nos Orientamos correctamente en la posición corremos el grave peligro de malograr la misma y en muchos casos hasta perderla. Recuerde que esta Orientación debe hacerse basada en las Condiciones Propias de cada posición.

Otro elemento importante y más adelante tendremos un trabajo completo dedicado a este tema, es que en el Ajedrez es bien complicado encontrarnos un tema táctico sin que tenga relación con otro semejante. Lo que estamos tratando de explicar es que siempre va a existir una relación, una **conjugación** de elementos tácticos, así que no se asusten si escuchan mencionar a dos elementos.

25.Tg1 Dg7 26.Dxe5 [Fíjese como las piezas negras están alrededor de su monarca, pero lejos de defenderlos simplemente están estorbando y quitándole las casillas de escape a su rey.] **26...Dh6+** [En caso de, 26...Df8 entonces las blancas continúan con, 27.De4 Dh6+ 28.f4 Tf8 29.Rb1 Ganando.] **27.Rb1 Tf8 28.f4 a5 29.a3 a4 30.Aa2 b4 31.axb4 a3 32.bxa3** Y el mate que recibe el segundo jugador es inevitable, fíjese como la torre de h8 nunca participó en la lucha. **1-0.**

Csom, I - Ostojic, P
IBM-B Ámsterdam, 1969.

1.Cf3 g6 2.e4 Ag7 3.d4 d6 4.Ac4 c6 5.Ab3 Cf6 6.De2 e5 7.o-o De7 8.Te1 o-o 9.c3 h6 10.a4 Te8 11.Ac2 Ch5 [Hasta este momento no hay mucho que resaltar, ambos jugadores solo han luchado por la ventaja espacial en la apertura.] **12.h3** [Limitando seriamente al alfil de casillas blancas.] **12...Df6 13.Ca3 Cf4** [Debido al desacierto de las negras a la hora de jugar los primeros compases de la partida, las blancas se alzan con la mejor tajada en la misma, ya disponen de una ventaja en espacio apreciable y ligera ventaja posicional. Mucho mejor hubiese sido, tratar de concluir el desarrollo con, 13...Cd7 aunque después de, 14.a5 las blancas tienen una ligera ventaja posicional.] **14.Axf4**



[Una jugada que desde un punto de vista posicional cuesta un poco de trabajo de hacer, porque en una apertura del peón rey las blancas se están deshaciendo de su pareja de alfiles. Pero hay digno de destacar y es que el alfil de casillas negras no estaba desarrollado aun, mientras que el caballo negro si, al tiempo que iba a ocupar una casilla muy importante sobre f4. Nada que se está cambiando una pieza sin desarrollar por una desarrollada.] **14...Dxf4** [No está claro si más flojo es, 14...exf4 ya que después de, 15.Cc4 las blancas disponen de una clara ventaja. Porque ahora el segundo jugador está violando un principio básico del Ajedrez, que dice "que no se debe colocar la dama por delante de las propias piezas, so pena de perder la misma"] **15.dxe5 dxe5** [En caso de, 15...Axe5 16.Cc4 Ae6 17.Cfxe5 dxe5 18.Tad1 Y la ventaja blanca es más que evidente.] **16.Cc4 Ae6** [Las negras no juegan de la mejor manera posible. Permiten a las blancas incrementar su ventaja. Por increíble que parezca, esta natural jugada coloca al segundo jugador al borde del abismo.... veamos.] **17.Cd6** [Así de sencillo, la posición blanca es completamente ganadora, la situación de precaria de la dama (condición propia que propicia el surgimiento del tema táctico) así como la falta de desarrollo negro, brindan la posibilidad a las blancas de jugar con la falta de movilidad de la dama negra.] **17...Te7 18.Cf5 Td7** [18...Te8 19.g3 Ganando.] **19.Tad1** [Ahora las blancas amenazan ganar la dama con g3, aunque ya se podía jugar directo, 19.g3 sacando provecho de la mala ubicación de la dama negra, 19...Ac4 20.gxf4 Axe2 21.Txe2 gxf5 22.exf5 e4 (22...exf4 23.Te8+ Af8 24.f6 Ventaja decisiva blanca.) 23.Cd2 Td8 24.Rg2 a5 25.Cxe4 Ventaja decisiva blanca.] **19...Ac4** [Claro que no, 19...Ca6 por 20.g3 Ganando.] **20.Dxc4 gxf5 21.Txd7 Cxd7 22.g3 Dxf3 23.Ad1**

[Y aquí están las consecuencias, la dama negra no tiene retirada.]
23...Cb6



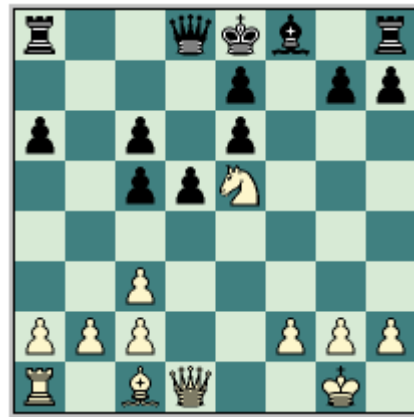
24.Df1 [Claro, la dama no tiene escapatoria.] **24...Dxe4 25.Txe4 fxe4 26.Ab3** [Ya las blancas disponen de una ventaja decisiva, interesante era 26.a5] **26...Cd5 27.Dd1 f5 28.Axd5+ cxd5 29.Dxd5+ Rh8 30.Dxb7** [Ya la derrota es solo cuestión de tiempo.] **30...Td8 31.Rf1 e3 32.fxe3 e4 33.Re2 1-0.**

Balashov, Y - Sabjanov, Rifat
Kstovo op, 1994.

1.e4 c5 2.Cc3 Cc6 3.Cf3 Cf6 4.Ab5 [Las blancas juegan una especie de variante Rossolimo.] **4...a6 5.Axc6 bxc6 6.o-o d6 7.e5** [La manera correcta de evitar que las negras solidifiquen su posición central.] **7...Cd5 8.Te1 Cxc3 9.dxc3 d5** [Y todo apunta hacia el bloqueo, que surge después de...] **10.e6**

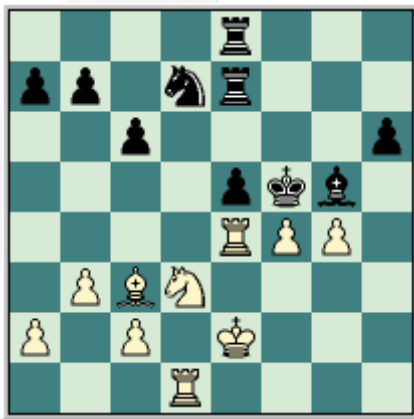


10...Axe6 11.Txe6 fxe6 12.Ce5



12...Db6 [Un grave error, sin dudas brindaba más chances defensivos, 12...Db8 aunque después de, 13.Af4 Ahora las blancas amenazan Dh5 y las negras no disponen de una defensa satisfactoria, contra esta continuación. 13...Dxb2 (13...Tg8 14.Dg4 Dc8 15.Df3 Clara ventaja blanca.) 14.Tc1 Td8 (14...Dxa2 15.Dg4 (15.Dh5+ g6 16.Cxg6 hxg6 17.Dxh8 Dc4 18.De5 Ag7 19.Dxg7 Dxf4 20.Dxg6+ Rd7 Y el segundo jugador dispone de una ligera ventaja posicional.) 15...Db2 (15...d4 defendiendo e6, pero 16.c4 es suficiente para asegurar una ventaja decisiva blanca.) 16.Dxe6 Db7 17.c4 Y las negras no escapan del castigo.) 15.Dg4 a) 15.Dh5+ g6 16.Cxg6 hxg6 17.Dxh8 Rf7 Y parece que las negras sostienen la posición.; b) 15.Cxc6 Tc8 16.Dh5+ (16.Ce5 g6 Y el segundo jugador logra resolver completamente sus problemas en la posición, quedando con una clara ventaja.) 16...g6 17.De5 Txc6 18.Dxh8 Rf7 19.Dxh7+ Ag7 Con posición poco clara.; 15...Db7 (15...Td6 16.Cd3 Db8 (16...Dxa2 17.Axd6 exd6 18.Dxe6+ Rd8 19.Te1 Ventaja decisiva blanca.) 17.Cxc5 Clara ventaja blanca.) 16.Te1 Clara ventaja blanca. Aunque es necesario señalar que las negras no tienen una jugada útil en la posición.] **13.Dg4 Td8 14.Dxe6 Td6 15.Df7+ Rd8 16.Df5** [Ya la posición negra es desesperada, las blancas amenazan un incomodo jaque de caballo en f7.]

25.The1 Rd6 26.fxe5+ Axe5 27.Cxe5 Cxe5 28.Ad2 Te6 29.Af4 Ventaja decisiva blanca. Smyslov, V.] **23.Txb5 Tde8 24.Th1 Af6 25.Rd1 Ag5 26.Re2 Rd6** [Las negras creen firmemente el lema de que "el rey es una pieza activa en los finales", pero esto es lo que precisamente lo va a meter en problemas. La debilidad y la falta de defensa del rey negro es lo que propicia el surgimiento del Tema Táctico.] **27.Td1 Re6** [Mucho mejor hubiese sido, 27...Rc7 Smyslov, V.] **28.f4 Rf5** [Ya la posición es bastante difícil, por ejemplo 28...Af6 29.fxe5 Rf5 30.Tf1+ Rg6 (30...Rxe4 31.exf6 Tf7 32.Cb4 Con la amenaza de Tf4 Jaque Mate.) 31.Tf3 Axe5 32.Cxe5+ Cxe5 33.Tfe3 Rf5 34.g4+ Ventaja decisiva blanca.] **29.g4+**



[La jugada de atracción, que atrae (y es válida la redundancia) al rey a la red de mate bloqueo.] **29...Rxe4 30.Cf2+ Rxf4** [Todo es forzado.] **31.Tg1** [Ahora el mate es inevitable por ejemplo, 31.Tg1 e4 32.Ch3 Jaque Mate.] **1-0.**

De Souza, J - Fischer, R
Mar del Plata, 1959.

1.d4 Cf6 2.c4 g6 3.Cc3 Ag7 4.e4 d6 5.f3 e5 6.Cge2 o-o 7.Ag5 c6 8.Dd2 Da5 9.d5 cxd5 10.Cxd5 Dxd2+ 11.Rxd2 Cxd5 12.cxd5 [Las negras no sacan mucho de la apertura, era mucho mejor en una Defensa

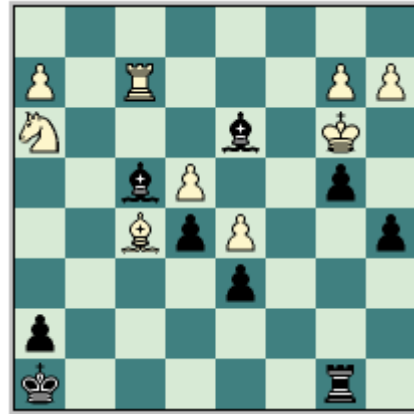
India de Rey conservar las damas en el tablero, para que de esta manera el juego táctico no merme demasiado. Ahora estamos en presencia de un Medio Juego sin damas, donde las maniobras de las piezas va a resultar concluyente para cualquier bando.] **12...f6** [Forzado hay que evitar Ae7.] **13.Ae3 Cd7 14.Cc3 a6** [Evitando un salto de caballo hacia b5. Las negras están en desventaja de espacio, y contra esto deben de luchar por medio de una jugada liberadora, claro que dicha jugada liberadora tuviese más fuerza con las damas en el tablero, pero ya se cambiaron.] **15.g4** [Tratando de restringir al máximo el juego blanco en la posición.] **15...f5 16.gxf5 gxf5 17.Ad3** [17.exf5 Cf6 (Forzado, porque si las negras retoman en f5 directo entonces, 17...Txf5 18.Ce4 y ahora las negras están en problemas, por ejemplo 18...Tf8 (Sí, 18...Txf3 19.Cxd6 Cf8 (19...Cf6 20.Ag2 Ventaja decisiva blanca.) 20.Ag2 Ag4 21.Taf1 (21.Axf3 Axf3 22.Thg1 Axd5 Y a pesar de que las blancas aun tienen clara ventaja, pierden gran parte de su ventaja.) 21...Td8 22.Axf3 Axf3 23.Txf3 Txd6 24.Td1 Txd5+ 25.Rc2 Con ventaja decisiva blanca.) 19.Cxd6 Cf6 20.Cxc8 Taxc8 21.Ah3 Tcd8 22.Ae6+ Rh8 23.Ab6 Clara ventaja blanca.) 18.Ad3 Ch5 19.Thg1 Axf5 20.Tg5 Axd3 21.Rxd3 Cf6 22.Tag1 Con una cómoda y agradable ventaja posicional para el conductor de las piezas blancas.] **17...fxe4** [Fischer nuevamente se equivoca, y permite a las blancas adueñarse una vez más de la importante casilla de e4. Era necesario, 17...f4 Con ligera ventaja blanca.] **18.fxe4** [El blanco le devuelve el favor, era lógico y muy fuerte, 18.Cxe4] **18...Cf6 19.Ca4 Cg4 20.Taf1 Txf1 21.Axf1 Cxe3**



[Al menos las negras se hacen con la pareja de alfiles, es cierto que esta no es la posición donde estas piezas serán más efectivas, pero si pueden entrar a jugar serán muy incómodos de detener para las blancas, y las diagonales ideales para esto parece que están sobre flanco rey.] **22.Rxe3 Ah6+** [El alfil que no tiene opositor hace su entrada.] **23.Rd3 Ad7 24.Tg1+ Rh8 25.Cc3** [25.Cb6 Ab5+ 26.Rc3 Tf8 Y el final es poco claro.] **25...b5** [Las negras son ahora las que poco a poco irán ganando en espacio.] **26.Ce2 b4** [El caballo no vuelve más a su posición "natural", y debemos saber que en los finales cuando el caballo no tiene el apoyo de un peón es una pieza bastante débil y que se presta (precisamente por estar en el aire) para cualquier tipo de tema táctico.] **27.Rc2 Tc8+** [Fischer juega de manera magistral, cuando tiene un solo camino hacia dónde ir, va incrementando poco a poco su ventaja.] **28.Rb3 a5** [Se comienza a tejer la madeja para atrapar al rey blanco.] **29.Tg3 Tf8** [Buscando una columna de penetración sobre la posición blanca para su torre.] **30.Ah3 Ab5** [Claramente hay que evitar este cambio, la ventaja negra (en cuanto a la correlación de las piezas) esa en su pareja de alfiles, fíjese bien como ambos alfiles están controlando las diagonales del tablero sobre el flanco dama y rey al mismo tiempo.] **31.Cg1 Af4 32.Tg2 Af1 33.Tf2 Ad3**

34.Af5 Tb8 [Es probable que Fischer haya concebido la combinación al realizar esta jugada, una jugada que en apariencia no tiene mucha idea, solo proteger el peón de 'b', para un posible avance del peón de 'a'.]

35.Ch3



[El desliz que estaba esperando Fischer, De Souza no se percató del peligro que ronda su rey y permite la bella jugada...] **35...a4+ 36.Rxa4 b3 37.axb3 Ae3 38.Tf3** [El error definitivo, aun De Souza no ve el mate. Había que jugar, 38.Ag4 y después de, 38...Ac5 39.Tf8+ única para evitar el mate, 39...Txf8 No hay mucho que comentar.] **38...Ta8+ 0-1.**

Euwe, M - Rossetto, H
Buenos Aires/La Plata, 1947.

1.e4 e5 2.Cf3 Cc6 3.Ab5 Ac5 4.o-o Df6 5.Cc3 Cge7 6.d3 h6 7.Ae3 [Realmente un juego típico de principio de siglo, ambos contendientes solamente se deciden por desarrollar sus piezas y luego ocuparse de lo que sucederá en el medio juego, algo bastante básico.] **7...Ab6 8.Axc6 dxc6 9.d4 Ag4 10.dxe5** [La mejor parte se la llevan las blancas en la apertura, ya disponen de una ligera ventaja posicional.] **10...De6** [Es superior, 10...Dg6] **11.Axb6 axb6 12.Cd4 Dg6 13.f3 Ah3 14.De2** [Y las blancas repelen la actividad de las piezas negras, quedando con su peón de

4. Ejercicios

Hasta aquí todo ha sido enseñanza, ahora pasamos a la clase más importante de este pack donde ustedes aplicarán todo lo aprendido hasta este momento, y por medio de la resolución de ejercicios de combinación alcanzarán el verdadero dominio del **Tema Táctico “Temas de Coronación del peón”**.

Los ejercicios estarán ubicados por niveles de complejidad, es decir, de más fáciles a más difíciles y recibiendo mucha mayor información en los primeros ejercicios, para que usted comprenda y haga correctamente los ejercicios siguiendo la siguiente Metodología:

Es muy común hoy día que los ajedrecistas en una posición determinada entren a calcular de primera instancia consumiendo una gran cantidad de tiempo, y como quieren resolver todo por la fuerza bruta del cálculo luego de varias horas de juego se sobrevienen los apuros de tiempo. En aras de evitar esto es mucho más cómodo y económico (desde un punto de vista del tiempo) **ORIENTARSE** en la posición primeramente siguiendo las Condiciones Propias de la posición, sería bueno que las tuviese en una especie de tablita, para que con el manoseo de la misma se la vayan aprendiendo de memoria, y sea en un futuro no muy lejano algo en sus cerebros automático en ustedes.

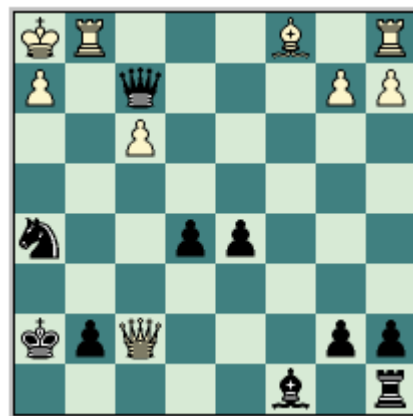
Finalmente solo decirles que (y este trabajo deben realizarlo a conciencia y con mucha fuerza de voluntad) para ganar confianza en el cálculo, una capacidad vital para el Ajedrez, debe usted no tratar de verificar su respuesta mientras que busca la solución del ejercicio, si realiza esto evitará que se engañe usted mismo. Al comienzo tendrán algunos problemas adaptarse a esta forma de estudio o entrenamiento del cálculo, pero es muy efectivo y pronto verá los resultados en su juego.

Es importante que en aras de realizar fielmente el ejercicio usted se imagine que está jugando una partida de torneo y no mueva ninguna pieza hasta haya concluido el mismo, en otras palabras que haya encontrado la respuesta. Debe anotar en un cuaderno de notas su respuesta para luego al finalizar el ejercicio pueda comparar su respuesta y ver en que se equivocó.

Cada ejercicio tendrá su número (para que sea más fácil encontrarlo en la sección de Soluciones) y su pregunta, que usted debe responder en su cuaderno de notas, habilitado especialmente para la ocasión.



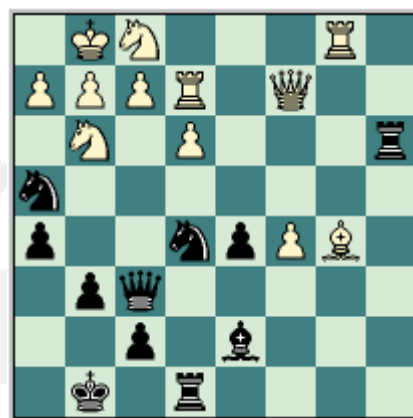
#1. ¿Cuál será la forma correcta de rematar la posición si usted llevase las piezas negras?



#2. ¿Cómo las negras pueden ganar en la posición?



#3. Juegan las negras y ganan en pocas.



#4. Encuentre una jugada típica en este tipo de posiciones, para la cual las blancas no tendrán respuesta.



#5. Juegan las blancas y dan Jaque Mate en dos jugadas.



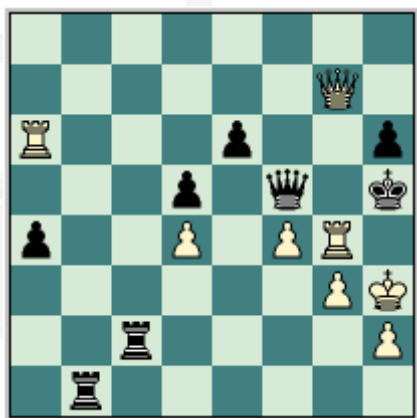
#6. Juegan las negras y ganan en dos.



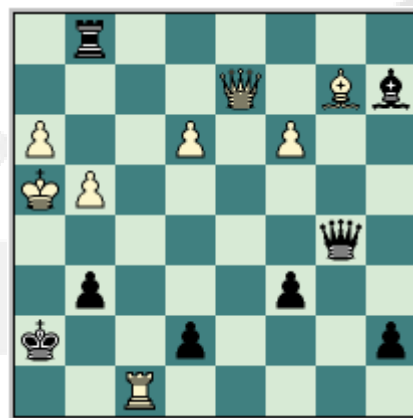
#7. Aproveche al máximo la situación del rey negro en el centro, combínelo con la acción de sus alfiles.



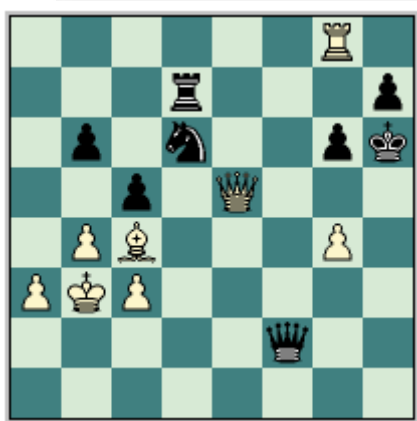
#8. Encuentre una jugada que no permitirá replica alguna de las negras.



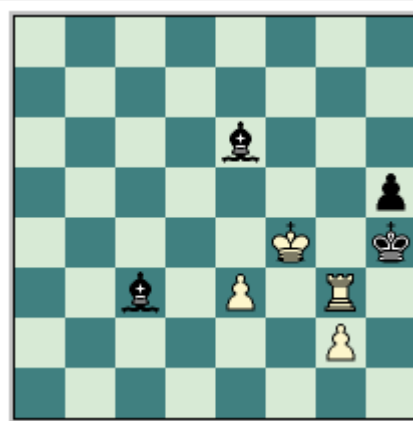
#9. Juegan las blancas, saque provecho de la situación del rey negro.



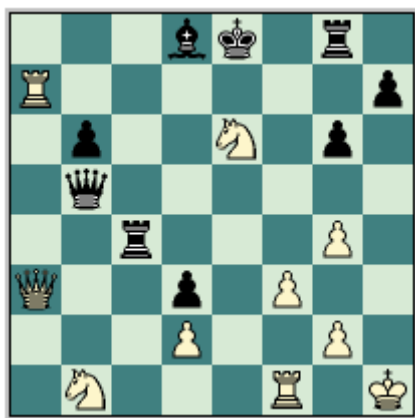
#10. Juegan las negras, el rey blanco está en una situación bastante precaria. Trate de aprovechar esta pobre colocación.



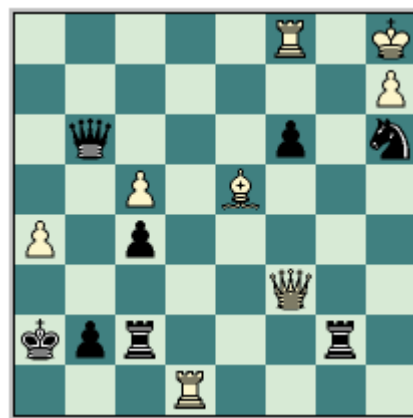
#11. Juegan las blancas y ganan.



#12. Juegan las blancas y ganan.



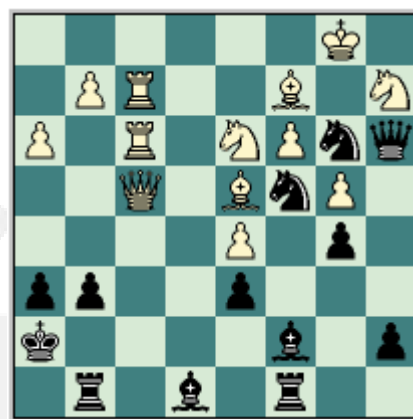
#13. Juegan las blancas y ganan.



#14. Juegan las negras y ganan.



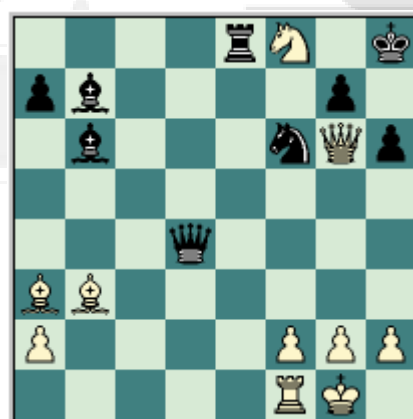
#15. Juegan las negras y ganan.



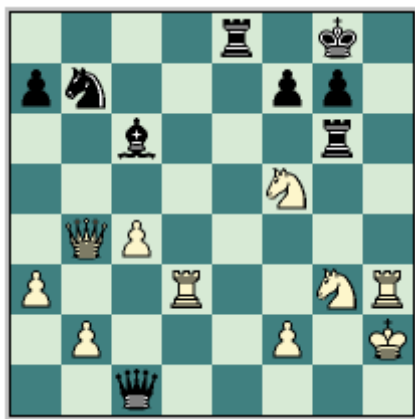
#16. Juegan las negras y ganan.



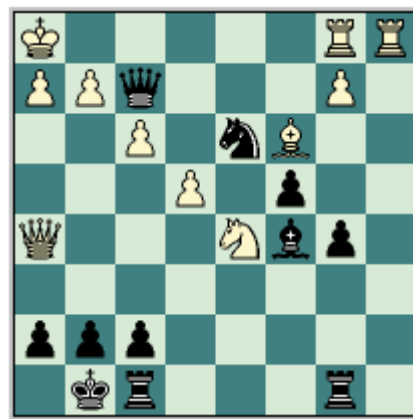
#17. Juegan las blancas y ganan.



#18. Juegan las blancas y ganan.



#19. Juegan las blancas y ganan.



#20. Juegan las negras y ganan.



#21. Juegan las negras y ganan.



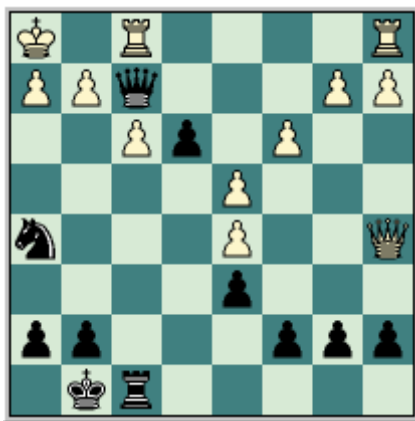
#22. Juegan las negras y ganan.



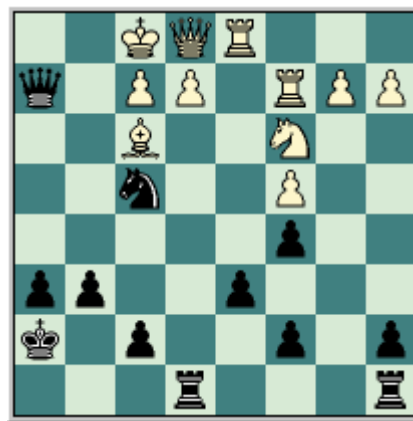
#23. Juegan las negras y ganan.



#24. Juegan las blancas y ganan.



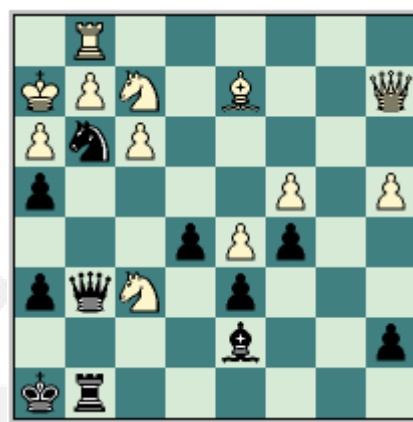
#25. Juegan las negras y ganan.



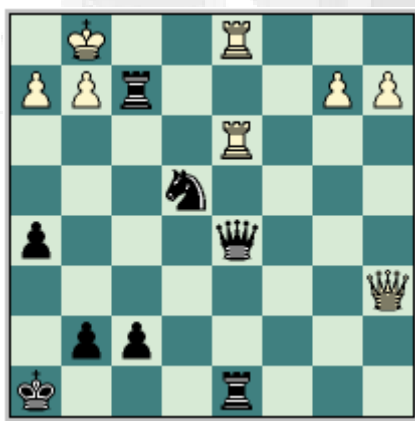
#26. Juegan las negras y ganan.



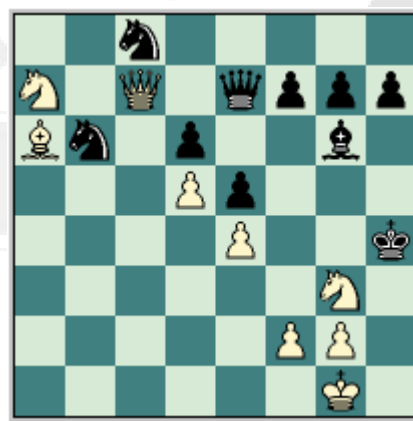
#27. Juegan las blancas y ganan.



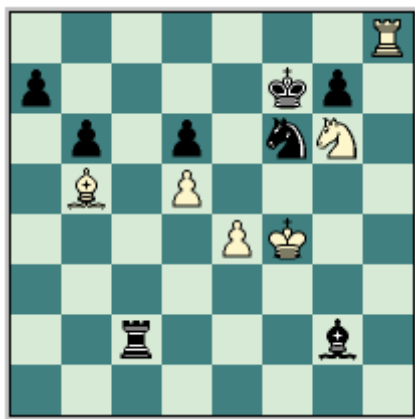
#28. Juegan las negras y ganan.



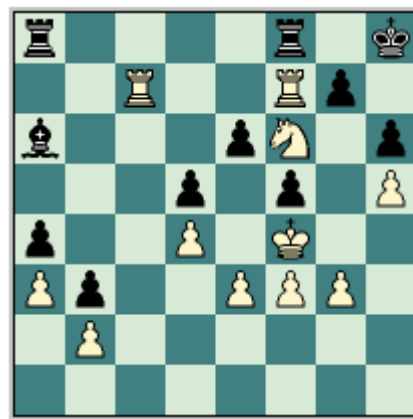
#29. Juegan las negras y ganan.



#30. Juegan las blancas y ganan.



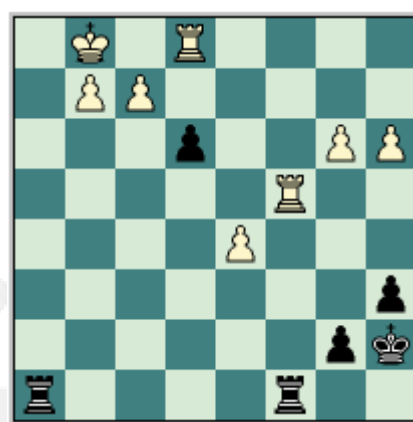
#31. Juegan las blancas y ganan.



#32. Juegan las blancas y ganan.



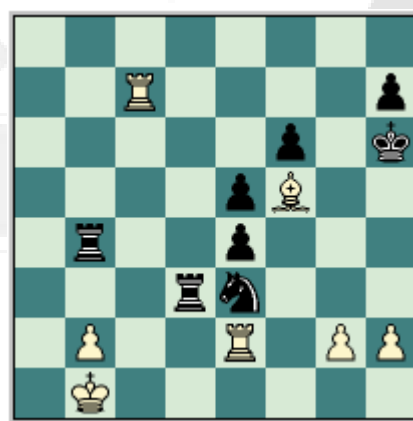
#33. Juegan las negras y ganan.



#34. Juegan las negras y ganan.



#35. Juegan las blancas y ganan.



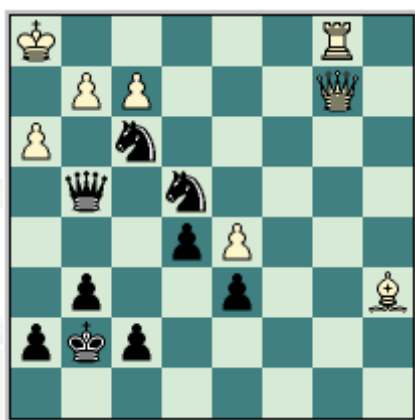
#36. Juegan las blancas y ganan.



#37. Juegan las blancas y ganan.



#38. Juegan las blancas y ganan.



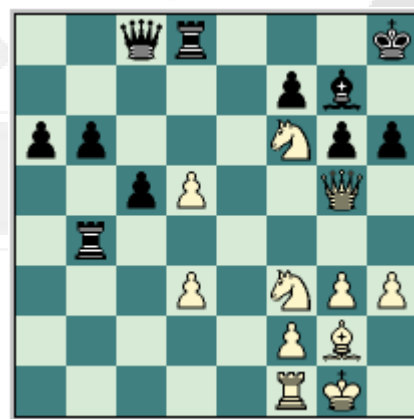
#39. Juegan las negras y ganan.



#40. Juegan las blancas y ganan.



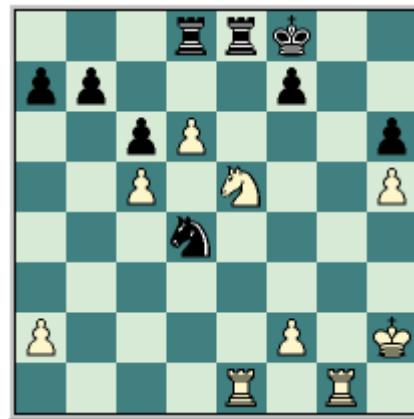
#41. Juegan las blancas y ganan.



#42. Juegan las blancas y ganan.



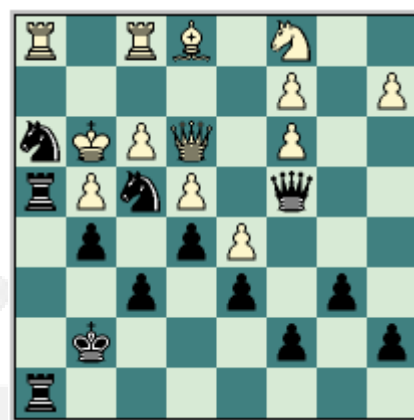
#43. Juegan las negras y ganan.



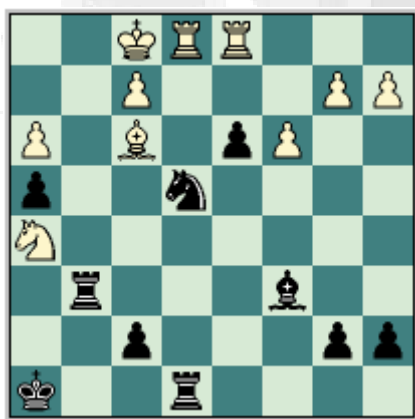
#44. Juegan las blancas y ganan.



#45. Juegan las blancas y ganan.



#46. Juegan las negras y ganan.



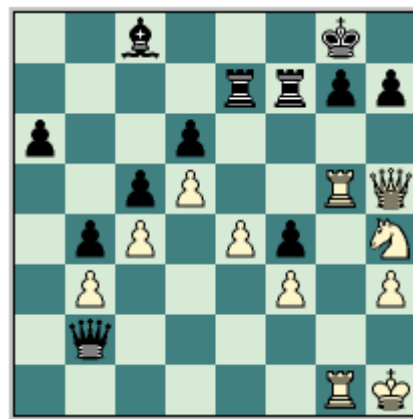
#47. Juegan las negras y ganan.



#48. Juegan las blancas y ganan.



#49. Juegan las blancas y ganan.



#50. Juegan las blancas y ganan.



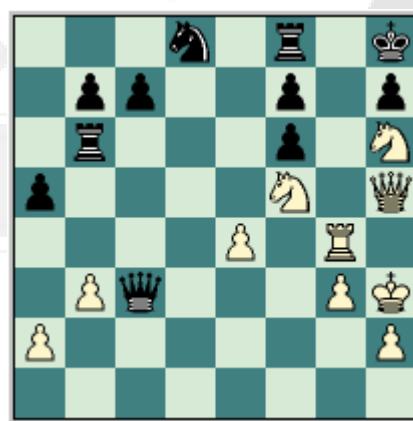
#51. Juegan las negras y ganan.



#52. Juegan las blancas y ganan.



#53. Juegan las negras y ganan.



#54. Juegan las blancas y ganan.



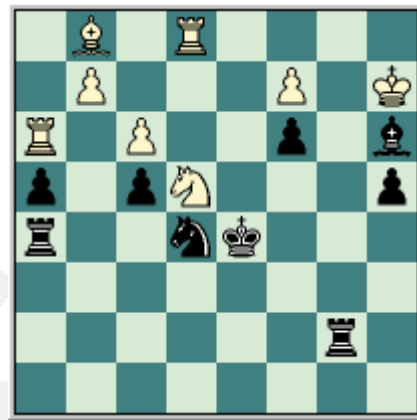
#55. Juegan las negras y ganan.



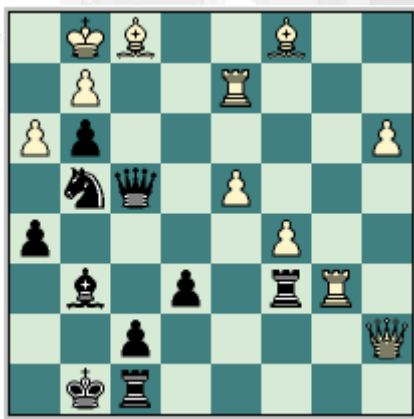
#56. Juegan las blancas y ganan.



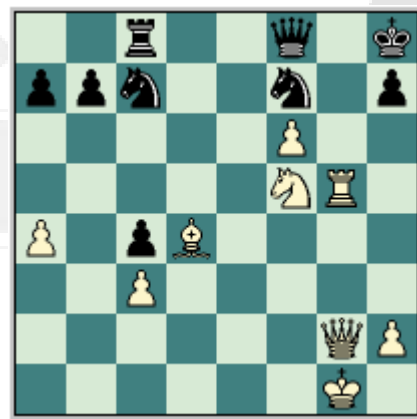
#57. Juegan las negras.



#58. Juegan las negras.



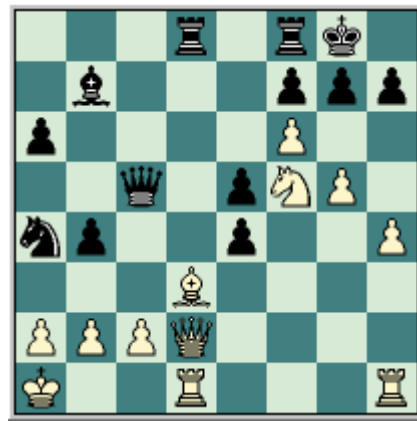
#59. Juegan las negras.



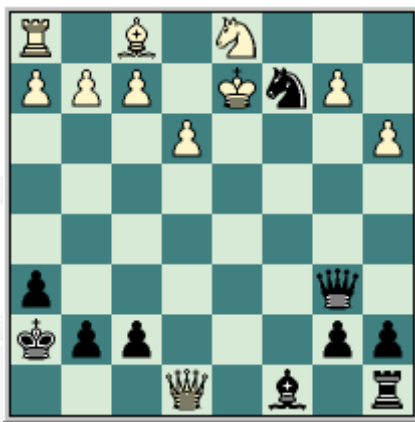
#60. Juegan las blancas.



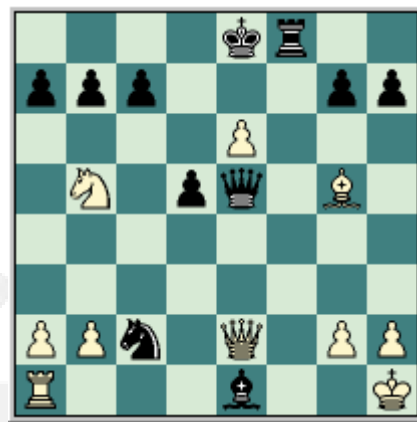
#61. Juegan las blancas.



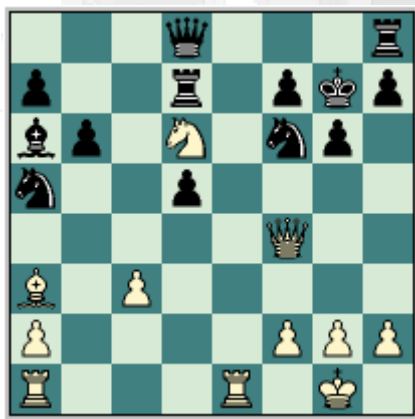
#62. Juegan las blancas.



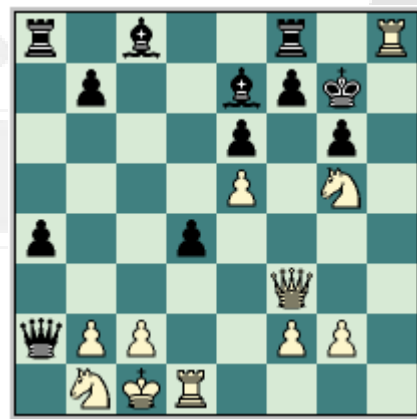
#63. Juegan las negras.



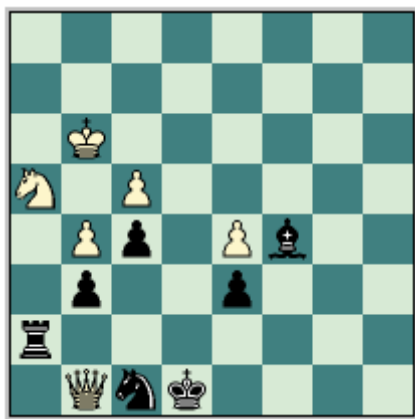
#64. Juegan las blancas.



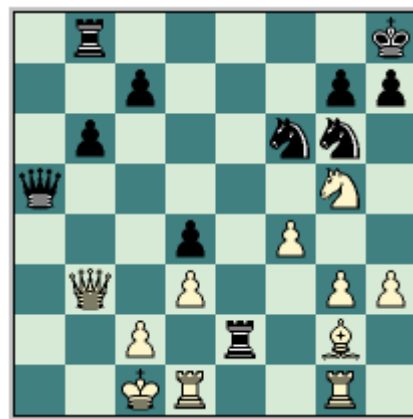
#65. Juegan las blancas.



#66. Juegan las blancas.



#67. Juegan las negras.



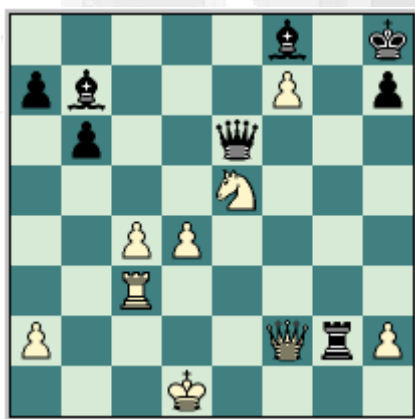
#68. Juegan las blancas.



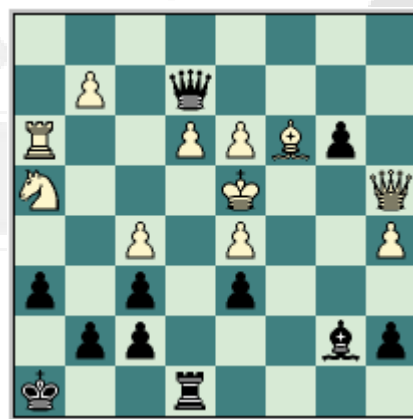
#69. Juegan las negras.



#70. Juegan las negras.



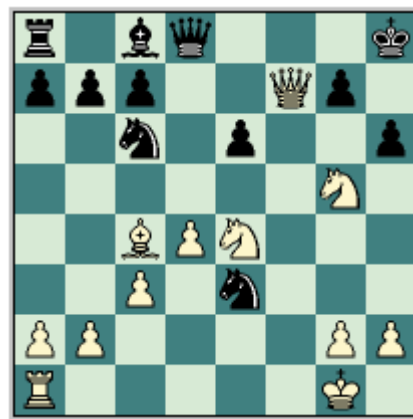
#71. Juegan las blancas.



#72. Juegan las negras.



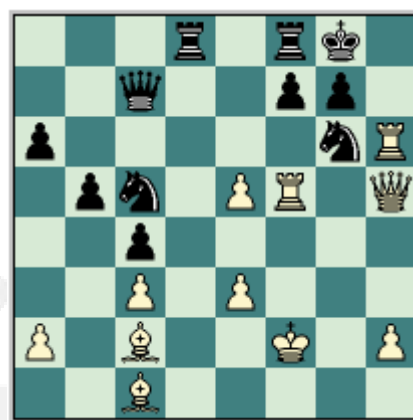
#73. Juegan las blancas.



#74. Juegan las blancas.



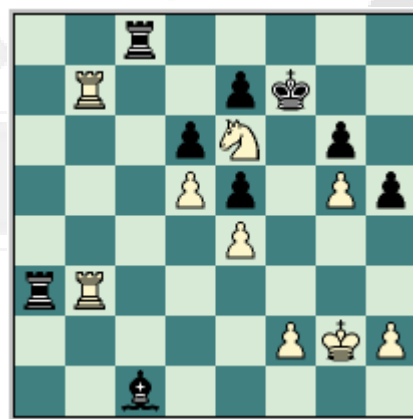
#75. Juegan las negras.



#76. Juegan las blancas.



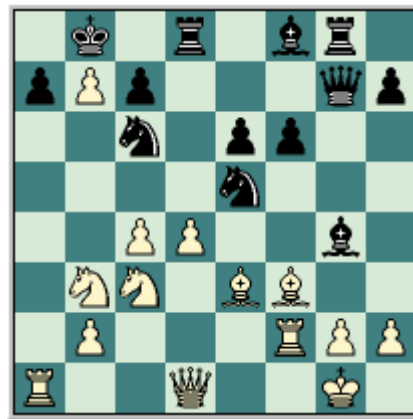
#77. Juegan las blancas.



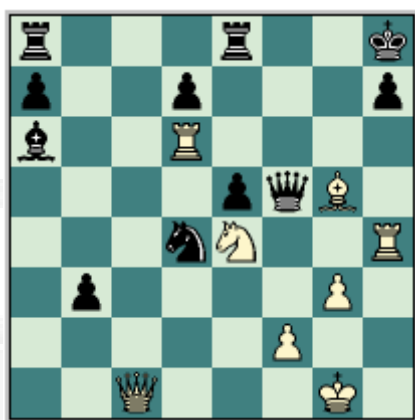
#78. Juegan las blancas.



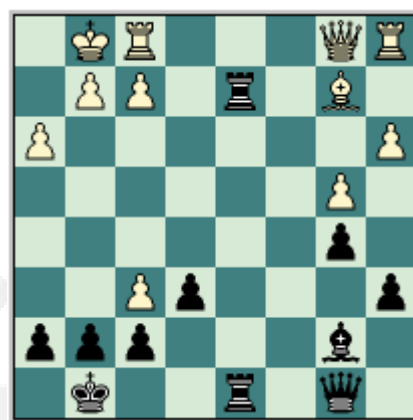
#79. Juegan las negras.



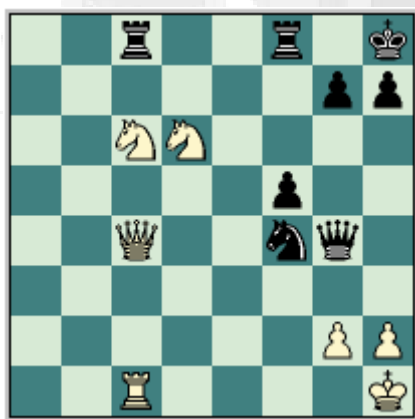
#80. Juegan las blancas.



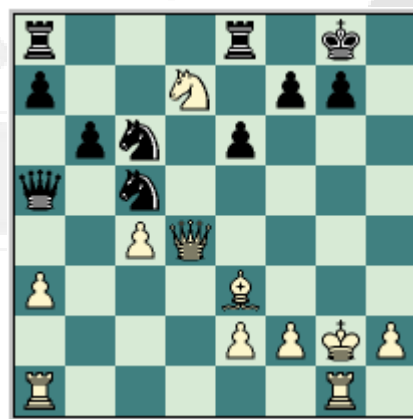
#81. Juegan las blancas.



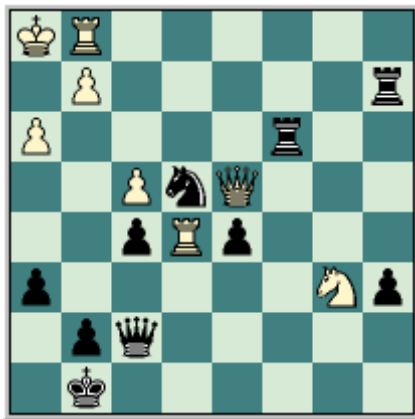
#82. Juegan las negras.



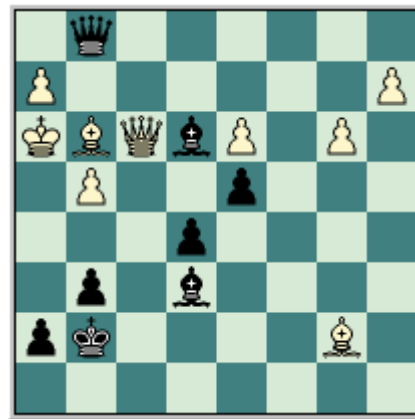
#83. Juegan las blancas.



#84. Juegan las blancas.



#85. Juegan las negras.



#86. Juegan las negras.



#87. Juegan las negras.



#88. Juegan las negras.



#89. Juegan las blancas.



#90. Juegan las blancas.



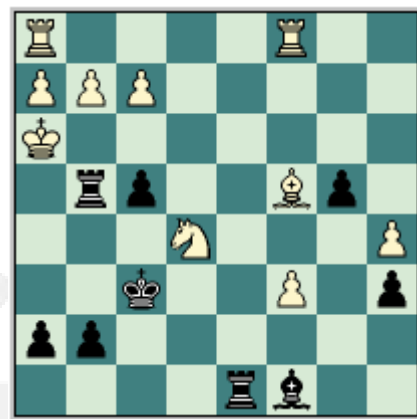
#91. Juegan las negras.



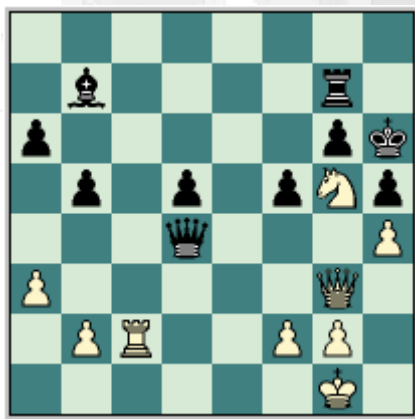
#92. Juegan las blancas.



#93. Juegan las blancas.



#94. Juegan las negras.



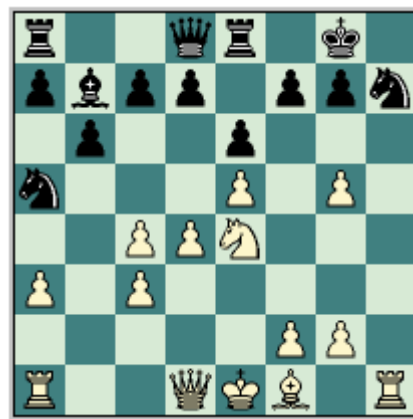
#95. Juegan las blancas.



#96. Juegan las negras.



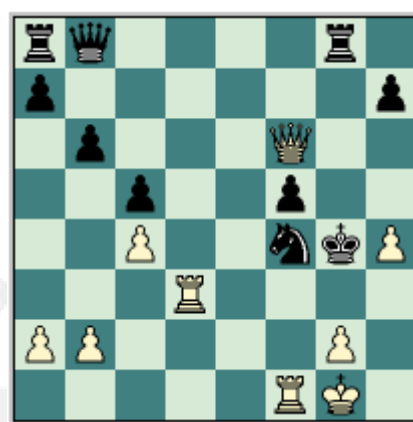
#97. Juegan las negras.



#98. Juegan las blancas.



#99. Juegan las blancas.



#100. Juegan las blancas.

5. Soluciones

#1

La jugada correcta en la posición es, **26...Dg2+** [En este momento las blancas abandonaron, porque el Jaque Mate es inevitable después de...] **27.Txg2 Cf3+ 28.Rh1 Td1+ 29.Tg1 Txg1** Jaque Mate. Rodríguez Vargas, O - Olafsson, F; Las Palmas, 1978.

#2

21...Ag4 [Después de esta no hay defensa posible frente al mate de bloque que va a recibir el rey blanco, por ejemplo...] **22.Txg4** [22.fxg4 Dxf7 Ventaja decisiva negra.] **22...Df1+ 23.Tg1 Cg3+ 24.hxg3 Dh3** Jaque Mate. Pirrot, D - Hertneck, G; Alemania, 1989.

#3

13...Axf3+ [Nuevamente con este sacrificio se produce un mate de bloque, ahora las blancas no tienen defensa contra la continuación...] **14.Axf3** [14.Rg1 Dg4 Jaque Mate.] **14...Ae5** Y el mate en h2 no se puede evitar. Dorfman, J D - Romanishin, O M; Cienfuegos, 1977.

#4

28...Df3 [Una jugada de ensueño... el conductor de las piezas blancas no tiene nada que hacer.] **29.gxf3 Cexf3+ 30.Rh1 Ah3** Y el mate en g2 no se puede evitar. Andruet, G - Spassky, B; Alemania, 1988.

#5

La forma correcta de terminar la posición es... **1.Df7+ Axf7 2.Cf6** Jaque Mate. **1-0** West – Stewart; Melbourne, 1993.

#6

El rey blanco no se puede mover de ahí que... **31...Dxh3+ 32.Cxh3**

Cxf3 Jaque Mate. **0-1.** Tot, B - Asztalos, L; Ljubljana, 1938.

#7

1.Dxe5+ [Definitivo las negras no tienen defensa.] **1...fxe5** [1...dxe5 2.Ac5 Jaque Mate.] **2.Ag5** Jaque Mate. **1-0** Terzic – Nurkic; Bosnia y Herzegovina, 1994.

#8

1.Da6 [Después de esta las negras no tienen defensa.] **1...Ch5** [1...bxa6 2.Axa6 Jaque Mate.] **2.Dxc6+** El jaque mate es inevitable en a6. **1-0** Taube – Finotti; Hamburgo, 1939.

#9

1.Dg6+ Dxg6 2.Th4 Jaque Mate. Este ejercicio es extraído de la Enciclopedia Electrónica de Combinaciones de Ajedrez.

#10

1...Dh5+ [El sacrificio que da al traste con la posición.] **2.gxh5 g5** Jaque Mate. Este ejercicio es extraído de la Enciclopedia Electrónica de Combinaciones de Ajedrez.

#11

1.Dh5+ [La misma forma de ejecución del ejercicio anterior, solo que ahora con piezas blancas.] **1...gxh5 2.g5** Jaque Mate. Este ejercicio es extraído de la Enciclopedia Electrónica de Combinaciones de Ajedrez.

#12

1.Th3+ [Forzado y suficiente para optar por la victoria.] **1...Axb3 2.g3** Jaque Mate. Este ejercicio es extraído de la Enciclopedia Electrónica de Combinaciones de Ajedrez.

#13

1.Df8+ [Con este sacrificio la torre es atraída hacia la casilla de f8, dejando al descubierto la casilla de g7.]

1...Txf8 2.Cg7 Jaque Mate. Este ejercicio es extraído de la Enciclopedia Electrónica de Combinaciones de Ajedrez.

#14

1...Tb1+ 2.Txb1 Cc2 Jaque Mate. Este ejercicio es extraído de la Enciclopedia Electrónica de Combinaciones de Ajedrez.

#15

1...Dg2+ [La Atracción perfecta, pero solo para no sacar provecho de esta pieza, es decir, del caballo, es el rey que recibe mate después de...]

2.Cxg2 Cf3 Jaque Mate. Este ejercicio es extraído de la Enciclopedia Electrónica de Combinaciones de Ajedrez.

#16

1...Db2+ [Una jugada en extremo fuerte, que termina la posición blanca.] **2.Cxb2 Ca3** Jaque Mate. Este ejercicio es extraído de la Enciclopedia Electrónica de Combinaciones de Ajedrez.

#17

1.Df7+ [Básicamente la misma idea se repite pero en distintas posiciones.] **1...Cxf7 2.Ce6** Jaque Mate. Este ejercicio es extraído de la Enciclopedia Electrónica de Combinaciones de Ajedrez.

#18

1.Dh7+ Cxh7 2.Cg6 Jaque Mate. Este ejercicio es extraído de la Enciclopedia Electrónica de Combinaciones de Ajedrez.

#19

1.Df8+ Txf8 [1...Rxf8 2.Th8 Jaque Mate.] **2.Ce7** Jaque Mate. Este ejercicio es extraído de la Enciclopedia

Electrónica de Combinaciones de Ajedrez.

#20

1...Dg1+ [Muy parecido al primer ejemplo demostrativo de la clase uno.] **2.Txg1 Cf2** Jaque Mate. Este ejercicio es extraído de la Enciclopedia Electrónica de Combinaciones de Ajedrez.

#21

21...Af3 [Jugada en extremo fuerte que especula con el mate ahogado.]

22.Te3 [Error, única para sostener la posición es, 22.Ae6 fxe6 23.gxf3 aunque después de, 23...Tad8 La ventaja posicional negra es evidente.]

22...Dh3 Ahora el mate es inevitable de dama en g2, ó de caballo en h3. **0-1** Lengyel, B - Mikhalevski, V; Budapest, 1993.

#22

1...Dh3 [Genial jugada] **2.gxh3 Af3** Claro la mejor y más fuerte jugada, así como el único camino, ventaja decisiva negra. El mate es inevitable. Larsen, E – Erlandson; corr., 1966.

#23

1...Td3 [Fortísima jugada con desagradables amenazas, Tc3 al tiempo que se da mate también con Cxa3.]

2.Cxd3 Ae6 Jaque Mate. **0-1.** Kopylov – Karlson; Rusia, 1961.

#24

28.Cf5 [También ganaba aunque un poco más problemática, 28.Df5]

28...Cf7 29.Txh7 Las negras abandonan porque después de, **29...Rxh7**

30.Th1+ Ch6 31.Txh6+ Rg8 32.Th8+ Rf7 33.Cxd6+ Rg6 34.Df5 Jaque Mate.

1-0. Kasparov, G - Csom, I; Bakú, 1980.

#25

1...Cg3+ [La mejor jugada posible en la posición, las negras se amparan en este sacrificio porque la dama negra

limita la movilidad del rey blanco, y en su lugar el peón de e3 hará lo mismo.] **2.hxg3 Tf6** Ventaja decisiva negra. Gehrmann – Rahnfeld; Plauen, 1976.

#26

26...Te3 [Con la terrible amenaza de Txf3, seguido del mate con Dg2.] **27.fxe3 Ch3** Ganando. Friedman, S - Thornblom, N; Rilton Cup Estocolmo, 1973.

#27

21.Cf3 [Esta sencilla retirada de caballo deja sin opciones a las piezas negras, ahora el blanco amenaza la prosaica Cg5 dando mate en h7...] **21...Df8 22.Cg5** El mate se transforma en ahogado si las negras capturan la dama blanca, con Cxf7. **1-0** Frank, T - Kuemin, S; Bad Ragaz, 1994.

#28

33...Cf1+ 34.Rh1 Dg3 Ya no hay defensa posible, por ejemplo si 35.C6g4 Dh2+ 36.Cxh2 Cg3 Jaque Mate. **0-1**. Fedder, S - Westerinen, H; Roskilde, 1978.

#29

27...Tf1+ 28.Txf1 [Lo mejor sin dudas es evitar el mate, pero este no se evita de ninguna manera, por ejemplo 28.Rxf1 Df5+ 29.Rg1 Dc5+ 30.Rh1 Cf2+ Ganando.] **28...Dc5+** [Bien que la partida puede concluir con... 28...Dc5+ 29.Rh1 Cf2+ 30.Rg1 Ch3+ 31.Rh1 Dg1+ 32.Txg1 y el consabido mate, 32...Cf2 Jaque Mate.] **0-1** Evans, L - Larsen, B; Dallas, 1957.

#30

38.Dc1 [La mejor jugada en la posición.] **38...Cxa7** [Aunque al costo de una pieza las negras debieron evitar el mate con, 38...Dg5 39.Dxg5+ Rxg5 40.Cxc8 Cxc8 41.Axc8 Rf4 42.Af5 Ventaja decisiva blanca.] **39.Ae2** [39.Ae2 Axe4 40.Cf5+ Axf5 41.g3+

Rh3 42.Df1 Jaque Mate.] **1-0**. Durao, J - Cordovil, J; Portugal 4/99, 1967.

#31

1.Ae8+ Cxe8 2.Rg5 Y el mate sobre f8 es inevitable. **1-0**. Bondarevsky, I - Ufimcev, C; Rusia, 1936.

#32

37.Txg7 [Terminando con la posición negra.] **37...Txf6 38.Re5 1-0**. Alekhine, A - Yates, F; Londres, 1922.

#33

1...Axb3 2.Dxe8+ [2.hxg3 Dxf1+ 3.Rh2 Tf8 Ventaja decisiva negra.; 2.Txf6 Td1+ 3.Tf1 Txf1 Jaque Mate.] **2...Rh7** Y las blancas no tienen defensa, por ejemplo **3.Tcf4 Dxf4 4.Db5 Dh4 5.h3 De4** Quedando con una pieza de ventaja. Este ejercicio es extraído de la Enciclopedia Electrónica de Combinaciones de Ajedrez.

#34

1...Th1+ 2.Rxh1 exf2 Ya las blancas no tienen defensa, se quedan sin casillas de escape para su rey. Este ejercicio es extraído de la Enciclopedia Electrónica de Combinaciones de Ajedrez.

#35

24.f6 h5 [24...exf6 25.Ce4 Cxd5 26.Txd5 Txd5 27.Cxf6+ Dxf6 (27...Rg7 28.Dxh7 Jaque Mate.) 28.Dxf6 Ventaja decisiva blanca.] **25.d6 exd6 26.Tf5** Y las pérdidas materiales para las negras son muy altas, para evitar el mate. **1-0**. Zapata, A - Estévez Morales, G; Bayamo, 1984.

#36

36.Txe3 [Correcto con este sacrificio las blancas se libran de las piezas activas negras y sus amenazas, al tiempo que les permite quitar la única casilla que dispone el rey negro de escape g5.] **36...Txe3 37.h4** [Ahora el

mate sobre h7 es solo cuestión de jugadas.] **37...Te1+ 38.Ra2 1-0.** Zai-chik, G - Chekhov, V A; URS-ch U26 Vilnius, 1978.

#37

1.Ce6 Jugada en extremo fuerte, ahora la amenaza es Ce7 mate. **1...Cf6** [Falla, 1...fxe6 por 2.Ce7+ Cxe7 3.Txf8 Jaque Mate.; 1...Cc7 2.Dxf8+ Txf8 3.Ch6 Jaque Mate.] **2.Dxf8+ Txf8 3.Ch6** Jaque Mate. **1-0.** Wiese Jozwiak, M - Muresan, M; Magyarország, 1979.

#38

1.Ag7 Amenazando Dh8 mate, por eso las respuestas que siguen son forzadas. **1...Rxg7 2.f6+ Axf6** [2...exf6 3.Dh7 Jaque Mate.] **3.Dh7** Jaque Mate. **1-0.** Waludd – Martens; Estocolmo, 1958.

#39

37...Dg3 38.gxf3 [Todas la entregas en aras de evitar el mate. 38.fxg3 Cxg3 Jaque Mate.] **38...Cxf2+ 39.Dxf2 Dxf2** Ventaja decisiva negra. Suetin, A - Sherbakov, R; Warszawa 51/153, 1991.

#40

17.Af6 Axf6 [17...Tf8 18.Dh8+ Axf8 19.Txh8 Jaque Mate.; 17...Ah6 18.Dxh6 Cxh6 19.Txh6 Y el mate nuevamente sobre h8 es inevitable.] **18.Dh7+ Rf8 19.Dxf7** Jaque Mate. **1-0.** Rytov, B - Malevinsky, A; URS, 1969.

#41

33.Dg6+ [Con esta fuerte jugada las blancas quitan la única casilla que tenía el rey negro, y lo confinan al rincón del tablero h8, donde debe esperar su sentencia final como un espectador.] **33...Rh8** [33...fxg6 34.hxg6+ Rh6 35.Th2 Jaque Mate.] **34.f6 Df8 35.Tdg2** Las negras no pueden evitar el mate. **1-0.** Rogers, I - Sitanggang, S; Jakarta zt, 1987.

#42

1.Ce5 [Amenazando mate sobre f7.] **1...Tf8** [No funciona claramente, 1...hxg5 2.Cxf7 Jaque Mate.; Ni tampoco, 1...Td7 2.Dxg6 Ventaja decisiva blanca.] **2.Dxg6 fxe6** [Es malo, 2...Axf6 3.Dxh6+ Rg8 4.Dxf6 Ventaja decisiva blanca.] **3.Cxg6** Jaque Mate. Purcin – Rabkin; corr., 1974.

#43

27...Axc2+ 28.Rxc2 Tg8 29.Rh1 [29.Cd5 Ce3+ 30.Rh1 Dg3 31.Cxe3 Txe3 32.Dc2 Dxh3+ 33.Ah2 Dh4 Amenazando Te1 y mate. 34.Tf1 Dxd4 Ganado.] **29...Dh2+** Y las blancas abandonan por el mate sobre f2 con el caballo. **0-1.** Poutiainen, P - Szabo, L; Budapest, 1975.

#44

1.Cd7+ [Obligando a la captura de este caballo y bloqueando la casilla de escape del rey negro, ahora el mate es forzado después de...] **1...Txd7 2.Txe8+ Rxe8 3.Tg8#** Jaque Mate. Este ejercicio es extraído de la Enciclopedia Electrónica de Combinaciones de Ajedrez.

#45

23.g5 Y este es un ejemplo de cómo podemos encontrar dos temas tácticos, pero donde prevalece el bloqueo. Las blancas abren las líneas para sus piezas, y destruyen la fortificación del rey negro. **23...hxg5 24.Cg6 Ch7** [24...fxg6 25.Dxe6+ Df7 (25...Rf8 26.Th8+ Cg8 27.Txg8 Jaque Mate.) 26.Th8+ Rxh8 27.Dxf7 Ventaja decisiva blanca.] **25.Txh7 1-0.** Popovic, P - Kotic, D; Novi Sad, 1992.

#46

1...Dxf1 [Terminando con la defensa que pueda existir en la posición por parte de las blancas.] **2.Txf1 Cf2** [Ahora después de esta fuerte jugada las negras amenazan Th2 y mate.] **3.Dxf4** [3.Dxf2 Th3 Jaque Mate.; 3.Rxf2 Th2+ 4.Rg3 Tg2 Jaque Mate.]

3...Th2 Y el mate es inevitable. **0-1.** Pap/Lasar - Duz-Hotimirskij; Paris, 1911.

#47

1...Cd2+ [Temas muy parecidos solo que con distinta disposición de piezas, es importante que se fije bien porque no repetimos posiciones, aunque los métodos para ganarlas sean las mismas.] **2.Txd2 Txe1+** **3.Rxe1 Tg1** Jaque Mate. **0-1.** Lundin – Farwig; Estocolmo, 1964.

#48

1.Af6 [Ya las negras no tienen defensa contra esta típica jugada.] **1...Dc5+** [1...gxf6 2.Dh6 Ventaja decisiva blanca.; 1...Dxf6 2.Ch6+ Ventaja decisiva blanca.] **2.Rh1 Dxc4 3.Dh6** Golpe típico que termina con las esperanzas negras. **1-0.** Kinnmark – Strem; Sverige, 1955.

#49

23.Aa6 [Abriendo todas líneas para el ataque definitivo.] **23...bxa6 24.Tab1** [Amenazando el mate en b8.] **24...Db5 25.Dc3 1-0.** Karolyi, T - Shrentzel, M; Tel Aviv, 1990.

#50

34.Dxh7+ [El tema típico de atracción, y es que está estrechamente unido con el Bloqueo.] **34...Rxxh7 35.Th5+ Rg8 36.Cg6** El mate sobre h8 es inevitable. **1-0.** Janowski, D - Schlechter, C; Londres, 1899.

#51

1...Cf4 [Incorporando el caballo al ataque, fíjese en la típica disposición de las piezas negras sobre el enroque, que brinda la posibilidad del tema táctico típico de bloque.] **2.Cxe4** [2.gxf3 Dh3 3.Axf4 exf3 4.De8 Dg2 Jaque Mate.] **2...Dh3 3.gxh3 Cxh3** Jaque Mate. **0-1.** Fild – Tenner; New York, 1933.

#52

1.Db8+ [Atrayendo la torre hacia b8 despejando la primera pieza de c7.] **1...Txb8 2.Txa7+** [Ahora las negras tienen que capturar en a7 y el despeje completo sobre c7 existe.] **2...Axa7** [Fíjese como las piezas negras obstruyen completamente al monarca, ahogando las posibilidades de salvación.] **3.Cc7** Jaque Mate. **1-0.** Ferarini – Moresi; Italia, 1972.

#53

1...Dxf2 Eliminando el importante peón de f2, que es el encargado de la defensa de g3. **2.Ce2** [2.Txf2 Cxf2 Jaque Mate.; 2.Dxf3 Cg3+ 3.Rh2 Cxf1+ 4.Rh1 Axf3 Ganando.] **2...Dg1+ 3.Txg1** [3.Cxg1 Cg3 Jaque Mate.] **3...Cf2** Jaque Mate. **0-1.** Failic – Wildegans; corr., 1939.

#54

1.Dxf7 [Forzando todos los acontecimientos, pues las blancas amenazan mate en g8.] **1...Cxf7** [1...Dc5 2.Tg8+ Txg8 3.Dxg8 Jaque Mate.] **2.Tg8+ Txg8 3.Cxf7** Jaque Mate. **1-0.** Doller – Carleson; Hastings, 1929.

#55

21...Cf3+ [Con este sacrificio se bloquea el rey blanco, al tiempo que la acción del alfil de casillas negras y la dama se combinan.] **22.gxf3 Axf3 23.Cbd2** [23.Af4 Dh3 24.Txe8+ Txe8 25.Dxg7 Axf4 Ventaja decisiva negra.] **23...Axxh2+** [Muy bien que la partida puede concluir con después de, 23...Axxh2+ 24.Cxxh2 Dg6+ 25.Rf1 Dg2 Jaque Mate.] **0-1.** Brynell, S - Almasi, Z; Malmo, 1994.

#56

1.Txh6+ La forma correcta de continuar en la posición. **1...gxh6** [1...Rxxh6 2.Dg5+ Rh7 3.Dh4+ Rg6 4.f5 Jaque Mate.] **2.Dg8+ Cxg8 3.Af5** Jaque Mate. **1-0.** Bauer – Goller; Berlín, 1956.

#57

1...Tg6 [El ataque negro es irresistible, después de esta jugada. Las negras amenazan Axf2 y mate.] **2.gxh3** [2.g3 Axf1 3.Txf1 Ced2 Ventaja decisiva negra.] **2...Dg1+ 3.Txg1 Cxf2** Jaque Mate. **0-1.** Balanel – Pytlakowski; Polanica Zdroj, 1951.

#58

58...Tb2+ [El comienzo de la atracción hacia la red de mate, donde poco a poco le quitarán las casillas de escape al rey blanco.] **59.Rxa3 Cc4+ 60.Rxa4 Th6** El mate es inevitable. **0-1.** Adhami, V - Skembris, S; Balkaniad (M) Ankara, 1993.

#59

1...Ad3 [Una jugada bien fuerte que despeja el camino para las piezas negras, por la debilidad que tiene el blanco en la octava fila, esta es la condición propia más importante que hay que resaltar en la posición.] **2.Axd3 De3+** [El camino hacia el rey blanco.] **3.Rh1 De1+ 4.Af1 Dxf1** Jaque Mate. Este ejercicio es extraído de la Enciclopedia Electrónica de Combinaciones de Ajedrez.

#60

El Rey negro no dispone de casillas de escape en la posición, de ahí que si se le da un jaque este se convertirá en mate. Por otra parte todas las piezas blancas participan en el ataque, mientras que la dama negro y caballo mal defienden la posición. **1.Tg8+ Dxd8 2.Dg7+** [Una fuerte jugada forzando el cambio sobre esta casilla.] **2...Dxd8 3.fxd8+ Rg8 4.Ce7** Jaque Mate. **1-0.** Wirtanen – Bergis; corr., 1974.

#61

1.Df6+ [Una fuerte jugada, que atrae el caballo de manera forzada hacia esta casilla.] **1...Cxf6** [1...Rf8 2.Th8 Jaque Mate.] **2.Ac5+** [Aprovechando que el caballo ya no está ubicado so-

bre d7, se usa este jaque para liberar la columna 'd', quitando las posibilidades de escape al rey negro sobre la propia columna.] **2...Axc5 3.gxf6+ Rf8 4.Th8** Jaque Mate. **1-0.** Vladimirov, E – Haritonov; Rusia, 1977.

#62

1.g6 [Sin dudas la manera correcta de llegar al rey negro, aprovechando al 100% las posibilidades de ataque y el hecho de la insuficiencia defensiva de este monarca.] **1...exd3** [1...fxg6 2.Ac4+ Dxc4 3.Dxd8 gxf5 (3...Txd8 4.Txd8+ Rf7 5.Cd6+ Ganando.) 4.Dd7 Tf7 **a)** 4...Df7 5.fxd7 Rxd7 6.Thg1+ Rh6 (6...Rh8 7.Dxf7 Txf7 8.Td8+ Ventaja decisiva blanca.) 7.Td6+ Rh5 8.Tg5+ Rxh4 9.Tg7 Dxd7 10.Th6 Jaque Mate.; **b)** 4...Txf6 5.Dxb7 h6 6.Thg1 (6.Td7 Tg6) 6...Tf7 7.Db8+ Tf8 8.Dxe5 Df7 9.Da5 Ventaja decisiva blanca.; 5.Dxa4 Txf6 (5...Ad5 6.b3 Dc3+ 7.Rb1 Ac6 8.Td8+ Tf8 9.Txf8+ Rxf8 10.fxd8+ Rxd8 11.Tg1+ Ganando.) 6.Td8+ Tf8 7.Thd1 Ventaja decisiva blanca.] **2.Dh6** [Jugada típica, esta entrega siempre da al traste con la posición negra.] **2...gxh6 3.Cxh6+ Rh8 4.g7** Jaque Mate. **1-0.** Varavin – Babi; Rusia, 1989.

#63

19...Af5 [Jugada magistral, las negras incorporan una tercera pieza al ataque del rey blanco, al tiempo que atacan con su torre la dama blanca, de hecho la están sacrificando, ya las blancas no tienen una defensa satisfactoria.] **20.Dxa8** [20.De5 Ag6 Ventaja decisiva negra, las negras amenazan Ca1 ó Cxa3, cualquiera de las dos es efectiva.] **20...Dd6+ 21.Rc1 Ca1** [Ahora las negras amenazan el mate típico en b3 con su caballo.] **22.Dxb7** [22.Ac4 Dc5 23.b3 Cxb3+ Ventaja decisiva negra.] **22...Dc7+** Dejando sin defensa a las blancas. **0-1.** Vaganian, R - Planinec, A; Hastings 19/533, 1974.

#64

1.h4 [Jugada a lo Tal. Las negras tienen una seria situación con su rey en el centro, mientras que con esta magistral jugada las blancas resuelven su problema de la debilidad en la octava fila.] **1...Dg3 2.Td1** [Incorporando la única pieza blanca que falta en el ataque.] **2...Tf2** [2...c6 3.Td3 Db8 4.Tf3 Ventaja decisiva blanca.] **3.Dxf2 Axf2 4.Txd5** Ganando. Tal - Miller, J; Los Ángeles, 1988.

#65

24.Cf5+ [Sin dudas el camino al triunfo.] **24...Rg8** [24...gxf5 25.Dg5 Jaque Mate.] **25.Dh6 Ch5 26.Dg7+ Cxg7 27.Ch6** Jaque Mate. Spielmann, R - Lisitsin, G; Moscú (Posición de Análisis), 1935.

#66

1.Df6+ [La jugada que atrae al alfil y termina con las casillas de escape del rey negro. 1.Th7+ Rg8 2.Tdh1 (2.Th8+) 2...Axc5+ Ventaja decisiva negra.] **1...Axf6 2.Th7+ Rg8 3.exf6 Td8 4.Tdh1 1-0.** Siegfried - Hinefeld; Poznan, 1941.

#67

Una posición donde el bloqueo se realiza a la dama blanca, de la siguiente manera. **59...Txh4 60.Rxh4 Ad4** [Ahora las blancas por increíble que parezca y con la abrumadora ventaja material que tienen, no pueden progresar en la posición.] **61.Rg3 Re7 62.Rf3 Aa1 1/2-1/2.** Ree, H - Hort, V; Wijk aan Zee, 1986.

#68

1.Cf7+ [Nada el mate de Phillidor se pone en marcha.] **1...Rg8 2.Ch6+ Rh8** [2...Rf8 3.Df7 Jaque Mate.] **3.Dg8+ Txc8 4.Cf7** Jaque Mate. Este ejercicio es extraído de la Enciclopedia Electrónica de Combinaciones de Ajedrez.

#69

1...Cxf3 [Un sacrificio que en apariencia no tiene lógica.] **2.gxf3 Ac3** [Ahora las intenciones son más claras, las negras amenazan el mate bloqueo con Da1.] **3.bxc3 bxc3 0-1.** Y justamente la partida terminó, porque las blancas no tienen defensa después de, 4.Rb1 Ta8 Ganando. Napoli Costa - Corso; Italia, 1981.

#70

1...Ag1+ La manera correcta de bloquear el escape al rey blanco. **2.Dxg1** [2.Rxc1 Dxg3+ 3.Dg2 Dxg2 Jaque Mate.] **2...Cg4+ 3.hxc4 Dh6+ 4.Ah4 Dxc4** Jaque Mate. **0-1.** Molinari - Cabral; Uruguay, 1943.

#71

1.Tg3 Aprovechando que el rey negro no dispone de ninguna casilla de escape. **1...Txg3** [1...Txf2 2.Tg8 Jaque Mate.; 1...Dd6 2.Txc2 Axc2 3.Dxc2 Dxd4+ 4.Rc2 Ag7 5.f8D+ Axf8 6.Cf7 Jaque Mate.] **2.Dxc3 Ag7 3.Cg6+ Dxc6** [3...hxc6 4.Dh4+ Ah6 5.Dxc6 Jaque Mate.] **4.Db8+ 1-0.** Makropoulos - Kallai; Calimanesti, 1984.

#72

1...Te4+ Bloqueando la posición del rey blanco, una vez que el peón retorne en e4. **2.dxe4** [2.Rxe4 Dg4 Jaque Mate.] **2...Aa6 3.Cg6+ Rh7** [Un grave error es, 3...fxg6 porque después de, 4.De8+ Rh7 5.fxc6 Jaque Mate.] **4.Cf4 Dd1+ 5.Ad2 Dxd2+ 6.Cd3 Dxd3** Jaque Mate. Kotz - Gunzel; Berlín, 1979.

#73

1.Ch5 [Las negras no tienen defensa, las blancas amenazan Ag7 mate.] **1...gxh5** [1...Cxc6 2.Dxc6 Tg8 3.Tf7 gxh5 4.Dxc7 Jaque Mate.] **2.Ag7+ Rxc7 3.Df7+ Rh8 4.Ac2 Cf6 5.Txf6 Tf8 6.Dxc7** Jaque Mate. Glek - Ivanenko; Rusia, 1986.

#74

1.Cf6 [Ahora es muy complicado defender la posición negra.] **1...Ce7** [1...Dxf6 2.De8+ Df8 3.Dxf8 Jaque Mate.; 1...hxg5 2.Dh5 Jaque Mate.; 1...gxf6 2.Dh7 Jaque Mate.; 1...Cg4 2.Dg6 Cxf6 3.Cf7+ Ventaja decisiva blanca.; 1...Cd5 2.Dg6 Ventaja decisiva blanca.] **2.Dg6 Dg8 3.Dh7+** Con la atracción de la dama hacia h7, el rey negro recibe Jaque Mate. **3...Dxh7 4.Cf7** Jaque Mate. **1-0.** Erdos – Lichtner; Múnich, 1922.

#75

1...Dxf2 [Claro el único peón que defiende la casilla de g3.] **2.Dxf3** [2.Txf2 Cg3 Jaque Mate.] **2...Dxe2 3.Dxe2 Cg3+ 4.Rh2 Cxe2** Y la posición negra es claramente superior. Cserna – Ozsvath; Magyarorszag, 1979.

#76

1.Th8+ [Jugada genial, que bloquea al rey dejándole solamente la casilla de h7, porque el caballo al capturar en h8 obviamente limita la movilidad del monarca.] **1...Cxb8 2.Dh7+** [Precisamente aquí para poder dar el siguiente jaque doble.] **2...Rxb7 3.Th5+ Rg8 4.Ah7** Jaque Mate. **1-0.** Chudinovskih – Muravev; Rusia, 1990.

#77

26.Dg5 Txg5 27.hxg5 Cd7 28.Th8+ Cf8 29.Ag7 Y el Jaque Mate es inevitable. **1-0.** Adorjan, A - Polgar, I; HUN-ch Hungría, 1972.

#78

1.Tc7 [Aprovechando la debilidad en la octava fila y el hecho de que el Alfil este débilmente defendido.] **1...Taa8 2.Tbc3 Txc7 3.Cxc7 Ta1 4.Ce6** Y el mate es inevitable. Este ejercicio es extraído de la Enciclopedia Electrónica de Combinaciones de Ajedrez.

#79

16...Ce3 17.Dg3 [17.Dxg5 Cf3 Jaque Mate.; 17.Axe3 Dxe3 Comiendo de alfil en e4.] **17...Dxg3 18.Cxg3 Cxc2+ 19.Rd1 Cxa1 20.Cxb7 Tc8** Ventaja decisiva negra. Shirov, A - Polgar, J; Buenos Aires 62/201, 1994.

#80

1.Axc6 [Un fuerte sacrificio de dama que desmorona la única defensa que disponían las piezas negras en la posición.] **1...Cxc6** [1...Axd1 2.d5 Con mate inevitable sobre a7.] **2.d5** [La dama sigue en el aire.] **2...exd5** [2...Axd1 3.dxc6 Ventaja decisiva blanca.; 2...Ce5 3.Axa7+ Rxb7 4.Ca5+ Rxa7 (4...Rc8 5.Db3 Ventaja decisiva blanca.) 5.Cc6+ Rb7 6.Ta7+ Rc8 7.Ta8+ Rb7 8.Db3+ Rxa8 9.Da4+ Rb7 10.Da7+ Rc8 11.Db8+ Rd7 12.Dxd8 Jaque Mate.] **3.cxd5 De7 4.dxc6 Txd1+ 5.Cxd1 1-0.** Rossetto – Aguilar; Bahía Blanca, 1938.

#81

1.Txd4 exd4 2.Af6+ Rg8 3.Dh6 Dg6 [3...Te7 4.Th5 Ventaja decisiva blanca.] **4.Dxg6+ hxg6 5.Cg5** Y mate inevitable. **1-0.** Renet – Yudasin; Oostende, 1988.

#82

1...Dg3 [Aprovechando todo en la posición.] **2.fxg3 Txg2+ 3.Rh1 Tdd2 4.fxg7 Th2+ 5.Rg1 Th1** Jaque Mate. Rabinovich – Chehover; Rusia, 1933.

#83

1.Dg8+ Rxg8 [1...Txg8 2.Cf7 Jaque Mate.] **2.Ce7+ Rh8 3.Cf7+ Txf7 4.Txc8+ Tf8 5.Txf8** Jaque Mate. Este ejercicio es extraído de la Enciclopedia Electrónica de Combinaciones de Ajedrez.

#84

1.Cf6+ Rf8 [1...gxf6 2.Rh1+ Rf8 3.Dd6+ Te7 4.Ah6+ Ventaja decisiva blanca.] **2.Dd6+ Ce7 3.Ah6 Ted8** [3...gxh6 4.Rh1 Ventaja decisiva blanca.; 3...Ce4 4.Rf1 Cxf6 5.Axg7+ Rg8 6.Axf6+ Cg6 7.Txg6+ fxg6 8.Dd7 Ventaja decisiva blanca.] **4.Rh1 Txd6 5.Axg7** Jaque Mate. **1-o.** Na-sonov – Chistajakov; Rusia, 1978.

#85

35...Dh5 36.Dxd5+ Rh7 37.Dxa2 Txb3+ 38.gxh3 Dxb3+ 39.Dh2 Cf2 Jaque Mate. **0-1.** Larsen, B - Najdorf, M; Lugano ol (M) fin-A Lu-gano, 1968.

#86

1...h5 [Todo es forzado.] **2.Axe5+ Rh7 3.Rh4 g5+ 4.Rxh5 Dxb4+ 5.Dxb4 Af7** Jaque Mate. **0-1.** Lanni – Sarno; Italia, 1993.

#87

1...Dh3 [Jugada típica en estas posi-ciones, que termina con la posición blanca, la dama, el alfil y el caballo están justo sobre el enroque.] **2.e8D+ Af8** [Claro que no, 2...Cxe8 3.Txe8+ Af8 4.Ce3 Ventaja decisiva blanca.] **3.Ce3 Cg4 4.Dxf8+** [4.gxh3 Cxh3+ 5.Rf1 Cxh2 Jaque Ma-te.] **4...Rxf8 5.Aa3+ Rg8** Ventaja decisiva negra. Krajcsovits – Krisz-tian; Magyarorszag, 1985.

#88

13...Af3 [Poniendo en serios aprietos a las piezas blancas.] **14.gxf3** [14.Dd3 Th6 15.h3 Axg2 Ventaja deci-siva negra.; 14.g3 Dxb2+ 15.Rxb2 Th6+ 16.Rg1 Th1 Jaque Mate.; 14.Dd2 Th6 15.h3 Axg2 Ventaja deci-siva negra.] **14...Th6 15.Te1 Dxb2+ 16.Rf1 Dh3+ 17.Rg1 Dh1** Jaque Mate. Bareev, E - Zsinka, L; Naestved op Naestved, 1988.

#89

1.Tf6 [Sencilla e impresionantemen-te fuerte, las blancas apuntan sobre f7.] **1...gxf6** [1...Dxb4 2.Txf7 Ventaja decisiva blanca; 1...Ta1+ 2.Dxa1 gxf6 3.Dxf6 De3+ 4.Rh2 Dxb3 5.Dxb3 Ventaja decisiva blanca.] **2.Dg3+ Rh7 3.Axf6 Ce6** [3...Ta1+ 4.Rh2 Ventaja decisiva blanca.; 3...Cg6 4.fxg6+ Dxb6 5.Ac2 Ventaja decisiva blanca.] **4.fxe6 Tg8 5.exf7 Txb3 6.f8C** Jaque Mate. **1-o.** Magerramov – Kolesnikov; corr., 1987.

#90

18.Dh6 f6 [18...gxf5 19.Axf5 Te8 20.Dxb7+ Rf8 21.Dh8 Jaque Mate.; 18...dxe5 19.Th5 gxh5 20.Af5 Te8 21.Dxb7+ Rf8 22.Dh8 Jaque Mate.] **19.e6 De8 20.Tf4** Amenaza Th4. **20...Ad8 21.Cf5 gxf5 22.Axf5 De7 23.Axb7+ 1-o.** Kuzmin, A - Lodhi, M; Doha, 1992.

#91

16...Db3 Nuevamente el mate típico de alfil y caballo. **17.Ad3** [17.Cc3 Dxa2 Ventaja decisiva negra.] **17...Dxa2 18.Db4 Te2 19.Axe2 Cb3+ 20.Dxb3 Dxb3 21.Td2 De3 0-1.** Kuijf, M - Hodgson, J; Hoogo-vens-B Wijk aan Zee, 1989.

#92

1.Tb8 [También es suficientemente buena. 1.Txa4 h5 (1...Txa4 2.Cxf6+ Dxf6 3.Dxa4 Ventaja decisiva blan-ca.) 2.Cxf6+ Dxf6 3.Dd7 Ventaja deci-siva blanca.] **1...Dxb8 2.Cxf6+ Rh8 3.Cg5 Tf8** [3...Te7 4.De4 Ventaja decisiva blanca.; 3...gxf6 4.Cxf7 Jaque Mate.] **4.Dh5 h6 5.Dxf7 Cc5 6.Dg8+ 1-o.** Hebden – Pichon; Ca-pelle la Grande, 1990.

#93

1.Cf6+ [El bloqueo en este caso es sobre el peón de 'f', para evita que este avance y defienda la diagonal b1-h7.] **1...Axf6 2.Ad3 Te8 3.Axb7+**

Rh8 4.Ag6+ Rg8 5.Dh7+ Rf8 6.Dxf7 Jaque Mate. **1-0.** Goldstein – Tomilin; Rusia, 1965.

#94

27...Tg3+ [Sin dudas la respuesta más fuerte, un error es, 27...Rxe5 28.The1+ Rf6 29.Ae6 Clara ventaja blanca.; Igualmente ganador es, 27...Rg5 aunque más complicado, 28.Cf7+ (28.Cf3+ Rh6 (28...Rh5 29.Af7+ g6 30.Tc5+ Tg5+ 31.g4+ Axc4+ 32.Rg2 Txc5 Ventaja decisiva negra.) 29.Thd1 Tg3+ 30.Rh4 Txf3 31.gxf3 g5 Jaque Mate.) 28...Rh5 29.Ae2 Td3+ 30.g3 (30.Af3 Txf3+ 31.gxf3 Tg3 Jaque Mate.) 30...f3 31.Tc5+ (31.Axf3 Txf3 32.Rg2 Txf7) 31...Tg5+ 32.g4+ Axc4+ 33.Rg3 fxe2+ 0:1.] **28.Rh4 h5 29.Ag8** [29.fxc3 g5+ 30.Rxh5 Th8 Jaque Mate.; 29.hxc3 g5+ 30.Rxh5 Th8 Jaque Mate.] **29...g5+ 30.Rxh5 Txc8 31.Cf7** [31.hxc3 Th8 Jaque Mate.; 31.fxc3 Th8 Jaque Mate.] **31...Rxf7 32.fxc3 Rf6 33.Tc5 Th8** Jaque Mate. Portisch, L - Pinter, J; Magyarorszag (ch) 37/473, 1984.

#95

48.Ce6 Amenaza la dama al tiempo que despeja la casilla de g5 para un jaque. **48...Dd1+ 49.Rh2 Dxc2 50.Cf8** Amenaza Jaque Mate en g5. **50...Dc7 51.f4 Tg8 52.Dg5+ Rg7 53.Ce6+ Rf7 54.Cxc7 d4 55.Dg3 1-0.** Poluljahov, A - Tunik, G; Krasnodar, 1991.

#96

1...Df3 2.Ab1 [Claro que no se puede tomar la dama por, 2.gxf3 Cxf3+ 3.Rf1 Ah3 Jaque Mate.] **2...Dxc2 3.Rd2** [3.Cg3 Cf3+ 4.Re2 Ag4 Ventaja decisiva negra.] **3...Dxf2 4.Rc1 De3+ 5.Dd2 Dxd2+ 6.Rxd2 Ag4 7.a3 Ae7 8.Aa2 0-0-0 0-1.** Peev – Haik; Bucarest, 1979.

#97

1...Ch3 2.gxh3 [2.Axb5 Dg1+ 3.Txc1 Cf2# Jaque Mate.] **2...g3 3.hxc3 hxc3 4.Ag2 Axc3 5.Dxf8+ Axf8 6.Tg1 Dxb2 7.Tae1 Axc2+ 8.Txc2 Dxb3 0-1.** Nasybulin – Lybin; corr., 1992.

#98

1.Cf6+ gxf6 2.Txh7 Ae4 [2...Rxh7 3.Dh5+ Rg8 4.gxf6 Ventaja decisiva blanca.] **3.Th3 fxc5 4.Dh5 f6 5.Ae2 De7 6.Dh8+ Rf7 7.Th7+ Rg6** [7...Axc7 8.Dxc7+ Rf8 9.Dh8+ Rf7 10.Ah5 Jaque Mate.] **8.Th6+ 1-0.** Arencibia, W - Armas, J; Las Tunas, 1987.

#99

1.Tf6 Axf6 [1...cxd4 2.Txc7+ Rxc7 3.Dxc6+ Rg8 4.Dg5+ Ventaja decisiva blanca.; 1...gxf6 2.Dg4 Ventaja decisiva blanca.; 1...g6 2.Cg5+ Rg7 3.Cgxe6+ Ventaja decisiva blanca.; 1...Th8 2.Txh6+ Ventaja decisiva blanca.] **2.Cxf6+ Rh8** [2...gxf6 3.Dg4 Ventaja decisiva blanca.] **3.Dg4** [3.Dg5 Ventaja decisiva blanca.] **3...g5** [3...g6 4.Df4 Rg7 5.De5 Ventaja decisiva blanca.] **4.Th3 Rg7 5.Txh6 Rxh6 6.Cf3 Tg8 7.Dh5+ Rg7 8.Dxc5+ Rf8 9.Ch7** Jaque Mate. Kuijf - Gallego, F; Andorra, 1986.

#100

1.Tff3 [Evitando que el rey se escape por la tercera fila.] **1...Ce2+** [Ahora es malo, 1...Cxd3 2.Dxf5+ Rxh4 3.Th3 Jaque Mate.] **2.Rf2 Df8 3.Tg3+ Cxc3 4.Txc3+ Rf4 5.Dc3** [5.Tf3+ Rg4 6.Tg3+ Rf4 7.Tf3+ Rg4 Y la partida terminó en tablas. Kontic - Vukic; Niksic 1992.] **5...Te8** [5...Txc3 es error por, 6.Dxc3+ Re4 7.De3 Jaque Mate.] **6.Tg5 Txc5** [6...Te2+ 7.Rxe2 Txc5 8.De3+ Rg4 9.Df3+ Rxh4 10.Dh3 Jaque Mate.] **7.g3+ Rg4 8.Df3+ Rh3 9.g4+ Rxh4 10.Dg3** Jaque Mate.