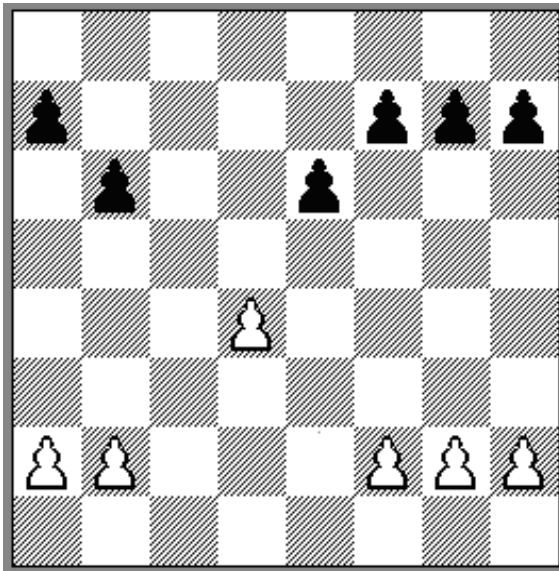


EL PEÓN DE DAMA AISLADO

Presentación

Este pack de estrategia trata de una de las estructuras de peones que se presentan con mayor frecuencia. La circunstancia de que el peón aislado pueda ser fuerte y débil a la vez hace que el conocimiento de los problemas estratégicos relacionados con él sea fundamental a la hora de estudiar las complejidades del medio juego. Además, al ser una estructura que se presenta con mucha frecuencia, su estudio será útil a la mayoría de jugadores.



Muchas aperturas pueden conducir a una estructura similar. Y tan diversas como el Gambito de Dama, La Defensa Nimzoindia, La Defensa Caro-Kann e incluso la Siciliana o la Alekhine. El tipo de juego que se produce es de naturaleza abierta y a través de los numerosos ejemplos y explicaciones que siguen, el lector encontrará las ideas estratégicas y planes típicos en ese tipo de posiciones, tanto desde el punto de vista del que posee el peón aislado, como del que lucha contra él.

Queda prohibida terminantemente la reproducción total o parcial por cualquier medio o soporte del contenido de esta publicación.

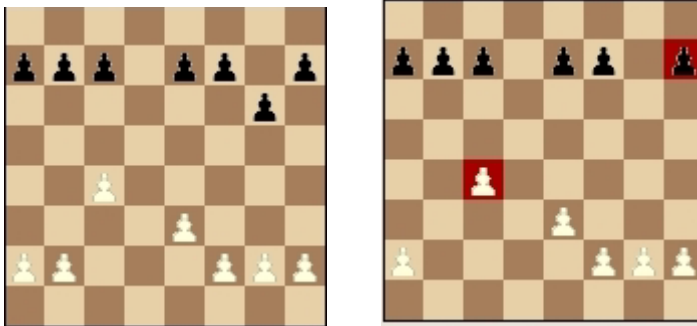
Derechos reservados EDAMI 2004-2006

| | |
|--|-----------|
| EL PEÓN DE DAMA AISLADO..... | 1 |
| Presentación..... | 1 |
| Introducción..... | 3 |
| Tigran Petrosian - Robert Fischer. Belgrado 1970..... | 5 |
| Zsuzsa Polgar - Peter Lukacs Cto. de Hungría 1991 | 8 |
| Primera parte: La debilidad del peón aislado en el final..... | 10 |
| Kahn,E - Izsak,G HUN-chT, 1992 | 10 |
| Korchnoi,V - Karpov,A Cto Mundial. Merano (9), 1981 | 11 |
| Robert Fischer - Tigran Petrosian. Buenos Aires (7), 1971 | 12 |
| Flohr,S - Capablanca,JR Moscú, 1935 | 13 |
| Fernandez Coria,V - Lopez Martinez,R..... | 15 |
| Belavenets,S - Rauser,V Moscú, 1937 | 16 |
| Flohr,S - Pirc,V Podebrady, 1936 | 16 |
| Polugaievsky,L - Mecking,H Mar del Plata, 1971 | 17 |
| Segunda parte: El peón aislado en el medio juego..... | 19 |
| Botvinnik,M - Zagoriansky,E .Sverdlovsk, 1943..... | 19 |
| Karpov,A - Spassky,B. Montreal, 1979 | 21 |
| Bisguier,A – Karpov,A. Skopje Ol 1972 | 22 |
| Spassky,B – Avtonomov. Leningrado, 1949 | 23 |
| Schwarz – Bares. Berlin, 1949 | 24 |
| Stoltz,G - Thomas,G. Zaanstreek, 1946 | 24 |
| Gurgenidze,B - Anikaiev,Y. Kislovodsk, 1972..... | 25 |
| Bondarevsky,I - Ravinsky,G. Moscu, 1940..... | 25 |
| Smyslov,V - Karpov,A. Leningrado, 1971 | 26 |
| Botvinnik,M - Vidmar,M. Nottingham, 1936 | 27 |
| Petrosian,T - Balashov,Y. USSR, 1974 | 28 |
| Portisch,L - Karpov,A. Milano, 1975 | 29 |
| Khasin – Schmidt. Corresp. 1982 | 30 |
| Banas,J - Navarovszky,L. Trencianske Teplice, 1974..... | 30 |
| Keene,R - Miles,A. Hastings 1976 | 31 |
| Botvinnik,M - Alekhine,A. AVRO Amsterdam, 1938..... | 32 |
| Alekhine,A – Eliskases. Buenos Aires, 1939..... | 33 |
| Lilienthal,A - Bondarevsky,I. Moscú, 1940..... | 35 |
| Gligoric,S - Eliskases,E. Buenos Aires, 1960 | 37 |
| Srokowski – Staic. Pancevo 1993..... | 38 |

Introducción.

El peón aislado es uno de los temas más importante en la moderna estrategia del ajedrez. Se denomina peón aislado, aquel que no tiene, en ninguna de las columnas adyacentes, peones de su bando que puedan defenderlo y por lo tanto, en caso de ser atacado, necesitará el apoyo de las piezas, con la desventaja que ello puede representar.

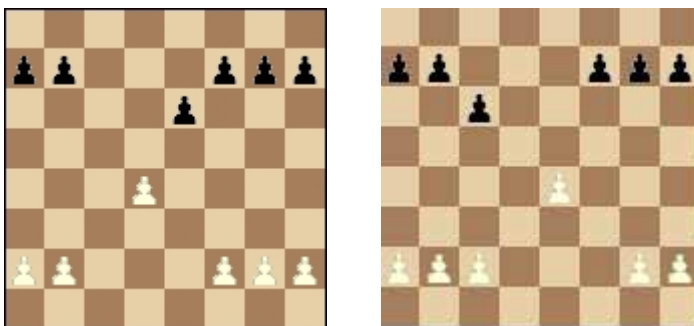
Ejemplos de peones aislados:



Observa que en la posición de la izquierda, ningún bando tiene peones aislados, pese a tener su estructura de peones configurada de forma diferente. Cualquier peón blanco o negro tiene a por lo menos un compañero dispuesto a ayudarlo.

Sin embargo, en la posición de la derecha, tanto el peón blanco de c4 como el negro de h7 (ambos señalados en rojo), están aislados, porque ningún compañero está disponible en las columnas adyacentes, para en algún momento acudir en su apoyo.

Los peones centrales aislados.

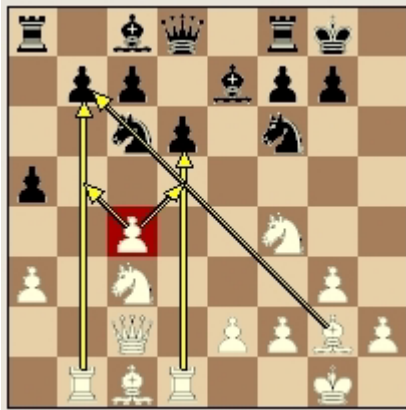


Un caso muy particular que requiere un profundo estudio es cuando el peón aislado se encuentra en el centro, por ejemplo, en el diagrama de la izquierda estamos en presencia del caso del famoso peón dama aislado, a cuyas posiciones derivadas se le han dedicado miles de horas de estudio por los principales jugadores del mundo. A la derecha observamos el caso del peón de rey aislado, que curiosamente, aparece en la práctica magistral con una frecuencia notablemente menor.

El peón aislado en las distintas fases de una partida.

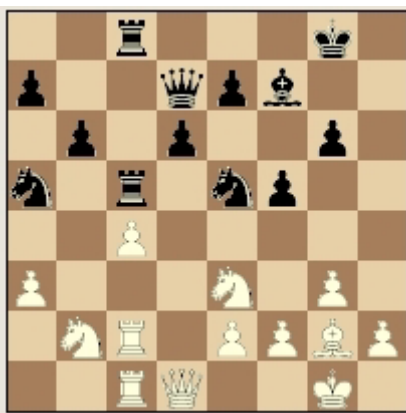
Como es bien conocido, una partida de ajedrez atraviesa por varias fases, las más importantes la apertura, el medio juego y el final. No tiene el mismo impacto en el resultado de la partida el tener un peón aislado en la apertura que en el medio juego o en el final, en cada una de ellas el efecto es diferente.

El peón aislado en la apertura.



En la fase de apertura es relativamente usual encontrarnos con posiciones en que algún bando o incluso ambos tienen peones aislados. Observa con detenimiento la posición del diagrama, señalado en rojo está el peón blanco en la casilla c4, el cual está aislado por definición, ya que las blancas no cuentan con peones en las columnas b ni d. Ese peón es "potencialmente débil" pero falta bastante para que las negras puedan presionarlo, en el contexto actual, ese peón es mucho más fuerte que débil, porque aporta otros visibles factores positivos a la posición blanca, por ejemplo, las dos columnas semiabiertas en las columnas b y d, señaladas por largas flechas amarillas, a través de las cuales las torres blancas actúan a placer. El peón en c4 también apoya las fuertes casillas b5 y d5, donde pudieran instalarse sendos caballos.

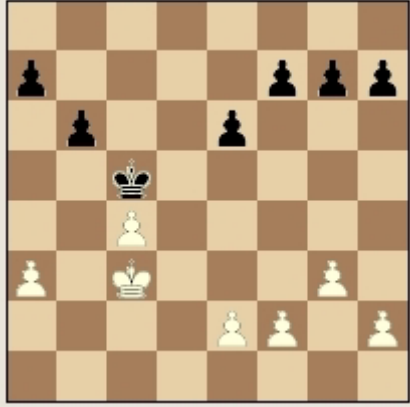
El peón aislado en el medio juego.



En el medio juego el peligro que acecha a un peón aislado es mayor que en la apertura. En la posición del diagrama observamos como las negras han logrado disponer todos sus efectivos de forma tal que acosen al peón que se encuentra

aislado en la casilla c4. Como ningún compañero puede defenderlo, esa tarea le corresponde a las piezas mayores y ello es siempre muy incómodo, las piezas quedas esclavas y el peón muchas veces termina por caer.

El peón aislado en el final.



El final es con diferencia la peor fase para un peón aislado. En circunstancias normales no aporta ningún elemento positivo y si varios negativos, que requieren una precisión asombrosa en nuestro juego si queremos obtener un resultado positivo. En la posición del diagrama, por ejemplo, a las blancas les espera un largo sufrimiento y posiblemente terminarán perdiendo de cualquier forma.

Te ofrecemos algunas partidas para completar esta introducción. En la primera de ellas el peón aislado que tienen las blancas, a pesar de ser un peón pasado, se manifiesta como una debilidad que el adversario puede atacar ventajosamente:

Tigran Petrosian - Robert Fischer Match URSS-Resto del Mundo. Belgrado 1970

1.c4 g6 2.Cc3 c5 3.g3 Ag7 4.Ag2 Cc6 5.Cf3 e6 6.O-O Cge7 7.d3 [Esta continuación es demasiado modesta y las negras pueden tomar la iniciativa en el centro. Es preferible 7.e3 O-O 8.d4 cxd4 9.Cxd4 Cxd4 10.exd4 d5 11.cxd5 Cxd5 12.Db3 Db6!= como en una partida Botvinnik-Smyslov. Moscú Cto. mundial 1957] **7...O-O 8.Ad2 d5 9.a3 b6 10.Tb1 Ab7 11.b4?** [Esto puede parecer consecuente con las jugadas anteriores, pero a fin de cuentas, las blancas quedarán con peones débiles. Era mejor preparar este avance con el cambio previo en d5, por ejemplo 11.cxd5 Cxd5 12.Cxd5 Dxd5 pero las negras tienen una buena posición.] **11...cxb4 12.axb4 dxc4 13.dxc4 Tc8** [Comienza la presión sobre los peones blancos del flanco de dama, especialmente el de c4. La intención de las negras es continuar con ...a5. **14.c5** [Posiblemente esta jugada sea un error. El propio Petrosian sugirió más tarde la posibilidad 14.Cb5 a6 15.Ca3 para defender el peón débil en c4, aunque es evidente que las negras están un poco mejor. 14.Da4 Cd4! tampoco era bueno para las blancas.] **14...bxc5 15.bxc5**



15...Ca5! [A partir de este momento, las negras asedian el peón aislado, que las blancas no podrán defender durante mucho tiempo. **16.Ca4 Ac6! 17.Dc2 Cb7** [Añadiendo más presión. En estos casos no conviene apresurarse a capturar la debilidad, si ello da contrajuego al adversario. Lo mejor es continuar atacándola hasta el momento propicio para su captura. Aquí fallaba 17...Axa4 18.Dxa4 Txc5 19.Ab4 y las negras perderían material.] **18.Tfc1 Dd7 19.Ce1 Cd5** [19...Axa4 20.Txb7 no daría nada.] **20.Cb2 Ab5 21.Ced3** [Esta jugada es floja pues el caballo en b2 estorba la actividad de la torre blanca y las negras podrán capturar el peón sin riesgo. Era mejor jugar el otro caballo 21.Cbd3 a6 22.Db3 y el peón se mantiene, aunque las negras, tras 22...Cd8 para Cc6 están mejor.] **21...Ad4 22.Db3 Cxc5 23.Cxc5 Txc5** [En principio, una vez ganado material, los cambios favorecen a las negras, así que lo mejor es cambiar las torres. **24.Txc5 Axc5 25.Cd3** [Un detalle interesante es que después de 25.Axd5 las negras pueden seguir cambiando piezas con 25...Dxd5 ya que las blancas no pueden tomar el alfil a causa de 26.Dxb5?? Axf2+!] **25...Axd3 26.Dxd3 Td8** [Finalmente la posición se ha aclarado algo. Las negras tienen un peón de ventaja, pero como las blancas tienen la ventaja de la pareja de alfiles, todavía no es segura la victoria. **27.Af3 Dc7** [Era mejor 27...Cb6 buscando más simplificaciones. La jugada de la partida permite una molesta clavada. **28.Ag5** [Pero Petrosian no aprovecha la oportunidad. Era mejor 28.Tc1! con idea de sacrificar en c5, seguido de e4. En tal caso no sería nada fácil para las negras encontrar un camino para hacer valer la ventaja.] **28...Ae7 29.Axe7 Dxe7** [Naturalmente el cambio de alfiles interesaba al negro, pero ahora Petrosian comete otro error y su posición se vuelve crítica. **30.Dd4?** [Era mejor 30.Ta1 atacando de inmediato el peón negro, que también está aislado y necesita la protección de las piezas.] **30...e5! 31.Dc4 Cb6 32.Dc2 Tc8 33.Dd3 Tc4!** [De momento amenaza e4, pero además prepara la reagrupación Dc5 y a5-a4, aprovechando que las blancas no pueden tomar en b6 por el jaque intermedio en c1. **34.Ag2 Dc7** [34...Dc5! era más activo. Ahora la partida se complica nuevamente] **35.Da3 Tc3 36.Da5 Tc5 37.Da3** [Las blancas permiten el avance del peón y su posición empeora. Era más fuerte 37.Da6! Tc1+ 38.Txc1 Dxc1+ 39.Af1 Dc7 40.Da5 y las piezas negras quedan bastante pasivas y no se ve forma de activarlas.] **37...a5 38.h4 Cc4 39.Dd3 Cd6 40.Rh2 Rg7** [Las negras debieron jugar 40...h5 para impedir el contrajuego blanco.] **41.Td1?** [Era mejor 41.h5 y si 41...gxh5? (41...a4 42.Da3!) 42.Td1! seguido de 43.Df5] **41...Ce8 42.Dd7 Dxd7 43.Txd7**



43...Cf6? [Un importante principio que debe tenerse en cuenta en todos los finales de torres, es que esta pieza **debe colocarse siempre detrás de los peones pasados**, tanto si son propios, para apoyar su avance, como si son contrarios. Aquí las negras permiten que la torre blanca alcance su posición ideal y la victoria negra se vuelve problemática. Era mejor 43...Cc7 44.Ae4 a4 45.Ab1 Cb5 46.Aa2 Tc7 y si las blancas no cambian torres, las negras juegan ...Ta7 ocupando la posición ideal.] **44.Ta7 Cg4+ 45.Rg1 Tc1+ 46.Af1 Ta1** [Ahora la posición de las torres favorece a las blancas y les da muy buenas posibilidades de tablas. **47.e4 a4 48.Rg2 Ta2 49.Txf7+?** [El cambio de torres que ahora sigue es malo, pues aunque recupera el peón, en pocas jugadas el blanco deberá dar su alfil por el peón pasado negro. Era necesario jugar 49.Rg1! Txf2 (49...Cxf2 50.Ac4! Ch3+ 51.Rh1 Tf2 52.Ae6! a3 53.Axh3 a2 54.Ag2 seguido de 55.Rh2 con tablas; 49...h5 50.Ah3 Cxf2 51.Ae6; 49...a3 50.Ah3! h5 51.Axg4 hxg4=) 50.Ah3 Tf3 51.Rg2 y las negras no tendrían nada mejor que repetir jugadas con 51...Tf2+ 52.Rg1 Tf3 53.Rg2] **49...Rxf7 50.Ac4+ Re7 51.Axa2 a3 52.Rf3 Cf6 53.Re3 Rd6 54.f4** [54.Rd3 Rc5 55.Ae6 (55.f3 Ch5) 55...Cg4! 56.f4 (56.Re2 Rd4) 56...Rd6 seguido de 57...Cf6 y Ch5] **54...Cd7 55.Ab1 Cc5 56.f5** [No se puede impedir la maniobra ...Ca6 y Cb4 pues si 56.Rd2 Cxe4+] **56...Ca6 57.g4 Cb4 58.fxg6 hxg6 59.h5 gxh5 60.gxh5 Re6** [El rey detiene el peón blanco y el resto es fácil. **61.Rd2 Rf6 62.Rc3 a2 63.Axa2 Cxa2+ 64.Rb2** [64.Rc4 Cc1 65.Rd5 Cd3] **64...Cb4 65.Rc3 Cc6 66.Rc4 Cd4** [Tras 67.h6 Cf3 gana fácilmente] **0-1**

El peón central aislado

Un caso especial de peón aislado, del que nos ocuparemos principalmente en este pack, es el peón central aislado, que se refiere a un peón central en la cuarta fila con una estructura similar a la del siguiente diagrama:



Lo que hace tan interesante las posiciones con un peón central aislado, aparte de la frecuencia con la que se producen, es la dificultad para valorarlas. En el caso de un peón aislado en el centro (generalmente en d4, que es el que estadísticamente se presenta con mayor frecuencia) podemos decir que existen factores a favor y en contra, y no siempre es sencillo determinar cuales pesan más.

En general, las posiciones con un peón central aislado favorecen al que lo tiene, siempre que pueda jugar de modo activo. Es importante mantener la iniciativa, montar un ataque en el flanco de rey y evitar los cambios de piezas. La casilla e5 suele ser muy útil para las piezas blancas que pueden situar allí un caballo.

Por el contrario, si la posición está muy simplificada, o ya en un final, o si las piezas del bando que posee el peón aislado están colocadas de modo pasivo, tal peón se convierte en una debilidad, a menudo importante. De modo similar, la casilla d5 se convierte en un punto fuerte para el que lucha contra el peón aislado.

De ahí surgen los planes apropiados para cada bando en posiciones de peón aislado: Su poseedor debe mantener la lucha aguda y el rival debe buscar el final.

Por ejemplo, en la siguiente partida el peón aislado se manifiesta como una clara debilidad y las negras no pueden defenderlo durante mucho tiempo:

Zsuzsa Polgar - Peter Lukacs Cto. de Hungría 1991

1.Cf3 d5 2.c4 e6 3.g3 Cf6 4.Ag2 Ae7 5.O-O O-O 6.b3 c5 7.cxd5 Cxd5 8.Ab2 Cc6 9.Cc3 Af6 10.Dc2 b6? [Esta jugada es un error, según se verá en la continuación. Era mejor 10...Cxc3 11.Axc3 e5 12.d3 Tb8 para seguir luego con ...b6 logrando una partida muy aceptable.]



11.Cxd5! exd5 [Esto es forzado, ya que si 11...Dxd5 12.Ce5] **12.d4!** [Con este golpe central, las negras se quedan con un peón débil en d5 ya que la columna d quedará abierta.] **12...Cxd4** [Para las negras sería mejor no cambiar en d4, ya que ahora su peón quedará aislado. Sin embargo no había otra solución, ya que no se podía defender satisfactoriamente el punto c5, por ejemplo 12...Dd6 13.dxc5 bxc5 14.Axf6] **13.Cxd4 cxd4 14.Tad1** [La posición ha quedado definida en favor de las blancas. Tras tomar en d4 podrán ejercer una molesta presión sobre el peón aislado.] **14...Ae6 15.Axd4 Tc8** [Tampoco es satisfactorio mantener las piezas con 15...Ae7 16.e4 y las negras tienen serios problemas, pues si 16...dxe4 17.Axg7] **16.Db2 Axd4 17.Txd4**



[En esta posición el peón aislado es una seria debilidad que las negras apenas pueden defender] **17...Tc5** [Una manera bastante artificial de defender el peón, pero si 17...Df6 18.Dd2 con fuerte presión sobre d5. De todas formas, esta parece la mejor continuación para las negras ya que tras 18...Tc2 19.Dxc2 Dxd4 su posición, aunque inferior, parece perfectamente defendible.] **18.Tfd1 Df6 19.Dd2 Tfc8** [Comparada con la variante dada en el comentario anterior, esta posición es mucho más difícil para las negras. Si 19...Td8 20.e4] **20.Axd5 Tc2 21.Dd3 Txa2** [21...Axd5 22.Txd5 y la amenaza de mate en d8 impide a las negras recuperar el peón.] **22.Axe6 fxe6** [22...Dxe6?? 23.Td8+ pero ahora las negras quedan con otro peón aislado, más débil todavía.] **23.Te4 Te8 24.Dd7 De7 25.Dc6** [Y la amenaza Td7 no tiene fácil solución. La partida está decidida. **25...Ta5 26.Td7 Df8** [26...Df6 27.Txg7+] **27.Txe6 Tc8 28.Db7 Tc1+ 29.Rg2 Tf5 30.f3 Tf7 31.Txf7** [31.Txf7 Dxf7 32.Db8+ Df8 33.Te8] **1-0**

Primera parte: La debilidad del peón aislado en el final

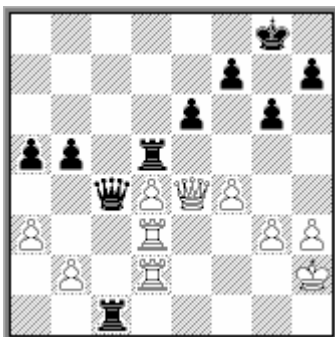
Como se ha visto en el ejemplo anterior, en posiciones simplificadas, especialmente cuando en el tablero sólo quedan las piezas mayores, el peón aislado suele ser débil. Un par de ejemplos lo demuestra claramente, así como los planes relacionados con estas posiciones:

Kahn,E - Izsak,G
HUN-chT, 1992

1.d4 Cf6 2.c4 e6 3.Cc3 d5 4.Ag5 Ae7 5.e3 O–O 6.Cf3 Cbd7 7.Tc1 c6 8.Ad3 b6 9.O–O Ab7 10.De2 c5 11.Tfd1 cxd4 12.exd4 Ce4 13.Axe7 Cxc3 14.Txc3 Dxe7 15.cxd5 Axd5 16.Tdc1 Axf3 17.Dxf3 Cf6 18.a3 Dd7 19.Tc4 Tad8 20.h3 b5 21.T4c2 a6 22.Td1 Da7 23.Tcd2 Td5 24.Ae4 Cxe4 25.Dxe4



Las negras tienen una clara ventaja. En la lucha con piezas mayores, la existencia de puntos débiles para atacar tiene un papel fundamental, pues determina la actividad o pasividad de las piezas. Por el contrario, la casilla e5 no resulta especialmente útil pues, como hemos dicho, debiera ser ocupada con un caballo, que es la pieza que puede sacarle mayor partido. **25...Tfd8 26.f4** Necesario tarde o temprano a fin de evitar ...e5, pero ahora la posición del rey blanco queda algo debilitada, como se verá posteriormente. **26...g6 27.Rh1 Db6 28.Td3 Tc8** El ataque sobre el peón aislado ya no puede progresar. Las negras deben esforzarse por crear un segundo frente para diversificar las amenazas. **29.T1d2 Tc1+ 30.Rh2 Dc7** Ahora el peón blanco de f4 se convierte también en un objetivo. **31.g3?!** Esto debilita la posición del rey blanco y no era imprescindible. **31...a5 32.Td1 Dc2+ 33.T1d2 Dc4**



La posición de las negras es ideal, pero a fin de progresar necesitan crear una segunda debilidad para atacar, en este caso el peón b2 **34.Td1 b4 35.axb4 Txd1 36.Txd1 Dxb4** Ahora las blancas pierden un peón. La mejor posibilidad era dar el peón aislado y jugar un final de damas. Lo que eligen es mucho peor **37.De1 Dxb2+ 38.Td2 Db4 39.De3 a4** La ventaja de las negras es decisiva. El resto es

solo cuestión de imponer el peón pasado, mientras el peón aislado blanco sigue siendo un problema. También la posición insegura del rey blanco jugará un papel determinante. **40.Td3 Db2+ 41.Td2 Db3 42.Td3 Db4 43.h4 Db7 44.Td2 Tb5 45.Da3 Tb1 46.Tg2 Db4 47.De3 Db3 48.De4 Dd1 49.Ta2 a3 50.Rh3 Df1+ 51.Dg2 Dxcg2+ 52.Txcg2 Tb2 53.Tg1 a2 54.Ta1 Rf8 55.Rg4 h5+ 56.Rf3 Re7 57.Re4 Rd6 58.Re3 Rd5 0-1**

La siguiente partida es muy similar, aunque con adversarios de mayor nivel:

Korchnoi,V - Karpov,A
Cto Mundial. Merano (9), 1981

1.c4 e6 2.Cc3 d5 3.d4 Ae7 4.Cf3 Cf6 5.Ag5 h6 6.Ah4 0-0 7.Tc1 dxc4 8.e3 [Si 8.e4 podría seguir la sorprendente 8...Cxe4!? 9.Axe7 Cxc3 10.Axd8 Cxd1 11.Ae7 Te8 (11...Cxb2 12.Axf8 Rxf8 13.Tc2) 12.Aa3 Cxb2 13.Axb2 b5 con una posición difícil de evaluar, pero las negras con tres peones por la pieza y una buena casilla para sus piezas en "d5" no parecen estar mal.] **8...c5 9.Axc4** [9.dxc5!? Dxd1+ 10.Rxd1 Axc5 11.Axf6 gxf6 12.Axc4] **9...cxd4 10.exd4** [Aceptando el peón aislado, lo cual en esta posición no tiene por qué ser una desventaja. Otra posibilidad, más segura, era 10.Cxd4] **10...Cc6 11.0-0 Ch5!** [Las negras comienzan las maniobras de simplificación, aprovechando que las blancas no pueden retirar el alfil. Peor era 11...Cd5 12.Axd5 exd5 (12...Axf4 13.Axc6 bxc6 14.Ce5) 13.Axe7 Cxe7 14.Dd2 con una pequeña, aunque firme, ventaja para las blancas.] **12.Axe7 Cxe7 13.Ab3** [Las blancas se muestran ambiciosas y renuncian a la simplificación con 13.d5 exd5 14.Cxd5 Cxd5 15.Axd5 Cf4; pero interesante era 13.Te1] **13...Cf6 14.Ce5 Ad7 15.De2** [Era interesante 15.Df3 Ac6 16.Cxc6 Cxc6 (16...bxc6 17.Tfd1) 17.Tfd1] **15...Tc8 16.Ce4?!** [Con esta jugada las blancas aceptan las simplificaciones, lo que no les será favorable. Era mejor mantener más piezas con 16.Tfd1=] **16...Cxe4 17.Dxe4** [Era interesante 17.Txc8 Dxc8 18.Dxe4] **17...Ac6 18.Cxc6?! Txc6** [18...Cxc6 19.d5] **19.Tc3** [Naturalmente las negras no cambiarán en c3, así que merecía considerarse 19.Txc6 bxc6 para que, al menos, las negras también tuvieran un peón del que preocuparse.] **19...Dd6 20.g3?! Td8 21.Td1 Tb6!** Ahora las negras evitan el cambio y preparan el ataque al peón desde b4. **22.De1** [22.Ac2 g6] **22...Dd7 23.Tcd3** [El intento de lograr un contrajuego activo mediante 23.Tc5 Td6 24.Tdc1 Cc6 25.Aa4 falla debido a 25...Cxd4 26.Axd7 Cf3+ 27.Rf1 Cxe1 28.Axe6 Cd3 ganando.] **23...Td6 24.De4 Dc6 25.Df4** [Ahora ya no sirve 25.Dxc6 Cxc6 26.d5 Cb4] **25...Cd5 26.Dd2 Db6**



27.Axd5? Este cambio deja a las blancas en una posición sin posibilidad de contrajuego, al tiempo que permitirá a las negras maniobrar por las casillas blancas. Era necesario 27.a3 aunque las blancas tienen que defender una posición ingrata. **27...Txd5 28.Tb3 Dc6 29.Dc3 Dd7 30.f4** Necesario para evitar ...e5, pero ahora las blancas, como en la partida anterior, tendrán problemas con la seguridad de su rey. **30...b6** [Si 30...b5 31.Ta3!] **31.Tb4 b5 32.a4 bxa4 33.Da3** [33.Dc4 Tc8] **33...a5! 34.Txa4 Db5! 35.Td2 e5! 36.fxe5 Txe5 37.Da1** Ya no

hay defensa satisfactoria, por ejemplo: [37.Tf2 Te1+ 38.Rg2 Dc6+ 39.d5! Dxd5+ 40.Df3; 37.dxe5 Txd2 38.Txa5 De2] **37...De8! 38.dxe5** [Si 38.Rf2 Tf5+-+; o si 38.Td1 Te2-+] **38...Txd2 39.Txa5** [39.De1 Dd8 (39...Dd7 40.e6 fxe6 41.Ta1 Dd4+ etc) 40.Ta1 Dd4+ 41.Rf1 Dd5 ganando.; 39.Tf4 Dxe5] **39...Dc6 40.Ta8+** [40.Df1 Db6+] **40...Rh7 41.Db1+ g6 42.Df1 Dc5+ 43.Rh1 Dd5+ 0-1**

Como se ha visto, el bando que lucha contra el peón central aislado debe tratar de simplificar la posición, pues en el final un peón aislado suele ser débil aunque solo sea porque obliga a su poseedor a defenderlo sin que existan posibilidades activas, y la casilla delante del peón, que no puede ser controlada por otros peones, suele ser un punto fuerte para el adversario. Veamos un ejemplo instructivo:

Robert Fischer - Tigran Petrosian Final Candidatos. Buenos Aires (7), 1971

1.e4 c5 2.Cf3 e6 3.d4 cxd4 4.Cxd4 a6 5.Ad3 Cc6 6.Cxc6 bxc6 [Generalmente se prefiere 6...dxc6 para seguir con ...e5 y facilitar el desarrollo, pero Petrosian era muy aficionado a esta alternativa que le proporciona un buen centro de peones y que ya había jugado en varias partidas del Campeonato mundial frente a Spassky en 1969.] **7.O-O d5 8.c4 Cf6 9.cxd5** [Esta continuación tan sencilla, hizo que la captura 6...bxc6 dejara de jugarse. Spassky había continuado de modo menos enérgico con 9.Cbd2 para seguir luego con De2 , b3 y Ab2.] **9...cxd5 10.exd5 exd5 11.Cc3 Ae7**



12.Da4+! [Esta es la clave de la maniobra. **En la lucha contra el peón central aislado, los cambios son favorables**, pues se evitan posibilidades de ataques y se acerca al final, en el que el peón aislado suele ser una debilidad. En cambio, en el medio juego, muchas veces el peón aislado, al ser central, se manifiesta como una ventaja. La jugada de las blancas fuerza simplificaciones favorables.] **12...Dd7** [Necesario, ya que 12...Ad7 13.Dd4 Ae6 14.Ag5 da a las blancas un plan de juego muy fácil.] **13.Te1!** [Sin desviarse del plan trazado de buscar las simplificaciones. En cambio no era tan bueno ir a ganar material con 13.Ab5 axb5 14.Dxa8 0-0 y las amenazas ...b4 o Ab7 dan a las negras cierta compensación.] **13...Dxa4 14.Cxa4 Ae6 15.Ae3** [No solamente es débil el peón d5. También a6 puede llegar a ser un problema, como se demuestra en la partida.] **15...O-O** [15...Cd7 16.f4 g6 17.Ad4 0-0 18.g4 o 18.Tac1 son favorables a las blancas.] **16.Ac5!** [Como se verá, el cambio de alfiles de casillas negras permitirá a las blancas ocupar importantes puntos. **La casilla que está delante del peón aislado (d4) es una de las más importantes** y su dominio es siempre uno de los objetivos a lograr.] **16...Tfe8 17.Axe7 Txe7 18.b4!**



[Con esto se fija un segundo objetivo en a6, se asegura la casilla c5 para el caballo y se colocan peones en casillas de color contrario al alfil, dejando los del contrario en casillas del mismo color. Pocas veces una jugada tiene tantas ventajas.]

18...Rf8 [18...a5 19.b5 dejaba un peligroso peón pasado.] **19.Cc5 Ac8 20.f3**

[Controla el punto e4 y prepara Rf2] **20...Tea7** [En principio evitar cambios es conveniente, pero ahora la torre blanca realizará una fuerte maniobra. Era mejor 20...Txe1+ 21.Txe1 Ce8! 22.Rf2 Cc7 23.Re3 Re7 24.Rd4+ Rd6 y aunque las blancas están mejor, las negras pueden ofrecer resistencia.] **21.Te5! Ad7**

22.Cxd7+! [Un cambio a primera vista sorprendente, pero pronto se comprobará que el balance de las piezas restantes es claramente favorable a las blancas.]

22...Txd7 23.Tc1 [Con idea de Tc6] **23...Td6 24.Tc7 Cd7 25.Te2 g6 26.Rf2 h5**

[Era mejor buscar algún contrajuego mediante 26...Tb8 27.a3 a5 28.b5 a4 pero las perspectivas tampoco serían muy buenas.] **27.f4** [27.Re3 Ce5] **27...h4 28.Rf3 f5**

29.Re3 d4+ [29...Cf6 30.Rd4 Ce4 31.Tec2+-] **30.Rd2 Cb6 31.Tee7 Cd5**

32.Tf7+ Re8 33.Tb7 Cxb4 34.Ac4 [Tras 34..Cd5 (34...Tc6 35.Th7+-) 35.Axd5 Txd5 36.Th7 las blancas ganan] **1-0**

Con piezas menores, la debilidad del peón aislado en el final también tiene importancia. El siguiente es un ejemplo clásico, donde se demuestran, no solo los problemas que se enfrenta el poseedor del peón aislado, sino los recursos defensivos que están a su disposición:

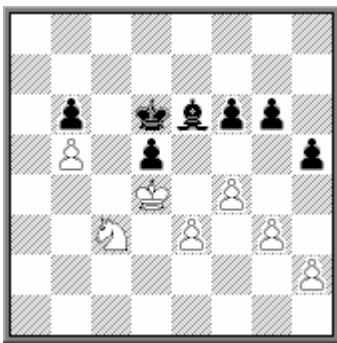
Flohr,S - Capablanca,JR Moscú, 1935

1.d4 d5 2.c4 e6 3.Cc3 Cf6 4.Cf3 Cbd7 5.Ag5 Ae7 6.e3 0-0 7.Dc2 c5 8.cxd5 Cxd5 9.Axe7 Dxe7 10.Cxd5 exd5 11.Ad3 cxd4 12.Cxd4 Db4+ 13.Dd2 Cc5 14.Ab5 Dxd2+ 15.Rxd2 a6 16.Ad3 Ae6 17.Tac1 Tfc8 18.Tc2 Cxd3 19.Rxd3 Txc2 20.Rxc2 Rf8 21.Rd2 Tc8 22.Tc1 Txc1 23.Rxc1 Re7 24.Rd2 Rd6 25.Rc3



Las blancas tienen una clara ventaja. El alfil negro no es completamente malo ya que solo el peón de d5 está bloqueado en casilla de su color, pero tampoco dicho alfil puede colaborar en la lucha por la casilla d4, ni por los puntos de irrupción del

rey blanco desde d4 hacia e5 o c5. Sin embargo la buena defensa de Capablanca le permitió entablar, ya que a pesar de todo, no tienen más debilidad que su peón aislado. **25...b6!** Es muy importante para las negras jugar b6 y f6 para que el rey blanco no pueda pasar de d4 **26.f4 Ad7 27.Cf3 f6!** Otra jugada necesaria. En el siguiente ejemplo se aclarará su importancia **28.Rd4 a5! 29.Cd2 Ac8 30.Cb1 Ae6 31.Cc3 Rc6 32.a3 h6 33.g3 h5?!** Una jugada dudosa, pues coloca otro peón en casillas de color del alfil. Sin embargo va dirigida contra el siguiente plan sugerido por Rabinovich: 1) Jugar el caballo a h4 (Lo cual tampoco es fácil, pues el alfil puede impedirlo. 2) Jugar f4-f5 y luego g3-g4 3) Llevar el caballo a f4, tras lo cual el alfil es relegado al punto f7 4) Con el rey negro en c6, el blanco juega su caballo a e6 entrando en un ventajoso final de peones. **34.b4 axb4!** Este cambio es muy importante. De lo contrario el blanco jugaría b5 y luego a4, como en el ejemplo siguiente. **35.axb4 Rd6 36.b5** Quitando la casilla c6 al rey negro, pero ahora este peón puede ser atacado. **36...g6** [36...Af7 37.f5 seguido de Ce2-f4; 36...f5? 37.Ca4 Rc7 38.Re5] **37.Ca4 Rc7 38.Cc3 Rd6**



39.f5! gxf5 [Se perdería un peón con 39...Axf5 40.Cxd5 Ad7 41.Cxf6 Axb5 42.Cd5 Rc6 43.Ce7+] **40.Ce2 Ad7?!** [Una imprecisión. Era mejor 40...Ag8! 41.Cf4 Af7 y ahora para lograr el zugzwang, las blancas deben perder uno de los tiempos de reserva con 42.h3. Muy pronto se verá que en el final de peones que se va a producir, estos tiempos son muy importantes] **41.Cf4 Ae8!** [41...Axb5? 42.Cxh5] **42.Cxd5 Axb5 43.Cxb6** [Se inicia una nueva fase. El blanco amenaza penetrar con el caballo en d5 y f4 para atacar el peón de h5. Las negras maniobran con su alfil, controlando las casillas de acceso a f4. Si 43.Cxf6? Ae2] **43...Ac6 44.Cc4+ Re6 45.Cb2 Ab5 46.Cd1 Ae2 47.Cf2 Af1 48.Cd3 Axd3 49.Rxd3**



49...Re5! [Un momento crítico. Perdía 49...Rd5 por 50.Rd2! y ahora 50...Re4 51.Re2 Rd5 (51...h4 52.gxh4 f4 53.h5! Rf5 54.exf4+-) 52.Rf3 Re5 53.h3 Rd5 54.Rf4 Re6 55.h4+-]. O 50...h4 51.gxh4 f4 52.exf4 Re4 53.h5. Si 50...Re5 las blancas juegan 51.Re1! (La idea es que cuando las negras jueguen ...h4 para contestar a gxh4 con f4, las negras no puedan tomar en e3 con jaque, lo que permite al blanco ganar con h5. En cambio si 51.Re2 Re4 52.Rf2 h4! 53.gxh4 f4=) 51...Rd5 (51...h4 52.gxh4 f4 53.h5! Rf5 54.exf4+-) 52.Rf2! Re4 53.Re2 Rd5 54.Rf3+-; Otra posibilidad, descubierta posteriormente, para hacer tablas era

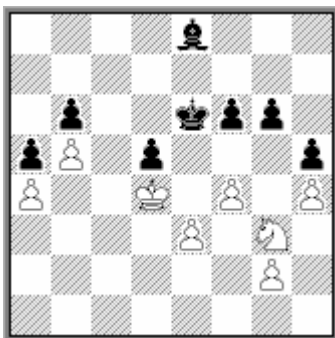
49...Rf7! 50.Re2 Rg6 51.Rf3 (51.Rf2 Rh6) 51...Rg5 52.h3 h4! 53.gxh4+ Rxh4 54.Rf4 (54.Rg2 f4 55.exf4 f5=) 54...Rxh3 55.Rxf5 Rg3=] **50.Re2** [50.Rd2 h4! 51.gxh4 f4= (51...f4 52.h5 fxe3+=)] **50...Re4 51.h3** [51.Rf2 h4! (51...h4 52.gxh4 f4 53.h5 fxe3+=)] **51...Rd5! 52.Rf3 Re5** [52...Re5 53.h4 Rd5 54.Rf4 Re6=] $\frac{1}{2}-\frac{1}{2}$

Este final, muy típico, merece ser cuidadosamente estudiado. Aunque Capablanca logró tablas, su defensa tuvo que ser muy precisa y en la práctica las negras suelen tener bastantes dificultades. Veamos otro ejemplo donde se llegó a la misma posición, aunque las negras no jugaron con la misma exactitud que Capablanca y terminaron perdiendo:

Fernandez Coria,V - Lopez Martinez,R



25...Ad7 26.Cf3 f6 27.Rd4 Ab5 [Una maniobra innecesaria. Las negras hubieran hecho mejor jugando ...b6 y ...a5 cuanto antes] **28.Cd2 b6 29.h4 h5** [No se ve la necesidad de esta jugada. 29...a5 era mejor. **30.b3 Ac6** [Durante las siguientes jugadas, las negras dejan pasar la ocasión de jugar ...a5.] **31.Cf1 Re6 32.Cg3 g6 33.f4! Ae8 34.a3 Af7?** [34...a5! era la última oportunidad.] **35.b4 Ae8** [Ahora las negras están prácticamente en zugzwang y las blancas triangulan con su rey para perder un tiempo.] **36.Rd3! Ab5+ 37.Rc3 Ae8 38.Rd4 Af7 39.a4!** [Con la amenaza 40.a5 para entrar con el rey por c5.] **39...a5 40.b5 Ae8**



[A diferencia de la partida de Capablanca, el peón de b5 está sólidamente defendido.] **41.f5+! Rd6** [41...gxf5 42.Ce2 Af7 43.Cf4+ Rd6 44.g3] **42.e4! Af7** [42...dxe4 43.Cxe4+ Re7 44.Rd5 gxf5 45.Cd6 Ad7 46.g3 Ae6+ 47.Rc6 Ab3 48.Cc8+] **43.exd5 Re7 44.fxg6 Axd6 45.Ce4 Af5 46.d6+ Re6 47.d7 Rxd7 48.Cxf6+ Rc7 49.Cd5+ Rb7 50.Rc3 Ag4 51.Rd4 Ad1 52.Cc3 Ag4 53.Re5 Rc7 54.Cd5+ Rb7 55.Ce3 Ae2 56.Rd4 Rc7 57.Rc3 Rd6 58.Rd2** 1-0

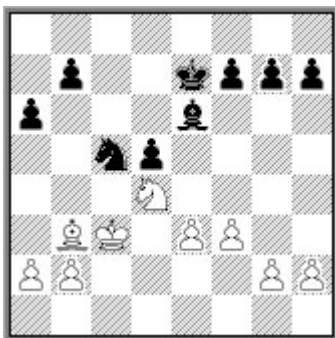
Los siguientes ejemplos nos muestran algunas sutilezas y planes típicos en los finales derivados de la estructura de peones que estamos estudiando:

Belavenets,S - Rauser,V
Moscú, 1937



2.Rf1 Rf8 3.f3 Re7 4.Re2 Re6 5.Rd3 Re5?! [El rey no tiene nada que hacer aquí. Era preferible 5...a5] 6.f4+ Re6 7.Rd4 Rd6 [De nuevo era mejor 7...a5] 8.b4 Re6 9.b5 Ab7 10.Ca2 Rd6 11.Cb4 Re6? [11...f6] 12.g4! [Mejor que 12.Cc6 Axc6 13.bxc6 Rd6 14.c7 Rxc7 15.Rxd5 f5!] 12...f5 [12...h6 13.Cc6 Axc6 14.bxc6 Rd6 15.c7 Rxc7 16.Rxd5 Rd7 17.e4 Rc7 18.e5 Rd7 19.f5 gxf5 20.gxf5 Rc7 21.e6 f6 22.h3 h5 23.h4 a6 24.a4 a5 25.Rc4 Rc6 26.e7 Rd7 27.Rb5+-] 13.g5 Rd6 14.h3! [Si 14.h4 Re6 15.Ca2 Rd6 16.Cc3 Re6 17.Ce2 Ac8 18.Cg3 Ad7 19.a4 Ae8. A las blancas les conviene llegar a esta posición jugando las negras para contestar a 20...Ad7 con 21.h5] 14...Re6 15.Ca2 Rd6 16.Cc3 Re6 17.h4 Rd6 18.Ce2 Ac8? [Esta era la última oportunidad de jugar 18...a6] 19.Cg3 Ad7 20.a4 Re6 21.h5 Ae8 22.h6 Rd6 23.Ce2 Aquí la partida se aplazó y, según las reglas del torneo, fue arbitrada por un jurado, que la consideró como ganada por el blanco. Por ejemplo **A)** 23...Af7 24.Cc3 Ae6 25.Ca2 Ag8 (25...Ac8 26.Cb4 Ab7 27.Cd3 Ac8 28.Ce5 Ae6 29.Cxg6) 26.Cb4 Af7 27.Cc6 Ae8 28.Cxa7 Ad7 29.Rd3 Rc7 30.Rc3 Rb7 (30...Rd6 31.Rd4) 31.Rd4 Rxa7 32.Re5+-; **B)** 23...Ad7 24.Cc3 Ae6 25.Ca2 Af7 26.Cb4 Ae6 27.Cc6 a5 28.bxa6 Rxc6 29.a7! (29.Re5 Ac8! 30.a7 Ab7 31.Rf6 Rd6 32.Rg7 Re7 33.Rxh7 Rf7) 29...Rb7 30.Re5 Ad7 31.Rf6 Axa4 32.Rg7 b5 33.Rxh7 b4 34.Rxg6 b3 35.h7 Ae8+ 36.Rf6 b2 37.a8=D+ Rxa8 38.h8=D b1=D 39.Dxe8+-] **1-0**

Flohr,S - Pirc,V
Podebrady, 1936



La peor pieza de las negras es el alfil, y si pudieran cambiarla por cualquiera de las piezas blancas, deberían hacerlo. El cambio de caballos, en principio, es algo peor, ya que las casillas negras se quedan sin defensor, aunque si las negras no se quedan con alguna debilidad adicional, deben hacer tablas. Queda por último el cambio del caballo por el alfil blanco, que puede realizarse en este momento. Aunque el final sea favorable a las blancas, ya hemos visto, en la partida de Capablanca, que las negras pueden mantenerlo.

29...Rd6?! [Lo más sencillo era 29...Cxb3! 30.Rxb3 b6! defendiéndose como en la partida Flohr-Capablanca] **30.Ac2 g6?** [Un error instructivo. Al quedarles las negras un alfil de casillas blancas, deben colocar sus peones en casillas de color contrario. Lo indicado era 30...h6] **31.a4 Ad7** [Si 31...b6 32.b4 Cd7 33.Ad3 o 33.a5] **32.a5! Ce6 33.b4** [33.Cxe6 fxe6 34.f4 e5. Este final resulta interesante. Las blancas todavía tienen un plan para intentar ganar a base de llevar el rey a b4 y c5 tras cambiar en e5. La partida Polugaievsky-Mecking, que examinaremos a continuación, lo ilustra muy bien] **33...Cc7 34.Ad3 Ae8** [Era mejor 34...h6!?] **35.f4 Ad7 36.Ae2 Ce8 37.Cb3 Ac6 38.g4! Cf6 39.Cc5 Ce8 40.g5+- Cc7 41.Ad3 Ce8 42.Cb3 Ad7 43.Cd4 Cc7 44.Ae2 Ac8 45.h4 Ad7 46.h5 Ce8 47.h6 Re7 48.Af3 Ae6 49.Cb3 Cc7 50.Cc5 Ac8 51.Ae2 Rd6 52.Ad3 Ce8 53.e4 dxe4 54.Axe4 Cc7 55.Cxb7+ Axb7 56.Axb7 Ce6 57.Axa6 Cxf4 58.Ac4 1-0**

Polugaievsky,L - Mecking,H Mar del Plata, 1971

1.c4 c6 2.Cf3 d5 3.e3 Cf6 4.Cc3 e6 5.b3 Cbd7 6.Ab2 Ad6 7.d4 0-0 8.Ad3 Te8 9.Dc2 e5 10.cxd5 cxd5 11.dxe5 Cxe5 12.Cxe5 Axe5 13.Ce2 Dd6 [Era mejor 13...d4! 14.e4 (14.0-0-0 Ad7; 14.exd4 Axd4 15.Axd4 Dxd4 16.0-0 Db6=) 14...Cg4. En cambio 13...Da5+ 14.Ac3 Axc3+ 15.Dxc3 Dxc3+ 16.Cxc3 d4?! (16...Ad7 17.0-0 Tac8 18.Tac1) 17.Cb5 dxe3 18.Cc7 exf2+ 19.Rxf2 Cg4+ 20.Rg1 Td8 21.Cxa8 Txd3 22.h3 Cf6 23.Rh2 Ad7 24.Thd1 es ganador para las blancas Makarichev-Chehov. Moscú 1981] **14.Axe5 Dxe5 15.0-0** [Era mejor 15.Dc3 Dxc3+ 16.Cxc3 y si 16... d4?! 17.Cb5 transponiendo a la citada partida Makarichev-Chehov] **15...Ad7?!** [15...Cg4! 16.Cf4 (16.Cg3 h5 17.Tfe1 h4 18.Cf1 h3) 16...g5 17.h3 gxf4 18.exf4 Dxf4 19.hxg4 Axc4 con juego satisfactorio para las negras] **16.Cd4 Tac8 17.De2 Dd6 18.Db2 a6?** [Una jugada innecesaria que coloca los peones del flanco de dama en casillas de su propio alfil y debilita las casillas negras] **19.Tac1 Cg4 20.Cf3 Db6 21.Txc8 Txc8 22.Tc1 Cf6** [no vale 22...Cxe3 23.Txc8+ Axc8 24.De5+-] **23.Txc8+ Axc8 24.Dc3 Ad7 25.Cd4 Ce8 26.a4! Dc7** [También después de 26...a5 27.Ab5 Axb5 28.Cxb5± las negras tienen muchas dificultades] **27.Dxc7 Cxc7 28.a5**



Tenemos una posición similar a la de la partida Flohr-Pirc que acabamos de examinar. Las negras no solo tienen la debilidad del peón aislado sino también otra más seria en b7. Si los caballos no estuvieran, las blancas ganarían colocando su rey en d4 (tras las jugadas previas f4 y b4) y luego con la ruptura e4 se abrirían paso hacia b7. Sin embargo, las negras disponen de una buena ocasión de reforzar su defensa, cambiando caballos en e6 para tomar con el peón, que no aprovechan.

28...Rf8?! [Era mejor 28...Ce6! 29.Cxe6 (De lo contrario no se ve forma de progresar ya que si 29.Cf5 Cc5) 29...fxe6 30.f4 Rf7 31.Rf2 h6 y la posición es defendible] **29.Rf1 Re7** [Mejor 29...h6 para seguir con ...Ce6] **30.Re2 g6?!** [El típico error de colocar los peones en casillas blancas, que hemos visto repetido en bastantes ocasiones incluso entre jugadores fuertes, aunque aquí es más comprensible, ya que si 30...Ce6?! 31.Cf5+] **31.Rd2 Ce6 32.Cxe6?!** [Era más fuerte 32.Rc3 Cc5 33.Ae2! (33.f3 Cxd3 34.Rxd3 Rd6 35.b4 g5! y las blancas no

tienen posibilidades serias de ganar) 33...Ce4+ (si 33...Rd6 34.f3) 34.Rb4 Cxf2 35.Rc5 Ce4+ (35...Rd8 36.Rxd5 Rc7 37.Re5) 36.Rb6 Cd6 37.Rc7 g5 (37...f5 38.Af3 Ae6 39.Ce2) 38.Af3 Ae6 39.g4! con idea de Cf5] **32...fxe6 33.f4 e5! 34.g3**



34...Rd6? [Probablemente el error decisivo. Con 34...Ab5! 35.Ac2 (el final de peones tras 35.Axb5 axb5 36.Rc3 Re6 es tablas porque si 37.Rb4? d4!) 35...Rd6 36.Rc3 Ae2 37.Ab1! Af1 38.Rb4 d4! 39.exd4 exd4 40.Ae4 Rc7 41.Rc5 d3 42.Rd4 d2 43.Af3 b6! 44.Rc3! (44.b4 bxa5 45.bxa5 Rd6 46.Rc3 Rc5-+; 44.axb6+ Rxb6 45.Rc3 Rc5 46.Rxd2 Rd4=) 44...bxa5 45.Rxd2 Ab5! 46.Ad1! (de lo contrario ...a4) Rd6 47.Rc3 Rd5! 48.Ac2 Ad7 las blancas solo tienen una ventaja mínima que no debe ser suficiente] **35.Rc3 Ae6** [Ahora en cambio el final de peones está perdido a causa de que tras 35...Ab5 36.Axb5 axb5 37.Rb4 d4 las blancas toman con jaque 38.fxe5+ Rxe5 39.exd4+-] **36.Rb4 exf4** [Si 36...d4 37.e4 amenazando tomar en e5 y luego Rc5 o bien 37.exd4 exd4 38.h4] **37.gxf4 Ag4 38.Rc3 Af3 39.Rd4 Ag2 40.h4 Af3 41.b4 Ah1** [41...Ag4 42.Af1 Ae6 43.Ag2 con idea de 44.e4] **42.Ae2 Ag2 43.Ag4 Ae4 44.Ac8 Rc7 45.Ae6 Rd6 46.Ag8 h6 47.Af7 h5 48.Ae8 Ac2 49.Af7** [es menos claro 49.b5 axb5 50.Axb5 Ae4 51.Aa4 Af5 52.Ab3 Ae4 53.Aa2 Rc6 54.Re5 Rc5] **49...Ae4 50.f5! Axf5** [50...gxf5 51.Axh5 Re6 52.Ae2 Rd6 53.h5 Re6 54.h6 Rf6 55.Axa6! bxa6 56.b5+-] **51.Axd5 Ac8 52.e4 Re7 53.Re5 g5 54.hxg5 h4 55.g6 h3 56.g7 h2 57.g8D h1D 58.Df7+ Rd8 59.Dg8+ 1-0**

Segunda parte: El peón aislado en el medio juego

Hemos visto los problemas que tiene el poseedor del peón aislado en el final. Con pocas piezas en el tablero la posesión de más espacio y puntos fuertes como la casilla "e5" tiene menos importancia que la debilidad del peón y la necesidad de protegerlo con alguna pieza. Por el contrario, en el medio juego, muchas veces el peón aislado se muestra como una baza favorable, sobre todo si su poseedor tiene la iniciativa.

La debilidad del peón aislado en el medio juego

En algunas posiciones, incluso con bastantes piezas, el bando que posee el peón aislado no puede aprovechar los factores positivos que tiene el peón aislado. En tal caso, se encuentra con una debilidad que, aunque generalmente es capaz de defender, le obliga a adoptar una posición defensiva y desventajosa.

En el primer ejemplo, las blancas se las ingenian para eliminar las piezas activas de su oponente y luego explotan magistralmente la pasividad de las restantes para iniciar un ataque en el flanco de rey. Es importante señalar que el poseedor del peón aislado no dispone de caballos que puedan aprovechar los puntos fuertes que proporciona:

Botvinnik,M - Zagoriansky,E
Sverdlovsk, 1943

1.Cf3 d5 2.c4 e6 3.b3 Cf6 4.Ab2 Ae7 5.e3 0-0 6.Cc3 c5 7.cxd5 Cxd5 [Es posible también 7...exd5. Tras 8.d4 el juego traspone a una línea de la Defensa Tarrasch del Gambito de Dama que no resulta especialmente peligrosa para las negras.] **8.Cxd5 exd5** [Posiblemente esto no sea muy consecuente con la captura anterior. Es cierto que tras 8...Dxd5 las blancas pueden ganar tiempos de desarrollo con 9.Ac4 pero eso no parece muy importante tras 9...Dd8 pues las negras tienen un desarrollo bastante cómodo sin debilidades.] **9.d4 cxd4** [9...Af6 parecía más apropiada. La jugada de la partida deja a las blancas con una posición cómoda.] **10.Dxd4** [Pero no 10.Cxd4? Ab4+] **10...Af6 11.Dd2 Cc6**



[El cambio de los alfiles de casillas negras es obligatorio tarde o temprano y la posición resultante es favorable a las blancas, pues el peón aislado, si no puede utilizarse con fines activos, termina siendo un punto débil, así como la casilla que está delante de él (d4), factor agravado por el mencionado cambio de alfiles.]

12.Ae2 Ae6 [En este tipo de posiciones los cambios son desfavorables para el que tiene el peón aislado. Por tal motivo, la continuación 12...Axb2 13.Dxb2 Da5+ 14.Dd2 Dxd2+ 15.Rxd2 era estratégicamente incorrecta. En cambio, merecía

consideración la más activa 12...Ag4 13.O–O Axf3 14.Axf3 Axb2 15.Dxb2 Da5 16.Tfd1 Tfd8] **13.O–O Axb2 14.Dxb2 Da5 15.Tfd1 Tad8 16.Td2 Td7 17.Tad1 Tfd8 18.h3 h6?!**



[Después de unas jugadas lógicas, donde ambos bandos acumularon piezas sobre el peón aislado, se ha llegado a una posición donde la blancas han de aprovechar su mejor posición para iniciar acciones concretas. La última jugada de las negras, sin que pueda calificarse de error, tiene la particularidad de dejar a disposición de las blancas un plan claro de ataque en el flanco de rey, que combinar con las amenazas sobre el peón aislado. Por ello, era preferible 18...f6] **19.Ce5! Cxe5 20.Dxe5 Dc5 21.Af3 b6 22.Db2 Tc8 23.De5 Tcd8** [Las blancas no consiguen nada con acumular fuerzas contra el peón aislado, ya que las negras pueden colocar el mismo número de defensores. En tales casos, el procedimiento normal, es buscar un ataque de flanco, preferiblemente sobre el enroque, y eso es lo que a continuación hacen las blancas, poniendo de manifiesto que la jugada ...h6 facilita la tarea blanca.] **24.Td4 a5 25.g4!**



[Gracias a la mencionada jugada ...h6 las blancas podrán abrir columnas en el flanco de rey y las negras tendrán que vigilar dos cosas: su débil peón y la seguridad de su rey] **25...Dc6 26.g5 hxg5 27.Dxg5 f6 28.Dg6 Af7 29.Dg3 f5?!** [Esta jugada evita Tg4 y también un eventual e4. Sin embargo el precio pagado es muy alto, ya que las casillas negras quedan debilitadas, especialmente e5 y g5] **30.Dg5 De6 31.Rh1 De5 32.Tg1 Tf8 33.Dh6 Tb8** [Tanto 33...Td6 34.Txg7+; como 33...g6 34.h4 permitían a las blancas lograr ventaja inmediata. Pero la jugada de la partida no es mucho mejor.] **34.Th4 Rf8 35.Dh8+ Ag8 36.Tf4 Tbb7 37.Tg5 Tf7 38.Dh5** [Con esto cae el peón f5 y la partida queda decidida. Las negras apenas pudieron oponer resistencia en la continuación] **38...Da1+ 39.Rg2 g6 40.Dxg6 Ah7** [40...Tg7 41.Txf5+ Af7 42.Dh6] **41.Dd6+ Tfe7 42.Dd8+ 1–0**

Anatoli Karpov repitió en la siguiente partida, una estrategia similar a la empleada por Botvinnik en la partida anterior:

Karpov,A - Spassky,B
Montreal, 1979

1.d4 Cf6 2.c4 e6 3.Cf3 d5 4.Cc3 Ae7 5.Af4 [5.Ag5 se juega con más frecuencia, pero todo es cuestión de gustos.] **5...O-O 6.e3 c5 7.dxc5 Cc6 8.Dc2 Da5 9.a3 Axc5 10.Td1 Ae7 11.Cd2 Ad7** [11...e5 es la continuación más popular.] **12.Ae2 Tfc8** [12...Tac8!? era más natural. La idea colocar la torre de rey en esta casilla es para poder retroceder con la dama a d8 sin encerrar dicha torre, pero resulta algo rebuscada.] **13.O-O Dd8 14.cxd5 exd5 15.Cf3!** [hay que impedir que las negras se libren de su peón aislado mediante ...d4] **15...h6 16.Ce5**



[No cabe duda que las blancas se inspiraron en la precedente partida de Botvinnik a la hora de decidir su plan en la presente posición] **16...Ae6 17.Cxc6 Txc6** [En este tipo de posiciones conviene tomar de peón para ligar los peones centrales, pero aquí es imposible a causa de 17...bxc6 18.Aa6 ganando material] **18.Af3 Db6?!** [18...Da5 19.Ae5 Ce4 20.De2 Tac8 era preferible] **19.Ae5!** [Nuevamente las blancas siguen el modelo de Botvinnik, aunque aquí esta jugada es necesaria para impedir ...d4] **19...Ce4 20.De2** [Las blancas no deben buscar las ganancias materiales con 20.Ad4 Ac5 21.Axc5 Txc5 22.Axe4 dxe4 23.Dxe4 Dxb2 24.Ca4 Te5 25.Df4 Db5 y las negras se salvan; 20.Axe4 dxe4 21.Dxe4 Dxb2 22.Cd5 Axd5 tampoco ofrece ventaja] **20...Cxc3 21.Axc3 Td8** [No vale 21...Axa3 22.Axg7!; 21...Txc3!? es una sugerencia de Karpov, pero parece que tras 22.bxc3 Da5 23.Td3 Tc8 24.Dd2 Tc5 25.Td1 Af6 26.Axd5 Axc3 27.Da2 las blancas mantienen la calidad de ventaja sin que el contrario consiga suficiente compensación] **22.Td3! Tcd6 23.Tfd1 T6d7 24.T1d2 Db5 25.Dd1**



[La primera parte del plan ha sido completada. Las blancas presionan con todas sus piezas el peón aislado y las negras se ven obligadas a defenderlo de modo pasivo. Es importante hacer notar que en esta posición, al igual que en la anterior partida de Botvinnik, el bando a la defensiva no tiene caballos, ya que esta pieza sería útil colocada en e4, dando utilidad al peón aislado.] **25...b6 26.g3 Af8 27.Ag2 Ae7 28.Dh5!** [Ahora las blancas inician las acciones en el flanco de rey, mientras de paso se amenaza e4] **28...a6 29.h3 Dc6 30.Rh2 Db5**



31.f4 [Los planes típicos deben servir de inspiración, aunque tampoco hay porqué copiarlos ciegamente. En lugar de seguir directamente con g3-g4, Karpov crea nuevas debilidades con la amenaza f5] **31...f6** [31...f5 sería peor, ya que tras 32.Dg6 Af8 33.Ae5 las blancas están preparadas para seguir con g3-g4] **32.Dd1 Dc6 33.g4** [Ahora las blancas amenazan seguir con 34.f5 forzando la retirada 34...Af7, que desprotege la torre en d7 y aprovecharlo con 35.e3-e4] **33...g5 34.Rh1!** [Las blancas no deben precipitarse, pues el rival no puede evitar la amenaza mencionada. Sería prematuro 34.f5?! Af7 35.e4 d4! obteniendo alguna compensación por el peón debido a la debilidad de las casillas negras.] **34...a5 35.f5 Af7 36.e4 Rg7** [Ahora 36...d4 se responde con 37.Txd4 y las negras no podrán evitar el avance e4-e5, por ejemplo 37...Txd4 38.Txd4 Txd4 39.Dxd4 Dc7 40.e5 . Con el rey blanco en h2 la clavada de dicho peón mediante ...Dc7 daría posibilidades al negro.] **37.exd5 Dc7 38.Te2 b5?** [Esto pierde inmediatamente, aunque después de 38...Ac5 39.Te6! Axe6 40.fxe6 Te7 41.Df1 Tf8 42.Tf3 las negras tampoco pueden resistir mucho.] **39.Txe7 Txe7 40.d6 Dc4 41.b3 1-0**

Bisguier,A – Karpov,A Skopje Ol 1972

1.c4 c5 2.Cc3 g6 3.Cf3 Ag7 4.e3 Cf6 5.d4 0-0 6.Ae2 cxd4 7.exd4 d5 8.0-0 Cc6 9.h3 Af5!? 10.Ae3 dxc4 11.Axc4 Tc8 12.Ae2 Ae6 [12...Da5 13.Tc1 Tfd8 14.Db3] **13.Dd2** [13.Cg5 Ad5] **13...Da5** [13...Ca5 14.Ce5 Cc4 15.Cxc4 Axc4 16.Axc4 Txc4 17.d5] **14.Ah6** [Este cambio no resultará ventajoso para las blancas. El alfil era una pieza útil para defender el peón aislado] **14...Tfd8 15.Axg7 Rxg7 16.Tfd1**



16...Td6! 17.De3 Tcd8 18.a3 Ab3 19.Td2 [19.Cb5 Axd1 20.Cxd6 Axe2 21.Cxb7 Db6 22.Cxd8 Axf3] **19...Te6 20.Df4 Cd5 21.Cxd5 Txd5 22.g4** [para evitar ...Tf5 seguido de la captura en f3. Si 22.Ad3 Tf6 23.De3 Txf3 24.gxf3 Cxd4 25.Ae4 Dxd2 26.Axd5 Axd5! 27.De5+ Rh6] **22...g5! 23.Dg3 Tf6 24.Ad1** [24.Td3 Ac4 25.Te3 Axe2 26.Txe2 Txf3 27.Dxf3 Cxd4] **24...Ac4** [Es prematuro 24...Txf3 25.Dxf3 Dxd2 26.Axb3] **25.b3 Aa6** [Si 25...Txf3 26.Axf3 Dxd2 27.bxc4 Txd4 28.Axc6 bxc6 29.De5+ con tablas] **26.b4 Dd8** [Es menos claro 26...Cxb4 27.Ab3 Tdd6 28.De5!

Cc6 29.De3! h6] **27.Ab3 Cxd4! 28.Txd4** [Tras 28.Axd5 Cxf3+ 29.Axf3 Dxd2 30.Td1 Dc3 las negras tienen una clara ventaja] **28...Txd4 29.Cxg5 Td3 30.Dh4 h6 31.Cxf7 Dd4 32.Te1 Txb3! 0-1**

La fuerza del peón aislado en el medio juego

En los próximos ejemplos veremos algunos de los planes típicos a disposición del poseedor del peón aislado que, de todas formas, se resumen en pocas ideas: Las blancas deben evitar simplificaciones innecesarias, aprovechar su mayor dominio del centro, especialmente la casilla "e5" y procurar orientar la lucha hacia el enroque adversario. Las negras deben mantener el control de la casilla "d5", bloqueando el peón, preferiblemente con un caballo; simplificar la posición cuanto sea posible y tratar de aprovechar la columna "c". Evidentemente deben prestar atención a la seguridad de su enroque y evitar crear debilidades en el mismo ni alejar excesivamente las piezas de su defensa.

La ruptura del centro con el avance del peón aislado

Uno de los planes típicos que tiene el poseedor del peón aislado es su avance para abrir la posición. No siempre tal avance tiene como objetivo el cambio de peones para librarse del peón aislado, sino que es una forma de abrir el juego para explotar la ventaja de desarrollo y es particularmente útil cuando el adversario mantiene su rey en el centro.

La siguiente partida es un claro ejemplo:

Spassky,B - Avtonomov Leningrado, 1949

1.d4 d5 2.c4 dxc4 3.Cf3 Cf6 4.e3 a6 5.Axc4 e6 6.0-0 c5 7.De2 Cc6 8.Cc3 b5 9.Ab3 cxd4?! Esto lleva a la apertura de líneas, algo peligroso cuando el adversario está mas adelantado en el desarrollo. 10.Td1 Ab7?! Las negras juegan con fuego, al retrasar el desarrollo del flanco de rey. Eran mejores 10...Ae7 o 10...d3] 11.exd4 Cb4? Viendo el peligro de la ruptura d4-d5 las negras tratan de impedirlo, pero el remedio será peor. Había que jugar 11...Ae7]



Con el rey centro en el centro y las piezas del flanco de rey sin desarrollar, las negras corren un grave peligro, en cuanto se abra el centro. La ruptura central deja todos estos problemas en evidencia. **12.d5! Cbxd5 13.Ag5 Ae7 14.Axf6 gxf6** [No 14...Axf6? 15.Cxd5] **15.Cxd5 Axd5 16.Axd5 exd5 17.Cd4!** A cambio de un peón las blancas han conseguido una compensación abrumadora. Su ventaja es ya decisiva. **17...Rf8** [17...Dd7 18.Te1 Ta7 19.Tac1 Rf8 20.Dh5± tampoco ofrece a las negras ningún alivio de su posición.] **18.Cf5 h5?! Pierde de inmediato, aunque las negras igualmente estaban mal tras [18...Ac5 19.b4! Ab6 (19...Axb4 20.Dg4)**

aunque entonces la combinación de la partida con 20.Txd5 (20.Df3 es mejor) 20...Dxd5 21.De7+ Rg8 22.Dxf6 es menos clara por 22...Ad4] **19.Txd5! Dxd5 20.Dxe7+ Rg8 21.Dxf6 1-0**

Los mismos temas aparecen en la siguiente partida:

Schwarz - Bares Berlin, 1949

1.e4 c6 2.d4 d5 3.exd5 cxd5 4.c4 Cf6 5.Cc3 e6 6.Cf3 dxc4 7.Axc4 Ae7 8.0-0 a6 9.De2 b5 10.Ab3 Ab7 11.Td1 Cbd7? [El mismo error que en la partida anterior. Había que jugar 11...0-0]



12.d5! exd5 13.Cxd5 Axd5 14.Axd5 Cxd5 15.Txd5 Dc7 [Ahora ya no hay tiempo para 15...0-0 ya que 16.Ce5 gana material.] **16.Ag5 f6** [Si 16...Cf6 17.Axf6 gxf6 18.Tad1 y las negras tienen muchos problemas.] **17.Te1 Cb6 18.Af4! Db7 19.Tc5 Tc8 20.Ad6 Txc5 21.Dxe7+ 1-0**

Evidentemente, el avance d5 puede llegar a ser la ruptura que decide el juego cuando la ventaja de desarrollo es muy grande y el bando defensor ha retrasado el desarrollo de su flanco de rey. Sin embargo, aun con el rey contrario en seguridad, la ruptura d5 es un factor a tener en cuenta.

Stoltz,G - Thomas,G Zaanstreek, 1946

1.c4 e6 2.Cf3 Cf6 3.e3 d5 4.a3 c5 5.d4 cxd4 6.exd4 dxc4 7.Axc4 Ae7 8.0-0 Cc6 9.Te1 0-0 10.Cc3 a6 11.Aa2 b5 [Si 11...Cd5 para impedir el avance del peón, sigue 12.Cxd5 exd5 13.Ce5 con posición favorable a las blancas]



12.d5 exd5 13.Cxd5 Cxd5 14.Dxd5 Dd6? [Es mejor 14...Ab7 como en la siguiente partida] **16.Ag5 Tad8** [16...Axc4 17.Cxc4 Dg6 18.Dxc4 hxc4 19.Tad1±] **15.Txe7! Dxe7 16.Dxc6 Ag4** [16...Ab7 17.Ag5] **17.Ae3 Tac8 18.Dd5 Tfd8**

19.Dg5 Dxc5 20.Cxc5 Td7 21.f3 Y las blancas han obtenido una ventaja material sin complicaciones. El resto es fácil. **21...Af5 22.g4 Ad3 23.Td1 Tcd8 24.Ab6 Ac4 25.Txd7 Txd7 26.Axc4 bxc4 27.Ce4 f5 28.gxf5 Rf7 29.Aa5 Td5 30.Ac3 h5 31.Rf2 Rg8 32.f6 1-0**

Gurgenidze,B - Anikaiev,Y
Kislovodsk, 1972

1.c4 e6 2.Cf3 Cf6 3.e3 d5 4.a3 c5 5.d4 cxd4 6.exd4 dxc4 7.Axc4 Ae7 8.0-0 Cc6 9.Te1 0-0 10.Cc3 a6 11.Aa2 b5 12.d5 exd5 13.Cxd5 Cxd5 14.Dxd5 Ab7 15.Dh5 Dd6?! [Es mejor 15...g6 16.Dh6 Cd4] 16.Ag5 Tad8 [16...Axc5 17.Cxc5 Dg6 18.Dxc5 hxc5 19.Tad1] 17.Axe7 Cxe7 18.Cg5 Dg6 19.Dxc6 [Pero no 19.Dxc7+?! Dxc7 20.Cxc7 Rxc7 21.Txe7 Ad5] 19...Cxc6



20.Cxf7! Txf7 21.Tad1 Txd1 [Si 21...Tb8 22.Td7 Ch8 23.Txb7 Txb7 24.Te8#] 22.Txd1 Ac6 23.Td6 Ae8 24.Txa6 Rf8 25.Axf7 Rxf7 26.b3 El peón pasado que ahora lograrán las blancas, atará las piezas negras. Luego la lucha se decidirá en el otro flanco. **26...Re7 27.a4 bxa4 28.bxa4 Cf4 29.a5 Ce6 30.Tb6 Cc7 31.a6 Af7 32.a7 Ad5 33.f4** Solo falta crear un peón pasado en este lado. **33...Ca8 34.Tb8 h5 35.Rf2 g6 36.h3 Rf6 [36...h4 37.Th8] 37.g4 hxg4 38.hxg4 Ae4 39.g5+ 1-0**

También en la siguiente partida la ruptura d5 sirve para aprovechar la ventaja de desarrollo de las blancas.

Bondarevsky,I - Ravinsky,G
Moscu, 1940

1.d4 Cf6 2.c4 e6 3.Cc3 d5 4.Cf3 Ae7 5.Ag5 0-0 6.e3 Cbd7 7.Ad3 c5 8.0-0 dxc4 9.Axc4 a6 10.a4 cxd4 11.exd4 Cb6 12.Ab3 Cbd5 13.Te1 Da5 14.Cxd5 Cxd5 15.Axe7 Cxe7 16.Ce5 b5



17.d5! La ruptura d5 ha de hacerse ahora, pues de lo contrario las negras lo impedirán con ...Ab7. **17...exd5** [Si 17...Cxd5 seguiría una combinación parecida: 18.Cxf7 Txf7 (18...bxa4 19.Cg5) 19.Axd5 exd5 (19...Tb8 20.Txe6) 20.Te8+] **18.Cxf7! bxa4** [18...Txf7 19.Txe7! (19.Axd5 Dxe1+ 20.Dxe1 Cxd5 es menos claro.) 19...Txe7 20.Dxd5+ ganando.] **19.Txe7 Dc5!** Lo mejor, aunque no resulta suficiente. **20.Axd5** [20.Ch6+ Rh8] **20...Dxe7 21.Cg5+** [21.Ch6+ Rh8 22.Axa8 Ad7 es también bueno para las blancas, aunque la de la partida es mejor.] **21...Rh8 22.Cxh7! Td8 23.Cf6!** [La clave. Las negras no pueden evitar la pérdida de material. En cambio, no serían buenas 23.Dh5 Ag4; 23.Cf8 Dg5] **23...De5** [Si 23...Dxf6 24.Dh5+ Dh6 25.Dxh6+ gxh6 26.Axa8 Td2 27.Ac6; 23...gxf6 24.Dh5+ Dh7 (24...Rg7 25.Axa8) 25.Dxh7+ Rxh7 26.Axa8] **24.Dxa4 Dxf6** [24...gxf6 25.Axa8 Dxb2 26.h3] **25.Axa8 Ad7 26.De4 Af5 27.Df3 Dxb2 28.Tf1** Las blancas han quedado con ventaja material. El resto es fácil, pues la mala posición del rey negro impide a su bando aprovechar el peón pasado. **28...De5 29.h3 Ag6 30.Ac6 a5 31.Dg4 Df6 32.Tc1 Td2 33.Af3 Td4 34.Dc8+ Td8 35.Dc5 a4 36.Db4 Af5 37.Dxa4 Axh3 38.gxh3 Tf8** [38...Dxf3 39.Dh4+] **39.Tc3! Dxc3 40.Dh4+ Rg8 41.Ad5+ Tf7 42.Dd8+ Rh7 43.Dh4+ Rg8 44.Dd8+ Rh7 45.Axf7 De1+ 46.Rg2 De4+ 47.f3 De2+ 48.Rg3 De5+ 49.Rg4 1-0**

Incluso cuando las negras han completado su desarrollo, la ruptura d5 puede ser muy fuerte. Por ello es conveniente no perder el control de la casilla de bloqueo.

Smyslov,V - Karpov,A Leningrado, 1971

1.c4 c5 2.Cf3 Cf6 3.Cc3 d5 4.cxd5 Cxd5 5.e3 e6 6.d4 cxd4 7.exd4 Ae7 8.Ad3 0-0 9.0-0 Cc6 10.Te1 Cf6 11.a3 b6 12.Ac2 Ab7 13.Dd3 Tc8? Un error, como demostró posteriormente Petrosian, al permitir la ruptura d5. Había que jugar 13...g6] **14.Ag5?** [Era muy fuerte 14.d5! y las negras no tendrían nada mejor que 14...Ca5 15.Ag5 Txc3 16.bxc3 Dxd5, ya que la continuación 14...exd5 15.Ag5 Ce4 (15...g6 16.Txe7) 16.Cxe4 dxe4 17.Dxe4 g6 18. Dh4 da a las blancas un fuerte ataque] **14...g6 15.Tad1 Cd5 16.Ah6 Te8 17.Aa4!** [Más fuerte que 17.Cxd5 Dxd5 18.De3 que permitiría a las negras evitar la amenaza Ab3 con 18...Ca5!] **17...a6?!** Una pérdida de tiempo. Había que jugar 17...Cxc3 18.bxc3 (18.Dxc3 es también posible) 18...Axa3 19.c4 (con la amenaza d5.) 19...Ab4 (tras 19...Af8 20.De3 las blancas, según Korchnoi, tienen clara ventaja.) 20.Ad2!? Axd2 21.Dxd2 y las blancas tienen compensación por el peón, pero la posición negra es perfectamente aceptable.] **18.Cxd5! Dxd5** [Algo mejor era 18...exd5!?] **19.De3! Af6?**



Esta jugada es un error. La sugerencia de Euwe 19...Dh5 tampoco es muy satisfactoria debido a 20.d5 Ac5 (20...exd5 21.Dxb6) 21.Df4 exd5 22.Txe8+ Txe8 23.g4 Dh3 24.Cg5 Dxh6 (24...Axf2+ 25.Rxf2 Dh4+ 26.Rf1+-) 25.Dxf7+ Rh8

26.Dxe8+ Rg7 27.Ce6+ Rf6 28.g5+ Dxcg5+ 29.Cxcg5+- . Lo mejor parece ser 19...Ted8!?] **20.Ab3 Dh5** [Después de 20...Dd8 21.Ce5 las blancas tienen ventaja, aunque tal vez ese fuera el mal menor.] **21.d5! Cd8 22.d6 Tc5?!** [22...Axf3 23.d7+-; 22...Ta8!?±] **23.d7 Te7?** [23...Tf8! 24.Axf8 Rxf8+- Permite una resistencia algo mayor, pero la partida está igualmente decidida.] **24.Df4! Ag7** [24...Tf5 25.Db8+-] **25.Db8 Dxc6 26.Dxd8+ Af8 27.Te3** [27.Dxf8+] **27...Ac6 28.Dxf8+ Dxf8 29.d8D 1-0**

El ataque en el flanco de rey aprovechando el apoyo del peón aislado

Acabamos de ver los problemas que representa para el defensor la ruptura central y por ello es importante evitarla mediante el bloqueo del peón aislado. La pieza bloqueadora suele ser una pieza muy bien colocada, pero con esto no se eliminan las armas de que dispone el poseedor del peón aislado. En el presente apartado veremos partidas donde se realizan otras ideas de ataque a disposición de las blancas.

El ataque en el flanco de rey puede llevarse de varias maneras. Un ejemplo clásico es la siguiente partida de Botvinnik, donde las blancas colocaron un caballo en e5 y luego avanzaron su peón "f" hasta f5. Este plan es particularmente útil si se ha dejado la torre en "f1" y el contrario ha colocado su alfil de casillas blancas en la gran diagonal, donde no puede evitar la ruptura en f5:

Botvinnik,M - Vidmar,M Nottingham, 1936

1.c4 e6 2.Cf3 d5 3.d4 Cf6 4.Ag5 Ae7 5.Cc3 0-0 6.e3 Cbd7 7.Ad3 c5 8.0-0 cxd4 9.exd4 dxc4 10.Axc4 Cb6 [Botvinnik considera más precisa 10...a6!? para provocar la respuesta 11.a4 tras lo cual las negras disponen de la casilla b4.] **11.Ab3 Ad7 12.Dd3 Cbd5?!** En estas posiciones a las negras les conviene simplificar el juego, y por lo tanto es mejor colocar el otro caballo: [12...Cfd5 13.Ae3 (13.Ac2 g6) 13...Cxc3 14.bxc3 Aa4 15.c4 con ligera ventaja de las blancas] **13.Ce5 Ac6 14.Tad1** Ahora la posición de las negras es difícil de mejorar. **14...Cb4 15.Dh3 Ad5 16.Cxd5 Cbxd5?!** El mismo tipo de error que en la jugada 12. Era necesario 16...Cfxd5 17.Ac1 Tc8]



17.f4 Tc8 No puede evitarse la apertura de la columna "f", pues si [17...g6 18.Ah6 Te8 19.Aa4 ganando calidad.; Y si 17...Ce4 18.Cxf7! Rxf7 (18...Txf7 19.Dxe6) 19.Tde1 con numerosas amenazas.] **18.f5 exf5?!** Era necesario [18...Dd6 19.fxe6 fxe6] **19.Txf5 Dd6?** Pierde de inmediato. [Era mejor 19...Tc7 aunque las negras estaban mal de todas formas, por ejemplo: 20.Tdf1 Cb6 (20...a6 21.Cxf7 Txf7 22.Axd5 Cxd5 23.Txf7 Axc5 24.De6) 21.Dh4 Cbd5 22.Cxf7 Txf7 23.Axd5 Cxd5

24.Txf7 Axc5 25.Dxc5! **20.Cxf7 Txf7** [20...Rxf7 21.Axd5+] **21.Axf6 Axf6**
[21...Cxf6 22.Txf6 Axf6 23.Dxc8+] **22.Txd5 Dc6 23.Td6 De8 24.Td7 1-0**

Además de este plan basado en el avance f4-f5, son posibles otros esquemas basados en la presión de las piezas sobre el enroque negro, a fin de crear debilidades. Vamos a examinar una posición típica con el peón central aislado que se presenta con mucha frecuencia en la actualidad. Veamos la siguiente partida:

Petrosian,T - Balashov,Y
USSR, 1974

1.c4 Cf6 2.Cc3 e6 3.d4 Ab4 4.e3 c5 5.Ad3 d5 6.Cf3 0-0 7.0-0 dxc4 8.Axc4
Cc6 9.Ad3 cxd4 10.exd4 Ae7 11.Te1 b6 12.a3 Ab7 13.Ac2 Tc8 14.Dd3 Te8?
[Era necesario 14...g6 15.Ah6 Te8 16.Tad1 para evitar lo que ahora va a seguir]



Anteriormente, al estudiar la partida Smyslov-Karpov, mencionamos que las blancas tenían una ruptura muy fuerte con 15.d5 como demostró por primera vez Petrosian en esta partida. Desde entonces muchos jugadores, incluso grandes maestros, han caído en esta celada **15.d5! exd5** [Si 15...Ca5 16.Ag5 g6 17.d6 gana material] **16.Ag5 Ce4** [16...g6 17.Txe7] **17.Cxe4 dxe4 18.Dxe4 g6**
19.Dh4 Dc7 20.Ab3! Con la amenaza de sacrificar en f7. **20...h5** [Si 20...Af8 21.Af4 seguido de Cg5.] **21.De4 Rg7**



22.Axf7! Rxf7 23.Ah6 Dd6 No hay defensa, por ejemplo: [23...Cd8 24.Cg5+ Rf6 25.Dd4+; 23...Ad6 24.Cg5+ Rf6 25.Ch7+ Rf7 (25...Dxh7 26.Df3+) 26.Dd5+] **24.Dc4+ Rf6 25.Tad1 Cd4 26.Dxd4+ Dxd4 27.Txd4 Tc5 28.h4!** Lo más preciso, forzando una liquidación general que da un final ganador. Después de 28.h4 las negras se rindieron, ya que tras 28...Axf3 29.gxf3 Rf7 30.Td7 Tc6 31.Ag5 Te6 32.Te4 las negras, cuando se acaben las jugadas de peones, deberán cambiar en e4 y las blancas, tras cambiar las restantes piezas, ganan el final de peones sin dificultades.] **1-0**

Un año más tarde, nada menos que el campeón del mundo, cayó en la trampa (y por segunda vez, aunque en la primera Smyslov no aprovechó la ocasión), aunque luego se las ingenió para salvarse gracias a las imprecisiones de su rival.

Portisch,L - Karpov,A
Milano, 1975

1.c4 Cf6 2.Cc3 e6 3.d4 Ab4 4.e3 c5 5.Ad3 O–O 6.Cf3 d5 7.O–O cxd4 8.exd4 dxc4 9.Axc4 b6 10.Te1 Ab7 11.Ad3 Cc6 [11...Cbd7 es un sistema más sólido.] **12.a3 Ae7 13.Ac2 Te8 14.Dd3 Tc8?** [Karpov vuelve a cometer el mismo error que contra Smyslov, cuatro años antes, al permitir d5. Era necesario 14...g6] **15.d5!** Esta jugada, descubrimiento de Petrosian en 1974, da a las blancas clara ventaja. Smyslov contra Karpov, continuó 15.Ag5 **15...exd5 16.Ag5 Ce4** [Si 16...g6 17.Txe7] **17.Cxe4 dxe4 18.Dxe4 g6 19.Dh4 h5** [Un año antes, en la partida Petrosian-Balashov. URSS 1974, se había jugado 19...Dc7. Al parecer Karpov no conocía esta partida.]



20.Tad1? Y Portisch, que probablemente si conocía la mencionada partida, no encuentra la mejor continuación. Con 20.Ab3! las blancas conseguían una gran ventaja, por ejemplo 20...Axc5 (20...Dc7 21.De4 Rg7 22.Axf7 transpone a la mencionada partida de Petrosian.) 21.Cxg5 Tc7 22.f4±] **20...Dc7 21.Axg6** Ahora, a pesar de su aspecto, esta jugada no resulta decisiva, pues las negras tienen un sorprendente recurso oculto. **21...fxg6 22.Dc4+ Rg7 23.Af4 Aa6!** Esta es la jugada que salva a las negras. Ahora todo adquiere un carácter bastante forzado. **24.Dc3+ Af6 25.Axc7 Axc3 26.Txe8 Txe8 27.bxc3 Ae2 28.Te1 Tc8! 29.Txe2 Txc7**



Aunque las blancas mantienen un peón de ventaja, sus peones desunidos en el flanco de dama, dan a las negras posibilidades de salvación. Tras una difícil defensa, Karpov consiguió salvar medio punto. **30.Te6 Cd8 31.Te3 Rf6 32.Rf1 Ce6 33.g3 g5 34.h3 Cc5 35.Cd2 Td7 36.Re2 Td5 37.c4 Td4 38.Te8 h4 39.Tf8+ Re7 40.Th8 hxg3 41.fxg3 Td3 ½–½**

Cuando las negras no permiten el golpe d4-d5, jugando el oportuno ...g6, la diagonal b1-h7 ya no es tan importante y un buen plan es volver con el alfil a b3 para luchar por d5, como ocurre en la siguiente partida:

Khasin - Schmidt
corresp. 1982

1.e4 c6 2.d4 d5 3.exd5 cxd5 4.c4 Cf6 5.Cc3 e6 6.Cf3 Ae7 7.cxd5 Cxd5 8.Ad3 Cc6 9.O-O O-O 10.Te1 Cf6 11.a3 b6 12.Ac2 Ab7 13.Dd3 g6 14.Ah6 Te8 15.Tad1 Af8 16.Ag5 Ae7



17.Ab3 El alfil blanco en c2, una vez forzado el avance ...g6, ya no tiene buenas perspectivas y las blancas intentan el avance d4-d5. **17...Cd5 18.Ce4** [Esto es más fuerte que 18.Axd5 Axc6 19.Axc6 Axc6 20.d5 exd5 21.Txe8+ Axe8 22.Cxg5 Dxg5 23.Dd4 Ac6 24.h4 con buena compensación por el peón.] **18...Axc6 19.Cfxg5 h6 20.Df3 hxg5** [20...Te7 es algo mejor.] **21.Axd5 f5** [Más resistencia daba 21...Rg7 22.Cxg5 Dxg5 23.Axc6 aunque las blancas ganan un peón.] **22.Axe6+ Txe6 23.Db3 fxe4 24.Dxe6+ Rg7 25.Dxe4 Df6 26.d5 Cd8 27.Td3 g4 28.Dxg4 Cf7 29.Tf3 Ac8 30.Txf6 1-0**

Si las negras juegan su caballo muy rápidamente a d5, es posible realizar un ataque a base de h2-h4-h5, como ocurre en la siguiente partida, donde las blancas montan un espectacular ataque:

Banas,J - Navarovszky,L
Trencianske Teplice, 1974

1.e4 c6 2.d4 d5 3.exd5 cxd5 4.c4 Cf6 5.Cc3 e6 6.Cf3 Ab4 7.cxd5 Cxd5 8.Ad2 O-O 9.Ad3 Cc6 10.O-O Cf6 11.Ag5 Ae7 12.Te1 b6 13.a3 Ab7 14.Ac2 Tc8 15.Dd3 g6 16.Ah6 Te8 17.Tad1 Cd5 18.h4!?



[Tratando de explotar la jugada ...Cd5 que aleja un defensor de la casilla h5. 18.Ab3 es también una continuación buena.] **18...a6?** Una pérdida de tiempo.

18...Dd6; o 18...Cxc3 son mejores.] **19.h5! Cxc3 20.hxg6 hxg6 21.Txe6!! Ce5**
[Única] **22.Cxe5 Ae4 23.Txg6+! fxg6** [Si 23...Rh7 24.Dh3+-] **24.Ab3+ Rh7**
25.Dh3



25...Ah4? [El error decisivo. La mejor continuación era 25...Ce2+! y ahora falla 26.Rh1? Ah4 27.Cf7 Df6 28.Ag5 (28.Cg5+ Rxh6 29.Dxh4+ Rg7 30.Dh7+ Rf8 31.Dh6+ Re7+-) 28...Dxf2 29.Axh4 Axc2+ y las negras ganan. Tampoco es buena 26.Rh2?! Ah4 27.Cf7 Af5! (27...Df6 28.Ag5!) 28.g4 Dc7+ 29.Rg2 Ae6 con ventaja negra. Lo mejor es 26.Rf1 Ah4 27.Cf7 Axc2+! (Ahora 27...Af5 se contesta con 28.Dh2) 28.Rxc2 (28.Dxc2 tampoco es mala.) 28...Df6 29.Cg5+ Rxh6 30.Dxh4+ Rg7 31.Dh7+ Rf8 32.Dh6+ Re7 33.Ce4 y la posición aún no está clara.] **26.bxc3 Tc7** [26...Af5 27.g4 Ae6 28.Axe6 Txe6 29.Cf3 Txc3 (29...Rxh6 30.g5+) 30.Ag5 es también ganador para las blancas.] **27.Cf7 Txf7 28.Axf7 Af5 29.Dh2 Te2 30.Ae3 Rg7 31.Ac4 Tc2 32.Df4 1-0**

Otro tipo de ataque se realiza con el paso de la torre por la tercera fila, como ocurre en la siguiente partida:

Keene,R - Miles,A Hastings 1976

1.Cf3 Cf6 2.c4 c5 3.Cc3 Cc6 4.e3 e6 5.d4 d5 6.cxd5 Cxd5 7.Ad3 cxd4 Es mejor retrasar un poco este cambio para que las blancas tengan más dificultades en desarrollar su alfil de casillas negras.. **8.exd4 Ae7** [8...Ab4 es la alternativa.] **9.0-0 0-0 10.Te1 Cf6** Preparando ...b6. [10...b6 directamente falla a causa de 11.Cxd5 Dxd5 (11...exd5 12.Axh7+ Rxh7 13.Dc2+) 12.Ae4 Dd6 13.Dc2] **11.Ag5** Esta jugada puede ser algo prematura, ya que con un eventual ...Cd5 las negras ofrecen cambios de piezas. [11.a3 es la continuación más usual.] **11...Cb4?!** [11...b6 es mejor. La jugada de la partida facilita que las blancas coloquen su caballo en e5 para iniciar un peligroso ataque.] **12.Ab1 b6 13.Ce5 Ab7**



14.Te3! con la amenaza 15.Axf6 Axf6 16.Axh7+ Rxh7 17.Dh5+ Rg8 18.Th3.
14...g6 [No vale 14...Cg4 15.Axe7 Cxe3 16.Axh7+] **15.Tg3 Tc8?!** [Después de

esta jugada, bastante natural por cierto, el ataque blanco se desarrolla de modo forzado. Había que jugar 15...Cc6 16.Ah6 Dxd4 17.Dxd4 Cxd4 18.Axf8 Rxf8 y un peón por la calidad, más la pareja de alfiles, ofrecen a las negras una partida aceptable.] **16.Ah6 Te8 17.a3 Cc6**



18.Cxg6! hxg6 19.Axg6 fxg6 [No hay nada mejor, por ejemplo: 19...Ad6 20.Axf7+ Rxf7 21.Tg7+ Rf8 22.Df3. O 19...Af8 20.Ac2+ Rh8 21.Axf8 Txf8 22.Dd2 Cg8 23.Th3+ Rg7 24.Df4 con ataque decisivo.] **20.Db1 Ce5 21.dxe5 Ce4 22.Cxe4 Rh7 23.Cf6+ Axf6 24.Dxg6+ Rh8 25.Ag7+ Axg7 26.Dxg7# 1-0**

El cambio en d5 para lograr un final favorable.

Una posibilidad que las blancas no deben despreciar, es el cambio de la pieza bloqueadora en d5 para obligar al negro a tomar con peón. De este modo se produce una posición donde ambos bandos poseen un peón central aislado. Bajo ciertas circunstancias, ello puede favorecer al blanco, por ejemplo con más desarrollo, lo que permite controlar líneas importantes. El ejemplo clásico es el siguiente:

Botvinnik,M - Alekhine,A AVRO Amsterdam, 1938

1.Cf3 d5 2.d4 Cf6 3.c4 e6 4.Cc3 c5 5.cxd5 Cxd5 6.e3 Cc6 7.Ac4 cxd4 8.exd4 Ae7 9.0-0 0-0 10.Te1 b6?! [Como demuestra Botvinnik, esta jugada es débil. En todo caso, antes debía cambiarse en c3, por ejemplo: 10...Cxc3 11.bxc3 b6. 10...Af6 es probablemente la continuación más sólida.]



11.Cxd5! exd5 12.Ab5 Ad7? [Tras esto las blancas obtienen una ventaja duradera. Era necesario 12...Ab7 13.Da4 Dd6] **13.Da4! Cb8** [No hay más remedio que conformarse con esta retirada, pues tras 13...Tc8 14.Af4 las negras no tienen buena defensa contra la amenaza Tc1.] **14.Af4 Axb5 15.Dxb5 a6 16.Da4** [Ahora las perspectivas del Cb8 son muy tristes. **16...Ad6 17.Axd6 Dxd6 18.Tac1 Ta7 19.Dc2! Te7** [Tampoco es mejor 19...Cd7 20.Dc6 Dxc6 21.Txc6 con ventaja de las

blancas.] **20.Txe7 Dxe7 21.Dc7 Dxc7 22.Txc7** Las blancas están claramente mejor. Para las negras es muy difícil sacudirse la presión. **22...f6! 23.Rf1** [Sería un grave error 23.Tb7? Tc8! ocupando la columna.] **23...Tf7 24.Tc8+ Tf8 25.Tc3! g5 26.Ce1** [Las blancas pretender llevar este caballo a e3. **26...h5** [Después de 26...h6 27.Cc2 Rf7 28.Ce3 Re6 las blancas establecerían un bloqueo con la jugada 29.g4 Precisamente eso es lo que pretenden evitar las negras con su última jugada, pero ahora surgen nuevas debilidades.]



27.h4!! Cd7 [27...gxf4 28.Cf3 es claramente malo para las negras. 27...Rf7 era tal vez la mejor opción, aunque tras 28.hxg5 fxg5 29.Cf3 Rf6 30.Ce5 la ventaja blanca es clara.] **28.Tc7 Tf7 29.Cf3! g4 30.Ce1 f5 31.Cd3 f4 32.f3** [32.Cb4 también era bueno, ya que ganaba el peón. Pero las blancas no se precipitan. Las debilidades de las negras no se podrán sostener.] **32...gxf3 33.gxf3 a5 34.a4 Rf8 35.Tc6 Re7 36.Rf2 Tf5 37.b3 Rd8 38.Re2 Cb8** Una celada ingeniosa, pero las blancas están atentas. **39.Tg6!** [Pero no 39.Txb6? Rc7 seguido de ...Cc6.] **39...Rc7 40.Ce5 Ca6 41.Tg7+** [41.Tg5 era también posible, pues si 41...Txg5? 42.hxg5 Rd6 43.g6 Re7 44.g7 ganando.] **41...Rc8 42.Cc6 Tf6 43.Ce7+ Rb8 44.Cxd5 Td6 45.Tg5 Cb4 46.Cxb4 axb4** El resto no ofrece demasiados problemas para las blancas. **47.Txh5 Tc6** [47...Txd4 48.Tf5 Rc7 49.h5 etc.] **48.Tb5 Rc7 49.Txb4 Th6 50.Tb5 Txh4 51.Rd3 1-0**

Posiblemente esta derrota le sirviese a Alekhine un año más tarde para desarrollar el plan en la siguiente partida:

Alekhine,A - Eliskases Buenos Aires, 1939

1.e4 c6 2.d4 d5 3.exd5 cxd5 4.c4 Cf6 5.Cc3 e6 6.Cf3 Ae7 7.cxd5 [7.Ad3 es otra posibilidad.] **7...Cxd5** [Esto es lo más habitual, para plantear la lucha contra el peón aislado. La alternativa 7...exd5 lleva a una posición simétrica donde las blancas mantienen una ventaja pequeña pero persistente, por ejemplo: 8.Ab5+ Cc6 (8...Ad7 9.Axd7+ Cbxd7 10.0-0 0-0 11.Af4) 9.Ce5] **8.Ab5+** [Generalmente se juega 8.Ad3 o 8.Ac4] **8...Ad7** [También es posible 8...Cc6 9.0-0 (9.Ce5 Ad7 10.Cxc6 bxc6=) 9...0-0 10.Te1 con una posición más libre para las blancas.] **9.Axd7+ Cxd7** [Esto permite el cambio en d5 que llevará a una posición simétrica, del tipo que estudiaremos, donde las blancas tendrán varios tiempos de ventaja que aprovecharán para colocar su caballo en e5. Era interesante 9...Dxd7!? 10.Ce5 Cxc3 11.bxc3 Dd5 (Si 11...Db5 12.c4 Da5+ 13.Ad2 Ab4 14.Tb1 y en vista de su mejor desarrollo, la posición favorece a las blancas.) 12.0-0 Cc6 13.Te1 con una posición jugable para ambos bandos.] **10.Cxd5 exd5 11.Db3 Cb6 12.0-0 0-0**



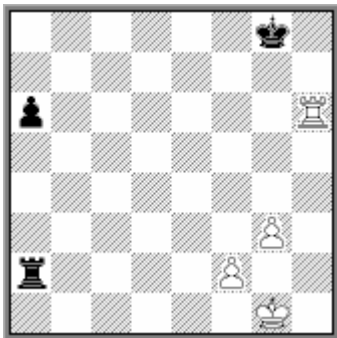
[Después de varias jugadas más o menos forzadas, se ha llegado a una posición donde las blancas tienen una molesta presión sobre algunas debilidades negras (d5 y b7) y el caballo negro está claramente peor colocado que su colega blanco. El alfil negro es algo mejor que el blanco pero este último está tan bien colocado en f4 que las negras deberán proponer el cambio. La ventaja es de las blancas y como veremos las negras tienen bastantes problemas para igualar] **13.Af4 Ad6 14.Axd6 Dxd6 15.Tfe1** [La columna abierta es muy importante, y las blancas no deben descuidarla] **15...Tac8** [Era interesante 15...Cc4 aunque las blancas no deben tomar en b7 sino jugar 16.Ce5!] **16.Tac1** [Lo mismo puede decirse de la otra columna abierta. Para las negras será muy difícil defenderse en las dos columnas] **16...h6?!** [Una imprecisión. Es lógico asegurar una salida al rey, pero en la presente posición es más fuerte hacerlo con 16...f6 que además cumple otra importante misión: quitar al caballo blanco la casilla e5, que es vital en estas posiciones] **17.Ce5**



[Ahora las blancas ya están amenazando a4 **17...Tc7 18.g3!** [No solo para abrir un escape al rey, sino para apoyar al caballo blanco en la casilla f4 para el caso que sea desalojado de e5] **18...Tfc8 19.Txc7 Txc7** [Si 19...Dxc7 20.Da3! a6 21.Da5 con ventaja blanca.] **20.Db5 Cd7** [Finalmente las negras han conseguido proponer el cambio de caballos, para expulsar el blanco de e5. Pero la posición con piezas mayores todavía presenta bastantes dificultades para las negras, por lo que resultaba preferible 20...Te7! 21.Da5 f6 22.Cg6 Txe1+ 23.Dxe1 Rf7 con buenas posibilidades de igualar.] **21.Cxd7 Txd7** [Tras 21...Dxd7 22.Te8+ Rh7 23.De2 con juego similar a la partida.] **22.Te8+ Rh7 23.h4!** [La idea es colocar este peón en h5 en el momento oportuno, cosa que las negras no pueden impedir fácilmente] **23...a6?** [Una jugada inútil, ya que la dama blanca igualmente quería ir a e2 para dominar la columna abierta. Tampoco valía 23...h5 24.De2 Dg6 (24...g6 25.Ta8 a6 26.De8+-) 25.Te5 Db1+ 26.Rh2 g6 27.Txh5+ gxh5 28.Dxh5+ Rg7 29.Dg4+ ganando. Pero 23...g6 era lo correcto, y si 24.De2 h5 con buenas posibilidades de defensa, ya que si 25.Ta8 Te7] **24.De2 Td8 25.Te7 Td7 26.Te5 g6**



[Intentando seguir con ...h5 pero naturalmente las blancas no dan tiempo. Tampoco servía 26...Dg6 27.h5 Db1+ 28.Rg2 Dxa2 debido a 29.Dc2+ g6 30.Dc8 con clara ventaja.] **27.h5! Df6 28.De3 Td6** [Las negras intentan 29...Te6 que igualaría bastante el juego, pero con las debilidades que deben defender, no tendrán las manos libres para eso.] [Si 28...b5 29.hxg6+ Dxc6 (29...fxg6 30.Te6) 30.Df3±] **29.Db3 Tb6** [No es suficiente 29...b5 30.Txd5 Te6 31.Dd1] **30.hxg6+ Dxc6** [Si 30...fxg6? 31.Dxd5+-] **31.Dxd5 Txb2 32.Tf5 Tb5?** [El error decisivo. El final que sigue está perdido. Había que jugar 32...Rg8! con una defensa más tenaz] **33.Txf7+!** [Pero no 33.Dxf7+ Dxf7 34.Txf7+ Rg6= y las negras tienen mucha resistencia] **33...Rg8 34.Tf6+ Rh7 35.Txc6 Txd5 36.Tb6 Txd4 37.Txb7+ Rg8 38.Tb6 Ta4 39.Txh6 Txa2**



En general este tipo de finales se ganan con facilidad, salvo que el peón negro esté muy avanzado, lo que aquí no ocurre. **40.Rg2 a5 41.Ta6 a4 42.Ta7 a3** [Ahora el peón ha conseguido avanzar, pero mientras las blancas han logrado la posición ideal para su torre y el triunfo es fácil. **43.g4 Rf8 44.g5 Rg8 45.Rg3 Ta1 46.Rg4 Tg1+ 47.Rf5 Tg2 48.f4 a2 49.Rg6** [49.Rf6 y 49.g6 ganan igualmente.] **1-0**

El ideal para las blancas, tras el cambio en d5, es llegar a una posición con el caballo contra el alfil malo de las negras, pero es importante eliminar los alfiles de casillas negras, como ocurre en la siguiente partida:

Lilienthal,A - Bondarevsky,I URS-ch12 Moscú, 1940

1.e4 e6 2.d4 d5 3.Cd2 dxe4 4.Cxe4 Cd7 5.Cf3 Ae7 6.Ad3 Cgf6 7.Cxf6+ Axf6 [7...Cxf6 es más natural.] **8.O-O c5 9.c3 cxd4 10.cxd4 O-O 11.Dc2 g6 12.Af4 Cb6 13.Ac7 De7** Posiblemente 13...Dd7 para continuar con 14...Cd5 fuese más fuerte. **14.Ae4 Cd5** No se ve otra forma de completar el desarrollo, pero jugar antes 14...Ag7 hubiera sido preferible.



15.Axd5 Este cambio lleva a una posición donde el caballo será más fuerte que el alfil, pero la siguiente jugada es importante. **15...exd5 16.Ae5!** La clave. De otro modo las negras mantendrían la pareja de alfiles. Además las blancas se deshacen de su alfil malo. **16...Af5 17.Axf6 Dxf6 18.Db3 Ae4 19.Ce5** Desde luego la ventaja de las blancas no es demasiado grande, pero sus amenazas son cada vez más molestas: Cd7, Dxb7 y f3. **19...Db6 20.Dxb6 axb6 21.Tfc1** [21.Cd7 Tfd8 22.Cxb6 Ta6 perdería el caballo.] **21...Tfc8 22.a3 Af5 23.g4 Ae6**



24.h3 [24.f3 era algo mejor, así se podría responder a 24...Txc1+ 25.Txc1 Tc8 26.Txc8+ Axc8 con 27.g5 y la posición de las negras es claramente inferior. Ahora en cambio las negras podrían haber cambiado torres, aunque la jugada de la partida no es mala.] **24...f6 25.Cd3 g5 26.f3 Rf7 27.Rf2 Re7 28.Re3 Rd6?** [Las negras no se aperciben del verdadero peligro. Debieron jugar 28...h5! con lo que se evitaba la continuación que ahora seguirán las blancas.] **29.Txc8 Txc8 30.h4! h6** [30...gxh4 31.Th1 f5 32.g5 sería aun peor.] **31.hxg5 hxg5 32.Th1** Ahora la torre ocupa la columna abierta más importante y los peones en f6 y b7 se convierten en objetivos de ataque. **32...Te8 33.Rd2 Ad7 34.Th6 Tf8 35.Ce1 Re7 36.Cc2 Tf7 37.Ce3 Ae6 38.Rc3 Rd6 39.Rb4 Ad7 40.Cf5+** [Aprovechando que las negras no pueden cambiar en f5 **40...Rc7** [40...Axf5 41.gxf5 Rc6 42.a4 Tf8 43.Th7 Td8 44.Tf7 Td6 45.b3 b5 46.a5 b6 47.a6 ganando.] **41.a4 Ae6 42.Cg3 Ad7 43.Ch5 f5 44.Cf6** Con esto se gana un peón y la partida queda decidida. **44...fxg4 45.Cxd5+ Rb8 46.fxg4 Axd4 47.Cxb6 Tf2 48.b3 Ad1 49.d5 Rc7** [49...Tf3 50.d6 Txb3+ 51.Ra5 y las negras quedan en red de mate] **50.a5 Td2 51.Th7+ Rb8 52.d6!** Un bonito detalle final. Si las negras toman el peón sigue mate en dos, empezando con Th8+ **52...Td4+ 53.Rc5 Th4 54.d7 Rc7 55.d8D+ Rxd8 56.Td7+ 1-0**

Para las negras, es mejor conservar alguna pieza menor, además del pasivo alfil de casillas blancas, ya que de lo contrario es final es bastante inferior, como hemos visto. La siguiente partida lo corrobora:

Gligoric,S - Eliskases,E
Buenos Aires, 1960

1.e4 d5 2.exd5 Cf6 3.c4 c6 4.d4 cxd5 5.Cc3 e6 6.Cf3 Ae7 7.cxd5 Cxd5 8.Ad3 O-O 9.O-O Cc6 10.Te1 Af6 [Una de las mejores continuaciones para las negras.] **11.Ae4 Cce7** [Esta es una de las ideas de 10...Af6. El inconveniente es que cede el control de la casilla e5.] **12.Ce5 Ad7?! [En vista del cambio que seguirá, es posible que esta jugada pueda criticarse. Merecía atención la directa 12...g6] 13.Dd3 g6**



14.Ah6 Ag7 15.Axg7 Rxg7 16.Cxd5 Cxd5?! [En el final que seguirá las negras tienen una tarea difícil. Deben conservar al menos uno de los caballos y por ello era necesario 16...exd5. Es posible que a las negras no les agradase 17.Cxd7 Dxd7 18.Af3 seguido de Te5.] 17.Axd5! exd5 18.Db3



[Un buen caballo contra un alfil limitado a la defensa del peón d5. La ventaja blanca, aunque no muy grande, es duradera.] **18...f6** [Esto crea más debilidades, pero las negras tenían que expulsar el fuerte caballo blanco. 18...Ac6 19.Tac1 es muy pasivo.] **19.Cd3 Af5** [19...Ac6 20.Cc5 ganando un peón.] **20.Dxb7+ Tf7 21.Da6 Tb8 22.Te2 Axd3 23.Dxd3** y las blancas se han quedado con un peón de ventaja, que impusieron en el final. **23...Da5 24.h3 Tb4 25.b3 Db6 26.Td1 a5 27.De3 a4 28.Td3 axb3 29.axb3 Tb7 30.De8 Txb3 31.Te7+ Txe7 32.Dxe7+ Rg8 33.Txb3 Dxb3 34.Dxf6 Db1+ 35.Rh2 Db8+ 36.f4 De8 37.De5 Df7 38.g4 h6 39.f5 gxf5 40.gxf5 Rh7 41.Rg3 Db7 42.Rf4 Dc6 43.De7+ Rh8 44.Re5 Dc1 45.f6 De3+ 46.Rd6 Da3+ 47.Re6 Dxh3+ 48.Rf7 1-0**

En la siguiente posición, el cambio en d5 elimina además un buen defensor del enroque negro y las blancas pueden decidir la partida sin llegar al final:

Srokowski - Staic
Pancevo 1993



Las negras están atacando el peón b2 y solo necesitan jugar ...Ad7 y Ac6 para lograr una posición satisfactoria. Pero las blancas se anticipan a este plan, aprovechando que el caballo en d5 no está apoyado por las demás piezas. **1.Ae4! Ad7 2.Ce5 Dc7** [Si 2...Ac6 3.Axd5 exd5 (3...Axd5? 4.Cd7) 4.Cg4 con juego similar a la partida.] **3.Tac1 Ac6 4.Axd5 exd5 5.Cg4** Las blancas comienzan el ataque, aprovechando que las casillas negras del enroque están debilitadas y las piezas negras se encuentran mal colocadas para defenderlas. **5...h5** [El peón d5 no puede defenderse. Si 5...Af4 6.Cf6+ Rg7 7.Cxd5 Axd2+ 8.Rh1 Dd6 9.Af6+ con ataque ganador.] **6.Cf6+ Rg7 7.De3! Tfd8 8.Te1** Cortando el escape del rey negro por la columna "e" y planteando amenazas como 9.Ah6+ o también 9.Cxh5 gxh5 10.Af6+ Rxf6 11.Dh6+ etc. **8...Rh8 9.Cxh5! f5** [Ya no hay defensa. Si 9...gxh5 10.Af6+ Rh7 11.Dg5 Af8 12.Dxh5+ Ah6 13.Te7] **10.Cf6 1-0**