

## EL SACRIFICIO POSICIONAL DE CALIDAD

### Presentación

Este pack de estrategia trata de un recurso relacionado con la entrega de una torre a cambio de una pieza mayor, obteniendo como contrapartida una compensación posicional y en algunos casos también un peón.

Debido a que generalmente se establece que una torre vale, materialmente, algo más que una pieza menor y un peón, pero menos que una pieza menor y dos peones, el equivalente material exacto, al menos en teoría, sería de una pieza menor y un peón y medio. Pero, dado que no existe la medida de medio peón, y que en todo caso se trata de una medida pequeña, es posible compensar tal diferencia con alguna ventaja posicional apreciable. Estamos hablando pues, de sacrificios donde la motivación principal no es el cálculo de las variantes que siguen a la combinación, sino de la valoración de la posición resultante.

$$| = \text{¥} + \text{§} \text{ i?}$$

En este pack veremos ejemplos de los diferentes tipos de compensación que pueden obtenerse con el sacrificio de calidad. Estudiamos casos donde la pieza menor que lucha contra la torre es un caballo y otros donde es un alfil, analizando las diversas situaciones en que dicha pieza resulta igual o superior a una torre. También veremos casos donde por la calidad se consigue una compensación parcial de un peón y otros donde no se recibe ese material. Los ejemplos expuestos servirán para desarrollar una especie de comprensión posicional de esas situaciones de modo que podamos valorar esos sacrificios y decidir las posiciones donde están justificados.

**Queda prohibida terminantemente la reproducción total o parcial por cualquier medio o soporte del contenido de esta publicación.**

**Derechos reservados EDAMI 2004-2006**

<b>EL SACRIFICIO POSICIONAL DE CALIDAD.....</b>	<b>1</b>
<b>Presentación.....</b>	<b>1</b>
<b>Introducción. Sacrificios verdaderos y simulados.....</b>	<b>4</b>
<b>El valor de la torre frente a la pieza menor. ....</b>	<b>5</b>
Lasker,E - Janowski,D Paris m(2), 1909.....	5
Benko,P - Keres,P Piatigorsky Cup Los Angeles, 1963.....	6
Ubilava,E - Timoschenko,G USSR, 1974.....	7
<b>La compensación por la calidad. ....</b>	<b>8</b>
Padevsky,N - Botvinnik,M Moscú, 1956.....	8
Althausen - Simagin Ch URSS. Moscú, 1943.....	10
Kuzmin,G - Groszpeter,A Kusadasi op, 1990.....	10
<b>La compensación posicional por la calidad. ....</b>	<b>12</b>
<b>Compensación en la estructura de peones ..... 12</b>	<b>12</b>
Ravinsky,G - Simagin,V Moscú, 1947.....	13
Ravinsky,G - Simagin,V Moscú, 1957.....	13
Donchev – Lukov. Bulgaria, 1982.....	15
Rog – Barcza Budapest, 1946.....	16
Ezmaikov - Keene,R Correspondencia URSS-GB, 1967.....	16
Bednarski, J – Tolush, A Varsovia, 1961.....	18
Klovan,Y - Shabalov,A Riga, 1983.....	18
<b>Un fuerte alfil como compensación..... 20</b>	<b>20</b>
Mieses, J – Capablanca, JR Berlin, 1913.....	20
Panov, V – Simagin, V Moscú, 1943.....	22
Liublinski, V – Simagin, V URSS, 1939.....	24
Byvshev, V – Tolush, A Leningrad ch. 1954.....	24
Bondarevsky, I - Mikenas, V Ch URSS Moscú, 1950.....	26
Troianescu,O - Petrosian,T Bucarest, 1953.....	27
Petrosian,T - Sosonko,G Tilburg, 1981.....	29
<b>Un caballo en un punto fuerte como compensación. .... 30</b>	<b>30</b>
Breyer,G - Tarrasch,S Mannheim, 1914.....	30
Kasparov,G - Shirov,A Horgen, 1994.....	31
Karjakin,S - Radjabov,T Cto de Europa. Varsovia 2005.....	33
Razuvaev,Y - Tiviakov,S Rostov, 1993.....	35
Polugaevsky,L - Petrosian,T URSS-ch50 Moscú, 1983.....	37
Reshevsky,S - Petrosian,T Zurich, 1953.....	38
Petrosian,T - Gligoric,S Varna ol, 1962.....	39
Karpov,A - Andersson,U Milano, 1975.....	41
<b>Peones pasados como compensación ..... 43</b>	<b>43</b>
Steinitz,W - Chigorin,M Cto. Mundial. La Habana (20), 1892.....	44
Anand,V - Kasparov,G Cto Mundial PCA. New York (9), 1995.....	44
Spassky,B - Petrosian,T Cto Mundial Moscú (11), 1969.....	45
Ljublinsky,V - Botvinnik,M Moscú, 1943.....	48
Selezniev,A - Alekhine,A Triborg, 1921.....	50
Alekhine,A - Flohr,S Nottingham, 1936.....	51
Balogh,T - Istratescu,A Zonal Krynica, 1998.....	51
<b>Otras compensaciones posicionales. .... 54</b>	<b>54</b>
Spassky,B - Petrosian,T Cto Mundial Moscú (7), 1966.....	54

Bronstein - Stahlberg Budapest, 1950 .....	55
Mayet - Anderssen,A Berlin, 1855.....	57
Bondarevsky,I - Kotov,A URS-ch Moscú, 1948 .....	58
Shabalov,A - Makarov,M Podolsk, 1989.....	59
Dubinin – Novotelnov URSS, 1949 .....	60
Espig,L - Kovacevic,V Ybbs, 1968.....	60
Jussupow,A - Velikov,P Bulgaria, 1981 .....	61
Stein,L - Parma,B Lvov, 1962 .....	62
Krasenkow,M - Rozentalis,E POL-chT Krynica, 1997 .....	62
Bologan,V - Rozentalis,E Belfort, 1998 .....	63
Bauer,C - Petrov,J Cto Europa Junior. Vejen, 1993.....	63
<b>El sacrificio de calidad con fines defensivos. ....</b>	<b>64</b>
Portisch,L - Petrosian,T San Antonio, 1972.....	64
Maroczy,G - Rubinstein,A Karlsbad , 1907.....	65
Martin Gonzalez,A - Dolmatov,S Barcelona, 1983 .....	67
Lilienthal,A - Ragozin,V Moscú, 1935 .....	69

## Introducción. Sacrificios verdaderos y simulados.

El gran maestro austriaco Rudolf Spielmann, contemporáneo de Alekhine y Capablanca, fue un reputado jugador de ataque y autor también de un excelente libro titulado *"El arte del sacrificio en ajedrez"* donde clasificaba los sacrificios en dos tipos: verdaderos y simulados.

Ese concepto nada tiene que ver con la corrección o brillantez de tales sacrificios. La idea de Spielmann era que si un jugador sacrifica, por ejemplo, su dama y de forma forzada consigue dar mate a su adversario en tres o cuatro jugadas, podemos decir que se trata de una brillante combinación o de un sacrificio temporal de material, pero que al cabo de pocas jugadas se obtiene la restitución de material o la ganancia de la partida, de modo que en realidad el jugador no ha sacrificado realmente nada, ya que todo era una cuestión de cálculo y no un sacrificio verdadero. Tales sacrificios son los que Spielmann encuadra en la categoría de sacrificios simulados.

Lo que él consideraba verdaderos sacrificios eran aquellos donde el cálculo de variantes no juega un papel fundamental, o al menos no el único. Si un jugador sacrifica un peón, por ejemplo, y obtiene un buen ataque, aunque el análisis de las posibles variantes no le lleva a la conclusión de que recuperará su peón de modo forzado, sino que el ataque obtenido no podrá ser rechazado en pocas jugadas y que la posición final de sus análisis le resulta, en su opinión, satisfactoria, estamos en presencia de un verdadero sacrificio.

Así pues en los sacrificios simulados, todo es una cuestión de cálculo de variantes. El jugador que lo realiza lo tiene, en principio, todo calculado y por ello no existe ningún riesgo, aunque en la práctica existe, desde luego, el riesgo de equivocarse en los cálculos y omitir alguna defensa del adversario. Pero básicamente el sacrificio no deja nada a la improvisación futura y si sus cálculos son correctos el sacrificio también lo es.

Pero en los sacrificios verdaderos, el cálculo de variantes no lleva a una conclusión forzada a cerca de la corrección o no del mismo. Aunque dicho cálculo es necesario, para comprobar que no exista una línea forzada que desbarate las intenciones del atacante, las posiciones a las que dicho cálculo lleva no pueden valorarse desde un puro aspecto material. El jugador se basa en conceptos posicionales y en su intuición para decidir si la compensación resulta suficiente. Existe riesgo en el sacrificio pues, aunque los cálculos realizados sean correctos y no haya omitido ninguna réplica de su rival, la valoración de la posición resultante puede ser equivocada y la compensación obtenida puede ser insuficiente, lo que le resultará desventajoso.

En la moderna terminología hablamos de sacrificios posicionales, pues la compensación que se obtiene no es ni un mate forzado o la recuperación del material (en cuyo caso estaríamos hablando de sacrificios simulados) sino ciertas ventajas intangibles, ventajas posicionales, como podrían ser un mejor desarrollo, una superior estructura de peones, un importante debilitamiento del enroque adversario y buenas posibilidades de ataque sobre el mismo, etc...

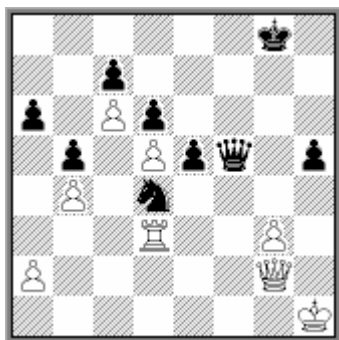
También es significativo que este tipo de sacrificios posicionales sean de pequeño valor material. Es evidente que, con el fin de forzar el mate, cualquier sacrificio de material resulta conveniente. Pero en poquísimas ocasiones se podrá sacrificar la dama a cambio de ventajas de tipo posicional, a no ser que además se obtenga una importante contrapartida material (por ejemplo una torre y pieza menor).

## El valor de la torre frente a la pieza menor.

Es sabido que la torre vale más que una pieza menor. La diferencia de valor podría establecerse matemáticamente en un peón y medio, lo que significa que, independientemente de otros factores (que sin embargo, casi siempre son muy importantes) la torre vale más que una pieza menor y un peón, y menos que una pieza menor y dos peones.

Sin embargo, cuando sacrificamos la calidad (que es como se llama a la diferencia de valor entre la torre y el alfil o el caballo) a cambio de un peón, lo que en realidad estamos sacrificando es medio peón, lo que significa que fácilmente se podrían conseguir compensaciones posicionales adecuadas.

Además, no siempre la torre resulta más fuerte que una pieza menor. En algunas posiciones donde no existen columnas abiertas su actividad puede verse bastante reducida de modo que esa superioridad no sea real. Tarrasch afirmaba que un caballo centralizado, bien protegido por un peón, y que no pueda ser desalojado por los peones adversarios, no era inferior a una torre, especialmente cuando no existen columnas abiertas. La siguiente es una de esas posiciones:



**Lasker,E - Janowski,D**  
**Paris m(2), 1909**

La posición del caballo negro es muy fuerte y la torre blanca no tiene buenas casillas para desarrollar su acción, ya que capturar el peón de a6 la alejaría peligrosamente de la defensa, por ejemplo: 54.Ta3 e4! 55.Txa6 Cf3 56.Ta3 e3! (con la amenaza ...Db1+) 57.Tb3 e2 y las negras ganan. Tampoco da resultado el intento de penetrar por la columna "f" mediante 54.Td1 pues sigue 54...Cf3 55.Tf1 e4 con la amenaza ...Dxd5 y ya no es posible 56.Td1 e3. Podemos afirmar que el caballo es tan fuerte como la torre y en vista de que las negras tienen un peón más, sus perspectivas deben ser consideradas como preferibles. En la partida las blancas jugaron **54.Te3** y tras **54...Db1+ 55.Rh2 Dxb4** las negras ya han ganado un segundo peón. El intento de abrir columnas con 56.g4 fue acertadamente contrarrestado mediante **56...h4 57.Rh3 Dc4 58.De4 Rg7 59.Rxh4 Df1** [Más fuerte que la ganancia de otro peón con 59...Dxa2 que daría ocasión a las negras de plantear algunas amenazas con 60.Rg5] **60.a3 a5 61.Rg3 Dg1+ 62.Rh3 Df2 63.g5 b4** [Y ahora el peón pasado en el flanco de dama desviará la atención de las piezas blancas] **64.axb4 axb4 65.Rg4 Dg1+ 66.Rh5 Dh2+ 67.Rg4 b3 68.Te1 Dc2 69.Rh5** [si 69.Dxc2 bxc2 70.Tc1 e4 y las blancas no pueden hacer nada, pues si 71.Te1 Ce2] **69...Dxe4 70.Txe4 Cc2 71.Txe5** [Un intento desesperado, aunque insuficiente] **71...b2** [En realidad las negras podían tomar la torre 71...dxe5 72.d6 b2 73.dxc7 b1D 74.c8D pues 74...Dh1+ fuerza el mate: 75.Rg4 Ce3+ 76.Rg3 Dg2+ 77.Rh4 Df2+ 78.Rh3 Df3+ 79.Rh4 Cg2#. Pero la jugada de la partida gana

también] **72.Te7+ Rf8 73.Txc7 b1D 74.Tc8+ Re7 75.Tc7+ Rd8 76.Td7+ Re8 77.Txd6 Cd4 0-1**

En esta partida, el peón pasado en la columna "e" fue un factor claramente favorable al negro, pero incluso sin el peón pasado, la valoración de Tarrasch resulta acertada, como se ve en la siguiente posición:



**Benko,P - Keres,P**  
**Piatigorsky Cup Los Angeles, 1963**

**18...Txe3! 19.fxe3 De8 20.Dc2** [El peón no se puede mantener por mucho tiempo. Si 20.Rf2 De4] **20...Dxe3+ 21.Rh1 Ce5 22.Tf1 Te8 23.Tf4 f6**



En la presente posición, el caballo resulta inexpugnable y no es inferior a las torres blancas, cuya actividad está bastante reducida por la falta de columnas abiertas. Las negras tienen ventaja. **24.De4** [Las blancas buscan el cambio de damas, confiando en su calidad de ventaja, pero esto no resolverá sus problemas ya que perderán alguno de sus peones débiles. Posiblemente fuera mejor 24.a4!? intentando abrir alguna columna con un eventual a5. Por otro lado, la maniobra 24.Te4 Df2 25.Td1 podría ser contrarrestada con 25...Df5 o 25...Te7 26.Tf4 De3 27.Te4 Dg5] **24...Cg6! 25.Dxe3 Txe3 26.Txd7** [Devolviendo la calidad para buscar la salvación en el final de torres. En caso de 26.Tf3 Txe2 27.Txd7 Ce5 28.Td8+ Rf7 la ventaja negra es muy clara, mientras que la pasiva 26.Tf2 Ce5 no es nada prometedora, ya que las negras siguen con ..Rf7 y Re6 tras lo cual pueden empezar a capturar los débiles peones blancos] **26...Cxf4 27.gxf4 Txe2 28.Txa7 Tf2!** Evitando f4-f5 que daría algunas esperanzas al blanco. **29.Tb7 Txf4 30.Txb6 Txc4 31.Tb3** Las negras no solo tienen un peón de ventaja, sino una posición más activa. La victoria no presenta demasiados problemas. **31...Rf7 32.Rg2 g5 33.Rf3 Re6 34.Ta3 h5 35.Re2 Th4 36.Ta6+ Re5 37.a4 c4 38.Tc6 Txh2+ 39.Re3 Th3+ 40.Rd2 Td3+ 41.Rc2 h4 42.Txc4 Td8 0-1**



Más claro aún es el ejemplo de la siguiente partida, donde las blancas sacrifican la calidad pero resulta evidente que en la posición obtenida la torre encerrada es muy inferior al alfil:

**Ubilava,E - Timoscenko,G**  
**USSR, 1974**

**1.e4 c5 2.Cf3 Cc6 3.Ab5 e6 4.O–O Cge7 5.Cc3 a6** [Esta jugada no resulta del todo necesaria, ya que la intención de las blancas es, de todas formas, cambiar su alfil. Merece consideración 5...Cd4 ] **6.Axc6 Cxc6 7.d4 cxd4 8.Cxd4 d6** [Menos precisa es 8...Ae7 9.Cxc6 bxc6 10.e5!] **9.Cxc6 bxc6 10.Dh5** [Es más habitual jugar 10.Dg4 pues en tal caso las negras tienen más problemas para desarrollar su flanco de rey y deben jugar 10...h5!] **10...g6?** [Ahora esta jugada no es necesaria. Era más natural 10...Ae7 ] **11.Dh3 Tb8** [Mejor era 11...e5 ] **12.Td1** [Ahora la debilidad del peón d6 comienza a pesar] **12...Ag7 13.Dg3 Ae5** [Si 13...e5 14.Dd3]



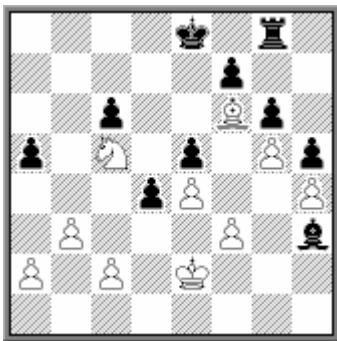
**14.Dxe5! dxe5 15.Txd8+ Rxd8 16.Ag5+ Re8** [Si 16...Rc7 17.Af6 seguido de Axe5+ recuperando la calidad ventajosamente. De todas maneras, tal vez ésta fuese la mejor posibilidad para las negras, ya que ahora conservar la torre les va a servir de muy poco, como pronto veremos.] **17.Af6**



[A cambio de la calidad las blancas no han logrado ni siquiera un peón, pero la diferencia de actividad de sus piezas es notable. La torre negra de h8 no podrá intervenir en el resto de la partida] **17...Tg8 18.Td1** [Aquí podemos ver claramente el concepto del sacrificio posicional de la calidad. No es necesario calcular nada pues evidente que la posición blanca es ganadora a pesar del material de menos. De hecho, podríamos decir que son las blancas quienes verdaderamente tienen ventaja material] **18...Ad7** [Si 18...Ab7 seguiría, como en la partida, 19.Ca4] **19.Ca4 Tb4** [Tampoco sirve de mucho el intento de liberarse sacrificando un peón con 19...c5 20.Cxc5 Ab5 ya que después de 21.a4 el peón a6 no podrá defenderse por mucho tiempo y las negras siguen sin desarrollar su flanco de rey.] **20.Cc5 Td4 21.Txd4 exd4 22.h4!**



Una medida profiláctica importante. La única posibilidad que las negras tienen para activar su torre es mediante ...g5 y Tg6. La última jugada blanca evita eso, pues ...g5 sería respondida con h5 y la torre no puede salir. **22...e5 23.f3 Ae6** [Esto pierde sin lucha. La única forma de intentar liberarse era 23...g5 y si 24.h5 g4 ya que entonces si 25.Rf2 gxf3 26.gxf3 Ah3 pero con la simple 24.hxg5 las negras no llegan a tiempo de liberar su torre antes de que la partida se decida en el otro flanco.] **24.b3 a5 25.g4!** [Ahora, incluso la desesperada reacción indicada en el comentario anterior, ha quedado impedida] **25...h5** [Si 25...g5 26.h5] **26.g5 Ah3 27.Rf2 Tf8 28.Re2 Tg8**



[Las negras no pueden hacer absolutamente nada y solo les queda esperar a que las blancas logren un decisivo peón pasado en el flanco de dama.] **29.a4 Tf8 30.b4 axb4 31.a5 Ac8 32.Rd3!** [Las blancas no tienen ninguna prisa y esto es mucho más claro que 32.a6 Axa6+ 33.Cxa6 Rd7 y las negras pueden respirar.] **32...Tg8 33.Rc4** Las blancas toman el peón b y luego ganan la pieza y los peones e y d, logrando un triunfo sin problemas. Por ello las negras se rindieron. **1-0**

## La compensación por la calidad.

Como ya hemos comentado, al sacrificar la calidad es posible recibir una compensación material parcial de un peón. En tal caso, el sacrificio material es pequeño y no es necesario obtener una ventaja posicional importante para que la compensación material sea suficiente. La ganancia de un peón central y el debilitamiento de la estructura de peones adversaria pueden ser muy buena compensación y con este tema existen muchos ejemplos del sacrificio típico de la Defensa Siciliana donde las negras sacrifican la calidad en c3 para ganar el peón de e4 y doblar los peones blancos:

**Padevsky,N - Botvinnik,M**  
**Moscú, 1956**



**1.e4 c5 2.Cf3 Cc6 3.d4 cxd4 4.Cxd4 Cf6 5.Cc3 d6 6.Ac4 e6 7.O–O Ae7 8.Ae3 O–O 9.Ab3 Ca5?!** [Aunque logra la pareja de alfiles, esta jugada tiene un inconveniente importante, pues al apartar el caballo del centro se deja a las blancas obtener superioridad allí] **10.f4 b6 11.Df3?!** [Aquí la dama no está del todo bien, en la misma diagonal que ocupará a continuación el alfil negro. Los inconvenientes de la jugada 9 de las negras podían explotarse de un modo más efectivo con 11.e5! Ce8 (11...dxe5 12.fxe5 Ce8 13.Dh5) 12.f5! dxe5 13.fxe6 Cxb3 14.Cc6 Dd6 15.Dxd6 Axd6 16.axb3 Axe6 17.Cxa7 con clara ventaja] **11...Ab7 12.g4?** [Este ataque se realiza muy frecuentemente en posiciones similares, pero aquí no es acertado. En realidad, si las blancas consiguen jugar g5 obligando a la retirada del caballo negro, obtendrán muy buenas posibilidades de ataque con Dh5 y Tf3-h3. Pero con su siguiente jugada, las negras impiden tal cosa y demuestran que la jugada g4 fue prematura. Lo indicado era 12.f5 especialmente teniendo en cuenta que el caballo negro se ha alejado de la casilla e5] **12...Tc8! 13.g5** [Ya no hay vuelta atrás. En todo caso el peón de e4 no puede defenderse.]



**13...Txc3! 14.bxc3?!** [Aceptar la calidad de este modo es muy peligroso, ya que las blancas pierden su peón central y se abre la diagonal h1–a8. Era mejor 14.gxf6 Txe3 15.Dxe3 Axf6 aunque igualmente las posibilidades de las negras son preferibles gracias a su peón de ventaja, la pareja de alfiles y la debilidad del flanco de rey de las blancas, todo lo cual compensa sobradamente la calidad. Por ejemplo, una partida Rubesov, A - Borisenko, G. corresp 1960 siguió: 16.Tad1 Cxb3 17.axb3 a6 18.e5 dxe5 19.Cxe6 Dc8 20.Cxf8 Dc6 21.Rf2 Dg2+ 22.Re1 Ah4+ 23.Tf2 Af3 24.Td8 Dg1+ 25.Rd2 Dd1+ 26.Rc3 Dxd8 27.Txf3 e4 28.Th3 Af6+ 29.Rc4 Dc7+ 30.Rd5 Db7+ 31.Rd6 Rxf8 32.Txh7 Ae7+ 33.Re5 f6+ 34.Re6 Dc6+ 35.Rf5 Dc8+ 36.Rxe4 Dxc2+ 37.Rd5 Dxh7 0–1] **14...Cxe4 15.Dg4 Dc8!** [Evitando cualquier sacrificio en e6] **16.Tf3** [16.f5 e5 17.Cf3 Cxb3 18.axb3 Dxc3 19.Tae1 d5] **16...Cxb3 17.axb3 f5! 18.Dh4** [Si 18.gxf6 Txf6 19.f5 exf5 20.Cxf5 Af8 21.Ch6+ (21.Taf1 Tg6 22.Ch6+ gxh6) 21...Txh6 22.Dxc8 Tg6+ 23.Rf1 Axc8 24.Txa7 d5 y las negras ganan.] **18...e5 19.Th3 h6**



**20.Dh5** [Las blancas se embarcan en un ataque desesperado, pues de todos modos no pueden evitar pérdidas materiales. Pero las negras rechazan la ofensiva sin demasiadas dificultades.] **20...Dxc3 21.Td1 exd4 22.Ad2** [Otras

continuaciones no son mejores: 22.gxh6 dxe3 23.hxg7 Dxg7+; O 22.Axd4 Dxc2 23.gxh6 Cf6—+] **22...Dc6 23.gxh6 Cg5** [Este simple golpe decide la partida. Menos claro es 23...Cf6 24.Dg6] **24.Tg3 Dh1+ 25.Rf2 Ce4+0-1** [y las blancas abandonaron pues si 26.Re2 decide 26...Cvg3+ o también 26...Aa6+ ]

Estos sacrificios son muy típicos, pero a veces tienen unas características completamente distintas, como en el siguiente ejemplo:

**Althausen - Simagin**  
**Ch URSS. Moscú, 1943**

**1.e4 c5 2.Cf3 d6 3.d4 cxd4 4.Cxd4 Cf6 5.Cc3 g6 6.Ae3 Ag7 7.f3 0–0 8.Dd2 Cc6 9.g4 Cxd4 10.Axd4 Ae6 11.0–0–0 Da5 12.Rb1 Tfc8 13.h4?** [Había que jugar 13.a3 ]



**13...Txc3** [Aquí el sacrificio se va de las manos. Con el peón que ahora ganan las negras y el ataque resultante, la compensación sería más que suficiente, pero además resulta que las negras ganan de modo forzado, así que se trata en realidad de un sacrificio simulado, según la terminología de Spielmann. **14.Dxc3 Dxa2+ 15.Rc1 Axc3!** [Un detalle importante. Si las blancas no toman el alfil, las negras ya han ganado dos peones por la calidad.] **16.fxg4 Da1+ 17.Rd2 Cxe4+ 18.Re1 Cxc3 19.Txa1 Axd4 20.Ag2 Cb5** [Las negras tienen una clara superioridad material. El resto no presenta especiales dificultades.] **21.c3 Cxc3 22.bxc3 Axc3+ 23.Rf2 Axa1 24.Txa1 a5 25.Axb7 Ta7 0–1**

Este tipo de sacrificios, cuando las blancas están enrocadas en el flanco de dama, son además un excelente modo de contraataque y más adelante veremos otros ejemplos. Por supuesto, las blancas también pueden realizar sacrificios similares:

**Kuzmin,G - Groszpeter,A**  
**Kusadasi op, 1990**

**1.e4 c5 2.Cf3 d6 3.d4 cxd4 4.Cxd4 Cf6 5.Cc3 a6 6.Ae2 e5 7.Cb3 Ae7 8.0–0 0–0 9.Rh1 b5 10.Cd5 Cxd5 11.Dxd5 Ta7 12.Ae3 Ae6 13.Dd1 Td7 14.a4 b4 15.f4 Dc7 16.f5 Ac4 17.Axc4 Dxc4**



[Las blancas han obtenido una posición superior, aunque solo fuera por la debilidad de la casilla d5. Pero además están en disposición de iniciar un fuerte ataque mediante el sacrificio de la calidad, aunque en este caso no solamente no obtienen ningún peón a cambio, sino que previamente deben sacrificar uno] **18.f6 Axf6** [si 18...gxf6 19.Cd2 De6 20.Tf5 las blancas obtienen parecidas ventajas sin necesidad de sacrificar la calidad] **19.Txf6! gxf6 20.Dg4+ Rh8 21.Dh4 De6 22.Cd4!**



Un importante golpe que forma parte de la combinación y que debió ser calculado. Sin él sería difícil incorporar las piezas al ataque, pero ahora este caballo, que no puede ser tomado, ocupará una excelente casilla en f5 y la compensación posicional resulta evidente] **22...De7** [Evidentemente tras 22...exd4 23.Axd4 las negras no tendrían más remedio que sacrificar su dama por el alfil] **23.Cf5 De6 24.Tf1**



Las blancas tienen todas sus piezas en perfecta cooperación. La amenaza es 25.Tf3 y Th3 lo que no deja muchas opciones al negro. **24...d5 25.Cg7!! De7** [Si 25...Rg7 26.Ah6+ y no es posible 26...Rg8 27.Dg3+ mientras que si 27...Rh8 27.Axf8 Rg8 28.Ah6 f5 29.exf5 es ganador para el blanco. Pero ahora las blancas encuentran un elegante remate]



**26.Ac5! Dxc5 27.Ch5! 1-0** [Las negras se rinden ya que tras 27...Td6 28.Cxf6 Txf6 29.Dxf6+ Rg8 30.Tf3 el mate es inevitable, por ejemplo 30...Tc8 31.Dxf7+ Rh8 32.Df6+ Rg8 33.Tg3#]

Estos sacrificios podrían muy bien ser clasificados como combinaciones de ataque. La compensación posicional que se consigue con dicho ataque es tan grande que generalmente no tiene demasiada importancia si en el camino se obtiene un peón o no.

En los ejemplos siguientes examinaremos casos donde la compensación no es tan evidente y por tanto requiere una mayor precisión en la valoración de las posiciones resultantes.

## La compensación posicional por la calidad.

Además de la eventual ganancia de un peón a cambio de la calidad, la compensación posicional obtenida puede ser de muy diversas formas. En los ejemplos siguientes examinaremos algunas de las más frecuentes, aunque principalmente podríamos señalar tres:

- Debilitación de la estructura de peones adversaria
- Un fuerte alfil en una diagonal sin oposición
- Un fuerte caballo en una casilla invulnerable

En los dos últimos casos, por la torre se obtiene una pieza menor cuya gran actividad supone la principal compensación. Como siempre, el obtener además un peón de ventaja, ayuda a la compensación posicional, aunque no es imprescindible.

## Compensación en la estructura de peones

Hemos visto ya algún ejemplo donde con el sacrificio de la calidad típico de la Siciliana en la casilla c3, se consigue la ganancia de un peón y se doblan y aíslan dos peones blancos en la columna "c" que luego resultan muy difíciles de defender. Presentamos a continuación alguno más para ilustrar la estrategia que predomina en estas posiciones:

**Ravinsky,G - Simagin,V**  
**Moscú, 1947**

**1.e4 c5 2.Cf3 d6 3.d4 cxd4 4.Cxd4 Cf6 5.Cc3 g6 6.Ae2 Ag7 7.O–O O–O 8.Cb3 Cbd7 [8...Cc6 es más natural.] 9.Rh1 b6 10.f4 Ab7 11.Af3 Tc8 12.Ae3?!**



**12...Txc3! 13.bxc3 Cxe4** [A cambio de la calidad, las negras han ganado un importante peón central y destrozado la estructura de peones blancos en el flanco de dama. Difícilmente las blancas podrán mantener el peón de c3 durante mucho tiempo] **14.Ad4 e5 15.fxe5 dxe5 16.De1** [Las blancas buscan complicaciones, ya que la línea natural 16.Axe4 Axe4 17.Ae3 Dc7 no resulta satisfactoria.] **16...exd4 17.Axe4 Te8 18.Axb7 Txe1 19.Taxe1 dxc3**



[Ahora las negras ya tienen ventaja material. Las escaramuzas que siguen, aumentan más su ventaja] **20.Te3 h5! 21.Aa6 Ce5! 22.Txc3 Rh7 23.Th3 Dd5 24.Ad3 Rg8! 25.Te3 Ah6 26.Tg3 h4 27.Th3 Ag5 28.Ae2 a5 29.Cc1?** [Esto pierde una pieza, lo que termina la partida, pero está claro que las blancas están perdidas de todas formas.] **29...Axc1 0-1 [30.Txc1 Dd2]**

Curiosamente, los mismos protagonistas de la partida anterior, llegaron diez años más tarde a una posición similar:

**Ravinsky,G - Simagin,V**  
**Moscú, 1957**

**1.e4 c5 2.Cf3 d6 3.d4 cxd4 4.Cxd4 Cf6 5.Cc3 g6 6.Ae2 Ag7 7.O–O O–O 8.Ae3 Cc6 9.Cb3 Ae6 10.f4 Tc8** [Las negras no temen a f5, pues aunque perderán un tiempo con su alfil, les quedará la importante casilla e5 para su caballo. 10...Dc8 es la alternativa principal.] **11.f5 Ad7 12.g4** [Este ataque resultará más peligroso para las blancas que para su rival. 12.Rh1 es una posibilidad más sólida.] **12...Ce5** [Las blancas ya no tienen buena forma de evitar el sacrificio de calidad. La jugada que intentan en la partida no lo consigue.]



**13.Ad4** [Si 13.g5 seguiría igualmente el sacrificio 13...Txc3 14.bxc3 (14.gxf6 Txe3 15.fxg7 Rxg7 deja a las blancas muy mal y con desventaja material.) 14...Cxe4 con consecuencias no mejores que en la partida, por ejemplo: 15.fxg6 hxg6 16.De1 Cxc3 17.Ad4 Cxe2+ 18.Dxe2 Dc8 19.Tf4 Ac6 con clara ventaja de las negras. Fuglsang,F - Petursson,M. Copenhagen 1997; Durante mucho tiempo se recomendó 13.Cd2 sobreprotegiendo el peón e4, pero incluso así las negras pueden sacrificar la calidad: 13...Txc3 14.bxc3 Ac6 por ejemplo una partida Daniliuk,S - Malakhov,V. Cto de Rusia. Elista 1995 siguió 15.Af3? (era mejor 15.Axa7 Cxe4 16.Cxe4 Axe4 aunque las negras tienen buena compensación.) 15...Cxf3+ 16.Dxf3 d5! abriendo la gran diagonal blanca, lo que deja expuesto el rey blanco. Y tras 17.Ad4 dxe4 18.Dh3 las negras se impusieron rápidamente 18...Cxc4! 19.Axg7 Rxg7 20.Cxe4 Db6+ 21.Cf2 gxf5 y las blancas abandonaron.] **13...Txc3! 14.bxc3** [Esto no es muy consecuente con 13.Ad4. De todas formas tras 14.Axc3 Cxe4 15.Ad4 Ac6 las negras tienen suficiente compensación.] **14...Cxe4 15.Cd2 Cxd2 16.Dxd2 Ac6**



[Un peón de ventaja, mejor estructura de peones y la debilitada posición del enroque blanco, son suficiente compensación por la calidad. Las negras intentan jugar ...Da5 para Dd5.] **17.c4 Dc7 18.Tad1 b6 19.Tf2 Aa8**



[No solo para ganar el peón c4 (esta posibilidad siempre está en el aire, y las negras pueden retrasarla hasta el momento más favorable) sino sobre todo, para iniciar un ataque con ...Db7 en la gran diagonal. En realidad este fuerte alfil en una



diagonal donde no tiene oposición es otra de las compensaciones posicionales típicas del sacrificio de calidad, de la que luego veremos más ejemplos] **20.h3** [Para responder a 20...Db7 con 21.Rh2. Pero ahora las negras abren nuevas líneas de ataque.] **20...gxf5! 21.gxf5** [21.Txf5 Dc6] **21...Rh8 22.Rh2 Tg8 23.Tg1 Dc6**



[La amenaza es sencillamente 24...Af6, para cambiar el defensor de h1. La defensa de las blancas es muy difícil] **24.Dg5 De4 25.Ae3?** [Pierde de inmediato. 25.f6 exf6 26.Dd2 era la continuación que daba mayor resistencia.] **25...Cg4+** [25...Cf3+ era igualmente bueno.] **0-1**



**Donchev – Lukov.**  
**Bulgaria, 1982**

Las blancas acaban de jugar el agresivo avance de flanco g2-g4 y las negras lo contrarrestan con una típica entrega de calidad: **1...Txc3 2.bxc3 Cc5 3.Ac1 Da8** [con esto caerá el peón central a la vez que se presiona en la gran diagonal] **4.Dh3 Cfxe4 5.f5 e5 6.Cb3** [un poco mejor era 6.Cf3 para mantener piezas en el flanco de rey] **6...Cxd3** [sería peor 6...Cg5 7.Axg5 Axd3 8.f6] **7.cxd3 Cg5 8.Axg5 Axd3 9.Tf2 Dc8 10.Tc2 Dc6 11.Rf1 Aa8 12.Cd2 Axd2 13.Txd2 Dxc3** las negras han ganado dos peones y muy pronto ganaron la partida.

Aun sin las posibilidades de ataque en la diagonal blanca, en una fase más avanzada de la partida, la debilidad de los peones doblados en la columna "c" hace que uno de ellos termine por caer y al obtener dos peones por la calidad, el sacrificio ya queda materialmente justificado. El siguiente es un nuevo ejemplo:



**Rog – Barcza**  
**Budapest, 1946**

**19...Txc3 20.bxc3 Cxe4** [Las negras han ganado un peón y el de c3 pronto será expuesto a una fuerte presión] **21.Af3 Af6 22.Ab2 Ad5** [22...Aa8 era más sencillo] **23.Axe4?! [Esto facilita la tarea de las negras. Era más resistente 23.Tad1] 23...Axe4 24.Tf2 Tc8 25.Te2 d5 26.Rg1 g6 27.Ta2 Axc3 28.Axc3 Txc3** [con la ganancia de un segundo peón, la tarea es una simple cuestión de técnica] **29.Rf2 Rf8 30.Re1 Re7 31.Rd2 Tc4 32.Tb2 Rd6 33.g3 Td4+ 34.Rc1 Af3 35.Td2 Te4 36.Tb3 Ae2 37.Rb2 h5 38.Tc3 Ac4** [naturalmente las negras no permiten que las torres blancas puedan activarse] **39.Tf3 d4 40.Tdf2 Rd5 41.Td2 Te1 42.Tff2 Re4 43.f5 Re3 44.fxg6 fxg6 45.h3 e5 46.h4 Ae2 0–1**

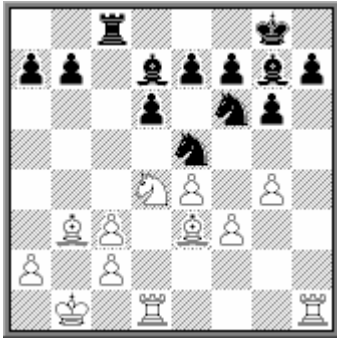
Una superior estructura de peones, aunque no se capture el peón central, puede ser, junto a un peón de más, suficiente compensación por la calidad. En la variante del Dragón de la Siciliana, las negras suelen obtener buenos resultados en finales como el de la siguiente partida:

**Ezmaikov - Keene,R**  
**Correspondencia URSS-GB, 1967**

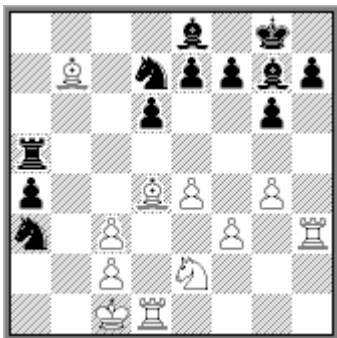
**1.e4 c5 2.Cf3 d6 3.d4 cxd4 4.Cxd4 Cf6 5.Cc3 g6 6.Ae3 Ag7 7.f3 Cc6 8.Dd2 0–0 9.Ac4 Da5 10.0–0–0 Ad7 11.h4 Tfc8 12.Ab3 Ce5 13.h5** [Este sacrificio de peón se ha jugado en muchas partidas, aunque también es posible prepararlo con 13.g4] **13...Cxb5 14.g4** [14.Ah6 es la continuación que se considera más fuerte] **14...Cf6 15.Rb1** [Esta modesta jugada no concuerda con la agresiva entrega de peón que las blancas acaban de realizar. Todavía era preferible 15.Ah6]



**15...Txc3!** [Ahora el sacrificio de calidad está plenamente justificado] **16.Dxc3** [Las blancas prefieren cambiar las damas, dado lo debilitado de la posición de su enroque, pero incluso en el final, las perspectivas negras son buenas] **16...Dxc3 17.bxc3 Tc8**



[A cambio de la calidad las negras tienen un peón de ventaja y una estructura más sana, sin debilidades atacables. Las torres blancas no pueden desarrollar mucha actividad y por ello cabe valorar la posición como ligeramente favorable a las negras.] **18.Rb2 a5 19.a3 a4 20.Aa2 Ae8** [Preparando la maniobra Cf6-d7-b6-c4] **21.Th3** Defiende "f3" y prepara el ataque sobre "h7" **21...Cfd7 22.Ce2 Tc6!** [Preparando otra vez ...Cb6. Al blanco no le conviene cambiar su Ae3 por un caballo, pues entonces sus casillas negras quedarían sin defensa y el negro obtendría la pareja de alfiles] **23.Ad5 Ta6 24.Axb7 Cc4+ 25.Rc1 Ta5 26.Ad4 Cxa3**



[Ahora las negras han conseguido un peón pasado, que resulta un nuevo factor favorable] **27.Ad5 Ce5 28.Tdh1 h6 29.Aa2 Tb5 30.Cf4 Rf8** [Defendiéndose contra la amenaza Axe5 seguido de Cxg6] **31.Cd3 Tb8 32.Cxe5 dxe5 33.Ae3 Cb5 34.Ad2 g5**



[Aunque el alfil en g7 parece condenado a tareas muy pasivas, las piezas blancas tampoco gozan de mucha actividad. Además, este alfil podría en el futuro jugarse a la diagonal f8-a3] **35.c4 Cd4 36.c3 Ce2+ 37.Rc2 Cf4 38.T3h2 a3 39.Ab3?** [Había que jugar 39.Axf4 aunque tras 39...Aa4+ 40.Rc1 exf4 las negras quedan mejor] **39...Aa4! 40.Axa4** [No 40.Tb1 a2] **40...Tb2+ 41.Rc1** [Si 41.Rd1 a2] **41...Cd3+ 42.Rd1 a2 43.Re2 Cc5! [Es peor 43...Tb1 44.Ac2] 44.Ta1 Cxa4** [44...Cxa4 45.Thh1 Cc5 46.Re3 h5! 47.gxh5 Ah6 ganando.] **0-1**

Estos sacrificios de calidad son uno de los más habituales recursos de las negras en la variante del Dragón. A continuación presentamos nuevos ejemplos:

**Bednarski, J – Tolush, A**  
**Varsovia, 1961**

**1.e4 c5 2.Cf3 d6 3.d4 cxd4 4.Cxd4 Cf6 5.Cc3 g6 6.Ae3 Ag7 7.f3 Cc6 8.Dd2 O-O 9.g4 Ad7 10.O-O-O Tc8 11.h4 Ce5 12.Ah6?!**



[Era preferible seguir con 12.h5. La jugada de las blancas, aunque parezca muy natural, tiene un inconveniente: con el siguiente cambio, las negras alejan la dama blanca para poder realizar el típico sacrificio de calidad. Aunque esta vez, de momento, no se gana ningún peón, la debilidad del enroque blanco será un factor muy importante] **12...Axh6 13.Dxh6 Txc3! 14.bxc3 Da5 15.Rb2 Tc8 16.De3 Db6+ 17.Ra1 Da5**



**18.Cb3?** [Las blancas son ambiciosas y evitan la repetición de jugadas, aunque lo que sigue no les favorece. No obstante incluso después de 18.Rb1 las negras tienen otras opciones, a parte de la repetición, por ejemplo una partida Andersson,G - Johansson,C. Helsingborg, 2002 siguió 18 Rb2 Ae6 19.Cb3 Dc7 20.g5 Ch5 21.Tg1 b5 22.Td4 Db6 23.Ra1 b4 24.c4 Axc4 25.Axc4 Txc4 26.Tc1 Tc3 27.De2 Txb3 28.cxb3 Dxd4+ 29.Rb1 Cf4 30.Tc8+ Rg7 31.Db2 Dd3+ 32.Dc2 Dxf3 y las negras ganaron] **18...Dxc3+ 19.Dxc3 Txc3 20.Ae2 Cxf3 21.Axf3 Txf3 22.e5 Ce8 23.Td4 Te3 24.exd6 Cxd6 25.Rb2 Rg7 26.Th2 Ae6 27.g5 Cc4+ 28.Rc1 b5 29.Td3 Te5 30.Cd4 Ag4 31.c3 Te1+ 32.Rc2 Ta1 0-1**

Las posibilidades de ataque que el sacrificio de calidad proporciona no deben ser menospreciadas, incluso aunque no haya ninguna variante forzada. La siguiente partida es muy interesante, a pesar de los errores cometidos por ambos jugadores:

**Klovan, Y - Shabalov, A**  
**Riga, 1983**

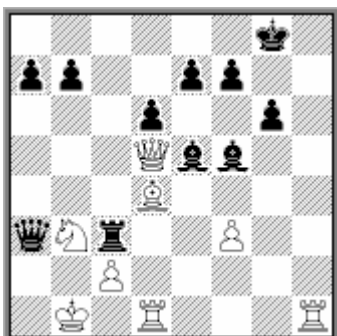
1.e4 c5 2.Cf3 d6 3.d4 cxd4 4.Cxd4 Cf6 5.Cc3 g6 6.Ae3 Ag7 7.f3 O–O 8.Dd2 Cc6 9.Ac4 Ad7 10.Ab3 Tc8 11.h4 Ce5 12.O–O–O Cc4 13.Axc4 Txc4 14.h5 Cxh5 15.g4 Cf6 [Una línea muy conocida que se ha jugado en infinidad de partidas. Las continuaciones más habituales son 16. Ah6 o 16.Cde2, una medida profiláctica contra el sacrificio de calidad. La continuación elegida por las blancas es inferior] **16.Dh2?!**



[Con la amenaza directa 16.Cd5 cambiando el caballo defensivo de f6. Pero las negras eliminan ese peligro de raíz con el sacrificio de calidad, al tiempo que debilitan el enroque adversario] **16...Txc3! 17.bxc3 Da5?!** [Esta jugada natural no es la más precisa, en vista de la respuesta de las blancas. Es mejor 17...Dc7 y si 18.Cb3 Tc8 19.Ad4 e5 20.Ae3 a5 con buen contrajuego] **18.Cb3!**



[Ahora resulta que el peón c3 no se puede tomar debido a la réplica 19.Ad4] **18...Dxa2?** [Lo correcto es 18...Da3+ 19.Rb1 Ae6 20.Ad4 Tc8 con juego complicado. Ahora en cambio, la siguiente jugada pone a las negras en serios apuros] **19.e5!** [Tampoco este peón puede tomarse, ya que si 19...dxe5 20.Txd7 gana una pieza. Las negras tienen que tomar medidas desesperadas] **19...Ch5 20.gxh5** [Pero no había tanta prisa en aceptar la pieza. 20.Af4 era buena] **20...Axe5 21.Dd2?** [Un error. 21.Af4! Axc3 22.Tdg1 todavía mantenía la ventaja para las blancas] **21...Da3+ 22.Rb1 Af5 23.Dd5** [23.Cd4 Tc8! 24.hxg6 Txc3! 25.gxh7+ Rh8 26.Cxf5 Da1+ 27.Rxa1 Ta3+ ganando] **23...Tc8 24.hxg6 hxg6 25.Ad4** [Tampoco salva 25.Ac1 Axc2+ 26.Rxc2 Txc3+ 27.Rd2 Da2+] **25...Txc3!**



[Un remate efectivo, aunque apenas puede llamarse un sacrificio] **26.Ca1 Axc2+ 27.Cxc2 Tb3+ 28.Dxb3 Dxb3+ 29.Rc1 Af4+ 30.Td2 e5 31.Axa7 Dxf3 0-1**

## Un fuerte alfil como compensación.

Una de las posibles compensaciones posicionales que se obtienen por el sacrificio de la calidad es quedarse con un fuerte alfil que controle alguna diagonal importante y que no tenga oposición en la misma. Típicamente puede ser la diagonal larga que lleva hacia el enroque enemigo, como ocurre en la siguiente partida, donde las negras, tras un juego impreciso, se ven obligadas a perder la calidad, pero luego consiguen construir, no sin ayuda de su adversario, una posición donde su alfil es al menos tan fuerte como la torre negra:

**Mieses, J – Capablanca, JR  
Berlin, 1913**

**1.e4 e5 2.d4 exd4 3.Dxd4 Cc6 4.De3 Cf6 5.Cc3 Ab4 6.Ad2 0-0 7.0-0-0 Te8 8.Dg3** [Un sacrificio de peón poco claro. Es más normal 8.Ac4 d6 9.f3=] **8...Cxe4** [8...Txe4! es la continuación más correcta.] **9.Cxe4 Txe4 10.Af4 Df6** [10...d6 11.Ad3 Te8 12.Cf3, con buena compensación.] **11.Ch3** [No es bueno 11.Axc7 d6 y ahora no vale 12.Axd6?? Dh6+ 13.Rb1 Dxd6] **11...d6** [Con la amenaza ...Ah3] **12.Ad3 Cd4** [12...Te8 era más sencilla. Ahora siguen muchas complicaciones.] **13.Ae3 Ag4?**



[Tras este error las negras quedarán en desventaja. Era necesario 13...Tg4 14.Axd4 Txd4 15.c3 Axc3 16.bxc3 Tg4 17.De3 Dxc3+ 18.Ac2 Dxe3+ 19.fxe3 Txc2 20.Cf4 Tg5 21.Cd5 Ag4! 22.Td4 (22.h4 Txd5; 22.Thg1 Axd1 23.Txc2 Rf8) 22...Af3 (22...Txd5!? 23.Txd5 Af3) 23.Cxc7 Tc8 24.Tf1 Ac6! 25.Txd6 g6 con ventaja de las negras.] **14.Cg5! Txe3 15.Dxg4! Ce2+ 16.Axe2 Txe2 17.Ce4! Txe4 18.Dxe4 Dg5+ 19.f4 Db5**





[Las negras han perdido la calidad, y aunque tienen un peón más, sus piezas no están bien colocadas para ofrecer suficiente compensación.] **20.c3 Ac5 21.The1** [La posibilidad de entrar en séptima hace que la columna abierta sea importante, y las blancas, que tienen una torre más, la dominan. Si el alfil negro estuviese en f6, controlando el punto e7, la posición de las negras sería aceptable.] **21...Dc6 22.Td5?** [Las blancas, erróneamente, renuncian al cambio de damas, esperando decidir la partida por ataque. Con 22.Dxc6 bxc6 23.Te7 las blancas deberían ganar.] **22...Dd7 23.f5?!** [Otro error, que dejará la casilla f6 para el alfil negro. Era mejor mantener este peón en f4 y llevar el otro a g5.]



**23...c6 24.Td2 d5** [Ahora las negras conseguirán llegar con su alfil a f6 y la posición puede considerarse equilibrada, pero las blancas siguen jugando bajo la impresión de tener ventaja.] **25.Df3** [Precisamente por haber jugado su peón a f5 las blancas no pueden retirar su dama a e2, lo que hubiera dificultado la reagrupación de las piezas negras, especialmente con la maniobra ...Ae7-f6] **25...Ae7 26.Tde2 Af6 27.Dh5?!** [Muy optimista. Las blancas quieren jugar g4 y g5, pero tal plan falla por un detalle y finalmente lo único que consiguen las blancas es dejar su dama aislada del juego e incapaz de acudir al otro flanco. Era mejor 27.g4] **27...h6! 28.g4?! Rh7!**



[La clave. Las blancas ya no pueden jugar 29.h4 a causa de 29...g6 que ganaría la dama, y por lo tanto empiezan a quedar peor. El peón de ventaja que tienen las

negras en el flanco de dama les permite jugar activamente tratando de abrir líneas contra el rey blanco.] **29.Rb1 Td8** [29...b5 era otra posibilidad interesante.]

**30.Td1** [30.Dh3 sin perder tiempo, era mejor.] **30...c5 31.Dh3 Da4 32.Ted2 De4+ 33.Ra1 b5**



[La idea es b4 abriendo la diagonal para el alfil, que en esta posición resulta más fuerte que cualquiera de las torres blancas.] **34.Dg2 Da4 35.Rb1** [No vale 35.Txd5?? Dxd1+] **35...b4 36.cxb4 Dxb4 37.a3** [37.Txd5 Txd5 38.Txd5 Axb2 39.Dxb2 De4+ con un final ganador para las negras.] **37...Da4! 38.Txd5 Tb8 39.T1d2 c4 40.Dg3 Tb3 41.Dd6 c3** [la jugada 41...Axb2! 42.Txb2 c3 era incluso más contundente.] **42.Tc2 cxb2 43.Td3 De4! 44.Td1 Tc3** [44...Tc3 45.Dd2 Txa3] **0-1**

Naturalmente, en esta partida las negras no sacrificaron la calidad, sino que la perdieron. Pero en todo caso, la compensación que lograron en cuanto consiguieron colocar su alfil en f6, es digna de estudio y puede darse en muchas partidas, especialmente en posiciones de la variante del Dragón de la defensa Siciliana y también en la defensa india de Rey.

Uno de los jugadores que primero demostró el valor de este tipo de compensación fue Vladimir Simagin, quien comprendió muy bien el valor que en ocasiones podía tener una pieza menor frente a una torre. En ejemplos anteriores ya vimos algunas de sus partidas con el sacrificio de calidad en c3 para ganar el peón de e4. Ahora veremos otras donde sacrificó la calidad de otro modo, incluso sin obtener un peón a cambio:

**Panov, V – Simagin, V**  
**Moscú, 1943**

**1.e4 c5 2.Cf3 d6 3.d4 cxd4 4.Cxd4 Cf6 5.Cc3 g6 6.Ae3 Ag7 7.f3 0-0 8.Cb3** [Esta retirada es innecesaria. Es más fuerte 8.Dd2 directamente] **8...Ae6 9.Dd2 Cbd7** [El desarrollo de este caballo por la casilla c6 es más lógico, pero la jugada de la partida lleva la misma intención de cambiar el caballo en la casilla c4, una maniobra muy habitual hoy en día] **10.0-0-0 Cb6 11.g4 Tc8 12.Ah6** [El ataque de las blancas se ha desarrollado de un modo temático. Uno de los primeros objetivos que buscan las blancas es el cambio de alfiles de las casillas negras mediante la maniobra de la partida]



**12...Ah8!?** [Un sacrificio de calidad puramente estratégico. El alfil negro es una pieza muy valiosa, pues no solamente realiza funciones defensivas, sino que influye poderosamente en el ataque sobre el enroque blanco. Por contra la torre de f8 no realiza de momento ningún papel relevante. Es muy difícil demostrar que después del sacrificio de calidad las negras estén mejor (y seguramente no es así) pero su juego es mucho más fácil, ya que su iniciativa se desarrolla sin dificultades, mientras que el ataque blanco queda paralizado. Y la diferencia de material, por el momento, no se nota.] **13.Axf8 Dxf8 14.Cd4 Ac4** [Como es característico de estos sacrificios y a diferencia de lo que ocurre en muchas combinaciones, el juego tiene un carácter no forzado. El sacrificio no se basaba en variantes concretas, sino en la valoración de la actividad de las piezas, donde el alfil resultaba mejor que la torre.] **15.g5 Cfd7 16.Ah3 e6 17.Rb1 Ce5 18.f4** [18.Df2 era más segura, pero las blancas no han valorado bien la continuación.]



**18...Cf3! 19.Cxf3** [Era interesante devolver el material con 19.De3 Cxd4 20.Txd4 ya que parece que en caso de 20...Axd4 21.Dxd4 las posibilidades blancas son algo mejores.] **19...Axc3 20.bxc3** [20.Dxc3 Axa2+ 21.Rxa2 Txc3 22.bxc3 Dc8 y el rey blanco se encuentra muy desprotegido de sus piezas. ] **20...d5! 21.Dc1 Ca4 22.exd5! Axa2+! 23.Ra1** [Es malo 23.Rxa2? Cxc3+ 24.Rb3 (24.Ra1 Db4 lleva al mate.) 24...Dc5 con amenazas muy peligrosas.] **23...Dc5 24.dxe6 Cxc3**



**25.Td4?** [Hasta aquí las blancas han jugado correctamente y no debían perder, pero tras este error, su posición no tiene salvación. Se lograban tablas con 25.e7! Da5! 26.Td8+ Rg7 27.e8C+ Rg8 28.Cf6+. Contra 25.e7 resulta menos claro 25...Ae6 debido a 26.Axe6 (26.Td8+ Rg7 27.e8C+ Rh8) 26...fxe6 27.e8D+ Txe8 28.Cd4. Por otro lado es peligroso 25.exf7+ a causa de 25...Axf7 26.Axc8 Da5+ 27.Rb2 Ce2! aunque parece que tras 28.Ae6!! Axe6 29.Td8+ Rg7 30.Td7+! las blancas también se salvan.] **25...Axe6 26.Axe6 fxe6 27.Ta4** [Esto evita el mate, pero ahora las negras recuperan todo el material, manteniendo el ataque.] **27...Cxa4 28.c4 Td8 29.Ra2 Db4 30.Te1 Td3 31.Txe6 Cc3+ 0-1**

Otro ejemplo del mismo tipo de sacrificio, también de Simagin. En este caso el ataque negro se desarrolla por la columna "b", donde el punto b2 es la confluencia con la diagonal dominada por el alfil negro.

**Liublinski, V – Simagin, V**  
**URSS, 1939**

**1.e4 c5 2.Cf3 Cc6 3.Cc3 d6 4.d4 cxd4 5.Cxd4 g6 6.Ae3 Ag7 7.f3 Cf6 8.Dd2 0-0 9.h4** [Este ataque es prematuro, ya que las negras pueden responder con la ruptura central ...d5. Era mejor 9.Ac4 o 9.0-0-0.] **9...d5 10.Cxc6 bxc6 11.0-0-0 Ae6 12.Ah6**



**12...Ah8** [El sacrificio de calidad patente de Simagin. Ciertamente que las negras disponían también de otras continuaciones satisfactorias, como por ejemplo 12...Tb8] **13.Axf8 Dxf8 14.a3?! [innecesario 14.Ad3 era mejor] 14...Tb8** [Amenazando tomar el peón e4.] **15.Ad3 c5 16.exd5** [Esto abre la diagonal del alfil. Era mejor mantenerla cerrada con 16.e5 d4 17.Ca4 Cd5 18.Tde1] **16...Cxd5 17.Ca4** [17.Cb5 a6 18.c4 era preferible.] **17...Ad7 18.Da5?** [El error decisivo, pero tras 18.Cc3 Cxc3 19.bxc3 Ae6 las negras tienen una ventaja apreciable.] **18...Axa4 19.Dxa4 Dh6+ 20.f4 Cxf4** [20...Axb2+ también era bueno.] **21.Td2 Axb2+ 22.Rd1 Ac3 23.Tf2** [23.Ab5 Axd2 tampoco salvaba.] **23...Tb1# 0-1**

La siguiente partida es asimismo muy instructiva, ya que las blancas disponen de una columna abierta y pueden crear también amenazas contra el enroque adversario muy rápidamente. En este caso, las torres son unas piezas muy fuertes y el sacrificio de la calidad hay que valorarlo muy bien.

**Byvshev, V – Tolush, A**  
**Leningrad ch. 1954**

**1.e4 c5 2.Cf3 d6 3.d4 cxd4 4.Cxd4 Cf6 5.Cc3 a6 6.Ag5 Cbd7 7.Ac4 g6 8.h4 Ag7 9.Dd2 0-0 10.0-0-0 Ce5 11.Ab3 Cc6 12.Cxc6 bxc6 13.h5 Cxh5 14.g4 Cf6 15.Ah6**



**15...Ah8!** [Aquí el sacrificio está muy justificado. Las negras ya tienen un peón más y una columna semiabierta contra el enroque adversario. Si logran parar el ataque blanco, sus perspectivas serán muy buenas, y eso no lo lograban con 15...Axc4 16.Axc7 Rxc7 17.Dh6+ Rh8 (17...Rg8 18.e5 Ch5 19.Ce4) 18.e5 Ch5 19.Tdg1 (19.Ce4 f6) 19...Dc8 20.Ce4] **16.g5 Cd7 17.Axf8 Dxf8 18.f4** [18.Th4 directamente, era más fuerte, ya que si las negras juegan 18...Ce5 19.Tdh1 h5 (19...Cf3 20.Txh7) 20.gxh6 Rh7 21.De2 las blancas ganarán algunos tiempos con el posterior f4.] **18...Cc5 19.Th4**



**19...h5! 20.gxh6 Rh7** [Es instructiva la maniobra negra, muy típica de estas posiciones con enroques opuestos. El peón blanco sirve de escudo al rey negro.] **21.Tg1 Af6 22.Th2 a5 23.De3** [Tal vez demasiado pasivo. 23.f5 era más enérgico.] **23...a4 24.Ac4 Tb8 25.e5 Ah8 26.Ad3** [Algo mejor era 26.a3 ] **26...Dd8 27.Dg3** [Ahora si 27.a3 Db6 28.Cd1 dxe5 29.fxe5 Cxd3+ 30.cxd3 Dxe3+ 31.Cxe3 Axe5 con ventaja negra. Aquí vale la pena recordar la fórmula de Tarrasch, que decía que [en posiciones abiertas, torre y dos alfiles suelen ser tan fuertes como dos torres y caballo.](#)] **27...Cxd3+ 28.cxd3 dxe5 29.fxe5**



**29...a3! 30.De3** [30.Te1 defendiendo el peón e5, era mejor, pero las negras querían evitar 30...Dd4] **30...Af5 31.d4** [31.Td1 axb2+ 32.Txb2 Txb2 33.Rxb2 Db8+ ganando el peón e5.] **31...c5 32.d5?** [Después de esto las negras logran una ventaja ganadora. La única defensa era 32.dxc5 axb2+ 33.Txb2 Txb2 34.Rxb2

Db8+ 35.Ra3 Axe5 y aunque la posición del rey blanco es peligrosa, no se ve nada decisivo.] **32...axb2+ 33.Txb2 Txb2 34.Rxb2 Db8+** [Ahora el peón negro en c5 impide Ra3 y las blancas tienen que permitir una clavada mortal.] **35.Ra1 Axe5 36.Dxc5?**



[Un error que permite un espectacular remate, aunque la posición de las blancas ya no tenía salvación.] **36...Da7! 0-1**

No siempre el sacrificio debe lograr la compensación parcial de un peón. A veces la compensación posicional es tan grande que resulta suficiente por si sola:

**Bondarevsky, I - Mikenas, V**  
**Ch URSS Moscú, 1950**

**1.d4 d5 2.c4 e5 3.dxe5 d4 4.Cf3 Cc6 5.g3 Ag4** [5...Ae6 Es más habitual.]  
**6.Cbd2 Dd7 7.Ag2 0-0-0 8.h3 Af5 9.a3 f6 10.exf6 Cxf6 11.b4 Te8**



Si observamos la posición, parece que las negras tienen amenazas muy desagradables, pero las blancas, sacrificando material, consiguen terminar su desarrollo y obtener una posición favorable. **12.Ab2! Ad3** [No hay muchas alternativas, pues las negras tienen dificultades para desarrollar su flanco de rey.] **13.0-0!** [La clave. Las blancas sacrifican un peón y la calidad, pero logran adelantarse a su rival en el desarrollo. Como curiosidad citamos una partida Cavalieri,R - Redondo,F . corr, 1992 donde las blancas jugaron peor y sufrieron con una rápida derrota: 13.Af1? Axb4 14.axb4 Cxb4 15.Tc1 Ac2 16.Txc2 Cd3 mate.] **13...Axe2 14.Da4 Axf1 15.Txf1**





[La posición ha cambiado notablemente. Las blancas terminaron su desarrollo y mantienen peligrosas amenazas sobre el enroque adversario. Todas las piezas blancas están en juego, por lo que su desventaja material es solo aparente, pues en realidad pueden contar con más piezas que su rival. Aquí no solo el alfil en g2 está preparado para crear peligrosas amenazas sobre el rey negro, sino que pronto se unirá también su compañero de casillas negras] **15...Rb8 16.b5 Cd8** [16...Ce5 es seguramente mejor.] **17.Cxd4 Ac5 18.C2b3 Axd4 19.Axd4**



Las blancas tienen ya un ataque ganador **19...b6 20.c5 Te7** [20...Te6 21.cxb6 cxb6 22.Ae3 Cd5 23.Td1+-] **21.cxb6 cxb6 22.Axb6! axb6 23.Da8+ Rc7 24.Da7+ Rd6 25.Td1+ Re5 26.Txd7 Cxd7 27.Dc7+ Re6 28.Cd4+ Rf7 29.Cf5 Te1+ 30.Rh2 Td1 31.Dc2 1-0**

Para terminar con este tema veremos una partida donde las negras, conducidas por el campeón mundial Tigran Petrosian, entregan dos veces la calidad, con diferentes objetivos:

**Troianescu,O - Petrosian,T**  
**Bucarest, 1953**

**1.e4 c5 2.Cf3 d6 3.d3** [Aunque modesta, no es en absoluto mala. Las blancas quieren jugar un esquema de la Defensa India de Rey con colores cambiados, aunque con ello renuncian a la teórica ventaja de las blancas en la apertura] **3...Cc6 4.Cbd2 g6 5.g3 Ag7 6.Ag2 e6 7.O-O Cge7 8.Te1 O-O 9.c3 b6 10.Cf1** [Esta retirada del caballo es demasiado lenta para aspirar a lograr alguna ventaja. Merece consideración 10.d4!? cxd4 11.cxd4 d5 (Si 11...Cxd4 12.Cxd4 Axd4 13.e5 d5 14.Cf3 Ac5 15.Ah6 con buena compensación por el peón.) 12.e5 Aa6 13.Cf1 Tc8 14.Ce3 Tc7 15.a3 y las blancas están mejor.] **10...Aa6 11.d4 cxd4 12.Cxd4** [Esto resulta poco consecuente. Si las blancas apoyaron el avance con c3 deberían tomar con el peón. Posiblemente renunciaron a 12.cxd4!? debido a 12...Cb4 pero en tal caso disponen de 13.Da4 y tras 13...Cd3 (13...Cec6 14.d5) 14.Dxa6 Cxe1 15.Cxe1 Axd4 la posición es ventajosa para el blanco.] **12...Ce5! 13.Ag5 h6** [No 13...Cd3?

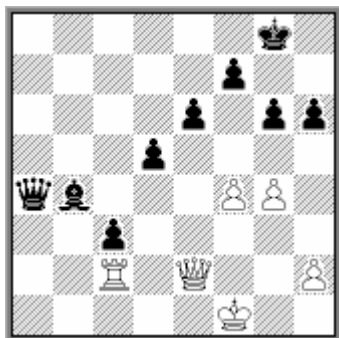
14.Cc6!+-] **14.Da4 Ab7 15.Axe7 Dxe7 16.Tad1 Tfc8 17.Ce3 Tc5 18.f4 Cc6?**  
[Las negras tienen una posición muy aceptable, pero con esta jugada comienzan a crearse dificultades pues su torre queda sin retirada. Posiblemente Petrosian ya llevaba la idea de sacrificarla, pero de momento tal idea parece dudosa. 18...Cd7 era más segura.] **19.Cxc6?** [Con 19.Cb3! b5 20.Da3 b4 21.Da4! las blancas ganarían material en buenas condiciones.] **19...Axc6 20.Dc2 Td8 21.De2 Db7 22.Cc2 b5 23.Td2** [Era interesante 23.Cd4 y si 23...Ae8 24.e5 Db6 25.exd6] **23...Tc4 24.a3 a5 25.Ce3** [Sin reparar en el siguiente sacrificio, con el que las negras toman la iniciativa. Después de 25.De3 la partida estaba igualada.]



**25...Txe4! 26.Axe4 Axe4** [Un peón de ventaja, además central, y la pareja de alfiles, especialmente el fuerte de casillas blancas, son suficiente compensación posicional por la calidad. Además la torres blancas no tienen forma de desarrollar mucha actividad.] **27.Cc2 d5 28.Cd4?** [Un error, al permitir la ruptura ...b4. De todas maneras las blancas carecían de un plan claro, pero valía la pena mejorar la posición de su rey con 28.h3 seguido de Rh2.] **28...b4! 29.cxb4** [Las blancas pretenden lograr un peón pasado, pero tal idea falla tácticamente. Además ahora el caballo en d4 pierde un importante apoyo. Por tal motivo había que tomar con el otro peón.] **29...axb4 30.a4?** [Insistiendo en el plan. El mal menor era 30.axb4] **30...Da7 31.Df2 Tc8!** [Tal vez las blancas confiaban en 31...Dxa4? 32.Cxe6! fxe6 33.Txe4!] **32.b3 Af8** [Pero ahora este alfil, desde c5, creará problemas insuperables a las blancas] **33.Cb5 Da6 34.De2 Db6+ 35.Rf1 Tc3!**



[Un nuevo sacrificio de calidad, que elimina el mejor defensor de las blancas y crea un peligroso peón pasado en c3. Este es un tema que más tarde estudiaremos con mayor extensión] **36.Cxc3** [No hay muchas más opciones, pues si 36.Cd4 Ac5 37.Ted1 Axd4 38.Txd4 Af3 con una victoria fácil.] **36...bxc3 37.Tc2** [Hay que detener el peón, pues si 37.Ta2 Dxb3 38.Taa1 c2-+] **37...Dxb3 38.Tec1 Ab4! 39.g4** [Un intento desesperado que debilita aun más la posición, pero las blancas no podían esperar sin hacer nada a que su adversario avance los peones centrales] **39...Axc2 40.Txc2** [Sería peor 40.Dxc2? Dc4+ 41.Rg2 Dxf4-+] **40...Dxa4**



[Con tres peones por la calidad, las negras tienen una ventaja decisiva. El resto es fácil pero Petrosian, con gran precisión, anula cualquier esperanza blanca de lograr algún contrajuego.] **41.f5 exf5! 42.gxf5 g5 43.h4** [Si 43.Ta2 Dc6 44.Ta6 Dc8! 45.Txh6? c2] **43...Ac5! 44.hxg5** [No vale 44.Txc3? Da1+ 45.De1 Dxe1+ 46.Rxe1 Ab4-+] **44...Df4+ 45.Re1** [Si 45.Rg2 Dxc5+ 46.Rh2 Ad6+ 47.Rh1 Dh4+ 48.Rg1 Dg3+ 49.Rf1 (49.Dg2 d4!) 49...Rf8 seguido de ...d4.] **45...Dg3+ 46.Rd1 Dg1+ 47.De1 Dxe1+ 48.Rxe1 hxg5 49.Re2 Ad4! 50.Ta2 Rg7** [Más sencillo era 50...Af6 51.Ta5 d4] **51.Rd3 Ae5** [51...Af6 52.Tg2 todavía ofrecería algunas dificultades, pero la jugada de la partida es más sencilla pues las negras activan todas sus piezas.] **52.Ta5 Rf6 53.Txd5 Rxf5 54.Re3 f6 55.Tc5 Rg4 56.Tc4+ Rg3 57.Re4 g4** [ Y las blancas se rindieron pues tras 58.Rf5 Rf3 59.Txg4 Re3 el peón c cuesta la torre.] 0-1

Otro ejemplo muy similar lo tenemos en la siguiente partida:

**Petrosian,T - Sosonko,G**  
**Tilburg, 1981**

**1.c4 e5 2.b3** [No muy habitual, pero jugable. Por inversión de jugadas se llegará a una posición de la Apertura Larsen] **2...Cf6 3.Ab2 Cc6 4.e3 Ae7?!** [4...g6 parece más natural] **5.a3 0-0 6.Dc2 d5 7.cxd5 Cxd5 8.Cf3 Af6** [Si 8...f6 sería molesto 9.Ad3] **9.d3 g6 10.Cbd2 Ag7** [Se comprueba que las negras no han elegido un desarrollo muy acertado, pues han perdido valiosos tiempos] **11.Tc1 g5** [Un intento de actividad poco justificado. Era preferible 11...Te8!? ] **12.Cc4 De7 13.b4 a6 14.Cfd2 f5 15.Ae2 g4 16.Cb3 Rh8?!** [Mejor 16...b6!] **17.Cca5 Cxa5 18.Cxa5 Df7?** [Esto costará nuevos tiempos. 18...c6 directamente, era mejor.] **19.0-0 c6 20.Cc4 De7 21.Tfe1!** [Las blancas preparan el avance e3-e4] **21...Ad7 22.Af1 Cc7 23.Cb6 Tad8 24.Dc5! Dxc5 25.Txc5 Ce6**



**26.Txe5!** [El sacrificio persigue aquí objetivos similares a los de partidas anteriores, aunque al no haber damas, las blancas confían menos en la carta del ataque. Por otro lado, es la única forma de luchar por la ventaja, pues si 26.Ta5 c5 27.bxc5 Ab5 las negras quedan bien.] **26...Axe5 27.Axe5+ Rg8 28.d4**



La situación es bastante similar a la de la partida anterior, aunque aquí no hay damas. Pero las blancas, con la pareja de alfiles y un peón de más, tienen muy buena compensación por la calidad. **28...Ae8 29.Cc4** [29.Ac4 Af7! 30.Af6 Tde8! 31.Cd7 Cxd4! daría más esperanzas de igualar a las negras] **29...b5 30.Cd6 Ad7 31.Tc1** [31.f3!?] **31...Cg5 32.Cb7 Tc8** [32...Ta8!?] **33.Ad3 Ta8 34.Rf1 Ae6 35.Af4!** [No hay prisa en capturar el peón, si con ello se abren columnas que pueden aprovechar las torres negras, por ejemplo: 35.Txc6 Ad5 36.Tc7 ( 36.Tb6 Tfb8) 36...Tf7] **35...Cf7 36.Re2** [ 36.Txc6 Ad5] **36...Ad5? 37.Axf5 Ce5 38.Axe5 Txf5 39.Cd6! Tff8 40.e4 Ac4+ 41.Cxc4 bxc4 42.Txc4 a5 43.Ad6 Tfe8 44.e5 axb4 45.Axb4 1-0**

## Un caballo en un punto fuerte como compensación.

Cuando por la torre se obtiene un caballo, es importante que éste se encuentre en una casilla de la que no pueda ser expulsado fácilmente. A menudo el sacrificio de la calidad persigue eliminar el alfil que defiende las casillas débiles de un color, de modo que puedan ser ocupadas por las piezas menores atacantes. Vamos a ver a continuación diferentes ejemplos, empezando por uno clásico:

**Breyer,G - Tarrasch,S**  
**Mannheim, 1914**

**1.e4 e5 2.Cf3 Cc6 3.Ab5 a6 4.Aa4 Cf6 5.0-0 Cxe4 6.d4 b5 7.Ab3 d5 8.dxe5 Ae6 9.c3 Ae7 10.Ae3 0-0 11.Cbd2 f5** [Es más habitual jugar 11...Cxd2. En cuanto a 11...Ag4 puede ser respondido ventajosamente con 12.Cxe4 dxe4 13.Dd5!] **12.exf6 Cxf6 13.Cg5 Af7** [Las negras no pueden evitar el cambio de su alfil de casillas blancas, pues si 13...Af5 14.Cde4! Axe4 15.Cxe4 Rh8 16.Cxf6 Txf6 17.Dxd5 Td6 18.De4; Lo mejor debe ser 13...Dd7 ] **14.Cxf7 Txf7 15.Cf3 Dd7 16.Dd3 Ad6** [16...Td8 era un poco mejor.] **17.Ag5 Ce7 18.Axf6 gxf6** [Si 18...Txf6 19.Axd5+] **19.Tae1 c6 20.Cd4!**



[Un profundo sacrificio de calidad basado en consideraciones posicionales. La amenaza es Ce6 así que las negras no pueden elegir.] **20...c5 21.Txe7! Axe7 22.Cf5 c4 23.Dh3 Af8 24.Ad1**



[Después de una serie de jugadas más o menos forzadas, se ha llegado a una posición donde el caballo en "f5" no es peor que una torre. Además las negras tienen debilitado el enroque y su peón en "d5" puede ser fácilmente atacado mediante Af3 y Td1. Todo ello da ventaja a las blancas.] **24...Dc7 25.Ah5 Td7 26.Te1 Tb8** [Esto resulta algo lento. Era preferible 26...b4 ] **27.Dh4 Ag7**



[Ahora el punto "e7" quedará sin un defensor necesario. Había que jugar 27...Db6 ] **28.Ae6! Tdd8 29.Ce7+** [No 29.Te7?? Txe8] **29...Rh8 30.Cg6+ Rg8 31.Ce7+ Rh8 32.Af7! h6 33.Dh5 Tf8** [Tampoco después de 33...Td7 34.Cg6+ Rh7 35.Ae6 seguido de Df5, las negras pueden resistir mucho.] **34.Cg6+ Rh7 35.Ae6** [35.Cxf8+ Txf8 36.Df5+ Rh8 37.Axd5 también ganaba.] **35...f5 36.Axf5 Tf6 37.Ce7+ Rh8 38.Cxd5 Dd6 39.Cxf6 Dxf6 40.Te6 Dg5 41.Te8+ 1-0**

La partida siguiente resulta muy instructiva pues muestra claramente como un caballo colocado en la casilla "d5" que las negras han dejado débil, resulta más fuerte que una torre. El sacrificio de la calidad elimina el alfil adversario que defiende esa casilla, lo que hace invulnerable la pieza menor de las blancas.

**Kasparov,G - Shirov,A**  
**Horgen, 1994**

**1.e4 c5 2.Cf3 e6 3.d4 cxd4 4.Cxd4 Cf6 5.Cc3 Cc6 6.Cdb5 d6 7.Af4 e5 8.Ag5 a6 9.Ca3 b5 10.Cd5** [10.Axf6 gxf6 11.Cd5 f5 es otra posibilidad, donde las negras quedan con una estructura de peones debilitada, pero a cambio, tienen la pareja de alfiles.] **10...Ae7 11.Axf6 Axf6 12.c3 Ab7** [Una continuación menos utilizada que 12...0-0 13.Cc2 Tb8 (para impedir que las blancas jueguen a4) contra la que Kasparov ha ensayado el plan 14.h4 Ce7 15.Cxf6+ gxf6 16.Dd2, Kasparov,G-



Kramnik, V. Novgorod 1994] **13.Cc2 Cb8** [Después de 13...0-0 las blancas podrían ensayar el plan 14.h4!? como en la mencionada partida de Kasparov y Kramnik.] **14.a4 bxa4 15.Txa4 Cd7 16.Tb4!?** [Probablemente Kasparov ya llevaba la idea de sacrificar la calidad. Lo normal sería 16.Cce3 reforzando el punto "d5".] **16...Cc5?!** [Era interesante 16...Tb8!? para oponerse al plan blanco.]



**17.Txb7!! Cxb7 18.b4** [La compensación posicional por el sacrificio de calidad consiste en un fuerte caballo centralizado, que no puede ser expulsado y de momento, ni siquiera cambiado. También el peón en "a6" es débil y además, el caballo negro en b7 está muy mal colocado y sus perspectivas son bastante pobres.] **18...Ag5** [Intentando cortar el paso del caballo en "c2" por la casilla "e3", pero las blancas eligen otro camino.] **19.Ca3! 0-0 20.Cc4 a5** [Parece lógico deshacerse de este peón débil, aunque ahora las blancas quedarán con un peón pasado. De otro modo, tras 20...f5 21.Ad3 f4 22.Dg4 las blancas tienen una apreciable ventaja.] **21.Ad3 axb4 22.cxb4 Db8** [La idea de las negras es colocar mejor su caballo, vía d8-e6.] **23.h4!**



[Después de 23.0-0? Cd8! 24.Ccb6 Ta7 las negras están muy bien.] **23...Ah6** [Es natural que las negras quieran dejar la casilla "d8" para su caballo, pero ahora este alfil quedará en una posición pasiva. Merecía considerarse 23...Ad8!? para seguir con Ac7, y luego Cd8-e6.] **24.Ccb6 Ta2 25.0-0** [No 25.Cd7?! Da7] **25...Td2** [Un poco mejor era 25...Da7 26.Ac4 Td2 27.Df3 Cd8] **26.Df3 Da7 27.Cd7**





[Una imprecisión, aunque no importante. Según el propio Kasparov, era más fuerte 27.Ab5! Cd8 28.Cd7 Ce6 29.Ce7+! Rh8 30.Cxf8 Dxe7 31.Cxe6 Dxe6 (Es peor 31...fxe6? 32.Tc1! Dd8 33.Tc6) 32.Ac6 seguido de Ad5, y las blancas están algo mejor.] **27...Cd8?** [Pero las negras devuelven la calidad en mal momento. Lo mejor era 27...Ta8! 28.C7b6! (28.Ce7+ Rh8 29.Dxf7 Txd3 30.Cf8 Da2) 28...Tf8 tras lo cual las blancas podrían jugar 29.Ab5! como en la nota a la jugada 27.] **28.Cxf8 Rxf8 29.b5! Da3** [Algo mejor era 29...Dd4! 30.Td1! Txd1+ 31.Dxd1 Ce6 aunque las blancas mantienen la ventaja.] **30.Df5! Re8** [No sirve 30...Txd3 31.Dd7 y las blancas ganan.] **31.Ac4 Tc2** [Si 31...Dc5 32.Dxh7! y las negras no pueden tomar el alfil debido a 33.Dh8+ y 34.Cb6+.]



**32.Dxh7! Txc4** [No hay defensa. Si 32...Dc5 33.Ab3 Tb2 34.Dg8+ Rd7 35.Ad1 seguido de Ag4.] **33.Dg8+ Rd7 34.Cb6+ Re7 35.Cxc4 Dc5 36.Ta1! Dd4** [Si 36...Dxc4 37.Ta7+ Re6 38.De8+ etc.] **37.Ta3! Ac1 38.Ce3! 1-0**

Sin duda alguna, Karjakin tenía muy presente la partida que acabamos de ver, cuando jugó la siguiente:

**Karjakin,S - Radjabov,T**  
**Cto de Europa. Varsovia 2005**

**1.e4 c5 2.Cf3 Cc6 3.d4 cxd4 4.Cxd4 Cf6 5.Cc3 e5 6.Cdb5 d6 7.Ag5 a6 8.Ca3 b5 9.Cd5** [Una línea que está de plena actualidad contra la Variante Pelikan de la Siciliana, a raíz de haberla empleado Ponomarev y Topalov en recientes partidas. Hasta ahora la continuación más habitual era 9.Axf6 que obliga a 9...gxf6 puesto que 9...Dxf6? es mala por 10.Cd5 Dd8 11.c4! b4 12.Da4! Ad7 13.Cb5! con ventaja, ya que a 13...axb5 se responde 14.Dxa8 Dxa8 15.Cc7+] **9...Ae7 10.Axf6 Axf6 11.c3 Ag5**



[Las negras apartan el alfil de f6 para evitar cualquier cambio, y además controlan la importante diagonal c1-h6. Otras alternativas habituales en esta posición son 11...Ce7, 11...Ab7 y sobre todo 11...0-0. En ocasiones se puede llegar a las mismas posiciones con esta última jugada por transposición, de hecho la variante

11...0-0 12.Cc2 Ag5 es de las más populares de la Pelikan. Precisamente con la continuación 11...Ab7 12.Cc2 Cb8 es la que se jugó en la partida Kasparov-Shirov, que acabamos de ver] **12.Cc2 Ce7** [Las negras, con buen criterio, luchan por el control de la casilla d5 y se apartan de la línea crítica 12...0-0 13.a4 bxa4 14.Txa4 a5 15.Ac4 Tb8 donde el plan 16.Ta2 Rh8 17.Cce3 g6 está pasando serios apuros a raíz de la partida entre Ponomarev y Kramnik. Wijk aan Zee 2005 donde se jugó el plan ligado al sacrificio de peón con 18.h4!] **13.h4** [No es la jugada más común pero Karjakin tiene una idea nueva que emplear. Las opciones más habituales son 13.Cce3 (apoyando el caballo de d5) y sobretodo 13.a4, intentando abrir una brecha en el flanco de dama. Por ejemplo: 13.a4 bxa4 14.Cxe7 Dxe7 15.Txa4 Ab7 16.Ad3 0-0 17.0-0 con igualdad en Ivanovic,B - Shariyazdanov,A (Budapest 1999)] **13...Ah6 14.a4** [Es interesante 14.Cxe7 Dxe7 15.Cb4 Db7 16.Dd5 Dxd5 17.Cxd5 Tb8 18.Ae2 Ab7 19.Td1 Tc8 20.Th3 Tc5 21.Thd3 con ligera ventaja de las blancas en Goloshchapov,A - Shariyazdanov,A (Swidnica rapid 1997)] **14...bxa4 15.Ccb4!?** [Esta es la nueva aportación teórica de Karjakin, cuya idea es reforzar el control de la casilla d5. El defecto evidente es que las negras pueden defender el peón de a4 con su alfil. La partida de referencia en esta línea continuó 15.Txa4 Cxd5 16.exd5 0-0 17.Cb4 a5 18.Cc6 Dc7 19.g4 Af4! con idea de Ab7xc6 con igualdad en la partida Rjabzhev,K - Starikov,P (Tolatti 2000)] **15...Ad7**



**16.Txa4!?** [Y aquí tenemos el sacrificio de calidad que estamos estudiando. La idea es que, al desaparecer el alfil de casillas blancas del negro, uno de los caballos blancos en d5 será inexpugnable y su valor no será inferior al de la torre enemiga. Además, las negras perderán el derecho al enroque, y se quedarán con un peón débil en a6 además del alfil fuera de juego en h6. Si las blancas consiguen eliminar el peón de a6, el peón pasado de b2 puede ser ganador] **16...Cxd5 17.Cxd5 Axa4 18.Dxa4+ Rf8** [No vale 18...Dd7? 19.Ab5! axb5 (19...Dxb5 20.Cc7+) 20.Dxa8+ Dd8 21.Dxd8+ (21.Dc6+ Dd7 22.Cc7+ Rd8 23.Dxd7+ Rxd7 24.Cxb5) 21...Rxd8 22.Re2 Rd7 23.Ta1 con clara ventaja.] **19.b4!**



[Puede verse la idea de las blancas realizada. El fuerte caballo y la mayoría de peones en el flanco de dama resultan muy buena compensación, especialmente teniendo en cuenta la escasa actividad de las torres negras. Intentar ganar un peón con 19.Axa6 Dc8 20.Cb4 Dg4 ofrece demasiado contrajuego a las negras] **19...a5**

[Radjabov intenta desembarazarse de su peón débil, pero ahora el peón pasado en b5, combinado con el caballo de d5, resultará muy poderoso] **20.b5 Tb8 21.g3 g6 22.Ah3 Rg7 23.O-O** [Con sus últimas jugadas Karjakin pone en juego el alfil y la torre, y además mantiene a raya con 21.g3 el alfil de h6] **23...Tf8** [Preparando la ruptura f7-f5, casi la única forma de contrajuego que tiene el negro] **24.Ta1! Rh8 25.Dxa5 De8** [Hay que mantener las damas en el tablero en vista de la variante 25...Dxa5 26.Txa5 Ta8 27.Txa8 Txa8 28.b6 Rg7 29.b7 Tb8 30.Ac8!+-] **26.c4 f5**



[Finalmente las negras han creado un cierto contrajuego, pero es evidente que el caballo en d5 es más fuerte que la torre en f8, idea en la que se basaba el sacrificio posicional de la calidad realizado por las blancas] **27.Dc7!** [Con idea de Ta7 ganando] **27...Df7 28.exf5!** [Manteniendo la columna "f" cerrada. Si 28.Dxd6?! fxe4 29.Ta2 Ta8! con contrajuego para las negras.] **28...Dxc7** [28...gxf5 29.Dxd6±] **29.Cxc7 gxf5 30.Ta6!**



[Ahora el peón d6 requiere protección. Es admirable como Karjakin activa al máximo todas sus piezas antes de avanzar el peón "b" hacia la coronación] **30...Tf7 31.Cd5 Af8 32.Tc6! f4?!** [Esta jugada precipita la derrota al permitir la entrada del alfil blanco, pero la posición de las negras ya era muy difícil y en todo caso las blancas siempre podrían provocar este avance con Ce3] **33.Ae6 Tg7 34.g4! Te8 35.Af5** [35.Ac8! también ganaba, con la idea b6-b7.] **35...Ae7 36.h5 Ag5 37.b6** [Las negras no pueden evitar el avance del peón, con lo que la estrategia blanca ha triunfado] **37...e4 38.Tc8!** [Karjakin cambia la única pieza activa de las negras, quitando el veneno de la idea e4-e3] **38...Txc8** [En caso de 38...Td8 decide la elegante 39.Ce7!] **39.Axc8 e3 40.fxe3 fxe3 41.b7 1-0**

Al comienzo de este pack, habíamos examinado la partida Benko-Keres, donde un caballo centralizado superaba a las torres. Vale la pena observar la similitud de aquella partida con la siguiente:

**Razuvaev,Y - Tiviakov,S**  
**Rostov, 1993**

1.d4 Cf6 2.c4 e6 3.Cf3 b6 4.g3 Ae7 5.Ag2 Ab7 6.Cc3 O–O 7.d5?! Ab4 8.Ad2 Ca6 9.O–O Cc5 10.Ce1 Te8! 11.Cc2 Axc3 12.Axc3 exd5 13.cxd5 Cce4! 14.Ce3 Cxc3 15.bxc3



**15...Txe3!!** [El sacrificio resulta muy similar al de la partida Benko-Keres. Los Angeles 1963 que ya vimos en la página 6 y que posiblemente Tiviakov tenía presente cuando realizó esta jugada] **16.fxe3 d6** [Tenemos una estructura muy parecida a la de la mencionada partida. Las blancas no pueden abrir columnas y el caballo negro tiene dos excelentes casillas en e5 o c5 mientras que el alfil de las blancas se ve notablemente obstruido por su propio peón en d5] **17.Dd4 Cd7** [Después de 17...De7 las blancas tendrían la oportunidad de devolver la calidad con 18.Txf6!? aunque la ventaja seguiría siendo de las negras.] **18.Tf4** [Naturalmente si 18.a4 las negras no permitirían la apertura de columnas, sino que jugarían 18...a5 y el peón en a4 se convertiría en una nueva debilidad.] **18...De7 19.Taf1 Ce5 20.Ae4** [20.Ah3 podía ser algo mejor, para cambiar los alfiles o dificultar la salida del alfil de las negras.] **20...Tf8 21.Ad3 Ac8!? 22.De4 g6 23.Tf6 Rg7 24.c4?!** [Esto no era necesario y reduce aún más la actividad del alfil. Era preferible 24.Dh4 y si 24...Te8 25.Ab5] **24...Ad7** [Mucho mejor que 24...Dxf6 25.Txf6 Rxf6 26.c5! bxc5 (26...dxc5? 27.Df4+) 27.Da4 y las blancas logran contrajuego.]



**25.h4?** Ahora esto debilita el flanco de rey. Era preferible 25.Dh4] **25...Dxf6** [Ahora el cambio es bueno, aunque la alternativa 25...Ag4!? 26.Dd4 Rg8 era también posible. Tal vez las blancas confiaban en 25...h5 que permitiría 26.Dd4 con la amenaza 27.Ag6! y entonces el cambio 26...Dxf6 27.Txf6 Rxf6 ya no sería tan claro por 28.c5! bxc5 29.Dc3 seguido de 30.Da5] **26.Txf6 Rxf6 27.Dd4** [27.c5 bxc5 no tiene ahora sentido.] **27...Te8!** [Ahora contra la jugada c4-c5 las negras podrán capturar con el peón "d"] **28.Rf2 Rg7 29.Re1 f6 30.Rd2 Cg4** [Provoca e4 para reducir aún más la movilidad del alfil] **31.e4 Ce5 32.Dc3 Te7**



El plan de las negras es jugar su alfil a e8 y luego llevar el caballo a d7 y c5 tras lo cual Te5 y ...g5 dejan paso al alfil a la casilla g6, aumentando la presión sobre el peón e4. **33.Da3 a5 34.Db2 Cf7! [34...Ae8?! permitiría 35.c5!] 35.Ac2 Te5 36.Da3 Rf8 37.Aa4 Ag4 38.Dd3 Re7**



**39.c5?** [Las blancas se desesperan buscando algún contrajuego, pero con ello solo ayuda a su adversario. Aunque retroceder con el alfil a c2 y esperar no sea agradable, era la mejor opción] **39...dxc5 40.Db5 Cd6 41.Dc6 Rd8 42.Ac2 Ac8 43.Da8 g5 44.Dc6 gxh4 45.gxh4 Th5 46.e5 fxe5 47.Da4 e4** [47...c4 era incluso más precisa, sin dejar a la dama una entrada en el flanco de rey por la gran diagonal negra.] **48.Db3 Ab7 49.Dc3 Axd5 50.Df6+ Rd7 51.a4! Rc6?! [Era mejor 51...Tf5 seguido de Tf7] 52.De7! Rb7 53.Rc3 Ac6 54.Rb2 c4 55.Rc3 Cc8! 56.Df6 Tc5 57.Dh6 Ce7 58.Dxh7 Cd5+ 59.Rd4 [59.Rb2 c3+ 60.Rc1 Cb4 tampoco salva a las blancas.] 59...c3 60.Axe4 Cb4 61.Ag6 Axa4 62.h5 c2 63.Axc2 Axc2 64.Df7 [Si 64.e4 a4-+ 64...a4 65.h6 a3 0-1**

El siguiente ejemplo es uno de los famosos sacrificios de calidad del excampeón mundial Tigran Petrosian, y resulta muy ilustrativo:

**Polugaevsky,L - Petrosian,T**  
**URSS-ch50 Moscú, 1983**

**1.Cf3 g6 2.d4 Ag7 3.c4 d6 4.Cc3 e5 5.e4 Cc6 6.dxe5** [Después de 6.d5 Cce7 las negras pueden aprovechar el no haber desarrollado aún su Cg8 para jugar antes la temática ...f5. Además, también pueden jugar 6...Cd4.] **6...Cxe5** [6...dxe5 tampoco es malo.] **7.Cd4 a6 8.Ae2 c5** [Aunque debilita el peón "d6" las negras consiguen posibilidades activas, especialmente sobre "c4" y en la gran diagonal negra.] **9.Cc2 Ae6 10.Cd5** [También era posible 10.Ce3 aunque las blancas tienen ciertas dificultades para desarrollar su flanco de dama.] **10...Axd5 11.exd5** [Ahora la debilidad de "d6" desaparece. La alternativa es 11.Dxd5 De7 seguido de ...Cf6, y las negras están bien.] **11...Ce7 12.0-0 0-0 13.Tb1 Cf5 14.b4** [Esta ruptura no crea muchos problemas a las negras. Merecía considerarse 14.f4 Cd7 15.Ad3] **14...cxb4 15.Txb4 Dc7 16.Ab2 Tfe8 17.Cd4 Cxd4 18.Axd4 Cd7** [Ahora las



negras están muy bien, ya que un posible cambio de alfiles de casillas negras les dejaría con un caballo contra alfil malo.] **19.Ae3**



**19...Txe3!** [Uno de los sacrificios de calidad a los que tan aficionado era Petrosian. La compensación es puramente posicional: al desaparecer el alfil de casillas negras, el caballo en "c5" será inexpugnable. El peón de "e3" terminará por caer (las negras pueden atacarlo con Te8 y Ah6) y las negras consiguen un peón y la compensación posicional de su buen caballo contra el mal alfil blanco, lo cual es más que suficiente por la calidad.] **20.fxe3 Cc5 21.Dc2 Te8 22.Tf3 Ah6 23.Dc3 De7** [Ahora el peón es indefendible (24.Rf2 es imposible por 24...Ce4+) y la posición blanca es difícil. El grave error que ahora comete el blanco sirve para demostrarlo.] **24.Tb6?? Ca4 0-1**

El bloqueo y el control de las casillas de un color, era el tema favorito de los sacrificios de calidad que Petrosian realizó. Es muy conocido el siguiente ejemplo:

**Reshevsky,S - Petrosian,T**  
**Zurich, 1953**

**1.d4 Cf6 2.c4 e6 3.Cc3 Ab4 4.e3 O-O 5.Ad3 d5 6.Cf3 c5 7.O-O Cc6 8.a3 Axc3** [La alternativa es 8...cxd4 9.exd4 dxc4 10.Axc4 Ae7] **9.bxc3 b6** [Se considera preferible 9...Dc7 para seguir con el cambio en c4 y luego el avance ...e5.] **10.cxd5 exd5 11.Ab2 c4 12.Ac2 Ag4 13.De1 Ce4** [El cambio 13...Axf3 14.gxf3 es favorable al blanco, que dispone de un buen centro y la columna "g" abierta.] **14.Cd2 Cxd2** [14...Af5 es una alternativa interesante, a fin de eliminar la pareja de alfiles blancos.] **15.Dxd2 Ah5 16.f3 Ag6 17.e4 Dd7 18.Tae1 dxe4** [Esta jugada dejará un peligroso centro móvil a las blancas. Más tarde, en el mismo torneo, Petrosian mejoró el juego de las negras en su partida frente a Smyslov, mediante 18...f5 19.exd5 Dxd5 20.a4 Tfe8] **19.fxe4 Tfe8 20.Df4** [Si 20.a4 Ce5! 21.Aa3 Cd3 22.Axd3 cxd3 23.Dxd3 Dxa4] **20...b5 21.Ad1 Te7 22.Ag4 De8 23.e5 a5** [Mientras las negras mantengan el ataque sobre "e5" las blancas no podrán avanzar d4-d5. Por ello las blancas refuerzan dicho punto.] **24.Te3 Td8 25.Tfe1**





[Ahora la posición de las negras se ha vuelto muy peligrosa. Las blancas intentan jugar Af3 seguido de d5 y las negras necesitan bloquear el centro blanco, para lo cual han de llevar el caballo a d5. Aparentemente solo pueden lograrlo mediante 25...Ta7 pero entonces 26.e6! resulta muy fuerte. Petrosian resuelve el problema con un sacrificio posicional de la calidad.] **25...Te6!** [Si las blancas aceptan la calidad, la falta de alfil de casillas blancas hará imposible romper el bloqueo en las casillas de ese color, mientras que la mayoría negra de peones en el flanco de dama tendría gran valor. En tal caso, las posibilidades negras serían preferibles. Por eso las blancas intentan previamente liquidar el peligro que esa mayoría de peones representa.] **26.a4** [Una posibilidad interesante era 26.h4 con la amenaza h5 seguido de Tg3.] **26...Ce7** [La idea de las blancas aparece clara en la variante 26...b4?! 27.d5! Txd5 28.Axe6 fxe6 29.Dxc4] **27.Axe6 fxe6 28.Df1** [Atacando el punto "c4" para que las negras no puedan jugar ...b4. Si 28.Df2 Cd5 29.Tf3 b4 las blancas tendrían problemas.] **28...Cd5 29.Tf3 Ad3**



**30.Txd3!** [La mejor solución. Las blancas devuelven la calidad, ya que de otro modo las negras continuarían con ...b4. Ahora la partida se equilibra.] **30...cxd3 31.Dxd3 b4 32.cxb4** [Si 32.c4 Cb6 las negras ganarían un peón.] **32...axb4** [Aunque las negras tienen un peón menos, está ampliamente compensado pues su caballo es mejor que el alfil blanco.] **33.a5 Ta8 34.Ta1 Dc6 35.Ac1 Dc7** [Sería falso 35...Txa5? 36.Txa5 Dxc1+ 37.Df1 De3+ 38.Rh1 h6 39.Ta8+ Rh7 40.Db1+ g6 41.Ta7+ Rh8 42.Df1 con peligrosas amenazas.] **36.a6 Db6 37.Ad2 b3 38.Dc4 h6 39.h3 b2 40.Tb1 Rh8 41.Ae1** y se acordaron las tablas. Tras 41...Txa6 42.Dc8+ Rh7 43.Dc2+ Rg8 44.Dxb2 Dxb2 45.Txb2 Ta1 46.Rf2 Ta4 47.Td2 g5 la actividad negra hace imposible la realización de la ventaja material blanca. ½-½

El siguiente ejemplo es bastante similar:

**Petrosian,T - Gligoric,S**  
**Varna ol, 1962**

**1.d4 Cf6 2.c4 g6 3.Cc3 Ag7 4.e4 d6 5.Ae2 O-O 6.Cf3 e5 7.d5 Cbd7 8.O-O** [La jugada 8.Ag5, precisamente una idea de Petrosian, da mejores posibilidades de luchar por la iniciativa.] **8...Cc5 9.Dc2 a5 10.Ag5** [Es bien conocido que la maniobra clásica 10.Cd2 permite a las negras librarse de su alfil malo con 10...Ah6 11.Cb3 Axc1 y obtener un juego sin problemas.] **10...h6 11.Ae3** [La retirada 11.Ah4 permite 11...g5 12.Ag3 Ch5 seguido de ...Cf4 con buen juego de las negras.] **11...Cfd7** [Actualmente se prefiere 11...b6 para luego llevar este caballo a h5.] **12.Cd2 f5**



**13.exf5** [Petrosian fue uno de los primeros en popularizar este plan. La rutinaria 13.f3 permite a las negras tomar la iniciativa en el flanco de rey mediante 13...f4 14.Af2 g5 mientras que en el de dama, las blancas están bastante retrasadas.] **13...gxf5 14.f4 exf4** [Considerada la mejor. La tentadora 14...e4 obteniendo un peón pasado, cierra el juego negro en el flanco de rey y el bloqueo sobre e3 es muy efectivo. Las blancas entonces siguen con 15.Cb3 buscando la casilla d4 y posteriormente pueden jugar en ambos flancos (a3-b4 o h3-g4). Ahora en cambio, las negras pueden utilizar la casilla e5.] **15.Axf4 Ce5 16.Cf3 Cg6 17.Ae3 De7 18.Dd2 f4 19.Af2** [19.Axc5 dxc5 20.Ad3 Ce5 21.Cxe5 Axe5 22.Tae1 Dg7 es claramente favorable a las negras. Pero la directa 19.Ad4 debía ser preferible, ya que ahora las negras toman la iniciativa.] **19...Ce5 20.Cxe5 Axe5 21.Ad4 Af5 22.Tf2 Ag6 23.Taf1 Dg5 24.Axe5 dxe5 25.Rh1 Ta6**



La posición de las blancas empieza a ser delicada, pues tras ...Taf6 la amenaza de avanzar el peón e resulta muy peligrosa. Pero Petrosian encuentra un modo de bloquear los peones mediante un sacrificio de calidad. **26.Af3! Taf6** [Todavía no vale 26...e4 debido a 27.Dd4 Cd3 28.Cxe4 Cxf2+ 29.Dxf2 Axe4 30.Axe4 seguido de c5 y las blancas están muy bien. Pero ahora ...e4 cobra nueva fuerza.] **27.Te1! Cd3 28.Tfe2 Cxe1 29.Dxe1 Te8**



[Las negras deben defender su peón débil, lo que quita maniobrabilidad a sus torres. Aunque las blancas no tienen ni un peón a cambio, su mayoría en el flanco

de dama es más móvil] **30.c5 Tff8 31.Ce4 ½-½** Tablas a propuesta de la negras. Realmente la ventaja material es imposible de aprovechar, pero tampoco las blancas disponen de un plan para intentar jugar a ganar, ya que deben mantener la presión sobre el peón e5.

Para terminar, un ejemplo más complicado, donde el bloqueo de los peones lo realiza un alfil:

**Karpov,A - Andersson,U**  
**Milano, 1975**

**1.e4 c5 2.Cf3 e6 3.d4 cxd4 4.Cxd4 Cc6 5.Cb5 d6 6.c4 Cf6 7.C1c3 a6 8.Ca3 Ae7 9.Ae2 0-0 10.0-0 b6 11.Ae3 Ab7 12.Tc1 Te8 13.Db3** [La posición de las negras, conocida como estructura "erizo", es muy elástica, aunque algo restringida. Las blancas deben estar atentas a detalles tácticos que permitan al negro liberarse, como por ejemplo, 13.f3? d5! especulando con la posición indefensa del Ae3.] **13...Cd7 14.Tfd1 Tc8** [Es jugable 14...Cc5 con idea de 15.Axc5? bxc5! 16.Dxb7? Ca5! y las blancas pierden la dama. Claro que ellas deben responder con 15.Dc2.] **15.Td2 Dc7 16.Dd1** [Esta retirada de la dama, plantea la amenaza Cd5. Si directamente 16.Cd5?! exd5 17.cxd5 Cc5] **16...Db8 17.f3 Aa8 18.Df1 Cce5 19.Cab1** [Para colocar mejor su caballo, aunque tampoco desde aquí tiene buenas casillas a su disposición. Pero si 19.Cc2 Dc7 20.b3 b5 aprovechando la situación del caballo en "c3".] **19...Cf6 20.Rh1 h6 21.Tdd1 Af8 22.Cd2 Tcd8 23.Df2 Ced7 24.a3!?** [La posición de las negras es muy difícil de atacar, aunque deben permanecer a la expectativa, buscando realizar en el momento oportuno la ruptura ...b5 o ...d5. Ahora las blancas preparan b2-b4, seguido de Cb3, ganando espacio en el flanco de dama, lo que decide al negro a forzar los acontecimientos.] **24...d5!?** **25.cxd5 exd5 26.exd5 Ad6 27.Cf1** [Si 27.Cde4 Cxe4 28.Cxe4 Axh2 29.g3? Txe4! 30.fxe4 Axc3 con clara ventaja negra.]



**27...Txe3!?** [Un interesante sacrificio de calidad, mediante el cual las negras se aseguran una buena actividad de sus piezas] **28.Cxe3!** [28.Dxe3 Af4 29.Dd4 Axc1 30.Txc1 b5! es satisfactorio para las negras.] **28...Axb2 29.Cf1 Af4 30.Tc2 b5!** [Con un eventual ...Cb6, las negras recuperan un peón, quedando con suficiente compensación por la calidad. Para evitar eso, las blancas permiten que un caballo llegue a "c4" y quedan en una posición delicada.] **31.Ad3 Cb6 32.Ae4?! Cc4 33.a4?! Te8 34.axb5 axb5 35.Te2 Ae5**



[Ahora la amenaza es ...Cxb2. Las torres blancas apenas pueden desarrollar su fuerza y las negras están mejor a pesar de la calidad de menos.] **36.Dc5 Cd6 37.Ca2?!** [El caballo busca la casilla "c6" vía "b4" pero las blancas no tendrán tiempo para todo eso. Era preferible 37.Ab1 ] **37...Cdx4!** [Una excelente jugada, aunque nada fácil de encontrar. A primera vista el caballo parecía más fuerte que el alfil, pero en la posición que se va a producir, el bloqueo por las casillas negras inmovilizará las piezas blancas.] **38.fxe4 Ad6 39.Dc2 Te5!**



[Puede verse la buena labor de bloqueo que realizan las piezas negras. Tan solo el alfil en a8 tiene una actividad limitada, pero pronto las negras conseguirán activarlo] **40.g3** [Si 40.Cg3? Tg5 41.Cf5 Th5+ 42.Rg1 Cg4! con idea de 43.Tc1? Ac5+ 44.Rf1 Th1#] **40...De8! 41.Tde1 Ab7 42.Rg1 Ch7!** [Poco a poco las negras van encontrando la forma de mejorar la colocación de todas sus piezas, mientras las blancas son incapaces de hacer lo propio.] **43.Cc1 Cg5 44.Cd2 Ab4**



**45.Rf2** [Devolviendo la calidad, pero si 45.Dd3 Axd2 46.Txd2 Axd5 la ventaja negra sería decisiva.] **45...Axd2 46.Txd2 Cxe4+ 47.Txe4 Txe4 48.Ce2** [Si 48.d6 Tc4 49.Db1 (49.d7 Dxd7!) 49...Dc6 50.d7 Dg2+ 51.Re1 Dxd3+ 52.Re2 Af3+ 53.Rf1 Ag2+ 54.Txg2 Tf4+ 55.Rg1? De1+ 56.Rh2 Th4#] **48...Ac8 49.Cc3 Te1**



[Las negras ya tienen ventaja material. A pesar de la tenaz resistencia de Karpov, las negras terminaron ganando, aunque en algunos momentos no jugaron de la mejor forma. El resto aún es instructivo.] **50.Ce2 Ta1 51.Td4 Dd8 52.Dc6 Ad7 53.Dd6? De8? [53...Tf1+! 54.Re3 Tf3+ ganaba de inmediato.] 54.Df4 Dc8! 55.b4 Ah3 56.De4 Af5?! [Era mejor 56...Tf1+ 57.Re3 Af5 58.Dg2 De8+ 59.Rd2 Ta1-+] 57.De3 Dc2 58.g4 Ad7 59.De4 Db3 60.Dd3 Db2 61.De4 Ta8 62.De3 Ta2**



**63.d6?! [Ahora quedará libre la gran diagonal para el alfil. Era mejor mantenerse a la espera con 63.De4] 63...Ta8! 64.Te4 Ac6 65.Dd4 Db1 66.Te7 Dh1! 67.Df4 [No es posible 67.d7? Dh4+] 67...Dg2+ 68.Re1 Ta1+ 69.Rd2 Dd5+ 70.Dd4 Ta2+ 71.Rc3 Df3+?! [De nuevo las negras no aciertan con el camino más rápido: 71...Ta3+! 72.Rd2 Da2+ 73.Re1 Db1+ 74.Rd2 Ta2+ 75.Re3 Df1 con amenazas imparables.] 72.Te3 Ta3+ [72...Df1! era inmediatamente decisiva.] 73.Rd2 Ta2+ 74.Re1 Dh1+ 75.Rf2 Dg2+ [también 75...Ta1 era muy fuerte, como se jugó después.] 76.Re1 Dh1+ [Una curiosa salvación tendrían las blancas tras 76...Af3? 77.Te8+! Rh7 78.Dd3+ g6 79.d7 Axe2 80.Th8+! Rxh8 81.d8=D+ Rh7 82.Dxg6+! Rxg6 83.Dg5+! Rh7 84.Df5+ Rg8 85.Dg5+ y las blancas dan jaque continuo o quedan ahogadas.] 77.Rf2 Ta1! 78.Tc3 Dg2+ 79.Re3 Df3+ [Tras 79...Df3+ 80.Rd2 Ta2+ 81.Tc2 Txc2+ 82.Rxc2 Dxe2+] **0-1****

## Peones pasados como compensación.

En ocasiones la compensación que se obtiene por la calidad es en forma de uno o dos peones pasados. El caso más claro ocurre cuando se permite la captura de una torre que está en una columna abierta apoyada por un peón, a fin de recapturar con dicho peón, que queda así pasado. Este tipo de sacrificios se presenta con cierta frecuencia y tenemos un buen ejemplo en la siguiente posición, que corresponde a una partida del match por el Campeonato del Mundo de 1892 entre

Steinitz y Chigorin, siendo por tanto uno de los primeros ejemplos del sacrificio de calidad con fines puramente posicionales:



**Steinitz,W - Chigorin,M**  
**Cto. Mundial. La Habana (20), 1892**

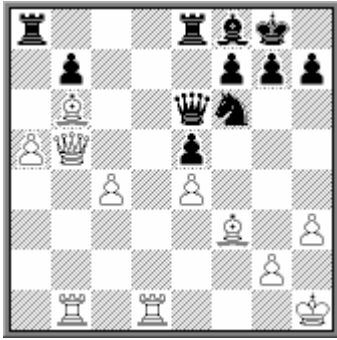
En esta posición Steinitz jugó **26.Tb6!** [El sacrificio de calidad, que hoy en día no resulta tan sorprendente, está justificado por las ventajas que obtienen las blancas. De todas maneras su aceptación no es obligada, aunque Chigorin, erróneamente, capturó la torre] **26...Cxb6?** [Debió jugarse 26...Ab7] **27.cxb6** [Ahora se ven las ventajas obtenidas: un fuerte peón pasado en sexta, la casilla c5 donde puede colocarse un caballo y la columna abierta "c" para atacar la debilidad en c6. Además, al desaparecer el caballo negro, también la casilla e5 queda libre para el caballo blanco] **27...Db7** [Si 27...De7 28.Ce5+ Rg8 29.Dxe7 Axe7 30.Cxc6 Tb7 31.Ae2 Td7 32.Cb8 Td8 33.Cxa6 Axa6 34.Axa6 Tb8 35.Ac8! Txc8 36.b7 Tb8 37.a6] **28.Ce5+ Rg8** [28...Re8 29.Ah5+ g6 30.Cxg6 hxg6 31.Axg6+ Rd7 32.Df8] **29.Aa4 De7 30.Ab4 Df6 31.Dc3 h6 32.Ad6 Txb6 33.axb6 Axb6 34.Dxc6 Dd8 35.Ac5 Ac7 36.Cg6 Rh7 37.Ae7 Ad7 38.Axd8 Axc6 39.Axc6 Axd8 40.Cf8+ Rg8 41.Cxe6 1-0**

Sin duda, las negras colaboraron bastante aceptando la calidad, pero lo mismo hizo Kasparov en una posición similar, más de 100 años después:

**Anand,V - Kasparov,G**  
**Cto Mundial PCA. New York (9), 1995**

**1.e4 c5 2.Cf3 d6 3.d4 cxd4 4.Cxd4 Cf6 5.Cc3 a6 6.Ae2 e6 7.0-0 Ae7 8.a4 Cc6 9.Ae3 0-0 10.f4 Dc7 11.Rh1 Te8 12.Af3 Ad7 13.Cb3 Ca5 14.Cxa5 Dxa5 15.Dd3 Tad8 16.Tfd1 Ac6 [16...e5 17.f5] 17.b4 Dc7 18.b5 Ad7 [18...axb5? 19.axb5 Ad7 20.Ca4±] 19.Tab1! axb5 20.Cxb5! [20.axb5 Tc8 21.Ca4 Dxc2] 20...Axb5 [20...Da5!] 21.Dxb5 [21.Txb5!? Cd7 (21...Tc8 22.Tdb1 Dxc2 23.Dxc2 Txc2 24.Txb7) 22.Tdb1 Cc5 23.Dc4] 21...Ta8 22.c4 e5 23.Ab6 [23.fxe5? dxe5 24.Ab6 Dc6!] 23...Dc8 [23...Dc6 24.Dxc6 bxc6 25.c5!±] 24.fxe5 dxe5 25.a5 Af8 26.h3 De6**





**27.Td5! Cxd5?** [Una jugada mala. Las negras podían rehusar el sacrificio sin quedar en desventaja mediante 27...h5!? para buscar contrajuego en el flanco de rey.] **28.exd5** [Ahora los peones blancos son muy fuertes. Tal vez Kasparov sobrevaloró sus posibilidades de ataque sobre el enroque] **28...Dg6 29.c5 e4 30.Ae2 Te5 31.Dd7! Tg5** [31...Dg3 32.Dxb7 Tg5 33.Tg1+-] **32.Tg1! e3 33.d6** [También era posible 33.Dxb7 Te8 34.d6] **33...Tg3 34.Dxb7 De6 35.Rh2! 1-0** [Evitando el sacrificio en h3. Las negras se rinden ya que si 35.Rh2 Te8 36.Tf1. En cambio, hubiera sido malo 35.Tf1 Tb8! 36.Dxb8 Txb3+ 37.Rg1 De5; pero 35.Td1! también era ganador, ya que si 35...Tb8 36.Dd5]

Rehusar la calidad no siempre es una opción aceptable. En la siguiente partida, que resulta muy instructiva, las blancas rechazan la calidad ofrecida por Petrosian durante más de 10 jugadas, pero a final no encuentran nada mejor que capturar la torre:

#### Spassky,B - Petrosian,T Cto Mundial Moscú (11), 1969

**1.d4 Cf6 2.c4 e6 3.Cf3 b6 4.a3** [Spassky decide usar la jugada favorita del propio Petrosian, que años más tarde Kasparov utilizó con éxito. **4...Ab7 5.Cc3 d5 6.e3** [Mas tarde, Kasparov jugó 6.cxd5 Cxd5 7.Dc2 para seguir con e4] **6...Cbd7 7.cxd5 exd5** [con el alfil encerrado en c1, las negras ya no corren peligro al capturar con el peón] **8.Ae2 Ad6 9.b4 0-0 10.0-0 a6** [10...Ce4!? es también una posibilidad interesante. Las blancas, en todo caso, no han obtenido ninguna ventaja de la apertura.] **11.Db3 De7 12.Tb1** [Intentando el plan a4 y b5. Si directamente 12.b5?! axb5 13.Cxb5 c5! 14.Cxd6 Dxd6 15.dxc5 bxc5! con mejor juego de las negras.] **12...Ce4! 13.a4** [No vale, evidentemente 13.Cxd5? Axd5 14.Dxd5 Cc3] **13...Cdf6** [No es bueno 13...Axb4 debido a 14.Cxe4! dxe4 15.Dxb4 c5 16.dxc5 exf3 17.Axf3 Axf3 18.gxf3] **14.b5 Cxc3 15.Dxc3 Ce4 16.Dc2?!** [Un poco mejor era 16.Db3. La columna "c" pronto se abrirá y la dama no está bien en ella.] **16...Tfc8 17.Ab2 c6 18.bxc6 Axc6 19.Db3 Dd7 20.Ta1 b5 21.a5?!** [Este peón también será débil. Un poco mejor era 21.axb5 Axb5 22.Axb5 Dxb5 23.Dxb5 axb5 aunque las negras están mejor.] **21...Ab7** [21...b4 para seguir con 22...Ab5 era buena también] **22.Ce5 Dd8?!** [El ataque sobre a5 no es efectivo. Era mejor 22...De7. El intento de ganar material con 22...Axe5 23.dxe5 Cd2 falla por 24.Db4! Cxf1 25.Ag4!] **23.Tfd1?**



[Un error después del cual las blancas deberán debilitar su enroque. La amenaza ...Cd2 no era tan peligrosa y las blancas podían jugar 23.Ad3! pues si 23...Cd2 24.Axh7+! Rf8 (24...Rxf7 25.Dd3+ Ce4 26.Cxf7 De7 27.Cxd6 Dxd6 28.f3) 25.Dd3 Cxf1 26.Df5! y las blancas tienen buena compensación por la calidad.] **23...Dh4 24.g3 De7 25.f3?! [Un nuevo debilitamiento. 25.Af3 era mejor. Al parecer Spassky subestimó los peligros que encerraba la operación que ahora emprende] 25...Cg5 26.h4 Ce6 27.f4 f6 28.Cf3 Cd8 [El caballo busca desde la casilla f7 una ruta hacia los puntos e4 o c4. Las negras ya están mejor] 29.Rf2 Cf7 30.Cd2 Tc4!**



El sacrificio de calidad tan característico de Petrosian tiene aquí varias ventajas. No solo permite luchar por el dominio de la columna abierta, sino que en caso de ser aceptado, las negras obtendrán un par de peones pasados y ligados, además de una peligrosa diagonal blanca, donde el alfil de b7 cobrará nueva vida. Por el momento, Spassky rehúsa el regalo. **31.Dd3** [31.Cxc4? dxc4 32.Dc2 Tc8 parece bastante malo, porque la amenaza ...b4 es difícil de evitar. 31.Axc4? dxc4 32.Dc2 Tc8 tampoco es mejor. Al cambiar su alfil de casillas blancas, el blanco deberá preocuparse, además de parar los peones pasados negros, de las debilidades de su flanco de rey.] **31...Te8 32.Af3 Ab4** [Dejando la casilla d6 para el caballo, al tiempo que prepara la eliminación del caballo blanco, una pieza muy importante en la defensa de las blancas. Sin embargo, éstas consiguen evitar ese peligro] **33.Aa3** [sin duda lo mejor. El alfil en b2 hacía muy poco] **33...Axa3 34.Txa3 Cd6 35.Te1 f5!**



[Bien valorado. La debilidad de la casilla e5 no importa, pues las blancas no podrán llegar hasta ella] **36.Taa1 Ce4+** [Una decisión comprometida, ya que el caballo negro parece una pieza más fuerte que el alfil blanco. Por ello se sugirió 36...Tec8!? pero después de 37.Cb3 la amenaza Cc5 hace que de todas maneras las negras no tengan nada mejor que 37...Ce4+] **37.Axe4 fxe4 38.Db1 Dd7** [La dama negra busca las debilidades en el flanco de rey por las casillas blancas] **39.Ta2 Tec8**



**40.Cxc4?!** [Finalmente las blancas se deciden a aceptar la calidad, pensando que, con el peón negro en e4, la diagonal blanca quedará cerrada. Pero con ello pierden el defensor de la casilla f3, lo que unido a los peones pasados en el flanco de dama, ocasionará a las blancas problemas insolubles. 40.Cb3 tampoco era satisfactorio debido a 40...Dh3! 41.Th1 Tc2+ 42.Txc2 Txc2+ 43.Dxc2 Dxh1 44.Dc7 Df3+ y las negras toman los peones e3 y g3 con jaque, tras lo cual la dama regresará hasta c8, con ventaja decisiva. La mejor defensa era 40.Tb2 aunque después de 40...Tc3 la posición de las negras es muy superior. Pueden tratar de activar su única pieza pasiva, el alfil, a través de c8 y g4.] **40...dxc4 41.d5** [Buscando alguna actividad para las torres. Después de 41.Db4 las negras pueden jugar la sencilla 41...Ad5 con total paralización del juego blanco, o la más arriesgada 41...c3 42.Tc2 Tc4 43.Db3 Dg4] **41...Axd5 42.Td1 c3 43.Tc2 Dh3 44.Tg1** [No 44.Txd5?? Dh2+ ganando la dama.] **44...Dg4 45.Rg2 Df3+ 46.Rh2 Dxe3**



**47.f5** [Un intento desesperado, pero ya no había salvación. Si 47.Dd1 Dd3 48.Dg4 las negras pueden ganar, entre otras, con la continuación 48...Dxc2+ 49.Tg2 Dxg2+ 50.Rxg2 e3+ 51.Rh2 Te8] **47...Dc5 48.Tf1 b4 49.f6 b3 50.Tcf2 c2 51.Dc1 e3 52.f7+ Rf8 53.Tf5 b2 54.Dxb2 c1D 55.Dxg7+ Rxg7 56.Tg5+ 0-1**

En la siguiente partida, Botvinnik, después de una apertura poco afortunada, se ve abocado a una posición inferior, pero el sacrificio de calidad le permite, no solo sostener la posición sino incluso, aprovechando ciertas inexactitudes de su rival, tomar la iniciativa:

Ljublinsky,V - Botvinnik,M  
Moscú, 1943

**1.e4 e5 2.Cf3 Cc6 3.Ab5 a6 4.Aa4 Cf6 5.Axc6** [La variante del cambio diferido, que a primera vista tiene poca lógica, pues una jugada antes las blancas renunciaron a tomar el caballo. La idea es que, una vez que las negras han jugado su caballo a f6 no pueden defender su peón e5 mediante ...f7-f6, jugada que a menudo resulta útil. De todas formas, esta línea no goza de muchos partidarios y lo habitual es 5.0-0] **5...bxc6** [Se considera preferible 5...dxc6 La jugada de la partida lleva a posiciones de la Defensa Steinitz diferida, que habitualmente se alcanzan con las jugadas 1.e4 e5 2.Cf3 Cc6 3.Ab5 a6 4.Aa4 d6 5.Axc6+ bxc6 6.Cc3 Cf6 7.d4 donde las negras suelen tener que cambiar en d4 lo que deja a las blancas con cierta ventaja de espacio] **6.Cc3 d6 7.d4 Cd7?!** [Las negras quieren mantener el centro con la jugada ...f6 pero quedarán con una estructura de peones deficiente. Es mejor pasar a las posiciones normales mediante 7...exd4] **8.dxe5** [Naturalmente las blancas deben cambiar ahora, pues de lo contrario las negras juegan ...f6 y luego ya pueden recapturar con ese peón] **8...dxe5 9.0-0 Ad6**



[Las blancas están algo mejor, gracias a su mejor estructura de peones. La pareja de alfiles podría servir como compensación, pero de momento sus perspectivas son poco activas. **10.Ce2** [El caballo busca la casilla f5 a través de g3. Sin embargo, parece más natural el plan empleado por Tarrasch contra Chigorin: 10.Ae3 0-0 11.Dd2 De7 12.Ca4 Tb8 13.b3 seguido de c4.] **10...0-0 11.Cg3 Tb8 12.b3 Te8 13.Ae3 g6 14.c3** [No se ve la utilidad de esta jugada. 14.Dd2 manteniendo la posibilidad de atacar los peones con un eventual Da5, parece mejor.] **14...a5 15.Dc2 De7 16.Tfd1 Cc5 17.Ce1** [Anticipándose a ...Ag4. Sin embargo también era posible jugar 17.Td2 ya que si entonces 17...Ag4 18.Ce1 seguido de f3.] **17...Ce6 18.Cd3 Cf4 19.f3 Aa6** [Provoca la jugada c4, que en realidad forma parte del plan de las blancas, pero el alfil tendrá pocas perspectivas desde aquí. Merecía considerarse la inmediata 19...c5] **20.c4 c5**



[Más consecuente con la jugada anterior sería 20...a4 para evitar los problemas que ahora plantean las blancas con su siguiente jugada.] **21.Dd2! Cxd3** [Evidentemente cuando las negras jugaron ...c5 planeaban llevar su caballo a la

casilla d4, pero ahora, al tener su peón a5 atacado, deben realizar este cambio y al quedarse sin caballos, la casilla d4 no les resultará útil, lo que demuestra el fracaso de su estrategia. De todas formas el sacrificio de peón 21...Ce6 22.Dxa5 Ta8 23.Dd2 Cd4 no prometía gran cosa, por la mala colocación del alfil en a6.] **22.Dxd3 Ted8 23.Ce2 c6** [Tarde o temprano forzado para evitar que el caballo blanco llegue a d5. Posiblemente Botvinnik ya estuviera planeando el sacrificio de calidad en d4] **24.Cc3 Ac7 25.Dc2**

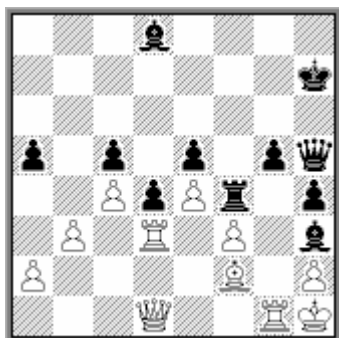


[La posición parece bastante mala para las negras. Su pareja de alfiles no tiene prácticamente juego y su peón en c5 no resistirá la presión después de Ca4 y Df2. Pero Botvinnik encuentra el único recurso salvador] **25...Td4!** [Un sacrificio posicional que en este caso es también defensivo. A cambio de la calidad las negras consiguen un peón pasado y mejoran su estructura de peones, dando actividad a sus alfiles. Posiblemente la compensación es insuficiente, pero la alternativa, perdiendo el peón en c5 sin obtener ninguna actividad por él, era todavía peor] **26.Ce2?!** [El primer paso en falso, aunque la jugada no es en sí un error. Pero el concepto de tomar la torre con el caballo sí que lo es. El alfil que le quedará al blanco no es la mejor pieza para bloquear el peón pasado, sino el caballo y por ello había que jugar 26.Axd4! cxd4 27.Ca4 para poder bloquear en la casilla d3. Después de 27...c5 28.Cb2 Ab7 29.Cd3 (o también 29.Tf1 Tf8 30.Tae1) 29...f5 30.Te1 las blancas están mejor.] **26...Ac8 27.Cxd4?!** [Completando el plan erróneo. Todavía se podía jugar 27.Axd4 cxd4 28.Tf1 Ae6 29.Tae1 f5 30.Cc1 seguido de Cd3.] **27...cxd4 28.Af2?** [Y esto es definitivamente otro error que deja a las blancas con una posición muy pasiva. A fin de hacer valer la ventaja de la calidad, el bando fuerte tiene que abrir columnas para sus torres y para ello lo correcto era 28.Ad2 para mantener el plan a3 y b4 (incluso la posibilidad de jugar f4 puede presentarse). Tras 28...c5 29.a3 f5 30.Tdb1 las blancas tienen buenas perspectivas de lugar juego activo.] **28...c5 29.Tf1 f5 30.Ag3** [Para provocar ...f4, que en realidad es una jugada que interesa a las negras] **30...Ad7 31.Tad1** [La última posibilidad de intentar algo activo era 31.f4 aunque es posible que a las blancas les asustase 31...Ac6 32.exf5 e4 y los dos peones centrales pasados son muy fuertes.] **31...f4 32.Af2 g5**





[Ahora ya no es fácil encontrar un plan adecuado para las blancas. Las negras ya tienen una excelente compensación por la calidad pero la siguiente jugada les facilita las cosas. **33.g4?!** [Esto busca mantener cerrado el flanco de rey pero no lo consigue y crea más debilidades. Pero ya no hay tiempo para buscar abrir líneas en el flanco de dama y la sugerencia 33.Tfe1 para llevar el rey al otro flanco no parece destinada a tener éxito.] **33...fxg3 34.Axg3** [Era interesante 34.hxg3 y si 34...Ah3 35.g4 Axf1 36.Txf1 las blancas, devolviendo la calidad, quedan con un alfil bueno contra el malo de las negras. Sin embargo, las mejores perspectivas siguen siendo para estas últimas, pues disponen de posibles rupturas con ...a4 o ...h5 así como de una superior estructura de peones.] **34...Ah3 35.Tf2 h5 36.Tfd2 h4** [Quitando la mejor casilla al alfil blanco. Ahora el objetivo será el peón en f3] **37.Af2 Tf8 38.Td3 Tf4 39.Rh1 Rh7 40.Tg1 Ad8 41.De2 Df7** [Amenazando un eventual ...g4, especulando con el alfil en f2 sin defender. **42.Dd1** [ Si 42.Ae1 podría seguir 42...g4 pues si 43.fxg4 Axc4 44.Txc4 Txc4 45.Dxc4 Df1+ 46.Dg1 Dxd3] **42...Dh5**



[La idea de la última jugada de las blancas es que si 42...g4 43.fxg4 Txf2 la dama blanca no está atacada y se puede jugar 44.Txh3] **43.Ae3** Un recurso desesperado, tratando de dejar alfiles de diferente color. Pero también fallará. de todos modos, no había buena defensa contra 43...g4. **43...Dxf3+ 44.Dxf3 Txf3 45.Axg5 Txd3 46.Axd8 Te3** Los dos peones ligados en el centro serán rápidamente decisivos. **47.Ab6 Txe4 48.Axc5 Te2 49.Td1 Ag4 50.h3 Axc3 51.b4 Af5 52.Ad6 d3 53.bxa5 h3 0-1**

También la siguiente partida ilustra problemas similares:

**Selezniev,A - Alekhine,A**  
**Triberg, 1921**

**1.d4 Cf6 2.Cf3 b6 3.g3 Ab7 4.Ag2 d6 5.O-O Cbd7 6.Af4 h6 7.Cc3 c5 8.d5 b5 9.Ce1 a6 10.a4 b4 11.Ce4 Cxe4 12.Axe4 g6 13.c4 bxc3 14.bxc3 Ag7 15.Tb1 Tb8 16.c4 O-O 17.Dc2 a5 18.Cf3 Dc7 19.Ad2 Aa6 20.Ad3 Tb4**





[El sacrificio de la calidad persigue los mismos objetivos que ya hemos visto, un peon pasado, la casilla c5 para el caballo o, en caso de no ser aceptado, doblar torres en la columna abierta] **21.Axb4 cxb4 22.Cd2 Cc5?** [Una jugada rutinaria, omitiendo la reacción que ahora sigue. Era mejor 22...Tc8 con la amenaza Cb6] **23.Cb3! Cd7** [Las negras se ven obligadas a retroceder, pues si 23...Cxa4 24.Ta1 Cc5 25.Cxa5 Axa1 26.Txa1 Rg7 (26...Tc8 27.Axg6 fxc6 28.Dxc6+ Rf8 29.Dxh6+) 27.Cc6 con ventaja blanca] **24.c5!** [Ahora esta jugada libera el alfil de las blancas. Las posibilidades de ambos bandos son más o menos iguales] **24...Axd3 25.exd3 dxc5 26.Tfe1** [26.Dc4 Dd6 27.Cxa5 Ce5 28.Db3 Ta8] **26...Ce5 27.Te3** [27.Dxc5 Cf3+ 28.Rf1 Dxc5 29.Cxc5 Cd2+ 30.Re2 Cxb1 31.Txb1 Td8] **27...Tc8 28.Tc1 Dd7 29.d4 Cg4 30.Te4 c4 31.Cc5 Df5 32.De2 b3 33.Txg4?!** [33.Dxc4 b2 34.Tb1 Dxc4 35.Txc4 c3 36.Cd3 Tc4 37.Cxb2 Tb4] **33...b2 34.Dxb2 Dxc4 35.Txc4 h5 36.Dc2 h4 37.Dd3 Td8** [37...h3 38.f3 Dh5 39.De4 Dh6 40.Tc2] **38.f3 Dh5** [38...Dh3 39.g4] **39.De4 hxc3 40.hxc3 Dg5 41.Rg2 Dd2+** [41...Txd5 42.f4 Dh5 43.Df3] **42.Rh3 Af6 43.Tc2 Dh6+ 44.Rg2 Rg7 45.g4 Th8 46.Rf2 Tb8 47.Re2 Tb4 48.Td2 Dh2+ 49.Re3** [49.Rd3 Dg1] **49...Dg1+ 50.Re2 Axd4 51.Cd3 Tb1** [51...Ac3 52.Cxb4 Dg2+ 53.Rd3 Dxd2+ 54.Rc4 axb4] **52.Cc1 Ac3** [52...Tb4 53.Cd3] **53.Dxb1 Dg2+ 54.Rd3 Dxd2+ 55.Rc4 Dd4+ 56.Rb3 Aa1 57.Ra3** [57.Cd3 Dxd5+ 58.Ra3 Af6 59.Dd1 g5 60.De2 Dc4 61.Dd1 Dc3+ 62.Ra2 e6] **57...Dc5+ 58.Ra2 Af6 59.g5 Dxd5+ 60.Cb3 Dxc5 61.De1 Dg2+ 62.Dd2 Dxf3 63.Dxa5 g5 64.De1 Dc3 65.Dxc3 Axc3 66.a5 Axa5 67.Cxa5 g4 68.Cc4 g3 69.Cd2 Rg6 70.Rb2 Rf5 71.Cf3 Rf4 72.Cg1 Re3 73.Rc2 Rf2 74.Ch3+ Rf1 0-1**

En la siguiente posición, el sacrificio de calidad persigue los mismos objetivos, la creación de uno o más peones pasados, aunque la realización es diferente:



**Alekhine,A - Flohr,S**  
**Nottingham, 1936**

**46.Txe6! Axe6 47.Axe6 Tfb7 48.Ab3 Th8** [Si 48...Tb5 49.h6!+-] **49.h6! gxh6 50.g6 Tg8** [50...Tf8 51.f5 Txf5 52.Td8+ Tb8 53.Txb8+ Rxb8 54.g7+-] **51.f5 Tf8** [51...h5 52.Ac2 Tbg7 53.f6 Txc6 54.Axc6 Txc6 55.f7+-] **52.Ac2 h5 53.Td6 Te7 54.f6 Te1+ 55.Rd2 Tf1 56.f7 h4 57.Td7 1-0**

Otra variante del tema que estamos estudiando es cuando el sacrificio de calidad no es para crear un peón pasado, sino para avanzar el que ya se tiene, al eliminar una pieza adversaria que podría detenerlo.

**Balogh,T - Istratescu,A**  
**Zonal Krynica, 1998**

**1.d4 Cf6 2.Cf3 g6 3.g3 Ag7 4.Ag2 O-O 5.c4 d6 6.Cc3 Cc6 7.d5?!** [Este avance es algo prematuro. Generalmente las blancas suelen realizarlo tras 7.O-O a6 8.d5 con la continuación 8...Ca5 9.Cd2 c5 10.Dc2 Tb8 11.b3 b5 12.Ab2. Compárese con la partida, donde las negras tienen menos problemas para iniciar su actividad en el flanco de dama, pues se ahorran prácticamente un tiempo.] **7...Ca5 8.Cd2 c5 9.O-O Tb8!?** [9...e6 es también una alternativa a considerar.] **10.Dc2 e6** [Después de 10...a6 se transpondría a la línea habitual, pero las negras quieren sacar partido de no haber jugado todavía ...a6.] **11.Tb1?!** [Esto cuesta un tiempo a las blancas. Había que jugar 11.b3 exd5 12.cxd5 b5 13.Ab2 aunque las negras tienen una posición satisfactoria. El cambio central 11.dxe6 Axe6 12.b3 d5! 13.cxd5 Cxd5 14.Ab2 Cb4 15.Dc1 Cac6 es bueno para las negras.] **11...exd5 12.cxd5** [La alternativa es mantener el control de d5 mediante 12.Cxd5 Cxd5! 13.Axd5 Cc6 pero las amenazas Cb4 o Cd4 dan a las negras buen contrajuego.] **12...Te8** [Más directo era 12...b5!? tal vez las negras temían 13.b4 pero tras 13...cxb4 14.Txb4 Dc7 15.Ab2 Af5 16.Dd1 Dc5 17.a3 Tfe8 no tienen ningún problema.] **13.e4** [Si 13.a3 c4] **13...Ad7 14.b3** [No conviene evitar ...b5 mediante 14.a4 pues se responde con 14...c4! 15.Cb5 Axb5 16.axb5 Tc8 y el peón en b5 será objeto de ataque.] **14...b5 15.Ab2 b4** [Este avance hay que valorarlo bien, pues se cede la casilla "c4" a las piezas blancas. Pero la actividad de las piezas negras hará imposible sacar partido de esa circunstancia. Ahora se comprueba que Tb1 fue una jugada poco útil para el blanco.]



**16.Cd1** [16.Ce2? permite el golpe táctico 16...Cxd5] **16...Ab5 17.Cc4** [Forzado, ya que si 17.Te1? Cxd5 Pero ahora desaparece la ventaja de la casilla c4 y las negras obtienen una peligrosa mayoría de peones en el flanco de dama.] **17...Cxc4 18.bxc4 Ad7 19.f3?!** Demasiado pasivo. Hay que hacer algo rápido, pues de lo contrario las negras avanzando su peón "a" obtienen una ventaja evidente. La única reacción consistía en jugar 19.f4! para amenazar el avance e4-e5. De todas formas tras 19...a5 20.Cf2 a4 es preciso perder otro tiempo con 21.Tbe1 pues 21.e5? falla por 21...Af5 22.Cd3 Cg4] **19...a5 20.Cf2 a4 21.Cd3** [Incluso con la pérdida de tiempo que supone, la alternativa 21.f4!? era preferible.] **21...Da5!**

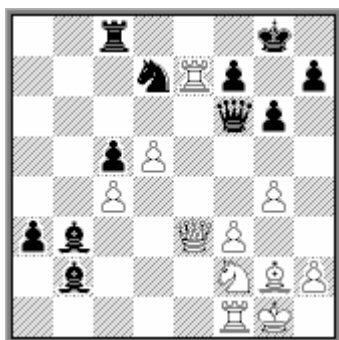


**22.e5** [No hay tiempo de preparar esta jugada con 22.Tbe1 ya que sigue 22...b3! 23.axb3 Txb3 24.f4 y las negras tienen el prometedor sacrificio de calidad

24...Txb2! 25.Cxb2 (25.Dxb2? Cxd5-+) 25...Cg4! y no sólo se amenaza ...Ad4+ sino que el avance del peón "a" es un peligro muy real.] **22...dxe5 23.Axe5** [Tampoco era mejor 23.Cxe5 Af5 24.Cd3 Te3 con clara ventaja.] **23...Tbc8** [Nuevamente se plantea la amenaza ...Af5. Pero había una alternativa muy interesante con 23...b3!? 24.axb3 axb3 25.Dd1 (No 25.Txb3? Aa4) 25...Tb7 y las negras están mejor.] **24.g4** [Para evitar ...Af5, aunque la jugada tiene también claros inconvenientes.] **24...a3** [Al avanzar así los peones, las negras tienen que estar seguras de que su rival no podrá bloquear en la casilla "b3". Pero su alfil desde a4 se encargará de esa misión.] **25.Tbe1 Aa4 26.Dc1** [Si 26.Db1 para seguir con Cc1 y Cb3, las negras juegan 26...Da6 obstaculizando la maniobra.] **26...Da6** [Amenaza 27...Cxd5] **27.Cf2** [La mejor oportunidad era complicar el juego con 27.g5!? Cxd5 28.Ah3 Axe5 29.Cxe5 pero el sacrificio de calidad 29...Cc3 30.Axc8 Dxc8 ofrece a las negras una compensación más que suficiente. El peón de ventaja y las numerosas debilidades blancas dan a las negras la ventaja.]



**27...Txe5!** [Nuevamente el sacrificio de la calidad es la mejor manera de asegurar la ventaja. Ahora las negras no consiguen ni un peón por el sacrificio, pero la fuerza de los dos alfiles, combinada con el avance ...b3 que deja un fuerte peón pasado, son una compensación considerable.] **28.Txe5 Cd7 29.Te4** [Defendiendo el peón c4. Tras 29.Te2 Cb6 no serviría 30.Te4 Ad4-+; 29.Te7 es igualmente inútil por 29...Ce5-+] **29...Ab2 30.Df4** [Poniendo sus últimas esperanzas en el ataque en el flanco de rey, las blancas dejan vía libre a los peones del flanco de dama. Pero la alternativa 30.Db1 Cf6 era muy poco prometedora.] **30...b3 31.axb3 Axb3** [Es evidente que el peón "a" será decisivo si las blancas no consiguen crear amenazas serias sobre el rey negro. Pero las piezas negras están muy bien colocadas para la defensa.] **32.Te7 Df6 33.De3** [El cambio de damas tampoco salva a las blancas, ni siquiera en vista de 33.Dxf6 Cxf6 34.d6 ya que 34...Axc4 35.Td1 a2 36.Ta7 Td8!? y luego ...Ab3 seguido del avance del peón "c".]



**33...Axc4! 34.Txd7 Axf1 35.Axf1 a2 36.g5 Df5 0-1** [Tras 37.Ta7 las negras pueden jugar sencillamente 37...Dxd5!? seguido de la coronación del peón.]

## Otras compensaciones posicionales.

En este capítulo vamos a examinar otros tipos de compensación posicionales diferentes a los ya vistos, que se presentan con menor frecuencia. Naturalmente es imposible incluirlos todos, pero trataremos de ver los más importantes.

Por ejemplo, ya hemos visto muchos casos donde el sacrificio de calidad se hacía para estropear la estructura de peones contraria, y también un ejemplo (Ljublinsky,V - Botvinnik,M, ver pag 48) donde se realizaba para mejorar la propia, desdoblando peones y obteniendo uno pasado. En la siguiente partida, Petrosian realiza el sacrificio de calidad para mejorar su estructura de peones y obtener posibilidades de ataque:

**Spassky,B - Petrosian,T**  
**Cto Mundial Moscú (7), 1966**

**1.d4 Cf6 2.Cf3 e6 3.Ag5 d5 4.Cbd2 Ae7 5.e3 Cbd7 6.Ad3 c5 7.c3 b6 8.0–0 Ab7 9.Ce5?! [Esta jugada natural es una imprecisión. Sólo conviene hacerla cuando las negras ya estén enrocadas, para evitar el plan que ahora realizará Petrosian con el avance de los peones del flanco de rey. Era preferible 9.a4!?] 9...Cxe5! 10.dxe5 Cd7 11.Af4 [Es mejor 11.Axe7 Dxe7 12.f4 0–0 13.e4 aunque con ello no puede aspirarse a ninguna ventaja.] 11...Dc7 [11...g5?! 12.Ag3 h5 13.h3 es menos preciso.] 12.Cf3 [No 12.Dg4? g5! 13.Axg5 Tg8 14.h4 h6–+] 12...h6! 13.b4 g5! 14.Ag3 h5**



[Naturalmente las negras no deben dejarse apartar de su plan para ganar un peón con 14...cxb4? 15.cxb4 Axb4 16.Cd4 y las blancas tienen buena compensación.] **15.h4 gxh4!** [Hay que abrir columnas sobre el enroque blanco, aprovechando que el alfil debe defender el peón e5. 15...g4 sería peor debido a 16.Ce1 Cxe5 17.Ab5+ Rf8 18.bxc5 bxc5 19.Da4 con compensación por el peón.] **16.Af4** [ Si 16.Cxh4? c4 17.Ac2 Axh4 18.Axh4 Dxe5 con clara ventaja.] **16...0–0–0** [También era bueno 16...c4 y si 17.Ac2 0–0–0. Tal vez Petrosian no eligió ese orden de jugadas debido a la posibilidad 17.Af5 exf5 18.e6 Ad6 19.exd7+ Dxd7 20.Axd6 Dxd6 21.Cxh4] **17.a4?** [Un error, ya que después de la réplica de las negras, será imposible abrir columnas en el flanco de dama. Era mejor 17.bxc5!? bxc5 18.Tb1 con juego complicado y posibilidades para ambos bandos] **17...c4! 18.Ae2** [Todavía merecía atención la jugada 18.Af5!? con idea de llevar este alfil a h3 desde donde defenderá eficazmente el punto g2. En caso de ser capturado 18...exf5 seguiría 19.e6 Ad6 20.exd7+ Txd7 21.Dd4] **18...a6!** [Ahora el flanco de dama permanecerá cerrado]

**19.Rh1 Tdg8 20.Tg1 Tg4 21.Dd2 Thg8 22.a5 b5 23.Tad1 Af8!** [Apartando el alfil con idea de jugar 24...f6 y si 25.exf6 e5] **24.Ch2?!**



[Este ataque a la torre solo es efectivo si las negras la retiran, pero Spassky debió contar con el sacrificio de calidad. Era mejor 24.Dd4 consolidando el punto e5, que es vital para las blancas, aunque tras 24...Ag7 la posición de las blancas no es muy agradable.] **24...Cxe5! 25.Cxg4 hxg4** [A cambio de la calidad, las negras han ganado un importante peón central y mejorado su estructura. Teniendo en cuenta que tienen dos peones de más, es claro que su posición es claramente ventajosa] **26.e4** [Intentando abrir el juego, aprovechando que las negras no pueden tomar en e4 debido a 26...Axe5] **26...Ad6 27.De3 Cd7?!** [Era más fuerte 27...g3!? 28.f3 Cg4 29.fxg4 Axf4] **28.Axd6 Dxd6 29.Td4?!** [Provocando el avance de los peones negros, con la esperanza de aprovechar su teórica debilidad. Pero tal avance resultará muy fuerte, por lo que la modesta 29.Td2 hubiera sido preferible.] **29...e5!**



**30.Td2** [Tal vez la mejor posibilidad de las blancas fuera sacrificar también ellas la calidad con 30.Txd5!? Axd5 31.Td1 Cf6 32.exd5 donde a pesar del peón de menos, las blancas tienen posibilidades de aprovechar la insegura posición del rey negro.] **30...f5! 31.exd5** [Si 31.exf5 las negras tendrían una agradable elección entre 31...h3 y 31...Cf6! 32.f3 Ch5 33.fxg4 Cg3+ 34.Rh2 d4!] **31...f4! 32.De4** [32.Da7 e4] **32...Cf6 33.Df5+ Rb8 34.f3** [No hay tiempo de buscar el cambio de damas con 34.De6 Dxe6 35.dxe6 Ce4! con ventaja decisiva.] **34...Ac8 35.Db1 g3 36.Te1 h3 37.Af1** [El ataque de las negras es imparable. Si 37.gxh3 g2+ 38.Rg1 Dd7!—+] **37...Th8 38.gxh3 Axxh3 39.Rg1** [39.Axxh3 Dd7!] **39...Axf1 40.Rxf1** [40.Txf1 Dd7] **40...e4! 41.Dd1** [41.fxe4 f3!—+] **41...Cg4! 42.fxg4 f3 43.Tg2 fxg2+ 0–1** Si 44.Rxg2 Df4 es ganador

En la siguiente partida, las negras sacrifican la calidad para conseguir un excelente centro de peones:

**Bronstein - Stahlberg**  
**Budapest, 1950**



**1.e4 e6 2.d4 d5 3.Cc3 Cf6 4.Ag5 Ae7 5.e5 Cfd7 6.h4 c5** [Jugable, aunque generalmente las negras preparan este avance con 6...a6. Incluso la aceptación del peón mediante 6...Axc5 7.hxg5 Dxg5 8.Ch3 Dh6 es también a considerar] **7.Axe7 Dxe7** [Esto cuesta la calidad, aunque las negras obtendrán algunas ventajas a cambio. La alternativa es 7...Rxe7 pero 8.Dg4 causa algunas dificultades al negro.] **8.Cb5 O-O 9.Cc7 cxd4 10.Cxa8 f6 11.Dxd4** [11.Cc7 es también a considerar.] **11...Cc6 12.Dd2 fxe5 13.O-O-O Cf6 14.f3 Dd6 15.Ce2** [Otra posibilidad es 15.Ch3 Ad7 16.Ab5 Txa8 17.The1] **15...Ad7 16.Cc3 Txa8**



[A cambio de la calidad, las negras tienen un peón y un buen centro de peones. Objetivamente los análisis hechos de esta posición parecen otorgar una pequeña ventaja a las blancas, pero en la práctica su tarea no es sencilla] **17.Ce4** Lógica y buena. Los cambios favorecen al bando que tienen ventaja material y la importancia de un fuerte centro de peones disminuye conforme la partida se simplifica. **17...De7 18.Cxf6+ Dxf6 19.Ab5 Cb8!** [Las negras prefieren conservar su caballo antes que el alfil malo] **20.Db4 Axb5 21.Dxb5 Df7 22.c4?!**



[Aunque rompe el centro negro, la jugada debilita la posición del propio rey y la casilla d4, donde muy pronto se instalará un caballo negro. Era preferible 22.c3] **22...Cc6! 23.cxd5 Cd4 24.Dd3** [No 24.dxe6?? Df4+. Devolver la calidad con 24.Txd4 exd4 25.dxe6 Dxe6 26.Rb1 Dg6+ seguido de 27...Dxg2, es ventajoso para las negras.] **24...exd5 25.Thf1**





[Para avanzar f4 y debilitar el apoyo del caballo negro. Naturalmente las negras lo impiden] **25...Df4+ 26.Rb1 Td8 27.g3!** [Con este sacrificio de peón, las blancas consiguen su objetivo de realizar el avance f4] **27...Dxg3 28.f4 Dxd3+ 29.Txd3 Cc6 30.fxe5 Cxe5 31.Td4 Cc6 32.Tdf4 Ce5**



[Impide Tf7. Materialmente las negras tienen suficiente compensación por la calidad, con sus dos peones de ventaja. Pero en vista de las líneas abiertas para las torres, la posición es algo mejor para las blancas] **33.Tf5?!** [Era mejor 33.Td4 Cc6 34.Td2 d4 35.Tdf2 Ce5] **33...Cc4 34.T1f2?** [Un error. Había que jugar 34.T5f2 d4 35.b3 Ce3 36.Te1 d3 37.Td2] **34...d4**



**35.b3?** [El error decisivo. Las blancas debieron jugar 35.Tc5! d3 36.Txc4 d2 37.Txd2 Txd2 38.Tc8+ Rf7 39.Tc7+ Re6 40.Txb7 Th2 41.Tb4=] **35...d3! 36.bxc4 d2 37.Txd2 Txd2** Ahora las negras tienen clara ventaja. **38.Tb5 b6 39.Te5 Td4 40.c5 Txh4 41.Te8+ Rf7 42.Ta8 Tb4+ 43.Ra1 bxc5 44.Txa7+ Rf6 45.Ta5 g5 46.Txc5 g4 0-1**

Un peón y posibilidades de ataque pueden ser una compensación excelente por la calidad. Incluso si el ataque es suficientemente fuerte, la compensación parcial de un peón puede no ser necesaria.

Estas posibilidades de ataque pueden adoptar muchas formas, por ejemplo mantener el rey en el centro, impidiendo el enroque es un buen objetivo, como en la siguiente partida clásica:

**Mayet - Anderssen,A**  
**Berlin, 1855**

**1.d4 d5 2.c4 e6 3.a3 c5 4.dxc5 Axc5 5.Cf3 a5 6.e3 Cc6 7.cxd5 exd5 8.Ab5 Cf6 9.Ce5? 0-0 10.Cxc6 bxc6 11.Axc6 Aa6!**



Este sacrificio de calidad tiene por objeto impedir el enroque de las blancas **12.Axa8 Dxa8 13.Df3 Cd7! 14.Cc3** [Un poco mejor era 14.Dg3 impidiendo que el caballo negro entre en juego tan rápidamente] **14...Ce5 15.Dxd5 Cd3+ 16.Rd1?** [Era mejor 16.Rd2] **16...Dc8** [Un jugador romántico como Anderssen, busca el mate, despreciando la sencilla 16...Cxf2+ que objetivamente era más fuerte.] **17.Rc2 Td8 18.Dh5?** [Su rival colabora. Mejor era 18.Df3 aunque las blancas están mal después de 18...Ce1+ 19.Txe1 Ad3+ pues si 20.Rd1 Ae2+ 21.Rxe2 Da6+] **18...Cf4 0-1** [Las blancas abandonan en vista de 19.exf4 Ad3+ 20.Rb3 (20.Rd2 Ag6+) 20...Ad4 con ataque imparable. Si embargo, después de 19.Dg5 las cosas no están nada claras. Podría seguir 19...Ad3+ 20.Rd1 Ae4+ 21.Ad2 Axc2 22.Tg1 Dd7 23.Dxd8+ Dxd8 24.exf4 y aunque las negras están mejor, todavía hay lucha. Pero las negras, en lugar de la rebuscada 18...Cf4 pudieron elegir 18...Cxf2 que era sencilla y ganadora.]

La misma idea puede verse en la siguiente partida:

**Bondarevsky,I - Kotov,A**  
**URS-ch Moscú, 1948**

**1.d4 d5 2.c4 e6 3.Cf3 c6 4.e3 Cf6 5.Ad3 dxc4 6.Axc4 Cbd7 7.Cc3 b5 8.Ae2 a6 9.e4 b4 10.e5 bxc3 11.exf6 Ab4 12.O-O Cxf6 13.bxc3 Axc3 14.Aa3**



[De nuevo las blancas sacrifican la calidad con objeto de mantener el rey negro en el centro, aunque 14.Tb1 era una alternativa aceptable] **14...Axa1 15.Dxa1 Cd5 16.Dc1** [Es más fuerte 16.Ce5! y si 16...Ce7 17.d5! cxd5 18.Cc6! Cxc6 19.Dxg7 Rd7 20.Dxf7+ Ce7 21.Ag4 con fuerte ataque. Las negras hubieran tenido que decidirse por 16...f6 17.Cc4 Rf7 18.Af3 donde las blancas tienen buena compensación] **16...f6 17.Cd2 Ce7?** [17...Rf7 18.Cc4 g5 era preferible] **18.Dc5 Rf7 19.Cc4 Cd5 20.Tb1** [con buena compensación por la calidad, aunque luego, en los apuros de reloj, las blancas terminaron perdiendo. El resto fue] **20...Dc7 21.Cd6+ Rg6 22.Tb3 h6 23.Dc2+ f5 24.Cc4?** [24.Af3; 24.g4!?] **24...Rh7 25.Ce5 Tb8 26.Tg3 Cf4 27.Af1 Td8 28.Tc3 Ab7 29.Ac5 Cg6 30.Cxg6?**

[30.Cc4] **30...Rxc6 31.g4 Ac8 32.Tg3 Rh7 33.Ad3 Df4 34.gxf5 exf5 35.De2 Tb7 36.h3 Dh4 37.De5 Df6 38.Df4** y las blancas perdieron por tiempo **0-1**

También en la siguiente partida el sacrificio de calidad impide el enroque adversario, aunque de un modo diferente:

**Shabalov,A - Makarov,M**  
**Podolsk, 1989**

**1.e4 c5 2.Cf3 d6 3.d4 cxd4 4.Cxd4 Cf6 5.Cc3 Cc6 6.Ag5 e6 7.Dd2 a6 8.0-0-0 h6 9.Ae3 Cxd4 10.Axd4 b5 11.De3 Ad7 12.e5 dxe5 13.Dxe5 Db8 14.De3 Ae7 15.Axf6 Axf6 16.Ce4 Ae7**



Las negras pueden, con 17...Ac6 y 18...0-0 resolver todos sus problemas de apertura y conseguir una prometedora posición, gracias a su pareja de alfiles. Aquí el sacrificio de calidad consigue mantener al rey en el centro, a la vez que proporciona a las blancas posibilidades de ataque. **17.Txd7** [17.Dd4 Df4+ 18.Rb1 Ac6 19.Dxg7 Tf8 20.f3 Axe4 21.fxe4 Af6 22.Dg3 Dxe4 Sería favorable para las negras.] **17...Rxd7 18.Dd4+ Re8 19.Dxg7 Df4+ 20.Rb1 Tf8 21.Ad3 Td8 22.Te1**



[Por la calidad el blanco ha conseguido un peón y sus piezas están mejor colocadas. La torre negra de f8 no tiene buenas posibilidades de entrar en juego y el rey negro no está del todo seguro] **22...Td5 23.Dc3** [23.g3 seguido de Dxh6, era una buena alternativa, ya que las blancas tendrían entonces ventaja material y posicional.] **23...Rd7 24.g3 Dc7 25.Cf6+ Axf6 26.Dxf6 Dc5 27.a3** [Ahora ya no es bueno 27.Dxh6? debido a 27...Dxf2 28.Tf1 Dxf1+ 29.Axf1 Td1+] **27...h5 28.f4 Dd4 29.Txe6 Dxf6** [Si 29...fxe6 30.Dxf8 Dg1+ 31.Ra2 Dxh2 32.f5 exf5 33.Axf5+] **30.Txf6 Td6 31.Tf5**



Las blancas están mejor, aunque en la partida no pudieron hacer valer su ventaja. **31...h4 32.g4 Re7 33.Te5+ Rd8 34.Th5 Td4 35.Tf5 Re7 36.g5 Tfd8 37.Te5+ Rd6 38.Tf5 Re7 39.Te5+ Rd6 40.Tf5 Re7 ½–½** Se acordaron las tablas. La necesidad de defender el peón f4 mantiene atadas las piezas blancas y resulta muy difícil progresar.

Debilitar el enroque adversario con un sacrificio de calidad es algo que se presenta con mucha frecuencia. En la defensa Siciliana, el sacrificio ...Txc3 ya lo hemos examinado en muchos ejemplos anteriores, así como el de las blancas en la casilla f6, del que vamos a ver alguno más:



#### Dubinin – Novotelnov URSS, 1949

**1...Txf3! 2.gxf3 Ce5 3.Rg2 Ae6 4.Af4 Tf8 5.Tae1 Df6 6.Axe5?! [ 6.Txe5 dxe5 7.Dxe5 Ac4] 6...Dxf3+ 7.Rh2 Dxh3+ 8.Rg1 Ad5** y aquí las blancas se decidieron a entregar su dama con **9.Dxd5+** lo cual solo retrasó su derrota. Pero si **9.f3 Txf3 10.Txf3 Dxf3 11.Dd2 Dh1+ 12.Rf2 Dg2+ 13.Re3 Df3+ 14.Rd4 c5#**

#### Espig,L - Kovacevic,V Ybbs, 1968

**1.e4 c5 2.Cf3 Cc6 3.d4 cxd4 4.Cxd4 e6 5.Cc3 a6 6.Ae3 Dc7 7.Ad3 Cf6 8.O–O Ad6 9.h3 O–O [9...b5] 10.Cde2! Ce5?! [10...Ae7! 11.f4 d6] 11.f4 Ac5 12.Axc5 Dxc5+ 13.Rh1 Cxd3 14.Dxd3 e5? [14...d5!?] 15.fxe5 Dxe5 16.Tf5 De8 17.Taf1 d5**



**18.Txf6! gxf6 19.Cxd5** [Además del peón de ventaja y el enroque debilitado, el fuerte caballo en d5 compensan sobradamente la calidad] **19...De5 20.Cxf6+ Rg7 21.Cg3 Ae6 22.Cgh5+ Rh6** [ 22...Rh8 23.De3!+-] **23.h4 Tad8 24.De3+ Rg6 25.Tf4 Td1+ 26.Rh2 Rh6 27.Dg3 1-0**



**Jussupow,A - Velikov,P**  
**Bulgaria, 1981**

**23.Txf6! gxf6 24.Dg4+ Rh8 25.Td7 Dc6?** [Era mayor 25...Dc8! contra lo cual las blancas podrían seguir con 26.h4! porque 26.Ae7 permite devolver la calidad con 26...Txe7 27.Txe7 Dxc4 28.hxg4 Rg7 29.Tc7 Td8 30.Txa7 Tc8 31.Tb7 Txc3 32.Txb6 Tc4 con igualdad] **26.Txf7 Tg8 27.Df5! Tg6 28.Ae7!** [28.Dh5?! Tg7 29.Af8 Tg2+! 30.Rxg2 Dxe4+ 31.Rf1 Dh1+ 32.Re2 De4+ con tablas] **28...Dxc3 29.Axf6+ Rg8 30.Axe5 Dc1+ 31.Rh2 Dg5 32.Dxg5 Tg5 33.Te7 Tf8** [33...Rf8 34.Txh7!] **34.f4 Txe5 35.fxe5 Tf7 36.Te8+ Rg7** [36...Tf8 37.Txf8+ Rxf8 38.g4 Re7 39.Rg3 Re6 40.Rf4 a6 41.g5 b5 42.axb5 axb5 43.h4 b4 44.Re3 Rxe5 45.h5+-] **37.Rg3 Tb7 38.Rf4 a6 39.Ta8 b5 40.Txa6 b4 41.Td6 b3 42.Td1 Rf7 43.Rf5 Re7 44.a5 Tb8 45.Tb1 Tf8+ 46.Rg4 Tg8+ 47.Rf3 Tb8 48.a6 Re6 49.Rf4 Tf8+ 50.Re3 Tb8 51.Rd4 Ta8 52.Txb3 Txa6 53.Tb7 Ta3 54.Tg7 h5 55.Tg6+ Rf7 56.Tg5 Re6 57.h4 1-0**

El siguiente ejemplo es muy característico de estos sacrificios



Stein,L - Parma,B  
Lvov, 1962

**28.Txf6! gxf6 29.Df2 Rg8 30.Tf1** [Las blancas no deben apresurarse en tomar en f6 para no dar tiempo a que las negras se defiendan con ...De7 y De5. La idea del sacrificio de calidad es aprovechar las debilidades de las casillas f5 (donde se colocará el caballo) y f6 y h6 (donde se colocará la dama). El inmediato traslado de la dama a h6 da tiempo a las negras de organizar la defensa, aunque deban devolver la calidad, mediante 30.De3 Rh8 31.Dh6 Tg8 32.Td3 Tg7 33.Cf5 Tdg8. Por ello antes, las blancas preparan la incorporación de la torre al ataque] **30...Tde8 31.Cf5 Dd8** [Hay que mantener defendido el punto f6. Si 31...Dc5 32.Ch6+ Rg7 33.Dxf6+ Rxh6 34.Tf3 Te5 35.g4 ganando]



**32.Dg3?! [La amenaza h4 que plantean las blancas, no es lo más fuerte. Era mejor 32.De3! Ce7 (fallan tanto 32...Rh8 33.Dh6 Tg8 34.Tf3+-; como 32...Te5 33.Dh6 Txf5 34.Txf5 Te8 35.Axf7+ ganando) 33.Dg3+ Cg6 34.Cxd6] 32...Rh8?** [ Lo correcto era 32...Te5 y si 33.h4 (es mejor 33.Dh3! Txf5 34.exf5 Ce5 35.Tf4 Rg7 36.Th4 Th8 37.De3 manteniendo la ventaja) 33...Rh8 34.h5 Txf5 35.Txf5 Ce7!=] **33.Cxd6 Te7 34.Txf6 Txe4 [34...Td7 35.e5+-] 35.Cxf7+! [35.Txf7?? Dxd6-+] 35...Txf7 36.Txf7 Te5 [36...Dxd5 37.Db8+] 37.c4 De8 38.Tf1 [38.h3? Txd5] 38...Dxa4 39.Dc3 De8 40.Af7 Df8 41.Tf5 Dd6 42.h3 1-0**

Otra forma de debilitar el enroque lo tenemos en la siguiente partida, donde el sacrificio de calidad desvía uno de los peones que defienden el enroque:

Krasenkow,M - Rozentalis,E  
POL-chT Krynica, 1997

**1.c4 e6 2.Cc3 Ab4 3.e4 Ce7 4.Cf3 0-0 5.d4N d5 6.cxd5 exd5 7.Ad3 dxe4 8.Axe4 Cd5?! [Mejor 8...c5] 9.0-0 Cf6?! [Un poco mejor es 9...Axc3 10.bxc3 Cxc3 11.Axh7+ Rxh7 12.Dd3+ Rg8 13.Cg5 g6 14.Dxc3 y las blancas solo tienen una ventaja mínima] 10.Ag5 c6 [10...Ae7 era preferible] 11.Ac2 Ae7 12.Te1 Ae6?! 13.Dd3! g6 [Si 13...Cbd7 14.Axf6 Cxf6 15.Cg5 ganando] 14.Ah6 Te8**





**15.Txe6! fxe6 16.Cg5** [Con la desaparición del peón f7 el eroque se vuelve más vulnerable. Se amenaza Cxh7] **16...Da5** [Si 16...Af8 17.Cxh7 Rxh7 (17...Axb6 18.Dxg6+ Ag7 19.Cxf6+ ganando) 18.Dxg6+ Rh8 19.Ag5 Cbd7 20.Ce4 con ataque ganador] **17.b4!** [No 17.Cxh7 Df5] **17...Df5** [17...Da6 18.b5+; 17...Axb4 18.Cxh7 Df5 19.Dxf5 exf5 20.Cxf6+ Rf7 21.Cxe8 Axc3 22.Cc7+-] **18.De3 1-0** [Igualmente bueno era 18.Dc4. Aquí las negras se rindieron, pues si 18...Dg4 (18...Dxc2 19.Dxe6+ Rh8 20.Df7 Tg8 21.Dxh7+! Cxh7 22.Cf7#; 18...Cd5 19.Axf5 Cxe3 20.Axe6+ Rh8 21.Cf7+ Rg8 22.Cd6+ Rh8 23.Cxe8+-) 19.h3 Dh4 20.Dxe6+ Rh8 21.Cf7+ Rg8 22.Cd6+ Rh8 23.Cxe8 gana.

Curiosamente, Rozentalis fue nuevamente víctima, un año más tarde, de un sacrificio similar:

**Bologan, V - Rozentalis, E**  
**Belfort, 1998**

1.e4 e5 2.Cf3 Cf6 3.Cxe5 d6 4.Cf3 Cxe4 5.d4 d5 6.Ad3 Ae7 7.0-0 Cc6 8.c4 Cf6 9.Cc3 0-0 10.h3 Cb4 11.Ae2 dxc4 12.Axc4 c6 13.a3!? Cbd5 14.Te1 Ae6 15.Ad3 h6 16.Ad2!? [Son más habituales 16.Ce5 o 16.Ac2] 16...Te8 [Sin percatarse del sacrificio que ahora sigue. Debíó jugarse 16...Dc8]



17.**Txe6!! fxe6 18.Ag6 Tf8 19.De2 Cc7** [También después de 19...Dd6 20.Te1 las blancas tienen buena compensación por el peón] **20.Te1 Ad6 21.Ab1 De7?** [Un error. Había que jugar 21...Te8 22.Ce5 c5 (22...Ccd5 23.Dd3) 23.Ce4 cxd4 24.Cxf6+ Dxf6 25.Cg4 aunque las blancas tienen muy buena compensación por el material entregado] **22.Ce5** [Ahora la amenaza en g6 obliga a cambiar este caballo y con ello el Cf6 deberá abandonar la defensa del enroque] **22...Axe5 23.dxe5 Cfd5 24.Cxd5 Cxd5** [24...cxd5 25.Ab4 Df7 26.Axf8 Txf8 27.Tc1 con ventaja clara] **25.De4 g5 26.Dg6+ Dg7 27.Dxe6+ Rh8 28.h4! Cf4** [28...Tae8 29.Dg4 Txe5 30.Txe5 Dxe5 31.hxg5+-] **29.Dc4 Tad8 30.Ac3 Cd5 31.hxg5 hxg5** [31...Dxg5 32.Ad4±] **32.Ad2 Cf4 33.Ab4 Df7?** [Mejor era 33...Tfe8 34.e6 (34.De4!?) 34...Td4 35.Dc2 Txb4 36.axb4 Txe6 37.Txe6 Cxe6 38.Df5 con ventaja de las blancas] **34.e6 Cxe6 35.Axf8 1-0**

**Bauer,C - Petrov,J**  
**Cto Europa Junior. Vejen, 1993**

1.c4 c6 2.e4 d5 3.exd5 cxd5 4.d4 Cf6 5.Cc3 e6 6.Cf3 Ab4 7.cxd5 Cxd5 8.Dc2 Cd7 [Preferible 8...0-0 9.Ad3 h6] 9.Ad3 C7f6 10.0-0 0-0 11.Cxd5! exd5 12.Ag5 h6 13.Ah4 Ae7 14.Tfe1 Ae6 15.Af5! Ab4? [Un error. Había que jugar

15...Axf5 16.Dxf5 aunque ello favorece a las blancas. Tampoco es satisfactorio del todo 15...Tc8 16.De2]



**16.Txe6! fxe6 17.Axe6+ Rh8 18.Ce5** [Como en la partida anterior, la debilidad de las casillas blancas, provocada por el sacrificio de calidad, resulta decisiva] **18...g5 19.Dg6 Ch7** [Si 19...gxh4 20.Dxh6+ Ch7 21.Cg6#] **20.Dxh6 Tf6 21.Axg5! Txh6 22.Cf7+ Rg7 23.Axh6+ 1-0**

## El sacrificio de calidad con fines defensivos.

En ocasiones el sacrificio de calidad busca salir de una posición incómoda, o eliminar una pieza fuerte del adversario que pudiera causarnos problemas. Ya hemos visto algunos ejemplos de Petrosian, pero vamos a ver otro más:

**Portisch,L - Petrosian,T**  
**San Antonio, 1972**

**1.c4 c5 2.Cf3 Cc6 3.Cc3 g6?! [Una pequeña imprecisión. Habiendo jugado el Cc6 las negras deben retrasar esta jugada hasta que las blancas se hayan comprometido con g3. Lo indicado era 3...Cf6] 4.e3! [Ahora el plan d4-d5 permitirá a las blancas ganar algún tiempo.] 4...Ag7 5.d4 d6 6.Ae2! [Más preciso que 6.d5 Ce5 7.Cxe5 Axe5 y las negras no tienen problemas. Pero ahora tienen que desarrollar su Cg8 y la casilla natural f6 obstruye el apoyo de su alfil sobre e5.] 6...cxd4 [Ahora si 6...Cf6 ya puede jugarse 7.d5!] 7.exd4 Cf6 [Una alternativa interesante era 7...Ag4!? 8.Ae3 Ch6!?] 8.d5 Cb8 9.O-O O-O 10.Ae3 Ca6!? 11.Cb5 b6 12.Cfd4 [Las blancas han conseguido debilitar la casilla c6 y tienen una ventaja estable. Petrosian tiene que defenderse con sumo cuidado.] 12...Ab7 13.Af3 Cd7 14.Dd2 Ce5 15.Ae2 Dc8 16.Tac1 Cc5 17.b4 Ce4 18.Dd1 [Algo mejor era 18.Dc2 Cf6 19.Db3 con lo cual el caballo en b5 podría retorcer a c3 y las negras no podrían realizar la maniobra que ahora sigue.] 18...a6 19.Ca3 [Si 19.Cc3 Cxc3 20.Txc3 Axd5] 19...a5! 20.b5 Dc7 [Las negras han conseguido la casilla c5 para sus piezas, aunque al precio de dar otro apoyo al blanco sobre c6.] 21.Cc6 Tae8 22.Cb1 Cd7 23.Af3 Cec5 24.Ag5!?** [Las blancas tienen una clara superioridad. Su última jugada parece muy fuerte, pero en vista de lo que sigue, cabe cuestionar su eficacia]



**24...e5!!** [Con esta jugada, que supone un sacrificio de calidad, las negras resuelven todos sus problemas] **25.Ae7** [Las blancas aceptan el material ofrecido, pero tal vez fuese mejor 25.dxe6] **25...f5 26.Axf8 Cxf8** [Posiblemente fuese algo mejor 26...Txf8] **27.Ae2 Ah6 28.Tc2 Ac8**



[La posición ha dado un giro notable. El caballo en c6 ya no hace nada y las torres blancas no tienen columnas abiertas a su disposición. Las negras han tomado la iniciativa y su déficit material apenas se nota.] **29.Cc3 Cfd7 30.Te1 Cf6 31.Af1 f4! 32.Tce2 Tf8?!** [Con esta jugada las negras pierden la oportunidad de concretar su mejor posición. Era preferible 32...Af5] **33.Ca4! Cxa4** [Las blancas amenazaban cambiar en c5 aislando el peón negro en a5 u obteniendo uno pasado en d5. 33...Cfd7 no ofrecía mucha diferencia con la partida, pues las blancas podrían jugar 34.Ce7+] **34.Dxa4 Cd7** [Necesario, pues las blancas amenazaban c5, pero ahora el blanco puede librarse de su pieza en c6 que solo tenía una función simbólica en el desarrollo de la partida, y el juego se equilibra.] **35.Ce7+ Rh8 36.Cxc8 Dxc8 37.Da3 Cc5 38.Df3 Df5 ½-½** Resulta muy difícil emprender algo positivo.

Eliminar una pieza fuerte del adversario puede ser un buen motivo para sacrificar la calidad. En la siguiente partida, ambos bandos hacen uso de este recurso para no quedar en desventaja:

**Maroczy,G - Rubinstein,A**  
**Karlsbad , 1907**

**1.e4 e6 2.d4 d5 3.Cc3 dxe4 4.Cxe4 Cd7 5.Cf3 Cgf6 6.Cxf6+ Cxf6 7.Ad3 c5 8.dxc5 Axc5 9.0-0 0-0 10.Ag5 Ae7 11.De2 Dc7 12.Tad1 Td8 13.c4 Ad7 14.Ad2 Tac8 15.Ac3 Ae8 16.Dc2 h6 17.Ce5 Cd7 18.Cxd7 Axd7 19.De2 Ac6 20.Dg4 Af8 21.f4**



Las blancas tienen perspectivas muy peligrosas de ataque. La ruptura f4-f5 abrirá diagonales sobre el rey negro con amenazas muy fuertes. El sacrificio de calidad resuelve todos los problemas y paraliza el ataque blanco. **21...Txd3! 22.Txd3 Ae4 23.Td2 Dxc4** Las negras han ganado un peón por la calidad, han impedido la ruptura f5 y tienen una buena pareja de alfiles. Su compensación es excelente. **24.Tfd1 Ad5**



Es importante cerrar la columna abierta para las torres. La ruptura f4-f5 se impedirá con ...f7-f5. **25.h3 f5 26.Dg6 Dxf4**



Con la amenaza ...Dg5, las negras ya empiezan a quedar mejor. Las blancas tienen que pensar en igualar, para lo que recurren también al sacrificio de la calidad, a fin de eliminar una fuerte pieza de su adversario. **27.Txd5 De3+ [27...exd5? 28.De6+] 28.Rh1 exd5 29.Dxf5 Td8 30.Txd5** Ahora la partida está igualada. **30...Dc1+ 31.Rh2 Ad6+ 32.Ae5 Ac7 33.Txd8+ Axd8 34.Dd7 Dg5 35.Ag3 De7 36.Dxe7 Axe7 37.Ae5 Rf7 38.Rg3 g6 39.Rf4 Re6 40.Re4 h5 41.b3 ½–½**

También en la siguiente partida, las blancas parecen tener buenas perspectivas de ataque, pero el sacrificio de calidad, obteniendo un fuerte alfil que controla las casillas blancas, cambia completamente la posición:

**Martin Gonzalez,A - Dolmatov,S**  
**Barcelona, 1983**

**1.e4 e6 2.d4 d5 3.Cc3 Ab4 4.Cge2 Cf6** [4...dxe4 es más habitual] **5.e5 Ce4** [5...Cfd7 es la continuación más utilizada.] **6.a3** [Es interesante 6.Dd3 para evitar los peones doblados] **6...Cxc3 7.Cxc3 Axc3+ 8.bxc3 0-0 9.Dh5!?** [Una continuación agresiva, que las negras neutralizarán bien. 9.Ad3 es más correcta, pues si 9...f5 10.exf6 Dxf6 11.0-0] **9...f5 10.g4**



La posición de las blancas parece muy amenazadora, gracias a la posibilidad de seguir con Ad3 o Tg1. Pero para ello han comprometido su posición, debilitando ambos flancos. El sacrificio de calidad que ahora encuentran las negras les permite detener todas las amenazas y poner de manifiesto las debilidades de las blancas. **10...Ad7!** [10...b6? sería peor debido a 11.Ag5! De8 12.Dxe8 Txe8 13.gxf5 exf5 14.Ag2. Tampoco es bueno 10...f4?! 11.Ad3 g6 12.Axg6 hxg6 13.Dxg6+ con peligrosas amenazas.] **11.gxf5** [Igualmente tras 11.Ad3 las negras tienen tiempo de jugar 11...Ae8 seguido de Ag6] **11...Txf5 12.Dh3 Ae8! 13.Ad3 Ag6**



**14.Tg1 Df8 15.Axf5** [Las blancas aceptan la calidad, pues de otro modo su posición es igualmente sospechosa. Pero tal vez 15.c4 Cc6 ( 15...dxc4? 16.Axc4 Df7 17.Db3) 16.Ae3 ofreciera mejores posibilidades que en la partida.] **15...Axf5 16.Df3 Cc6!?** [Es peor 16...Axc2?! 17.De2! Ag6 18.Db5] **17.De2 Rh8**



**18.a4?!** [Un plan dudoso, ya que el avance del peón solo facilita el juego de las negras. Era mejor 18.f3 para controlar algo las casillas blancas.] **18...Df7! 19.a5?!** [Siguiendo con su idea, pero 19.f3 era todavía preferible.] **19...b6 20.axb6 cxb6** Ahora las negras tienen un peón pasado. **21.Tg3 Ca5 22.f3** [Tal vez valía la pena devolver el material con 22.Txa5!? bxa5 23.c4 buscando alguna actividad, aunque tras 23...dxc4 24.Dxc4 Db7 las negras están mejor.] **22...Cc4 23.Rf2 a5**



Puede verse la compensación posicional que han obtenido las negras por su calidad. Aunque no tienen un peón de ventaja, sus dos piezas menores ocupan posiciones ideales y su peón pasado es un factor muy importante. Por contra las torres blancas tienen poca actividad. **24.Rg1 a4 25.Aa3 Ag6 26.Rf2 Df5 27.Ta2 Ta7 28.Ac1 h6 29.Rg1 a3 30.Tg2 Ah5 31.Tg3 Df8 32.Th3 Ag6 33.Tg3 Af5 34.Dg2 b5 35.Df2** Las blancas solo pueden esperar los acontecimientos. **35...b4! 36.De1 Axc2! 37.cxb4** [No 37.Txc2 b3 38.Tcg2 b2-+] **37...Ab1**



**38.Ta1?** [Apuradas de tiempo las blancas cometen este error que les deja completamente perdidas. La última esperanza estaba en el sacrificio de calidad 38.Txa3! ya que de todas formas las torres blancas no son muy útiles. Tras 38...Cxa3 39.Axa3 Ad3! (39...Txa3? 40.Dxb1 Df4 41.Dg6 Dxd4+ 42.Rg2 Dxe5 43.De8+ lleva a tablas) 40.Dc3 Ac4 y aunque la posición de las blancas es muy delicada, tienen posibilidades de resistencia] **38...a2 39.f4 De8 40.De2? Da4! 41.De1 Tb7 42.Ad2 Cxd2 43.Dxd2 Txb4 44.Td3 Axd3 45.Dxd3 Tb3! 0-1** [Pero no 45...Txd4? 46.Txa2]

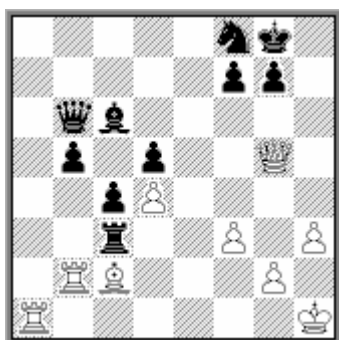
En la siguiente posición las negras, que se enfrentan a un ataque peligroso, consiguen simplificar la posición con el sacrificio de calidad y a continuación aprovechar sus perspectivas en el flanco de dama, donde tienen mayoría de peones:





**Lilienthal,A - Ragozin,V**  
**Moscú, 1935**

[Las blancas tienen peligrosas amenazas. El ataque sobre el peón h5 y la ruptura e3-e4 parecen ofrecerles excelentes posibilidades. El sacrificio de calidad cambia completamente la situación y permite a las negras, no solamente defenderse, sino tomar claramente la iniciativa] **27...Txe3! 28.Axe3 Txe3 29.Cxh5 Cxh5 30.Dxh5 Ac6 31.Dg5** [Si 31.Ta3 Te1+ 32.Rh2 Dc7+ 33.g3 De7 con ataque decisivo.] **31...Txc3!**



Esto supone un segundo sacrificio de calidad, puesto que la torre quedará encerrada. Pero las negras obtendrán dos fuertes peones pasados. **32.Dd2 Txc2 33.Txc2 Ce6 34.Td1 b4 35.Tb2 b3 36.Dc3 Cc7** Desde b5 el caballo romperá el bloqueo de los peones pasados. Las blancas tienen que buscar medidas desesperadas. **37.Te2 Da7 38.Db4 Cb5 39.Te7 Da3 40.De1!** [ Si 40.Dxa3 Cxa3 41.Ta7 Cb5 42.Ta6 Ad7 43.Tb1 Af5 44.Tb2 Cxd4 45.Ta3 c3 46.Tbxb3 Cxb3 47.Txb3 d4] **40...c3 41.Te8+ Axe8 42.Dxe8+ Rh7 43.Dxf7 Da8 44.Te1 Cd6 45.Dc7 c2 46.Dxd6 b2 47.Df4 Dc6 0-1**