

LA VARIANTE WINAWER DE LA FRANCESA



Destacados grandes maestros como Steinitz, Spielmann, Capablanca, Alekhine, Keres, Geller, Tal, y más recientemente Anatoli Karpov, Veselin Topalov, Vladimir Akopian y Michael Adams, entre otros han defendido con éxito el bando blanco en esta popular variante de la Francesa, puesta en práctica a fines del siglo XIX por el Dr. Siegbert Tarrasch, renombrado Maestro y pensador alemán.

Por parte de las negras son muchos también los renombrados grandes maestros que la defienden, como Viktor Korchnoi, Rafael Vaganian, Wolfgang Uhlmann, etc

Pretende enfrentar la Francesa con líneas de corte posicional, sin permitir el temprano doblaje de peones que se produce en la Variante Winawer (3.Cc3), que será examinada en otro pack.

El estudio de la Variante Tarrasch es muy importante, no sólo por el habitual contenido teórico de cada variante, sino porque conduce a posiciones de peón dama aislado ó de juego cerrado con ventaja de espacio, cadenas de peones largas y muchos otros conceptos estratégicos que seguramente mejorarán tu nivel de juego.

Su autor, el MI cubano José Luis Vilela, se ha esforzado mucho para presentar un producto de gran calidad.

LA VARIANTE WINAWER DE LA FRANCESA.....	1
Clase #1: Introducción.....	3
Clase #2: Enfoque con piezas blancas.....	4
Clase #3: Enfoque con piezas negras.	9
Clase #4: Ejemplos típicos de un juego correcto en la apertura	12
Clase #5: El medio juego que deriva de la Variante Winawer.	18
Clase #6: Finales típicos en la Variante Winawer.....	29
Clase #7: Análisis de partidas demostrativas.....	36
Clase #8: Análisis de partidas demostrativas (II).	46
Clase #9: Análisis de partidas demostrativas (III).	56
Clase #10: Resumen teórico de la Variante Winawer.....	68

Clase #1: Introducción.



A pesar de que esta forma de juego se conoce generalmente con el nombre del Maestro polaco Simon Winawer (1838-1920), algunos destacados autores como Paul Keres y Svetozar Gligoric reconocen en su génesis al Gran maestro y pedagogo danés Aaron Nimzowitsch, quien la utilizó y enriqueció con cierto éxito a principios del siglo XX. Sin embargo, fue el patriarca de la Escuela Rusa de Ajedrez Mijail Botvinnik quien logró sacar a la luz todo un universo de profundas ideas estratégicas en torno a ella y la convirtió definitivamente en un sistema reconocido y respetado universalmente al máximo nivel.

Refiriéndose a esta jugada (3...Ab4) Botvinnik escribió en una ocasión: "La variante fue aún vista con recelo durante unos años más, y fue solo en Hastings 1934-35, en mi partida frente a Milner-Barry, que logré dominarla". Otro de los grandes del tablero de todos los tiempos, el norteamericano Robert Fischer (quien era un denodado entusiasta del bando blanco en este tipo de posición), escribió en 1969: "Podría verme forzado a admitir que la Winawer es correcta. ¡Pero lo dudo! La defensa es anti-posicional y debilita el flanco de rey".

La idea principal de 3...Ab4 es aplicar presión sobre "e4", sin permitir (como es el caso tras 3...Cf6) que el avance e4-e5 sea con ganancia de tiempo, o la clavada 4.Ag5.

En la introducción al pack sobre la Variante Tarrasch de la Defensa Francesa ya habíamos referido: "...las negras cuentan con la opción 3... Ab4 conocida como variante Winawer, la cual en muchas líneas conduce a posiciones sumamente agudas. A ello contribuye con frecuencia el cambio del alfil negro de b4 por el caballo blanco de c3 y la recaptura blanca con peón "b", de forma que la estructura de peones blanca queda deteriorada a cambio de la obtención de la pareja de alfiles."

Entre los principales adeptos de la movida 3...Ab4 han estado muchos grandes del tablero: Aaron Nimzowitsch, Alexander Alekhine, Mikhail Botvinnik, Wolfgang Uhlmann, Viktor Korchnoi, Lajos Portisch, Jan Timman, Rafael Vaganian y Nigel Short, entre otros.

Clase #2: Enfoque con piezas blancas.

Tras 1.e4 e6 2.d4 d5 3.Cc3 Ab4 existen numerosas alternativas para las blancas, como podrá apreciar el lector en la última lección de este pack, dedicada, como es usual en la estructura de estas monografías, a la teoría de la variante bajo escrutinio. Sin embargo es universalmente reconocido hoy en día que la forma más ambiciosa de jugar es 4.e5.

Antes de continuar avanzando se hace necesario mencionar que una de las consecuencias importantes de la temprana salida del alfil de las negras a “b4” es la rápida desprotección del peón de “g7”, el cual en numerosas líneas es hostigado por la dama blanca desde “g4”.

Básicamente, como vías estratégicas frente a 4.e5, las negras tienen dos caminos: uno a base de buscar un rápido cambio de alfiles de casillas blancas en la diagonal a6-f1 y otro a base de atacar rápidamente el centro blanco mediante c7-c5. Permitásenos explicar el enfoque del lado blanco en ambos casos.

A) Las negras buscan el rápido cambio de alfiles de casillas blancas.

Para ello se acostumbra a jugar 4...b6 de inmediato, o también precedido de 4...Dd7.



Durante muchos años las blancas buscaron infructuosamente un camino que les condujera a una ventaja inobjetable. Eran reconocidas varias formas diferentes de enfrentar la idea negra, pero en ninguna el segundo jugador se veía privado de contrachances. Pero finalmente en el año 1986 surgió una idea que ha situado a los defensores del bando negro en una situación incómoda. En lo esencial esta idea puede ser explicada de la siguiente forma: Las blancas juegan oportunamente Ab5 a lo cual las negras, para mantener la opción de cambio del alfil vía a6, responden c7-c6; entonces el alfil blanco se retira a “a4”, evitando que pueda ser cambiado por el alfil adversario. Posteriormente las blancas quitan su caballo de “c3” a “e2” y juegan c2-c3, que a la vez que solidifica el centro de peones ante una reacción con c7-c5, habilita la casilla “c2” para que el alfil blanco del primer jugador pueda, desde esa ubicación, cooperar en presionar el flanco de rey de su adversario. Este plan, introducido en la práctica magistral por el G.M. británico Murray Chandler, está considerado hoy en día como la forma más fuerte que tienen las blancas a su disposición. En posteriores lecciones de este pack podremos apreciar ejemplos de esta estrategia.

B) Las negras atacan rápidamente el centro mediante c7-c5

Ello suele producirse tras 4...c5, o también después de 4...Ce7 5.a3 Axc3 6.bxc3 c5.



Sin temor a equivocación podemos decir que la posición que nos muestra el diagrama de la derecha es la posición fundamental de la Variante Winawer. A ella se llega fácilmente también desde la situación del diagrama de la izquierda tras 5.a3 Axc3 6.bxc3 Ce7.

Primero digamos algo de carácter general sobre la posición producida: el cambio del alfil de las negras por el caballo de las blancas ha provocado un peón doblado blanco en la columna "c"; o sea la estructura de peones blancos ha sido debilitada. Como compensación las blancas han obtenido la pareja de alfiles (en una posición que está bastante abierta). Incluso el alfil blanco de casillas negras, que corre por casillas del mismo color en que están ubicados los peones centrales c3, d4 y e5, resulta efectivo ya que actúa en la diagonal c1-h6 y eventualmente pudiera colocarse, tras el avance a3-a4, en la diagonal a3-f8. En referencia a ese alfil, es conveniente mencionar que la movida blanca f2-f4 es en muchos casos indeseable, debido a que limita sensiblemente a ese alfil en la diagonal c1-h6 (además de contribuir a debilitar casillas blancas del centro y flanco de rey).

En cuanto a la seguridad del rey blanco, es virtualmente forzado que se refugie en el flanco de rey, ya que la debilitada estructura en el flanco de dama no le ofrece una protección confiable. Por tanto lo más usual es que el rey blanco enroque corto. También existe otra estrategia consistente en desplegar la torre de rey vía "h3" ó "h4" (previo avance del peón "h" blanco conquistando espacio) y llevar el rey, paso a paso, a refugio seguro en el flanco de rey mediante Rf1-g1.

La estructura de peones blanca otorga una ventaja de espacio en el centro y en el flanco de rey al primer jugador. Cuando el rey negro enroca corto lo más frecuente es que las blancas traten de atacarlo en ese flanco, basándose en la ya mencionada ventaja de espacio, peligrosos alfiles y fuerte peón restrictivo ubicado en la casilla "e5". Si el rey negro enroca largo la posición es estratégicamente más compleja y puede haber juego para las blancas tanto en el flanco de rey como en el flanco de dama. La columna abierta "b" con que cuentan las blancas puede eventualmente ser un factor positivo.

Otra cuestión que no debe dejar de mencionarse es que el tratamiento moderno de estas posiciones incluye muy frecuentemente el avance del peón "h" de las blancas h2-h4-h5, e incluso h6 si las negras lo permiten. Su sentido es fundamentalmente

garantizar una gran ventaja de espacio a las blancas en ese flanco y dificultar, incluso en el caso de que las negras enroquen largo, una reacción del segundo jugador en el flanco de rey.

Mucho depende, en cualquier caso, de la forma en que se resuelva finalmente la actual tensión que existe en el centro del tablero, entre los peones de “d4” y “c5”. Ella puede ser resuelta básicamente de las siguientes formas: a) Las negras avanzan c5-c4 b) Las negras cambian c5xd4 y las blancas retoman c3xd4 c) Las blancas cambian d4xc5

Echemos un vistazo a las estructuras de peones en los tres casos:

a) Negras avanzan c5-c4



Se bloquea la posición central, de forma tal que la acción se concentra en los flancos. Las blancas tienen más espacio en el centro y flanco de rey, las negras en el ala de dama. Cualquier traslado de piezas mayores blancas hacia la columna “b” ya solo puede ser realizado a través de la 1ra fila, lo cual hace perder agilidad a dichas piezas en caso de querer oscilar de un flanco a otro. El peón de “c4” vulnera la casilla “d3”, impidiendo que el alfil de casillas blancas del primer jugador pueda colocarse en esa casilla (que es una casilla muy conveniente para dicho alfil por la actividad que desde allí despliega en la diagonal d3-h7). El avance del peón “c” negro ha despejado totalmente la diagonal a3-f8, de forma tal que las blancas podrían eventualmente jugar a3-a4 y colocar el alfil de casillas negras en esa diagonal, en donde reinaría sin oposición ya que las negras no tienen alfil de ese color (a veces las negras lo impiden mediante el bloqueo a tiempo del peón “a” con Aa4 o incluso con Da4).

b) Las negras cambian c5xd4 y las blancas retoman c3xd4



Las blancas se han quitado la debilidad del peón doblado de “c3”, y la casilla “d3” no puede ya ser atacada por el peón “c” negro, de forma tal que el alfil de las blancas apostado en “d3” no puede ser forzado a abandonar esa posición. Como contraparte la columna “c” ha quedado semi-abierta a favor de las negras, y a lo largo de ella se

puede atacar el peón retrasado "c2". Es importante en este tipo de posición que las negras no puedan lograr cambiar su alfil de casillas blancas por el del primer jugador, ya que ello debilitaría mucho, tanto el peón "c" como todo un conjunto de casillas blancas entre las cuales es especialmente significativa "c4".

En este tipo de estructura, como en el caso "a", la diagonal a3-f8 ha quedado abierta y puede eventualmente ser utilizada por el alfil de dama de las blancas previo avance a3-a4. La desaparición del peón blanco de "c3" ha despejado la 3ª horizontal, a través de la cual puede eventualmente producirse algún traslado de piezas mayores. También ha quedado despejada la diagonal e1-a5.

Las oportunidades de las blancas radican esencialmente en su ventaja de espacio y pareja de alfiles en una posición que, tras el cambio de peones en el centro, se muestra más abierta que anteriormente.

c) Las blancas capturan d4xc5.



En el diagrama izquierdo está la estructura de peones sin que el peón blanco de "c5" haya sido recapturado. La mayor parte de las veces ese peón es recapturado, sea inmediatamente o con relativa rapidez, quedando la formación de peones como se muestra a la derecha.

Es evidente que la formación de peones resultante es superior para las negras (los peones blancos del ala de dama quedan lamentablemente débiles y el peón de “e5” necesita protección por parte de piezas blancas). Sin embargo el sentido que tiene jugar de esta forma por parte de las blancas, es eminentemente dinámico. O sea, las blancas permiten un significativo deterioro de su esqueleto de peones tratando de lograr a cambio una apertura de la posición que favorezca a su pareja de alfiles y mayor movilidad general. Se pueden mencionar varios factores más: queda despejada la casilla “d4”, a disposición de las piezas blancas; se abre la diagonal e3-a7; se abre la 4ta horizontal, a través de la cual se pueden producir traslados de piezas mayores; se garantiza que un alfil de las blancas ubicado en “d3” no pueda ya ser desalojado por el avance de peón c5-c4.

Las posibilidades de las blancas radican en una fuerte actividad de sus piezas, de la cual forma parte importante, una vez más, la pareja de alfiles. En ocasiones las blancas tratan de abrir más la posición a la vez que desprenderse de su peón débil de “c3” mediante el avance c3-c4.

Clase #3: Enfoque con piezas negras.

Tras 1.e4 e6 2.d4 d5 3.Cc3 Ab4, como dijimos en la 2da lección, las blancas tienen numerosas alternativas. Pero lógicamente nos concentraremos en la línea principal, que es 4.e5

Ya vimos que las negras poseen dos formas fundamentales de juego, la primera de las cuales es la rápida búsqueda del cambio de alfiles de casillas blancas.

Las negras buscan el rápido cambio de alfiles de casillas blancas. Esta idea puede ser iniciada, como ya vimos en la lección anterior, mediante 4...b6 ó 4...Dd7 (con la idea de poder responder a Dg4 con f7-f5 defendiendo el peón "g" con la dama).



Lograr el cambio del alfil de rey blanco es importante para las negras, por el gran potencial ofensivo que tiene esa pieza blanca ubicada en la diagonal d3-h7. Como respuesta a un eventual a2-a3 de las blancas, las negras pueden perfectamente elegir entre cambiar el alfil por el caballo o retirarlo a "f8"; esto último parece a primera vista ilógico porque descuida el desarrollo, sin embargo el carácter cerrado de la posición evita que ese retraso pueda ser aprovechado por el primer jugador.

El hecho de que el alfil en "f8" impide el enroque corto no es particularmente significativo ya que muchas veces en ese tipo de posición las negras enrocan largo. Con el tipo de estructura central de peones existente (d4 y e5 vs. d5 y e6), el alfil de casillas negras del segundo jugador tiene más perspectivas que el del conductor de las blancas. Si al ser confrontadas con a2-a3 las negras deciden cambiar su alfil, deberán prever cómo reaccionar posteriormente ante un ataque sobre su peón de "g7" mediante Dg4. Lo más usual es colocar la dama en "d7" y responder a Dg4 con f7-f5.

El juego de las negras es bastante flexible, hay posiciones en que enrocan largo, en otras lo hacen corto. Para crear contrajuego a veces se valen de la reacción c7-c5, a veces de f7-f6, y en algunas posiciones en que han enrocado largo (y las blancas lo han hecho del lado corto) están en posibilidad de lanzar una ofensiva con sus peones del flanco de rey.

No debemos dejar de mencionar que algunos maestros han utilizado la idea de desarrollar el flanco de dama mediante b6, Cc6 y Ab7, lo cual suele tener el inconveniente de resultar algo pasivo.

Veamos un par de breves ejemplos en los cuales las negras logran ejecutar íntegramente sus objetivos estratégicos:

Farah,R - De Dovitiis,A
Buenos Aires 1994

1.e4 e6 2.d4 d5 3.Cc3 Ab4 4.e5 b6 5.Dg4 Af8 6.Cce2 Cc6 7.c3 h5 8.Dh3 Aa6 9.g4 g6
10.Cf4 Axf1 11.Rxf1 h4 12.g5 Cge7 13.Dd3 a5 14.Cf3 Dc8 15.h3 Cf5 16.Tg1 Rd7
17.Db5 Da6 18.Dxa6 Txa6 19.Tg4 Ae7 20.Cg2 Taa8 21.Cfxh4 Cxh4 22.Cxh4 Th7
23.Rg2 Tah8 24.Rg3 Ad8 25.Ad2 Ce7 26.Th1 Txh4 0-1

Zorko,J - Dizdar,G
Open de Berlin 1988

1.e4 e6 2.d4 d5 3.Cc3 Ab4 4.e5 b6 5.a3 Axc3+ 6.bxc3 Dd7 7.a4 Ce7 8.Ab5 c6 9.Ad3
c5 10.Cf3 Aa6 11.0-0 h6 12.Te1 Axd3 13.Dxd3 0-0 14.g4 Cbc6 15.h4 Tac8 16.h5
cxd4 17.g5 Cf5 18.gxh6 gxh6 19.Ch4 Cxh4 20.Dg3+ Rh7 21.Dxh4 Ce7 22.Rh2 Cf5
23.Df6 Dd8 0-1

Las negras atacan rápidamente el centro mediante c7-c5
Ello se produce tras 4...c5, o 4...Ce7 5.a3 Axc3 6.bxc3 c5.



En la mayoría de las partidas se llega a una estructura de peones como la que aparece en el diagrama de la derecha. El desarrollo de los caballos negros suele ser Ce7 y Cbc6. También se dan casos en que el caballo de dama de las negras permanece durante algún tiempo en su posición original para apoyar la maniobra Ac8-a6, y otros en que es desarrollado a "d7".

El alfil de casillas blancas tiene dos caminos fundamentalmente: Ad7, ó Aa6 (previo b7-b6). A veces se le ubica en "d7" antes de sacar el caballo de dama para eventualmente situarlo en "a4", bloqueando al peón "a" blanco y tocando la debilidad en "c2". Otra posible perspectiva estando en "d7" es un oportuno f7-f6 seguido de Ae8 y Ag6 (ó Ah5) según las circunstancias.

El siguiente ejemplo nos muestra a este alfil activándose en el medio juego vía e8 hacia el flanco de rey:

Jansa,V - Pietzsch,W,
Tbilisi 1965

1.e4 e6 2.d4 d5 3.Cc3 Ab4 4.e5 c5 5.a3 Axc3+ 6.bxc3 Dc7 7.Cf3 Cc6 8.Ae2 Cge7
9.0-0 Ad7 10.a4 f6 11.Aa3 fxe5 12.dxe5 b6 13.Te1 0-0 14.Ad3 h6 15.c4 Ae8 (he aquí la idea de mejoramiento de la posición del alfil) 16.h3 Td8 17.De2 Ah5 (amenaza estropear seriamente la formación de peones que defiende al enroque blanco) 18.g4 (ahora el enroque blanco queda debilitado) 19.Ag6 (logrando el estratégicamente conveniente cambio de alfiles de casillas blancas) 20.Txd3 Cg6 (tocando la debilidad en la casilla "f4" y en el peón "e5") 21.Ac1 dxc4 22.Txd8 Cxd8 23.Rg2 (las

blancas no pueden recuperar el peón porque el caballo de "f3" quedaría en el aire) Df7 24.Rg3 Cc6 25.Tf1 Td8 26.De4 (capturar en "c4" era un grave error por Dxf3+ seguido de Cxe5+ ganado una pieza) Cge7 27.Ab2 Tf8 28.Ce1 Cd5 29.f4 (nuevamente era imposible 30.Dxc4, esta vez por 30..Ce3!) Dd7 30.Cg2 (y ahora a 30.Dxc4 sencillamente habría seguido Ce3) c3 31.Ac1 Cd4 32.Rh2 Dxa4 (la ventaja de las negras es ya abrumadora) 33.Dg6 Ce7 34.Dh5 De8 35.Dh4 Ce2 36.f5 exf5 37.gxf5 Cd4 38.f6 Cg6 39.Df2 Dxe5+ 0–1

La dama negra tiene básicamente dos opciones iniciales de ubicación: a5 ó c7. Una variante que ha gozado de relativa popularidad en los últimos años, está relacionada con la rápida salida de la dama a "a5" seguido de un inmediato Da4, desde donde la dama negra toca los puntos "c2" y "d4" además de bloquear el peón "a" impidiendo a3-a4. Ubicarla en "c7" es menos agresivo, pero también factible. Veamos un ejemplo que combina el temprano Da5-a4 con el cambio de alfiles de casillas blancas:

**Houtsonen,P - Laine,P,
Finlandia 1992**

1.e4 e6 2.d4 d5 3.Cc3 Ab4 4.e5 c5 5.a3 Axc3+ 6.bxc3 Da5 7.Dd2 b6 8.Cf3 Aa6 9.Axa6 Dxa6 10.Dg5 g6 11.h4 h5 12.Df4 Cd7 (este caballo es desarrollado de forma tal que defiende la potencialmente importante casilla "f6") 13.Cg5 Ch6 14.Th3 Dc4 15.Tf3 Cf5 (este otro caballo queda sólidamente apostado en f5, desde donde no solo contrarresta la presión blanca en la columna "f", sino que ejerce presión sobre el peón de "d4") 16.Tb1 cxd4 17.Tb4 Dc7 18.cxd4 Dxc2



(las negras han ganado un peón, y no se ve cómo puedan las blancas obtener compensación por ello) 19.Tb2 Dc4 20.Tb4 Dc6 21.Ad2 Tc8 22.Tbb3 Rf8 23.Tbc3 Db7 24.Txc8+ Dxc8 25.Ab4+ Rg7 (el rey negro se ha "enrocado" artificialmente, lo cual sucede con alguna frecuencia en la Winawer dado el carácter cerrado del centro) 26.Tc3 Db7 27.Ad6 Tc8 28.Tf3 Dc6 29.Cxf7? Desesperación, ante la imposibilidad de reforzar la presión sobre el rey negro o emprender algún tipo de acción ofensiva. Las blancas abandonaron sin esperar respuesta ya que el caballo es capturado sin consecuencias. 0–1

Otra cuestión de máxima importancia para las negras es cómo proteger a su rey. Existen, en principio, las opciones de enroque corto y enroque largo, además de la posibilidad de mantenerlo durante algún tiempo en el centro gracias a que con el centro cerrado no resulta fácil al adversario crear amenazas sobre él. Enroques "artificiales", como el apreciado en la anterior partida, tampoco son infrecuentes.

Clase #4: Ejemplos típicos de un juego correcto en la apertura

Una vez delineadas las ideas básicas de la Variante Winawer, veamos como se desarrolla la fase de la apertura en un grupo de partidas que son significativas en esa etapa de la partida, y que además servirán al lector para una primera aproximación a algunas ideas básicas en la práctica de la variante que nos ocupa:

Ejemplo Nro. 1

Kasparov G.- Ivanchuk V.
Horgen 1995

1.e4 e6 2.d4 d5 3.Cc3 Ab4 4.e5 b6 (Movida que como ya fue explicado, persigue el objetivo de cambiar los alfiles de casillas blancas vía a6.) **5.a3 Af8** (Las negras se dan el lujo de perder un tiempo para conservar el alfil de casillas negras que es de acuerdo a la estructura central de peones su alfil bueno. Pueden hacerlo gracias a que la posición es cerrada y la importancia de los tiempos de desarrollo no es tan grande como en una posición abierta.) **6.Cf3 Ce7 7.h4 h6 8.h5 a5** (Si 8...Aa6 directamente tras 9.Axa6 Cxa6 10.Dd3 las blancas tienen una ligera preponderancia por el mejor desarrollo.) **9.Ab5+** (Esta es hoy una maniobra típica en la Defensa Francesa, que busca entorpecer los planes del bando negro. Las blancas llevarán el alfil a la diagonal d1-a4 para tras la reubicación del caballo de c3 vía e2, avanzar el peón "c" y colocar el alfil de casillas blancas en la activa ubicación de c2, desde donde creará presión en la diagonal b1-h7.) **9...c6 10.Aa4 Cd7 11.Ce2 b5 12.Ab3 c5 13.c3 Cc6 14.0-0 Dc7 15.Te1 c4** (Mientras las blancas tienen más espacio en el flanco de rey, las negras lo tienen en el flanco de dama.) **16.Ac2 Cb6** (Obsérvese como las negras no se han enrocado corto, lo cual sería muy pe ligroso, debido al potencial de las piezas blancas para atacar en ese flanco y el gran espacio de que disponen las blancas en ese sector.) **17.Af4 Ae7 18.Ag3 Tb8 19.Ch2 Dd8**



Se ha alcanzado una posición compleja desde el punto de vista estratégico, en la cual ambos adversarios han dispuesto sus fuerzas de forma adecuada con vistas al medio juego que se avecina. Las posibilidades blancas están en el flanco de rey (preparando una eventual ruptura con f4-f5) mientras las posibilidades del negro están en el flanco de dama (buscando el rompimiento b5-b4). El rey negro, en el centro del tablero, está en una situación más comprometida que la de su rival, y ello podría llegar a tener una influencia en el ulterior desarrollo de los acontecimientos.

Ejemplo Nro. 2

Hellers,F - Djurhuus,R
Gausdal 1992

1.e4 e6 2.d4 d5 3.Cc3 Ab4 4.e5 c5 5.a3 Ax c3+ 6.bxc3 Ce7 7.Dg4 (Las blancas hacen la movida más agresiva, tocando de inmediato el "Talón de Aquiles" en g7.) **7...Dc7** (Esta es la respuesta más aguda. También se puede defender el peón, para lo cual lo más conveniente de acuerdo al estado de la teoría hoy es 7...0-0.) **8.Dxg7 Tg8 9.Dxh7 cxd4 10.Ce2** (No 10.cxd4? por 10...Dc3+ ganando material.) **10...Cbc6** (10...Dxe5 es inferior debido a 11.cxd4.) **11.f4** (Si 11.cxd4 Cxd4!) **11...dxc3 12.Dd3**



Esta es una posición crucial dentro de esta forma de juego. El peón de c3 caerá; a cambio las negras lograrán una superior movilización de fuerzas.

12...Ad7 13.Dxc3 Cf5 14.Tb1 d4 15.Dd3 0-0-0 16.Tg1 f6!? (Se entrega momentáneamente otro peón, para poder romper en el centro, donde se encuentra el rey negro.) **17.g4 Ch4 18.exf6 e5 19.f7 Txg4 20.Txg4 Axc3 21.Ah3! Dd7 22.Axc3 Dxc3 23.Dg3 Dh5 24.Tb3! e4!**



y la muy aguda posición que muestra el tablero contiene recursos para ambos adversarios.

Pikula,D - Drasko,M
Campeonato de Yugoslavia 1996

Ejemplo Nro. 4

**Wang,Hao - Yusupov, Artur
Amsterdam 2006**

Esta es la forma más natural de defender el peón atacado. Sin embargo el hecho de que las blancas pueden apuntar en poco tiempo un buen número de piezas hacia el enroque negro, obliga al segundo jugador a ser extremadamente cuidadoso con la seguridad de su monarca.

8.Ad3 Cbc6 (Otra opción que ha sido ampliamente experimentada es 8...f5 en busca de un poco de "aire" para el enroque.) **9.Dh5** (Ya se plantea la primera amenaza directa, mate en h7.) **9...Cg6 10.Cf3 Dc7 11.Ae3** (A simple vista parece fuerte 11.Cg5, pero no lo es por el detalle 11...h6 12.Cxf7 Dxf7! tocando el punto f2 de las blancas. Con la movida del texto se defiende f2 y a la vez el peón de d4, por lo cual ahora Cg5 sí es una amenaza.) **11...Cce7** (Sobreprotege el caballo de g6, de manera que nuevamente 12.Cg5 puede ser contestada con 12...h6.) **12.h4** (La idea de esta jugada es quitar la dama de h5 para continuar avanzando con el peón "h".) **12...Ad7 13.Dg4 f5** (Las negras tienen que reaccionar, pues si dejan a su adversario continuar con su plan de ataque serían fácilmente arrolladas en el flanco de rey.) **14.Dh3** (14.exf6 Txf6 conduce a complicaciones con posibilidades para ambos adversarios.) **14...cxd4 15.cxd4 Ab5!** (Nada lograban las negras con el jaque 15...Dc3+ 16.Re2. La del texto logra el cambio de alfiles de casillas blancas gracias al detalle táctico 16.Axb5 Da5+ recuperando la pieza.) **16.0-0 Axd3 17.cxd3 h6** (He aquí un detalle posicional de importancia. Las negras frenan la posibilidad de que el peón "h" de las blancas llegue a h6 provocando un debilitamiento serio de las casillas negras del flanco de rey.) **18.h5 Ch8 19.Tfb1 Tac8 20.Ad2 Cc6 21.a4 Rh7 22.a5 Dd7 23.g3 Tc7 24.Rg2 Tfc8**



Con posición equilibrada.

Ejemplo Nro. 5

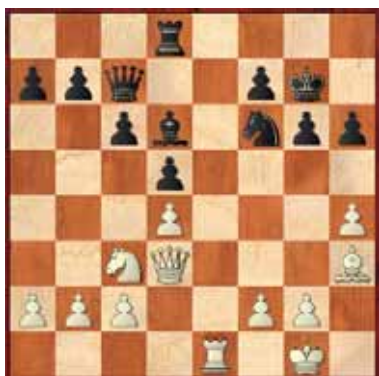
Fluvia Poyatos, Jordi - Moskalenko, Victor
Open Illes Medes 2007

1.e4 e6 2.d4 d5 3.Cc3 Ab4 4.exd5



Una forma poco ambiciosa de resolver el problema de la tensión central. Tras este cambio la formación de peones es simétrica, por lo cual la aspiración de las blancas es a mantener la mínima ventaja que les concede el tiempo de más derivado de haber movido primero.

4...exd5 5.Ad3 (Más adelante en este pack hablaremos de la movida 5.Df3.) **5...Cf6 6.Cge2 0-0 7.0-0 Te8** (Obsérvese que las negras juegan movidas naturales, la torre se coloca en la única columna abierta del tablero.) **8.Ag5 c6 9.Dd2 h6 10.Axf6 Dxf6 11.Tae1 Cd7 12.Cg3 Txe1 13.Txe1 Dd8** (Para cuidar de la octava horizontal.) **14.Cf5 Cf6** (La ligera ventaja de desarrollo de las blancas va tocando a su fin.) **15.De3 Axf5 16.Axf5 Da5 17.Dg3 Td8 18.h3 Ad6 19.Dd3 Dc7 20.h4 g6 21.Ah3 Rg7**



Y las negras han logrado la igualdad.

Ejemplo Nro. 6

Estevez,Guillermo - Vilela, Jose Luis
Capablanca in Memoriam, Cienfuegos 1979

1.e4 e6 2.d4 d5 3.Cc3 Ab4 4.Ad2



Una movida en estilo de gambito, que desarrolla el alfil evitando el doblamiento del peón "c" y prepara un rápido enroque largo.

4...dxe4 (Si **4...Axc3 5.Axc3 dxe4 6.Dg4** recuperando el peón.) **5.Dg4** (En caso de **5.Cxe4 Dxd4**.) **5...Dxd4 6.0-0-0 h5 7.De2 Cf6** (Esta jugada conduce a un juego muy agudo. Más sólida es **7...Ad7**, preferida del GM alemán Wolfgang Uhlmann.) **8.Ah6** (Ataque descubierto a la dama, a la vez que amenaza **Axg7**) **8...De5 9.f4** (**9.Axg7 Axc3** conduce a grandes complicaciones, pero parecen ser satisfactorias para las

negras.) **9...Df5 10.Axg7 Tg8 11.Axf6 Dxf6 12.Cxe4 Dxf4+ 13.Rb1** (Las negras tienen un peón de más y la pareja de alfiles, pero las blancas tienen buena compensación porque el rey negro está inseguro y el flanco de dama del segundo jugador está todavía sin movilizar.) **13...Ae7 14.g3 Dg4 15.Dd3 Ad7 16.Ag2 Ac6 17.Ce2 Cd7 18.Cf2! Cc5 19.Axc6+ bxc6 20.De3 Db4**



Y ahora continuando con **21.Df3** las blancas tenían una posición algo superior.

Clase #5: El medio juego que deriva de la Variante Winawer.

Veamos algunos fragmentos de medio juegos típicos de la Variante Winawer:

Leinier Domínguez – Artur Yusupov
Olimpiada de Ajedrez, Turin 2006



Posición después de la jugada 11 de las blancas

Esta posición proviene de la variante en que las negras responden al temprano Dg4 de las blancas con 0-0. En ella las blancas buscan sus oportunidades en el flanco de rey, tratando de crear amenazas sobre el enroque de su adversario.

11... c4

Fuerza el cambio de este alfil por el caballo de g6, aliviando con ello en algo la presión sobre su enroque.

12.Axg6 fxg6

Esta es la forma típica de capturar en este tipo de posición de Francesa, ya que se abre la columna "f" para la acción de la torre negra. En caso de 12...hxg6 a las negras les resulta más difícil defenderse contra una agresión a base de h2-h4-h5.

13.a4

Típico, se evita un eventual Da4 y se abre la diagonal a3-f8.

13...Dc7 14.Ac1 Df7

Las negras intentan activar la dama con Df5.

15.Cg3!

Oponiéndose al plan de las negras.

15...Ad7 16.f3!

Con la idea de habilitar un espacio en f2 para el rey blanco, de forma que sea posible transferir eventualmente la torre a h1 para apoyar el avance h2-h4-h5.

16...Tfc8 17.h4 Ae8

Las negras impiden por el momento el avance h5.

18.Rf2 Ce7 19.Th1 Cf5 20.Ce2

Es necesario preservar los caballos si se aspira a crear un ataque realmente peligroso para las negras. Ahora la idea blanca para continuar progresando en el sector derecho es desalojar el caballo negro mediante Dh3 seguido de g4.

20...Tc6

Las negras, ni cortas ni perezosas, progresan también en la búsqueda de contrajuego en el flanco de dama.

21.Dh3 Ta6

Una idea alternativa de defensa para las negras era jugar 21...h6, con la intención de responder oportunamente al avance h5 con g6-g5. Sin embargo también en ese caso las blancas lograrían generar peligro para el enroque negro, de la siguiente manera: 22.a5 Ta6 23.g4 Ce7 24.h5 g5 25.f4 gxf4 26.Cxf4 Cc6 27.Tg1 con la idea de ruptura g4-g5.

22.g4 Ce7 23.a5 Cc6 24.h5 Txa5 25.Txa5

Conceptualmente correcta pues por un lado la torre negra podría volverse muy activa en el campo enemigo, y por otro lado el caballo es alejado por un tiempo más del teatro de las operaciones.

25...Cxa5



Las negras han ganado un peón, es hora para las blancas de demostrar que el dispositivo montado para atacar el flanco de rey es capaz de generar peligro suficiente.

26.h6! Aa4 27.hxg7

Finalmente una columna abierta, y además serias debilidades en las casillas negras del enroque.

27...Dxg7 28.Ag5!

Sencillo pero demoledor, el alfil se dirige a "f6".

28... Axc2

Ya el material no importa ante el poder arrasador de las 4 piezas blancas magníficamente coordinadas en el asalto final.

29.Cf4 Te8 30.Af6 Dd7

Como el propio Domínguez muestra, tampoco hay defensa tras 30... Df7 31.Dh6 Cc6 32.Ch3! g5 33.Cxg5 Dg6 34.Dh2 Cd8 35.Df4.

31.Dh6 Cc6 32.Ch5!



32...Tf8

Capturar 32...gxh5 es también perdedor tras la sencilla 33.gxh5 con entrada decisiva de la torre a través de la columna "g".

33.Cg7! g5

Para defender h7.

34.Cxe6! Te8 35.Dxg5+ Ag6 36.Dxg6+!



Punto final, las negras no esperan al mate: 36... hxg6 37.Th8+ Rf7 38.Cg5++
1-0

El siguiente medio juego es un clásico, una lucha feroz en la cual tanto el atacante como el defensor se comportan al máximo nivel creativo hasta que, bajo la influencia del reloj, la resistencia es quebrada.

Robert J. Fischer - Bent Larsen
1ra partida del Match de Candidatos, Denver 1971



Posición después de la jugada 11 de las blancas.

La posición que muestra el tablero ha surgido de una variante Winawer en que las blancas no jugaron Dg4, sino más tranquilamente Cf3.

11... f6

Típica reacción en la Defensa Francesa, y de forma particular en este tipo de posición.

12.Te1

Capturar 12.exf6 gxf6 brinda a las negras un bloque de peones centrales bastante compacto y móvil, además de una columna abierta "g"; las negras en ese caso enrocarían largo, lógicamente.

12...Cg6

Poniendo presión adicional sobre el peón de e5. Por supuesto que no se puede tomar el presente griego en e5: 12...fxe5 13.dxe5 Cxe5 ?? 14.Cxe5 Dxe5 15.Ah5+ ganando. Sin embargo, eran factibles tanto 12...0-0 como 12...0-0-0.

13.Aa3!



El alfil se coloca en una posición extremadamente activa, en la diagonal a3-f8. Impide, entre otras cosas, el enroque corto. Correctamente jugado, pues ca mbiar 13.exf6?! conduciría al tipo de posición que de sean las negras, con el ya mencionado centro de peones fuerte y móvil. Con la movida del texto se entrega un peón, pero a cambio se adquiere una iniciativa duradera basada en la pareja de alfiles en una posición muy abierta y la posición insegura del rey negro.

13...fxe5 14.dxe5 Ccxe5 15.Cxe5 Cxe5

Tras 15...Dxe5?! 16.Axc4 Dxc3 17.Axd5 las negras solo habrían logrado abrir aún más la posición, lo cual a todas luces va en detrimento de ellas mismas.

16.Dd4

Centralización natural de la dama. Como es de esperar en un Maestro de su talla, Fischer elude el camino falso 16.f4? Cc6 17.Ag4 0–0–0 18.Axe6 Axe6 19.Txe6 Dxf4 con ventaja de las negras. La jugada del texto, a la vez que amenaza Ah5+, toca el peón de a7 entorpeciendo así el único enroque posible de su adversario, el enroque largo. Merecía atención también 16.Ah5+.

16...Cg6

16...0–0–0 17.Dxa7 es claramente mejor para las blancas.

17.Ah5

Recuperar el peón 17.Dxg7 0–0–0 conduce a una posición de doble filo, en la que las negras tendrían alguna tranquilidad para su rey. Ahora se amenaza Dxd5.

17...Rf7

El rey se hace a un lado para permitir la comunicación de las torres. Si las blancas no actúan con energía, las negras traen su torre de rey hacia el centro y protegen su rey seguidamente con Rg8, logrando un enroque artificial.

18.f4

Intentando romper con f5.

18...The8

Pretender defender el peón de d5 es peor 18...Ac6? 19.f5! exf5 20.Te7+ ganando.

19.f5! exf5 20.Dxd5+ Rf6

Hay que salir con el rey. El lector debe observar la forma instructiva en que se refuta 20...Ae6: 21.Txe6! Txe6 22.Dxf5+ Tf6 23.Dd5+ Te6 24.Tf1+ ganando.

21.Af3



Extensos análisis realizados tiempo después de jugada la partida han demostrado que 21.Ad6 era fuerte y concedía clara ventaja al bando blanco. Por supuesto que el carácter de todas las variantes en esta posición es casi exclusivamente táctico debido al serio peligro a que se encuentra sometido el rey negro en pleno centro del tablero en una posición abierta. Una variante, a modo de ilustración, es la siguiente: 21.Ad6 Db6+ 22.Ac5 Dc6 23.Dd4+ Rg5 24.Af3 Dc7 25.Ae7+! Txe7 26.Txe7 Cxe7 27.Dxg7+ Cg6 28.h4+! (completando la extracción del rey) Rf4 29.Dd4+ Rg3 30.Df2+ Rf4 y ahora aunque hay varias formas de rematar la partida, el clásico corte de la retirada con 31.Te1! deja a las negras indefensas ante el mate con 32.g3.

21...Ce5 22.Dd4

El sacrificio 22.Txe5? Txe5 23.Dd4 no funciona por 23...Db6.

22...Rg6

Quitándose de la clavada.

23.Txe5

Fischer tiene que acelerar los acontecimientos, pues en otras líneas su adversario puede defenderse. Por ejemplo: 23.Ad5 Cg4 (amenaza Dxd2+) 24. Ad6! Db6 (por supuesto, no 24...Dxd6? debido a 25.Af7+!) 25.Ac5 (permitir el cambio de damas no es, lógicamente, el objetivo de las blancas) Dc7 y no se ve cómo puedan las blancas escapar a la repetición de jugadas; ó 23.Axb7 Dxb7 24.Txe5 Txe5 25.Dxe5 Te8 con posición aproximadamente equilibrada.

23...Dxe5!

Única, no sirve 23...Txe5? por 24.Ad6.

24.Dxd7

Las blancas han obtenido dos alfiles por una torre, siendo la posición de ambos obispos sumamente activa, lo cual unido a la inseguridad que todavía afecta al rey negro, hace pensar que las blancas tienen que estar mejor. Pero las negras tienen un peón de más, un par de columnas abiertas para sus piezas mayores, y debilidades en la formación de peones adversaria. La situación no es clara.

24...Tad8!

Máxima activación de todos los efectivos, mediante centralización.

Capturar 24...Dxc3 no era satisfactorio, sobre todo si se tiene en cuenta que ya ahora, después que las blancas obtuvieron dos alfiles por una torre, habría situaciones en que cambiar las damas favorecería a las blancas, como por ejemplo: 25.Dd6+ Df6 26.Dg3+ Dg5 27.Dxg5+ Rxc5 28.Td1 con ventaja de las blancas en el final.

25.Dxb7 De3+



Bajo intensa presión, finalmente Larsen no logra encontrar la mejor jugada. Era necesario continuar 25...Dxc3!. Sobre esa posición se han realizado incontables análisis a lo largo de años, no lográndose demostrar una clara superioridad blanca en ningún caso. Veamos algunos de esos análisis, a modo de muestra: 25...Dxc3! (amenaza la torre blanca y además un fuerte jaque con torre en e1) 26. Dc6+ (26.Ab2 Te1+ 27.Rf2 De3+ 28.Rg3 Dg5+ con jaque perpetuo) Rg5! (26...Rf7? 27.Ad5+) 27.Ac1+ f4 28.h4+ Rf5 (28...Rxc4 29.Rh2 Dxa1 30.Axf4 Te1 31.g3++) 29.g4+ fxg3 30.Rg2 Dd4! equilibrando las acciones según el GM Suetin.

En caso de 27.h4+ Rxc4 28.Dc7 Dxa1+ 29.Rh2 De5+ 30.g3+ Rg5 31.Df7 Td2+ 32.Rh3 Txc2 y las blancas han quedado sin recursos para proseguir el ataque.

Por otro lado si las blancas pasan a la defensiva con 26.Db1 las negras podrían continuar con la proposición de Murey 26...Te5!, por ejemplo 27.Ab2 De3+ 28.Rh1 Tb8 con contrajuego, de acuerdo al GM ruso Zaitsev.

La movida realizada por Larsen es muy tentadora debido al peligro que generará sobre el rey blanco, pero Fischer ha previsto las consecuencias con exactitud.

26.Rf1 Td2

Ya 26...Dxc3 no funcionaba, debido a 27.Ab2 con ataque de rayos X sobre g7. Ahora se amenaza Df2++.

27.Dc6+ Te6 28.Ac5!

Errónea sería 28.Dc5? por Tf2+ 29.Rg1 Txf3+.

28...Tf2+

Contra 28...De5 las blancas contaban tanto con 29.Ad4 como con 29.Dc8 Te8 30.Da6+ Te6 31.Dxc4.

29.Rg1 Txc2+ 30.Rxc2 Dd2+ 31.Rh1 Txc6 32.Axc6



La situación se ha transformado; las blancas han obtenido torre y dos alfiles por su dama, lo cual bajo ciertas circunstancias comunes es una ventaja material muy significativa. En este caso es algo más complicado realizar la superioridad, por la debilidad de los peones blancos del flanco de dama.

32...Dxc3

Mejor que la jugada del texto habría sido 32. ...a5, con la idea de no permitir a las blancas capturar el peón "a", pues ello resultará en la creación de un fortísimo peón pasado en la columna "a".

33.Tg1+ Rf6 34.Axa7 g5 35.Ab6

Preparando el avance del peón pasado.

35...Dxc2 36.a5 Db2 37.Ad8+ Re6 38.a6 Da3 39.Ab7 Dc5

La carrera hacia la coronación sería también sin esperanzas: 39...c3 40.Ab6 c2 41.a7 c1(D) 42.Txc1 Dxc1+ 43.Ag1 y las blancas ganan al coronar el peón en la próxima movida.

40.Tb1 c3 41.Ab6 c2 42.Te1+ De5 43.Txe5+ Rxe5 44.a7 c1(D)+ 45.Ag1

1-0

Etienne Bacrot – Rafik Vaganian
Match Armenia - Resto del Mundo, Moscú 2004



Posición después de la jugada 12 de las blancas.

La posición en el tablero se deriva de la variante que hoy en día se conoce como Variante Armenia. Las jugadas precedentes son, para referencia del lector, 1.e4 e6 2.d4 d5 3.Cc3 Ab4 4.e5 c5 5.a3 Aa5 6.b4 cxd4 7.Cb5 Ac7 8.f4 Ad7 9.Cxc7+ Dxc7 10.Cf3 Ch6 11.Ad3 a6 12.Ab2. La razón por la cual hemos decidido mostrar el medio juego de esta partida a pesar de no contener elementos particularmente llamativos, es poder sondear las posibilidades estratégicas del cambio del alfil malo de las negras, aún a costa de un peón.

12...Ab5!?

Estratégicamente este cambio que se propone es completamente conveniente para las negras (alfil malo por alfil bueno), pero tácticamente tiene el inconveniente de que el peón que quedará doblado en b5 no podrá ser defendido. Anteriormente se había jugado 12...Cc6, 12...Aa4 e incluso 12...0-0 (que es muy peligroso debido a 13.Cg5).

13.Axb5+ axb5 14.Cxd4

Las blancas restablecen el equilibrio material, y además queda tocada la debilidad en "b5".

14...0-0

El peón de b5 caerá en cualquier caso, por ejemplo si 14...Dc4 (lo mismo seguiría en caso de 14...Db6 ó 14...Dd7) 15.Dd3 y el peón no puede ser defendido.

15.Cxb5 Db6 16.Cd4

La compensación posicional de las negras consiste en la debilidad de las casillas blancas en el campo del primer jugador (c4,b5,a4,e4) unido al peón blanco retrasado en la columna semi-abierta "c" sobre el cual pueden las negras presionar. Si el peón "b" de las blancas se encontrara en b2 ó b3, entonces las negras no tendrían compensación, pues las casillas blancas del flanco de dama podrían ser protegidas satisfactoriamente.

16...Tc8 17.g4 (!)



Una movida de peón que indudablemente debilita el flanco de rey, pero las blancas la realizan para controlar la casilla f5, restringiendo de ese modo las posibilidades de activación del caballo ubicado en h6. El problema de las restringidas posibilidades del caballo negro de h6 gravita negativamente sobre el segundo jugador durante casi toda la partida. Si 17.0-0 no agradaba a las blancas 17...Cf5.

17...Tc4

El debilitamiento ya mencionado de la casilla c4 permite esta cómoda instalación de la torre negra, que presiona sobre la 4ta horizontal y prepara además el doblado de torres en la columna "c".

18.0-0 Cc6 19.c3

Única. Tiene el inconveniente de que el alfil de las blancas queda seriamente limitado en su movimiento, pero las blancas aspiran a que, en un momento propicio, dicho alfil pueda virar hacia la diagonal c1-h6.

19...Tc8 20.Tf2 Cxd4

Las negras acceden a que las blancas puedan salir de su peón "c" débil; a cambio obtienen control de la columna abierta "c".

21.cxd4 Dd8

Trae la dama hacia el flanco de rey. La posición de cada una de las piezas negras es buena, excepto el caballo.

22.h3!

Jugada profiláctica que sobreprotege el peón de g4. La forma más clara que tienen las blancas de progresar en esta posición es romper en un momento determinado en el flanco de rey mediante f4-f5. La próxima jugada negra va dirigida a contrarrestar esa posibilidad, pero a la vez se convierte al peón de e6 en una debilidad.

22...f5 23.exf6 Dxf6 24.De2

El aparente tenedor 24.g5 sería un error estratégico, pues tras 24...Dg6 se evita la captura del caballo y a continuación éste se ubicaría en la recién debilitada casilla f5. Con la movida del texto las blancas buscan presionar el peón de e6 a través de la columna semi-abierta "e", y preparar condiciones para efectuar la ruptura f4-f5.

24...b5

Fijando los peones blancos del ala de dama.

25.Te1 T8c6 26.f5!?

También es posible continuar preparando la ruptura con 26.Df3.

26...Tc2



27.Dxc2?!

Era preferible no acceder al cambio de la dama por las dos torres. Por ejemplo 27.Df3 Txf2 28.Dxf2 exf5 y ahora son de considerar las alternativas 29.De2 y 29. Dg2, en ambos casos con grandes complicaciones, pero con más chances de lograr algo concreto.

27...Txc2 28.Txc2 exf5

El problema fundamental de la posición blanca ahora es la inseguridad del rey ante la peligrosa dama negra. Más comprometedor aún sería que las negras lograran coordinar la acción de su dama con la del caballo (una combinación de piezas reconocida por su poder letal en los ataques al rey), por lo cual ahora Bacrot busca la simplificación de las piezas menores.

29.Ac1 fxc4 30.Tf2 Dg6 31.Axh6 gxh6 32.hxg4 Dd3!



Tocando los peones de d4 y a3 a la vez que se amenaza Dg3+.

33.Te8+ Rg7 34.Te7+

Y los adversarios acordaron tablas.

1/2-1/2

Clase #6: Finales típicos en la Variante Winawer.

Veamos ahora algunos finales de partida característicos, provenientes de partidas en las que se ha empleado la Variante Winawer de la Defensa Francesa:

Blancas: G.M. Vassily Smyslov
Negras : M.I. René Letelier
Venecia, 1950



Posición después de 13...Tc8

14.Rd2!

A la vez que se defiende contra la amenaza de Cxe5, el rey se centraliza y permite la coordinación de las torres en la 1ra línea.

14...0-0 15.a5

Esta es una movida dirigida a ganar espacio en el flanco de dama y restringir la movilidad del peón "b" negro, de forma tal que al ser atacado por una torre blanca en la columna "b" deberá ser defendido con piezas.

15...Tc7

La torre se anticipa a defender "b7".

16.The1 f6?

Esta jugada pseudo-activa solo conduce a que las blancas logren una mayor definición de su ventaja. Era preferible jugar 16...a6 con la idea de doblar torres en la columna "c" y jugar Ca7 para ocupar la casillas "b5" con el alfil.

17.Axf5!

Un poco sorpresivamente las blancas renuncian a su pareja de alfiles y permiten incluso la aparición de alfiles de distinto color en el tablero. Sin embargo, logran activar notablemente sus piezas y debilitan la estructura de peones de las negras.

17...exf5 18.exf6

Abre la columna "e" para su torre y además evacua la casilla "e5" que estará a disposición de las piezas blancas.

18...Txf6 19.Tab1

A la vez que ata a la torre negra a la defensa de "b7", amenaza atacar el peón débil de "d5" mediante Tb5.

19...h6

Dirigida a poder defenderse el peón "d" con Ae6 sin temer el salto de caballo Cg5.

20.Tb5 Ae6 21.Teb1

Amenaza Txb7.

21...Tff7 22.Ce1!

Excelente maniobra dirigida a potenciar las posibilidades del caballo. Se dirige a la casilla "d3" desde donde tendrá 4 opciones: Cf4, Cc5, Ce5 y Cb4.

22...f4

Para restar al caballo la posibilidad de Cf4.

23.f3 g5 24.Cd3 Rh7?

Aquí el rey queda demasiado alejado del teatro de la lucha. Era preferible mantenerlo más cerca con 24...Rf8

25.Te1 Tf6 26.Tc5

Clavando el caballo de "c6" las blancas amenazan Cb4.

26...Tc8

Mejor era mover 26...Af7 para estar en condiciones de responder a 27.Ce5 con 27...Td6 y a 27.Cb4 con 27...Td7.

27.Cb4!

Fuerte movida que basa su efectividad en un par de "petites combinaisons", parafraseando a Capablanca.

27...Cxb4

Tampoco resultaba 27...Ce7 debido a la sorprendente captura 28.Cxd5!! Cxd5 (28...Axd5 29.Txe7+ y; 28...Txc5 29.Cxf6+ son ambas fácilmente perdedoras para las negras.) 29.Txe6! Txc5 30.Txf6 Cxf6 (Si 30...Txc3 31.Td6 y las blancas quedan en un final ganador de torres con peón de ventaja, ya que la aparentemente salvadora 31...Cc7 pierde de inmediato por 32.Td7+!) 31.dxc5 Cd7 32.Rd3 Cxc5+ 33.Rc4 y el final es claramente ganador para las blancas por encontrarse el rey negro demasiado lejos de la lucha.

28.Txe6! Txe6 29.Txc8 Cc6

Tampoco es mejor 29...Ca6 porque 30.Td8 gana el peón dama negro.

30.a6!

Una jugada sutil y exacta. No se lograba el objetivo con el jaque directo 30.Tc7+ por 30...Te7.

30...bxa6 31.Tc7+

Ahora ya la torre no puede tapar el jaque porque el caballo está indefenso.

31...Rg6 32.Td7

La culminación de la maniobra blanca. Caerá el peón "d" y las blancas quedarán con dos peones pasados y unidos en el centro del tablero.

32...Ce7 33.Ab4 Cf5

Si 33...Rf6 34.Axe7+ Txe7 35.Txd5 ganando fácilmente.

34.Txd5 Ce3 35.Td8 Cxg2 36.d5 Tb6 37.Ac5 Tb7 38.Tc8 Ch4 39.Re2 Cf5 40.T c6+ Rh5

40...Rf7 41.Rd3 con idea de Re4, tampoco alivia la defensa de las negras.

41.d6 Td7 42.Tc7

Las negras se rindieron. Si 42.Tc7 Td8 43.d7 y la amenaza Txa7 seguida de Ab6 no puede ser detenida.

1-0

Blancas: M.I. Joaquín Díaz
Negras: M.I. José L. Vilela
Campeonato de Cuba, 1988



Posición después de 15.Txf1

El final parece balanceado a primera vista, hay igualdad material, los peones están simétricamente colocados, la única columna abierta (columna "c") no está controlada por ninguno de los dos bandos. Sin embargo, el detalle de la pobre actividad del alfil de las blancas, por ser del mismo color de las casillas en que se encuentran sus

peones centrales ("d4" y "e5") y la necesidad de defender permanentemente el peón de "d4", confieren cierta preponderancia a la pareja de caballos negros.

15...h5!

Importante avance de peón que asegura la casilla "f5" para ser utilizada como punto fuerte por el caballo que se encuentra en "e7". Desde "f5" el caballo ejercerá presión sobre el peón de "d4". Las negras también aseguran de este modo control sobre casillas blancas como "g6" y "g4" que en determinado momento pueden ser importantes bazas en favor de las negras, ya que las blancas no cuentan con alfil de casillas blancas.

16.Rd2 f6

Esta reacción sobre el centro de las blancas es correcta y sirve además para controlar la casilla "g5", impidiendo que en ella pueda ubicarse una pieza menor de las blancas. A las blancas no les conviene en modo alguno cambiar exf6, ya que se abriría para las negras la columna "g" y la ligera debilidad del peón negro "e6" en la columna semi-abierta "e" sería fácilmente defendida por el rey del segundo jugador.

17.Tfe1 Rd7

El rey se centraliza y a la vez defiende "e6".

18.Te2 Cf5 19.Tae1

Nuevamente las blancas amenazan exf6 y capturar en "e6".

19...The8

Defensa sencilla con una de las torres, la otra torre se reserva para actuar en el flanco de dama.

20.g3 a5

Las negras ganan espacio en el flanco de dama y buscan debilitar aún más las casillas blancas en territorio blanco.

21.Rd3

Las blancas podían intentar oponerse a las intenciones negras mediante 21.a4, pero en ese caso las negras podían preparar una ruptura en el flanco de dama a base de b6-b5.

21...a4! 22.b4

Han quedado debilitadas ahora las casillas "c4" y "b5". Ahora el caballo negro se dirige a "b5" desde donde vulnerará "a3" y "d4" además de no poder ser desalojado.

22...Ca7! 23.Tc2 Tac8 24.Tec1 Cb5 25.Ab2 Txc2 26.Txc2 Ce7 27.Cg1 Tf8

Las dos últimas jugadas de la negras han ido dirigidas contra el eventual plan blanco de maniobrar con su caballo vía g1-h3-f4. Ahora no serviría 28.Ch3 debido a 28...fxe5 29.dxe5 y las negras ganan un peón tanto con 29...Cxa3 30.Axa3 Tf3+ como con 29...Tf3+ directo.

28.f4

Refuerza su cadena de peones pero tiene el grave inconveniente de debilitar irreversiblemente todo un complejo de casillas blancas.

28...Cf5 29.Ce2 Tc8

Una vez que se crearon tantas debilidades de color blanco, las negras pueden acceder al cambio de torres.

30.Td2

Tras 30.Txc8 Rxc8 el final de piezas menores también es favorable a las negras que buscarán penetrar con su rey a través de las casillas blancas del ala de rey.

30...Re7!

El rey negro se encamina a participar activamente en la lucha penetrando por las casillas débiles del flanco de rey.

31.Td1 Rf7 32.Tf1 Rg6 33.Tf3 Tc4 34.Tf1 Tc6 35.Tf3 Tc7 36.Rd2 Tc8 37.Td3 Tc4 38.Aa1 Rf7 39.Ab2 Rg6 40.Aa1 Tc6

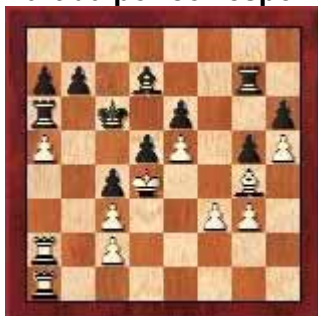
Durante las últimas jugadas las negras han estado maniobrando para llegar al control de tiempo que es en la jugada 40 y poder entonces rematar con toda tranquilidad. La pasividad total de la posición de las blancas lo permite.

41.Ab2 Ch6!

El caballo cede el paso a su rey que amenaza penetrar vía f5-g4.

42.Cc3 Cxc3 43.Axc3 b5!

Esta jugada entierra la última esperanza que tenían las blancas de lograr alguna actividad para su alfil mediante b4-b5 seguido de Ab4. Ahora las blancas han quedado sumidas en la más total pasividad y las negras pueden rematar la partida a su antojo, comenzando por la penetración de su rey. Las blancas optaron por no continuar su angustioso sufrimiento e inclinaron su monarca.

0-1**Blancas: G. Noakes****Negras: K. Neven****Partida por correspondencia, 1996**

Juegan las negras

Desde el punto de vista material el final está igualado. Posicionalmente hablando, se observan algunas características a favor de uno y otro bando: mientras el alfil de las blancas aparece como mejor que su contraparte negra (por estar éste último limitado por los peones centrales negros colocados en casillas blancas), el rey blanco está firmemente centralizado en la casilla "d4"; estos factores son positivos para las blancas. Por otro lado la estructura de peones negra es más homogénea y las blancas tienen que preocuparse permanentemente por la defensa de su peón de "a5". Sin embargo el factor que verdaderamente permite crear un efectivo desbalance a favor de las negras es la posibilidad de crear un peligrosísimo peón pasado en la columna "a".

37...Tg8!

La torre negra se dirige hacia el flanco de dama para apoyar en el avance del futuro peón pasado.

38.Ah3 Ta8 39.Ag4

Si 39.f4 gxf4 40.gxf4 Tg8 con clara ventaja posicional; se amenaza Tg3.

39...b6!

Con esta jugada las negras consiguen obtener un fuerte peón pasado en la columna "a", que además avanzará inevitablemente cuando menos hasta la casilla "a4", pues contará con el apoyo de su torre y alfil. Las blancas por su parte no tienen posibilidad de crear ningún peón pasado que les permita generar contrajuego (en varias de las variantes ilustrativas que mostraremos, el lector podrá apreciar cómo las blancas terminan en posiciones perdidas en todo intento de pasar un peón en flanco de rey) y deberán por tanto conformarse con una defensa pasiva.

40.axb6

En caso de 40.f4 gxf4 41.gxf4 Tg8 42.Af3 Tf8 43.Re3 bxa5 44.Txa5 Txa5 45.Txa5 Rb6 46.Ta1 a5 se produce el mismo tipo de posición que en la partida, en el cual el peón pasado y avanzado "a" marca la diferencia a favor de las negras.

40...Txa2 41.Txa2 Rxb6 42.Ah3

El intento de crear rápidamente un contrajuego en el flanco de rey y centro fracasa, según nos muestra la siguiente variante: 42.f4 gxf4 43.gxf4 a5 44.f5 exf5 45.Af3 Ae6! y las blancas no pueden recuperar el peón 46.Axd5? por 46...Td8 ganando.

42...a5 43.Af1 a4 44.g4 Tf8 45.Re3 Rc5 46.Ae2 Ac6 47.Tb2 Ta8 48.Tb1

Nada logran las blancas contraatacando de inmediato en el ala opuesta: 48.f4 gxf4+ 49.Rxf4 d4 50.cxd4+ Rxd4 51.g5 hxg5+ 52.Rxg5 c3 con ventaja decisiva.

48...a3

y en esta posición sin esperanzas las blancas decidieron rendirse.

Una variante que nos ilustra sobre la forma en que será impuesta la ventaja es la siguiente: 48...a3 49.Ta1 (Si 49.f4 gxf4+ 50.Rxf4 a2 51.Ta1 d4! y las negras ganan, cómo podrán apreciar en la variante que les mostraré como comentario a la próxima jugada de las blancas.) 49...a2 50.Rd2 (El rey blanco trata de acercarse al peón pasado para capturarlo. Resulta también instructivo ver cómo se impondrían las negras en caso de que las blancas hubieran decidido lanzarse al contraataque en el flanco de rey: 50.f4 gxf4+ 51.Rxf4 d4! 52.cxd4+ Rxd4 53.g5 hxg5+ 54.Rxg5 Rc3 55.h6 Ad5 56.h7 Rb2 57.Txa2+ Rxa2 58.Rh6 Rb2 59.Rg7 Rxc2 60.h8=D Txb8 61.Rxb8 c3 y las negras se imponen con toda facilidad.) 50...d4 51.cxd4+ Rxd4 52.c3+ Rxe5 53.Axc4 Axf3 54.Axa2 (Si 54.Txa2 Txa2+ 55.Axa2 Axb4 las negras ganan sin dificultades pues el peón de h5 también cae.) 54...Rf4 (también gana Rd6) 55.Rc2 e5 56.Rb2 y ahora tanto 56...e4 como 56...Rxg4 ganan fácilmente.

Clase #7: Análisis de partidas demostrativas.

En ésta y las dos próximas clases, hacemos el estudio de partidas modelo, que servirán para que el lector pueda continuar su familiarización con las ideas esenciales de los esquemas que se derivan de la variante en estudio.

Blancas: G.M. Murray Chandler

Negras: G.M. Rafik Vaganian

Olimpiada de Dubai, 1986

1.e4 e6 2.d4 d5 3.Cc3 Ab4 4.e5 b6 5.a3 Af8

También es posible capturar 5...Axc3+. Sin embargo hasta el momento en que esta partida fue jugada, la movida del texto era considerada como suficientemente satisfactoria. Desde el punto de vista estratégico, para las negras es bueno conservar el alfil de casillas negras, que corre por diagonales de color diferente al de la ubicación de sus peones centrales. Por otro lado dicho obispo defiende adecuadamente el peón de "g7", que es uno de los talones de Aquiles de la posición negra cuando el alfil es cambiado por el caballo. El retraso en desarrollo de las negras, como ha sido ya explicado en otra lección anterior, no tiene gran significado debido al carácter cerrado de la posición.

6.Cf3 Dd7 7.Ab5!



He aquí la importante idea que Chandler introduce en esta partida, y que ha puesto en entredicho a partir de entonces el esquema de las negras. El sentido, como se verá, es ubicar este alfil en la diagonal b1–h7 sin que las negras tengan la posibilidad de cambiarlo con Aa6.

7...c6 8.Aa4! Aa6 9.Ce2!

El caballo bloquea la diagonal blanca para permitir el enroque, a la vez que se prepara la maniobra c2-c3 seguido de un eventual Aa4-c2.

9...h5 10.0–0 Ch6 11.Te1 Ae7

El propio Chandler explica que tras 11...Cf5 12.c3 Ae7 13.Ag5 las blancas tienen ventaja clara.

12.c3 g6 13.Cf4 Cf5 14.Ch3

Dominando totalmente la casilla g5.

14...Ab5 15.Ac2!

Por supuesto que mantener este alfil es la jugada exacta.

15...c5

Finalmente las negras inician una reacción contra el centro blanco.

16.Ag5!



Proponiendo el cambio, estratégicamente ventajoso para las blancas, de los alfiles de casillas negras.

16...Cc6

Según Chandler era preferible 16...Axcg5 17.Chxcg5, aunque las blancas tienen una posición indiscutiblemente ventajosa.

17.Af6!

Fuerte golpe que induce a las negras a capturar en f6, tras lo cual queda semi-abierta la columna "e" a la vez que queda evacuada la casilla e5 para ser utilizada por piezas blancas.

17...Axf6 18.exf6 Dd8

Para capturar el peón que ha quedado aislado en f6. Si 18...cxd4 19.Axf5 gxf5 20.Cxd4 las blancas obtienen una clara ventaja gracias al control de casillas negras sumado a la posición más segura de su rey.

19.dxc5 bxc5 20.Cf4 Dxf6 21.Dxd5!

Esta jugada es más fuerte que 21.Cxd5 Dd8. Las blancas recuperan el peón y amenazan Dxc5.

21...Tc8

No resultaba mejor 21...Cfe7 por 22.Dxc5 Dxf4 23.Dxb5, ya que si 23...Tb8 24.Da4!; por otro lado en caso de 21...De7 las blancas rematan elegantemente con 22.Cxe6!

22.Dxc5 a6

Si 22...Aa6 23.Aa4

23.a4!

El alfil está en dificultades.

23...Cce7

Única defensa.

24.Cd5!!



¡Brillante y demoledor! Las variantes son harto elocuentes: 24.Cd5!! Dg7 (24...exd5 25.Dxc8++; 24...Txc5 25.Cxf6+ Rd8 26.axb5+-; 24...Cxd5 25.Dxc8+-) 25.Cc7+ Rd8 26.Cxe6+ fxe6 27.Db6+ Tc7 28.axb5+-

1-0

Blancas: M.I. Angel Martin Gonzalez

Negras: G.M. Serguei Dolmatov

Barcelona , 1983

1.e4 e6 2.d4 d5 3.Cc3 Ab4 4.Cge2 Cf6

Para la variante 4...dxe4 pido al lector remitirse a la última lección, dedicada a la teoría de la Variante Winawer, donde se analiza esa jugada.

5.e5 Ce4 6.a3 Cxc3 7.Cxc3 Axc3+ 8.bxc3 0-0 9.Dh5!?

La variante 9.Ad3 conduce a un juego aproximadamente equilibrado tras 9...f5 (esta reacción es necesaria pues se amenazaba por parte de las blancas Dh5.) 10.exf6 Dxf6 11.0-0 c5 12.dxc5 Cc6.

9...f5 10.g4!?



Una jugada sumamente agresiva, que pretende atacar rápidamente al enroque negro; se amenaza Ad3 seguido de gxf5.

10...Ad7!

Capturar 10...fxg4 es malo debido a 11.Ad3!. Si, por ejemplo, 10...b6 con la idea de responder a 11.Ad3 con 11...Aa6! cambiando los alfiles, las blancas continúan 11.Ag5! De8 (ahora 11...Dd7 no funcionaría por 12.gxf5 Txf5 [observe la diferencia que está dada por el hecho de que al capturar en f5 la torre negra no ataca a la dama] 13.Ad3! con ventaja de las blancas.) 12.Dxe8 Txe8 13.gxf5 exf5 14.Ag2 con un final ventajoso para las blancas. Tampoco es satisfactorio para las negras jugar 10...f4?! debido a 11.Ad3 g6 12.Axg6 hxg6 13.Dxg6+ con fuerte ataque. Por último la reacción central 10...c5 tampoco solucionaría los problemas del negro pues las blancas disponen de dos continuaciones prometedoras: 11.Ad3 c4 12.Ae2 ó bien 11.gxf5 Txf5 12.Dh3 Cc6 13.c3 (no 13.Ad3 por 13...Cxd4! sacrificando la calidad con excelente compensación).

11.gxf5

Si 11.Ad3 Ae8! seguido de Ag6 defendiendo sólidamente la diagonal d3-h7 y el punto álgido "f5".

11...Txf5 12.Dh3

Ahora las blancas amenazan Ad3. La solución al problema es un excelente sacrificio posicional de calidad, en el más puro estilo de quien está considerado como el máximo exponente de este tipo de estrategia, el ex-campeón del mundo Tigran Petrosian.

12...Ae8! 13.Ad3 Ag6!



Si 13...Th5 14.Dg3 seguido de Tg1.

14.Tg1 Df8 15.Axf5

En caso de 15.c4 las negras tienen la excelente réplica 15...Cc6! (malo sería 15...dxc4? por 16.Axc4 Df7 17.Db3 ganando.)

15...Axf5

Este es el tipo de posición a que aspiraban las negras al realizar el sacrificio. Ahora el alfil de las negras tienen control absoluto de las casillas blancas y además vulnera el débil peón de "c2". Por otro lado, las blancas, que aspiraban desde el inicio de la partida a conducir un juego de ataque, se ven de pronto obligadas a pensar en la defensa.

16.Df3 Cc6!?

Capturar el peón en este momento resultaba dudoso por 16...Axc2?! 17.De2! Ag6 18.Db5.

17.De2

Las blancas podían ahora haber forzado el cambio de damas mediante 17.Ah6 Ag6 18.Dxf8+ Txf8 . Sin embargo tras 19.Ae3 Axc2 se llega a un final en el cual las negras tienen un peón por la calidad, además del fuerte control de todas las casillas blancas. Como detalle adicional es instructivo mencionar que en este final a las torres blancas les resulta muy difícil crear amenazas sobre la posición negra. Por todo ello las negras tendrían clara compensación por la calidad en dicho final.

17...Rh8

Esta es una jugada profiláctica necesaria ya que tarde o temprano las blancas, previo avance h2-h4, amenazarían Ah6.

18.a4 Df7!

Es claro que la posición ideal para el caballo negro sería en "c4". Sin embargo, tratar de alcanzarla de inmediato mediante 18...Ca5? sería erróneo debido a 19.Db5! b6 20.Dd7! logrando la dama blanca penetrar en pleno corazón de la posición negra. Por otro lado si las negras juegan 18...b6? amenazando Ca5, las blancas logran impedir la maniobra del caballo negro mediante 19.Aa3 Df7 20.Ab4. La jugada del texto es entonces, una sutil movida profiláctica, que a la vez que quita la dama negra de la diagonal a3-f8 (para que el alfil no la ataque), protege la casilla "d7" de una eventual penetración de la dama blanca. Ahora sí se amenaza por parte de las negras Ca5-c4.

19.a5?!

Nada logran las blancas con 19.Db5?! por 19...Tb8, por ejemplo: 20.a5 Axc2 21.a6 Df3 (amenaza Dd1++) 22.Ae3 bxa6! con la idea de 23.Dxc6 Ad3 con mate inevitable. Algo mejor que la movida del texto parece 19.f3 con idea de Rf2.

19...b6!



Con esta jugada las negras fuerzan definitivamente la maniobra de su caballo hacia c4.

20.axb6 cxb6

Nuevas ventajas posicionales se han sumado para las negras. Por un lado el peón "a" es ahora un fuerte peón pasado; por otro la columna "c" ha quedado semi-abierta en favor del segundo jugador.

21.Tg3 Ca5 22.f3

En opinión del conductor de las piezas negras Serguei Dolmatov, habría sido preferible devolver la calidad: 22.Txa5!? bxa5 y continuar 23.c4 ; no obstante tras 23...dxc4 24.Dxc4 Db7! con ideas múltiples como Tc8, Db1 y Dh1+, es indudable que la ventaja es de las negras.

22...Cc4 23.Rf2 a5

El peón pasado se pone en marcha. La situación sobre el tablero no puede ser más agradable para el segundo jugador, mientras las negras pueden ir fortaleciendo tranquilamente su posición, su oponente no tiene el menor contrajuego.

24.Rg1 a4 25.Aa3 Ag6 26.Rf2 Df5 27.Ta2 Ta 7 28.Ac1 h6 29.Rg1 a3 30.Tg2 Ah5 31.Tg3 Df8!

Con la idea de Tf7-f5, presionando en el flanco de rey.

32.Th3 Ag6 33.Tg3 Af5 34.Dg2 b5 35.Df2 b4! 36.De1 Axc2! 37.cxb4

Claramente mala era 37.Txc2 pues los peones pasado negros resultan arrolladores tras 37...b3 38.Tcg2 b2.

37...Ab1 38.Ta1?

Más tenaz era 38.Txa3 Cxa3 39.Axa3 aunque con 39...Ad3! (39...Txa3? 40.Dxb1 Df4 41.Dg6 Dxd4+ 42.Rg2 Dxe5 43.De8+ Rh7 44.Dg6+ conduce a tablas por jaque perpetuo) 40.Dc3 Ac4 (ver siguiente diagrama)



la posición de las blancas continuaría siendo difícil a pesar del peón de ventaja, ya que la diferencia fundamental está dada por la precaria posición del rey blanco y la posición mucho más activa del alfil de las negras. Recuerdo al lector la máxima ajedrecística de que la presencia de alfiles de distinto color contribuye a hacer más fuerte el ataque sobre un rey mal protegido.

38...a2 39.f4 De8 40.De2? Da4! 41.De1 Tb7

Las blancas podrían abandonar con toda tranquilidad.

42.Ad2 Cxd2 43.Dxd2 Txb4 44.Td3 Axd3 45.Dxd3 Tb3!

Las blancas se rinden.

Blancas: G.M. Ljubomir Ljubojevic
Negras: G.M. Alexander Beliavsky
Olimpiada de Salónica, 1984

1.e4 e6 2.d4 d5 3.Cc3 Ab4 4.e5 c5 5.a3 Axc3+ 6.bxc3 Ce7 7.Dg4 Dc7

Esta variante, en la cual las negras permiten que su flanco de rey sea desmantelado por la dama blanca, es sumamente aguda y todavía hoy en día no ha sido hallada una refutación definitiva a la idea del segundo jugador. Justo es reconocer, no obstante, que cuando las blancas juegan correcta y cuidadosamente, a las negras no les resulta fácil demostrar que existe compensación por el peón que dentro de algunas jugadas tendrán de menos.

8.Dxg7 Tg8 9.Dxh7 cxd4 10.Ce2

Por supuesto que no es posible recapturar 10.cxd4? debido a 10...Dc3+ ganando material.

10...Cbc6

Esta es la mejor continuación de las negras; 10...Dxe5 es inferior debido a 11.cxd4.

11.f4

No es bueno jugar 11.cxd4 debido a 11...Cxd4! con la idea 12.Cxd4 Dc3+.

11...dxc3



Esta puede considerarse como la posición fundamental de la variante en que las negras entregan sus peones “g” y “h”.

12.h4

Esta movida tiene un doble objetivo, de avanzar el peón pasado conque cuentan las blancas a la vez que despejar la 3ra horizontal para que la torre blanca pueda activarse a través de ella. La movida más usual es, en vez de la textual, 12.Dd3.

12...Ad7 13.Th3 0–0–0 14.Txc3?

El propio Beliavsky sugiere que 14.Dd3 (idea standard en estas posiciones, mediante la cual la dama regresa a su territorio a cooperar en la lucha) es mejor jugada. Continuar despreocupadamente capturando peones con la dama es descabellado

porque esa importante pieza queda en grave peligro de ser capturada. Por ejemplo: 14.Dxf7 Ae8 15.Df6 (si 15.Dxe6+ Ad7 16.Dd6 Axh3 17.Dxc7+ Rxc7 18.gxh3 d4 y son sólo las negras quienes tienen posibilidades de imponerse.) Tg6 16.Df8 Tg8 17.Dh6 (preferible parece 17.Df6 invitando a una repetición de jugadas) Ag6 con una gran actividad de todas las piezas negras, sumada a la precaria y aislada posición de la dama blanca en h6; todo ello compensa el material entregado. Cabe también mencionar que las negras tienen a su disposición otras movidas interesantes como 14...d4 en respuesta a 14 Dxf7.

14...Cf5!



Las blancas ganaron un peón al capturar en "c3", pero las negras asumen una peligrosa iniciativa basada entre otras cosas, en la aislada posición de la dama blanca en "h7" y la posibilidad de realizar una emprendedora reagrupación de piezas en el centro del tablero.

15.Dh5

Nuevamente sería contraproducente dedicarse a capturar peones, por ejemplo: 15.Dxf7 d4 16.Td3 Th8 17.c3 Tdf8 18.Dg6 Tfg8 19.Df6 Th6 20.Df7 Dd8 y la dama blanca queda atrapada, siendo imposible contrarrestar la amenaza Tf8.

15...d4! 16.Td3

Contra 16.Th3 las negras contaban con el interesante sacrificio 16...d3!?, por ejemplo: 17.Txd3 Ccd4 18.Cxd4 (18.Txd4 Cxd4 19.Cxd4 Dc3+ ganando) 18...Cxd4 con múltiples amenazas como Cxc2+, Dxc2, Ab5, Ac6 y por supuesto no se puede capturar 19.Txd4 por 19...Dc3+.

16...Cce7

Este caballo se dirige a "d5" desde donde se buscará invadir el corazón de la posición blanca con Ce3.

17.Ab2 Cd5 18.Tc1

Capturar 18.Axd4 permite a las negras el golpe táctico 18...Cxf4 19.Cxf4 Cxd4 con disímiles amenazas y una vez más el detalle táctico de que no es posible 20.Txd4? por 20...Dc3+.

18...Ac6



Las negras han completado una reagrupación exitosa de sus piezas menores. Observe cómo los dos caballos y el alfil, que inicialmente ocupaban posiciones tranquilas en "e7", "c6" y "d7" respectivamente, ahora despliegan un máximo de actividad. Mientras los caballos se encuentran dispuestos para penetrar en "e3", el alfil despliega una actividad formidable en la diagonal larga.

19.g3 Th8 20.Dg4 Da5+ 21.Rf2 Cde3 22.Dh3

Pido al lector que no deje de observar la triste inutilidad de la dama blanca en esta penosa posición, sin poder ayudar en la defensa de su necesitado rey.

22...Dd5!



¡La apoteosis del despliegue de fuerzas del segundo jugador! La dama se incorpora al ataque en la gran diagonal creando terribles amenazas sobre el rey blanco, que será masacrado irremediabilmente en el centro del tablero.

23.Cxd4 Cxd4 24.Rxe3

Tampoco podían las blancas defenderse con éxito mediante 24.Txe3 debido a 24...Cf5 25.Td3 Dc5+ 26.Re1 Txd3 27.cxd3 De3+ 28.Rd1 Df2 (amenaza Ce3++) 29.Ae2 Td8 (amenaza 30...Txd3+ 31.Axd3 Ce3++) 30.Txc6+ bxc6 31.Dh1 Dxe2+! 32.Rxe2 Cxg3+ con fácil victoria de las negras.

24...Df3+ 25.Rd2 Df2+ 26.Rc3 Td5

Se amenaza Tc5+

27.Txd4 Txd4! 28.Ad3

Si 28.Rb3 Td2 con ventaja decisiva.

28...Thd8 29.h5 T8d5

Se amenaza 30... Txd3+ seguido de Tc5 con ataque de mate.

30.a4 Tc5+ 31.Rb3 Ad5+ 32.Ra3 Txd3+ 33.cxd3 Txc1

Las blancas se rinden pues hay mate rápidamente: 34.Axc1 Da2+ 35.Rb4 Db3+ seguido de Db6++.

0-1

Clase #8: Análisis de partidas demostrativas (II).

Continuamos en esta lección con el estudio de partidas modelo:

Partida demostrativa Nro. 4

Anatoli Karpov – Jesús Nogueiras
Bruselas, 1988

1.e4 e6 2.d4 d5 3.Cc3 Ab4 4.e5 Ce7 5.a3 Axc3+ 6.bxc3 c5 7.Dg4 Dc7 8.Dxg7 Tg8
9.Dxh7 cxd4 10.Ce2 Cbc6 11.f4 Ad7 12.Dd3



Por supuesto, que como ya conocemos, si 12.cxd4 Cxd4! La movida del texto es, como se explicó en los comentarios a Ljubojevic-Beliavsky, la continuación principal.

12...dxc3 13.Cxc3

Las blancas han obtenido un peón de ventaja y justo en este momento están amenazando Cb5 seguido de un devastador jaque con caballo en d6.

13...a6

Obviamente dirigido a evitar Cb5. Desafortunadamente con ella quedan debilitadas importantes casillas negras del flanco de dama (b6,c5).

14.Ce2!?

El caballo retorna a "e2" para controlar "d4".

14...Cf5

Otra posibilidad sería disponer la torre en la columna semi-abierta con 14...Tc8.

15.Tb1

Esta es una movida siempre útil en este tipo de posiciones, mediante la cual la torre se activa apostándose en una columna semi-abierta.

15...Cce7

Interesante era 15...Ca5.

16.Dc3!

Proponiendo un cambio de damas que convendría a las blancas, ya que se iría simplificando la posición manteniendo el primer jugador su peón de ventaja. Dicho sea de paso, el peón de ventaja de las blancas es el peón "h", que es un peón pasado y bastante alejado, por lo cual cuando queden pocas piezas en el tablero puede tornarse sumamente peligroso.

16...Ac6

Una decisión correcta evitando la simplificación.

17.Tg1

Esta jugada tiene el sentido de sobeproteger el peón de "g2", a la vez que en un momento propicio podría apoyar un posible avance g2-g4.

17...0-0-0?!

Preferible según Nogueiras era entregar un segundo peón a cambio de activar sus piezas, mediante 17...d4 18.Cxd4 Cxd4 19.Dxd4 Td8 20.Db6 Dd7 21.Ae3 Cf5

18.Cd4! Cxd4 19.Dxd4 Cf5 20.Db6!



Aquí tenemos una consecuencia directa del debilitamiento de las casillas negras del ala de dama.

20...Dxb6 21.Txb6 Cd4

Amenaza Cf3+ y Cxc2.

22.Rf2 Cxc2 23.Ad3 Cd4 24.Tb4

Las negras recuperaron el peón que tenían de menos. Pero mediante la devolución del peón, las blancas han logrado simplificar hacia un final claramente ventajoso, en que cuentan con una fuerte pareja de alfiles, todas sus piezas bien situadas y el ya mencionado peligroso peón pasado "h".

24...Cb5

Si 24...Cf5 25.g4 Ch4 26.Tg3 con incuestionable ventaja blanca.

25.Ab2 Th8 26.h3 Tdg8

Las negras hacen lo mejor que pueden para impedir el avance de los peones del flanco de rey.

27.Tc1 Rd7 28.a4 Cc7 29.Ad4 a5 30.Tb6 Ca8 31.Tb2 Cc7 32.Tb6 Ca8 33.Tb2 Cc7 34.Tc5

Toca el peón débil de "a5".

34...Ta8 35.Tb6

Se amenaza Ab5.

35...Thc8 36.h4!



Ahora que las piezas negras están atadas a la defensa del flanco de dama, las blancas comienzan su avance en el otro lado. Una sencilla demostración de lo que se conoce como "principio de las dos debilidades".

36...Ca6 37.Tc3

Por supuesto, las blancas no caen en el trap 37.Txa5 Cb4!

37...Cb4 38.Ab5! Rc7 39.g4 Tg8 40.Rg3 Th8 41.h5 Tag8 42.Rh4 Ta8 43.Axc6 bxc6 44.Tb5 Ta6 45.Tbc5 Taa8 46.Tf3 Rd7 47.f5 exf5 48.Txf5 Re7 49.Tf6 Th7 50.h6 Ta6 51.g5 Th8 52.Tc3

Y ante la abrumadora superioridad de las blancas, el conductor de las piezas negras decidió rendirse. Amenazas como Ac5+ seguido de e6 son, entre otras, demasiado fuertes como para poder prolongar la resistencia.

1-0

Kiril Georgiev – Artur Yusupov

Las Palmas, 1993

1.e4 e6 2.d4 d5 3.Cc3 Ab4 4.e5 Ce7 5.a3 Axc3+ 6.bxc3 c5 7.Cf3



Esta jugada y 7.Dg4 son las alternativas fundamentales de las blancas en esta posición. La movida del texto tiende a un juego posicional, menos agudo, pero lleno de complejidades y sutilezas estratégicas.

7...b6

Esta movida constituyó una especialidad del G.M. ruso Yusupov en las décadas de los 80 y 90. Inicialmente su intención es cambiar los alfiles de casillas blancas mediante Aa6.

8.Ab5+

Esta es la forma más usual en que las blancas enfrentan esta línea. El jaque intermedio va dirigido a evitar el pretendido cambio de alfiles en la diagonal f1-a6. Ahora si el jaque es tapado con el caballo de dama, ya no es posible jugar Aa6, mientras que si se cubren con el alfil pierden también esa posibilidad.

8...Ad7 9.Ad3 Aa4

El alfil, que no pudo ser cambiado según la idea original, aprovecha ahora y bloquea al peón "a", a la vez que presiona al peón blanco de "c2".

10.h4

Típico en muchas variantes de la Defensa Francesa, las blancas ganan espacio en el flanco de rey y plantean la amenaza estratégica de avanzar h5-h6, lo cual debilitaría sensiblemente las casillas negras del flanco de rey del segundo jugador.

10...h6

Movida profiláctica dirigida a evitar un eventual h5-h6, a la vez que controla la casilla "g5" impidiendo que sea utilizada por piezas blancas.

11.h5 c4 12.Ae2 Rd7!?

¡El rey sale a caminar en plena apertura! Aunque a primera vista no parece lógico, si profundizamos veremos que el rey negro no corre ningún peligro en esa posición ya que el centro está firmemente cerrado por el momento. Además el rey podría eventualmente continuar caminando oportunamente hacia el flanco de dama donde estaría bien guarecido. Yusupov busca además despejar su 1ra horizontal para trasladar su dama a "h7" desde donde ejerce presión sobre "c2". Es conveniente añadir, como colofón a este comentario, que no es ésta la única posición de variantes de centro cerrado en la Francesa, en las que el rey negro es desplazado a esta casilla.

13.Ch4 Dg8! 14.Ag4 Dh7



Y así queda conjugada la acción de dama y alfil de las negras sobre "c2". Las blancas deben esclavizar dos piezas a la defensa del peón.

15.Ta2 Ca6!?

Este caballo se dirige a "c7" para, entre otras cosas, tener defendido el peón de "e6" en caso de que decidan reaccionar en un momento dado con f7-f5.

16.Th3 Cc7 17.Rf1

El rey blanco se enroca artificialmente.

17...Taf8 18.Rg1 g5 19.Cf3

En caso de 19.hxg6 fxg6 20.Cf3 Dg7 llegándose a una posición que Yusupov evalúa como nivelada.

19...Cc6 20.Ch2 f5 21.exf6 Txf6 22.Te3!

Presionando en la columna semi-abierta "e".

22...Thf8 23.f3?

Era mejor defender "f2" con 23.Te2, dejando la casilla "f3" para ser ocupada por el caballo, que desde esa posición dominaría el importante punto "e5".

23...Df7!

Tocando el punto h5, para dificultar que el alfil blanco en "g4" pueda moverse (las blancas pretendían jugar Ah3 seguido de Cg4).

24.Ad2

Para activar este alfil vía e1-g3.

24...Ce8!

Con la idea de Cg7 y capturar el peón de "h5".

25.Ah3!?

Las blancas deciden entregar el peón con tal de activar su caballo.

25...Dxh5 26.Cg4 Tf5

Yusupov comenta que se podía jugar tranquilamente 26...T6f7! sin temor a 27.Txe6!? Rxe6 28.Ce5+ por la brillante 28...Dxh3!! (no 28...Rd6 por 29.Ag4 Dh4 30.Cxf7+ Txf7 31.Ae1 encerrando a la dama negra.) 29.gxh3 Cxe5 con clara ventaja de las negras.

27.Cf2?

Preferible era 27.Ce5+ Txe5 28.dxe5 Cg7 con una posición en que las negras tienen un peón y varias debilidades en el campo blanco como compensación clara por la calidad entregada.

27...Dg6!? 28.Axf5 exf5



Las negras han entregado la calidad, pero tienen una compensación extraordinaria que les otorga la ventaja, dada por la conjunción de varios factores: su iniciativa en el flanco de rey, la mala posición de la torre blanca en "a2", la fuerte limitación de actividad a que están sometidas las piezas menores de las blancas (observe con detenimiento la falta de perspectivas del alfil en "d2" y el caballo en "f2") y, cómo no mencionarlo también, su peón de ventaja. Otro factor que no debe el lector pasar por alto es cómo, a pesar de que una torre blanca domina la columna abierta "e", no puede aprovecharla, pues todas las posibles casillas de penetración en dicha columna están sólidamente defendidas por piezas negras.

29.Te2 Cf6 30.De1?! Ch5

También era fuerte 30...f4

31.Ta1 Cg3

La torre blanca ha quedado copada en la columna "e".

32.Te5 Dd6! 33.Ch1 Cxh1 34.Rxh1 Cxe5 35.dxe5 De6



A pesar de que existen alfiles de distinto color en el tablero, las blancas no tienen esperanza de salvación, ya que no sólo las negras tienen un peón de ventaja, sino que, lo más importante, su alfil es mucho más activo que el alfil de las blancas y la estructura de peones blanca tiene múltiples debilidades.

36.Ae3 Dxe5 37.Dd2 Te8 38.Af2 f4 39.Td1

Si 39.Te1 Df5 tocando "c2".

39...Rd6 40.Te1 Df5 41.Txe8 Axe8 42.Ad4 Aa4 43.De1 Rd7!

Evitando que la dama blanca se active. Si 43...Axc2? 44.De8! con algún contrajuego.

44.Db1 h5! 45.Db4 Ac6 46.Db1 g4 47.fxg4 hxg4 48.De1 Aa4

Las blancas abandonan. Tras 49.De5 Dxe5 50.Axe5 f3 y la posterior captura Axc2, las negras tendrán 3 peones de ventaja, que en este caso son suficientes para ganar el final de alfiles de distinto color. Por ejemplo, 51.gxf3 gxf3 52.Rg1 Axc2 53.Rf2 Ae4 y posteriormente las negras forzarán la creación de un segundo peón pasado en el flanco de dama, con lo cual quedará decidida la partida.

0-1

Leinier Domínguez – Alexei Barsov
Olimpiada de Ajedrez, Calvia 2004

1.e4 e6 2.d4 d5 3.Cc3 Ab4 4.e5 c5 5.a3 Axc3+ 6.bxc3 Ce7 7.Dg4 0-0



Anteriormente vimos un par de partidas ilustrativas de la variante en que las negras se desprenden voluntariamente de sus peones "g" y "h". La alternativa del texto tiene la ventaja de defender económicamente todos sus peones, pero el rey negro enrocado en el flanco derecho corre peligro, debido al gran espacio de que disponen las piezas del blanco para maniobrar contra el enroque adversario, la peligrosa pareja de alfiles que pronto apuntará hacia ese sector y la desagradable cuña restrictiva que para las negras representa el peón blanco en "e5".

8.Ad3

El alfil se aposta en la peligrosa diagonal, vulnerando el punto "h7" y continuando la concentración de piezas sobre el enroque negro.

8...Da5

Las negras buscan crear algunas amenazas en el flanco de dama. Una idea que puede venir a la mente de quien observa esta posición por primera vez es forzar al alfil de "d3" a abandonar su agresiva posición mediante 8...c4. Sin embargo en ese caso el alfil no se retira de inmediato, sino que las blancas intercalan la jugada 9.Ah6! amenazando mate en "g7", lo cual fuerza a las negras a responder 9...Cg6 lo cual aprovechan las blancas para cambiar 10.Axg6 y a la mejor respuesta de las negras que es 10...fxg6 (10...hxg6 sería claramente peor ya que se abre la vertical "h" propiciando vías de penetración a las piezas mayores de las blancas en "h7" y "h8") las blancas retiran su alfil 11.Ae3 y quedan listas para buscar la apertura de la columna "h" mediante el avance h2-h4-h5. La práctica magistral en esa línea ha

demostrado que tal posición es ventajosa para las blancas, pues las negras no logran evitar el sistemático incremento de la iniciativa blanca en el sector derecho.

9.Ad2 Cbc6

Las negras continúan su desarrollo y presionan el centro blanco. La razón por la cual en este momento tampoco es conveniente jugar 9...c4 es ligeramente diferente, las blancas golpean tácticamente con 10.Axh7+! y tras 10...Rxh7 recuperan su pieza 11.Dh4+ Rg8 12.Dxe7 quedando con un claro peón de ventaja.

10.Cf3 f5

Movida defensiva típica para contrarrestar las fuertes amenazas que se cernían sobre el enroque negro. Por tercera vez consecutiva no era posible para las negras jugar c5-c4, en este caso por una nueva razón, diferente en parte de los dos casos anteriores. Veamos, si 10...c4 las blancas continuarían con el sacrificio temático de alfil 11.Axh7+! y tras 11...Rxh7 12.Cg5+ Rg8 13.Dh5 (se amenaza mate con dama en "h7") 13...Td8 (necesaria para dejar libre la casilla "f8" para que el rey pueda escapar en caso de Dh7+) 14.Dxf7+ Rh8 y ahora las blancas no tienen porque conformarse con tablas mediante jaque perpetuo con 15.Dh5+ Rg8 16.Df7+, sino que logran un ataque decisivo con 15.g4! cuya principal amenaza es Tg1-g3-h3 con ataque de mate. Invito al lector a comprobar por sí mismo que las negras no tienen defensa satisfactoria en ese caso.

11.exf6 Txf6 12.Dh5

Amenazan el punto "h7".

12...Cf5

Este caballo bloquea de momento la diagonal peligrosa, pero su posición no es estable debido a que puede ser desalojado por el peón "g". Ahora se produce una variante prácticamente forzada que cambia el carácter de la posición.

13.g4 c4 14.gxf5 cxd3 15.Tg1!



Las blancas ocupan de inmediato la columna que acaba de quedar abierta sobre el enroque negro.

15...Ad7

Las negras necesitan custodiar la casilla "e8", el motivo puede verse en la siguiente y brillante variante: 15...Txf5? 16.De8+ Tf8 17.Txg7+!! Rxg7 18.Ah6+! Rxh6 19.Dxf8+ Rh5 (19...Rg6 20.Rd2 y la torre de dama entra en juego con efecto decisivo.) 20.Df7+ Rg4 21.h3+ Rxh3 22.Dh5+ Rg2 23.Dg4+ Rh1 24.Rd2 ++. Algo muy similar ocurre en

caso de la captura 15...dxc2? 16.De8+ Tf8 17.Txg7+!! Rxg7 18.Ah6+! Rxh6 19.Dxf8+ Rh5 20.Df7+ Rg4 21.h3+ Rxf3 22.fxe6+ Re4 23.Rd2 y nuevamente es la torre blanca la que decide al entrar en juego.

16.Dg5 Tf7

Claro está, hay que defender contra la amenaza de mate en "g7".

17.f6!

Las blancas prosiguen su ataque con máxima energía.

17...Dd8!

Prácticamente forzada, ante la amenaza blanca de Dh6. Esto puede ser ilustrado convincentemente con la siguiente variante: 17...dxc2? 18.Dh6! g6 19.Txg6+! hxg6 20.Dxg6+ Rf8 (20...Rh8 21.Dxf7 y el mate es inevitable.) 21.Ah6+ Re8 22.Dg8+ con mate a la siguiente.

18.Ce5 Cxe5

Nuevamente forzada, pues no era posible capturar 18...Dxf6? 19.Dxf6 Txf6 20.Cxd7 ganando pieza.

19.dxe5 dxc2

Después de un agudísimo intercambio táctico, se ha llegado a esta interesante posición, en que al menos momentáneamente las negras han logrado detener las principales amenazas sobre su enroque (incluso han ganado un peón, pero ello no es relevante pues en las posiciones de medio juego en que intervienen alfiles de distinto color es bien sabido que lo que más cuenta es la iniciativa). La cuestión ahora para las blancas, no existiendo una victoria por vía directa (por ejemplo, a 20.Dh6 las negras cuentan con 20...Df8!), es cómo reforzar el ataque sobre el rey enemigo.

20.Ae3

Domínguez mueve su alfil con el objetivo principal de habilitar la casilla "d2" para su rey y dar así entrada en juego a la torre de dama.

20...Tc8 21.Rd2 Da5

Las negras a su vez, buscan contrajuego teniendo en cuenta que la posición del rey blanco tampoco es muy segura; amenazan Dxc3+.

22.Ad4 Tc4

Ahora pretenden Txd4+. Era interesante la continuación 22...Rh8 23.fxg7+ Rg8 con posición compleja.

23.De3

La dama se repliega por el momento para defender a su rey.

23...Ae8 24.f4!



Con la idea de proseguir el ataque con f4-f5.

24...Rf8 25.Rc1

El lector podría preguntarse, ¿ por qué no se jugó directamente 25.f5 ? La respuesta está en la siguiente variante: 25...exf5 26.e6 (26.fxg7+ Rg8 27.e6 Te7) 26...Txd4+! 27.Dxd4 Txf6 y las negras logran conjurar las principales amenazas sin pagar un precio material lo suficientemente alto por ello. Mediante la jugada del texto las blancas evitan ese eventual jaque en "d4" con lo cual se renueva la amenaza f4-f5.

25...b6 26.f5! Ta4 27.fxg7+ Rg8 28.Dh6!



y las negras no tienen defensa ante la terrible amenaza Dxh7+ seguido de g8=D+.

1-0

Clase #9: Análisis de partidas demostrativas (III).

Continuamos en esta lección con el estudio de partidas modelo:

Partida demostrativa Nro. 7

Vishwanatan Anand - Alexander Khalifman

Linares 2000

1.e4 e6 2.d4 d5 3.Cc3 Ab4 4.e5 c5 5.a3 Aa5

Esta jugada da origen a la que se conoce hoy en día como Variante Armenia, debido a que varios Grandes Maestros de esa nación la han venido utilizando con relativo éxito desde hace ya algunos años.

6.b4

La movida universalmente aceptada cómo la más fuerte en esta posición. Las blancas plantean un sacrificio de peón que las negras no deben aceptar, so pena de ceder a su adversario una muy fuerte iniciativa.

6...cxd4

Lo mejor; muestro al lector el tipo de situación que se produce si las negras osan aceptar el sacrificio de peón: 6 .. cxb4 7.Cb5! (amenaza un eventual jaque en d6) Cc6 (si 7...bxa3+ 8.c3 Ac7 9.Axa3 las blancas obtienen una fuerte iniciativa por el peón entregado, basada en varios factores entre los cuales sobresale la fuerte actividad del alfil en la diagonal a3-f8 combinada con la posición agresiva del caballo en b5) 8.axb4 Axb4+ 9.c3 Ae7 10.Aa3 (las blancas buscan el cambio de alfiles de casillas negras para adueñarse del control del punto fuerte d6) Ch6 11.Axe7! Dxe7 12.Cd6+ Rf8 13.Ab5! f5 14.Axc6 bxc6 15.Da4 Ad7 16.Tb1 Cf7 (si 16...c5 17.Da3 cxd4 18.cxd4 Cf7 19.Ce2 también con clara iniciativa de las blancas) 17.Da3! Cd8 18.Ce2 h6 19.Cf4 Ae8 20.Cd3 Rg8 21.0-0 Rh7 22.Tb2 Tf8 23.f4 Ah5 24.Cc5 y las blancas tienen una espléndida posición que convirtieron en victoria pocas jugadas más tarde, Topalov – Ermenkov, Elenite 1994.

7.Dg4

Esta es la alternativa más aguda. La otra opción principal es 7.Cb5 que conduce a posiciones de corte más estratégico tras 7...Ac7 8.f4 Ad7 .

7 .. Ce7 8.bxa5 dxc3 9.Dxg7 Tg8 10.Dxh7 Cbc6 11.f4 Dxa5 12.Cf3



Esta posición tiene una gran similitud con el tipo de posición que se produce en la línea 1.e4 e6 2.d4 d5 3.Cc3 Ab4 4.e5 c5 5.a3 Axc3+ 6.bxc3 Ce7 7.Dg4 Dc7 8.Dxg7 Tg8 9.Dxh7 cxd4 10.Ce2 Cbc6 11.f4 dxc3 (ver las partidas demostrativas Ljubojevic-Beliavsky y Karpov-Nogueiras).



Una de las diferencias importantes entre ambas es la colocación del caballo de rey de las blancas; con el caballo situado en f3 siempre está gravitando sobre el desarrollo de la partida el salto eventual de dicho caballo a la casilla g5. Por otro lado, en la variante de la partida que nos ocupa, resulta difícil a las blancas capturar el peón de c3, mientras que en la otra casi siempre las blancas capturan rápidamente dicho peón.

12...Ad7 13.Tb1 0–0–0 14.Dd3 Cf5

También se ha jugado 14 .. d4

15.Tg1

El plan standard de desarrollar por fianchetto el alfil de rey y enrocar corto sería respondido por las negras así: 15.g3 a6 16.Ag2 Dc5 tratando de dificultar el enroque. La idea de la movida del texto es desalojar el caballo de la casilla f5 mediante el avance g2-g4; su inconveniente es la pérdida del derecho a enrocar corto.

15...d4 16.g4 Cfe7 17.Tg3!



Capturar el peón de d4 habría permitido a las negras activar sus piezas y obtener una peligrosa iniciativa tras 17.Cxd4 Cxd4 18.Dxd4 Ac6. La movida de la torre además de colocar la torre en una posición más activa en la 3ra fila, despeja la casilla g1 de forma que el rey de las blancas podría eventualmente aspirar a colocarse allí.

17... Ae8 18.h4

Una movida aguda que permite a las negras la maniobra Cf5-e3. La idea de la jugada es amenazar Cg5, que por vía directa no sería aconsejable debido al siguiente sacrificio de calidad: 18.Cg5? Txg5 19.fxg5 Cxe5 y las negras tendrían una excelente posición, en la cual eventualmente los peones centrales avanzarían con gran fuerza. Es éste el momento adecuado para mencionar que el salto del caballo a g5 sería muy fuerte, pues posteriormente el caballo podría maniobrar a e4 desde donde tendría bajo su control los fuertes puntos de invasión en d6 y f6; esto es típico en este tipo de situación cuando las negras han avanzado ya su peón "d" a la casilla d4.

La jugada más natural habría sido sencillamente 18.Ag2 continuando el desarrollo; sin embargo Anand ha valorado que logrará neutralizar la iniciativa que obtendrán las negras tras el sacrificio de un peón.

18...Cf5 19.Tg1 Ce3 20.Axe3 dxe3 21.Dxe3 Ce7!

Con la doble idea de activar el caballo vía d5 y el alfil vía c6.

22.Ac4

Jugada defensiva vital para impedir el establecimiento del caballo en d5.

22 .. Ac6 23.Tb3

El peón de c3 también caerá.

23 .. Rb8

Si 23.. Cd5 24.Axd5 Dxd5 25.Txc3 con clara ventaja de las blancas, cuyo rey encontrará protección en f2.

24.Dxc3 Dc7



Las blancas tienen dos peones de ventaja, pero su rey está inseguro en el centro del tablero. El resultado de la lucha dependerá fundamentalmente de cuán efectiva y duradera resulte la iniciativa de las negras. De momento las negras cuentan con amenazas como Cg6 o jugar Aa4 para obligar a la torre blanca a dejar desprotegida a la dama de forma tal que resulte posible Cd5 (sin que pueda ser capturado).

25.Ae2

Tras una cuidadosa valoración Anand decide finalmente permitir Cd5.

25...Cd5 26.Dc4 Da5+ 27.Rf2

El comentario de Anand tras esta jugada es instructivo: “Las blancas tienen aún dos peones de ventaja y tan pronto como tenga la oportunidad avanzaré el peón “h” tanto como sea posible, más para distraer a la torre negra que porque piense que va a promover en un futuro cercano. Y entonces lentamente consolidar mi posición”.

27 .. Aa4 28.Tb2 Tc8 29.Dd4 Tc3

Las negras podrían haber recuperado un peón con 29...Axc2, sin embargo tras 30.Tc1 las blancas lograrían simplificaciones adicionales que favorecerían su interés de ir neutralizando la iniciativa negra.

30.Ad3 Tgc8 31.Tc1!

Anand ejerce paciencia y decide defender su peón. Avanzar de inmediato 31.h5 permite fuerte contrajuego con 31.. Axc2.

31...Td8

Se amenaza 32.. Cf6.

32.Tcb1! Ac6

Por supuesto que no se puede 32 .. Cf6? por 33.Txb7+ Ra8 34.exf6 ganando. Si 32...b6 para evitar la amenaza sobre b7, la torre de d8 queda momentáneamente sin la protección de la dama, lo que permite a las blancas continuar el avance del peligroso peón pasado con 33.h5!

33.Tb3!

Permite que las negras capturen el peón de g4, pero logran la importante simplificación de un par de torres, lo cual reduce sensiblemente el potencial ofensivo de las negras.

33 .. Txb3 34.Txb3 Cf6 35.Db4 Cxg4+ 36.Rg3 Dd5 37.Ah7!



Una excelente movida defensiva, con triple efecto: se defiende el caballo de f3, se evita la jugada Tg8 de las negras, y se crea la amenaza Td3. 37.Ae2 habría permitido 37 .. Tg8.

37...Dd1 38.Rxg4 Td2 39.Rg5! Axf3

Si 39 .. Tg2+ 40.Rh6 Axf3 41.Td3 ganando, pues de pronto es el rey negro el que está a merced de las piezas mayores blancas.

40.Ad3!

Sellando el destino de la partida. La dama y torre negras quedan abruptamente aisladas de su rey, las amenazas directas son Df8+ y Dd6+, y para colmo de males también existe la posibilidad de encerrar la dama negra con Tb1.

40 .. Tg2+ 41.Rf6 a6

Si la torre acude a la defensa 41 .. Tg8, se gana simplemente con 42.Tb1. Muy bonito es el remate en caso de 41...Ac6: 42.Dd6+ Rc8 43.Re7! (amenaza Dd8++) Tg8 44.Dxc6+ bxc6 45.Aa6+ Rc7 46.Tb7+ Rc8 47.Td7+ capturando la dama blanca y quedando con pieza de ventaja.

42.Tb1

Y aquí Khalifman decidió abandonar, puesto que la ventaja blanca es abrumadora tras 42.Tb1 Dd2 43.Dxd2 Txd2 44.Rxf7.

1-0

Partida demostrativa Nro. 8

Herman Van Riemsdijk – Vinnay Bhat
XI Open de Balaguer, 2006

1.e4 e6 2.d4 d5 3.Cc3 Ab4 4.e5 Ce7 5.a3 Axc3+ 6.bxc3 c5 7.h4



Una movida menos frecuente que 7.Dg4 y 7.Cf3. Su objetivo es, en primera instancia, ganar espacio en el flanco de rey, y si las negras no hacen nada para detener el peón "h", entonces debilitar casillas negras críticas del flanco de rey de las negras (g5 y f6).

7...Cbc6

Un primer intento de detener el avance del peón sería 7.. h5. El inconveniente es que debilitaría la casilla g5. Un ejemplo de la práctica relativamente reciente es éste: 7... h5 8.a4 Da5 9.Ad2 Cbc6 10.Cf3 Ad7 11.Ae2 Dc7 12.0-0 0-0-0 13.Dc1 c4 14.Af4 Cg6 15.Ag3 Cce7 16.Cg5 Tdf8 17.Dd1 Da5 18.Axh5 Dxc3 19.Te1 Cf5 20.Cxf7 Txf7 21.Axg6 con ventaja clara de las blancas, Hebden,M - Williams,S, Essent Open, 2003.

8.h5 Da5 9.Ad2 Ad7

Un segundo momento en que era posible detener el peón, mediante 9... h6. La posición resultante de los peones negros del flanco de rey sería bastante sólida, aunque la ventaja de espacio del blanco en ese sector es clara. Esa alternativa ha sido jugada con alguna frecuencia. Algunas dificultades eventuales que podrían derivarse son, que en caso de reacción a base de f7-f6 la casilla g6 quedaría debilitada, y también que si a esa reacción las blancas capturan exf6, la recaptura gxf6 dejaría a las negras un peón débil en "h6" tocado por el alfil de casillas negras.

Las negras deciden continuar su desarrollo y permitir que el peón siga avanzando.

10.h6



Y ha llegado el momento para una elección poco agradable. Ninguna de las alternativas de las negras resulta visualmente atractiva.

Jugar 10.. g6 debilita claramente las casillas g5 and f6 (como consecuencia también la diagonal g5-d8). Por otro lado, aparentemente, capturar en h6 es aún peor ya que habrá la debilidad del peón en h7 (después que las blancas recuperen su peón) en la columna semi-abierta “h”, en adición a las debilitadas casillas f6 y g5.

Pero estas son consideraciones estáticas sobre la estructura de peones, y en ajedrez también hay que tomar en cuenta las posibilidades dinámicas. En la posición tras 10...gxh6 el dinamismo se expresa a través de la columna “g” semi-abierta y, un poco menos evidente, a través de un oportuno contraataque sobre el centro blanco mediante f7-f6. También es imprescindible hacer notar que las negras tienen ventaja en desarrollo, debida precisamente a que las blancas han utilizado varios tiempos para avanzar continuamente su peón “h”. Estas son las razones para la elección de las negras.

10...gxh6! 11.Cf3 0–0–0

Hagamos notar también que ahora el rey negro queda en una posición más segura que el rey blanco.

12.Ad3

Una jugada de aspecto natural que continúa el desarrollo, apostando el alfil en una activa diagonal. Pero, como dice el refrán, las apariencias engañan. Se ha demostrado que las negras, mediante el cierre del centro con ganancia de tiempo c5-c4, logran muy buenas oportunidades. Preferibles son la captura inmediata 12.Txh6 ó 12.a4, ésta última prepara la maniobra de activación Dc1-a3 y da apoyo a un eventual Ab5.

12...c4

Otra opción es presionar de inmediato en la columna “g” con 12....Tdg8

13.Ae2 Cg8!



Anti-desarrollo! Una maniobra paradójica, que prepara la inmediata reacción f7-f6. Invertir el orden de jugadas en el rompimiento f6 sería un error, como muestra la partida De la Riva, O-Espineira, D, Barcelona 2005: 13...f6? 14.exf6 Cg8 15.Ce5! Cxf6 (15... Tf8 16.f7 Cf6 17.f3 Dc7 18.Af4 Cxe5 19.Axe5±) 16.Cf7 Ce4 17.Cxd8 Txd8 las blancas han ganado la calidad y ahora con 18.Txh6 mantendrían la ventaja.

14.Rf1 f6 15.De1 fxe5 16.Cxe5

Parece preferible retomar con peón: 16.dxe5 Tf8 17.g3 y ahora el G.M. Wolfgang Uhlmann recomienda 17...Dc7! y analiza 18.Af4 Cce7 19.Cd4 Cg6 evaluando esta posición resultante como complicada.

16...Cxe5 17.dxe5 Ce7 18.Axh6 Thg8 19.a4 Ae8!



Una segunda maniobra notable, y por demás típica en la Defensa Francesa. Es simple pero extremadamente efectiva, las negras colocarán su alfil en una posición muy activa en la diagonal h7-b1.

20.Af3 Ag6 21.Ta2 Ae4!

La desaparición de la pareja de alfiles blanca tras la jugada del texto, favorece claramente a las negras, puesto que el peón de g2 se vuelve más vulnerable a la presión de las negras en la columna "g".

22.Th3

22.Axe4? dxe4 es incluso peor para las blancas, porque la columna "d" se abre para la torre negra además de que queda tocado el peón de e5 por la dama negra.

22...Axf3 23.Txf3 Cf5 24.Af4 Tg4

A partir de este momento el juego de las negras es estratégicamente cristalino: presión en la columna "g", y cuando las blancas avanzan g2-g3, ataque lateral con el peón "h". Mientras tanto, las blancas están imposibilitadas de crear contrajuego alguno.

25.g3 25...h5 26.Db1 h4 27.Db5 Dc7!

Lógica cristalina. Mantener las damas en el tablero es mucho más fuerte que cambiarlas, puesto que el rey blanco está mucho más inseguro que el negro.

28.a5 Tdg8 29.Re2 a6 30.Db4 Rb8 31.gxh4 Cxh4 32.Tg3 Cf5 33.Txg4 Txg4 34.Df8+ Ra7 35.Rf3 Tg1 36.Tb2 Dxa5 37.Df7 Dxc3+ 38.Ae3+ Dxe3+!



Un remate brillante! Las blancas abandonan en vista de la variante: 38...Dxe3+! 39.fxe3 Tf1+! y sorprendentemente cualquiera de las 3 movidas del rey blanco conduce a la derrota 40.Re2 (40.Rg2 Cxe3+ →; 40.Rg4 Cxe3+ →) 40...Cg3+ →

0–1

Partida demostrativa Nro. 9

Oleg Korneev – Bogdan Lalic
Coria del Río, 2006

1.e4 e6 2.d4 d5 3.Cc3 Ab4 4.e5 Ce7 5.a3 Axc3+ 6.bxc3 b6

Esta jugada, en vez de la reacción más usual 6...c5, tiene como objetivo, como ya conocemos, buscar el cambio de alfiles de casillas blancas sin pérdida de tiempo.

7.Dg4 Cg6



Esta forma de defender el peón es natural pero tiene el inconveniente de que la posición del caballo está lejos de ser ideal. Otra forma de defender el peón sin debilitar la estructura es 7...Rf8, cuyo inconveniente evidente es la pérdida del derecho a enrocar y la incomunicación de la torre de rey con el resto del ejército negro. 7...0–0 sería más arriesgada ahora que tras 6...c5, pues la dama negra no tendría oportunidad de activarse vía a5.

8.h4

Agresión directa. Se amenaza, claro está, 9.h5.

8...h5 9.Dd1

Otra alternativa común es 9.Dg3.

9...Dd7

Capturar 9...Cxb4 conduce a ventaja blanca tras 10.g3 seguido de Txb5.

10.Ag5

El alfil ocupa de inmediato la casilla debilitada; desde esa posición dificulta a las negras el enroque largo.

10...Dc6 11.Dd2 Aa6 12.Axa6 Cxa6 13.Ce2 Rd7

Las negras buscan enrocar largo de forma artificial.

14.0-0 Td8 15.f4



El quid de todo el esquema montado por las blancas, se busca la iniciativa mediante la ruptura f4-f5.

15...Cb8

No resultaba el aparente encierro del alfil blanco mediante 15...f6 debido a la jugada intermedia 16.Dd3! con amenaza simultánea sobre ambos caballos. Si entonces 16...fxg5 17.Dxg6 da ventaja a las blancas.; Por otro lado, tratar de detener el avance del peón "f" mediante 15...Ce7 no consigue su objetivo: 16.Axe7 Rxe7 17.f5 y la iniciativa de las blancas es evidente.

16.f5 exf5 17.Dd3 Rc8 18.Cg3

18.Dxf5+ sencillamente, otorgaba ventaja a las blancas.

18...Rb7?! 19.Cxf5 f6 20.exf6 gxf6 21.Af4 Te8

Las blancas mantienen ventaja posicional en caso del cambio 21...Cxf4 22.Txf4, por ejemplo 22...Te8 23.Taf1 Cd7 24.Df3 cuando la superior actividad de las piezas blancas les proporciona las mejores oportunidades.

22.Ag3 Te4 23.Tae1 Tg4

Si las negras doblaban torres en la columna "e" las blancas mantenían la ventaja mediante 23...The8 24.Df3! tocando la debilidad de h5; por otro lado 23...Cd7 24.Txe4 dxe4 25.De2 desemboca en una posición también favorable a las blancas (si 25...Dxc3 26.Dxe4+).

24.Te3

Con esta movida la presión se ve aliviada significativamente. La jugada más fuerte de las blancas habría sido 24.Df3! amenazando Ce3.

24...Dd7 25.c4 dxc4 26.Dxc4 Cc6 27.c3 Th7!

Esta jugada es una preparación necesaria a la propuesta de cambio de caballos, puesto que si 27...Cce7 directamente, seguiría 28.Cxe7 Cxe7 29.Df7!

28.Rh2!? Cce7 29.Cxe7 Txe7

Preferible, según el propio conductor de las piezas negras, era 29...Cxe7.

30.Txe7 Cxe7

Fallaba 30...Dxe7 por el jaque 31.Dd5+ seguido de la captura del peón de h5.

31.Dd3 Dc6

31...f5 evitando la incursión de la dama blanca en el territorio negro era mejor; en ese caso la posición resultante parece ser nivelada. A partir de este momento la calidad de la partida decae por la presión del reloj. A pesar de que el juego subsecuente dista de ser digno de una partida modelo, el hecho es que hemos escogido esta partida, fundamentalmente, porque ilustra con claridad el juego de apertura basado en hacer uso inmediato de la debilidad creada en g5 (tras 8...h5) y la temprana búsqueda de la iniciativa con la ruptura f4-f5.

32.Dh7



Doble amenaza al caballo y peón de h5.

32...Cd5

Es mala 32...Dxc3 por 33.Tf3! ganando, pues se pierde el caballo.

33.Dxh5 Ce3

Bogdan Lalic opina que era mejor 33...Te4! y analiza la siguiente variante 34.Dg6 Te2 35.Tf2 Txf2 (35...Cf4 36.Dg4!) 36.Axf2 Dxc3 37.h5 Dd2 38.Df5 c6 evaluando la posición resultante como algo mejor para las blancas.

34.Tf3 Te4 35.Dg6 Te7 36.Af2?!

La sencilla 36.h5 era más fuerte.

36...Cf1+! 37.Rh3 Cd2 38.Dxf6!? Dd7+?

38...Te6 39.Df7 Cxf3 40.Dxf3 Dxf3+ 41.gxf3 Tc6! conducía a un final aproximadamente nivelado.

39.g4! Cxf3 40.Dxf3+ c6 41.Ag3 De6 42.h5



Los dos peones pasados y unidos del flanco de rey dan a las blancas la ventaja en esta posición.

42...Tf7 43.Af4 a5 44.Rg3 De1+ 45.Rg2 Te7 46.Ae5

Enterrando definitivamente las posibilidades de activación de la torre negra.

46...Da1 47.g5

Ya los peones son indetenibles.

47...Dxa3 48.g6 Da2+ 49.Rg3 a4 50.h6 Dc2 51.g7 Dh7 52.Df6 Td7 53.Dg5 Dd 3+ 54.Rh4 De4+ 55.Dg4 Dh1+ 56.Rg5 Td8 57.Rg6 a3 58.h7 Db1+ 59.Df5 Dxf5+ 60.Rxf5 a2 61.h8D Txf8 62.gxh8D a1D 63.Db8+

1-0

Clase #10: Resumen teórico de la Variante Winawer

Tras las jugadas iniciales 1.e4 e6 2.d4 d5 3.Cc3 Ab4, la línea principal es como ya conocemos, 4.e5 .

Sin embargo existen numerosas alternativas perfectamente factibles en 4ta jugada para las blancas. Ellas son:

- a) 4.exd5
b) 4.a3
c) 4.Cge2
d) 4.Ad2
e) 4.Ad3
f) 4.Dd3
e) 4.Dg4

Vamos a considerarlas una a una:

a) 4.exd5



Esta es una variante bastante similar a la variante del cambio de la Francesa que se produce mediante 1.e4 e6 2.d4 d5 3.exd5 . Conduce a una posición simétrica de la estructura de peones, por lo cual se supone que no ofrece muchas posibilidades a las blancas de lograr una ventaja tangible. Sin embargo igualar con piezas negras en esta variante no es tan sencillo como pudiera parecer a primera vista.

4...exd5 5.Ad3

La opción 5.Df3 resonó con fuerza en la arena internacional de la mano del G.M. danés Bent Larsen, quien la utilizó con impresionante éxito frente a Lajos Portisch en el Interzonal de Amsterdam 1964. Sin embargo, posteriormente se han encontrado importantes refuerzos para el bando negro, de forma que hoy en día no se considera peligrosa esta forma de juego; veamos un ejemplo: 5.Df3 De7+! (He aquí la importante mejora que fue descubierta por el G.M. soviético Vladimir Antoshin en el propio año 1964 en que Larsen sorprendió con 5.Df3. El jaque con la dama provoca un entorpecimiento en el desarrollo de las piezas blancas, en caso de que éstas no accedan al cambio de las damas. La movida está ligada, además, a un prometedor sacrificio de peón. La ya mencionada partida Larsen-Portisch en el Interzonal de 1964 había continuado: 5.Df3 Cc6 6.Ab5 Cge7 7.Af4 0-0!? 8.0-0-0! Ca5?! 9.Cge2 c6 10.Ad3 b5 11.h4! Cc4 12.h5! f6 13.g4 Da5?! 14.Axc4 dxc4 15.a3! Axc3 [15...Axa3 16.bxa3 Dxa3+ 17.Rd2 b4 18.Ta1! bxc3+ 19.Cxc3 Db4 20.Thb1! ganando] 16.Cxc3 con gran ventaja de Larsen quien se impuso convincentemente en 33 jugadas.) 6.Cge2 Cc6 (He

aquí el sacrificio de peón a que nos referíamos; si las blancas capturan 7.Dxd5 las negras obtienen clara compensación en desarrollo por el peón entregado) 7.Ae3 Cf6 8.h3 Ce4 9.0-0-0 Axc3 10.Cxc3 Cxc3 11.bxc3 Ae6 12.Ad3 0-0-0 13.Rb2 Ca5 14.Af4 Dd7 15.Ra1 Af5 con cómoda posición para las negras, Liu Shilan - Kaidanov,G , Copa Tan Chin Nam, China 2002.

5... Cc6 6.a3 Axc3+ 7.bxc3 Cf6 8.Ce2 0-0 9.0-0 Ca5 10.Ag5 h6 11.Ah4 Dd6

Librándose de la molesta clavada sin debilitar el flanco de rey. Este tipo de desclavada es típica de algunas variantes de la Defensa Francesa

12.Dc1 Cc4 13.Te1 Ad7 14.Cf4 Ac6 15.Ag3 Dd7 16.Ah4 Dd6 17.Ag3 Dd7 18.Ah4 Dd6 y los adversarios acordaron tablas, Kovalevskaya,E - Brynell,S , Copa Rilton, Estocolmo 2003.

c) 4.Cge2

Jugada dirigida a evitar el deterioro de la formación de peones blanca, pues ante un cambio Axc3 las blancas podrán retomar con caballo. Como desventajas está el hecho de que el caballo entorpece momentáneamente la salida del alfil de "f1" y que, en algunas variantes, las blancas habrán de gastar tiempos para recuperar el peón que entregan temporalmente.



4... dxe4 5.a3 Axc3+

También se emplea con mucha frecuencia y es perfectamente jugable, la tranquila retirada 5...Ae7. Muestro al lector un ejemplo, a modo de somera ilustración: 5...Ae7 6.Cxe4 Cc6 7.c3 Cf6 8.C2g3 Cxe4 9.Cxe4 Dd5 10.Df3 Ad7 11.Cg5 f6 12.Dxd5 exd5 13.Cf3 Ad6 14.Ad3 Ce7 15.Ad2 Rf7 con situación equilibrada, Afek,Y - Timman,J , Open Lost Boys, Amsterdam 2002.

6.Cxc3 Cc6 7.Ab5

La defensa del peón mediante 7.Ae3 es considerada como relativamente inofensiva tras 7...Cf6. Por otro lado a nada conduce la liquidación con 7.d5 exd5 8.Dxd5 Cge7 9.Dxd8+ Cxd8 10.Cxe4 Af5 11.Ad3 Ce6 12.Ae3 Ag6 13.0-0-0 Cd5 con igualdad, Gaponenko,I - Uhlmann,W, Open de Leutersdorf 2002.

7...Cge7 8.Ag5

Si 8.Cxe4 las negras tienen una agradable elección entre 8...Dd5, 8...a6 (esta movida obliga a las blancas a cambiar 9.Axc6, so pena de perder el peón "d".) y 8...0-0.

8...f6 9.Ae3 0-0 10.Dd2

Capturar 10.Cxe4 es erróneo pues sigue 10...f5 y 11...f4 tras lo cual las blancas pierden el peón de "d4".

10...e5

Es frecuente también la defensa del peón de "e4" mediante 10...f5, aunque tiene el inconveniente posicional de debilitar las casillas negras. Les muestro cómo continuó una partida entre dos fuertes maestros en esa línea: 10... f5 11.0-0-0 a6 12.Axc6 Cxc6 13.Ag5 Dd7 14.d5 exd5 15.Cxd5 Df7 16.Af4 (las blancas recuperarán su peón mediante la captura en c7) Td8 17.Axc7 Td7 18.Ab6 Ce5 19.Da5 Cd3+ 20.cxd3 Txd5 21.dxe4 Txa5 22.Td8+ Df8 23.Txf8+ Rxf8 24.Axa5 fxe4 25.Td1 Af5 26.Td5 y las blancas tienen una ligera ventaja en el final, basada fundamentalmente en la mayor actividad de sus piezas y la debilidad del peón negro aislado en "e4", Hector,J. - Matamoros Franco,C. , Copa Politiken, Copenhagen 2002.

11.d5

El cambio 11...dxe5 está considerado como inofensivo tras 11...Dxd2+.

11...Cd4 12.Axd4

La variante 12.Ac4 Cef5! 13.Cxe4 (13.0-0-0 Cd6 es ventajoso para las negras) 13...b5! 14.Aa2 Ab7 15.c3 Axd5! 16.cxd4 Axa2 17.dxe5 (Si 17.Txa2 Dd5 18.Cc3 Dxg2 las negras obtienen un ataque ganador) 17...Dxd2+ 18.Cxd2 Ad5 19.exf6 Cxe3 20.fxe3 Txf6 conduce a ventaja clara de las negras en el final, Vershinin,M - Moskalenko,V , Sevastopol 1997.

12...exd4 13.Dxd4 Cf5 14.Dd2

La tentativa de ganar un peón con 14.Dxe4 otorga a las negras una peligrosa iniciativa tras

14... Cd6 (también 14...c6 es interesante) 15.Db4 Cxb5 16.Dxb5 Te8+ 17.Rd2 c6 ya que el rey blanco ha quedado varado en el centro del tablero.

14.... Cd6 15.Ae2 f5 16.0-0-0 Ad7 17.f3 exf3 18.Axf3 Df6 19.The1 Tae8 20.g3 y los adversarios acordaron tablas, Strikovic,A - Maksimovic,S , Vrnjacka Banja 1987.

e) 4.Dg4



Esta es una jugada demasiado ambiciosa, que pretende aprovechar la momentánea debilidad del peón de "g7". Su reputación no es buena, las negras aprovecharán la posición de la dama blanca para activar sus piezas con ganancia de tiempo.

4... Cf6 5.Dxg7 Tg8 6.Dh6 dxe4

En la variante 4.a3 Axc3 5.bxc3 dxe4 6.Dg4 Cf6 7.Dxg7 Tg8 8.Dh6 que vimos en el inciso "b" las blancas lograban que las negras se desembarazaran de su alfil de casillas negras y ello constituía una de sus principales bazas en el medio juego subsiguiente. Sin embargo ahora dicho alfil permanece vivo y puede ser utilizado para molestar a la dama blanca y defender las casillas negras de su propio territorio.

Además de la movida 6...dxe4 está bien considerado el contraataque central inmediato mediante

6... c5, por ejemplo: 6... c5 7.e5 cxd4 8.a3 Af8! 9.Dxf6 Dxf6 10.exf6 dxc3 11.Ce2 y tanto con 11...Cd7 como con 11...cxb2 12.Axb2 b6 las negras tienen un excelente final.

7.Cge2 b6 8.Ag5 Cbd7 9.Cg3 Ab7 10.Ab5 Tg6 11.Dh4 c6 12.Ae2 c5 13.Td1 h6 14.Axh6 cxd4 15.Txd4 Ac5 16.Td2 Axf2+ 17.Rxf2 Cg4+ 18.Dxg4 Txg4 19.Axg4 Df6+ con ventaja material de las negras que se impusieron en 36 jugadas, Ask,J - Berg,E, Gothenburg 1997.

f) 4.Dd3



Una variante relativamente nueva, ya que fue introducida en el ajedrez magistral en el año 1985 por la G.M. georgiana Maya Chiburdanidze. Defender el peón de "e4" con la dama es aparentemente poco natural, pero la práctica en torneos durante los 19 años transcurridos desde su introducción demuestra que es una alternativa jugable.

4.... dxe4

Esta es la continuación que primero viene a la mente ya que las negras podrán desarrollar su caballo de rey con ganancia de tiempo gracias a la posición de la dama blanca en "e4".

Otras alternativas son 4...Cf6, 4...c5 y 4...Ce7. En particular los resultados de las negras con 4...Ce7 son alentadores desde el punto de vista estadístico; les ejemplifico con una muestra:

4... Ce7 5.Ad2 0-0 6.a3 Axc3 7.Axc3 b6 (se revela uno de los inconvenientes de la dama en "d3", la posibilidad de que sea atacada mediante Aa6) 8.0-0-0 Aa6 9.Df3 Axf1 10.Txf1 Cbc6 11.Ce2 a5 con una posición completamente satisfactoria para las

negras, Levitt,M (2285) - Nogueiras,J (2528) , Olimpiada de Bled 2002.

5.Dxe4 Cf6 6.Dh4 Ad7

Esta opción es la preferida de reconocidos especialistas de la Defensa Francesa como es el caso de los G.M. Pedrag Nikolic, Stephan Kindermann y Viacheslav Eingorn. Su objetivo es activar el alfil malo de las negras ubicándolo en "c6", para que actúe a través de la gran diagonal. La reacción típica 6...c5 es también factible (de hecho fue la movida empleada por Bareev en la partida original de 1985 frente a Maya Chiburdanidze); por ejemplo: 6... c5 7.dxc5 Axc3+ 8.bxc3 Da5 9.Db4 Dc7 10.Cf3 Cc6 11.Ab5 0-0 12.Axc6 Dxc6 13.0-0 b6 14.cxb6 Ab7 15.Ae3 Cd5 16.De4 Cxe3 17.Dxc6 Axc6 18.fxe3 axb6 y el peón de ventaja de las blancas no es significativo debido a las múltiples debilidades en la estructura de peones blanca; la partida concluyó en tablas tras 27 jugadas, Shabanov,Y - Gleizerov,E , URSS 1988.

7.Ad3

También han tratado las blancas de obtener de inmediato la pareja de alfiles mediante 7.a3 Axc3+ (7...Ae7 merece ser considerada) 8.bxc3 Ac6 9.f3 Cbd7 10.Ad3 e5 11.Ce2 De7 12.0-0 0-0-0 con posición compleja de chances para ambos bandos, Thorhallsson,T - Nikolic,P, Selfoss 2003.

7...Ac6 8.Cge2 Cbd7 9.0-0 Ae7 10.Ag5 h6 11.Tae1 Cb6 12.f4 Tg8 13.Axf6 gxf6 14.Tf2 f5 15.Dxh6 Dd7 16.Dh3 0-0-0 17.De3 Af6 18.a3 Cd5 las negras tienen una buena compensación por el peón entregado, basada en la pareja de alfiles y la actividad de sus piezas, Hector,J - Eingorn,V , Debrecen 1989.

e) 4.Ad3



Una jugada natural de desarrollo, que defiende el peón atacado. Está considerada como relativamente inofensiva para las negras, según el estado actual de la teoría de las aperturas.

4...dxe4 5.Axe4 Cf6

Las negras aprovechan la posición del alfil blanco para desarrollar su caballo con ganancia de tiempo.

6.Af3

Las blancas apostan el alfil en la gran diagonal, en la cual ejerce una notable actividad. Si las blancas trataran de no perder tiempo en su desarrollo mediante la clavada 6.Ag5

tendrían que contar con la posibilidad de que las negras ripostaran con h6 de inmediato, lo cual forzaría a las blancas a ceder la pareja de alfiles.

Otra alternativa es la retirada a "d3"; las negras, también en ese caso, obtienen buen juego con la reacción standard 6...c5.

6... c5

Interesante es la opción 6...Cc6 con la idea de responder a 7.Ce2 con la reacción central 7... e5.

7.a3 Axc3

La retirada 7...Aa5 también es adecuada.

8.bxc3 Cc6 9.Ce2 e5

Una reacción central natural, que abre la diagonal al alfil de dama negro.

10.Ag5

Se ha jugado con frecuencia también 10.Axc6+ bxc6 11.0-0, pero las blancas no logran nada especial, por ejemplo: 11... exd4 12.cxd4 0-0 13.Te1 Te8 14.Ag5 Aa6 con juego satisfactorio para las negras, Tseshkovsky, V - Lputian, S , Semi-final del Campeonato de la URSS, Irkutsk 1983.

10... exd4 11.cxd4 cxd4 12.Axc6+ bxc6 13.Dxd4 Da5+ 14.Ad2 Dd5 15.0-0 0-0 16.Tfe1 Aa6 17.Dxd5 Cxd5 y los adversarios acordaron tablas, Hort, V - Uhlmann, W , Rovinj/Zagreb 1970.

b) 4.a3



Las blancas fuerzan a las negras a una inmediata definición con respecto al alfil de casillas negras. La aparente entrega del peón de "e4" no es tal gracias al detalle táctico de Dg4 con doble ataque sobre los peones de "g7" y "e4". Es interesante que el ex-campeón mundial Robert Fischer mostró en cierta época predilección por esta movida.

4...Axc3+ 5.bxc3 dxe4 6.Dg4

Existe la alternativa de jugar en estilo de gambito mediante 6.f3; en ese caso lo más aconsejable para las negras es no capturar 6...exf3 que facilita el objetivo blanco de

acelerar el desarrollo, pues además fxe4 de las blancas no es una amenaza debido al jaque de dama en "h4". Me permito recomendar como alternativas satisfactorias en ese caso 6...c5 y 6...e5.

6...Cf6 7.Dxg7 Tg8 8.Dh6

Hasta aquí todo ha sido virtualmente forzado. La estructura de peones negra ha quedado debilitada por la desaparición del peón de "g7". Como compensación el caballo de rey fue movilizado con ganancia de tiempo y la torre en "g8" es muy activa, ejerciendo presión a lo largo de la columna "g". Como el rey negro no puede ya enrocar del lado corto, deberá buscar refugio en el enroque largo. Existen varias formas en que las piezas del ala de dama de las negras pueden ser desplegadas; sin embargo a partir de la brillante victoria que en 1970 lograra el G.M. yugoslavo Kovacevic (con negras) sobre Fischer, la línea principal es aquella en que el caballo dama va a d7, el alfil de casillas blancas a fianchetto en "b7" y la dama negra a la casilla "e7".

8...Cbd7

Este caballo ofrece protección al caballo de "f6", cuestión no carente de importancia, entre otras razones, por la posibilidad de una clavada con alfil en "g5".

9.Ch3

La continuación de la ya mencionada y famosa partida Fischer-Kovacevic (Rovinj/Zagreb 1970) fue 9.Ce2 b6 10.Ag5 De7 11.Dh4 Ab7 12.Cg3 h6! 13.Ad2 [No 13.Dxh6? por 13...Cg4 14.Axe7 Cxh6 15.Ah4 Tg4 ganando una pieza. En caso de capturar 13.Axh6 después de 13...Tg4 14.Dh3 0-0-0 las negras tienen compensación por el peón entregado en su mayor desarrollo y la posición comprometida de la dama blanca.] 13...0-0-0 14.Ae2 Cf8 con excelente posición para las negras, que dirigen su caballo a la casilla "g6" creando peligrosas molestias a la dama blanca.

La jugada del texto, idea de Ljubomir Ljubojevic, ha demostrado ser más peligrosa para el bando negro que 9.Ce2.

9...b6 10.Cg5 Tg6 11.Dh4 Ab7

En caso de 11...Cd5 12.c4 h6 13.cxd5 exd5 (13...hxg5 14.Dh8+ Cf8 15.dxe6 Axe6 16.Ab5+ Ad7 17.a4 conduce a ventaja de las blancas según Alexander Ivanov) 14.f4! con ventaja de las blancas en la partida Ivanov A.- Bonin J. , Open de Nueva York 1988.

12.Cxh7 Cxh7 13.Dxh7 Df6 14.Ae3 0-0-0

La posición que ha surgido es compleja, las negras tienen un peón de menos pero mejor desarrollo. Otro factor que puede eventualmente tener un peso importante es la pareja de alfiles de las blancas. Está por demostrar si la compensación de las negras es suficiente por su peón.

d) 4.Ad2



Una jugada de desarrollo que impide el deterioro de la estructura de peones blanca, a la vez que prepara un rápido enroque largo. Las blancas están dispuestas a entregar uno o más peones con tal de lograr su objetivo de rápido despliegue de fuerzas.

4...dxe4

Si 4...Axc3 5.Axc3 dxe4 las blancas recuperan su peón con 6.Dg4. Es jugable 4...Cf6 5.e5 Axc3 seguido de Ce4 tras lo cual se arriba a una posición parecida a una de las posiciones de la Variante Mac-Cutcheon de la Defensa Francesa.

5.Dg4

En Nottingham 1936 el genial Alexander Alekhine jugó 5.Cxe4 frente a Salo Flohr; tras 5...Dxd4 6.Ad3 Axd2+ 7.Dxd2, Flohr respondió tímidamente con 7...Dd8 y tras algunas imprecisiones más Alekhine no sólo recuperó su peón sino que alcanzó una clara ventaja que convirtió en victoria con su usual energía. Posteriormente se ha comprobado que las negras pueden sencillamente capturar el segundo peón con 7...Dxb2 y tras 8.Td1 defenderse, por ejemplo, con 8...Cd7; a las blancas no les resultará fácil probar que tienen suficiente compensación por los dos peones entregados.

5...Dxd4

Con esta jugada las negras apuestan por la ventaja material. Pueden, en vez de esto, centrarse en el desarrollo mediante 5...Cf6 6.Dxg7 Tg8 7.Dh6 con lo cual se produce un complicado medio juego con chances para ambos bandos.

6.0-0-0

La otra alternativa es 6.Cf3 a lo cual la mejor respuesta, a la luz de la teoría actual, es 6...Ch6; por ejemplo: 7.Dxe6+ Axe6 8.Cxd4 Ad7 9.Cxe4 con igualdad aproximada. También en caso de 7.Df4 (en vez de 7.Dxe6+) e5! se considera que las negras igualan.

6...h5

Esta se considera la mejor defensa. Aferrarse a los dos peones de ventaja con 6...f5 es peligroso: 7.Dg3 Ad6 8.Af4 Axf4+ 9.Dxf4 Dc5 10.f3 con iniciativa por el material entregado.

7.De2

Si 7.Dh4 Ae7; si 7.Dg3 Ad6 8.Af4 h4 9.Dg4 (9.Dg5 Df6!) Cf6 10.Dg5 Axf4+ 11.Dxf4 Dc5 12.Cxe4 Cxe4 13.Dxe4 Cc6 y las negras logran una buena posición, intentan ahora continuar con Ad7 y 0-0-0.

7...Cf6

La alternativa básica a la movida del texto es 7...Ad7 8.Cxe4 Axd2+ 9.Txd2, donde las blancas tienen compensación por el peón sacrificado.

8.Ah6 De5 9.f4

En caso de 9.Axg7 las negras tienen a su disposición el sacrificio de la calidad mediante 9...Axc3 10.Axh8 Axb2+ que ofrece compensación al segundo jugador dados los dos peones y el debilitamiento del enroque blanco.

9...Df5 10.Axg7 Tg8 11.Axf6 Dxf6 12.Cxe4 Dxf4+

con un medio juego complicado, en el cual según la experiencia existente, las negras tienen buenas posibilidades.

Una vez vistas las numerosas opciones que tienen las blancas en 4ta jugada en lugar de 4.e5, regresamos a ésta última que constituye , como ya dijimos, la variante principal.

4.e5



Las blancas resuelven la tensión central mediante el avance del peón "e", lo cual gana espacio en el centro e impide que las negras puedan desarrollar su caballo de rey a la casilla natural "f6".

4... c5

La reacción natural y típica de contraataque sobre el centro blanco. Hay otra posibilidad de estrategia por parte de las negras en esta posición, y es la relacionada con la búsqueda del cambio de alfiles de casillas blancas en la diagonal a6-f1. Ello puede ser implementado de dos formas diferentes, bien mediante 4...b6 directamente o jugando previamente 4...Dd7 para continuar posteriormente con 5...b6. Este tipo de estrategia fue razonablemente exitosa durante muchos años, después las blancas encontraron la forma de juego a base de mover Ab5 y preservar el alfil de casillas blancas, lo cual creó inicialmente una fuerte crisis al bando negro. Posteriormente los

especialistas han ideado maneras de ofrecer mejor resistencia a la idea de las blancas. Veamos: 4.e5 b6 5.a3 Af8 (preservar su alfil bueno es uno de los pilares del juego negro en esta variante) 6.Cf3 Dd7 7.Ab5 c6 8.Aa4 Aa6 9.Ce2 Ab5 10.Ab3 (por supuesto, las blancas no acceden al cambio) 10...c5 11.c3 Cc6 12.0-0 Cge7 13.Te1 Axe2 14.Txe2 c4 15.Ac2 b5 16.Te3!? h6 17.Cd2 Cc8 18.Dg4 Cb6 19.Tf3 De7 y la posición de las blancas es preferible, a pesar de que no sea fácil quebrar el dispositivo negro, Suat Atalik - Mikhail Gurevich, Nueva York 1998.

Es imprescindible también mencionar que 4...Ce7 continuando el desarrollo es muy utilizada, transponiendo en una gran cantidad de casos a la variante 4...c5 tras la secuencia standard 4...Ce7 5.a3 Axc3 6.bxc3 c5. Sin embargo, aquí las negras pueden no transponer a la línea principal con 6...c5 y buscar en su lugar el cambio de alfiles con 6...b6. En ese caso lo más fuerte por las blancas es tocar la debilidad de g7 con 7.Dg4; en la lección 9 la última partida demostrativa trata de esa línea.

5.a3 Axc3+

Existe también la posibilidad de retirar el alfil a la casilla "a5", que en los últimos años es una reconocida especialidad de algunos Grandes Maestros de Armenia. En ese caso la continuación usual es 5... Aa5 6.b4 cxd4 (6...cxb4 7.Cb5 bxa3+ 8.c3 es considerado demasiado peligroso para las negras, puesto que el alfil blanco de casillas negras entrará en acción con enorme poderío a través de la diagonal a3-f8) y ahora dos caminos principales y viables según el estado actual de la teoría:

a) 7.Cb5 (lo más posicional y racional) Ac7 8.f4 Ad7 9.Cxc7+ (Las blancas deciden cambiar este caballo por el mejor alfil de las negras; también se juega con frecuencia 9.Cf3 Axb5 10.Axb5+ Cd7) 9...Dxc7 10.Cf3 a6 11.a4 (11.Ab2 es otra alternativa, pero no 11.Cxd4? por 11...Dc3+) 11...Ce7 12.Ad3 Cf5 13.0-0 Cc6 14.De1 Db6 15.Tb1 Cce7 16.b5 (jugada que limita al máximo la movilidad del alfil de d7) 16...axb5 17.axb5 Ce3 18.Tf2 Cc4 19.h3 Cf5 20.Te2 h5 21.Df2 Ta4 22.Te1 g6 23.Axf5 exf5! 24.Cxd4 0-0! con una posición de oportunidades aproximadamente equilibradas, según la partida Vishwanatan Anand - Smbat Lputian Wijk aan Zee 2000.

b) 7.Dg4 (lo más agudo) 7...Ce7 8.bxa5 dxc3 9.Dxg7 Tg8 10.Dxh7 Cbc6 11.f4 Dxa5 12.Cf3 Ad7 13.Tb1 0-0-0 14.Dd3 Cf5 15.Tg1! (con la idea de jugar g4 para desalojar el caballo negro de f5) 15...Tg4 (En caso de 15...Th8 16.g4 Ch4 17.Cxh4 Txh4 18.h3 la posición es considerada como favorable a las blancas; 15...d4 fue utilizada por Khalifman en una partida frente a Anand que aparece comentada en la lección 9.) 16.g3 Th8 17.Rf2 Dc5+ 18.Ae3 Dxa3 (18...Cxe3 19.Dxe3 d4 20.Dd3 Dxa3 21.Ag2 Td8 22.Dc4 es ventajoso para las blancas según el GM Vescovi.) 19.Tb3 Da4 20.Txc3 con una complicada posición en que el GM brasileño Giovanni Vescovi estima las oportunidades blancas como preferibles, Giovanni Vescovi - Smbat Lputian, Poikovsky 2003.

6.bxc3 Ce7

Y a partir de esta posición se producen dos grandes ramificaciones: una es hacia las líneas relacionadas con la salida agresiva e inmediata de la dama 7.Dg4; la otra hacia las variantes en que las blancas se abstienen de la agresión inmediata con la dama y desarrollan un juego más posicional.

Pero antes de pasar a esos temas, es imprescindible pasar revista a varias alternativas que las negras pueden utilizar en vez del movimiento 6...Ce7.

En primer lugar debo mencionar que en los últimos años ha ganado popularidad un sistema en que las negras sacan la dama inmediatamente a "a5", para, a continuación, bloquear el peón "a" con Da4: 6...Da5 7.Ad2 Da4 8.Db1 (amenaza Ab5+) c4 (cerrando la diagonal) 9.Ch3 Cc6 10.Cf4 g6 (dirigida a evitar Ch5, se ha jugado también tanto 10...Cge7 como 10...Ad7) 11.g3 Ad7 12.Ah3 0-0-0 13.0-0 (tenemos en el tablero una posición típica de este tipo de variante, con enroques opuestos. El juego está muy cerrado y por tanto la lucha que se produce es de maniobras a largo plazo. Por regla general en este tipo de situación las oportunidades de las blancas suelen ser preferibles por su mayor control de espacio y la dificultad que tienen las negras para crear contrajuego; esa posibilidad de contrajuego negro sería principalmente mediante una ruptura adecuada en el flanco de rey, pero si las blancas son cuidadosas al respecto ello les será muy difícil. Cabe también mencionar el hecho de que la única columna semi-abierta que hay en el tablero, la columna "b", está a disposición de las blancas.) 13... Rb8 14.Te1 Ra8 15.Db2 Da5 16.a4 Cge7 (error grave sería 16...Cxd4?? 17.cxd4 Dxd2 pues la dama quedaría encerrada tras 18.a5 c3 19.Db4 Dxc2 20.Te2.) 17.Teb1 Tb8 18.Dc1 Cc8 19.Cg2 Cb6 20.Ce3 y ahora las negras debieron jugar 20...h5 evitando que el caballo blanco maniobrara vía g4-f6, a lo cual podría seguir 21.Tb5 Da6 22.Da3! con una situación indudablemente más cómoda para las blancas, pero preferible a lo sucedido en la partida que fue 20...Cxa4? 21.Cxd5! con ventaja prácticamente decisiva, Andrei Volokitin - Smbat Lputian, Rusia 2006.

Otra disgresión que no puede dejar de hacerse es la relacionada con la jugada 6...Cc6, que tiene entre sus particularidades el hecho de que el caballo de rey puede permanecer por un tiempo en su casilla original, desde la cual defiende las casillas f6 y h6. Ello tiene importancia cuando las blancas juegan 7.Dg4 y entonces las negras responden con la defensa más económica de su peón "g" que es simplemente 7...g6 (movida que siempre debilita indeseablemente casillas negras del flanco de rey, pero esa debilidad, que en otros casos puede ser fatal, ahora es menos grave por la protección que brinda el caballo de rey negro desde su casilla original). Además, desde g8 el caballo hace posible un eventual avance f7-f5. Muestro al lector un ejemplo al respecto: 6... Cc6 7.Dg4 g6 8.Cf3 (la jugada más natural. Se ha ensayado también una amplia gama de alternativas, entre las cuales las más frecuentes han sido 8.a4, 8.h4 y 8.Dd1, ésta última dirigida a reorganizar las fuerzas después de haber provocado la debilidad en la estructura negra; una muestra de ella es la siguiente: 8.Dd1 Da5 9.Ad2 Da4 10.Cf3 b6!? 11.Db1 Aa6 12.Axa6 Dxa6 13.a4 cxd4 14.cxd4 Dc4 15.Db5 Cge7 16.h4 h6! [movida profiláctica típica que prepara la respuesta g6-g5 al avance h5. No era conveniente 16...Dxc2 por 17.0-0 amenazando Tc1] 17.h5 g5 18.c3 0-0-0! 19.Ch2! [el caballo se dirige a g4, vulnerando desde allí el peón de h6 y la casilla f6] 19...Ca5 20.Cg4 Dc7, Vázquez, R - Arencibia, W, Campeonato de Cuba, Holguin 2002, y ahora en opinión del G.M. ruso Lev Psakhis lo mejor habría sido 21.f4! gxf4 22.0-0 con iniciativa del primer jugador.) 8...Da5 9.Ad2 f5 10.Df4 (10.exf6 Cxf6 11.Dh4 0-0 12.Ad3 c4 13.Ae2 Ce4 14.Cg5 Cxg5 15.Dxg5 e5! con buena posición de las negras, Leitao, R - Lima, D, Torneo Zonal, Sao Paulo 2003.) 10...Da4 11.Ta2 Ad7 12.dxc5 De4+ 13.Ae3 h6 14.Dxe4 fxe4 15.Cd4 Cxe5 16.Cb5 Axb5 17.Axb5+ Cc6 18.c4 Cge7 19.cxd5 exd5 20.c4 0-0-0 y las negras no tienen problemas en el final, Fier, A - Lima, D, Campeonato de Brasil, Guarulhos 2005.

Y por último hacer referencia a otra forma de adelantarse al ataque sobre el peón de g7, la profiláctica 6...Dc7, cuya idea es responder a 7.Dg4 con 7...f5, defendiendo de esa forma el peón "g" con la dama.



Por ejemplo: 7.Dg4 f5 8.Dg3 (también se utiliza frecuentemente la maniobra 8.Dh5+ g6 9.Dd1, cuyo objetivo es lograr que se debiliten las casillas negras del segundo jugador en el ala de rey. Por otro lado, algunos maestros juegan 8.exf6 Cxf6 9.Dg3 que conduce a una lucha complicada; en esa línea las negras tienen lógicamente mayor libertad para sus piezas, pero las blancas tratan de que la posición se abra para buscar imponer su pareja de alfiles.) 8... cxd4 (8...Ce7 está considerada como difícil para las negras tras 9.Dxg7 Tg8 10.Dxh7 cxd4 11.Ce2) 9.cxd4 Ce7 (muy arriesgada es 9...Dxc2, que descuida el desarrollo y abre líneas a las piezas blancas, por ejemplo: 10.Ad2 De4+ 11.Ce2 Dg4 12.Dc3 Cc6 13.Cf4 Dh4 14.Ab5 con excelente compensación de las blancas por el peón entregado.) 10.Ad2 (no es bueno ahora, claro está, 10.Dxg7? por 10...Tg8 seguido de Dc3+ ganando material.) 10...0-0 11.Ad3 b6 12.Ce2 Aa6 13.Cf4 (tocando el peón de e6) Dd7 14.h4 Axd3 15.Dxd3 Cbc6 16.Th3 Tac8 17.Tg3 Tf7, hasta aquí la partida Kasparov-Short en Novgorod 1997; ahora Kasparov indica que las blancas mantenían ventaja con la continuación 18.Rf1! Cd8 19.Rg1 asegurando la posición de su rey antes de emprender acciones ofensivas concretas. En los últimos tiempos ha ganado en consideración, en vez de 10.Ad2, la alternativa 10.Ce2 que busca presionar lo más rápido posible con ese caballo desde la casilla f4, por ejemplo: 10.Ce2 0-0 11.c3 Cg6 12.h4! Tf7 13.h5 Cf8 14.Cf4 b6 15.a4! Aa6 16.Aa3 Axf1 17.Axf8 Dd7 18.h6! Rxf8 19.Rxf1 con posición virtualmente ganadora para las blancas, Igor Nataf – Emanuel Berg, Moscú 2004.

Pasamos primeramente revista a la línea 7.Dg4



La dama ataca el peón débil en g7. Las principales alternativas de las negras son

- A) 7...0-0 (defendiéndolo)
- B) 7...Dc7(entregándolo)

Veamos brevemente en qué estado se encuentran estas variantes en la actualidad:

A) 7...0-0

La defensa más natural del peón. Tiene el inconveniente de que las piezas blancas pueden concentrar su acción de forma rápida y peligrosa sobre el enroque negro; a ello contribuye en apreciable medida la acción restrictiva del peón blanco en "e5" y el gran espacio con que cuentan las blancas en el flanco de rey. El segundo jugador tiene que ser muy cuidadoso con las amenazas de su adversario en el flanco de rey.

La defensa del peón mediante 7...Cf5 ó 7...Cg6 (ésta menos frecuente que la anterior) no goza de buena reputación; sin embargo algunos maestros destacados han estado tratando de rehabilitar la primera:

1) 7...Cf5 8.Ad3 h5 9.Df4 Dc7 (esta jugada es un intento del GM suizo Yannick Pelletier de rehabilitar la variante Cf5. Se amenaza cxd4 seguido de Dc3+. La movida que se utilizaba originalmente, 9...Dh4, ha caído en desuso, por ejemplo 10.Ce2 Dxf4 11.Cxf4 Ce7 12.Ae2 h4 13.Ch5 Rf8 14.Ag5 con ventaja blanca, Mihail Tal - Tigran Petrosian, Campeonato de la U.R.S.S. 1983.) 10.Ce2 Ce7 11.dxc5 Cd7 12.0-0 Dxe5 13.Da4 Dc7 14.Ae3 e5 15.Cg3 0-0 16.Dh4 con posición complicada, Magnus Carlsen - Yannick Pelletier, Biel 2005.

2) 7...Cg6 8.h4 h5 9.Dd1 (también 9.Dg3 es fuerte) 9... c4 10.g3 Ce7 11.a4 Da5 12.Ce2 Ad7 13.Aa3 Cf5 14.Ab4 Dc7 15.Ah3 con posición ventajosa para las blancas, Leonid Yurtaev - H. Richter, Olimpiada de Ajedrez, Estambul 2000.

También se ha intentado la defensa con el rey 7...Rf8, cuya desventaja fundamental es obvia, el rey pierde el derecho a enrocar y su posición en f8 es incómoda, entorpeciendo la entrada en juego de la torre de h8. El Gran Maestro húngaro Peter Leko, renombrado por su gran preparación teórica, nos muestra en el siguiente fragmento una forma de presionar sobre la posición de las negras: 7... Rf8 8.Ad2 Dc7 9.Ad3 b6 10.Ch3 Aa6 11.Cf4 Axd3 12.cxd3 Cg6 13.Ch5 Cc6 14.0-0 Cce7 (intentando Cf5) 15.Cg3! Dd7 16.h4!? Da4 17.Tfe1 Cc6 18.h5! Cgxe5 19.Df4 Cxd3 20.Dd6+ Rg8 21.Txe6! fxe6 22.Dxe6+ Rf8 23.h6! con ataque ganador, Peter Leko - Predrag Nikolic, Open de Bastia 2001.

8.Ad3 Cbc6

Usual es también buscar espacio defensivo en el flanco de rey con 8... f5, tras 9.exf6 Txf6 10.Ag5 Tf7 11.Dh5 h6 (11...g6 12.Dd1 Da5 13.Ad2 Cbc6 14.Cf3 Dc7 15.dxc5 e5 16.Ae2! Da5 17.c4 Dxc5 18.0-0 Af5 19.Ab4! Cxb4 20.axb4 Dxb4 21.Cxe5 Tff8 22.cxd5 Dc3 23.Ac4 Axc2 24.De1! Dxe1 25.Tfxe1 Rg7 26.Ta2 Af5 27.g4 Ac8 28.d6 Cc6 29.Cxc6 bxc6 30.d7 y las negras abandonaron, Vassily Ivanchuk - Stellan Brynell, Goeteborg 2005.) 12.Cf3 Cbc6 13.Ah7+! Rf8 14.Ad2! Ad7 15.0-0 Ae8 16.Tfe1 Tf6 17.Dh3 (tocando e6) 17...Ad7 18.Tab1! e5 (si 18...b6 19.dxc5 bxc5 20.c4! es muy fuerte) 19.Dg3 e4 20.Ce5 Af5, hasta aquí Giovanni Vescovi - Alexei Barsov, Olimpiada de Turin 2006, y ahora 21.Txb7! habría sido muy fuerte pues 21...Axb7 22.Cd7+ Rf7 23.Cxf6 gxf6 24.Axh6 Dg8 25.Dd6 Rg6 26.Ae3 conduciría a ventaja para las blancas por la actividad de sus piezas y la inseguridad del rey negro.) 9.Ag5 Da5 10.Ce2 Cg6 11.0-0 c4 12.Axg6 fxe6 13.a4 Dc7 14.Ac1 Df7 15.Cg3 (hasta aquí la partida se ha desarrollado igual que el encuentro Leinier Domínguez - Artur Yusupov, en la Olimpiada de Ajedrez en Turin 2006. En aquel caso Yusupov maniobró con la torre de rey hacia el flanco de dama para capturar el peón blanco "a", pero mientras tanto cayó víctima de feroz ataque en el flanco de rey; ver esa partida en la lección 5. Ahora Bareev introduce una mejora) Ce7 16.a5 Cf5 17.Ce2 Ad7 18.h4 b6 y los adversarios acordaron tablas, Leinier Dominguez - Evgueni Bareev, Capablanca in Memoriam, La Habana 2006.

B) 7...Dc7

Las negras se disponen a desprenderse de los peones "g" y "h". Están planteando la amenaza cxd4 seguido de Dc3+, además de despejar el camino para el eventual enroque largo que es la única alternativa de protección para el rey negro tras el desmantelamiento de los peones del flanco de rey.

8.Dxg7 Tg8 9.Dxh7 cxd4 10.Ce2 Cc6 11.f4 (Si 11.cxd4 Cxd4! 12.Cxd4 Dc3+) 11...dxc3 12.Dd3 Ad7 llegándose a una posición clave en esta derivación:



Las blancas pueden ganar el peón de c3; las negras tratarán de compensarlo con actividad de piezas y la posición insegura del rey blanco, que con frecuencia se ve obligado a permanecer en el centro del tablero por largo tiempo. El juego es bastante complicado, pero hoy en día se considera que si las blancas actúan con el cuidado y la precisión necesarios (cosa que en la práctica, en honor a la verdad, es bastante difícil de lograr), sus chances son superiores. Un ejemplo de ello es la partida Karpov-Nogueiras que aparece comentada en la lección 8. Muestro ahora al lector otro ejemplo:

13.Cxc3 (amenaza Cb5 seguido de Cd6+) 13... a6 14.Tb1 (en la partida anteriormente mencionada Karpov continuó con 14.Ce2) 14...Ca5 15.h4 (las blancas amenazan tempranamente con el avance de su peón pasado "h") 15...Cf5 16.Th3 (defendiendo contra una invasión en g3) 15...0-0-0 17.h5 Tg4 18.Cd1!? (con ideas de reagrupación como Cf2 ó Ce3) 18...Aa4 (Es muy interesante que contra 18...Tdg8 Lutz pensaba entregar su dama de la siguiente manera; 19.Ce3!? Tg3 20.Txg3 Txg3 21.Cxf5 Txd3 22.Cd6+ Rb8 23.Axd3 Dd8 24.g3 llegando a una posición en que las blancas tienen ventaja porque poseen torre, alfil y un fuerte peón pasado "h" como compensación material, aparte de la fortísima posición del caballo en d6 ; por otro lado si 18...Cc4 19.Cf2 desalojando a la torre para continuar desalojando el caballo de f5 con g4. Es muy importante también mencionar la alternativa 18...Ab5, a lo cual las blancas habrían respondido con el sacrificio de calidad mediante 19.Txb5 axb5 20.Cf2 Tgg8 21.g4 Ch6 22.Ae2 y la posición resultante puede ser considerada como mejor para las blancas.) 19.Dc3 Dxc3+ 20.Txc3+ Cc4 21.Cb2 Ac6 22.Cxc4 dxc4 23.Txc4 Rd7! (intentar la captura inmediata del peón "h" no funcionaba por lo siguiente: 23...Cg3 24.Ad3 Cxh5 25.Ae2 Th4 26.Af3 Th1+ 27.Rf2 Rc7 28.Axc6 bxc6 29.Tcb4 con posición ganadora.) 24.Tb3 Axc2 25.Td3+ Re8 26.Tc7 Axf1 27.Rxf1 Txd3 28.cxd3 y en este final son las blancas quienes tienen la ventaja, Christopher Lutz - Wolfgang Uhlmann, Dresden 1998.

Una vez revisadas las líneas a base de 7.Dg4, pasamos a ver las variantes en que no se utiliza esta salida de la dama. Primeramente es necesario decir que bajo este acápite pueden englobarse las movidas 7.Cf3, 7.a4 y 7.h4, pero suelen producirse innumerables transposiciones entre estas formas de juego, de forma

que la 7ma movida en sí no es lo determinante. En busca de poder clasificar los enfoques por parte de las blancas, los dividiremos en sistemas sin expansión temprana con peón "h" y sistemas con dicha expansión.

A) Sistemas sin expansión temprana con peón "h".

7.Cf3



Las dos estrategias principales de las negras en estas posiciones están relacionadas con la forma de desplegar el alfil de dama, ya sea jugar b6 para intentar el cambio con Aa6, o jugar Ad7.

A1) 7... Ad7 8.a4 Da5 (8...Cbc6 9.Ab5!? a6 10.Axc6 Cxc6 11.0-0 Ca5 12.dxc5 Cc4 13.Dd4 Dc7 14.Te1 0-0 15.Ag5 Tac8 16.Dg4 Rh8 17.Ae7 Tfe8 18.Ad6 Cxd6 19.cxd6 Dxc3 y a pesar del peligroso peón pasado en "d6", las negras tienen contrajuego, E. Kalegin - Sergei Ivanov, Campeonato de Rusia 1995.) 9.Ad2 Cbc6 10.Ab5 Dc7 11.0-0 h6 12.Te1 b6 13.Ad3 c4 14.Af1 0-0-0 y ahora la maniobra del alfil 15.Ac1! seguido de Aa3 da lugar a una posición favorable a las blancas, Lázaro Bruzón - Jan Timman, Willemstad 2005.

A2) 7... b6 8.Ab5+ (maniobra típica dirigida a entorpecer los planes de las negras, que busca la colocación del alfil adversario en d7, de forma tal que no pueda ubicarse en a6.) Ad7 9.Ad3 (por supuesto, no se acepta un cambio que es estratégicamente favorable para las negras.) 9...Aa4 (también típico es este bloqueo del peón "a", generando además presión sobre el peón en "c2".) 10.h4 h6 11.0-0 c4 12.Ae2 Rd7 (ya en las partidas demostrativas el lector tuvo oportunidad de apreciar la idea de reagrupación que comienza con esta jugada.) 13.h5 Dg8 14.Ae3 Dh7 15.Tc1 Ca6!? 16.Ch4 Cc7 17.f4 g6 18.Dd2 Tag8 y existen oportunidades para ambos bandos en la posición resultante, Janis Klovans - Alexander Rustemov, Swidnica 1997.

B) Sistemas con expansión temprana del peón "h".

7.h4



7... Cbc6 8.h5 Da5 9.Ad2 Ad7 10.h6 gxh6 11.Cf3 0-0-0 12.Txh6 (como se explica en el desarrollo de la partida demostrativa Van Riemsdijk-Bhat, en la lección 9, la movida del texto y 12.a4 parecen, a la luz de la experiencia práctica, las mejores opciones de las blancas) 12...Cg8 (la otra forma en que las negras pueden enfocar la lucha es a base de 12... Tdg8 haciendo uso de la columna semi-abierta, por ejemplo 13.g3 [lógica, pues libera al alfil de la responsabilidad de defender el peón de g2.] 13...Da4 [ahora las negras ya amenazan capturar en d4, además de que tocan el peón de c2.] 14.Db1 [una maniobra típica de las blancas, que en este caso evita la captura en d4 debido a la intermedia Ab5.] 14...a6 [este tipo de jugada es indeseable estratégicamente por el debilitamiento de la casilla b6. Si 14...cxd4 15.Ab5 Da5 16.cxd4 con ventaja blanca. Parece ser que resultaría mejor 14...c4 a pesar de que liberaría a las blancas de la presión sobre d4.] 14.Db1 a6 15.Db6 c4 16.Tb1 Cd8 17.Db2 Tg6 18.Th5 Cg8 19.Af4 b5 20.Ae2 Ae8 21.Rd2 con una posición claramente ventajosa para las blancas, Alexei Fedorov - Yuri Shulman, Moscú 1995.) 13.Th4 f6 14.c4 Dc7 (en caso de 15.exf6 Cxf6 16.Af4 Da5+ 17.Ad2 Da4 [el conductor de las negras trata de evitar la repetición de jugadas a que conduciría 17...Dc7 18.Af4 Da5+ 19.Ad2] 18.dxc5 Ce4 19.cxd5 exd5 20.c4! Dxd1+ 21.Txd1 The8 y ahora la sencilla 22.Ae3 dxc4 23.Axc4 otorgaba a las blancas una ventaja fuera de toda duda; no obstante la continuación de la partida entregando la calidad con 22.cxd5 Cc3+ 23.Ae3 Cxd1 24.Rxd1 Af5 25.d6 también produjo una posición prometedora para las blancas, S. Jessel - Dimitrij Bunzmann, Torneo por Equipos de Francia, Drancy 2005) 15.cxd5 exd5 16.Af4 Te8 17.Ae2 Da5+ 18.Rf1 Cge7 (si 18...Cxd4 19.Cxd4 cxd4 20.Dxd4 Ce7 21.e6 Axe6 22.Ad2 Db6 23.Dxb6 axb6 24.Tb1 con ventaja blanca en el final por la pareja de alfiles en posición abierta; por otro lado 18...cxd4 19.exf6 Cxf6 20.Cxd4 Ce5 21.Tb1! con la idea 21... Cg6 22.Cb5!) 19.Ad2 Dc7 20.exf6 Cf5 21.Af4 Da5 22.Th5 Ccxd4 23.Cxd4 Cxd4 24.Ag4 Db5+ 25.Rg1 Thg8 y la posición sobre el tablero es muy compleja aún; cabe decir que existen oportunidades para ambos bandos, Marco Sbarra - Daniel Contin, Milan 2003.