

La Atracción

MI Alejandro Jardines



Otros títulos publicados

Nº	Titulo	Nº	Titulo
1	Española. Variante del Cambio	33	El Gambito Evans
2	Defensa Francesa 3.e5	34	La desviación
3	Defensa Grunfeld. 5.Ad2	35	El ataque doble
4	Defensa Escandinava 2...Dxd5	36	Siciliana Dragón Acelerado
5	Defensa Siciliana. Najdorf, Ataque Inglés (1)	37	Siciliana Dragón Yugoslavo II
6	Apertura Zukertort (D05)	38	Española Steinitz Diferida
7	El peón aislado	39	Siciliana Scheveningen
8	Caro Kann Variante Clásica	40	Siciliana Dragón Acelerado II
9	Los Alfiles de distinto color	41	Española Variante Zaitsev
10	Los peones colgantes	42	La clavada
11	Española. Cambio Diferido	43	La Apertura Escocesa
12	Los peones doblados	44	Francesa Variante Winawer
13	La pareja de alfiles	45	Gambito de Dama Variante del Cambio
14	El Gambito Budapest	46	Nimzo India Variante 4.Dc2
15	El Ataque Panov	47	El Gambito Volga
16	El Peón Pasado	48	Defensa Siciliana. Najdorf, Ataque Inglés (3)
17	La Defensa Merano	49	La Defensa Pirc
18	La Variante Abierta de la Española	50	Defensa Holandesa Variante Muro de Piedra
19	La Variante Tarrasch de la Francesa	51	El Ataque a la descubierta
20	Defensa Siciliana. Najdorf, Ataque Inglés (2)	52	Gambito de Dama Variante 5.Af4
21	India de Rey 4 peones	53	India de Rey Clásica 9.b4
22	El Ataque Torre	54	Caro Kann 4...Cd7 (1)
23	El Ataque Indio de Rey	55	Caro Kann 4...Cd7 (2)
24	El Ataque Worral en la Española	56	Caro Kann 3.e5
25	Siciliana Pelikan, 1ra parte	57	Nimzo India 4.a3 y 4.f3
26	Siciliana Pelikan, 2da parte	58	La biblia del peón (1)
27	El sacrificio de la calidad	59	La biblia del peón (2)
28	Siciliana Variante Cerrada	60	E-book: La biblia del peón
29	Defensa Benoni, Variante Moderna	61	Defensa Francesa. Variante Rustemov.
30	El ataque al Rey en el centro	62	Apertura Inglesa
31	Grunfeld Variante Rusa	63	Grunfeld var. Cambio 7.Ac4 y 8.Ce2
32	Siciliana Dragón Yugoslavo	64	Siciliana Najdorf Líneas emprendedoras

<http://www.ajedrez21.com>

Índice de contenidos

1. Introducción	3
2. El Medio Juego.....	6
Condiciones Propias.....	6
Posiciones explicativas.....	7
3. Partidas modelo	10
4. Ejercicios	14
Soluciones	27

1. Introducción

Al igual que los elementos estratégicos típicos están clasificados por Temas ejemplo, La Pareja de Alfiles, El Peón Dama Aislado, El Peón Pasado entre otros. Los elementos tácticos típicos también tienen su clasificación por Temas, y La Atracción, está ubicado dentro ellos, en otras palabras La Atracción es un Tema Táctico Típico.

Pues bien el **Objetivo Fundamental** de este pack es que usted se familiarice y domine, siendo capaz de resolver en cualquier posición el Tema Táctico en cuestión, por otra parte que con todos los Packs de Tácticas, que poco a poco se irán publicando usted se irá identificando y dominando claramente los mismo para que pueda realizar un cálculo más preciso en cualquier fase de la partida, y por otro lado despierte su imaginación y la visión Combinativa muy necesaria para la resolución de un problema concreto en una posición determinada en cualquier fase del juego.

Para lograr progresos en el ajedrez, es imprescindible tener a mano un variado grupo de herramientas que permitan construir con solidez las bases para el desarrollo ajedrecístico integral, es decir, se debe poseer una metodología adecuada que conlleve a aprender y entrenar los elementos fundamentales en las tres fases del juego, apertura, medio juego y final.

La Estrategia y la Táctica constituyen piedras angulares en el desarrollo de un ajedrecista, por tal motivo siempre se ha dedicado una gran cantidad de textos especializados para ayudar a comprender

fehacientemente estos dos importantes elementos.

El Dr. Max Euwe, quien fuera Campeón Mundial de ajedrez, define la combinación magistralmente:

"Por combinación entendemos una alianza entre estrategia y táctica, pero especialmente esta última. La combinación representa un fragmento de la partida durante el que se persigue cierto resultado forzado. La secuencia de jugadas forma una cadena lógica que no puede ser dividida. Vistas de una en una estas jugadas, puede parecer que carecen de objeto o incluso que constituyen un error; sin embargo entre todas forman un magnífico conjunto".

Aunque el término "Tema Táctico" ha estado incluido a lo largo de todos estos años en diferentes bibliografías (II tomo de Grau, Estrategia y Táctica de Euwe, etc.) Gracias al surgimiento de la Enciclopedia de Medio Juego Yugoslava en la década del 80 dicho término toma notoriedad y popularidad, al ellos realizar una excelente clasificación de los temas que ayudarían metodológicamente a una mayor comprensión de los mismos. Es decir, para tratar precisamente de proporcionar una organización metodológica a la hora del estudio, desde un punto de vista táctico del Medio Juego.

Desde entonces se ha utilizado esta clasificación para que el primer paso en el entrenamiento de la táctica en el Ajedrez utilice estos elementos, y nosotros haremos uso de esta clasificación para nombrar a este pack.

Pudiéramos citar diferentes obras de eminentes maestros que abordan magistralmente estos elementos, y

que son considerados referentes en la bibliografía ajedrecística. Con este Pack de Táctica intentamos ampliar el estudio de esta bibliografía, por lo que nos concentraremos en los denominados Temas Tácticos de Combinación y en particular a uno de ellos: **La Atracción**.

Este Tema Táctico siempre estuvo presente en las partidas de Ajedrez, pero solo estaba al alcance de los mejores o más talentosos jugadores de finales del siglo XIX y principios del XX, digamos en los primeros veinte años Capablanca, Lasker, Alekhine, Marshall, Nimzowitch por tan solo mencionar algunos que lograron a través de sus partidas mostrarnos de una forma nítida la aplicación de este tema y de otros más.

En el Ajedrez la táctica son las acciones concretas en una posición, la utilización de las **Condiciones Propias**, que no son otras que las condiciones de cada posición que propician el surgimiento del Tema Táctico tales como piezas sin sostén, las amenazas y las insuficiencias defensivas, como los más importantes, en aras siempre de la obtención de una ventaja posicional definitiva y/o ganadora.

En nuestro juego es muy importante la táctica y va de la mano de la estrategia, una no puede ir separada de la otra pues por la sencilla razón de que cuando se triunfa en una si te descuidas la otra te lleva a la derrota, por ejemplo, puede tener usted una posición técnicamente ganada que si no sabe cómo rematarla entonces perderá la posibilidad de obtener el punto completamente.

Por otro lado si realiza una combinación hermosa de un número determinado de jugadas y obtiene una posición completamente ganadora técnicamente y no sabe cómo ganarla de nada le ha servido la táctica. Esperamos que se entienda bien claro esta estrecha e importantísima relación.

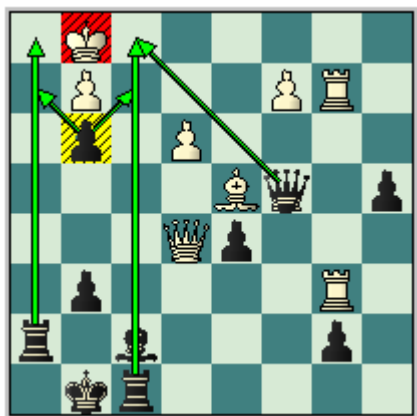
Resumiendo la Táctica es la resolución o el planteamiento de problemas concretos por su rival o para su rival. Veamos las siguientes posiciones y se podrá entender claramente lo que se acaba de explicar:

Entrando ya en materia, La Atracción no es más, que una jugada que atrae, y es válida la redundancia, a una pieza hacia un determinado sector del tablero para obtener algún tipo de ganancia ya sea material o para dar Jaque Mate al rey adversario. Por ejemplo, el más frecuente tema de atracción es cuando el monarca es atraído hacia una red de mate, como veremos en los ejemplos siguientes.

Pero también podemos acotar que este tema táctico está estrechamente vinculado con todos los demás, estos son **“La clavada”, “El ataque Doble”, “Eliminación de La Defensa”**, entre otros, a esto le podemos llamar como si existiese una conjugación de estos temas tácticos. Apoyándose siempre en las **Condiciones Propias de la Posición**.

Veamos las siguientes posiciones y se podrá entender claramente lo que se acaba de explicar:

Primera Posición

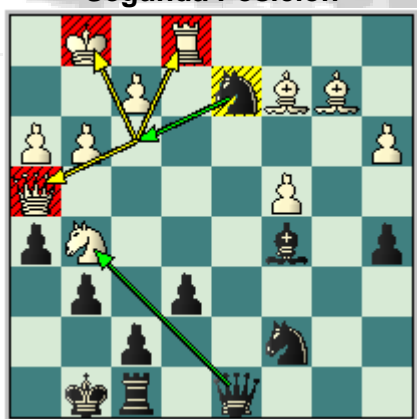


[Aquí tenemos una posición típica de La Atracción como Tema Táctico. Analicemos la posición con detenimiento, podemos percatarnos de que las negras tienen ventaja material pero el primer jugador tiene posibilidades de complicar la lucha si no se juega enérgicamente. Al pasar a analizar la situación de los reyes observamos que el monarca del primer jugador se encuentra más débilmente defendido que su homólogo negro. De ahí que el segundo jugador realice la jugada.]

1...Th1+ [Atrayendo al monarca blanco hacia una red de mate.]

2.Rxh1 Df1 Jaque Mate.

Segunda Posición

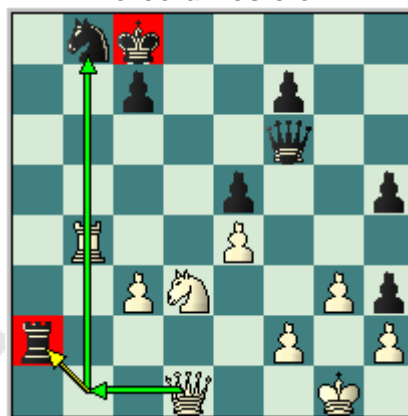


[Otra posición que nos ayudará a identificar "La Atracción" como Tema Táctico. Observe como las piezas blancas (el rey, la dama y la torre) se encuentran a tiro de caballo solo falta eliminar al caballo blanco

y atraer la dama blanca. Pero veamos mejor la explicación con jugadas.] **1...Dxg5** [El segundo jugador elimina el caballo blanco y a la vez atrae a la dama de su oponente a la casilla "g5", donde será capturada jugadas después, como se explicó anteriormente.]

2.Dxg5 Cf3+ [Y he aquí el ataque doble de caballo.] **3.Rg2 Cxg5** Y las blancas pierden su dama. Y con ella la partida.

Tercera Posición



[A continuación le mostramos otro ejemplo de "Atracción", pero esta vez se atraen a las piezas adversarias para realizar un ataque doble con la dama.] **1.Txb8+** [Al sacrificar la torre se obliga al monarca negro a colocarse en la columna "b" donde queda a tiro de la dama blanca.]

1...Rxb8 2.Db1+ Rc8 3.Dxa2 [Y las blancas capturan la torre negra que se encontraba sin apoyo.]

3...Df3 [Este es un último intento por salvar la partida, las negras pretenden matar en la casilla "g2". Pero...]

4.Da8+ Rd7 5.Cxe5+ Y las blancas ganan la dama adversaria mediante un ataque doble de caballo. Claro que el Tema Táctico Típico que estamos estudiando viene solo, casi siempre está estrechamente relacionado con otros, como ya hemos dicho.

2. El Medio Juego

Los Temas Tácticos donde más se ven son el Medio Juego, por las características que tiene esta fase de juego que por lo general casi todas las piezas están presentes y completamente desarrolladas, a diferencia de las aperturas (donde las piezas no han sido desarrolladas) y los finales que hay menos piezas y por ende menos juego táctico.

Ya conocimos La Atracción como Tema Táctico Típico, y como hemos dicho para que surja este tiene que ser propiciado por una serie de **Condiciones Propias** de la posición. Pues bien lo primero que debemos hacer para dominar bien este Tema Táctico es identificarlo muy bien, para eso vamos a auxiliarnos de las siguientes posiciones, que explicaremos al dedillo, así como lograr identificar las Condiciones Propias de cada posición, para utilizar estas en el beneficio nuestro.

Nada que hemos hablado de las **Condiciones Propias** de cada posición y para poder identificarlas hay que conocerlas como una regla más del ajedrez y estas son (es importante recordar que con cada pack de táctica estas condiciones no varían, pero es de vital significación que sean rememoradas siempre).

Condiciones Propias

Amenazas de mates en primer orden y como principal amenaza en el Ajedrez. Esto nos permite buscar en la posición una jugada que amenace el mate para por medio de esta ganar un tiempo en el ataque, u obligar a nuestro contrario a realizar

una jugada debilitadora que sea decisiva.

Identificar las posibles casillas de escape que tenga el rey adversario. Delimitar bien cuáles son los escaques que el monarca adversario pueda usar para escapar del ataque, si el rey está en una posición de sitio (está siendo atacado) buscar los temas forzados, ya sea de entrega de piezas o de jaques continuos que den la victoria.

Amenazas de ganancia de material, tales como las damas, piezas mayores, piezas menores y peones en ese orden de importancia. Con la misma idea de la amenaza de mate pero en este caso con menor importancia.

Piezas sin sostén, ya sea mayores o menores. Las piezas que pueden ser atacadas o que pueden ser capturadas por medio del ataque. Pieza mal ubicada en el extremo del tablero o limitadas de movimientos. Piezas que podamos sacar partido de su mala ubicación, atacando (prácticamente) con una pieza de ventaja. O para por medio de una amenaza directa a esta pieza (y en ocasiones combinadas con otra amenaza al mismo tiempo) obtener algún tipo de ventaja que sea decisiva en la posición.

Insuficiencia defensiva entorno al rey adversario. Siempre que no esté el caballo rey defendiendo el enroqué corto (Cf3 para las blancas y Cf6 para las negras) o el caballo dama defendiendo el enroqué largo (Cc3 para el primer jugador y Cc6 para el conductor de las piezas negras) existirá esta insuficiencia y el enroqué será mucho más fácil de atacar.

Utilización de líneas (filas, columnas y diagonales) abiertas para el traslado de las piezas hacia el ataque hacia cualquier sector del tablero.

Puntos débilmente defendidos, por el bando contrario. Para determinar cuáles son las casillas que nuestro contrario no puede defender eficazmente y sacar provecho de esto por medio de las amenazas antes citadas.

Casillas donde las piezas agresoras coinciden en su acción en el tablero. Para ver qué punto en el tablero nuestras piezas (en caso de que estemos atacando) dominan y poder realizar una incursión sobre la posición adversaria.

Responder **¿Cuántas piezas puedo incorporar al ataque?**

Por medio de esto sabemos cuántas piezas y con qué rapidez se pueden pasar las piezas al ataque.

Responder **¿Cuántas piezas defiende y cuantas atacan?** Y

por ende posibilidades de sacrificio para la destrucción del enroque porque el agresor se queda con muchas más piezas atacantes que defensoras.

La presencia de peones pasados que favorecen a una combinación simplificadora para llegar al final con ventaja decisiva para el bando agresor.

Le debilidad en la estructura de peones, que puede favorecer una combinación simplificadora con un final técnicamente ganador.

Siempre consultar estos criterios expuestos, antes de entrar a resolver cualquier ejercicio que se le presente a usted en el futuro (y en este mismo pack), es decir, estas Condiciones Propias le servirán de Orientación

en la posición, le valdrán para Orientar su Calculo en qué dirección debe ir, hacia donde debe calcular. A nadie se le ocurre conducir un coche sin tener un previo destino, sería como lanzarse a la mar sin rumbo. Delibere que su pensamiento es un Océano inmenso y se corre el grave peligro de perderse en él, y por si fuera poco en un tiempo determinado pues actualmente se puede decir que la pieza 17 es el reloj.

Siempre los Temas Tácticos están relacionados y afloran en las posiciones, producto de las **Condiciones Propias** de las mismas. Es decir, no podrá existir en la posición un Tema de Atracción si no hay una pieza débilmente defendida, o si no existe al menos una de las Condiciones Propias que acabamos de exponer y explicar. Veamos entonces la primera Posición Explicativa.

Posiciones explicativas

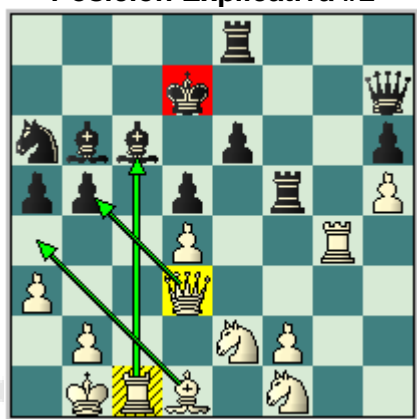
Posición Explicativa #1



[Si observamos el material podemos percatarnos de que las negras tienen una pieza de más. Por lo tanto las blancas tienen que jugar lo más preciso posible.] **1.Dxf7+** [El primer jugador sacrifica su dama con el único objetivo " atraer al rey negro hacia una red de mate".] **1...Rxf7** [Luego de 1...Rh8 2.Ce6 Ganando.]

2.Axd5+ Rg6 [Después de 2...Rf8 3.Ce6+ Rf7 4.Cg5+ Rg6 (4...Rf8 5.Cxh7 Jaque Mate.) 5.f5+ Rh6 6.Cf7+ Rh5 7.Af3+ Rh4 8.Af2 Jaque Mate.] **3.f5+ Rh5 4.Af3+ Rh4 5.g3+ Rh3 6.Ag2+ Rg4 7.Tf4+** Y las negras abandonan. Troinov - Popov; URSS 1962.

Posición Explicativa #2



[La segunda posición demostrativa del Tema Táctico, donde nuevamente las Condiciones Propias de la posición facilitan que el Tema Táctico en primer lugar pueda darse y en segundo sea fácil de identificar. Este es el típico ejemplo de Atracción.] **1.Txc6** [Obligando al monarca negro a iniciar un "paseo mortal".] **1...Rxc6 2.Dxb5+** [Segundo sacrificio en la posición.] **2...Rb7** [Prácticamente forzado. En caso de aceptar el sacrificio de la dama blanca con 2...Rxb5 el primer jugador responde con 3.Aa4+ Fuerte jugada que continúa atrayendo al monarca negro hacia el territorio blanco. 3...Rc4 (3...Rxa4 4.Cc3+ Rb3 5.Cd2 Jaque Mate.) 4.b3+ Rd3 5.Ab5 Jaque Mate.] **3.Dxe8 Txf2+ 4.Dg6 Dxc6+ 5.hxg6 Txf1 6.g7** Y las blancas se imponen ya que el segundo jugador no puede hacer nada ante el avance del peón "g" blanco.

Posición Explicativa #3



[Analicemos la posición, partiendo primeramente de las Condiciones Propias que tiene la misma. Si nos percatamos bien hay un detalle que salta a la vista y es la situación de ambos reyes que se encuentran completamente desprotegidos. Resulta instructivo observar como el primer jugador atrae a las piezas enemigas hacia un ataque doble de caballo.] **1.Dxg7+ Rxc7** [Completamente forzado.] **2.Cf5+ Rg6 3.Cxg3** Y las blancas quedan con una saludable pieza de más.

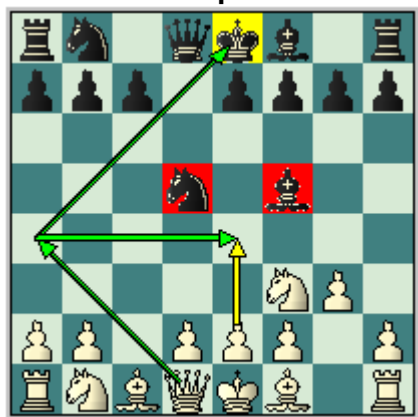
Posición Explicativa #4



[Orientándonos en la posición nos percatamos de que el monarca negro se encuentra en una posición más insegura que su homologo blanco. De ahí que **1.f7+** Obliga a su majestad a avanzar.] **1...Rxf7 2.Txe4** [Con el sacrificio de la torre quedan las condiciones creadas para realizar un ataque doble de caballo.]

2...Txe4 3.Cg5+ Rg8 4.Cxe4 Y las blancas tienen ventaja decisiva.

Posición Explicativa #5



[Orientación primero y luego cálculo. Bueno como habrá podido observar nos encontramos en plena apertura (observe como la gran mayoría de las piezas se encuentran en sus casilla iniciales).] **1.e4** [Esta es la jugada más fuerte en la posición. Las blancas obligan a su adversario a capturar el peón sacrificado.] **1...Axe4** [Y ahora] **2.Da4+** [Con este jaque el conductor de las piezas blancas logra ganar una pieza.] **2...Cc6** **3.Dxe4** Ganando. Zaichik - Sikharulidze; Tbilisi 1976.

Posición Explicativa #6



[Y para concluir esta lección les presentamos un ejemplo muy interesante del tema táctico "La Atracción". Hay que acotar que ambos reyes se encuentran en el

centro del tablero y el desarrollo de las piezas no ha concluido. También se puede observar que el segundo jugador ejerce gran presión a lo largo de la diagonal (e1-a5) mediante el tema táctico "La clavada".] **1...g5** [Fuerte movimiento de peón que pone en crisis las defensas blancas en la posición.] **2.Axg5** [En caso de no aceptar el sacrificio con la retirada 2.Ag3 el segundo jugador realiza sencillamente el avance 2...g4 Ganando.] **2...Axd2+ 3.Cxd2 Da5** [Y las blancas abandonan ante el ataque doble de la dama negra. Sangla - Karpov; 1968. Fallaba 3...Dxb3 por 4.axb3 Cxg5 5.h4 Y son las blancas las que están mejor en la posición.]

A manera de resumen de esta clase podemos decir que lo importante a la hora de enfrentar una posición determinada en Ajedrez, no es entrar a calcular (como equivocadamente se hace) desde el mismo primer comienzo en que la vemos. Es como si un cirujano que entra al quirófano sin una previa preparación, sin que conozca y consulte a su paciente y sepa cuál es tratamiento de la patología que va a curar. Nada lo primero que debemos hacer es **Orientarnos** en la misma.

El Ajedrez con su increíble parecido a la vida (difícilmente haya un deporte que se parezca tanto a ella) no escapa a este estudio previo de los casos, porque si no nos Orientamos correctamente en la posición corremos el grave peligro de malograr la misma y en muchos casos hasta perderla. Recuerde que esta Orientación debe hacerse basada en las Condiciones Propias de cada posición.

3. Partidas modelo

Hasta aquí hemos visto el Tema Táctico desde un punto de vista puramente de enseñanza, ahora lo veremos en las partidas, en la práctica del Ajedrez, veremos como este surge demostrados con Partidas Comentadas, y protagonizadas por los jugadores más fuertes de todos los tiempos.

Es de vital importancia que por sobre todas las cosas presten especial atención a los comentarios de las partidas pues en estos, explicamos de qué manera surgen las **Condiciones Propias** para que aflore en la posición el Tema Táctico Típico en este caso La Atracción.

Solo antes de pasar a las partidas demostrativas, queremos recordarles que unos de los ejercicios generales más completos que existe en el ajedrez es precisamente el estudio de las partidas comentadas, pues con los comentarios enriquecemos nuestro lenguaje ajedrecístico interno, encontramos las tres fases de juego en este solo ejercicio, y máxime cuando se trata de un tema en específico. Veamos entonces los ejemplos demostrativos:

Constituye un verdadero sacrilegio hablar del tema táctico "atracción" sin mencionar este ejemplo del Dr. Edward Lasker

Lasker, E - Thomas, G
Londres, 1912

1.d4 f5 [Y queda planteada la defensa Holandesa.] **2.Cf3 Cf6**
3.Ag5 e6 4.Cc3 [Un interesante orden de jugadas resulta 4.Cbd2 Ae7 5.Axf6 Axf6 6.e4 d6 7.c3 (7.Ab5+ - 59/108) 7...0-0 8.Dc2 Cc6 9.Ad3 d5

10.exf5 exf5 11.0-0-0 g6 12.h4 Y en la posición resultante las blancas tienen ataque en el lado del rey. Gurevich, D - Onischuk, A; New York 70/79 1997.] **4...Ae7 5.Axf6** [Al realizar este cambio las blancas se desprenden de su pareja de alfiles pero ganan el control absoluto de la casilla "e4".] **5...Axf6 6.e4 fxe4 7.Cxe4 0-0 8.Ad3 b6 9.Ce5 Ab7 10.Dh5 De7**



[Las piezas blancas tienen una excelente disposición de ataque que les permite idear un espectacular sacrificio **11.Dxh7+ Rxh7**

12.Cxf6+ Se produce también un tema de Jaque doble.] **12...Rh6**
13.Ceg4+ [Obligando al monarca adversario a salir hacia adelante. Donde será "cazado" con mayor facilidad.] **13...Rg5 14.h4+ Rf4 15.g3+ Rf3 16.Ae2+ Rg2 17.Th2+ Rg1 18.Rd2** Jaque Mate.

Es importante acotar que todas las jugadas del Rey negro han sido forzadas.

1-0

Zukertort, J - NN
Leipzig, 1877

1.e4 e5 2.f4 [Con esta jugada se define la apertura elegida por el conductor de las piezas blancas: "Gambito de rey".] **2...d6 3.Cf3 Cc6 4.Ac4 Cf6** [El segundo jugador ha elegido una continuación muy inofensiva que permite a su

adversario desatar rápidamente una feroz ofensiva en el lado del rey aprovechando la columna "f".]

5.Cc3 Ag4 6.d3 Ae7 7.o-o [Con el rey en una posición segura el blanco ya puede ir pensando en las acciones bélicas en el lado del rey.] **7...Ch5** [Error. Este caballo no debió nunca abandonar su posición defensiva en "f6". Estos errores en la apertura se suelen castigar con gran fuerza.]

8.fxe5 [También funcionaba el sacrificio 8.Axf7+ Rxf7 9.Cg5+ Re8 10.Dxg4 Ganando. Pero la jugada de la partida es más fuerte y de una belleza incomparable.] **8...Cxe5**



[Después de 8...dxe5 9.Axf7+ Las blancas tienen ventaja decisiva.]

9.Cxe5 [Con este sacrificio de dama las blancas logran sacar a su majestad negra de su refugio.]

9...Axd1 10.Axf7+ Rf8 11.Axh5+ Af6 [En caso de 11...Rg8 12.Af7+ Rf8 13.Cd7+ Dxd7 14.Ae6+ Af6 15.Axd7 Ventaja decisiva blanca.]

12.Txf6+ [Zukertort continua jugando enérgicamente y sacrifica otra pieza.] **12...gxf6** [Después de 12...Re7 13.Cd5 Jaque Mate.; Luego de 12...Rg8 13.Af7+ Rf8 14.Tf5 dxe5 15.Ab3+ Re8 16.Txe5+ Rf8 17.Ae3 Y las negras están totalmente perdidas.]

13.Ah6+ Re7 [Por ejemplo luego de 13...Rg8 14.Af7 Jaque Mate.] **14.Cd5+ Re6 15.Af7+ Rxe5 16.c3** Y el rey negro

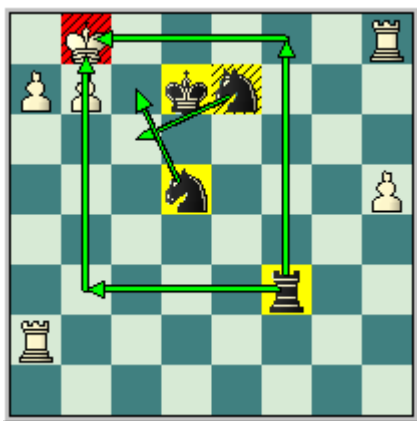
recibe mate inevitable en la próxima jugada 17.Af4 **1-o**

Kortschnoj, V - Karpov, A
Baguio, 1978

1.c4 Cf6 2.Cc3 e6 3.d4 Ab4 4.e3 o-o 5.Ad3 c5 [Una interesante continuación es 5...d5 6.Cf3 c5 7.O-O dxc4 8.Axc4 Cbd7 9.De2 b6 10.Td1 cxd4 11.exd4 Axc3 12.bxc3 Ab7 13.Ab3 (13.Ad3 — 103/384) 13...Dc7 14.c4 Tfe8 15.Ab2 Df4 16.De3 Df5 17.Ce1 b5 18.c5 Cd5 19.Dg3 Cf4 20.Td2 Cf6 21.f3 C6h5 22.Df2 Y la posición es complicada. Aronian, L - Leko, P; Nalchik 105/(312) 2009.]

6.d5 [También las blancas han intentado con 6.a3 Axc3+ 7.bxc3 Cc6 8.Ce2 b6 9.O-O Aa6 10.e4 Ce8 11.f4 f5 12.Cg3 fxe4 (12...g6 - 48/713) 13.Cxe4 cxd4 14.cxd4 Cf6 15.d5 exd5 16.cxd5 Axd3 17.Dxd3 Cxe4 18.Dxe4 Df6 Y la posición esta equilibrada. Jussupow, A - Beliavsky, A; Groninga 56/618 1992.] **6...b5 7.dxe6 fxe6 8.cxb5 a6 9.Cge2 d5 10.o-o e5** [El segundo jugador ha sacrificado un peón con el objetivo de ganar terreno en el centro del tablero.]

11.a3 axb5 12.Axb5 Axc3 13.bxc3 Aa6 14.Tb1 Dd6 15.c4 d4 16.Cg3 Cc6 17.a4 Ca5 18.Dd3 De6 19.exd4 cxd4 [Ahora las negras quedan con un peligroso peón pasado en el centro del tablero "d4".] **20.c5 Tfc8 21.f4 Txc5 22.Axa6 Dxa6 23.Dxa6 Txa6 24.Aa3 Td5 25.Cf5 Rf7 26.fxe5 Txe5 27.Tb5 Cc4 28.Tb7+ Re6 29.Cxd4+ Rd5 30.Cf3** [Resultaba más fuerte 30.Cc2 Txa4 31.Af8 Te8 32.Axg7 Rc6 33.Tb3 Cd5 34.Cd4+ Rd6 35.Cf5+ Y la posición blanca es mejor.] **30...Cxa3 31.Cxe5 Rxe5 32.Te7+ Rd4 33.Txg7 Cc4 34.Tf4+ Ce4 35.Td7+ Re3 36.Tf3+ Re2 37.Txh7 Ccd2 38.Ta3 Tc6 39.Ta1**



[La situación del monarca blanco es bien delicada ya que todas las piezas enemigas se encuentran en posiciones agresivas.] **39...Cf3+** [Con el sacrificio del caballo negro se atrae al monarca blanco hacia una red de mate.] **40.gxf3** [Después de 40.Rh1 Cf2 Jaque Mate.] **40...Tg6+ 41.Rh1 Cf2 Jaque Mate. 0-1**

Mackenzie, G - Mason, J
Paris, 1878

1.e4 e6 [Y queda planteada la defensa Francesa.] **2.d4 d5 3.Cc3 Cf6 4.exd5** [Este cambio no promete mucho para las blancas porque se produce una posición simétrica muy fácil de defender.] **4...exd5 5.Cf3 Ad6** [Una alternativa en la posición es 5...c6 6.Ad3 Ad6 7.O-O O-O 8.Ce2 Te8 9.Cg3 Cbd7 10.Cf5 Cf8 11.Cxd6 Dxd6 12.Ce5 C6d7 13.Ad2 f6 14.Dh5 Txe5 15.dxe5 fxe5 16.Tfe1 Y las blancas tienen clara ventaja. Larsen, B - Petrosian, T; La Habana (ol) 2/173 1966.] **6.Ad3 o-o 7.o-o Cc6** [Después de 7...Te8 8.Ag5 c6 9.Te1 Txe1+ 10.Dxe1 Cbd7 11.Ce2 Cf8 12.Cg3 Ce6 13.Ah4 g6 Y la posición esta equilibrada. Larsen, B - Byrne, R; La Habana (ol) 2/174 1966.] **8.Ag5 Ce7** [En la práctica moderna esta jugada difícilmente usted la podrá ver puesto que los jugadores contemporáneos cuidan mucho la configuración de peones. Allá por los años donde se jugó esta partida la

estructura de peones era irrelevante ya que primaban los sacrificios para lograr cualquier tipo de iniciativa.]

9.Axf6 gxf6 10.Ch4 [Dejando libre la diagonal (d1-h5) para que la dama entre al ataque, es necesario acotar que la dama es la pieza más fuerte a la hora de atacar.] **10...Rg7 11.Dh5 Th8 12.f4 c6 13.Tf3 Cg6 14.Taf1 Dc7 15.Ce2 Ad7 16.Cg3 Tag8**



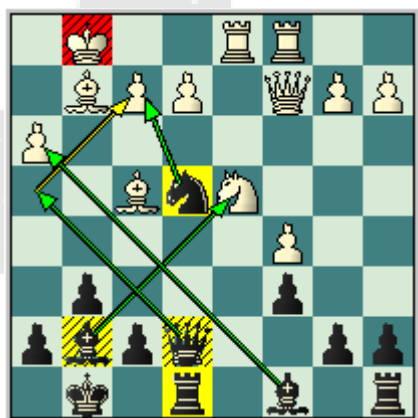
[La posición del rey negro es bien insegura ya que tiene muchas piezas adversarias apuntando contra él. De ahí que...] **17.Dh6+** [Forzando al monarca del segundo jugador a comenzar un paseo mortal.] **17...Rxh6 18.Chf5+ Axf5 19.Cxf5+ Rh5 20.g4+ Rxd4 21.Tg3+ Rh5 22.Ae2 Jaque Mate. 1-0**

Goglidze, V - Flohr, S
Moscú, 1935

1.d4 Cf6 2.c4 g6 3.Cf3 Ag7 4.g3 o-o 5.Ag2 d6 6.o-o Cbd7 7.Dc2 [Una posibilidad en la posición es 7.Cc3 e5 8.h3 c6 9.e4 Db6 10.c5 dxc5 11.dxe5 Ce8 12.Ca4 (12.Ag5 - 20/680) 12...Da6 13.Af4 Cc7 14.Dc2 Ce6 15.Tfd1 Te8 16.Td6 Da5 17.Tad1 Cb6 18.Cxb6 axb6 Y la posición negra es ligeramente preferible. Jussupow, A - Kasparov, G; Linares 49/700 1990.] **7...e5 8.dxe5** [En caso de la alternativa 8.Td1 De7 9.Cc3 c6 10.e4 exd4 11.Cxd4 Te8

12.b3 Cc5 13.f3 Cfd7 14.Tb1 Ce5 N
15.Cce2 a5 16.a3 h5 17.h4 Ad7
18.Ae3 a4 19.b4 Ce6 20.c5 d5
21.exd5 cxd5 22.Af2 Cc4 23.Dc3
Tac8 24.Tbc1 b6 25.cxb6 Cxb6
26.Dd3 Cc4 La posición esta
equilibrada. Salov, V - Kasparov, G;
Linares 51/(577) 1991.] **8...dxe5**
9.Td1 De7 10.Cc3 c6 11.Ca4 Te8
12.h3 Ch5 13.c5 e4 14.Cd4 e3
[Con este avance las negras
consiguen debilitar el enroque
enemigo.] **15.Axe3 Cxg3 16.Tac1**
Cf6 17.Cc3 Cfe4 18.Cxe4
[Resultaba flojo el cambio 18.fxc3
por 18...Cxc3 19.Dxc3 Dxe3+
20.Dxe3 Txe3 21.Rf2 Te8 Y la
posición negra es mejor ya que tiene
una estructura de peones más
compacta.] **18...Cxe4 19.Af4**

[Es necesario detenernos a observar la posición de ambos reyes. Comenzamos evaluando la seguridad de su majestad blanca que se encuentra un poco más debilitada que la de su homologo negro ya que le falta el peón "g".] **19...Cxf2** [Con este sacrificio las negras logran atraer al monarca negro hacia el centro del tablero.] **20.Rxf2 Dh4+ 21.Rf3 Axf3** [Esta jugada es la más fuerte en la posición. Ya que elimina las piezas defensoras blancas.] **22.Axf3 Dxf3+ 23.Rf2 Dh4+ 24.Rf3 Ae5 25.e3 Axf4 26.exf4 Dh3+ 27.Rf2 Te3 28.Tg1 Tae8 29.Tg2 Dh4+** Y las blancas abandonan. **0-1**



4. Ejercicios

Hasta aquí todo ha sido enseñanza, ahora pasamos a la clase más importante de este pack donde ustedes aplicarán todo lo aprendido hasta este momento, y por medio de la resolución de ejercicios de combinación alcanzarán el verdadero dominio del Tema Táctico “La atracción”.

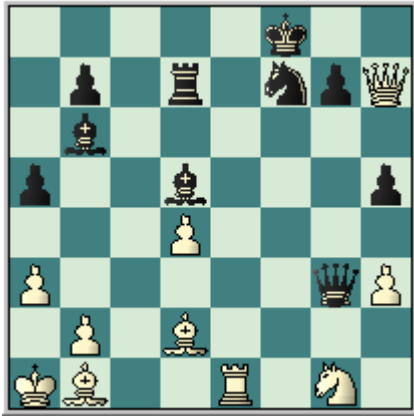
Los ejercicios estarán ubicados por niveles de complejidad, es decir, de más fáciles a más difíciles y recibiendo mucha mayor información en los primeros ejercicios, para que usted comprenda y haga correctamente los ejercicios siguiendo la siguiente Metodología:

Es muy común hoy día que los ajedrecistas en una posición determinada entren a calcular de primera instancia consumiendo una gran cantidad de tiempo, y como quieren resolver todo por la fuerza bruta del cálculo luego de varias horas de juego se sobrevienen los apuros de tiempo. En aras de evitar esto es mucho más cómodo y económico (desde un punto de vista del tiempo) **ORIENTARSE** en la posición primeramente siguiendo las Condiciones Propias de la posición, sería bueno que las tuviese en una especie de tablita, para que

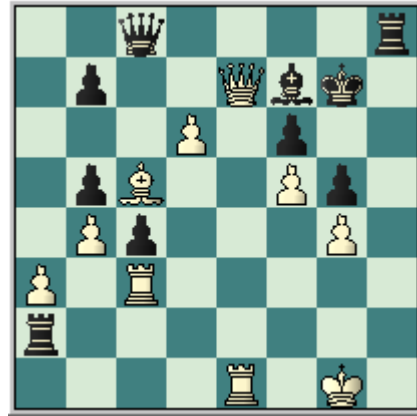
con el manoseo de la misma se la vayan aprendiendo de memoria, y sea en un futuro no muy lejano algo en sus cerebros automático en ustedes.

Finalmente solo decirles que (y este trabajo deben realizarlo a conciencia y con mucha fuerza de voluntad) para ganar confianza en el cálculo, una capacidad vital para el Ajedrez, debe usted no tratar de verificar su respuesta mientras que busca la solución del ejercicio, si realiza esto evitará que se engañe usted mismo. Al comienzo tendrán algunos problemas adaptarse a esta forma de estudio o entrenamiento del cálculo, pero es muy efectivo y pronto verá los resultados en su juego.

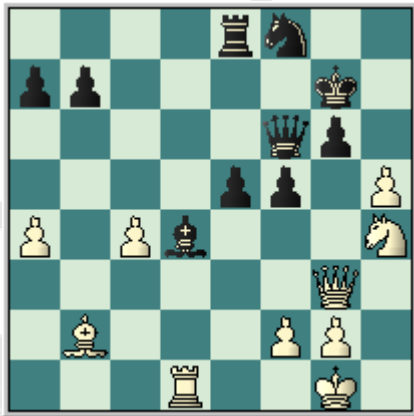
Es importante que en aras de realizar fielmente el ejercicio usted se imagine que está jugando una partida de torneo y no mueva ninguna pieza hasta haya concluido el mismo, en otras palabras que haya encontrado la respuesta. Debe anotar en un cuaderno de notas su respuesta para luego al finalizar el ejercicio pueda comparar su respuesta y ver en que se equivocó. Cada ejercicio tendrá su número (para que sea más fácil encontrarlo en la sección de Soluciones) y su pregunta, que usted debe responder en su cuaderno de notas, habilitado especialmente para la ocasión.



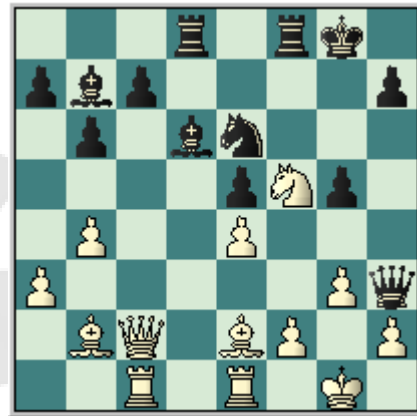
#1. Juegan las blancas. La posición del monarca negro es muy débil. Intente sacar provecho a esta “Condición Propia”.



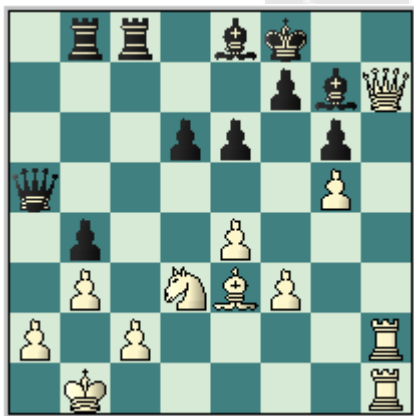
#2. Juegan las blancas. El primer jugador ha logrado socavar la posición de su majestad adversaria. ¿Cómo continuaría usted?



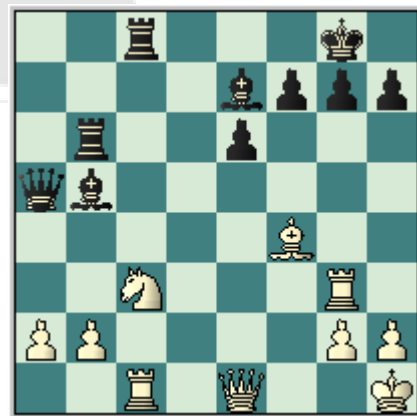
#3. Juegan las blancas. ¿Cómo pueden estas sacar provecho de la situación de tensión a lo largo de la gran diagonal?



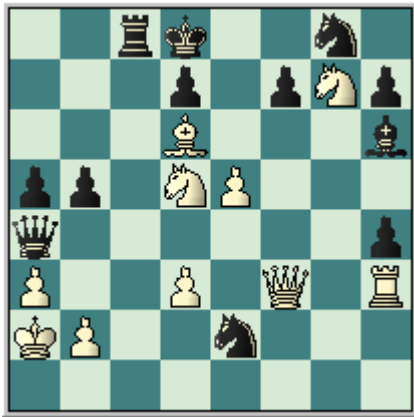
#4. Juegan las blancas. La dama negra se encuentra limitada de movimientos. ¿Cómo continuaría usted?



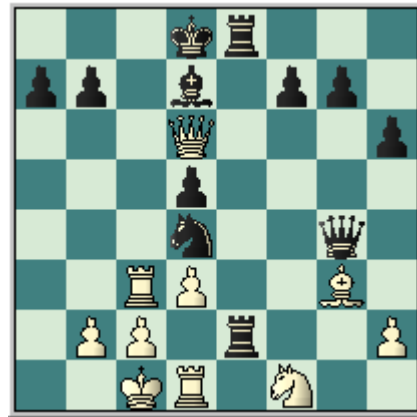
#5. Juegan las blancas. En la posición hay enroques opuestos y las blancas tienen la ventaja de que les toca jugar. ¿Cómo seguiría usted?



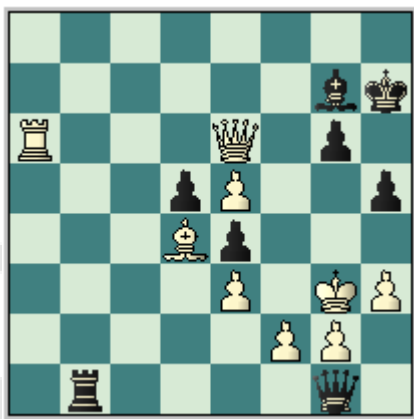
#6. Juegan las blancas. Intente aprovechar la activa posición de las piezas del primer jugador, en especial la de la torre en la tercera línea.



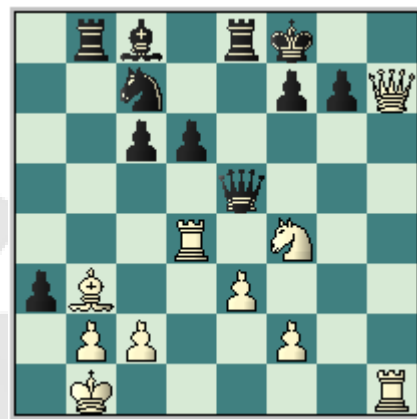
#7. Juegan las negras. El monarca blanco se encuentra débilmente defendido. ¿Cómo continuaría usted?



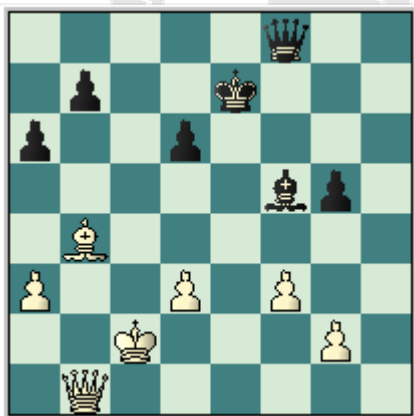
#8. Juegan las blancas. Su majestad negra se encuentra bajo el fuego de la artillería blanca. Juegue enérgicamente.



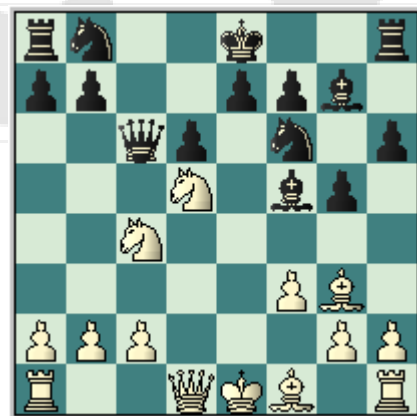
#9. Juegan las negras. Busque la forma más efectiva de rematar la posición.



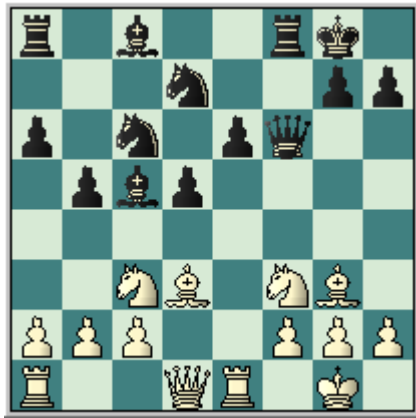
#10. Juegan las blancas. La situación de su majestad negra es bien delicada. ¿Cómo continuaría un GM?



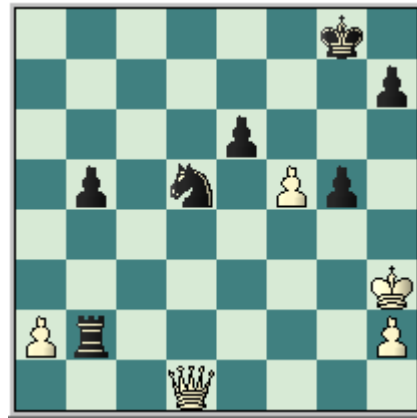
#11. Juegan las blancas. El conductor de las piezas blancas tiene que jugar lo más enérgico posible ya que el material es bien reducido.



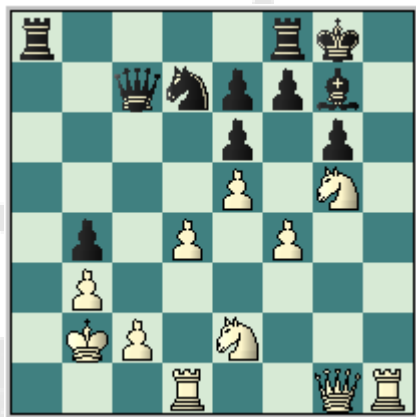
#12. Juegan las blancas. Ambos reyes se encuentran en el centro del tablero, pero las piezas blancas se encuentran más activas.



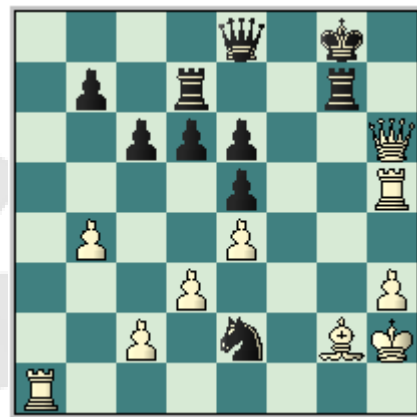
#13. Juegan las blancas. La posición del primer jugador es más segura y sus efectivos están listos para lanzarse al ataque. ¿Cómo lo haría usted?



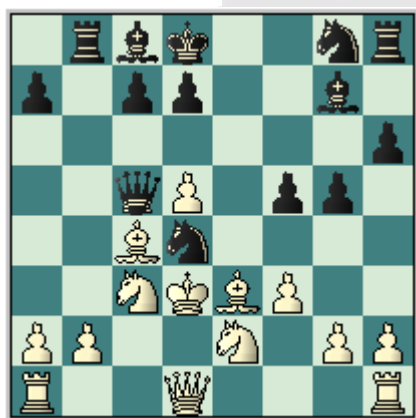
#14. Juegan las negras. En el ajedrez el valor relativo de las piezas es muy importante. Aunque las negras tienen dama de menos y logran la victoria gracias a la mala ubicación de su majestad blanca.



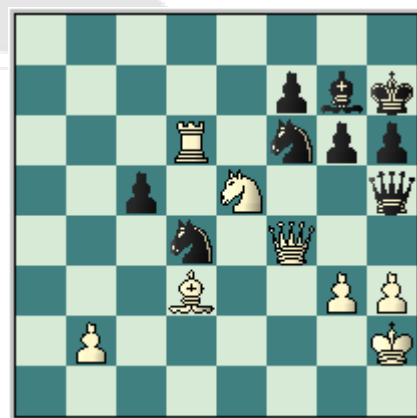
#15. Juegan las negras. El monarca blanco se encuentra prácticamente solo en el lado de la dama. ¿Cómo aprovechar esta ventaja temporal?



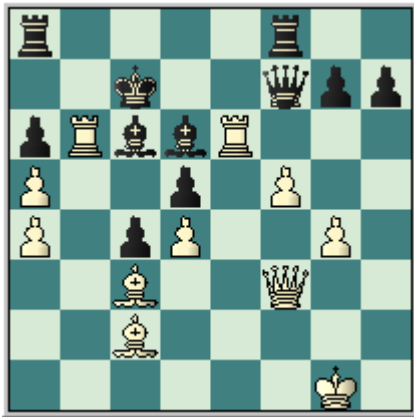
#16. Juegan las negras. Ambos reyes se encuentran extremadamente débiles, pero las negras tienen la ventaja que les toca. Cuidado con el orden de jugadas.



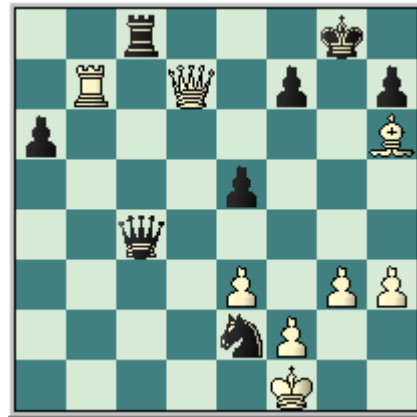
#17. Juegan las negras. ¿Cómo se podrá aprovechar la mala ubicación del monarca blanco?



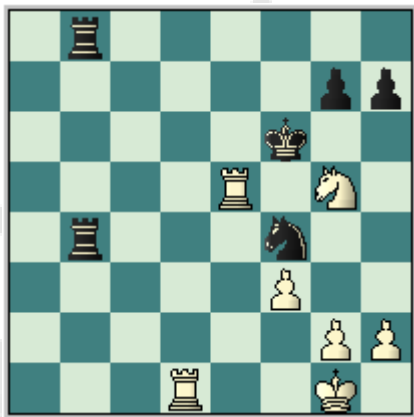
#18. Juegan las negras. ¿Juegue lo más enérgico posible y gane la posición?



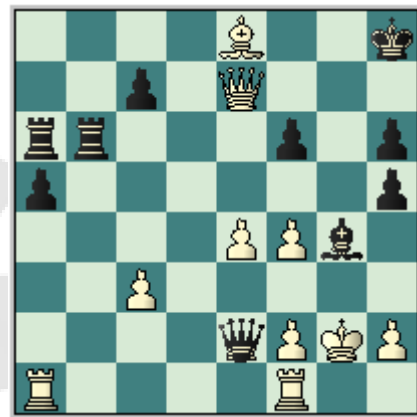
#19. Juegan las blancas. La posición del monarca negro es crítica. Aproveche rápidamente esta condición propia.



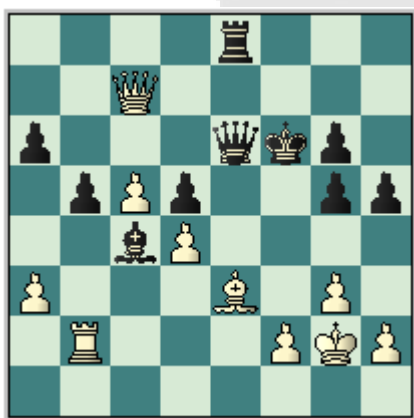
#20. Juegan las negras. Intente atraer al monarca blanco hacia una red de mate.



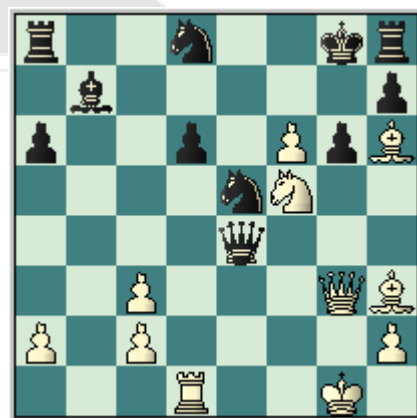
#21. Juegan las blancas. ¿Cómo el primer jugador podrá aprovechar la mejor ubicación de sus piezas y la insegura posición de su Rey?



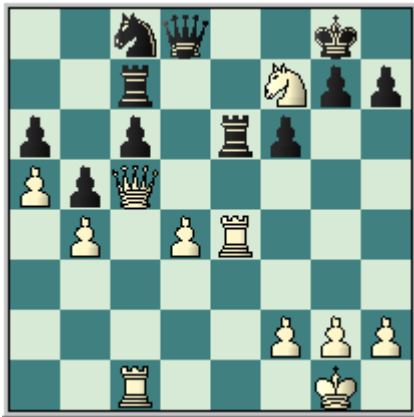
#22. Juegan las negras. Aproveche la debilitada posición del monarca blanco.



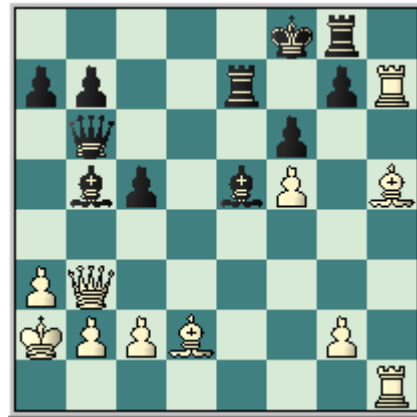
#23. Juegan las negras. ¿Cómo el segundo jugador puede sacar provecho del enroque blanco debilitado?



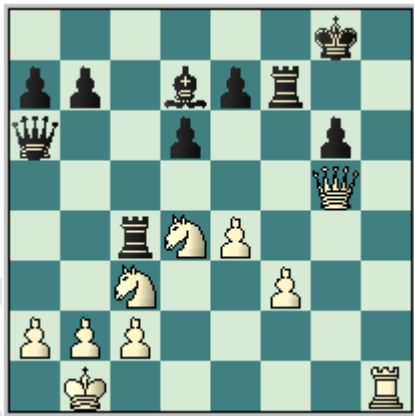
#24. Juegan las blancas. ¿Cómo el primer jugador puede aprovechar la activa posición de sus piezas?



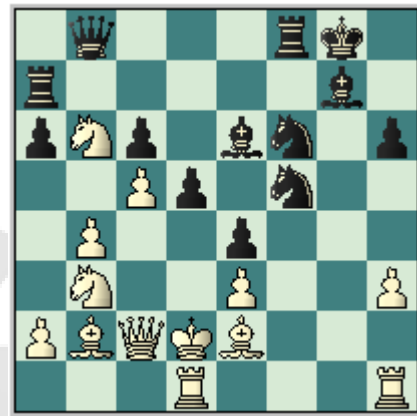
#25. Juegan las blancas.



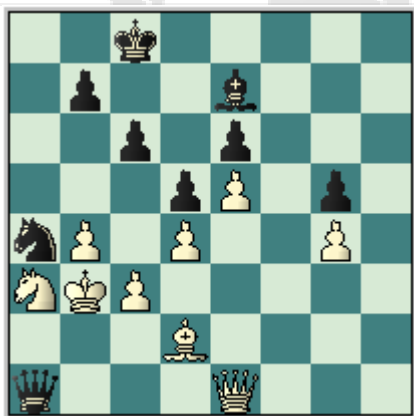
#26. Juegan las blancas. Intente atraer al monarca hacia una red de mate.



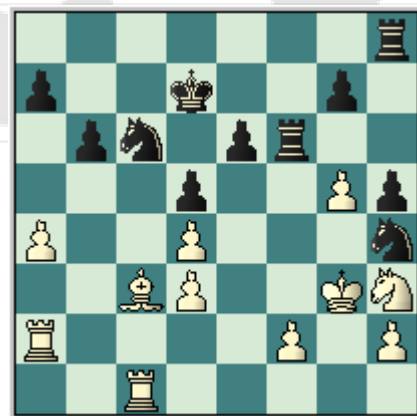
#27. Juegan las blancas. Estas ejercen gran presión sobre el enroque enemigo. ¿Cómo continuaría usted?



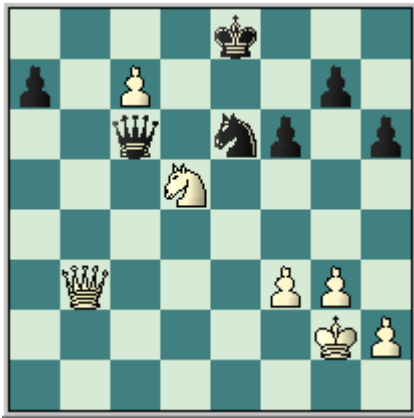
#28. Juegan las negras. Aproveche energicamente la descoordinación de las piezas blancas y la mala ubicación del monarca.



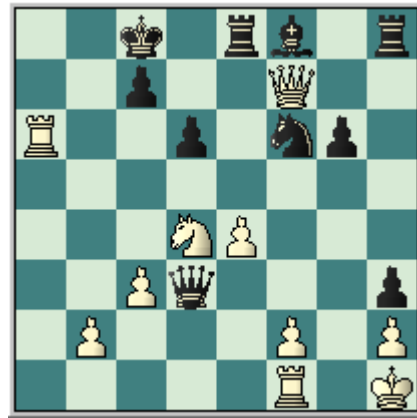
#29. Juegan las negras. Encuentre la forma de terminar la partida lo antes posible.



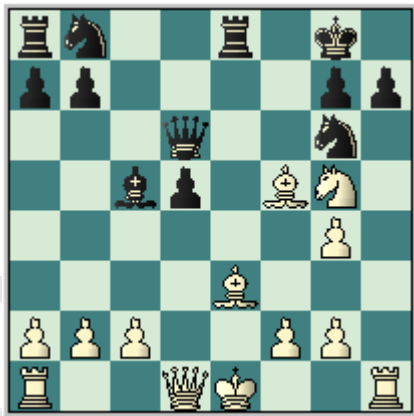
#30. Juegan las negras. ¿Cómo continuaría usted?



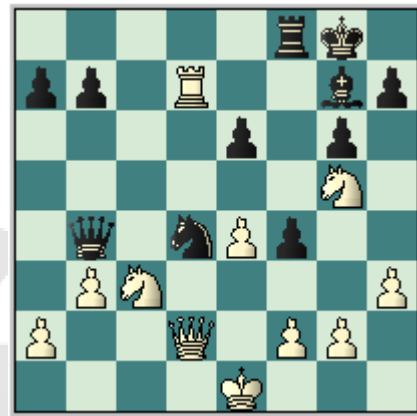
#31. Juegan las blancas. ¿Cómo se podrá materializar la ventaja del primer jugador?



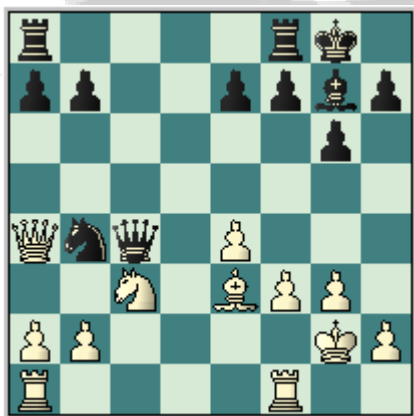
#32. Juegan las blancas. La posición del monarca negro es crítica. Encuentre el orden de jugadas correcto.



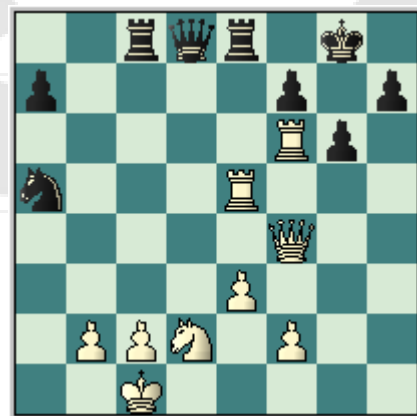
#33. Juegan las blancas. Encuentre el orden de jugada correcto.



#34. Juegan las blancas. Busque las jugadas correctas y gane la posición.



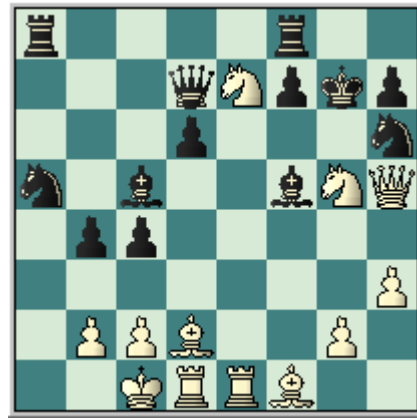
#35. Juegan las negras. Aproveche la posición del alfil de “e3” que se encuentra sin apoyo.



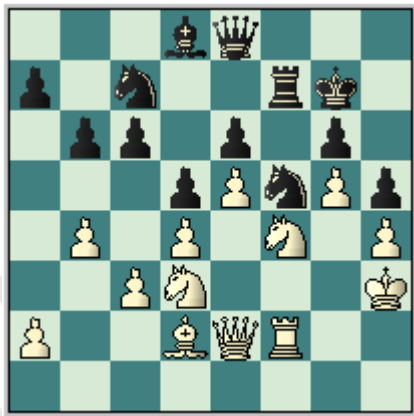
#36. Juegan las negras. ¿Cómo seguiría usted?



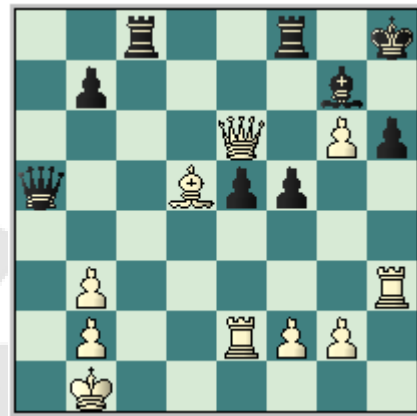
#37. Juegan las blancas. Aproveche la actividad de las piezas del primer jugador.



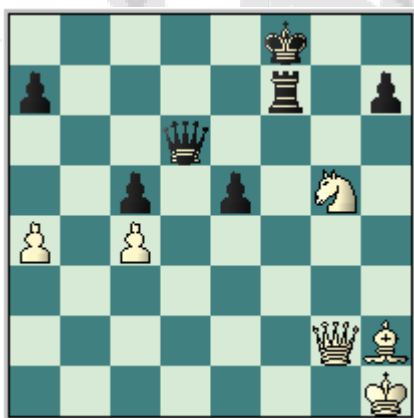
#38. Juegan las blancas. ¿Cómo continuaría usted?



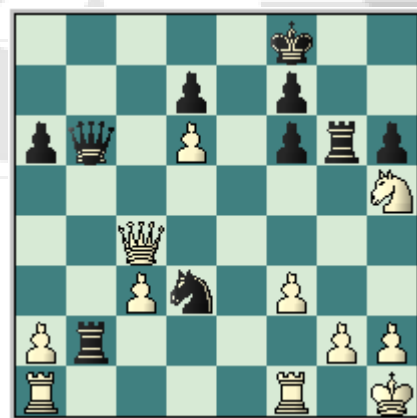
#39. Juegan las blancas. En las posiciones cerradas como esta los caballos son piezas muy peligrosas.



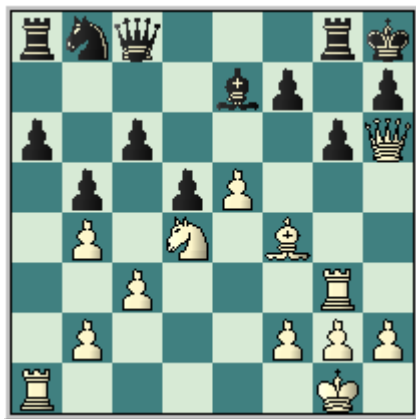
#40. Juegan las negras. Aproveche la debilitada posición del monarca blanco, que se encuentra totalmente desprotegido.



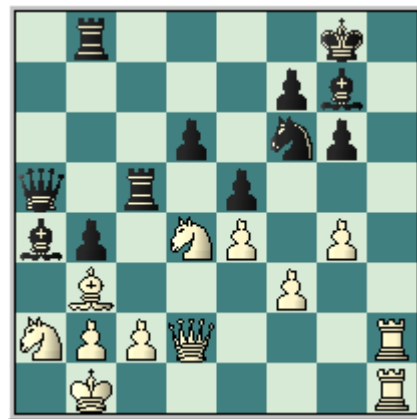
#41. Las blancas jugaron 1.Da8+ realice un cálculo ordenado de las alternativas 1...Rg7 y 1...Re7. Es importante que estos cálculos se hagan sin mover piezas.



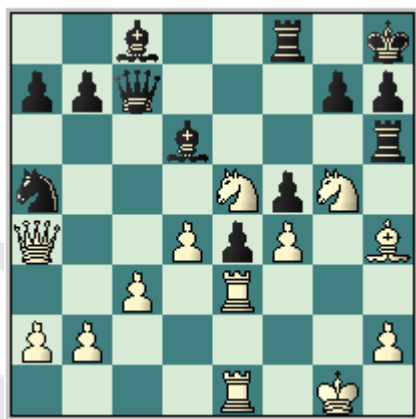
#42. Juegan las negras. ¿Encuentre la forma de burlar las defensas blancas?



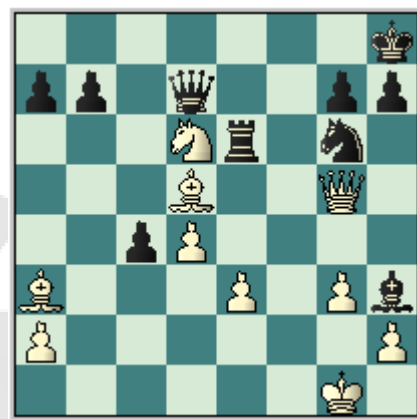
#43. Juegan las blancas. ¿Cómo continuaría usted?



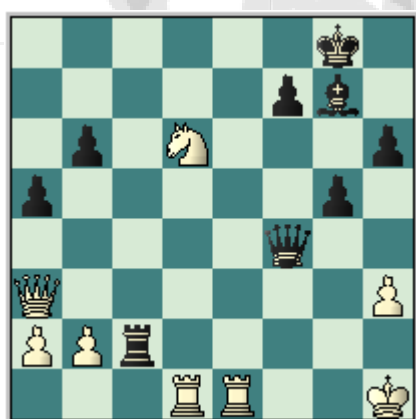
#44. Las blancas realizaron la jugada 1.Ce6 fuerte jugada, haga un cálculo ordenado de la posibilidades negras 1...fxe6 y 1...Axb3 (sin mover las piezas).



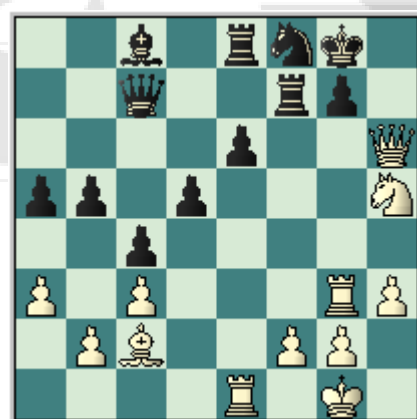
#45. Juegan las blancas. ¿Cómo continuaría usted?



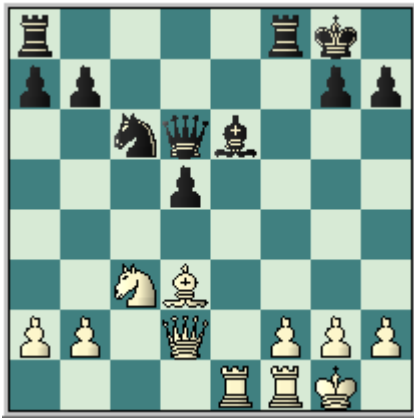
#46. Juegan las blancas. Encuentre la continuación correcta.



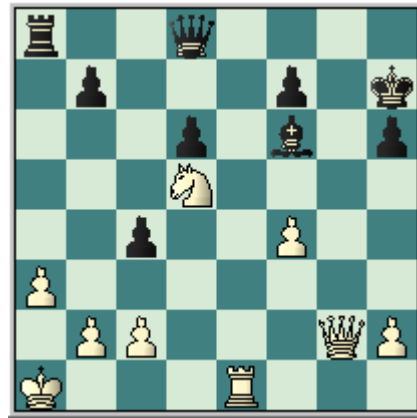
#47. Juegan las blancas. Juegue con precisión y remate la posición.



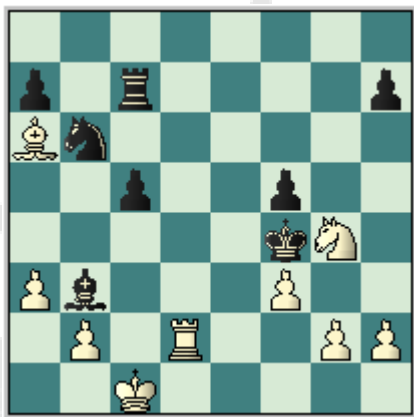
#48. Juegan las blancas. ¿Cómo jugaría un GM en esta posición?



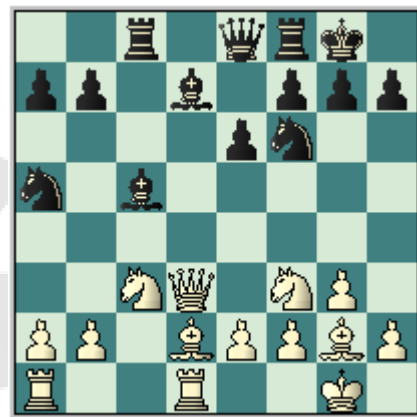
#49. La jugada más fuerte en la posición es el sacrificio 1.Axh7 destruyendo el enroque negro y sacando a pasear a su majestad. Realice un cálculo profundo de esta jugada.



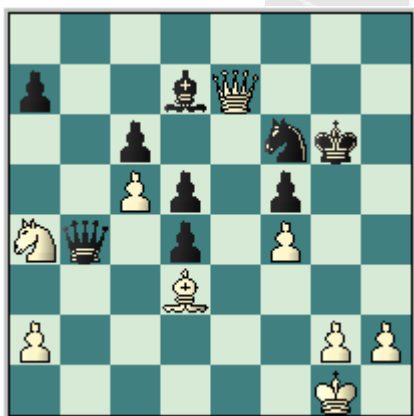
#50. Juegan las blancas. Encuentre la manera de ganar la posición.



#51. Juegan las blancas. Intente cerrar el cerco de su majestad negra.



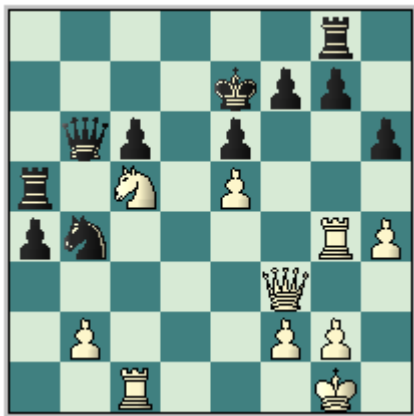
#52. La partida continuó 1.b4 Axb4 2.Ce4 realice un cálculo ordenado de las alternativas 2...Axd2 y 2...Axb5.



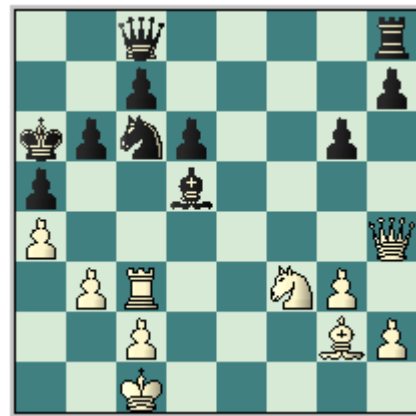
#53. El blanco jugó 1.h4 fuerte jugada. Realice un cálculo ordenado de las siguientes alternativas: a) 1...Dd2, b) 1...Cg4, c) 1...Ce4 y d) 1...Dxa4.



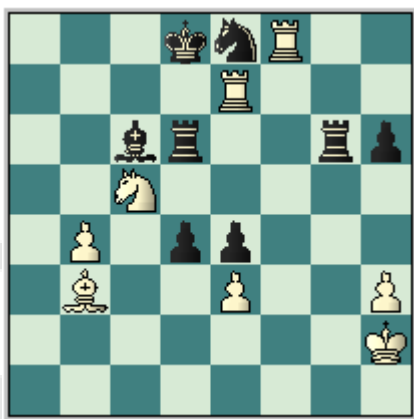
#54. Juegan las blancas. ¿Cómo el primer jugador puede socavar las defensas negras del enroque?



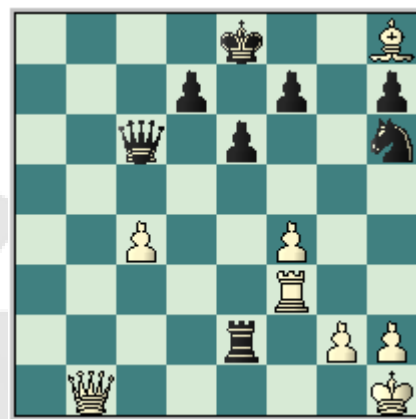
#55. Juegan las blancas. Aproveche enérgicamente la posición de su majestad negra en el centro del tablero.



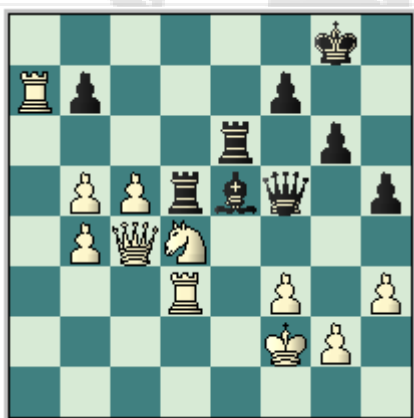
#56. Juegan las blancas. ¿Cómo usted aprovecharía la activa posición de sus piezas?



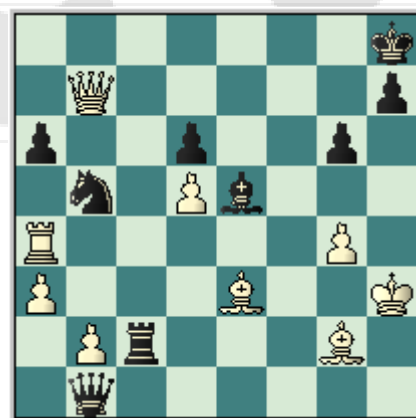
#57. Juegan las blancas. Juegue con energía y obtenga el máximo de la posición.



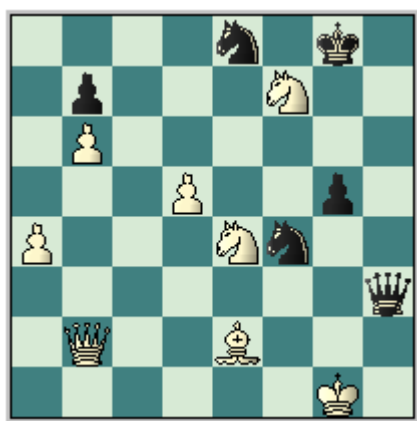
#58. Juegan las blancas. Aproveche la débil posición del monarca negro y también de las casillas oscuras del centro del tablero.



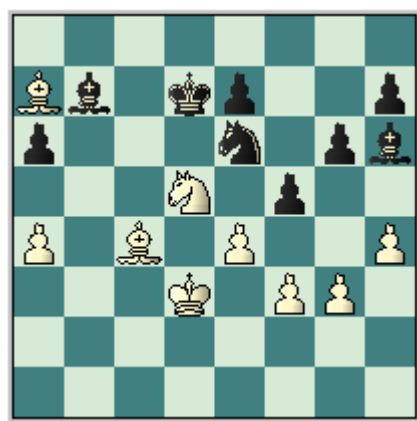
#59. Juegan las negras. ¿Cómo usted aprovecha la debilidad de las casillas oscuras del lado del rey?



#60. Juegan las blancas.



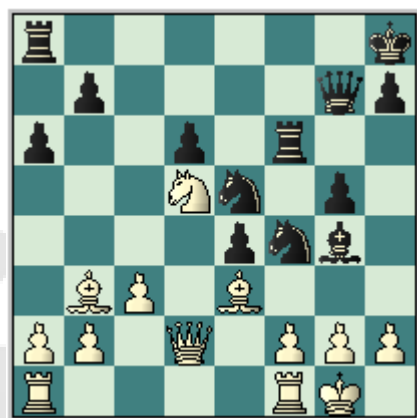
#61. La partida continuó 1.Af3 realice un cálculo ordenado de las siguientes alternativas: a) 1...Dxf3, b) 1...Rxf7 y c) 1...g4.



#62. Juegan las blancas.



#63. Juegan las blancas.



#64. Juegan las negras.



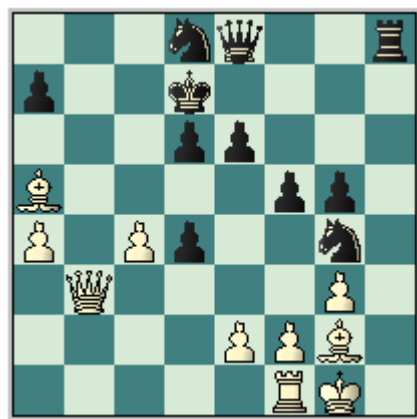
#65. Juegan las blancas.



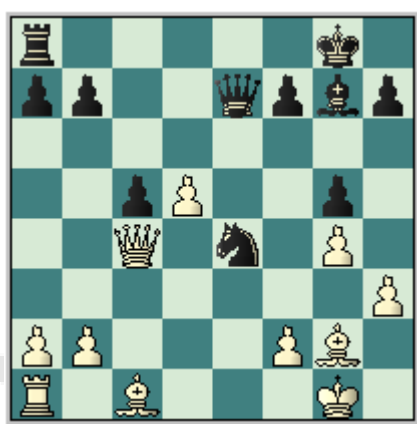
#66. Juegan las blancas.



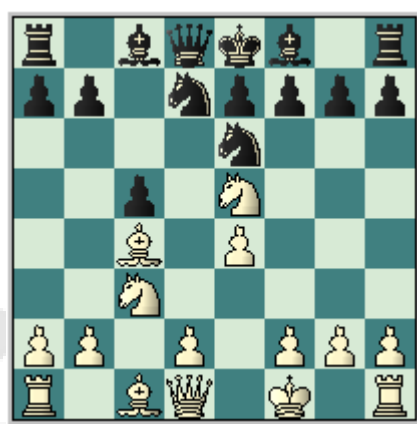
#67. Juegan las negras.



#68. Juegan las negras.



#69. Juegan las negras.



#70. Juegan las blancas. Calcule con precisión todas las alternativas posibles.

Soluciones

#1

1.Dg8+ [Con esta jugada las blancas logran atraer al monarca negro hacia una red de mate.]

1...Rxb3 2.Te8 Jaque Mate.

#2

1.Dxf6+ [Con el sacrificio de la dama blanca las negras se ven obligadas a colocar a su majestad en una precaria posición.] **1...Rxf6** [En caso de la retirada **1...Rg8 2.Dxg5+ Rf8 3.d7+** Y las negras pierden la dama.] **2.Ad4** Jaque Mate.

#3

1.Txd4 [Debilitando las defensas negras sobre la gran diagonal.]

1...f4 [Después de **1...exd4 2.Axd4 Dxd4 3.Cxf5+ Rf7 4.Cxd4** Ganando.]

2.Txf4 Y las negras abandonan. Averbakh - Penrouz; Londres 1954.

#4

1.Ag4 [Esta jugada es posible debido a que la dama negra se encuentra limitada de movimientos.] **1...Dxg4 2.Ch6+** Ganando.

#5

1.Dxg7+ [Atrae al monarca negro hacia el flanco rey evitando su escape.] **1...Rxb3 2.Th8** Y el segundo jugador tiene que abandonar porque no encuentra defensa ante la próxima jugada blanca **3.T1h7** Jaque Mate.

#6

1.Ac7 [Obligando a la torre negra a colocarse en la casilla "c7" donde se encontrara sin apoyo de sus figuras.]

1...Txc7 2.De5 Y las blancas tienen ventaja decisiva. Spassky - Averkin; URSS 1973.

#7

1...Db3+ [Obliga al monarca blanco a salir de su refugio.] **2.Rxb3 Cc1** Jaque Mate.

#8

1.Tc8+ [Con este sacrificio de torre se atrae al rey negro hacia la casilla "c8" donde estará completamente indefenso.] **1...Rxc8 2.Db8** Jaque Mate.

#9

1...h4+ [Y el monarca blanco tiene que continuar avanzando.] **2.Rxh4 Dxg2 3.Ta2 Rh6** Y las blancas abandonan ya que no pueden evitar la amenaza de Jaque Mate de su oponente. Lehmann - Cordovil; Málaga 1970.

#10

1.Dg8+ [Forzando a:] **1...Rxb3** [En caso de **1...Re7 2.Dxf7+ Rd8 3.Th5 De7 4.Dxe7+ Rxe7 5.Cg6+ Rd7 6.Ce5+** Ganando.] **2.Cg6 a2+ 3.Ra1** Y el segundo jugador abandona ya que no puede evitar la amenaza **4.Th8** con Jaque Mate.

#11

1.Axd6+ [La captura del alfil es completamente forzada.] **1...Rxd6 2.Db4+ Rd7 3.Dxf8** Y las blancas ganan la dama negra.

#12

1.Cxd6+ [La jugada más fuerte en la posición.] **1...exd6 2.Ab5 Cxd5** [Después de **2...Dxb5 3.Cc7+ Rf8 4.Cxb5** Ganando.] **3.Dxd5** Ventaja decisiva blanca.

#13

1.Axh7+ Rxh7 2.Txe6 Df5 [En caso de **2...Dxe6 3.Cg5+ Rg8 4.Cxe6** Ganando.] **3.Txc6** Y el segundo jugador abandona. Cseshkovsky - Polgar; URSS 1964.

#14

1...Tg2 [Muy fuerte. Ahora el monarca blanco se encuentra limitado de movimientos y solo hace falta un jaque para culminar la partida.] **2.Rxg2** [Después de 2.fxe6 Cf4 Jaque Mate.] **2...Ce3+ 3.Rf2 Cxd1+** Ventaja decisiva negra.

#15

1...Ta2+ [Forzando al monarca blanco a alejarse del infante de "c2".] **2.Rxa2** [Luego de 2.Rc1 Dxc2 Jaque Mate.] **2...Dxc2+ 3.Ra1 Ta8** Jaque Mate.

#16

1...Txg2+ [La continuación correcta. En caso de 1...Dxh5 Falla por 2.Ta8+ Rf7 3.Dxh5+ Y las blancas quedan con ventaja decisiva.] **2.Rxg2 Cf4+ 3.Rh2 Cxh5** Ventaja decisiva negra.

#17

1...Dxc4+ [Y el rey blanco se ve obligado a salir de paseo por un campo minado.] **2.Rxc4 Aa6+ 3.Cb5 Cxb5** Y las blancas abandonan. Seirawan - Browne; Lone Pine 1979.

#18

1...Dxe5 [Obliga a la dama adversaria a colocarse en la casilla "e5" donde será capturada una jugada Después] **2.Dxe5 Cf3+ 3.Rg2 Cxe5** Ventaja decisiva negra.

#19

1.Txc6+ [Socava las defensas negras en el centro y flanco dama y a la vez atrae al rey negro hacia una red de mate.] **1...Rxc6 2.Dxd5+** [Este segundo sacrificio es la clave en esta posición.] **2...Rxd5 3.Ae4** Jaque Mate.

#20

1...Cf4+ 2.Rg1 [Después de 2.Re1 De2 Jaque Mate.] **2...Df1+** [Con el sacrificio de la dama negra se atrae

al monarca blanco hacia la red de mate.] **3.Rxf1 Tc1+** Jaque Mate.

#21

1.Td6+ [Forzando] **1...Rxe5 2.Cf7+ Rf5 3.g4** Jaque Mate. Tolush - Randviir; Piarnu 1947.

#22

1...Ah3+ [Después de esta jugada las blancas quedan completamente perdidas. Veamos:] **2.Rg1** [Luego de 2.Rxh3 Dg4 Jaque Mate. En caso de 2.Rg3 Dg4 Jaque Mate.] **2...Dg4+ 3.Rh1 Dg2** Jaque Mate.

#23

1...Dh3+ [Aprovechando la debilidad de las casillas claras del enroque blanco.] **2.Rf3** [Después de 2.Rxh3 Af1 Jaque Mate.; Luego de 2.Rg1 Df1 Jaque Mate.] **2...g4+ 3.Rf4 Te4** Jaque Mate.

#24

1.f7+ Cexf7 2.Te1 Dxe1+ 3.Dxe1 Ce5 4.Dg3 Ventaja decisiva para las blancas. Kochyev - Tukmakov; URSS 1972.

#25

1.Cf7 De8 [Después de 1...Rxf7 2.Dh5+ Re7 3.Txe6+ Rf8 (Luego de 3...Rxe6 4.Te1+ Rd6 5.Dc5+ Rd7 6.Df5+ Rd6 7.De6 Jaque Mate.) 4.Textc6 Ventaja decisiva para el primer jugador.] **2.Txe6 Dxe6 3.Cd8 De4 4.Cxc6** Y las blancas tienen un saludable peón de más. Euwe - Alekhine; Zúrich 1934.

#26

1.Dxg8+ [Con el sacrificio de la dama blanca el primer jugador atrae al monarca negro hacia una red de mate.] **1...Rxg8 2.Th8+ Rxh8 3.Af7+ Ah2 4.Txh2** Jaque Mate.

#27

1.Ce6 [Fuerte jugada que pone en crisis las defensas negras del flanco rey.] **1...Tf6** [En caso de 1...Axe6 2.Dxg6+ Tg7 3.De8 Jaque Mate.]

2.Th8+ Rxh8 3.Dh6+ Rg8
4.Dg7 Jaque Mate.

#28

1...Cxe3 [Forzando al monarca blanco a situarse en el centro del tablero.] **2.Rxe3 Cg4+ 3.Rd2** [En caso de 3.Axg4 Df4+ 4.Re2 Df2 Jaque Mate.] **3...Df4+** [Con la entrada de la dama las defesas blancas caen como un castillo de naipes.] **4.Re1 Ce3** Ventaja decisiva para el segundo jugador.

#29

1...Db2+ [Y el monarca blanco se ve obligado a avanzar.] **2.Rxa4 Da2 3.Dc1 b5+ 4.Ra5 Rb7** Con idea de 5...Ad8 con Jaque Mate. Ventaja decisiva negra.

#30

1...Tf3+ 2.Rxh4 Ce7 3.g6 Cxg6+ 4.Rg5 Th6 Ventaja decisiva negra. Ya que la amenaza 5...Tf5 Jaque Mate es imparable.

#31

[Un bonito y a la vez instructivo ejemplo, donde la jugada fuerte en la posición es:] **1.Db5** [Forzando la captura de la dama blanca.] **1...Dxb5 2.c8D+ Rf7 3.Dxe6+ Rxe6 4.Cc7+** Y las negras abandonan. Zukertort - Anglich; Londres 1883.

#32

1.Ta8+ [Obligando a su oponente a jugar] **1...Rb7 2.Db3+ Rxa8 3.Ta1+ Da6 4.Txa6** Jaque Mate.

#33

1.Axg6 [Elimina al caballo de "g6" que era la única pieza que defendía al monarca negro.] **1...hxc6 2.Th8+ Rxh8 3.Cf7+ Rg8 4.Cxd6** Y las blancas abandonan. Strautinsch - Gunderman; Corr 1970.

#34

1.Txg7+ [Forzando al rey negro a colocarse en la casilla "g7".] **1...Rxg7 2.Dxd4+** [Obliga a la dama negra a situarse en el escaque "d4".] **2...Dxd4** [Y todas las condiciones han sido creadas para la jugada:] **3.Cxe6+ Rf6 4.Cxd4** Y la posición negra está perdida completamente.

#35

1...Axc3 2.bxc3 Cd5 [Con esta jugada las defensas blancas se derrumban.] **3.Dxc4 Cxe3+ 4.Rf2 Cxc4** Ventaja decisiva negra. Hamann - Brinc; Hastings 1962/63.

#36

1...Txe5 2.Dxe5 Dxd2+ 3.Rxd2 Cc4+ 4.Re2 Cxe5 Y las negras se imponen.

#37

1.Dxh7+ [Con este sacrificio las blancas logran la apertura de la columna "h" y obligan al monarca negro a salir de su "bunker".] **1...Rxh7 2.Cg6+ Rxg6 3.Ad3+ Rf6 4.Ad4** Jaque Mate.

#38

1.Dxh6+ [Obliga al monarca negro a situarse en la casilla "h6".] **1...Rxh6 2.Ce6+ Rh5 3.Ae2+ Rh4 4.Cxf5** Jaque Mate.

#39

1.Cxg6 [Fuerte jugada que destruye las defensas negras en el lado del rey.] **1...Rxg6 2.Dxh5+ Rg7** [Después de 2...Rxh5 3.Cf4 Jaque Mate.] **3.g6 Dg8 4.Txf5** Y las negras abandonan.

#40

1...Da1+ 2.Rxa1 Tc1+ 3.Ra2 Ta8+ 4.Da6 Txa6 Jaque Mate.

#41

1.Da8+ [La jugada correcta. Fallaba: 1.Cxf7 por 1...Dd1+ 2.Dg1

Df3+ 3.Dg2 Dd1+ Y las negras se salvan.] **1...Rg7** [Después de 44...Re7 45.Dxa7+ Rf6 46.Dxf7+ Rxd5 47.Dd5 Ventaja decisiva blanca.] **2.Axe5+ Dxe5 3.Dh8+ Rxh8 4.Cxf7+** Y las negras abandonan. Petrosian - Simagin; Moscú 1956.

#42

1...Dg1+ 2.Rxg1 [Después de 2.Txg1 Cf2 Jaque Mate.] **2...Tgxd2+ 3.Rh1 Txd2+ 4.Rg1 Tbg2** Jaque Mate.

#43

1.e6 [Con este avance se consigue la apertura de la gran diagonal.] **1...f6** [En caso de la captura 1...fxe6 2.Ae5+ Tg7 3.Dxg7 Jaque Mate.] **2.Dxh7+** [Después de este sacrificio la posición negra es indefendible.] **2...Rxh7 3.Th3+ Rg7 4.Ah6+ Rh7 5.Af8** Jaque Mate. Gamarra - Martínez; Mar del Plata 1974.

#44

1.Ce6 Axb3 [En caso de la captura 1...fxe6 2.Axe6+ Rf8 3.Dxd6+ Re8 4.Th8+ Axh8 5.Txh8+ Cg8 6.Txg8 Jaque Mate.] **2.Th8+ Axh8 3.Txh8+ Rxh8 4.Dh6+ Rg8 5.Dg7** Jaque Mate. Camacho - Ruiz; Cuba 1992.

#45

1.Cgf7+ Txf7 2.Ad8 Tf8 [Y en caso de 2...Dxd8 3.Cxf7+ Rg8 4.Cxd8 Ventaja decisiva blanca.] **3.Axc7 Axc7 4.Cf7+ Rg8 5.Cxh6+** Y las negras abandonan. Pushman - Lengyel; Hungría 1971.

#46

1.Dd8+ Dxd8 2.Cf7+ Rg8 3.Cxd8 Cf8 4.Axf8 Rxf8 5.Cxe6+ Y las negras abandonan. Konstantinopolsky - Holokkevich; URSS 1954.

#47

1.Te8+ Af8 [En caso de 1...Rh7 2.Dd3+ Y las negras están

completamente perdidas.] **2.Txf8+ Rxf8 3.Cf5+** [Y el segundo jugador abandona ya que no tiene defensa ante] **3...Rg8 4.Df8+ Rxf8 5.Td8** Jaque Mate. Vidmar - Euwe; Carlsbad 1929.

#48

1.Txg7+ Txg7 2.Cf6+ Rf7 3.Dxg7+ Rxg7 4.Cxe8+ Rf7 5.Cxc7 Ganando.

#49

1.Axh7+ Rxh7 2.Ce4 Db4 [Luego de 2...Dd7 3.Cg5+ Rg8 4.Cxe6 Y la situación negra es bien difícil.] **3.Dxb4 Cxb4 4.Cg5+ Rg8 5.Cxe6** Y las blancas se imponen. Vooremaa - Yuksti; URSS 1977.

#50

1.Te8 Txa3+ [Luego de 1...Dxe8 Las blancas responden 2.Cxf6+ Rh8 3.Cxe8 Ganando.] **2.Rb1 Ta1+ 3.Rxa1 Da5+ 4.Rb1 Dxd5 5.Dg8** Jaque Mate.

#51

1.g3+ Rg5 [Luego de 1...Rxf3 2.Ae2+ Rg2 3.Ce3+ Rf2 4.Cxf5 Ganando.] **2.h4+ Rh5** [En caso de 2...Rg6 3.Td6+ Rg7 4.Ce3 Ventaja decisiva blanca.] **3.Td6 fxd4 4.Ae2 Tg7 5.fxd4+ Txg4 6.Tf6** Con idea de 7.Tf5 ventaja decisiva blanca.

#52

1.b4 Axb4 2.Ce4 Ab5 [Después de 2...Axd2 3.Cxf6+ gxf6 4.Dxd2 Aa4 5.Dxa5 Axd1 6.Txd1 Y las blancas tienen ventaja.] **3.Db1 Axd2** [En caso de 3...Cxe4 4.Axb4 Cc3 5.Axc3 Txc3 6.Db4 Ventaja decisiva blanca.] **4.Cd6 De7** [Luego de 4...Dc6 5.Txd2 Aa6 6.Cxc8 Txc8 7.Ce5 Y las blancas tienen clara ventaja.] **5.Cxc8 Txc8 6.Dxb5** Y las blancas tienen ventaja decisiva. Vaganian - Dvoretzky; Ereván 1975.

#53

1.h4 [La jugada más fuerte en la posición.] **1...Dxa4** [En caso de 1...Dd2 2.h5+ Rxh5 3.Df7+ Rg4 4.Dg6+ Rxf4 5.Dh6+ Y la dama negra cae. Luego de 1...Cg4 2.h5+ Rh6 3.Dg5+ Rh7 4.Dxg4 Ventaja decisiva blanca. 1...Ce4 2.Axe4 De1+ 3.Rh2 Dxe4 4.h5+ Rh6 (4...Rxh5 5.Dg5 Jaque Mate.) 5.Dg5+ Rh7 6.h6 Y las negras están perdidas.]

2.Ae2 Da3 [En caso de la alternativa 2...Ce4 Las blancas responden: 3.h5+ Rh6 4.Df8+ Rh7 5.h6 Y las negras no pueden hacer nada ante la amenaza blanca de mate en la casilla "g7".] **3.h5+ Rh6** [Luego de 3...Cxb5 4.Axb5+ Rh6 5.Df6+ Rh7 6.Ag6+ Rg8 7.Df7+ Rh8 8.Dh7 Jaque Mate.] **4.Dxf6+ Rh7 5.De7+ Rh6 6.Dd6+** Y las negras abandonan. Agdestein - Dolmatov; Tilburg 1993.

#54

1.Ch6+ Rh8 [Después de 1...gxh6 2.gxh6+ Ag5 3.Txg5 Jaque Mate.] **2.Dxg7+ Rxg7 3.Ad4+ Af6 4.gxf6+ Rh8** [Luego de 4...Rxh6 5.Ae3 Jaque Mate.] **5.Tg8+ Txg8 6.Cxf7** Jaque Mate.

#55

1.Cd7 Db7 [Después de 1...Rxd7 2.Txb4 Dxb4 3.Dxc6+ Re7 4.Dc7+ Re8 5.Dc8+ Re7 6.Tc7 Jaque Mate.] **2.Tf4 f5 3.exf6+ Rxd7 4.Txb4 Dxb4 5.Dxc6+ Rd8 6.Dc8** Jaque Mate.

#56

1.Txc6 [La jugada precisa. Es instructivo observar la forma en que las blancas eliminan los defensores negros.] **1...Axc6 2.Dc4+ Rb7 3.Dxc6+** [Después del sacrificio de dama el monarca negro se quedara completamente solo.] **3...Rxc6 4.Ce5+ Rc5 5.Cd3+ Rd4 6.Rd2** Y las negras abandona ya que no hay defensa ante la amenaza 7.c3 dando

Jaque Mate. Kasparian - Manvelian; Ereván 1939.

#57

1.Cb7+ Rc8 [Después de 1...Rxe7 2.Tf7 Jaque Mate. Y en caso de 1...Axb7 2.Tfxe8 Jaque Mate.] **2.Cxd6+ Txd6 3.Texe8+ Axe8 4.Txe8+ Rb7 5.Txe4 d3 6.Td4** Y las blancas tienen una saludable pieza de más.

#58

1.Db8+ Re7 2.Af6+ [Aprovechando las casillas oscuras que se encuentran completamente debilitadas.] **2...Rxf6 3.Dd8+ Rg7 4.Tg3+ Cg4 5.Txg4+ Rh6 6.Dh4** Jaque Mate. Bogdanovic - Suetin; URSS 1967.

#59

1...Ag3+ 2.Rxg3 De5+ 3.f4 h4+ 4.Rf3 [En caso de 4.Rh2 Dxf4+ 5.Rg1 Te1 Jaque Mate.] **4...De4+ 5.Rg4** [Después de 5.Rf2 De1+ 6.Rf3 Dg3 Jaque Mate.] **5...Dxg2+ 6.Rxh4 Th5** Jaque Mate.

#60

1.Db8+ Rg7 2.Ah6+ Rxh6 [Después de 2...Rf7 3.Df8 Jaque Mate.] **3.Df8+ Rg5** [En caso de: 3...Ag7 4.g5+ Rxg5 5.Df4+ Rh5 6.Af3 Jaque Mate.] **4.De7+ Rh6 5.g5+ Rh5 6.Af3** Jaque Mate.

#61

1.Af3 g4 [Después de 1...Dxf3 2.Dh8+ Rxf7 3.Cxg5+ Re7 4.Cxf3 Ganando. Y en caso de 1...Rxf7 2.Cxg5+ Re7 3.Cxh3 Ventaja decisiva blanca.] **2.De5 gxf3 3.Dxe8+ Rg7 4.De5+ Rf8 5.Dd6+ Rg8 6.Ch6+** Y las negras abandonan. Malaniuk - Gelfand; URSS 1989.

#62

1.Cb6+ Rd6 2.e5+ Rxe5 3.Ab8+ Rf6 4.Cd7+ Rf7 5.Axe6+ Rxe6 6.Cc5+ Rf7 7.Cxb7 Y las negras

abandonan. Unzicker - Pietzsch;
Zolingen 1964.

#63

1.Txf7 Rxf7 [En caso de 1...Axc2+ 2.Dxc2 Dxc2+ 3.Rxc2 Rxf7 4.Ac4+ Rf8 5.Tf1+ Af6 6.Txf6+ Re7 7.Tf7+ Rd8 8.Ac7+ Rc8 9.Ag3 Y la posición negra está totalmente perdida.]
2.Ac4+ Ad5 3.Df3+ Re6 4.Te1 Ab4 5.Dh3+ Re7 6.Dxh7+ Rd8 7.Ac7+ Ventaja decisiva blanca.

#64

1...Cf3+ 2.gxf3 Ch3+ 3.Rg2 [Luego de 3.Rh1 Axf3 Jaque Mate.]
3...Axf3+ 4.Rg3 Dh6 5.Axg5 Tg8 6.Cxf6 Txc5+ 7.Dxc5 Dxc5+ 8.Rxh3 Ag2 Jaque Mate.

#65

1.Cf6 Rxf6 2.Df3+ Rg7 3.Dxe4 dxc3 4.h5 gxh5 5.gxh5 Rh8 6.Tb8+ Cxb8 7.Txb8+ Rg7 8.Dg6 Jaque Mate. Vasiukov - Taimanov; URSS 1965.

#66

1.Ch7 Rxh7 2.hxg6+ Rg8 [En caso de 2...fxg6 3.Dxh6+ Rg8 4.Dh7 Jaque Mate.] **3.Txh6 Rg7** [Después de 3...Dg7 4.Tdh1 Cf6 5.Th8+ Dxh8 6.Txh8+ Rxh8 7.Dh6+ Rg8 8.g7 Con mate en la siguiente jugada.]
4.Th7+ Rg8 5.g7 Tfe8 6.Tdh1 Cf8 7.gxf8D+ Rxf8 8.T1h6 Dxd4 9.Dg5 Ventaja decisiva blanca.

#67

1...Cf3+ [La captura del caballo es obligatoria porque de lo contrario caería la dama blanca y con ella la partida.] **2.gxf3 Dxf3 3.Rf1 Dh3+ 4.Re2 Ac4+ 5.Rd1 Db3+ 6.Rc1 Ad3 7.Dc7 Txa4** [La única pieza negra que no estaba atacando entra al juego con gran fuerza.] **8.Ab4 Txa1+ 9.Rd2 Dxb4+** Ventaja decisiva negra.

#68

1...Th1+ 2.Axh1 [Luego de 2.Rxh1 Dh5+ 3.Rg1 Dh2 Jaque Mate.]
2...Dh5 3.Db5+ Re7 4.Axd8+ Rf8 5.Rg2 [En caso de 5.Ae7+ Rf7 Ventaja decisiva negra.] **5...Dh2+ 6.Rf3 Ce5+ 7.Dxe5 g4+ 8.Rf4 Dh6+ 9.Ag5 dxe5+ 10.Rxe5 Dxc5** Y las negras tienen ventaja decisiva.

#69

1...Cxf2 2.d6 [Luego de 2.Rxf2 Ad4+ 3.Rg3 De5+ 4.Rf3 Te8 Y la posición blanca está completamente perdida.] **2...Dxd6 3.Rxf2 Ad4+ 4.Rf3** [Después de 4.Re2 Te8+ Y la entrada de la torre negra decide la lucha a favor del segundo jugador.]
4...Df6+ 5.Re4 Te8+ 6.Rd3 Df2 7.Dc2 c4+ 8.Dxc4 Axb2 9.Axb2 Te3+ 10.Rd4 Te2+ 11.Rd5 Dxc2+ 12.Rd6 Txb2 Ventaja decisiva negra.

#70

1.Cxf7 [Con este sacrificio las blancas destruyen la posición negra y obligan a su monarca a salir al descubierto.] **1...Rxf7 2.Axe6+ Rxe6 3.Db3+ Rf6** [Después de 3...Re5 4.Dd5+ Rf4 5.Df5 Jaque Mate.; En caso de 3...Rd6 4.Cb5+ Rc6 5.De6+ Rxb5 6.a4+ Ra5 7.b4+ cxb4 8.Dd5+ Rb6 9.Ab2 e5 10.a5+ Ra6 11.Dc4+ b5 12.Dc6+ Cb6 13.axb6 Jaque Mate.] **4.Cd5+ Rf7** [En caso de 4...Rg6 5.Cf4+ Rg5 6.Ce6+ Rg6 7.Cxd8 Ganando.]
5.Cc7+ Rg6 6.Ce6 De8 7.Cf4+ Rg5 [Por ejemplo Después de: 7...Rf6 8.De6+ Rg5 9.h4+ Rxf4 10.d3 Jaque Mate.] **8.h4+ Rh6 9.Dg3 Dg6 10.Dg5+ Dxc5 11.hxc5+ Rxc5 12.Th5+ Rxf4 13.d3+ Rg4 14.Tg5+ Rh4 15.g3+ Rh3 16.Th5+ Rg4 17.Th4+ Rf3 18.Tf4** Jaque Mate.