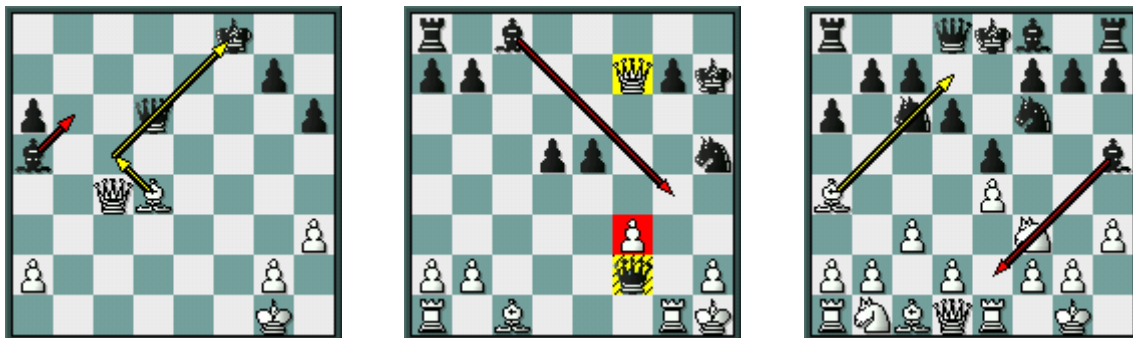


## TÁCTICA: LA CLAVADA.

### Presentación:



*La Clavada no es más que una jugada, en que una pieza inmoviliza a otra enemiga, porque de ser movida ésta, se capturaría una pieza de valor superior. Para su mayor comprensión de la clavada, la podemos dividir en dos tipos:*

**Absoluta:** Es una clavada en la que una pieza ésta inmovilizada por completo, por estar el rey situado en la línea de acción de la pieza enemiga.

**Relativa:** Es una clavada que no implica al rey, sino a piezas de valor superior a la enemiga.

Este pack estudia la clavada en profundidad, ilustrando el tema con decenas de posiciones temáticas y explicaciones detalladas. Contiene además 80 ejercicios que podrá Ud. resolver para medir su progreso.

**Queda prohibida terminantemente la reproducción total o parcial por cualquier medio o soporte del contenido de esta publicación.**

Derechos reservados EDAMI 2004-2008

## INDICE DE CONTENIDOS

Clase #1: Introducción .....	3
Clase #2: La Clavada como Tema Táctico en el Medio Juego.....	7
Clase #3: Análisis de partidas con la clavada presente como tema táctico. ....	15
Clase #4: Ejercicios .....	23
Soluciones.....	37

## Clase #1: Introducción

Para lograr progresos en el ajedrez, es imprescindible tener a mano un variado grupo de herramientas que permitan construir con solidez las bases para el desarrollo ajedrecístico integral, es decir, se debe poseer una metodología adecuada que conlleve a aprender y entrenar los elementos fundamentales en las tres fases del juego, apertura, medio juego y final.

La Estrategia y la Táctica constituyen piedras angulares en el desarrollo de un ajedrecista, por tal motivo siempre se ha dedicado una gran cantidad de textos especializados para ayudar a comprender fehacientemente estos dos importantes elementos.

Pudiéramos citar diferentes obras de eminentes maestros que abordan magistralmente estos elementos, y que son considerados *referentes* en la bibliografía ajedrecística. Con este Pack de Táctica pretendemos aportar nuestro granito de arena a esta bibliografía, por lo que nos concentraremos en los denominados *Temas Tácticos de Combinación* y en particular a uno de ellos: **La clavada**.

Es conocido que para un estudio más exhaustivo y especializados, *los temas estratégicos* están perfectamente clasificados, como por ejemplo: *El peón aislado, los tipos de centros, los peones pasados, etc.* En el caso de la táctica también resultará de ese modo, por tanto nos dedicaremos a profundizar en los denominados *Temas Tácticos de Combinación* y como resulta obvio *La clavada* será el tema central de este Pack.

Aunque el término *Tema Táctico* ha estado incluido a lo largo de todos estos años en diferentes obras (*II tomo de Grau, Estrategia y Táctica de Euwe, Táctica moderna en ajedrez de Pachman, etc.*) es gracias al surgimiento de la Enciclopedia de Medio Juego Yugoslava en la década de 1980 que dicho término toma notoriedad y popularidad en cuanto a estructura, cuando los autores de dicho texto realizan una excelente clasificación de los temas que por ende ayudarían metodológicamente a una mayor comprensión de los mismos. Es decir, tratar precisamente de *proporcionar una organización metodológica a la hora del estudio, desde un punto de vista táctico del Medio Juego*.

Desde entonces se ha utilizado esta clasificación, para que el primer paso en el entrenamiento de la táctica en el Ajedrez sea la profundización de estos temas por separado, y nosotros haremos uso de esta clasificación para nombrar a este pack, facilitando el proceso de enseñanza y entrenamiento del Ajedrez.

Pues bien el **OBJETIVO FUNDAMENTAL** de este pack es que usted se familiarice y **DOMINE**, el Tema Táctico en cuestión, siendo capaz de resolver cualquier posición que se le presente, luego de un minucioso **análisis** determinado por una serie de recomendaciones que usted oportunamente recibirá.

De mas está decir la importancia que posee el análisis en el Ajedrez, pero dejemos que sea el extraordinario Garri Kasparov que “hable” al respecto:

**“Considero que el enfoque analítico, es decir el método analítico de estudiar Ajedrez debe concederle a cualquier jugador una ventaja colosal en relación con aquellos que en igualdad de condiciones solo tienen la experiencia del juego práctico, y que también que el progreso en Ajedrez es imposible sin análisis”.**

Por otra parte, con todos los Packs de Táctica, que poco a poco se irán publicando, usted se irá identificando y dominando con este importante tópico para que pueda

realizar un cálculo más preciso en cualquier fase de la partida, y por otro lado despierte su imaginación y la visión Combinativa muy necesaria para la resolución de un problema concreto en una posición determinada en cualquier fase del juego.

Pero antes de continuar, definamos los siguientes conceptos que le ayudarán en todo el proceso de trabajo a lo largo de estas lecciones:

*Combinación:* es una secuencia forzada de jugadas con sacrificio.

*Visión Combinativa:* Es la capacidad para descubrir rápidamente ideas tácticas ocultas, es decir, el tipo de jugadas que no se perciben de un vistazo, y que normalmente implican sacrificio material.

*Motivos Combinativos:* Son las debilidades que permiten la realización de los temas tácticos.

*Tema Táctico:* Son los procedimientos para aprovechar tácticamente las debilidades de la posición, por ejemplo La clavada, La distracción, La descubierta, El ataque doble, etc.

Damos entonces el inicio a este pack con uno de los temas más fascinantes dentro del atractivo mundo del juego combinativo: *La clavada*.

Este Tema Táctico siempre ha estado presente en las partidas de Ajedrez, pero solo su exquisita aplicación estaba al alcance de los mejores o más talentosos jugadores del momento.

Muchos han sido los brillantes ajedrecistas que han aplicado el tema de la clavada en sus partidas y que constituyen un legado para el estudio del Ajedrez

Antes de pasar a adentrarnos en el estudio de la Clavada, solo consideramos oportuno señalar el significado de la palabra Táctica en Ajedrez, partiendo de la siguiente definición extra-ajedrecista:

*“La estrategia es la utilización de la batalla para ganar la guerra,  
y la táctica es la utilización de los hombres para ganar la batalla”*

Haciendo una rápida interpretación de esta frase, podemos darnos cuenta que, cuando se habla de estrategia se habla de la planificación de toda la guerra, pero la táctica refiere a cuestiones más concretas de una batalla.

Hagamos otro alto y analicemos la siguiente explicación:

*¿Dónde comienza la táctica? La táctica (el cómo) es precisamente la ejecución concreta del plan estratégico trazado. En la medida en que los medios tácticos concretos (jugadas, **secuencias**) puedan llevarse a cabo sin tropiezos, habremos ejecutado el **plan táctico** de manera eficiente. Pues bien, como en la vida y en la guerra, en Ajedrez difícilmente podrá hacerse camino sin continuos cuestionamientos del propio plan, sin vueltas atrás y correcciones sobre la marcha. Estos obstáculos imprevistos requerirán que vayamos puliendo nuestro plan táctico y que, a menudo, éste se convierta en varios planes tácticos encadenados que se complementen. Todo ese conjunto dialéctico de jugadas de ataque, defensa y contraataque, llevadas a buen fin serán la culminación del plan estratégico concebido. Si, pese a todo, nuestro contrario se impone, eso significará que su plan estratégico era superior.*

Ahora bien compenetrándonos fehacientemente con los Temas Tácticos, habremos dado un paso de avance en la comprensión estratégica y táctica del juego.

En el Ajedrez (con su viva semejanza a las grandes batallas libradas por la humanidad) sucede lo mismo, la táctica son las acciones concretas en una posición, la utilización de las **Condiciones Propias**, que no son otras que las condiciones de cada posición que propician el surgimiento del Tema Táctico tales como piezas sin sostén, las amenazas y las insuficiencias defensivas, como los más importantes, en aras siempre de la obtención de una ventaja posicional definitiva y/o ganadora.

En nuestro juego es muy importante la táctica y va de la mano de la estrategia, una no puede ir separada de la otra pues por la sencilla razón de que cuando se triunfa en una si te descuidas la otra te lleva a la derrota, por ejemplo, puede tener usted una posición técnicamente ganada que si no sabe como rematarla entonces perderá la posibilidad de obtener el punto completamente. Por otro lado si realiza una combinación hermosa de un número x de jugadas y obtiene una posición completamente ganadora técnicamente y no sabe como ganarla de nada le ha servido la táctica. Esperamos que se comprenda bien claro esta estrecha e importante relación. Resumiendo la Táctica es la resolución o el planteamiento de problemas concretos por su rival o para su rival.

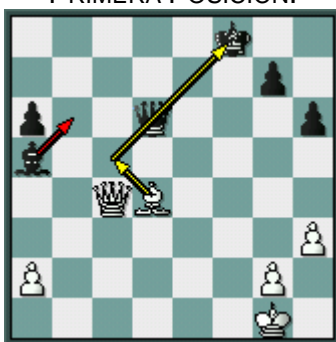
Entrando ya en materia, *la Clavada no es más que una jugada, en que una pieza inmoviliza a otra enemiga, porque de ser movida ésta, se capturaría una pieza de valor superior.* Para su mayor comprensión de la clavada, la podemos dividir en dos tipos:

**Absoluta:** Es una clavada en la que una pieza ésta inmovilizada por completo, por estar el rey situado en la línea de acción de la pieza enemiga.

**Relativa:** Es una clavada que no implica al rey, sino a piezas de valor superior a la enemiga.

Apoyándose siempre en las **Condiciones Propias de la Posición**. Veamos las siguientes posiciones y se podrá entender claramente lo que se acaba de explicar:

PRIMERA POSICIÓN.



En esta posición nos encontramos con el clásico Tema Táctico de la Clavada, expliquémoslo por medio de las jugadas. Las blancas juegan **1.Ac5**, la jugada que origina la clavada, en este caso absoluta, ya que la dama no puede moverse, las blancas están inmovilizando a la dama de d6 (*Punto de Vital Importancia*). Explotando la debilidad en la ubicación del rey en f8 (*Condiciones Propias de la Posición*). Las negras se ven forzadas a responder **1...Ab6**, creando a su vez otra clavada, donde el punto de vital importancia sería el alfil blanco de c5, y la posición del rey blanco en g1 ubicado en la fatal diagonal origina las *Condiciones propia de la posición*, en este

caso las blancas cuentan con el fuerte movimiento **2.Df4**, que aprovecha definitivamente la clavada absoluta de la dama de d6.

SEGUNDA POSICIÓN.



Otra posición que nos ayudará a identificar la Clavada como Tema Táctico. Pero veamos mejor la explicación con jugadas. **1...Ag4** Note que el peón de f3 aunque puede capturar al alfil de g4, le traería la pérdida de la partida por la captura de la dama ubicada en f7, en este caso el peón de f3 es la pieza clavada(y su debilidad al estar mal defendido será la Condición propia de la posición), y en este caso es una clavada relativa. En posición las blancas no tienen defensa contra el asedio al punto f3, donde coinciden la dama de f2 y el alfil de g4, por tal motivo solo nos queda analizar la jugada blanca **2.Txg4**, a lo cual el segundo jugador respondería de forma categórica **2...Df1** **jaque**, **3.Tg1**, **Cg3** fíjese que la torre de g1 está inmovilizada, por lo que la única alternativa sería **4.hxg3** y entonces **4...Dh3 Jaque mate**.

Por ultimo veamos la siguiente posición donde resumiremos la clasificación de la clavada en absoluta y relativa:

TERCERA POSICIÓN



En la tercera posición, podemos observar que los caballos c6 y f3 están clavados por sendos alfiles enemigos. La clavada del alfil de a4 es sin embargo absoluta, mientras que la del alfil de g4 es relativa.

Con estos ejemplos hemos definido el concepto del tema táctico de la clavada.

## Clase #2: La Clavada como Tema Táctico en el Medio Juego.

Es en el Medio Juego donde los Temas Tácticos más se pueden apreciar, por las características que tiene esta fase de juego que por lo general casi todas las piezas están presente y completamente desarrolladas, a diferencia de las aperturas (donde las piezas no han sido desarrolladas del todo) y los finales que hay menos figuras y por ende menos juego táctico, aunque debemos añadir que el tema de la clavada tanto en los finales como en las aperturas también tiene su presencia, por ejemplo existen planteos donde la clavada es la base estratégica (Defensa Nimzoindia, por ejemplo) y algunos finales de piezas mayores que pueden originar temas con la clavada.

Ya conocimos la Clavada como Tema Táctico, y como hemos dicho para que sea efectiva con su aparición debe ser propiciada por una serie de **CONDICIONES PROPIAS** de la posición. Pues bien lo primero que debemos hacer para dominar bien este Tema Táctico es identificarlo muy bien, para eso vamos a auxiliarnos del análisis de un grupo posiciones que explicaremos exhaustivamente, así como la forma de lograr identificar las Condiciones Propias de cada posición, para utilizar estas en el beneficio nuestro.

Nada, que hemos hablado de las **CONDICIONES PROPIAS** de cada posición y para poder identificarlas hay que conocerlas como una regla más del Ajedrez y estas son:

- ✓ Amenazas de mates en primer orden y como principal amenaza en el Ajedrez. Esto nos permite buscar en la posición una jugada que amenace el mate para por medio de esta ganar un tiempo en el ataque, u obligar a nuestro contrario a realizar una jugada debilitadora que sea decisiva.
- ✓ Identificar las posibles casillas de escape que tenga el rey adversario. Delimitar bien cuales son los escaques que el monarca adversario pueda usar para escapar del ataque, si el rey esta en una posición de sitio (esta siendo atacado) buscar los temas forzados, ya sea de entrega de piezas o de jaques continuos que den la victoria.
- ✓ Amenazas de ganancia de material, tales como las damas, piezas mayores, piezas menores y peones en ese orden de importancia. Con la misma idea de la amenaza de mate pero en este caso con menor importancia.
- ✓ Piezas sin sostén, ya sea mayores o menores. Las piezas que pueden ser atacadas o que pueden ser capturadas por medio del ataque.
- ✓ Pieza mal ubicada en el extremo del tablero o limitadas de movimientos. Piezas que podamos sacar partido de su mala ubicación, atacando (prácticamente) con una pieza de ventaja. O para por medio de una amenaza directa a esta pieza (y en ocasiones combinadas con otra amenaza al mismo tiempo) obtener algún tipo de ventaja que sea decisiva en la posición.
- ✓ Insuficiencia defensiva entorno al rey adversario. Siempre que no este el caballo rey defendiendo él enroqué corto (Cf3 para las blancas y Cf6 para las negras) o el caballo dama defendiendo él enroqué largo (Cc3 para el primer jugador y Cc6 para el conductor de las piezas negras) existirá esta insuficiencia y él enroqué será mucho más fácil de atacar.
- ✓ Utilización de líneas (filas, columnas y diagonales) abiertas para el traslado de las piezas hacia el ataque hacia cualquier sector del tablero.
- ✓ Puntos débilmente defendidos, por el bando contrario. Para determinar cuales son las casillas que nuestro contrario no puede defender eficazmente y sacar provecho de esto por medio de las amenazas antes citadas.



- ✓ Casillas donde las piezas agresoras coinciden en su acción en el tablero. Para ver que punto en el tablero nuestras piezas (en caso de que estemos atacando) dominan y poder realizar una incursión sobre la posición adversaria.
- ✓ Responder ¿Cuántas piezas puedo incorporar al ataque? Por medio de esto sabemos cuantas piezas y con que rapidez se pueden pasar las piezas al ataque.
- ✓ Responder ¿Cuántas piezas defiende y cuantas atacan? Y por ende posibilidades de sacrificio para la destrucción del enroqué porque el agresor se queda con muchas más piezas atacantes que defensoras.
- ✓ La presencia de peones pasados que favorecen a una combinación simplificadora para llegar al final con ventaja decisiva para el bando agresor.
- ✓ Le debilidad en la estructura de peones, que puede favorecer una combinación simplificadora con un final técnicamente ganador.

Recuerde siempre consultar (si desea puede anotarlos en una tabla o algo parecido) estos criterios expuestos, antes de entrar a resolver cualquier ejercicio que se le presente a usted en el futuro (y en este mismo pack), es decir, estas Condiciones Propias le servirán de *Orientación en la posición*, le valdrán para orientar su calculo, en que dirección debe ir, hacia donde debe calcular.

Siempre los Temas Tácticos están relacionados y afloran en las posiciones, producto de las **CONDICIONES PROPIAS** de las mismas. Es decir, no podrá existir en la posición un Tema de clavada si no hay una pieza débilmente defendida como en las dos primeras Posiciones Explicativas que acabamos de ver, o si no existe al menos una de las Condiciones Propias que acabamos de exponer y explicar.

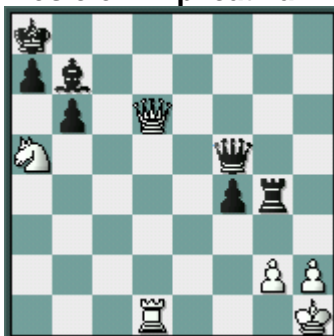
Analicemos entonces como se puede explotar el tema táctico de la clavada en el medio juego.

La clavada es un frecuente Tema Táctico, que permite efectivos y elegantes remates. El problema que representa la clavada al bando que la sufre propicia la especulación, y a menudo se encuentran en el tablero posiciones en las que el ajedrecista maniobra para provocar una clavada en el campo enemigo, lo que generalmente le permitirá obtener ventajas materiales, o ataques ganadores.

El ajedrecista, por consiguiente, no sólo deberá adquirir la técnica necesaria para aprovecharse de la clavada, sino que también ha de esforzarse por adquirir suficiente destreza como para provocar (con ayuda de su intuición) la clavada, de igual modo que debemos intentar por todos los medios llevar al contrario a nuestro terreno, procurando descoordinar sus piezas al tiempo que las nuestras se activen de forma coordinada.

Veamos diferentes posiciones en las que el Tema Táctico de la combinación es la clavada, recuerde toda la metodología que le hemos brindado en el transcurso de esta clase que le servirá para comprender mucho mejor este interesante tópico.

**Posición Explicativa #1**



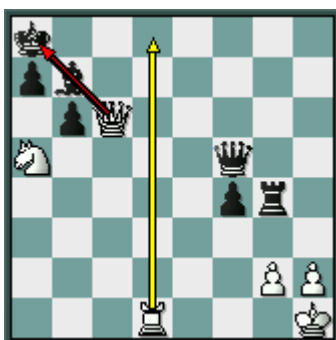


Aquí tenemos una posición típica, lo que no se ve de momento que las negras posean alguna pieza clavada, (sin embargo el peón de g2 blanco sí reúne esa condición y esta siendo amenazado)

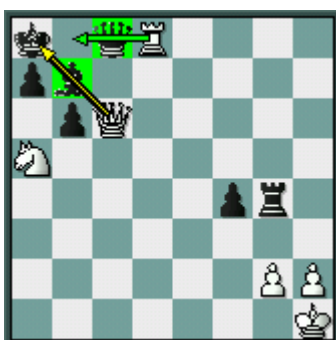
Analicemos la posición con detenimiento, y podremos percatarnos de que hay una situación bastante tensa, pero si miramos bien de cerca podemos encontrar las Condiciones Propias (que cada posición tiene) sin mucho esfuerzo, en este caso la debilidad de la octava horizontal es obvia. Sin embargo 1.Dd8+ no produce nada, las negra esta controlando c8, mientras se requiere una acción decisiva ya que g2 esta bajo ataque.

**1.Dc6** una brillante jugada, que posee a la ves la característica de dos temas tácticos, primero la desviación, y segundo con la jugada de la dama se clava al alfil de c6, por supuesto es imposible la captura por 2.Td8 ganando.

**1...Dc8**



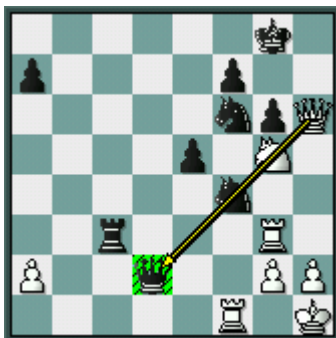
**2.Td8** con mate inevitable.



Observe que han quedado objetivamente clavadas la dama y el alfil de las negras, y aunque la desviación ha sido el eje central de la victoria es positivo señalar que el tema de la clavada ha estado bien presente.

Sepa usted que en una posición pueden existir varios temas tácticos, tal como hemos visto en este primer ejemplo.

### Posición Explicativa #2.

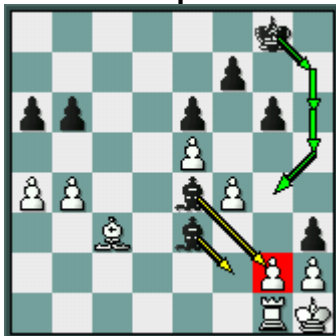


En esta segunda posición demostrativa del Tema Táctico, nuevamente las Condiciones Propias de la posición facilitan que dicho tema sea aplicado con facilidad. En primer lugar observe que la dama de d2 esta sin sostén, constituyendo esta condición propia la idea primaria para realizar la siguiente combinación. **1.Ce6**



Una magnifica jugada, ahora aparece el tema de la clavada, el caballo de f4 se ve imposibilitado de incorporarse a la defensa del rey desguarnecido (otra condición propia) debido a que está clavado (clavada relativa) **1... fxe6 2.Txg6+** este jaque ya es decisivo continuando con el tema de la clavada y por ende la no captura en g6 **2... Rf7 3.Tg7+**

### Posición Explicativa #3



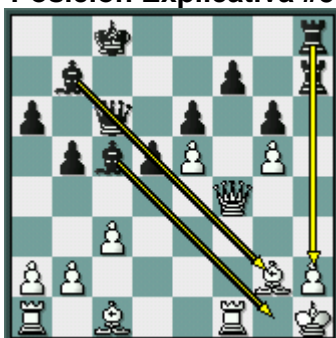
Analicemos la posición, partiendo primeramente de las Condiciones Propias que tiene la misma. Si nos percatamos hay un detalle que salta a la vista, y es la situación del rey blanco que esta en una posición de sitio y no tiene casillas de escapes, es decir, no se puede mover. Observe la potencia de la pareja de alfiles del negro, sobretodo el de e4 que mantiene clavado el peón de g2. Ahora en este tipo de situación de *ZugZwang* solo se necesita traer al rey negro hasta el flanco rey de las blancas y se decide la partida **1...Rh7 2.Ae1 Rh6 3.Ac3 Rh5 4.Ae1 Rg4 5.Ac3 hxg2+ 6.Txg2+ Rh3** aprovechando al máximo la torre clavada **7.Ae1 Axf2 Mate**

#### Posición Explicativa #4



Sin dudas en esta posición las negras están mejor, a parte de las consideraciones materiales que puedan hacerse (dos piezas menores por una torre y dos peones) la disposición de las piezas del segundo jugador es mas dinámica, notándose la poderosa acción del alfil de b7, que luego que el caballo centralizado de e4 se mueva aumentara su movimiento y clavara al peón de g2, además de la actividad que poseen tanto el alfil de e3 como la dama de d7. Por tal motivo la situación del rey blanco se torna débil, combinando estas dos Condiciones Propias de la posición, la situación del rey blanco y el aprovechamiento de la presión del alfil a través de la diagonal a8-h1 podemos decir que la idea en esta posición es despejar dicha diagonal para crear el tema de la clavada con el traslado de la dama a h3 **1... Cg3+ 2.hxg3 Dh3+ 3.Rg1 Axe3+ 4.Tf2 Dxc2 Jaque mate.**

#### Posición Explicativa #5



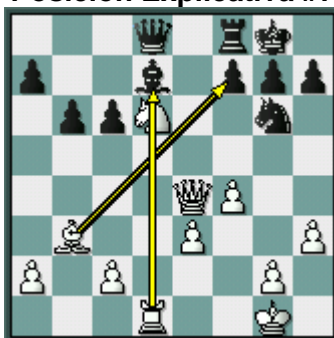
Orientación primero y luego calculo, la situación del rey blanco esta comprometida por la fuerte presión de las figuras negras a través de la columna h **1... Th3** Las negras tienen una posición agresiva muy fuerte. La base de la victoria es aparentemente la columna h, pero se hace difícil eliminar la Dama que defiende el Peón y cambiar dos Torres por Dama suele ser un mal negocio. La verdadera base es la amenaza de la Dama y el Alfil en la gran diagonal, tanto que incluso valía d4 entregando la Dama. Tf3 es única, se amenazaba T8h4 y no era posible Axc3, por d4+, Tf3 y Txf3, clavando la Torre de f3 y ganando. **2.Tf3 d4 3.Tf2 Db6 4.b4** La mejor. **4...T8h4 5.bxc5 Txf4 6.Txf4 Dxc5 7.cxd4 Dc2** Ganando. Una nueva partida ganada por la oportuna explotación de un tema de clavada, perfectamente delineado por la disposición de las piezas. **1-0**

### Posición Explicativa #6



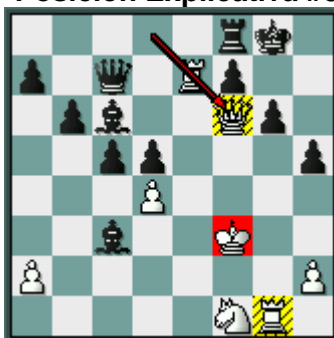
La fuerte posición de la Dama negra en e5, impide la continuación normal Dh8+, y Dxd7. Parece ganadora Dg6, pero las negras continúan con Ae6. Pero existe la posibilidad de crear una clavada, valorizando la acción de Torre y Caballo. **1.Dg8+ Re7** No se puede capturar la Dama por Cg6, con la amenaza imparables Th8++. **2.Dxf7+ Rd8 3.Cg6 Dxb2 4.Td1+ Ad7 5.Dxe8+** Especula de nuevo con la clavada del Alfil y la amenaza Th8 mate. **1-0**

### Posición Explicativa #7



Existe un doble tema de clavada: el Peón f y el Alfil de d7. La combinación especula con la posesión de la casilla crítica que dominan ambas piezas (Condiciones Propias), aparentemente difícil de explotar. Con el sacrificio se da más fuerza al Alfil **1.Cxf7 Txf7** libera la acción de la Torre en la columna d. **2.De6**. Ya está explotando el punto crítico con enorme fuerza. La Dama actúa sobre las dos piezas clavadas. **2...Axe6 3.Txd8+ Tf8 4.Axe6+ Rh8 5.Td7 Ta8 6.Tc7 c5 7.Ad5** Y las blancas ganaron por la ventaja de Peones lograda por la explotación de los temas de clavada. **1-0**

### Posición Explicativa #8



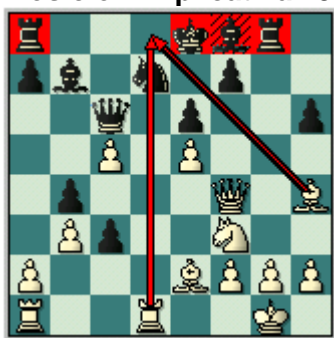
En esta posición las blancas asedian al rey negro sin embargo existen condiciones propias de la posición que favorecen al segundo jugador:

- 1) La situación del monarca de las blancas está completamente debilitada y expuesta.
- 2) La existencia de piezas sin sostén (De7, Tg1)

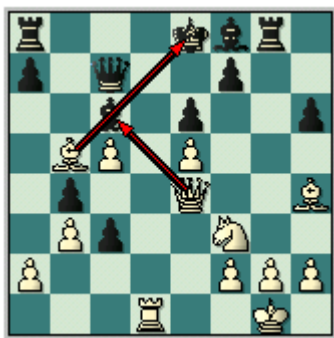
**1...Dd8** Aquí surge el tema de la clavada, en este caso una *clavada relativa*, la dama clava a la torre de e7, era incorrecto [ **1... Dc8 2.Txg6+ fxg6 3.Tg7+ Rh8 4.Tf7+ Rg8**

5.Dg7 mate] **2.Re2** [ 2.Rg2 Axd4 con ventaja decisiva; 2.Txg6+ fxg6 3.Tg7+ Rh8 ganando, ya que la dama de f6 ha recibido el fuego exterminador de la torre de f8.] **2...Dxe7+ 3.Dxe7 Te8** Logrando la clavada definitiva **4.Dxe8+ Axe8 5.dxc5 bxc5** con ventaja abrumadora **0-1**

#### Posición Explicativa #9



Las condiciones propias de la posición son evidentes: La difícil situación del rey negro en el centro del tablero y la falta de desarrollo de las piezas. Veremos como las blancas aprovechan estos detalles. **1.Txd7** Típico, un principio básico de los ataques al rey en el centro es abrir la posición aun a costa de material sacrificado. **1...Dxd7** [capturar de rey era asimismo perdedor. 1...Rxd7 2.Dxf7+ Rc8 3.Dxg8 con una pieza de más.] **2.Td1** Las blancas cumplen con otro principio fundamental de estos ataques: La participación de todas las piezas en el ataque, note el punto de coincidencia que existe en d8, donde convergen la acción de la torre de d1 y el alfil de h4, factor este que será tomado en cuenta por las blancas para realizar su combinación. **2...Dc7** [otras alternativas también resultaban perdedoras para las negras. 2...Dc6 3.Df6 con la terrible amenaza de Dd8 3... Dc7 4.Ab5+ Ac6 5.Axc6+ ganando; 2...Ad5 3.Txd5 exd5 4.e6 Db7 5.Ab5+ Dxb5 6.Dxf7#] **3.Ab5+ Ac6 4.De4** Magnifico movimiento, a este tipo de clavada se le denomina clavada en cruz.



**4...Tc8 5.Dxc6+ Dxc6 6.Axc6+ Txc6 7.Td8 Jaque mate.**

Como hemos podido apreciar con este ejemplo, las Condiciones Propias son determinantes tanto para la conjugación de motivos estratégicos (Rey en el centro, falta de desarrollo, debilidad en la 8va fila, etc.) como para la aplicación de temas tácticos, como la distracción y la clavada por ejemplo.

Resumiendo esta clase, podemos decir que lo importante a la hora de enfrentar una posición determinada en Ajedrez, no es entrar a calcular (como equivocadamente se hace) desde el mismo primer comienzo en que la vemos. Es como si un cirujano que entra al quirófano sin una previa preparación, sin que conozca y consulte a su paciente y sepa cual es tratamiento a esta patología. Nada lo primero que debemos hacer es **Orientarnos** en la misma.

El Ajedrez con su increíble parecido a la vida (difícilmente haya un deporte que se parezca tanto a ella) no escapa a este estudio previo de los casos, porque si no nos *Orientamos* correctamente en la posición corremos el grave peligro de malograr la misma y en muchos casos hasta perderla.

Recuerde que esta *Orientación* debe hacerse basada en las *Condiciones Propias* de cada posición, para determinar el Tema Táctico y es entonces y solo entonces que pasamos a la etapa del cálculo, para darle la completa solución al ejercicio. Esperamos que haya comprendido la presencia de este Tema Táctico en el medio juego, y las ***Condiciones Propias*** que favorecen el surgimiento del mismo en el Medio Juego.

## Clase #3: Análisis de partidas donde la clavada este presente como tema táctico.

Hasta aquí hemos visto el Tema Táctico desde un punto de vista puramente didáctico, ahora lo veremos en las partidas vivas, en la practica del Ajedrez, analizaremos como este surge, demostrado con partidas comentadas, que han sido protagonizadas por excelentes ajedrecistas de todos los tiempos.

Es importante que por sobre todo presten especial atención a los comentarios de las partidas pues en estos, explicamos de que manera surgen las *Condiciones Propias* para que aflore en la posición el Tema Táctico en este caso la Clavada.

Solo antes de pasar a las partidas demostrativas, queremos recordarles que unos de los ejercicios generales más completos que existe en el Ajedrez es precisamente el estudio de las partidas comentadas, pues con los comentarios enriquecemos nuestro lenguaje ajedrecístico interior, nos encontramos las tres fases de juego en este solo ejercicio, y máxime cuando se trata de un tema en específico. Veamos entonces los ejemplos demostrativos:

**Breyer,G - Englund,F**  
**Scheveningen, 1913**

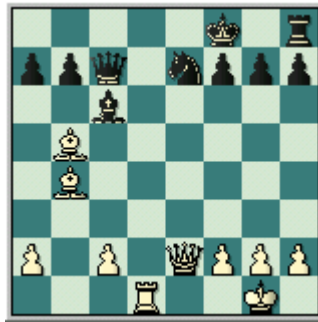
**1.e4 d5** Las negras plantean la Defensa Escandinava, nada popular en aquellos tiempos **2.exd5 Dxd5 3.Cc3 Da5** Otras posibles alternativas eran 3... Dd8 y 3... Dd6.  
**4.b4** Una sorprendente y original jugada, Breyer muy conocido por sus aportes en el campo de las aperturas realiza aquí este experimento, su idea: Abrir la columna b, aparte de alejar a la dama negra de la diagonal a5-d8 donde se encuentra segura luego de un eventual c6, y especular con la ganancia de tiempos a costa de la intrépida reina. **4...De5+** Luego de esta jugada veremos como las blancas trataran de imponer su ventaja en desarrollo, por supuesto sin material de menos, según Breyer de capturar en b4 pensaba continuar de la siguiente forma: [ 4...Dxb4 5.Tb1 Dc5 (5...Da5 6.Tb5 Da6 7.Cf3 Cf6 8.Ac4 Dd6 9.Tb3 a6 10.Aa3 con complicaciones) 6.Cf3 Cf6 7.Tb3 c6 8.d4 Dd6 9.Ad3 seguido de O-O, Ce2 y Af4 con mejor desarrollo a cambio del peón sacrificado. Análisis de Breyer.] **5.Ae2 c6 6.Cf3 Dc7 7.O-O e5 8.Te1** Las blancas solo se limitan a colocar sus piezas en casillas normales, fíjese como ya han puesto a jugar a cuatro figuras, en tanto el segundo jugador aun no ha desarrollado ninguna pieza menor, y en 7 movimientos su dama ha jugado tres veces, comienza a delinearse una Condición Propia de la posición que podría influir en la aplicación de cualquier tema táctico, "La falta desarrollo de la piezas negras" **8... Ad6 9.d4** Simplemente cumpliendo con uno de los principios básicos de los ataques al rey en el centro del tablero: "Abrir la posición" **9... Ce7 10.Cxe5 Axb4 11.Ad2 Cd7**



**12.Cb5** Fuerte y lógico movimiento que le otorga a las blancas ya a estas alturas iniciales de la partida una considerable ventaja. **12...cxb5 13.Axb4 Cxe5 14.Axb5+ Rf8** Note en estos momentos la preponderante acción de los alfiles blancos, y la



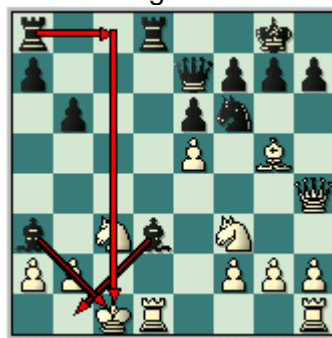
clavada del caballo de e7. **15.Txe5 Ae6 16.De2 Td8 17.d5 Txd5 18.Txd5 Axd5 19.Td1 Ac6**



Las negras están absolutamente perdidas. Están jugando con una Torre que no juega y un Caballo inutilizado por estar sometido a una clavada, sumándose a la triste posición del rey confinado en el centro del tablero, estas Condiciones Objetivas permiten la explotación de inmediato del tema táctico **20.Dxe7+ Elegante sacrificio de la dama 20... Dxe7 21.Td8+ Ae8 22.Txe8 Mate**. Final curioso a esta breve y didáctica partida, la dama clavada observa impasible la ejecución de su monarca.

**Rabinovich - Romanovsky**  
**Moscow, 1925**

**1.d4 Cf6 2.c4 e6 3.Cc3 Ab4** La defensa Nimzoindia, el alfil de casillas negras clava a caballo de c3 para controlar la casilla e4. **4.Db3 c5 5.dxc5 Cc6 6.Ad2 Axc5 7.e3 0-0 8.Cf3 d5** Las negras tienen ligera ventaja: dominan e4 y tienen un mejor desarrollo de piezas. **9.0-0-0** Una decisión valiente. Ya aquí podemos referirnos a las Condiciones propias de la posición veamos: Con el enroque las blancas ganan un tiempo pero no en seguridad, (ya que esta avanzado el peón de c), la columna c está semi- abierta y la diagonal b1-h7 es muy débil. No existen debilidades en el ala rey negra, pero sí como es obvio en el flanco dama de las blancas. **9...dxc4 10.Dxc4 De7 11.Ad3 Cb4** Las blancas han colocado su alfil en la diagonal más importante y se disponen a atacar el enroque negro según al plan típico de: llevar el peón a e5 y expulsar el caballo de f6 principal defensor del enroque negro. **12.Ab1 b6 13.Dh4** Las negras buscan mayor actividad para sus torres y las blancas acumulan piezas amenazantes sobre el principal baluarte defensivo, el caballo de f6. **13...Aa6** Muy hábil. Intenta cambiar el alfil blanco, reduciendo el ataque blanco y cortando el paso al rey blanco. **14.e4** La contraofensiva blanca no se hace esperar **14... Cd3+ 15.Axd3 Axd3 16.Ag5** Las blancas están jugando muy bien, clavan al caballo y amenazan e5 a la vez que atacan el alfil de d3, que el negro ha de apoyar invirtiendo un tiempo. Sin embargo veamos lo que significa la mayor debilidad de los enroques largos en las aperturas de peón dama. **16...Tfd8** Preparando la combinación. Coloca una torre en la vertical apoyando al alfil de d3, que vulnera la diagonal blanca. **17.e5 Aa3**



Fuerte movida, la pareja de alfiles ejerce una fuerte presión contra el enroque blanco **18.exf6** [ 18.bxa3 Dxa3+ 19.Rd2 Ae4+ 20.Re2 ( 20.Re3 Txd1 21.Txd1 Cd5+ 22.Rd2 Cxc3 y ganan) 20...Dxc3 21.Txd8+ Txd8 22.Tc1 Ad3+ con ventaja decisiva: 18.Txd3

era la jugada justa 18... Txd3 19.Rc2] **18... Dc5** Estamos en presencia del tema táctico de la Clavada, las negras a la vez que clavan el caballo de c3, amenazan capturar en esa misma casilla dado a que el peón de b2 esta imposibilitado de moverse por la acción del alfil de a3 **19.Ad2** Evitando Dc3++ **19... Ag6** El alfil sigue intocable por el mismo mate. **20.Da4 b5 21.Dxa3 Df5** Las blancas abandonan. Sí 22. Db3, Tac8; con mate en b1. El remate se produce por la debilidad de la columna c, el papel de los alfiles y la diagonal b1-h6 que es el talón de Aquiles del enroque largo y por supuesto por el tema táctico de la clavada que ha gravitado durante el medio juego. **0-1**

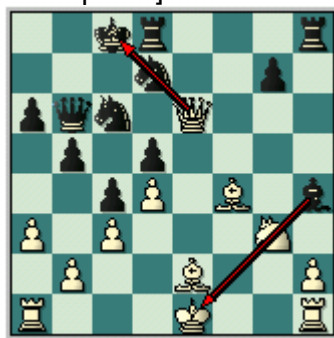
**Viakhirev,A - Alekhine,A**  
**RUS corr, 1907**

**1.e4 e5 2.Cc3 Cf6 3.Ac4 Ab4 4.d3 Cc6 5.Cge2** A principios del siglo XX este tipo de planteo aun se jugaba con regularidad en los eventos al mas alto nivel, incluso mas tarde se mejora la jugada del rival de Alekhine con 5.Ag5, patente de J. Mieses. **5...d5 6.exd5 Cxd5 7.Axd5 Dxd5 8.0-0 Dd8** esta retirada es mejor que el cambio en c3 [ 8...Axc3 9.Cxc3 Dd8 10.f4 exf4 11.Axf4 0-0 12.Cb5 con clara ventaja Alekhine-Bernstein/Paris Exhibition Game/1922] **9.Cg3** [ Interesante resultaba atacar directamente por medio de 9.f4 0-0 ( mejor era 9...exf4 10.Axf4 0-0 11.Ce4 Ae7) 10.f5 con superioridad, Mieses-Chigorin/Monte Carlo/1902] **9...0-0 10.f4** Esta jugada no es ahora tan buena, pues el negro, con su replica, asumirá la iniciativa en el flanco rey. **10...f5 11.Cce2 Dh4 12.Rh1** con el propósito de desalojar a la intrusa dama mediante la maniobra Cg1-f3 **12... Ad6 13.d4** El blanco con un juego inferior, ya incita a las negras a lograr pasar un peón, lo que le daría al primero oportunidades de contra ataque en el centro del tablero. **13...e4** [ según el gran Alekhine mas fuerte resultaba 13...exd4 14.Cxd4 Cxd4 15.Dxd4 Ae6 con clara ventaja] **14.c4 Tf6 15.c5 Th6 16.h3 Af8 17.Db3+ Rh8 18.Dc3** Un grave error de juicio de posición, que entrega la importante casilla d5, era necesaria [ 18.d5 Cd8 o 18... Ce7 19.Ae3 con mínima ventaja negra] **18...Ce7** [ es claro que no 18...Ae6 19.d5] **19.Ae3 Ae6 20.Af2 Df6 21.a3** El avance de peones del flanco dama no conducen a nada, dado que no existe amenaza. Pero el juego blanco esta comprometido a causa de su jugada 18, que es apenas posible sugerir algún plan de defensa **21... Ad5** amenazando 22... e3 seguido de 23... Th3, note que el tema de la clavada comienza a gravitar. **22.Ae3 Cg6 23.b4 Ch4 24.Rg1** [ si 24.Tad1 Cf3 con la amenaza de Df6-h4xh3+] **24...Cf3+ 25.Rf2** [ ante la imposibilidad de tomar en f3, el rey blanco sale de su fortaleza 25.gxf3 exf3 26.Cc1 Txh3 27.Rf2 ( 27.Af2) 27...Dh4 ganando las negras] **25...Dh4** Observemos la posición, es evidente que la debilitada situación del rey blanco(Condición Propia) será el motivo para definir la partida casi de inmediato, Alekhine clava rápidamente el equino de g3, y crea la terrible amenaza Tg6-Ae7, seguido de Tgx3, y cuando las blancas jueguen Cxg3, ganar mediante el sacrificio Dxg3 y Ah4 Mate. **26.b5 Tg6 27.Tfc1 Ae7 28.Rf1** [ 28.a4 Tgx3 29.Cxg3 Dxg3+ 30.Rxg3 Ah4#] **28...Tgx3 29.Cxg3** [ Perdía asimismo 29.Af2 Ch2+ 30.Rg1 ( 30.Re1 Txc3) 30...Tgx2+ 31.Rxg2 e3+ 32.Rxh2 Dxf2#] **29...Dxg3 30.Af2 Dh2 31.gxf3 exf3 32.Tc2 Te8! 33.Ae3** [ A mate conducen 33.Ag1 Dg3 34.Th2 Ah4 35.Ae3 ( 35.Dc2 Te1+ 36.Txe1 Dxe1#) 35...Dxh2 36.Dc2 Dh1+ 37.Ag1 Dxh3+ 38.Dg2 Dxg2#] **33...Dh1+ 34.Ag1** Triste necesidad, otra pieza blanca esta clavada **34...Ah4 35.Th2 Dg2+** cierre espectacular **36.Txg2 fxxg2 Mate**

**Kasparov,G - Radjabov,T**  
**Linares XX SuperGM, 2003**

**1.e4 e6 2.d4 d5 3.Cc3 Cf6 4.e5 Cfd7 5.f4 c5 6.Cf3 Cc6 7.Ae3 a6 8.Dd2 b5 9.a3 Db6 10.Ce2 c4** Un plan raramente empleado ya que, después de bloquear el centro, el juego blanco en el ala rey tiende a ser más rápido que la tormenta de peones negros en el ala dama. **11.g4 h5 12.gxh5 Txh5 13.Cg3 Th8 14.f5 exf5 15.Cxf5 Cf6** Sin este recurso táctico, la posición del negro sería de hecho bastante delicada. **16.Cg3 Cg4 17.Af4 Ae6 18.c3 Ae7 19.Cg5 0-0-0 20.Cxe6 fxe6 21.Ae2** Ahora Kasparov probablemente creyó que su triunfo estaba totalmente asegurado, pero no contó con la

buena predisposición de su joven rival para la lucha, incluso casi a cualquier costo. **21...Cgxe5** [ De todos modos 21... Ch6 22.0-0 era deprimente para el negro] **22.De3** Una elección práctica, pero objetivamente no la mejor. [ Tanto 22.dxe5 d4 como; 22.Axe5 Cxe5 23.dxe5 Ac5 deja al Rey blanco varado en el centro y vulnerable al ataque, posteriormente Kasparov comentó que él debió haber tomado la pieza y sobrevivido. Bajo circunstancias normales, Kasparov podría haber tolerado esas molestias por una pieza extra, pero –desafortunadamente para él- había una opción más simple disponible, que gana un peón.] **22...Cd7 23.Dxe6 Ah4**



Una curiosidad, en esta jugada #23 ambos jugadores han producido la Clavada **24.Dg4** Sin embargo esta retirada es demasiado cautelosa. [Después de 24.Dxd5 Cf6 (*por* otra parte 24... The8 a pesar de tener dos piezas clavadas, las blancas cuentan con recursos efectivos para contrarrestar la acometida de las negras. 25.Ag5 Axf5 26.Dxf5 Ca5 27.Dxf7) 25.Df5+ Td7 26.0-0-0 con mejor juego, siendo las negras las que poseen una molesta clavada en d7.] **24...g5 25.Ad2** [si 25.Axf5 Tdg8 y con este clavada se decide la partida a favor de las piezas negras] **25... Tde8 26.0-0-0 Ca5 27.Tdf1** Un terrible error, que pierde forzosamente una pieza. [ Después de 27.Rb1 la partida todavía continúa, porque el aparentemente aplastante 27...Dg6+ 28.Ra2 Axf3 29.hxf3 Txf1 30.Txf1 Dc2 ( 30...Cb3 tampoco es suficientemente bueno después de 31.Axf5 Txe2 32.Dxe2 Dxf5 33.De6 y el blanco tiene todas las posibilidades) permite 31.Dxf5 con la idea que 31...Txe2 pierde debido a 32.Th8+] **27...Cb3+ 28.Rd1 Axf3 29.Tf7** [ Aquí surge una variante crucial para el tema de la clavada, al parecer Kasparov contaba con capturar en g3, pero se percató que las negras podían explotar el tema de la clavada, en este caso la situación desguarnecida del rey blanco constituye la Condición Propia, que propicia el tema táctico. A la derrota conducía la continuación 29.hxf3



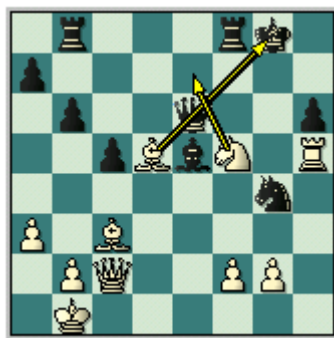
29...Dg6 es decisivo, por ejemplo: 30.Ac1 Db1 31.Dxf5 Thg8 32.Df4 Te4 33.Dh6 Tg6 y la Dama blanca finalmente debe dejar sin protección al alfil clavado de c1] **29...Td8 30.Axf3 Dg6 31.Df5 Dxf5 32.Txf5 Tdf8 33.Txf8+ Cxf8 34.Af3 Ah4** [34...Txf2 era más simple, aunque necesitando una labor técnica más larga] **35.Ae3 Cd7 36.Axd5 Te8 37.Ah6 Cdc5 38.Af7 Te7 39.Ah5 Cd3**  
0-1

**Dreev,A - Tiviakov,S**  
**Dos Hermanas ESP, 2003**

**1.d4 Cf6 2.c4 e6 3.Cf3 b6** Al estar imposibilitadas de plantear la Defensa Nimzoindia(3.Cc3 Ab4) las negras escogen la Defensa India de dama **4.a3** La variante Petrosian **4...Ab7 5.Cc3 d5 6.cxd5 Cxd5 7.Ad2 Cd7 8.Cxd5 Axd5 9.Dc2 c5 10.e4 Ab7 11.d5 exd5 12.exd5 Ad6** [ 12...Axd5 no era aconsejable 13.Ae2 De7 14.0-0 Ae4 15.Da4 f5 16.Tfe1 Dd6 17.Tad1- El desarrollo y actividad de las blancas en el centro es claro.] **13.0-0-0 0-0 14.Ab5 h6** las negras defienden la casilla g5 e impiden la llegada del caballo blanco a esa casilla. [ Interesante son los análisis que mostramos a continuación 14... Axd5 15.Ag5 Cf6 16.Axf6 con ventaja decisiva blanca; 14...Cf6 15.Ag5 h6 16.Ah4 g5 17.Ag3 Cxd5 ( 17...Axd5 18.Ac6 Axd3 19.hxg3 Axc6 20.Txd8 Taxd8 21.Df5 Ganando) 18.Ac4 Cf4 ( 18...Axd3 19.hxg3 Dd6 20.Cxg5 imponiéndose) 19.h4 g4 20.Cg5 hxg5 21.hxg5 Cd3+ 22.Dxd3 con ventaja definitiva; 14...a6 15.Ac6 Dc7 16.Axb7 Dxb7 17.Df5 Tad8 18.The1 b5 19.Cg5 g6 20.Dh3 Cf6 21.Df3 Ae7 22.Ac3 con mínima ventaja; 14...Ce5 15.Cg5 g6 16.Ce4 f5 17.Cxd6 Dxd6 18.Af4 Cd3+ 19.Dxd3 Dxf4+ 20.Td2 El debilitamiento de las casillas negras y el peón pasado le garantizan una ligera ventaja a las piezas blancas.] **15.Ac3** nuevamente las piezas blancas evitan la actividad de las piezas menores negras por la vía e5, además no tenía mucho sentido mantener el alfil en d2 para controlar la casilla g5. **15...Cf6 16.Ac6 Tb8**



capturar en c6 sería muy peligroso tras [16...Axc6 17.dxc6 Ce8 ( 17...Tc8 18.Df5 Txc6 19.Ce5 Tc7 20.Cc4 Td7 21.Axf6 gxf6 22.Df3 Rh8 23.De3 con ventaja blanca) 18.Df5 Dc7 19.Dd7 Tc8 20.Ae5 Dxc6 21.Txd6 Cxd6 22.Dxd6 Da4 23.Td1 y las blancas están mejor] **17.h4** una jugada profunda que encierra la idea de mantener latente el sacrificio del caballo en g5 y posteriormente será de gran utilidad en el ataque. **17...Cg4 18.Rb1** asegura al rey de un posible jaque en g5 **18... Ac8 19.Tde1** la torre se adapta a la posición, no realizaba ninguna función en la columna d y se traslada a la columna abierta e, a simple vista parecía natural con la torre de h1, pero esa torre es necesaria en la amenaza de Cg5. Otra idea de Tde1 es que le corta el escape al rey negro vía f7. **19...g6** Momento importante en esta partida, esta jugada debilita mas el flanco rey(nuevamente estamos observando como la seguridad del rey constituye la Condición propia en este tipo de posiciones donde los temas tácticos afloran) , pero que hacer contra la amenaza Cg5. Las negras amenazan Af5 clavando la dama, ante esta amenaza lo normal sería mover el rey para quitarse de la clavada, pero implicaría perder la iniciativa. Las blancas habían preparada muy bien la captura del soberano negro y se lanzan con todas sus fuerzas a la fortaleza negra con: **20.Te6 Axe6 [20... Rh7 21.h5** Observe como la ruptura en h5 toma mas fuerza al estar clavado el peón de g6 21... Axe6 22.dxe6 con ventaja] **21.dxe6 f5 22.h5** Aquí se puede apreciar otra utilidad del peón en h4, el peón se encontraba listo para entrar en la batalla final sin perder tiempo. **22...gxh5** [Contra 22...g5, las blancas obtienen clara superioridad 22...g5 23.e7 Axe7 ( 23...Dxe7 24.Ad5+ Rh7 25.Te1 Dd8 26.Ae6) 24.Td1 Dc7 25.Ad5+ Rh7 26.Ae6 Df4 27.Td5] **23.Txh5 De7 24.Ch4 Dxe6 25.Cxf5 Ae5** [ 25...Tf6 26.Dd1] **26.Ad5**



Esta clavada decide de inmediato la partida. Nótese que en esta posición se aprecia la conjugación de varios temas tácticos: la clavada, la doble amenaza luego de la captura en d5(Ce7) y la distracción, al desviarse la dama de la casilla e7 **1-0**

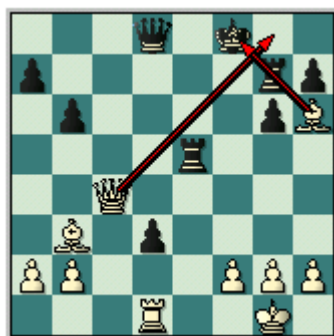
**Alekhine - News**  
**Boston, 1924**

**1.d4 d5 2.Cf3 Cf6 3.c4 e6 4.Cc3 c6 5.e3 Ae7 6.Ad3 Cbd7 7.0-0 0-0 8.e4 dxc4 9.Axc4 b6 10.Te1 Ab7 11.Ag5 Te8 12.Dc2 Tc8 13.Tad1 Tc7 14.Ce5 Ch5** Llegamos a una posición típica donde salta a la vista la debilidad en los puntos f7 y e6 respectivamente, asimismo la situación de la dama negra bloqueada por la torre, caballo y alfil de e7, todos estos elementos constituyen aspectos esenciales en la valoración de la posición,



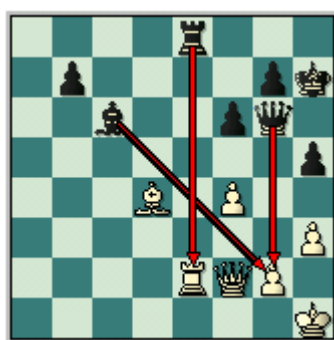
Alekhine inicia la combinación **15.Cxf7 Rxf7 16.Axe6+** El segundo sacrificio de pieza para extraer al monarca a una posición mas comprometida **16... Rf8** No [al mate lleva la línea forzada **16... Rxe6 17.Db3+ Rd6 18.e5+ Cxe5 19.dxe5+ Rc5 20.Ca4 Mate**] **17.e5** La combinación es mucho más difícil y la maniobra ganadora no es clara. El rey negro está limitado por el alfil blanco y la Dama blanca ataca f5 y h7. **17...g6** un grave error, las negras dejan escapar una buena posibilidad luego de [17... Axc5 18.Dxh7 Txh6 19.Df5+ Cdf6 20.Dxe6 Ac8 con suficiente defensa] **18.Ah6+ Cg7** produciéndose una posición típica de clavada, observe el cerco que la pareja de alfiles blancos ejercen sobre el monarca negro. **19.Te3 c5 [19... Ah4 20.Tf3+] 20.Cd5 Axd5 21.Axd5 cxd4 22.Tf3+ Cf6** Y ahora se produce un desenlace bonito. Conjugándose varios temas: sacrificio de piezas para extraer el rey, la acción combinada de los dos alfiles, y el tema de la clavada. **23.Txf6+ Axf6 24.exf6 Te5 [24... Txc2 25.Axg7 mate] 25.fxg7+ Txc7 26.Ab3** Al igual que en la partida Rabinovich-Romanovsky, se retira el alfil para rematar la lucha colocando la Dama delante. **26...d3 27.Dc4** Y abandonan las negras ante las amenazas Dg8+ y Df7+. **1-0**





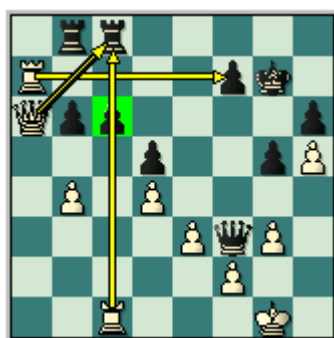
Para finalizar esta clase analicemos las siguientes posiciones jugadas al mas alto nivel:

**Kotov, A - Botvinnik, M**  
**URS-ch11 Leningrado, 1939**



Las blancas jugaron 37.Df2 y el futuro campeón del mundo aprovechará del modo más natural la potencia de su alfil, jugando **37... Dxg2+ 38.Dxg2 Txe2** la dama blanca queda clavada, las negras ganaron la calidad y la partida **0-1**

**Ponomarev, R - Kramnik, V**  
**Corus Wijk aan Zee, 2003**



Nos encontramos ante una posición donde las blancas poseen ventaja, las torres dominan la columna c y la 7ma horizontal, mientras que las negras aunque poseen su dama activa, las torres están atadas a la defensa de los peones débiles del flanco dama, de pronto las blancas aprovecharan la debilidad en c6 jugando: **36.b5** aprovechando al máximo el peón clavado de c6 **36...c5** [ 36...Df6 en caso de 37.bxc6 Txc6 38.Txf7+ Rxf7 39.Da7+ De7 40.Dxe7+ Rxe7 41.Txc6 b5 42.Txh6 b4 43.Ta6 b3 44.Ta1 con ventaja decisiva] **37.dxc5 bxc5 38.Dg6+** ahora es el peón de f7 que esta inmovilizado, es muy instructivo la forma en que Ponomarev define la partida explotando el tema táctico de la clavada en correspondencia con las Condiciones

Propias de la Posición [ 38.Dg6+ Rf8 39.Dxh6+ Rg8 40.Dxg5+ Rf8 ( 40...Rh8 41.Ta6 imponiéndose) 41.h6 ganando] **1-0**

**Van der Wiel, J-Sax, Gy**  
**Plovdiv 1983**



Estamos en presencia de una posición muy característica de la variante del Dragón en la defensa Siciliana, en un sistema denominado ataque Yugoslavo. Ambos jugadores han enfilado sus efectivos a los respectivos enroques, y aunque las blancas poseen como una condición propia. el dominio de la peligrosa columna h, el segundo jugador dispone de un activo contraataque en el ala de dama, amenazando de inmediato la movida 17... b4 que abriría favorablemente la columna b, las blancas tiene a su disposición una original jugada: **17.Dg5** Impidiendo el avance del peón de b que se encuentra clavado, por la presencia de la dama en a5. La partida concluyó de la siguiente manera **17.Dg5 Dc7 18.e5 dxe5 19.Axe5 Dc5 20.f4 Tb7 21.Axg6 fxg6 22.Dxg6 Af7 23.Th8+ 1-0.**



## Clase #4: Ejercicios

Hasta aquí todo ha sido enseñanza, ahora pasamos a la clase más importante de este pack donde usted aplicará todo lo aprendido hasta el momento, y por medio de la resolución de ejercicios de combinación alcanzará el verdadero dominio del Tema Táctico, La Clavada.

Los ejercicios estarán ubicados por niveles de complejidad, es decir, de más fáciles a más difíciles y recibiendo mucha mayor información en los primeros 40 ejercicios, para que usted comprenda y haga correctamente los ejemplos siguiendo la siguiente Metodología:

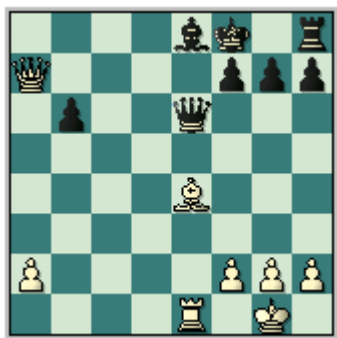
Es muy común hoy día que los ajedrecistas en una posición determinada entren a calcular de primera instancia consumiendo una gran cantidad de tiempo, y como quieren resolver todo por la fuerza bruta del calculo luego de varias horas de juego se sobrevienen los apuros de tiempo. En aras de evitar esto, es mucho más cómodo y económico (desde un punto de vista del tiempo) **ORIENTARSE** en la posición primeramente siguiendo las Condiciones Propias de la posición (sería bueno que las tuviese en una especie de Guía), para “decirle” a nuestro calculo donde debe hacer su trabajo (calcular).

Finalmente solo expresarle que (y este trabajo deben realizarlo a conciencia y con mucha fuerza de voluntad) para ganar confianza en él calculo, una capacidad vital para el Ajedrez (como lo es el agua para el hombre), rogamos que no regrese a la primera jugada a verificar su calculo, trate de calcular de la siguiente manera 1.Txf8 Axf8 2.Dg4+ Rh8 3.Dg7 Mate, en este momento escriba su respuesta y luego verifíquela con la solución que damos en este pack. Es muy importante este proceso porque de esta manera no se **envicia** en él cálculo y no pierde tiempo calculando lo que ya vio, de esta forma gana mucha confianza en su juego y en su capacidad de calculo. Al comienzo tendrán algunos problemas adaptarse a esta forma de estudio o entrenamiento del calculo, pero es muy efectivo y pronto verá los resultados en su juego.

Es importante que en aras de realizar fielmente el ejercicio usted se imagine que esta jugando una partida de torneo y no mueva ninguna pieza hasta haya concluido el mismo, en otras palabras que haya encontrado la respuesta. Debe anotar en un cuaderno de notas su respuesta para luego al finalizar el ejercicio pueda comparar su respuesta y ver en que se equivocó.

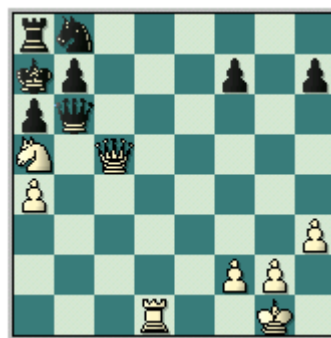
Cada ejercicio tendrá su número (para que sea más fácil encontrarlo en la sección de Soluciones) y su pregunta, que usted debe responder en su cuaderno de notas, habilitado especialmente para la ocasión.

## EJERCICIOS



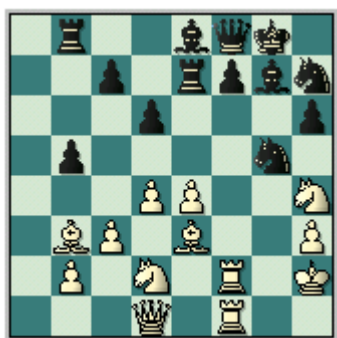
**#1.** Las negras acaban de cometer un grave error, han clavado con su dama el alfil de e4. ¿Cómo las blancas pueden sacar provecho de esta jugada?

---



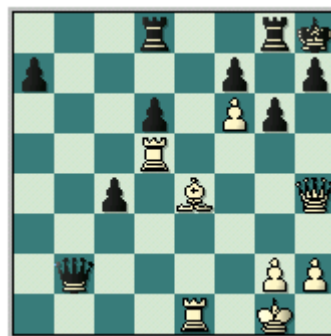
**#2.** La posición encerrada del rey negro, y el hecho de que la dama negra se encuentra clavada son elementos a considerar. ¿Cómo obtener con blancas una ventaja decisiva con estos elementos?

---



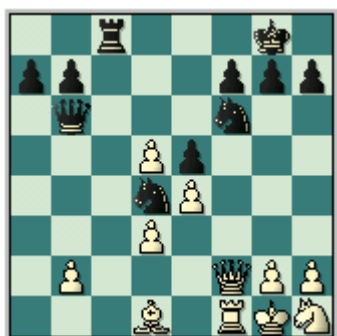
**#3.** ¿Cómo las blancas pueden aprovechar la posición encerrada de la dama negra?

---



**#4.** La debilidad en el enroque de las negras le da a la posición un carácter particular, además del asedio de las piezas blancas sobre el rey. ¿Cómo lograr un ataque de mate con las blancas?

---



**#5.** De nuevo nos encontramos con una posición de encierro del monarca de las blancas, súmese a este importante detalle la carencia en el desarrollo del primer jugador. Busque como transformar con negras esta ventaja posicional en ventaja definitiva.

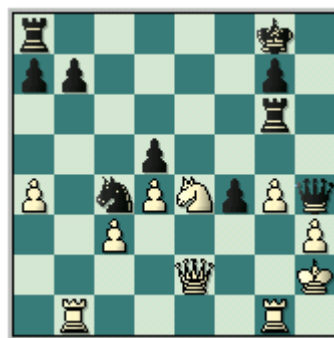


**#6.** Nuevamente el rey negro esta siendo atacado, las blancas poseen parte de sus fuerzas convenientemente situadas. ¿Cómo ganarían?



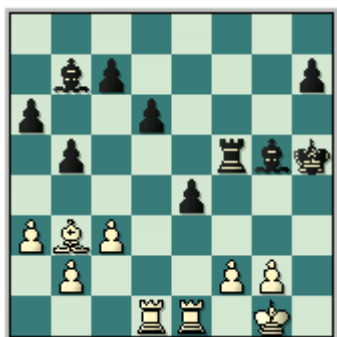
**#7.** El rey está en una posición de sitio, y producto de esta ataque no tiene casillas de escapes a donde ir. Existe una continuación forzada hasta la victoria, encuéntrala.

---



**#8.** ¿Pueden las blancas explotar la debilidad en la 8va fila de las negras?

---



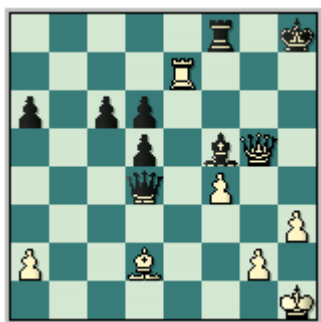
**#9.** Las blancas poseen calidad de ventaja. Busque el camino más rápido para materializar la ventaja.

---



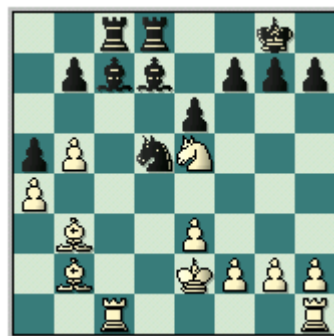
**#10** ¿Cómo las blancas explotarían la clavada de f7?

---



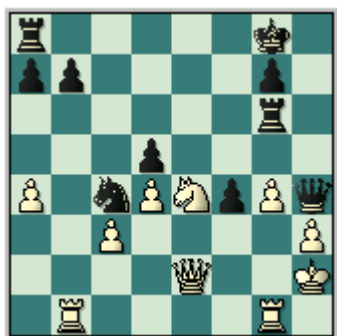
**#11.** El rey negro está siendo atacado y sin casillas de escapes. ¿Cómo ganar la partida de manera forzada y rápida?

---



**#12.** Realice una orientación en la posición a base de las Condiciones Propias de la misma, y luego haga un cálculo de una posible continuación ganadora para las blancas.

---



**#13.** Las negras juegan y aprovechan la descoordinación de las piezas blancas.



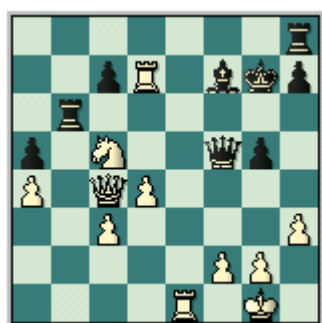
**#14.** Analice cuidadosamente la posición, oriéntese basado en las Condiciones Propias de la misma, y diga si existe alguna secuencia de jugadas de las piezas negras que tenga que ver con la clavada.



**#15.** El rey blanco está bajo fuego, y solo tiene las casillas de c2 y d2 como escape a este feroz ataque. Busque un tema forzado que de la victoria a las piezas negras.



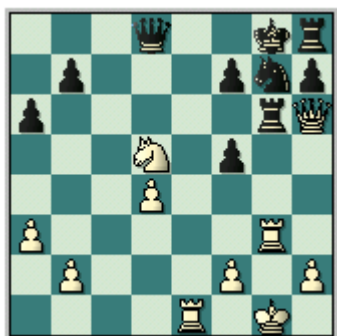
**#16.** Las blancas acaban de cometer un grave error, se han defendido del jaque con su torre, y esta ha quedado en una posición indefensa, solo apoyada por su dama. ¿Cómo las negras pueden sacar provecho de esta situación?



**#17.** Las negras encuentran un recurso muy instructivo ¿Podrá usted encontrarlo?



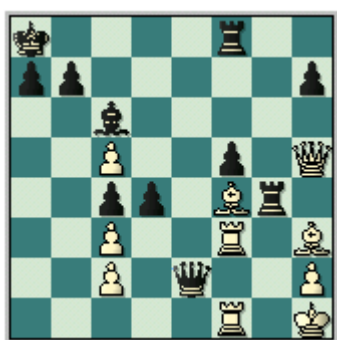
**#18.** Las blancas poseen una pieza de mas, pero tienen su caballo de c6 clavado. Encuentre la mejor jugada blanca.



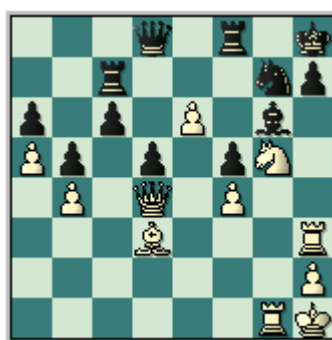
**#19.** ¿Las blancas podrán imponerse en la posición? Demuéstrelo con jugadas.



**#20.** Identifique las condiciones propias de la posición y busque la mejor jugada para las blancas



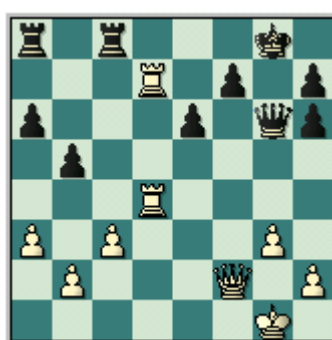
**#21.** Las negras jugaron 1... Tg4. ¿Considera usted buena esta jugada?



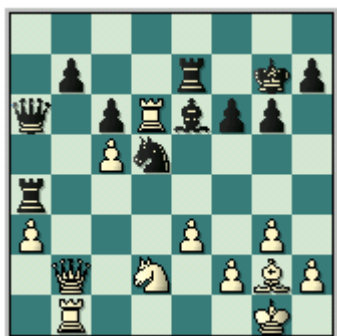
**#22.** Juegan las blancas y ganan.



**#23.** ¿Las blancas podrán imponerse en la posición? Demuéstrelo con jugadas.



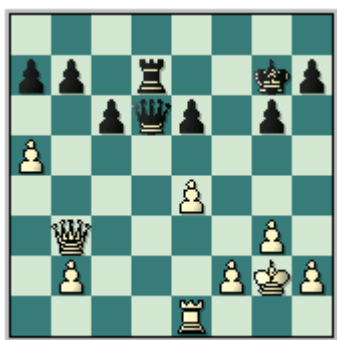
**#24.** Las blancas juegan y ganan.



**#25.** De forma simple, mueven las blancas y ganan con rapidez.



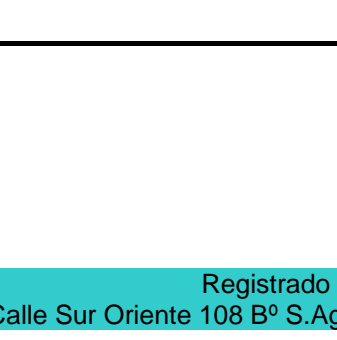
**#27.** Realice un calculo para 1. Db5 (sin mover las piezas, ni realizar esta jugada en el tablero) y diga si las negras pueden ganar con esta jugada.



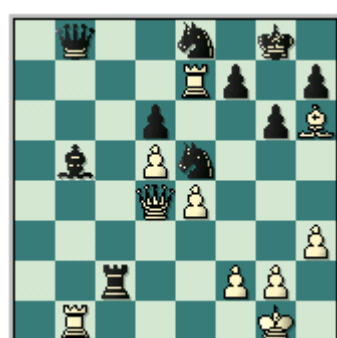
**#29.** En contestación a 1.Dc3+ el negro se cubrió del jaque por medio de 1... Dd4. Evalúe esta jugada.



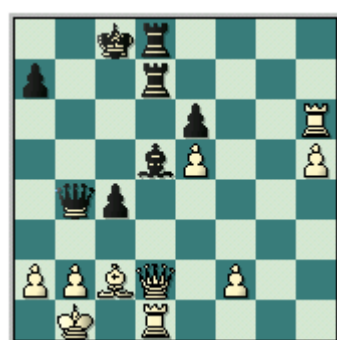
**#31.** Valore y Profundice la jugada 1.Ah7.



**#26.** Las negras ganan con un tema forzado, encuéntralo y escriba sus jugadas.



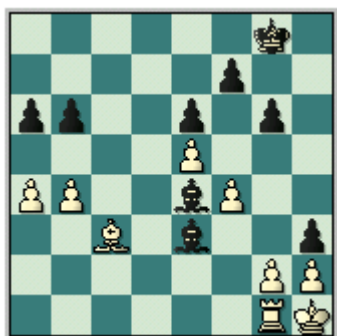
**#28.** Juegan las blancas, observe la debilidad en la 8va fila de las negras. Aproveche esta condición propia de la posición.



**#30.** Juegan las negras y ganan.



**#32.** Es el turno de las blancas, ¿Ganan? Ilustre su respuesta con jugadas.



**#33.** Esta posición fue analizada en clase, el negro traslada su rey hacia la casilla g4, al parecer las blancas no tienen defensa. Como consolidación haga todo el proceso de calculo sin mover las piezas.



**#34.** Aproveche la situación de las piezas blancas, para obtener una ventaja definitiva en la posición en favor del conductor de las piezas negras.



**#35.** Es el turno de las negras, ¿Ganan? Ilustre su respuesta con jugadas.



**#36.** Conjugue los elementos que den el triunfo al segundo jugador. Ilústrelo con jugadas.



**#37.** Estamos ante una posición muy compleja, valore y calcule la alternativa 1... T8xe5.



**#38.** La posición del monarca blanco está bastante expuesta. ¿Cómo pueden explotar este detalle las piezas negras?





**#39.** En plena apertura las blancas han clavado el Caballo de f6. Busque la mejor jugada de las negras y realice un calculo de la misma.



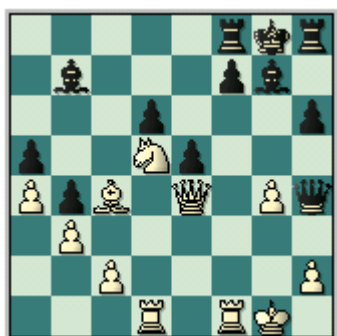
**#40** Analice la secuencia 1... Tcc3  
2.De2



**#41.** Las negras han atacado y sacrificado material. Determine mediante un calculo en la posición cómo las negras vencen.



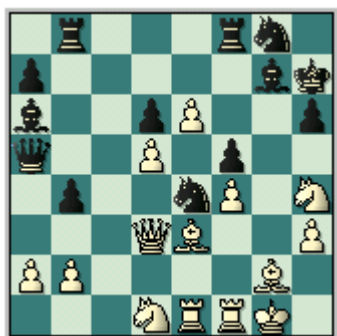
**#42.** Las negras a partir de las Condiciones propias de la posición realizan una instructiva combinación. Analice la Clavada directa 1... Ah6.



**#43.** Es el turno de las blancas, ¿Ganan? Ilustre su respuesta con jugadas.



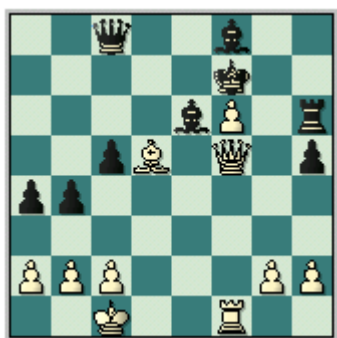
**#44.** Juegan las blancas, la diagonal a1-h8 pudiera ser aprovechada. ¿Cómo?



**#45.** Las negras confían en su última jugada 1... Aa6, que provoca la clavada, sin embargo las blancas tienen mucho que decir. Encuentre la combinación ganadora de las piezas blancas.



**#46.** Las blancas poseen su caballo central clavado. Busque la mejor continuación para el primer jugador.



**#47.** Es el turno de las blancas, ¿Podrán ganar? Ilustre su respuesta con jugadas.



**#48.** Las blancas a partir de las Condiciones propias de la posición realizan una instructiva combinación.



**#49.** Las blancas juegan, ¿Podrán aprovechar la clavada de d7?



**#50.** Posición de típica de ataque blanco al rey en el centro del tablero, profundice la movida blanca 1.Ag5



**#51.** Juegan las negras y logran superioridad



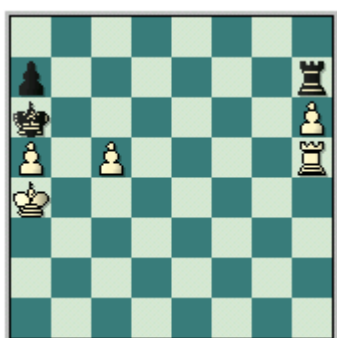
**#52.** Un ejemplo conocido del genial P.Morphy, las blancas juegan y hacen gala del juego combinativo basado en los temas tácticos de la Clavada y la Desviación.



**# 53.** La estructura de peones del enroque esta debilitada, y el caballo inmovilizado de f6, hacen que las blancas posean suficientes condiciones para rematar la partida. Encuéntruelas.



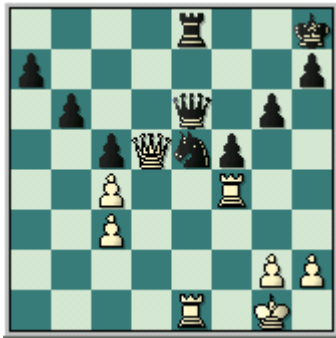
**#54.** Analice la jugada 1.d5



**#55.** Juegan las blancas. Realice una valoración de este final y encuentre el camino victorioso para las blancas.



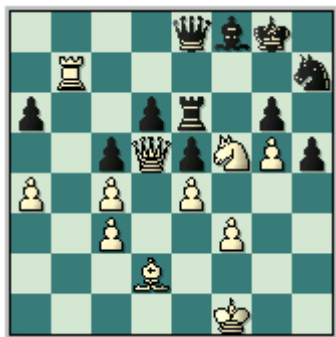
**# 56.** Profundice en el calculo la jugada 1.e5



**#57.** Las negras poseen amenazas serias contra el rey blanco. Busque la mejor defensa para el primer jugador.



**#58.** Juegan las blancas y logran ventaja decisiva.



**#59.** Compurebe mediante el cálculo la eficacia el movimiento 1.Ce7, basado en la pieza clavada de e6.



**#60.** Juegan las blancas que obtienen ventaja.



**#61.** Juegan las blancas. La posición debilitada del rey negro propicia un fuerte ataque de las blancas. Encuentre la secuencia correcta.

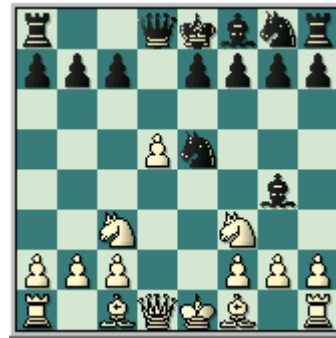


**#62.** Juegan las blancas y ganan.



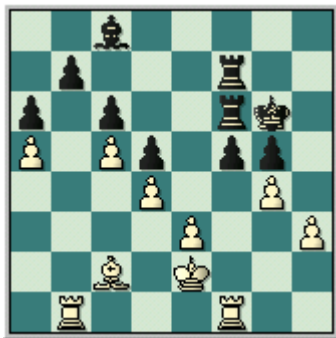
**#63.** ¿Cómo jugar con blancas contra la doble amenaza de las negras?

---



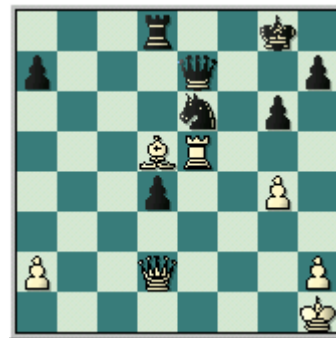
**#64.** Las negras tomaron con Caballo en e5. Refute con blancas este lance.

---



**#65.** ¿Será correcto con las blancas jugar 1.gxf5? .Ilustre su análisis.

---



**#66.** Juegan las negras, mediante una secuencia forzada de jugadas se imponen.

---



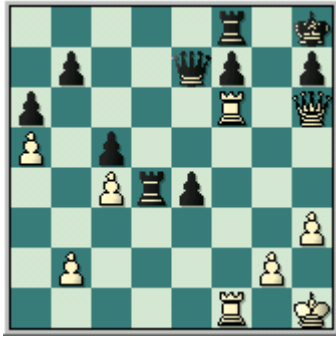
**#67.** Las blancas juegan y ganan

---

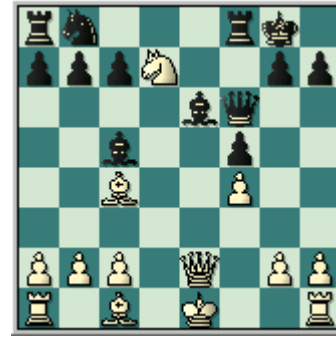


**#68.** Obtenga ventaja decisiva jugando primero con piezas blancas.

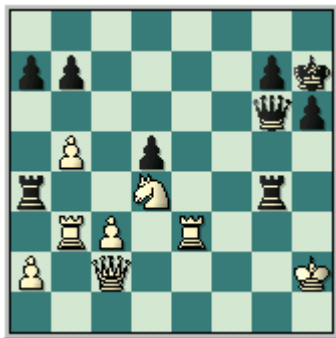
---



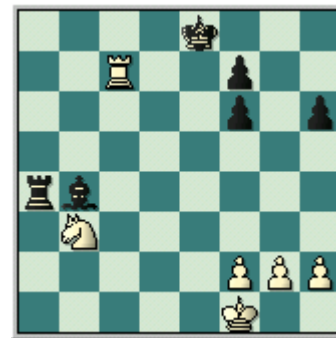
#69. Juegan las blancas y ganan.



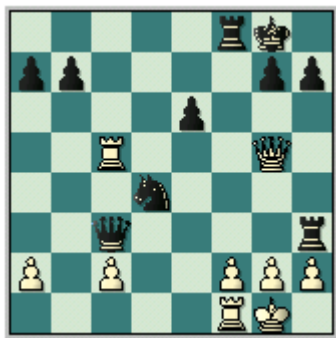
#70. Las blancas jugaron 1.Cd7, ¿será Una buena elección?. Ilustre sus análisis.



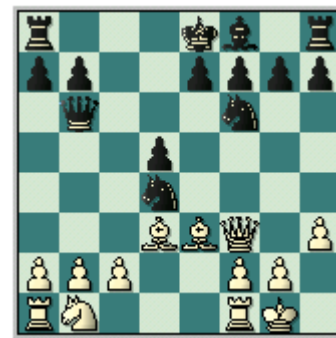
#71. En la siguiente posición juegan las negras. Encuentre la forma de ganar la partida.



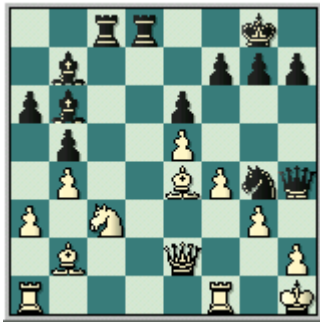
#72. Juegan las blancas y ganan este final.



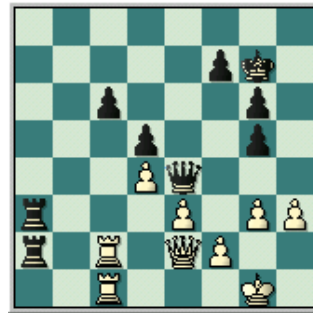
#73. Juegan las negras. Encuentre la mejor jugada en la posición.



#74. Juegan las blancas y obtienen ventaja.



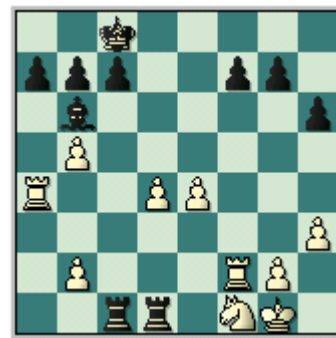
**#75.** Esta posición surge luego de 22 jugadas, analice con profundidad la alternativa negra 22... Txc3.



**#76.** Las negras poseen una mejor posición debido a la mayor actividad de piezas. Busque el camino mas corto hacia la victoria.



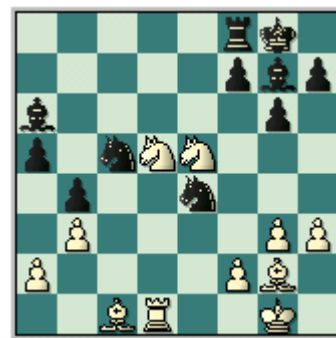
**#77.** Las negras juegan. Encuentre la mejor continuación.



**#78.** Las negras juegan y ganan material.



**#79.** Las blancas amenazan Dxf6. Busque la mejor defensa para las piezas negras.



**#80.** Las blancas juegan y ganan.



## Soluciones

#1

**1.Da3+ De7 2.Ac6 ganando 2... Dxa3 3.Txe8 Jaque mate**

#2

**1.Tb1** Fuerte jugada, que especula con la posibilidad de tomar en b1, las negras están perdidas. **1...Dxc5 2.Txb7 Jaque mate**

#3

**1.Cg6** El peón de f esta clavado por acción de la torre de f2 y por ende la dama ha quedado copada, ganando las blancas

#4

La debilidad en el enroque de las negras le da a la posición un carácter particular, además del asedio de las piezas blancas sobre el rey.

**1.Dxh7+** Excelente sacrificio de dama, basado en que al tomar en h7, el peón de g6 estará clavado permitiendo la entrada mortal de la torre por h5.

**1...Rxxh7 2.Th5 Jaque mate**

#5

**1...Tc2 2.Axc2 Ce2 Jaque mate**

#6

**1.f6 Ag4 2.Dg6** Espectacular jugada, el alfil desde c4 decide la partida por el tema de la clavada.

#7

**1.f6 hxg5 2.Dg6** con mate inevitable

#8

**1.Ce7+ Dxe7 2.Dxc8+ Df8 3.Ah7+** Ganando la dama y por tanto la partida

#9

**1.g4+** obliga a la captura en g4 produciendo la terrible clavada que le da el triunfo a las blancas. **1...Rxg4 2.Ae6** Con ventaja decisiva

#10

**1.Txf4** abriendo la diagonal larga **1...exf4 2.Ah8** El mate es inevitable, el caballo clavado impide la defensa de la séptima fila.

#11

El rey negro esta siendo atacado y sin casillas de escapes. **1.Dh4+ Rg8 2.Dg3+ Rh8 3.Ac3** La clavada, ante la pérdida de la reina las negras abandonan

#12

**1.Cxd7 Txd7 2.Axd5 Txd5** luego de estos cambios forzados el alfil clavado en c7 acerca en manos de las blancas decidiendo la partida **3.b6** Ganando la pieza y la partida

#13

Las negras juegan y aprovechan la descoordinación de las piezas blancas. **1...De7** Esta retirada gana la pieza imposibilitada de moverse, las blancas se rinden.

#14

**1...Txd2** eliminando el caballo que defiende la casilla e4, luego de esto la posición blanca no tiene esperanzas. **2.Dxd2 Cxe4** creando una doble amenaza, ataca a la dama, y un descubierto mortal **3.Dg2** Cierra la fatídica diagonal pero... **3... Cf2# Jaque mate**

#15

**1...Cxc3 2.bxc3 [ 2.Rd2 Cxd1 3.Txd1 Dxb2+ Ganando] 2...Txc3+ 3.Dxc3 Txb1 Jaque mate**

#16

**1...Txc5 2.Dxc5 Tc8** y la victoria es de las negras

#17

**1...Dxd7 2.Cxd7 Axc4** ganando la partida

#18

**1.Da8 Dxc6 2.Dxb8+ Re7 3.Aa3** con ventaja definitiva

### #19

**1.Ce7+ Dxe7 2.Txe7 1-0**

### #20

**1.Cc6 Dd7 2.Ce7+ Dxe7 3.Dxd5** Y las blancas están ganadas

### #21

**1...Tg4** Sin dudas las negras ganan de inmediato **2.Axg4 Dxf1 Jaque mate**

### #22

**1.Cf7+ Tcxf7 2.exf7** Las negras se rinden

### #23

**1.Txh6 gxh6 2.Tg1** Nuevamente la clavada coloca el punto final a la partida, se rinden las negras.

### #24

**1.Tg4** Ganando, observe el doble tema, la clavada en este caso sirvió como tema de distracción para alejar a la dama negra de la custodia del punto f7.

### #25

**1.Axd5 Axd5 2.Dxf6+ Rh6 3.Dxe7**

### #26

**1...Dg3+ 2.Axg3 hxg3+ 3.Rg4 Ce7** Y el mate es inevitable **4.Txf8+ Rxf8 5.Tb8+ Rf7**

### #27

**1...Db5 2.Td2** [ **2.Cxb5 Cb3 Jaque mate 2.Axb5 Cb3 Jaque mate; 2.b4 Cb3+ 3.Axb3 Txc3+ 4.Dxc3 Cxc3 5.Rb2 Cxd1+ y ganan**] **2...Cxc3 3.Dxc3 Cb3+** se rinden las blancas

### #28

**1.Txb5 Dxb5 2.Db6** ganando la partida

### #29

**1.Dc3+ Dd4** es un blunder que conduce a una derrota en una posición pareja. Tras **2.Td1** el negro se rindió 1-0 (Stahlberg-Lundin; Estocolmo 1937) [ **2.Td1 Dxc3 3.Txd7+ y 4.bc**] **1-0**

### #30

**1...Ae4 2.Dxb4 Txd1 Jaque mate**

### #31

**1.Ah7 Rxh7** [ **1... Cf6 2.Axg8 Dxg8 3.Axf6 Af8 4.Th4 Rh7 5.Tg4**] **2.Dg6+ fxg6 3.hxg6+ Rh8 4.Txh6 Jaque mate**

### #32

**1.Cxh7 Rxh7 2.Th5+ Rg7 3.Ae5+ f6 4.Tg5** con ventaja decisiva

### #33

**1...Rh7 2.Ae1 Rh6 3.Ac3 Rh5 4.Ae1 Rg4 5.Ac3 hxg2+ 6.Txg2+ Rh3 7.Ae1 Axg2 Jaque mate**

### #34

**1...Axd4+ 2.Cxd4 Db6 3.Dxd6 Cxe4 4.Dd7 Cd6** rinden las blancas

### #35

**1...Th6+ 2.Rg1 Th1+ 3.Rxh1 Dh3+ 4.Rg1 Dxg2 Jaque mate**

### #36

**1...Cxg4 2.De2 Dh4+ 3.Af2 Cxf2 4.Dxf2 Dxf2+ 5.Rxf2 Ag4**

### #37

**1...T8xe5 2.dxe5 Dh4 3.Axf4 Txf4 4.Ce2 Axe2 5.Txf4 Cg3+ 6.Rg1 Ac5+ 7.Tf2 Df4 8.hxg3 Axf2+ 9.Rh2 Dh6 Jaque mate**

### #38

La posición del monarca blanco esta bastante expuesta. ¿Cómo pueden explotar este detalle las piezas negras? **1...Df5 2.Cc3 Tfe8 3.Te1 Txe4 4.Cxe4 Te8 5.g4 Txe4**

### #39

**1...Ce4 2.Ae3 Axe3 3.fxe3 Dh4+ 4.g3 Cxg3**

### #40

Analice la secuencia **1...Tcc3 2.De2 1...Tcc3 2.De2 Ab5 3.Tfd1 Dc7 4.Ad4 Txd3 5.Txd3 Dc4**

### #41

1...Cg3+ 2.hxg3 Dh3+ 3.Rg1 Axe3+  
4.Tf2 Dxc2 Jaque mate

### #42

1...Ah6 2.g5 Axc5 3.f4 Axf4 4.Ae3  
Axe3 5.Dxe3 Dxc2#

### #43

#43. Es el turno de las blancas,  
¿Ganan? Ilustre su respuesta con  
jugadas. 1.Dg6 Axd5 2.Axd5 De7  
3.Txf7 Txf7 4.Tf1

### #44

#44. Juegan las blancas, la diagonal a1-  
h8 pudiera ser aprovechada. ¿Cómo?  
1.Cxe4 Ccxe4 2.Txe4 Cxe4 3.Txe4  
Dxe4 4.Cg5 Dg6 5.Dxh7+ Dxh7  
6.Cf7#

### #45

1.Dxe4 fxe4 2.Axe4+ Rh8 3.Cg6+ Rh7  
4.Cxf8+ Rh8 5.Cg6+ Rh7 6.Ce5+ Rh8  
7.Cf7 Jaque mate

### #46

Las blancas poseen su caballo central  
clavado. Busque la mejor continuación  
para el primer jugador. 1.Axc6+ bxc6  
2.Cxc6 Txd1+ 3.Txd1 Dd7 4.Txd7  
Rxd7 5.Cxa5

### #47

1.Te1 Txf6 2.Axe6+ Dxe6 3.Dh7+  
Ag7 4.Dxh5+ Re7 5.Txe6+

### #48

Las blancas a partir de las Condiciones  
propias de la posición realizan una  
instructiva combinación. 1.Axf6 Axf6  
2.Dxh7+ Rxh7 3.Th5+ Rg8 4.Cg6

### #49

1.Cc5 dxc5 2.Af4 Ad6 3.Axd6 Tb6  
4.Dxd7+

### #50

Posición de típica de ataque blanco al  
rey en el centro del tablero, 1.Ag5  
Txg5 2.Tad1 Dc8 3.De3 0-0 4.Dxg5

### #51

1...Txc4 2.Txc4 Ce43.Dc2 Axc4  
4.Dxc4 Cd2

### #52

1.Txd7 Txd7 2.Td1 De6 3.Axd7+ Cxd7  
4.Db8+ Cxb8 5.Td8 Jaque mate

### #53

La estructura de peones del enroque  
esta debilitada, y el caballo  
inmovilizado de f6, hacen que las  
blancas posean suficientes condiciones  
para rematar la partida.

1.Te6 fxe6 2.Dxg6+ Rh8 3.Axf6+ Txf6  
4.Dh7 Jaque mate

### #54

1.d5 exd5 2.Cxc6 Dd7 3.Ca5Dxa4  
4.Txa4

### #55

1.c6 Txh6 2.c7 Tc6 3.Th6 Txh6  
4.c8=A Jaque mate

### #56

1.e5 dxe5 2.Cxe7 Rxe7 3.Ag5 Af5  
4.Cxf5+ gxf5 5.Dxf5 Dd6 6.Td1 De6  
7.Axf6+ Dxf6 8.Td7+ 1-0

### #57

Las negras poseen amenazas serias  
contra el rey blanco.

1.Rf1 Rg7 2.Tf2 Rf6 3.Tfe2 h5 4.Txe5  
con segura victoria

### #58

1.Ab1 g6 2.Axf6 Axf6 3.Ce4 Ae7 4.b4  
cayendo el Caballo clavado de c5

### #59

1.Ce7+ Rf7 2.Cc6+ Rg8 3.Cd8 Dxd8  
4.Dxe6+ Rh8 5.Df7 Con ventaja  
abrumadora

### #60

1.e5 Axe5 2.Cxe5 Dxe5 3.Te1 Ce4  
4.f3

### #61

La posición debilitada del rey negro  
propicia un fuerte ataque de las  
blancas.

**1.Cxg6 Axc6 2.Txg6Txg6 3.Axf5 Cxf4  
4.Txg6 Dxc6 5.Axc6+ Rxc6 6.Dg4+**  
Ganando

**#62**

**1.Axf7+ Txf7 2.Txe5 Dxe5 3.Dxf7+  
Rh8 4.Cce4 Dxb2 5.Cxf6 De2 6.Dg8+  
Txg8 7.Cf7 Jaque mate**

**#63**

**1.Axe6 Cxf3 2.Dxc6+ Rh8 3.Dxh5+  
Rg7 4.Cf5+ Rg8 5.Dg4+ Rh8 6.Dg7**  
Jaque mate

**#64**

**1.Cxe5 Axd1 2.Ab5+ c6 3.dxc6 a6  
4.c7+ axb5 5.cxd8D+ Txd8 6.Cxd1**  
quedando con una pieza limpia de  
ventaja

**#65**

**1.gxf5+** Es una fuerte jugada, ya que la  
clavada en f5 será determinante para el  
triunfo de las blancas. **1...Axf5 2.Txf5  
Txf5 3.Tf1 Tf8 4.Tf3 T8f6 5.Rf2** con  
ventaja decisiva blanca

**#66**

**1...Txd5 2.Txd5 Db7 3.Dg2 Db1+  
4.Dg1 De4+ 5.Dg2 Dxc2+ 6.Rxc2  
Cf4+** y con este doble las negras  
ganan la partida

**#67**

**1.Dg8+ Re7 2.Dxf7+ Rd8 3.Cg6 Dxb2  
4.Td1+ Ad7 5.Dxe8+ Rxe8 6.Th8**  
Jaque mate

**#68**

**1.Cd6 Te7 2.Chxf5 Axf5 3.Cxf5 Te6  
4.Ab3** ganando

**#69**

**1.Te6 Dd8 2.Tg6 Tg8 3.Txf7 Td1+  
4.Rh2 Db8+ 5.g3 Td2+ 6.Rh1** rinden  
las negras

**#70**

Sin dudas **1.Cd7** es una fuerte  
movida **1...Cxd7 2.Dxe6+ Dxe6+  
3.Axe6+ Tf7 4.Axf7+ Rxf7 5.Re2** Con  
ventaja decisiva

**#71**

**1...Txa2 2.Dxa2 Dh5+ 3.Th3 De5+  
4.Rh1 De1+ 5.Rh2 Dg1 Jaque mate**

**#72**

**1.Tc4** Las piezas negras están  
inmóviles, solo se necesita llegar a una  
posición donde las negras no puedan  
ganar un tiempo jaqueando en a1.

**1...Re7 2.Td4 Rf8 3.g3 Rg7 4.Rg2 Rg6  
5.Tc4 Rg7 6.Cd4 Rg6 7.Cc2** y ganan

**#73**

#73.Juegan las negras. Encuentre la  
mejor jugada en la posición. **1...Dg3  
2.Dxc3** [la dama no puede ser tomada  
por ninguno de los peones blancos por:  
2.fxc3 Ce2+ 3.Rh1 Txf1 **Jaque mate**;  
2.hxc3 Ce2 **Jaque mate**] **2...Ce2+  
3.Rh1 Cxc3+** Curiosa posición donde  
observamos los dos tipos de clavada,  
el peón de f2 esta clavado de forma de  
la forma relativa, y por su parte el de h2  
es absoluto. **4.Rg1 Ce2+** y ganan las  
negras.

**#74**

**1.Df4 Ce6 2.Da4+ Dc6 3.Ab5** se rinden  
las negras

**#75**

**22...Txc3 23.gxh4 [23.Axc3 Axe4+  
24.Dxe4 Dxh2 Jaque mate; 23.Axb7  
Txg3 24.Tf3 Txf3 25.Axf3 Cf2+ 26.Rg1  
( 26.Rg2 Dh3+ 27.Rg1 Ce4+ 28.Rh1  
Cg3 Jaque mate) 26...Ce4+ 27.Rf1  
Cd2+ 28.Rg2 Cxf3 29.Dxf3 ( 29.Rxf3  
Dh5+) 29...Td2+ Ganando] 23...Td2  
24.Dxd2** [ 24.Dxc4 Axe4+ 25.Tf3 Txf3  
con ventaja decisiva; 24.Axc3 Txe2  
25.Tf2 Axe4+ 26.Rg1 Axf2+ 27.Rf1 Af3  
28.Td1 Cxh2 **Jaque mate**; 24.Axb7  
Txe2 25.Ag2 Th3 gana] **24... Axe4+  
25.Dg2 Th3** Brillante jugada, la dama  
no puede tomar a la torre por la acción  
del alfil de e4. [ 25...Th3 26.Tf3 ( 26.Tf2  
Axf2 27.Dxe4 Txh2 **Jaque mate**)  
26...Axf3 27.Dxf3 Txh2 Jaque mate  
Rotlewi-Rubinstein, Lodz 1907] **0-1**

**#76**

Las negras poseen una mejor posición  
debido a la mayor actividad de piezas.

**1...Tc3** La clavada en cruz. **2.Txa2**  
**Txc1+ 3.Rh2 Th1 Jaque mate**

**#77**

**1... Af5+ 2.Ad3** [ 2.Ra1 Axb2+ 3.Axb2  
De1+ 4.Ac1 Dxc1 **Jaque mate**] **2...De2**  
otro ejemplo de la clavada en cruz, las  
negras ganan.

**#78**

Las negras juegan y ganan material **1...**  
**Txd4 2.Txd4 Axd4 3.g3 Tc2**

**#79**

Las blancas amenazan Dxf6, sin  
embargo las negras juegan **1... Ch5** La  
pieza que ejerce la presión está  
sobrecargada. Las blancas  
amenazaban Dxf6 y Dxc7 **Jaque mate**.  
También Txc7+, Tg1+ y Dxf6 **Jaque**  
**mate 2.Dh6** Ataca a g7 y al Caballo.  
**2...g6 3.Dxh5** El caballo ha sucumbido  
por la posición de clavada, pero ahora  
se hace notar la ineficacia de la presión  
de las piezas sobrecargadas. La  
presencia de una clavada exige  
siempre la necesidad de estudiar  
atentamente la posición. **3...Dxc1**  
Marshall-Capablanca, New York 1909  
**0-1**

**#80**

Las blancas juegan y ganan. **1.Ce7+**  
**Rh8 2.Td8** amenaza 3.Cxf7 mate. El  
negro no tiene nada para defender f7 y  
él sufre pérdida de material. **2...h6** [  
2...Txd8 3.Cxf7#; 2...Axe5 3.Txf8+]  
**3.C5xg6+ fxg6 4.Cxg6+ Rg8 5.Cxf8**  
**Axf8 6.Axh6 1-0**