

La Coronación del Peón

MI Alejandro Jardines



Otros e-Books publicados por EDAMI

N	TÍTULO	N	TÍTULO
1	Española. Variante del Cambio	35	El ataque doble
2	Defensa Francesa 3.e5	36	Siciliana Dragón Acelerado
3	Defensa Grunfeld. 5.Ad2	37	Siciliana Dragón Yugoslavo II
4	Defensa Escandinava 2...Dxd5	38	Española Steinitz Diferida
5	Defensa Siciliana. Najdorf, Ataque Inglés (1)	39	Siciliana Scheveningen
6	Apertura Zukertort (D05)	40	Siciliana Dragón Acelerado II
7	El peón aislado	41	Española Variante Zaitsev
8	Caro Kann Variante Clásica	42	La clavada
9	Los Alfiles de distinto color	43	La Apertura Escocesa
10	Los peones colgantes	44	Francesa Variante Winawer
11	Española. Cambio Diferido	45	Gambito de Dama Variante del Cambio
12	Los peones doblados	46	Nimzo India Variante 4.Dc2
13	La pareja de alfiles	47	El Gambito Volga
14	El Gambito Budapest	48	Defensa Siciliana. Najdorf, Ataque Inglés (3)
15	El Ataque Panov	49	La Defensa Pirc
16	El Peón Pasado	50	Defensa Holandesa Variante Muro de Piedra
17	La Defensa Merano	51	El Ataque a la descubierta
18	La Variante Abierta de la Española	52	Gambito de Dama Variante 5.Af4
19	La Variante Tarrasch de la Francesa	53	India de Rey Clásica 9.b4
20	Defensa Siciliana. Najdorf, Ataque Inglés (2)	54	Caro Kann 4...Cd7 (1)
21	India de Rey 4 peones	55	Caro Kann 4...Cd7 (2)
22	El Ataque Torre	56	Caro Kann 3.e5
23	El Ataque Indio de Rey	57	Nimzo India 4.a3 y 4.f3
24	El Ataque Worrall en la Española	58	La Biblia del peón (1)
25	Siciliana Pelikan, 1ra parte	59	La Biblia del peón (2)
26	Siciliana Pelikan, 2da parte	60	E-book: La biblia del peón
27	El sacrificio de la calidad	61	Defensa Francesa. Variante Rustemov.
28	Siciliana Variante Cerrada	62	Apertura Inglesa
29	Defensa Benoni, Variante Moderna	63	Grunfeld var. Cambio 7.Ac4 y 8.Ce2
30	El ataque al Rey en el centro	64	Siciliana Najdorf Líneas emprendedoras
31	Grunfeld Variante Rusa	65	Defensa Ortodoxa – Variante Tartakower
32	Siciliana Dragón Yugoslavo	66	Apertura Española – Sistemas Anti-Marshall
33	El Gambito Evans	67	La Eliminación de la Defensa
34	La desviación	68	La Atracción

Índice de contenidos

1. Introducción	3
2. El Medio Juego	7
Condiciones Propias.....	7
Posiciones Explicativas.....	8
3. Partidas Modelo	13
4. Ejercicios.....	28
Soluciones	47

1. Introducción

Ya hemos repetido en varias ocasiones que para triunfar en el Ajedrez se necesita de muchos elementos a mano, a la hora de entrenar el mismo, o si al menos se progresar en el juego. En este caso estamos presentando dentro de la gama de los Packs de Táctica, los Temas de Coronación de los Peones como un tema táctico más, es decir, estamos diciendo que esos temas de coronaciones que surgen de poseer un peón pasado en sexta o séptima fila, son utilizados como un método táctico, para ganar una posición de manera directa.

No creemos que seamos reiterativos, si decimos que uno de las piedras angulares en el Ajedrez lo constituye **“La Táctica”**. De hecho siempre en la literatura ajedrecística se han dedicado un gran número de textos. Entre todos esos libros el Dr. Max Euwe, quien fuera Campeón Mundial y presidente de la FIDE, define a la combinación como:

"Por combinación entendemos una alianza entre estrategia y táctica, pero especialmente esta última. La combinación representa un fragmento de la partida durante el que se persigue cierto resultado forzado. La secuencia de jugadas forma una cadena lógica que no puede ser dividida. Vistas de una en una estas jugadas, puede parecer que carecen de objeto o incluso que constituyen un error; sin embargo entre todas forman un magnífico conjunto".

Ya hemos dicho que hay muchos libros dedicados a la táctica y en ellos aparecen distintas definiciones de táctica, que iremos tocando de una manera u otra a lo largo de este

trabajo. Que su objetivo fundamental es que cuando usted los estudie a través de todas sus clases, pueda al finalizar el mismo dominar (poder resolver cada ejercicio de este pack o cualquier otro trabajo donde aparezca este elemento) y ser capaz de identificar Los Temas de Coronación de los Peones.

Este elemento que estudiaremos en este pack, constituye un Tema Táctico típico, este término ha estado incluido en varios tipos de literatura, pero no gana realmente una fuerza mundial hasta la década de los ochenta, donde los autores de la Enciclopedia de Combinación (la misma editorial de los Informator, con el mismo consejo editorial) titulada **Combinaciones de Ajedrez** en su título en castellano. Es decir, todo con el objetivo de dar un orden metodológico a la hora del estudio de estos temas tácticos. Veamos el concepto de combinación precisamente por esta Enciclopedia, dada en su segunda edición:

“La combinación es una variante forzada, con sacrificio de material, que conduce a un resultado positivo”.

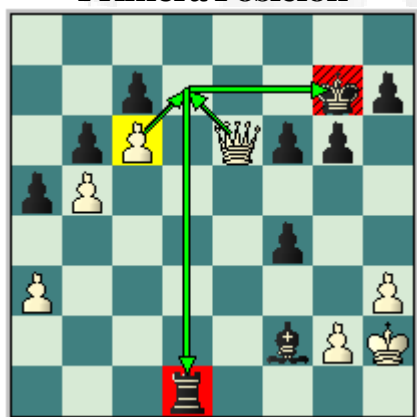
Nada que desde esta fecha se ha utilizado esta clasificación, para que el primer paso en el estudio de la táctica en el Ajedrez sea precisamente el empleo de esta clasificación. Con este pack claramente que estamos profundizamos mucho más en el estudio de **Los Temas de Coronación** que se desprenden de los peones, y que pueden ser utilizados. Existen muy buenos libros que abarcan varios temas, como ya la mencionada Enciclopedia de Combinaciones, pero hay pocos trabajos que se enfoquen en un solo tema como este trabajo que presentamos ante usted.

Bien podemos comenzar diciendo que **Los Temas de Coronación** no es más que: los propios temas (y es válida la redundancia) de coronación, que pueden ser aprovechados a la hora de definir o rematar una ventaja más que evidente, esto es posible porque en primer lugar existe un peón en sexta o séptima fila a punto de coronar, y por lo general o casi siempre este peón es móvil, recuerde que la movilidad es la mayor virtud de un peón.

Pero claramente que este tema no viene solo, siempre y esto sumamente que lo tengan bien claro (por eso en todos los packs están presentes) va a estar acompañado de lo que siempre hablamos y es las **Condiciones Propias** de cada posición, que no es más que los elementos de cada posición que propician el surgimiento de los Temas Tácticos tales como piezas sin sostén, las amenazas y las insuficiencias defensivas, por tan solo mencionar algunas.

Veamos las siguientes posiciones explicativas donde se pone de manifiesto, y se expone detalladamente lo que se acaba de afirmar, en conjunto al tema táctico.

Primera Posición



[En esta posición nos topamos con el clásico tema táctico "Temas de coronación del peón", como su nombre lo indica tiene que ver con los

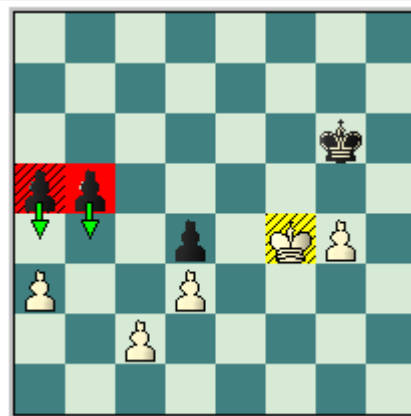
diferentes casos donde un peón está próximo a la coronación. Pero veámoslo con jugadas...] **1.Dd7+** [Con esta jugada el primer jugador garantiza un peón pasado.] **1...Txd7 2.cxd7** Y las negras abandonan ya que ninguna de sus piezas puede evitar la coronación del peón del primer jugador. Lanka - Roisman; Minsk 1978.

Segunda Posición



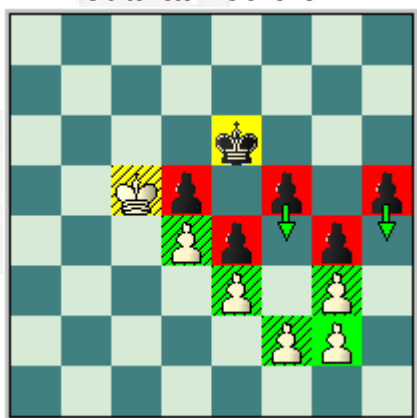
[Otra posición que nos ayudará a identificar "Lo temas de coronación del peón" como Tema Táctico. Pero veamos mejor la explicación con jugadas.] **1...Dxd4** [El segundo jugador sacrifica su dama en aras de debilitar el control de la primera línea enemiga.] **2.Txd4 Tc1+ 3.Td1 Txb1 4.Txb1 a3** Y las blancas abandonan ya que no pueden detener ambos peones enemigos. Sapi - Barczai; Zholnok 1963.

Tercera Posición



[Los temas de coronación de peones son más frecuentes a medida que la partida va avanzando, es decir, en los finales. Aquí tenemos un interesante ejemplo donde el segundo jugador apuesta todo por la coronación de al menos un infante.] **1...a4** [Fallaba 1...b4 2.a4 Y los peones negros están bloqueados.] **2.Re4 b4 3.Rxd4 bxa3 4.Rc3** [Y ahora...] **4...Rg5** [Y las blancas quedan completamente perdidas puesto que se le van a acabar los tiempos y su monarca no podrá detener los peones negros.] **5.d4 Rxd4** Y la posición blanca está completamente perdida debido a que el rey tiene que moverse y quedara fuera del cuadrado. Borisonkov - Zvorykina; USSR 1962.

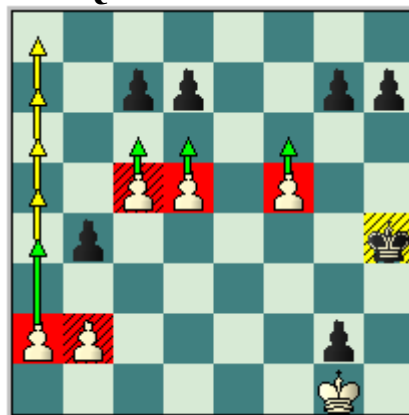
Cuarta Posición



[Cualquiera podría pensar a primera vista que la partida culminara con el empate debido a la situación de bloqueo que ofrecen los peones en el lado del rey. Pero lo cierto es que las negras tienen ventaja decisiva en este final. Pues estas pueden crear un peón pasado con el avance...] **1...f4** [La jugada correcta. Fallaba 1...h4 por 2.gxh4 f4 3.g3 Y las negras están perdidas ya que no pueden pasar ningún peón.] **2.exf4 h4** [Otro sacrificio que tiene como objetivo abrirle paso a los peones negros.] **3.gxh4 g3 4.fxg3 e3** Y las blancas abandonan ya que no pueden detener el avance del peón

pasado negro. Svachina - Mueller; Viena 1941. Es de vital importancia que usted memorice este procedimiento para que lo aplique en sus partidas si se le da la oportunidad.

Quinta Posición



[He aquí otro interesante ejemplo del tema de coronación del peón en los finales. Veamos como las blancas consiguen coronar su peón "a".] **1.f6** [Fallaba 1.Rxg2 Rg5 2.a4 bxa3 3.bxa3 Rf6 Y las negras logra salvar la partida.] **1...gxf6 2.Rxg2** [Este peón había que eliminarlo.] **2...Rg5 3.a4 bxa3 4.bxa3** [Ahora las blancas tienen un peligroso peón pasado alejado (los peones pasados alejados son los más fuertes en los finales por su lejanía).] **4...Rf5 5.a4 Re5 6.d6 cxd6 7.c6** [Con este avance quedan selladas las posibles vías de aproximación del monarca negro al peón pasado blanco que no tendrá obstáculos para coronar.] **7...dxc6 8.a5** Y el único sobreviviente blanco corona. Este problema fue creado por Troicky a principios del siglo pasado.

Podemos concluir con algunos conceptos interesantes y que siempre es bueno conocer, antes de comenzar la parte más práctica de este pack.

Combinación: es una secuencia forzada de jugadas con sacrificio.

Visión Combinativa: Es la capacidad para descubrir rápidamente ideas tácticas ocultas, es decir, el tipo de jugadas que no se perciben de un vistazo, y que normalmente implican sacrificio material.

Motivos Combinativos: Son las debilidades que permiten la realización de los temas tácticos.

Tema Táctico: Son los procedimientos para aprovechar tácticamente las debilidades de la posición, por ejemplo La Atracción, La Eliminación de La Defensa, La Desviación, Ataque Descubierto, entre otros.

2. El Medio Juego

Todo lo referente a la táctica en el Ajedrez donde se ve mucho más reflejado es en el medio juego, claramente estamos hablando de unas de las fases donde probablemente se decidan la mayor cantidad de partidas, a cualquier nivel del Ajedrez mundial.

Los Temas Tácticos obviamente donde alcanzan su clímax es precisamente en esta etapa del juego, pues por lo general todas las piezas mayores y menores toman parte en la lucha, en la apertura poco a poco se incorporan, mientras que en el final solo hay algunas piezas presentes.

Condiciones Propias

Ya hicimos mención a las **Condiciones Propias**, pero ¿qué son estas llamadas Condiciones Propias de cada posición? Son elementos que nos sirven para orientarnos desde un punto de vista táctico. Lo primero que debemos saber es en qué consiste el Tema Táctico que estamos estudiando, una vez identificado entonces trabajar con las Condiciones Propias que son:

- Amenazas de mates en primer orden y como principal amenaza en el Ajedrez. Esto nos permite buscar en la posición una jugada que amenace el mate para por medio de esta ganar un tiempo en el ataque, u obligar a nuestro contrario a realizar una jugada debilitadora que sea decisiva.
- Identificar las posibles casillas de escape que tenga el rey adversario. Delimitar bien cuáles
- son los escaques que el monarca adversario pueda usar para escapar del ataque, si el rey está en una posición de sitio (está siendo atacado) buscar los temas forzados, ya sea de entrega de piezas o de jaques continuos que den la victoria.
- Amenazas de ganancia de material, tales como las damas, piezas mayores, piezas menores y peones en ese orden de importancia. Con la misma idea de la amenaza de mate pero en este caso con menor importancia.
- Piezas sin sostén, ya sea mayores o menores. Las piezas que pueden ser atacadas o que pueden ser capturadas por medio del ataque.
- Pieza mal ubicada en el extremo del tablero o limitadas de movimientos. Piezas que podamos sacar partido de su mala ubicación, atacando (prácticamente) con una pieza de ventaja. O para por medio de una amenaza directa a esta pieza (y en ocasiones combinadas con otra amenaza al mismo tiempo) obtener algún tipo de ventaja que sea decisiva en la posición.
- Insuficiencia defensiva entorno al rey adversario. Siempre que no esté el caballo rey defendiendo el enroqué corto (Cf3 para las blancas y Cf6 para las negras) o el caballo dama defendiendo el enroqué largo (Cc3 para el primer jugador y Cc6 para el conductor de las piezas negras) existirá esta insuficiencia y el enroqué será mucho más fácil de atacar.

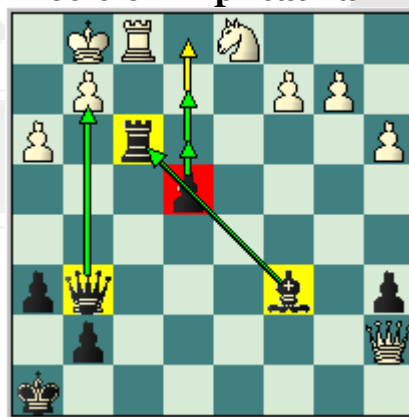
- Utilización de líneas (filas, columnas y diagonales) abiertas para el traslado de las piezas hacia el ataque hacia cualquier sector del tablero.
- Puntos débilmente defendidos, por el bando contrario. Para determinar cuáles son las casillas que nuestro contrario no puede defender eficazmente y sacar provecho de esto por medio de las amenazas antes citadas.
- Casillas donde las piezas agresoras coinciden en su acción en el tablero. Para ver qué punto en el tablero nuestras piezas (en caso de que estemos atacando) dominan y poder realizar una incursión sobre la posición adversaria.
- Responder ¿Cuántas piezas puedo incorporar al ataque? Por medio de esto sabemos cuántas piezas y con qué rapidez se pueden pasar las piezas al ataque.
- Responder ¿Cuántas piezas defiende y cuantas atacan? Y por ende posibilidades de sacrificio para la destrucción del enroqué porque el agresor se queda con muchas más piezas atacantes que defensoras.
- La presencia de peones pasados que favorecen a una combinación simplificadora para llegar al final con ventaja decisiva para el bando agresor.
- Le debilidad en la estructura de peones, que puede favorecer una combinación simplificadora con un final técnicamente ganador.

Posiciones Explicativas

Al comienzo (y si usted es un ajedrecista que por lo general consume nuestros trabajos) deberá consultar casi siempre estos elementos expuestos, con el roce constante de los mismo simplemente a usted se le irán grabando en su memoria sin que usted se percate de esto. Es importante realizarlo en este orden pues, recuerde que el Ajedrez consta de la pieza número diecisiete y esta es el reloj, pues de esta manera usted ahorrará mucho tiempo.

Siempre los Temas Tácticos están relacionados y afloran en las posiciones, producto de las Condiciones Propias de las mismas. Es decir, no podrá existir en la posición un Tema de Coronación de un Peón si no hay una pieza débilmente defendida, o si no existe al menos una de las Condiciones Propias que acabamos de exponer y explicar. Veamos entonces la primera Posición Explicativa:

Posición Explicativa #1



[Aquí tenemos una posición típica, donde el segundo jugador tiene cierto ataque sobre el monarca enemigo al tiempo que la dama de este se encuentra completamente fuera de juego. También el conductor de las piezas negras tiene

Posición Explicativa #4



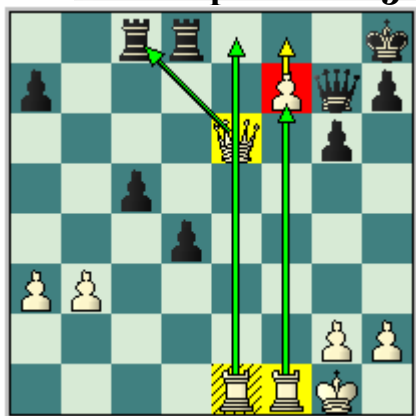
[Sin dudas en esta posición las blancas están mejor, a parte de las consideraciones materiales que puedan hacerse la disposición de las piezas del primer jugador es más dinámica, observe la fuerte posición que ocupa la dama blanca en el centro del tablero unido a la posibilidad de avanzar el peón de "b5". De ahí que sea muy fuerte]

1.b6 [Sacrificando la dama en aras de lograr el avance del peón pasado.] **1...Axd5 2.bxa7 Ad6**

3.Cxd5 [Con la eliminación del alfil de casillas claras el peón blanco corona sin ningún tipo de problemas. En caso de 3.exd6 O-O 4.axb8D Txb8 5.Cxd5 Y las blancas tienen ventaja decisiva.] **3...O-O**

4.a8D Y la posición negra está completamente perdida. Dlugy - Polgar; San Bernardino 1987.

Posición Explicativa #5



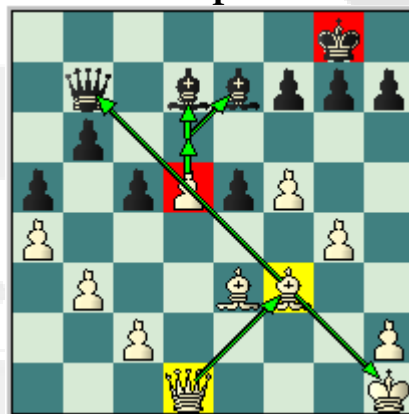
[Orientación primero y luego calculo, la situación del monarca negro está comprometida por la fuerte presión que ejercen las figuras blancas a lo largo de las columnas "e" y "f" unido al avance del peón de "f7" que se encuentra tan solo a una casilla de su máxima aspiración en la partida de ajedrez "CORONAR".]

1.Dxc8 [La jugada correcta. Era mala 1.De8+ por 1...Df8 Y las negras tienen posibilidades reales de salvación.] **1...Txc8 2.Te8+ Df8**

3.Txc8 [Obligando a la dama negra a abandonar la casilla "f8" que impedía el avance del peón blanco.]

3...Dxc8 4.f8D+ Y con la promoción del peón las blancas quedan con material de más, por lo tanto las negras abandonan. Zamikhovsky - Rozenkranz; Moscú 1931.

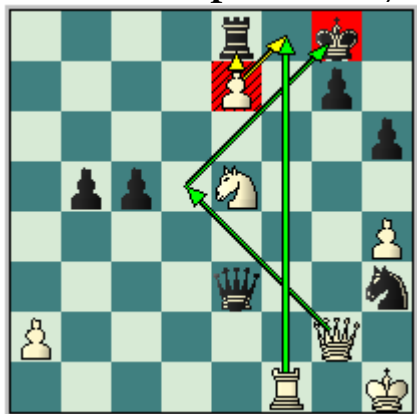
Posición Explicativa #6



[La posición es bien interesante ya que las blancas tienen un peón pasado en la casilla "d5" que no se encuentra bloqueado y por lo tanto este puede avanzar, pero primero hay que orientarse en la posición para luego comenzar a calcular con exactitud las variantes. Otra característica de la posición es la situación del monarca negro que se encuentra acorralado por sus propios peones, es decir, que no tiene casillas de escape que lo puedan salvar de un posible jaque

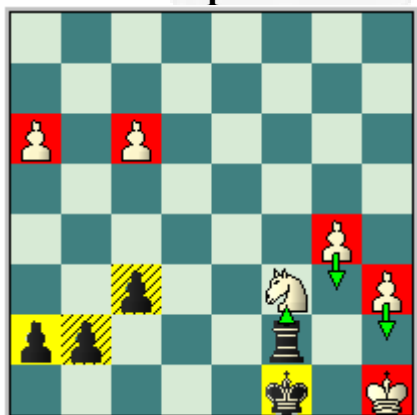
en la primera línea.] **1.d6 Ac6 2.dxe7 Axf3+ 3.Rg1** Y las negras abandonan ya que pierden material. Baikov - Bitman.; USSR 1972.

Posición Explicativa #7



[La situación de ambos reyes es bien comprometida pero las blancas tienen la ventaja de que les toca jugar y pueden aprovechar a al máximo el peón pasado (e7) que se unirá a las posibilidades reales de ataque sobre el monarca enemigo.] **1.Tf8+** [Esta jugada obliga a la torre negra a abandonar la casilla de "e8" que bloqueaba el avance del peón pasado blanco.] **1...Txf8 2.Dd5+** Y el monarca negro se ve atrapado en una red de mate. **2...Rh7 3.exf8C+ Rh8 4.Ceg6** Jaque Mate. Gulko - Gligorjan; USSR 1971.

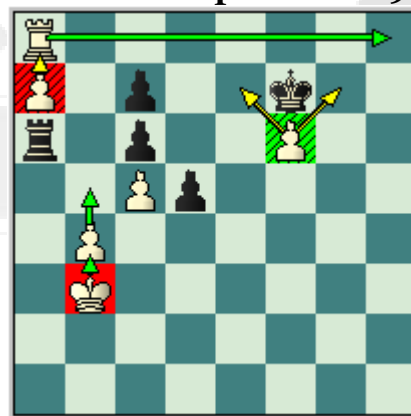
Posición explicativa #8



[Esta posición es sumamente interesante e instructiva ya que este procedimiento se puede dar en sus

venideras partidas. Las negras tienen calidad de más pero tienen que resolver el problema del avance de la infantería blanca en el lado de la dama para poder imponerse en el sector opuesto. Veamos mejor con jugadas...] **1...Txc6** [Eliminando al caballo enemigo las negras destruyen la unión de los infantes blancos en el flanco de la dama quedando el rey enemigo acorralado. **2.bxc6 g5** Es hora de crear un peón pasado.] **3.a7** [En caso de 3.Ra7 Rc7 Evitando la salida del monarca blanco. Ahora solo resta realizar el procedimiento de la partida.] **3...f5 4.c7** [En caso de 4.h4 g4 Creando un peón pasado que inclinara la balanza a favor del segundo jugador.] **4...f4 5.h4 g4** [La decisión correcta. Las negras tienen que dejar movimientos de peones a su adversario para evitar los temas de ahogado.] **6.h5 h6** Y el conductor de las piezas blancas abandona ya que no puede evitar la coronación del infante enemigo. Melenkovic - Stankov; Yugoslavia 1969.

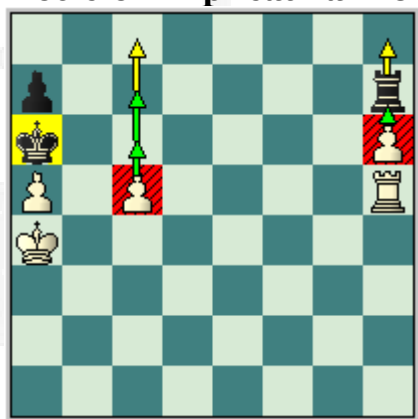
Posición Explicativa #9



[Aquí tenemos un interesante y a la vez bonito final donde las blancas tienen a su favor un peón pasado en la casilla "a7" que obliga al monarca negro a permanecer en la segunda línea previendo un posible jaque y el peón corona. Pero la posición no se

va a ganar por si sola hay que traer al monarca blanco para apoyar el avance del peón.] **1.b5** [Este avance garantiza una ruta de entrada de su majestad blanca vía (Rb3-b4-b5).] **1...cxb5 2.Rb4 c6** [Este avance evita la entrada del monarca blanco pero despeja la segunda línea posibilitando la maniobra típica.] **3.Th8** Y las negras abandonan pues tienen que sacrificar su torre para evitar la coronación del peón blanco. En este tipo de finales este tema se evita manteniendo el rey en las famosas "casillas de seguridad", estas son "g7" y "h7". Alekine - Spielmann; Nueva York 1927.

Posición Explicativa #10



[Y para concluir esta lección tenemos otro interesante final de torres donde las blancas tienen un peón pasado en la quinta y otro en la sexta línea. **1.c6** Con este avance las blancas dejan al monarca enemigo "ahogado" y aparentemente las **negras se salvan con el sacrificio...**] **1...Txb6** ["La torre loca", esta maniobra se llama así porque como el monarca negro se encuentra ahogado esta se sacrifica jugada tras jugada y cuando las blancas la capturen la partida termina con un empate por "AHOGADO".] **2.c7** [La jugada correcta. Las blancas no están obligadas a aceptar la torre y con este avance quitan el posible "ahogado". Después de 2.Txb6 La partida termina en tablas.] **2...Tc6 3.Th6** Obligando a la torre negra a dejan en paz al peón blanco. **3...Txb6 4.c8A** Jaque Mate.

Para resumir esta parte, podemos decir que lo importante en el Ajedrez cuando nos enfrentemos a una posición determinada, no es entrar a calcular directamente. Hay que orientarse primeramente (para no estar perdidos en un campo minado) para ahorrar tiempo, energías y ser muchos más precisos en nuestro análisis.

3. Partidas Modelo

Hasta aquí hemos visto el Tema Táctico desde un punto de vista puramente de enseñanza, ahora lo veremos en las partidas, en la práctica del Ajedrez, veremos como este surge demostrados con Partidas Comentadas, y protagonizadas por jugadores fuertes de todos los tiempos.

Es importante que por sobre todas las cosas presten especial atención a los comentarios de las partidas pues en estos, explicamos de qué manera surgen las Condiciones Propias para que aflore en la posición el Tema Táctico Típico en este caso La Intercepción.

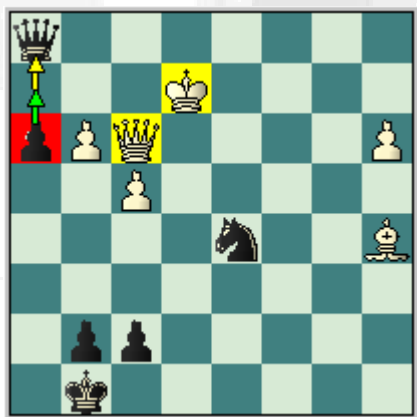
Solo antes de pasar a las partidas demostrativas, queremos recordarles que unos de los ejercicios más completos que existe en el ajedrez es precisamente el estudio de las partidas comentadas, pues con los comentarios enriquecemos nuestro lenguaje ajedrecístico interno, encontramos las tres fases de juego en este solo ejercicio, y máxime cuando se trata de un tema en específico. Veamos entonces los ejemplos demostrativos:

Medina García, A - Tal, M
Palma de Mallorca, 1966

1.e4 c5 2.Cf3 e6 3.d4 cxd4 4.Cxd4 a6 [Y con este avance de peón las negras plantean La Defensa Siciliana Variante Paulsen. Donde el primer jugador basara su juego en el centro y flanco del rey mientras que las negras intentaran contragolpear en el centro del tablero y en el lado de la dama.] **5.Cc3 Dc7 6.g3 Cf6** [Una interesante alternativa en esta

posición es **6...Ab4 7.Ad2 Cf6 8.Ag2 Cc6 9.Cxc6 dxc6 10.O-O O-O 11.Te1 (11.De2 - 47/(226).) 11...Ad6 12.f4 e5 13.f5 Td8 14.De2 b5 15.Ae3 a5 16.g4 Aa6 17.Df3 Cd7 18.g5 Ac5** Donde la posición resultante es complicada. [Iuldachev, S - Ivanchuk, V; Bled (ol) 86/(153) 2002.] **7.Ag2 Ae7 8.o-o o-o 9.De2** [También el primer jugador ha intentado con **9.f4 d6 10.g4 Cc6 11.Cxc6 bxc6 12.g5 Ce8 13.Rh1 (13.Ae3 - 33/(314)) 13...Tb8 14.Ce2 f6 15.gxf6 Cxf6 16.c4 d5 17.e5 Ce4 18.Cg3 Cc5 19.b3 dxc4 20.bxc4 Td8 21.Dc2 Ad7 22.Ae3 Ae8 23.Df2 Cd3 24.Df3 Rh8 25.Dg4 Ac5 26.Axc5 Cxc5 27.f5 exf5 28.Cxf5 Ag6** Y las negras tienen clara ventaja. [Movsesian, S - Rublevsky, S; Polanica Zdroj 67/291 1996.] **9...d6 10.Ae3 Cc6 11.Tad1 Ad7 12.f4 Tac8 13.Rh1 b5** [Hasta el momento todo ha sido normal ambos jugadores han desarrollado sus piezas acorde con los planes estándares en la posición.] **14.a3 Cxd4 15.Axd4 e5 16.Ae3** [Evidentemente resulta flojo el cambio **16.fxe5** por **16...dxe5 17.Ae3 Tfd8** Y las negras tienen mejores posibilidades debido a su mejor estructura de peones.] **16...Ae6 17.Tfe1 Ac4** [Observe dos jugadas atrás la ubicación del alfil de casillas claras del segundo jugador como se encontraba pasivo en "d7". Ahora este ocupa una ofensiva posición en "c4" donde molesta a las piezas enemigas.] **18.Dd2 a5** [Continúa avanzando la infantería en el flanco de la dama con el objetivo de crear debilidades en ese sector.] **19.b3 Axb3 20.Cxb5 Dxc2 21.Cxd6 Axd6 22.Dxd6 Cxe4 23.Dxe5 Tfe8 24.Dd4 Cf6 25.Tc1 Df5 26.Af2** [Parecía un poco mejor el cambio **26.Txc8 Txc8 27.Ad2 a4 28.Te5 Db1+ 29.Ae1 Da2** Con posición complicada.] **26...Txc1 27.Txc1 h5** [El peón "h" negro avanza al más puro estilo

"Kamikaze", con el único objetivo inmolarse contra el enroque enemigo causando múltiples debilidades.] **28.Rg1 h4 29.Af3 h3** [Con este peón en "h3" las negras nunca estarán perdidas ya que este siempre le brindara la posibilidad de una red de mate.] **30.Te1 Txe1+ 31.Axe1 Ad5** [Estratégicamente muy fuerte este movimiento que pretende realizar el cambio de los alfiles de casillas claras dejando muy débiles dichas casillas del enroque blanco y a la vez se queda con dama y caballo contra dama y alfiles que el primero es mucho más fuerte ya que esta combinación de piezas abarca todos los movimientos posibles en el ajedrez. **32.Axd5 Cxd5 33.Axa5** Las blancas van tras un peón envenenado.] **33...Db1+ 34.Rf2 Dh1** [Ahora el rey blanco se encuentra extremadamente débil.] **35.Re2 Dxb2+ 36.Df2 Dh1 37.Df3**



[El primer jugador pretende mediante el cambio de las damas entrar en el cuadrado del peón negro de "h3". Pero menuda sorpresa se llevara...] **37...Dxf3+ 38.Rxf3 Ce3** Y las blancas abandonan ya que no pueden evitar la coronación del peón enemigo. **0-1**

Alekine, A - Pen Odessa (Simultanea), 1918

1.d4 Cf6 2.Cf3 e6 3.Ag5 Ae7 [Muy interesante resulta la alternativa 3...c5 Bombardeando rápidamente el centro blanco. 4.e3 Ae7 5.c3 b6 6.a4 a6 7.Cbd2 Ab7 8.Ad3 cxd4 9.exd4 d6 10.O-O Cbd7 11.Te1 O-O 12.Cc4 (12.Cf1 — 43/(60).) 12...Dc7 13.Ce3 Tfe8 14.Tc1 e5 15.Ab1 b5 Y las negras tiene contrajuego en el lado de la dama. Kamsky, G - Leko, P; Moscú 2008.] **4.Cbd2** [Otra posibilidad resulta el avance 4.c4 d5 5.Cc3 O-O 6.e3 h6 7.Ah4 b6 8.Ad3 Ab7 9.Axf6 Axf6 10.cxd5 exd5 11.O-O c5 12.Tc1 Cd7 13.Af5 (13.Ab1 - 47/538) 13...cxd4 14.exd4 g6 15.Ad3 Ag7 16.Db3 a6 (Resulta dudosa 16...Cf6 por 17.Ce5 Con clara ventaja para las blancas.) 17.Tfe1 Tc8 18.a4 Cf6 19.Tcd1 Donde la posición blanca es ligeramente mejor. Sokolov, I - Hellers, F; Biel 48/578 1989.] **4...d5 5.e3 Cbd7 6.c4 c5 7.Db3 o-o 8.Td1 cxd4 9.exd4 Ce4 10.Axe7 Dxe7 11.Ad3 Cxd2 12.Txd2 dxc4 13.Axc4 b6 14.o-o Ab7 15.Te1** [La principal característica en esta posición es el peón dama aislado del primer jugador, que le brinda buenas posibilidades de ataque sobre el monarca enemigo, mientras que el segundo jugador tiene que intentar por todos los medios posibles el bloqueo del mismo para evitar su avance. Para mayor información sobre este tipo de centro visite nuestra sección de packs de estrategia y allí usted podrá encontrar un excelente trabajo de este tema.] **15...Df6 16.Axe6** [Grave error que pone en riesgo la partida. Por ejemplo era mejor 16.d5 Cc5 17.Da3 exd5 18.Axd5 Axd5 19.Txd5 a5 Y la posición esta equilibrada.] **16...Axf3** [El segundo jugador pasa por alto una sencilla

manera de ganar la partida. Esta era 16...fxe6 17.Txe6 Df5 18.Te7+ Ad5 Y la partida está totalmente perdida para las blancas.] **17.Axd7 Dg5 18.Dxf3 Dxd2 19.Dc3 Dg5** [Era mejor 19...Dxc3 20.bxc3 Tfd8 21.Ab5 Rf8 Y las negras tienen ventaja.] **20.Ac6 Tac8 21.d5 f5** [Dudosa ya que debilita las casillas claras del centro y el enroque. Era preferible 21...Tfd8 22.g3 h6 23.Df3 Con posición complicada.] **22.d6 Df6 23.Ad5+ Rh8 24.Dxf6 Txf6**



[En la posición las blancas tienen calidad de menos pero esta está perfectamente justificada ya que el peón de "d6" es muy peligroso. También hay que destacar la activa ubicación de la torre blanca en "e1" que puede penetrar en la posición negra de un momento a otro.] **25.d7** [Con el avance del peón las negras se ven obligadas a colocar una de sus torres en la casilla de coronación del peón.] **25...Td8 26.Te8+ Tf8 27.Af7** Esta es la jugada que define la lucha a favor de las blancas. Las negras abandonan ya que no pueden evitar la coronación del peón blanco después del cambio 28.Txf8 Txf8 y 29.Ae8. **1-0**

Nicevski, R - Yoffie, M Skopie, 1969

1.e4 e6 2.d4 d5 [Y queda plantea la defensa Francesa donde el segundo jugador cede terreno en el centro del tablero para luego bombardear el centro blanco con los avances típicos "c5" y "f6".] **3.Cd2 Cf6 4.e5 Cfd7 5.Ad3 c5** [Típica ruptura central.] **6.c3 b6 7.Ce2 Aa6 8.Axa6 Cxa6 9.0-0** [Una interesante alternativa en la posición es 9.Cf3 b5 10.0-0 Cb6 11.a4 (11.h4 -29/198) 11...c4 12.axb5 Cc7 13.Ta5 Dd7 14.Cf4 g6 15.h4 Cxb5 16.h5 Y la posición blanca es claramente preferible. Nisipeanu, L - Jussupow, A. Alemania 2004] **9...Cc7** [También se ha intentado con el avance: 9...b5 10.a4 (10.Cf4 - 50/300) 10...b4 11.c4 Cc7 12.Cf4 Ae7 13.cxd5 exd5 (Después de 13...Cxd5 14.Cxd5 exd5 15.dxc5 Cxc5 16.Cb3 Y las blancas están mejor.) 14.dxc5 Cxc5 15.Cb3 0-0 16.Ae3 C5e6 17.Cxe6 Cxe6 18.f4 Donde el primer jugador tiene clara ventaja. Rozentalis, E - Shabalov, A; New York 69/273 1997.] **10.f4** [Las blancas ganan terreno en el flanco del rey.] **10...f5** [Intenta por todos los medios bloquear el juego en el flanco del monarca diezmando la iniciativa blanca en ese sector del tablero.] **11.exf6 Cxf6 12.Cg3** [Ahora las negras tienen una seria debilidad en la casilla "e6" (peón pasado sobre una columna semiabierta).] **12...Ad6 13.De2** [Ahora el juego blanco se basará en la ocupación de la casilla débil "e5".] **13...0-0 14.Cf3 De8 15.Ce5 cxd4 16.cxd4 Db5 17.De3 Axe5 18.Dxe5 Tac8 19.f5 Ce4**



[En la posición las blancas tienen su dama excelentemente colocada en el centro del tablero y también tienen la posibilidad de crear un peligroso peón pasado con...] **20.Ah6 gxh6** [Después de 20...Dd7 21.fxe6 Cxe6 22.Cxe4 dxe4 23.Ae3 Y las blancas obtendrán rápidamente ventaja material ya que el peón negro de "e4" no se puede defender.] **21.fxe6 De8** [Era mejor 21...Dd3 22.Txf8+ Txf8 23.Cxe4 De3+ 24.Rh1 Df4 25.Cg3 Dxe5 26.dxe5 Tf2 Y las negras logran defenderse.] **22.e7** [Con este avance las defensas negras son casi imposibles ya que el peón enemigo de "e7" des coordina a todas las fuerzas del segundo jugador.] **22...Txf1+ 23.Txf1 Dg6 24.Cxe4 Dxe4 25.Tf8+ Txf8 26.Dh8+** Y las negras abandonan. **1-0**

Alekine, A - Schwartz, N
Londres (Simultanea), 1926

1.d4 Cf6 2.c4 g6 3.g3 Ag7 4.Ag2 o-o 5.Cc3 d6 6.Cf3 Cc6 7.d5 [Una alternativa más elástica en esta posición es 7.O-O Ya que no define la situación en el centro. 7...Ag4 8.h3 Axf3 9.Axf3 Cd7 10.e3 e5 11.d5 Ce7 12.e4 f5 13.Ag2 a5 (13...Cf6 — 68/(495).) 14.exf5 gxf5 15.f4 e4 16.Ae3 Cc5 17.De2 Cd3 18.Tfd1 a4 19.Txd3 exd3 20.Dxd3 Dd7 21.Te1 Tae8 22.Af2 Cg6 23.Te6 Rh8 24.Txe8 Txe8 25.Dc2 Ta8 26.Cb5

Rg8 27.Cd4 Axd4 28.Axd4 Y las blancas tienen una excelente posición. Onischuk, A - Radjabov, T; Biel 2007.] **7...Ca5 8.Dd3** [Interesante resulta la natural jugada 8.b3 c5 9.Ab2 a6 10.O-O Tb8 11.Cd2 b5 12.Dc2 e5 13.dxe6 fxe6 14.cxb5 axb5 15.Cce4 Cxe4 16.Axg7 Cxd2 17.Axf8 Cxf1 18.Ah6 Cxh2 19.Dc3 e5 20.Rxh2 Ab7 21.Dd2 Donde el primer jugador tiene compensación por el material sacrificado. Jobava, B - Motylev, A; Úbeda 80/571 2001.] **8...b6** [Demasiada precavida. Era preferible 8...e5 9.b4 y 9...e4 Complicando las acciones desde el mismo comienzo de la lucha.] **9.Cd4 Cb7 10.Cc6 Dd7 11.o-o a5 12.b3 Cc5 13.Dc2 Ab7 14.h3 Tae8** [Una defensa más tenaz ofrecía: 14...Cfe4 15.Ab2 Cxc3 Con juego agudo.] **15.a3 Axc6 16.dxc6 Dc8 17.b4 axb4 18.axb4 Ca6** [Era preferible 18...Ce6 Con mejores posibilidades que la alternativa de la partida.] **19.Ta4 Cb8 20.b5 h6 21.Ta7 e5 22.Rh2 Rh7 23.f4 Te7 24.fxe5 Txe5 25.Af4 Tee8 26.Cd5 Cxd5 27.Axd5 Dd8 28.h4 De7 29.e3 Rh8 30.Rg2 f5 31.Te1 Rh7 32.e4 Ae5 33.exf5 gxf5**



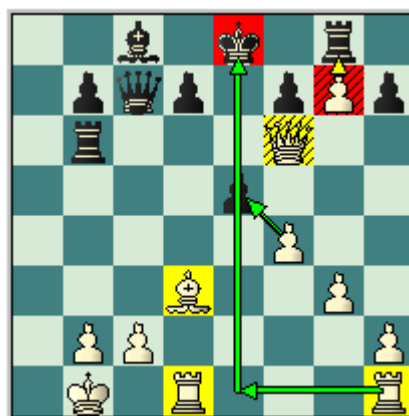
[La posición negra es bien difícil ya que las piezas blancas ocupan importantes casillas centrales. Y también es necesario acotar que el

primer jugador tiene la posibilidad de crear un peón pasado en el lado de la dama a base de...] **34.c5 bxc5 35.b6 Tc8 36.Dc3** [Las piezas blancas ejercen una presión insoportable.] **36...Tfe8 37.Axe5 dxe5 38.Dxe5** [Con este sacrificio las blancas logran batir las defensas negras.] **38...Dxe5 39.Txe5 Txe5 40.Txc7+ Txc7 41.bxc7 Te8 42.cxb8D Txb8 43.Ae6 Rg6 44.c7 Tf8 45.c8D Txc8 46.Axc8** Y las negras deponen las armas ya que tienen un alfil de menos. **1-0**

Fischer, R - Tal, M Bled, 1961

1.e4 c5 2.Cf3 Cc6 3.d4 cxd4 4.Cxd4 e6 5.Cc3 [Una interesante alternativa en la posición es 5.Cb5 d6 6.c4 Cf6 7.C1c3 a6 8.Ca3 Ae7 9.Ae2 O-O 10.O-O b6 11.Af4! Ab7 12.Dd2 (12.Te1 — 62/181) 12...Ce5 13.f3 Dc7 14.Tac1 Tac8 15.Tfd1 Db8 16.Rh1 Tfe8 17.Af1 Rh8 18.Ae3 Aa8 19.Ag1 Tg8 20.De3 Ced7 21.Cab1 g5 22.Cd2 Ad8 23.b4 Ac7 24.De1 Y la posición blanca es mejor. Charbonneau, P - Anand, V; Torino (ol) 2006.] **5...Dc7 6.g3** [Después de 6.Ae3 a6 7.f3 Ab4 (7...b5 — 97/(112).) 8.Cxc6 Dxc6 9.Dd4 Axc3+ 10.bxc3 f6 11.c4 b5 12.Tb1 Dc7 13.Dc5 Da5+ 14.Rf2 Ce7 15.Ae2 Rf7 16.a4 Con clara ventaja para el primer jugador. Topalov, V - Polgar, J; Bilbao (m-blindfold) 2006.] **6...Cf6 7.Cdb5 Db8** [En caso de 7...Da5 8.Ad2 Dd8 9.Af4 e5 10.Ag5 La posición blanca es claramente mejor.] **8.Af4 Ce5** [Luego de 8...e5 9.Ag5 a6 10.Axf6 axb5 11.Ag5 Clara ventaja para el primer jugador.] **9.Ae2 Ac5 10.Axe5 Dxe5 11.f4 Db8 12.e5 a6 13.exf6 axb5 14.fxg7 Tg8 15.Ce4 Ae7 16.Dd4 Ta4 17.Cf6+ Axf6 18.Dxf6 Dc7 19.O-O-O Txa2 20.Rb1 Ta6 21.Axb5** [Igualmente fuerte resultaba 21.Ah5 d6 22.The1 De7

23.Dh6 Rd7 24.Dxh7 Ganando.]
21...Tb6 22.Ad3 e5

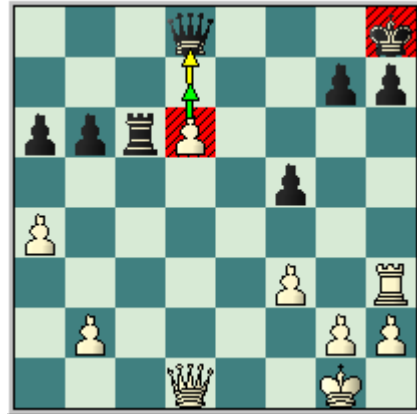


[La principal característica de la posición es la insegura ubicación del rey negro unido al peligroso peón pasado en "g7" que obliga a la torre negra a permanecer en la pasiva casilla "g8".] **23.fxe5** [Las blancas sacrifican su dama en aras de reforzar su avanzado peón de "g7" y mantener al monarca negro en el centro del tablero. Donde será fuertemente atacado por las piezas restantes del primer jugador.] **23...Txf6 24.exf6 Dc5** [Luego de 24...Db6 25.Thf1 Ganando.] **25.Axh7 Dg5 26.Axg8 Dxf6 27.Thf1 Dxd7 28.Axf7+ Rd8** [Ya el reto es bien fácil y no merece comentarios.] **29.Ae6 Dh6 30.Axd7 Axd7 31.Tf7 Dxd7 32.Tdxd7+ Re8 33.Tde7+ Rd8 34.Td7+ Rc8 35.Tc7+ Rd8 36.Tfd7+ Re8 37.Td1 b5 38.Tb7 Dh5** [Después de 38...Dxg3 39.Txb5 Ventaja decisiva para las blancas.] **39.g4 Dh3 40.g5 Df3 41.Te1+ Rf8 42.Txb5 Rg7 43.Tb6 Dg3 44.Td1 Dc7 45.Tdd6 Dc8 46.b3 Rh7 47.Ta6** [Y las blancas se imponen en vista de la variante 47.Ta6 Rg7 48.Ta7+ Rg8 49.Tdd7 Ganando.] **1-0**

Gligoric, S - Averbakh, Y
Titovo Uzice, 1966

1.d4 Cf6 2.c4 e6 3.Cc3 Ab4 4.e3 o-o 5.Ad3 d5 6.Cf3 [El conductor de las piezas blancas también ha probado con 6.a3 Axc3+ 7.bxc3 c5 8.cxd5 exd5 9.Ce2 b6 10.O-O Aa6 11.f3 Te8 12.Cg3 Axd3 13.Dxd3 Cc6 14.Ta2 (14.Ab2 - 49/(637).) 14...Dd7 15.Te2 Te6 16.Ab2 Td8 17.Td1 cxd4 18.cxd4 Ce8 19.e4 Ce7 20.e5 Tc8 21.f4 Donde las blancas lograron clara ventaja. Khalifman, A - Bologan, V; Praha (m/1-rapid) 84/(449) 2002.] **6...c5** [Bombardeando rápidamente el fuerte centro de peones enemigo. En caso de la alternativa 6...b6 Las blancas replican 7.O-O Ab7 8.a3 Ad6 9.cxd5 exd5 10.b4 a6 11.Db3 De7 12.Tb1 Cbd7 13.a4 Ce4 14.Cxd5 (14.Ab2 - 34/683) 14...Axd5 15.Dxd5 Cc3 16.Db3 Cxb1 17.Dxb1 g6 18.b5 axb5 19.axb5 De6 20.e4 Ae7 21.Dc2 Cf6 22.Ce5 Con mejores oportunidades para el primer jugador. Onischuk, A - Yermolinsky, A; Las Vegas 84/(450) 2001.] **7.o-o Cbd7** [Después de 7...dxc4 8.Axc4 Cbd7 9.De2 b6 10.Td1 cxd4 11.exd4 Axc3 12.bxc3 Ab7 13.Ab3 (13.Ad3 — 103/384) 13...Dc7 14.c4 Tfe8 15.Ab2 Df4 16.De3 Df5 17.Ce1 b5 18.c5 Cd5 19.Dg3 Cf4 20.Td2 Cf6 21.f3 C6h5 22.Df2 La posición es complicada. Aronian, L - Leko, P; Nalchik 105/(312) 2009.] **8.a3 Aa5 9.Ad2 cxd4 10.exd4 dxc4 11.Axc4** [Luego de los cambios centrales las blancas quedaron con un peón dama aislado. Que le aporta cierto dinamismo a su posición pero a largo plazo (en un posible final) será una debilidad crónica ya que tendrá que ocupar al menos a una pieza a su custodia. Por lo tanto las blancas tienen que jugar lo más enérgico posible evitando el cambio de piezas.] **11...a6 12.a4 b6 13.De2 Ab7 14.Tfd1 Te8 15.Ce5 Axc3**

16.Axc3 Cd5 17.Ad2 Cf8 18.Ta3 [La torre dama entra al juego por la tercera línea.] **18...f6 19.Cg4 Cg6 20.Tg3 Rh8 21.Ad3 Cdf4 22.Axf4 Cxf4 23.De3 Cxd3 24.Dxd3 Dd5 25.Dd2 Te7 26.Ce3 Dd8 27.Dd3 Tc8 28.Th3 f5 29.f3 Tec7 30.d5 Tc1 31.d6 Ad5 32.Cxd5 exd5 33.Dxd5 Txd1+ 34.Dxd1 Tc6**



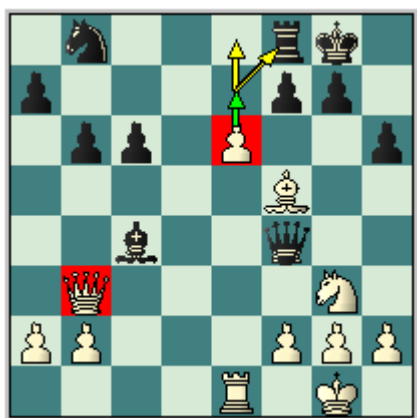
[En esta posición las blancas tienen que tratar por todos los medios posibles lograr la coronación de su peón pasado que inclinara la balanza a su favor.] **35.Th6 Dd7** [Evidentemente fallaba 35...gxh6 por 36.Dd4+ Rg8 37.Dd5+ Rg7 38.Dxc6 Y las negras están completamente perdidas.] **36.Te6 Dxe6 37.d7 Td6 38.d8D+ Txd8 39.Dxd8+ Dg8 40.Dxb6** [Y luego de los cambios la partida ha llegado a un interesante final donde las blancas tienen un peón de más pero la tarea no es nada fácil por la presencia de las damas sobre el tablero.] **40...Dc8 41.Dd4 Dc1+ 42.Rf2 Dc2+ 43.Rg3 h6 44.h3 Rh7 45.Rh2 a5 46.f4** [Ahora el principal objetivo del primer jugador debe ser la creación de un peón pasado para obligar a la dama enemiga a adoptar una posición pasiva o de lo contrario el blanco tiene que lograr debilitar la fortificación negra en el lado de la dama dejando al descubierto a su

majestad enemiga.] **46...h5**
47.Dd5 Dxa4 48.Dxf5+ g6
49.Df7+ Rh6 50.Df6 [Este tipo de jugadas son típicas en estos finales ya que mantienen a todos sus peones bajo custodia y a la vez dejan su dama muy bien centralizada.]
50...Rh7 51.De7+ Rg8 52.De6+ Rh7 53.Rg3 [La victoria blanca será imposible de materializar sin la ayuda de su majestad, que con mucho sigilo tiene que irse aproximando al territorio enemigo.]
53...Dc2 54.Df7+ Rh6 55.Df6 Rh7 56.De7+ Rg8 57.De6+ Rh7 58.Dd7+ Rh6 59.Dd4 Rh7 60.Da7+ Rh6 61.Dxa5 Dxb2 62.Dg5+ Rh7 63.Rh4 Df2+ 64.g3 Dd4 65.De7+ Rh6 66.Df8+ Rh7 67.Df7+ Rh6 68.De7 Da1 69.Df8+ Rh7 70.Dd6 Da5 71.De7+ Rg8 72.De8+ Rh7 73.Df7+ Rh6 74.Dg8 Da1 75.Dd8 Dc3 76.Dg5+ Rh7 77.De7+ Rh6 78.g4 hxg4 79.hxg4 g5+ 80.fxg5+ Rg6 81.Df6+ Dxf6 82.gxf6 Rxf6 [Y con el cambio de las damas la partida se gana muy fácilmente ya que en este tipo de finales básicos si el monarca del bando fuerte (el que tiene el peón) pasa por delante del peón todo habrá concluido para el bando débil.] **83.Rh5 Rg7 84.Rg5 Rh7 85.Rf6 Rh6 86.g5+ Rh7 87.Rf7** Y las negras abandonan. **1-0**

Podgaets, M - Sturua, Z Karseladze Memorial, 1978

1.d4 Cf6 2.c4 e6 3.Cc3 d5 4.Cf3 Ae7 5.Ag5 o-o 6.e3 h6 7.Ah4 b6 [Dentro de los juegos del peón dama esta variante lleva el nombre de Sistema Tartakower. Donde las negras intentan solucionar el problema de su alfil dama colocándolo sobre la gran diagonal.]
8.Db3 [Un interesante alternativa es la modesta salida del alfil rey **8.Ae2 Ab7 9.Axf6 Axf6 10.cxd5 exd5 11.O-O Te8 12.b4 c6 13.Db3 Cd7 14.Tad1 a6 15.a4 Cf8 16.a5 bxa5 17.bxa5 Tb8 18.Ca4 Ce6 19.Dc3** Y las blancas tienen clara ventaja. Kasparov, G - Ehlvest, J; Belgrado 48/(583) 1989.] **8...Ab7 9.Axf6 Axf6 10.cxd5** [Estos cambios son naturales en este tipo de posiciones ya que el principal objetivo de estos es lograr el bloqueo de la gran diagonal dejando en una pasiva posición al alfil enemigo.] **10...exd5 11.Td1** [El primer jugador ha desarrollado sus piezas de manera tal que impidan el avance típico (c7-c5) que daría al segundo jugador oportunidades en el centro del tablero.] **11...c6** [Un tanto pasiva. También se ha intentado con **11...Te8 12.Ad3 c5 13.dxc5 Cd7 14.c6 Axc6 15.O-O Cc5 16.Dc2 De7 17.Ab5 Axb5 18.Cxb5 Ted8 19.Cbd4 Ce6 20.Db3 Tac8 21.Td2 Tc4 22.Dd1 Cxd4 23.Cxd4 Axd4 24.Txd4 Txd4 25.Dxd4 De4 26.Tc1 Dxd4 27.exd4 Te8 28.Rf1 Te4** Y la posición esta equilibrada en el final. Georgiev, K - Beliavsky, A; Belgrado 71/(476) 1997.] **12.Ad3 Dd6 13.o-o Cd7 14.Tfe1 Tae8 15.Ab1 Te6 16.Af5 Tee8 17.e4** [Con este fuerte avance central las blancas garantizan cierta iniciativa en el centro y flanco rey.] **17...dxe4 18.Cxe4 Df4 19.Cg3 Txe1+ 20.Txe1** [Después del cambio de las torres las blancas han quedado con el dominio absoluto de

la única columna abierta en la posición.] **20...Cb8 21.Ce5 Axe5 22.dxe5 Aa6 23.e6 Ac4**



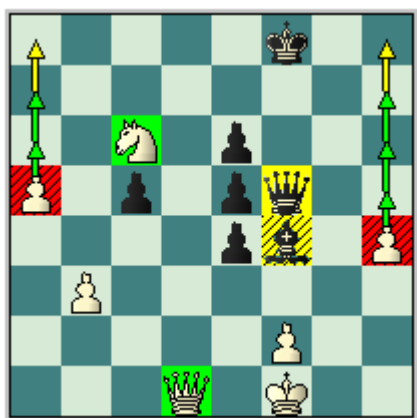
[El principal objetivo de las blancas en esta posición es lograr que su peón corone. Veamos mejor con jugadas:] **24.e7 Axb3 25.Ah7+ Rxb7 26.exf8D** [Las blancas han ganado una calidad lo que les garantiza una victoria fácil. El resto no merece comentarios.] **26...Ad5 27.Dxg7+ Rxb7 28.Ch5+ Rh7 29.Cxf4 Axa2 30.Ta1 Ac4 31.Txa7 b5 32.Tc7** Y las negras abandonan. **1-0**

Hennings,A - Pavlov,M
Bucarest, 1971

1.e4 c5 2.Cf3 Cc6 3.d4 cxd4 4.Cxd4 Cf6 5.Cc3 e5 [Y las negras plantean La Defensa Siciliana Variante Pelikan. Donde el segundo jugador compromete su estructura de peones con el único objetivo lograr un juego activo de piezas.] **6.Cdb5 d6 7.a4** [Aquí la variante principal es 7.Ag5 a6 8.Ca3 b5 9.Cd5 Ae7 10.Axf6 Axf6 11.c3 (También resulta interesante el avance 11.c4 Reforzando la posición central blanca. 11...O-O (11...b4 — 105/221) 12.cxb5 Cd4 13.b6 Ah4 14.g3 Ab7 15.Cc4 Tc8 16.b3 f5 17.Ag2 Axd5 18.exd5 Af6 19.O-O e4 20.Rh1 Tc5 21.Tc1 Txd5 22.f3 Y las blancas tienen clara ventaja. Quiñones Centeno,C - Fleites Martí, Y; Santa Clara 2009.) 11...O-O 12.Cc2 Ag5 13.a4 bxa4 14.Txa4

a5 15.Cce3 Axe3 16.Cxe3 Ae6 17.Ac4 Tb8 18.Dd2 Dd7 19.O-O Tfd8 20.Tfa1 Db7 21.Ad5 Db5 22.Cc4 Y la posición de las blancas es claramente mejor. Rodríguez Vila, A - Lujan, M; Buenos Aires (m/2) 105/(223) 2009.] **7...a6 8.Ca3 Ae6 9.Ac4** [Una interesante alternativa en la posición es 9.Ag5 Db6 (9...Tc8 — 69/141) 10.Cc4 Db4 11.Axf6 gxf6 12.a5 Td8 13.Ta4 Dc5 14.Cd5 Axd5 15.Dxd5 Dxd5 16.exd5 Ce7 17.Tb4 Y las blancas tienen ventaja. Panarin, M - Gagunashvili, M; Moscú 2006.] **9...Tc8 10.O-O Ae7 11.Ag5** [Ahora la partida girará entorno a la casilla "d5". Generalmente en estas posiciones el bando que se apodere de la misma tendrá un futuro prometedor.] **11...O-O 12.Axf6** [Con este cambio las blancas ganan cierto control de la casilla "d5" pero ceden la pareja de alfiles a su oponente.] **12...Axf6 13.Cd5 Ag5 14.c3 Rh8 15.De2 Ce7 16.Cxe7 Dxe7 17.Tad1 Tfd8 18.Axe6 fxe6 19.c4** [Con este avance las blancas evitan la posible jugada liberadora (d6-d5) que deja a las negras sin problemas.] **19...Td7 20.Td3 Tcd8 21.Tfd1 Df7 22.Cb1** [El caballo había cumplido su objetivo en la casilla "a3" (apoyando el avance del peón "c") por lo tanto este se traslada hacia una casilla central vía (Ca3-b1-c3).] **22...Ae7 23.Cc3 Tc7 24.b3 Tcc8 25.Dg4** [La posición blanca es mejor pero las negras tienen una posición sólida carente de debilidades. El primer jugador tiene que tratar de crear nuevas debilidades que le permitan irrumpir en la posición enemiga.] **25...Tf8 26.Tf3 Dg8 27.Tdd3 Txf3 28.Txf3 Af6 29.h4** [Hennings intenta debilitar la fortaleza negra en el lado del rey.] **29...Tf8 30.g3 Df7 31.h5 De7 32.Rg2 Rg8 33.Cd1 Ag5 34.Txf8+ Rxf8 35.Cb2 Af6 36.Cd3 Rf7 37.Df3 Dc7 38.De3 b6 39.Cb4 Db7 40.Df3 Rg8 41.h6 a5 42.hxg7 Axb7 43.Cc2 Dd7 44.Dg4 Df7 45.Ce3 Rf8 46.c5 bxc5 47.Cc4 h5**

**48.De2 d5 49.Cxa5 h4 50.gxh4
Dg6+ 51.Rf1 Ah6 52.Cc6 Af4
53.a5 dxe4 54.Dd1 Df5**



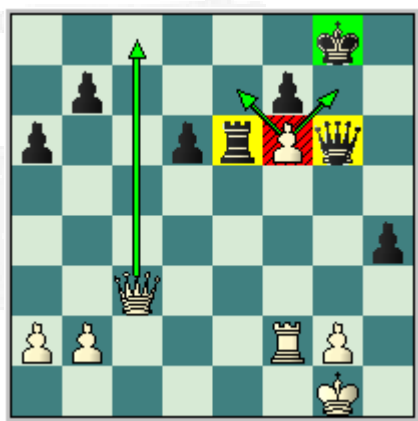
[En la posición las blancas tienen dos peones pasados alejados (a y h) unido a que dama y caballo son más fuertes que dama y alfil ya que los primeros abarcan todos los movimientos posibles en el ajedrez. Y por si fuera poco las negras tienen a su monarca totalmente des-protegido. De ahí que...] **55.Dd8+ Rg7 56.Dg8+** [Con el sacrificio de la dama las blancas quedan completamente ganadas ya que el alfil y el monarca negro le será imposible detener a los peones pasados blancos.] **56...Rxc8 57.Ce7+** Y las negras abandonan. **1-0**

**Spassky, B - Larsen, B
Palma de Mallorca, 1969**

1.e4 e5 2.Cf3 Cc6 3.Ab5 [Y queda plateada La Apertura Española.] **3...Cge7 4.0-0 a6** [Una interesante opción por parte del segundo jugador en esta posición es 4...g6 5.c3 a6 6.Aa4 Ag7 7.d4 exd4 8.cxd4 b5 9.d5 Ca5 10.Ac2 d6 11.Ad2 c5 12.dxc6 Caxc6 13.Ac3 0-0 14.a4 b4 15.Axg7 Rxc7 16.Cbd2 d5 17.Tc1 Ae6 18.Cg5 Cd4 (En caso de 18...Dd6 19.Cdf3 Tad8 20.Te1 Ce5 21.Ab3 dxe4 22.Cxe6+ fxe6 23.Cg5 Las blancas están mejor.) 19.Cb3 Y las blancas logran clara ventaja. Iordachescu, V - Sofronie, I; Romania 2005.] **5.Aa4** [También

resulta muy interesante la retirada: 5.Ac4 Cg6 6.d4 exd4 7.Cxd4 Ae7 8.Ae3 Cxd4 9.Axd4 0-0 10.Cc3 b5 11.Ad3 Af6 12.Axf6 Dxf6 13.a4 b4 14.Cd5 Dd6 15.Dd2 a5 16.Tad1 Ab7 17.Ac4 Y las blancas tiene clara ventaja. Byrne, R - Bohm, H; Wijk aan Zee 29/225 1980.] **5...d6 6.c3** [Este modesto avance es la base del juego en el centro del primer jugador ya que este apoya el avance (d2-d4) ganando terreno en el centro del tablero.] **6...Ad7 7.d4 Cg6 8.Te1 Ae7 9.Cbd2** [En La Apertura Española el caballo dama se desarrolla generalmente por esta casilla porque el objetivo de este es trasladarse hacia el lado del rey vía (Cd2-f1-g3 o e3-f5) donde presiona el enroque enemigo.] **9...0-0 10.Cf1 De8 11.Ab3 Ag4 12.Ce3** [Luego de este movimiento las blancas realizan un sacrificio de peón muy interesante. Veamos...] **12...Axf3 13.Dxf3** [Después del cambio en "f3" las blancas han quedado con la ventaja de la pareja de alfiles en una posición abierta.] **13...exd4 14.Cf5 Af6 15.Ad2 dxc3 16.Axc3 Axc3 17.Dxc3 De5 18.Tac1 Tfc8 19.Dd2** [Evitando el cambio de las damas el primer jugador garantiza que su ataque sobre el lado del rey sea más fuerte y a la vez planea el avance (f2-f4) ganado tiempos ya que amenaza a la dama enemiga.] **19...Cge7 20.f4 Df6 21.Cxe7+ Dxe7 22.Ad5** [Con esta jugada las blancas logran la pasividad total de los efectivos enemigos.] **22...Dd7 23.Tc3** [Aprovechando que las piezas negras se encuentran atadas en la defensa del lado de la dama el primer jugador pretende atacar al monarca negro en el sector opuesto del tablero.] **23...Tab8 24.Tg3 Ce7 25.Dc3 g6 26.Ab3 c5 27.f5 c4 28.Ad1 Db5 29.f6** [Ahora las blancas tienen un peligroso peón en "f6" que pone en peligro la seguridad del monarca enemigo.] **29...Cc6 30.Dc1 Dc5+ 31.Rh1 Df2 32.Af3 Te8 33.Tf1 Dd4 34.e5** [Resultaba más fuerte la retirada

34.Ae2 Te6 35.Axc4 Txf6 36.Txf6 Dxf6 37.Tf3 Dh4 38.Txf7 Rh8 39.Ad5 Ce5 40.Txb7 Y las blancas tienen clara ventaja.] **34...Dxe5 35.Ad5 Cd4 36.Axc4 Ce2 37.Axe2 Dxe2 38.Tgf3 Rh8 39.Dh6 Tg8 40.T1f2 De1+ 41.Tf1 De2 42.T1f2 De5 43.Te3 Dd5 44.h4** [Con idea de en un futuro debilitar el enroque enemigo y a la vez dando un respiro a su monarca.] **44...Tbc8 45.Te7 g5 46.Rh2 Tc4 47.hxg5 Tg4 48.Te8 T4xg5 49.Txg8+ Rxxg8 50.Rg1 Dd1+ 51.Tf1 Dd4+ 52.Tf2 Dd1+ 53.Tf1 Dd4+ 54.Tf2 De3 55.Dh4 h6 56.Dc4 De1+ 57.Tf1 De3+ 58.Tf2 Tc5 59.Dg4+ Dg5 60.De4 Te5 61.Dd4 Dg3 62.Dd2 h5 63.Rf1 Dg6 64.Rg1 Te6 65.Dc3 h4**

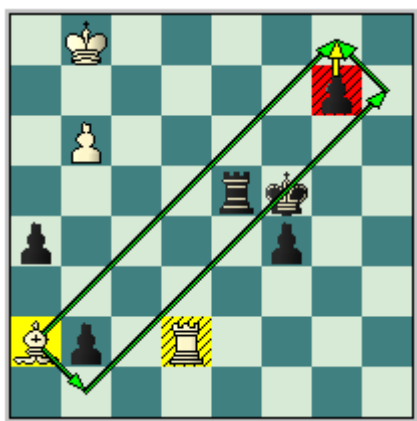


[Después de la última jugada negra la posición se derrumba como un castillo de naipes. Veamos mejor con jugadas] **66.Dc8+ Rh7 67.Dxe6** Y el segundo jugador abandona en vista de 67...fxe6 68.f7 y el pon corona. **1-0**

Hodgson, J - Van der Wiel, J
Wijk aan Zee, 1993

1.Cf3 Cf6 2.g3 d5 3.Ag2 c6 4.o-o Ag4 [Este sistema de desarrollo que ha optado el segundo jugador es una de las formas más seguras y de mejor reputación de oponerse al sistema de juego del primer jugador.] **5.d3 Cbd7 6.Cbd2** [Una alternativa en esta posición es 6.De1 e5 7.e4 dxe4 8.dxe4

a5 9.Cbd2 Ac5 (9...Dc7) 10.h3 Ah5 11.Cc4 Axf3 12.Axf3 b5 13.Ce3 a4 14.Ad2 O-O 15.Td1 De7 16.a3 g6 17.h4 h5 18.De2 Tfd8 19.c3 De6 20.Ac1 Cb6 Con posibilidades parejas. Sokolov, I - Dreev, A; Sarajevo 81/(2) 2001.] **6...e6** [Resulta interesante 6...e5 7.e4 dxe4 8.dxe4 Ac5 9.h3 Ah5 10.De1 O-O 11.a4 Ce8 12.Ch4 a5 13.Cb3 Ab6 14.Ae3 Axe3 15.Dxe3 Cc7 16.Cf5 Ce6 La posición esta equilibrada. Navara, D - Shirov, A; Wijk aan Zee 99/(1) 2007.] **7.h3 Ah5 8.e4 Dc7** [Una alternativa en la posición es 8...Ae7 9.De2 O-O 10.g4 Ag6 11.Ch4 dxe4 12.Cxg6 (Después de 12.dxe4 Axe4 Ganando.) 12...hxg6 13.Cxe4 Dc7 14.f4 Cc5 Y la posición esta equilibrada. Mäser-Salazar; Zürich 1986] **9.De2 dxe4 10.dxe4 Ce5 11.De3 Cxf3+ 12.Cxf3 Db6 13.Ce5 Dc5 14.Dxc5 Axc5 15.Te1 Cd7** [Fallaba 15...O-O por 16.g4 Ag6 17.g5 Ch5 18.Cd7 Ganando.] **16.Cd3 Ab6 17.a4 a5 18.Cf4 Ag6 19.h4 e5 20.Cxg6 fxg6 21.Ta3** [Error. Era mejor 21.Ae3 Axe3 22.Txe3 Con idea de Af1-c4 con ligera ventaja para el primer jugador.] **21...Tf8 22.Te2 Cc5 23.Ta1 Ce6 24.Ae3 Axe3 25.Txe3 Td8 26.Af1 Cc5 27.Tc3 b6 28.Tc4 Td2** [Dudosa. Era mejor 28...Td4] **29.b4 axb4 30.a5 b3 31.axb6 Txc2 32.Txc5 b2 33.Txe5+** [En caso de 33.Ta8+ Re7 34.Txf8 Rxf8 35.Txc2 b1D 36.Txc6 La posición blanca es preferible.] **33...Rd7 34.Tb1 Txf2** [Fallaba 34...Tb8 por 35.Td1+ Rc8 36.Aa6+ Tb7 37.Te8 Jaque Mate.] **35.Ah3+ Rd6 36.Te8** [Las blancas ganaban fácilmente con 36.Ta5 Según recomendaciones del GM Van der Wiel.] **36...Tf7 37.Td8+ Rc5 38.Tdd1 Rxb6 39.Tf1 Txf1+ 40.Axf1 Rc5 41.e5 Rd5 42.e6 Rxe6 43.Ad3 Td2 44.Te1+ Rd5 45.Ae4+ Rd4 46.h5 gxh5 47.Axh7 c5 48.Te4+ Rc3 49.Te3+ Rc4 50.Te4+ Td4 51.Te7**

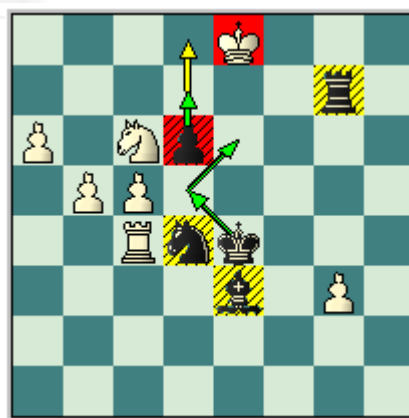


51...g6 52.Axg6 Td3 [Ahora la torre negra bloquea la diagonal (b1-h7) obligando al alfil enemigo a ocupar otra diagonal.] **53.Af7+** [Después de 53.Axd3+ Rxd3 54.Tb7 Rc2 Y las blancas están perdidas.] **53...Rc3 54.Aa2 Td1+ 55.Rf2 Ta1** Y las blancas abandonan ya que el peón enemigo coronara. **0-1**

Aronin, L - Kotov, A
Moscú, 1948

1.e4 c5 2.Cf3 d6 3.Ab5+ Cc6 [Resulta muy interesante 3...Ad7 4.Axd7+ Dxd7 5.O-O Cf6 6.Te1 (Después de 6.De2 Cc6 7.b3 g6 8.Ab2 Ag7 9.c4 Ch5 10.Axg7 Cxg7 11.Cc3 O-O 12.e5 Cf5 13.Cd5 dxe5 14.Cxe5 De6 15.Tae1 Dxe5 16.Dxe5 Cxe5 17.Txe5 e6 18.Ce3 b6 19.Cxf5 gxf5 Y la posición esta equilibrada. Kamsky, G - Karjakin, S; Nice (blindfold) 105/59 2009.) 6...Cc6 7.b3 g6 8.c3 Ag7 9.d4 cxd4 10.cxd4 d5 11.e5 Ce4 12.Cbd2 (12.Ab2 - 78/(205)) 12...Cc3 13.Dc2 Cb5 14.Dc5 Cc7 15.Cf1 O-O 16.Dc3 f6 17.Ab2 Ce6 18.Tad1 Tac8 19.Dd2 f5 20.h3 h6 Y la posición es complicada. Leko, P - Kasparov, G; Frankfurt (rápidas) 79/159 2000.] **4.O-O a6** [Una interesante alternativa en esta posición es 4...Ad7 5.Te1 Cf6 6.c3 a6 7.Af1 Ag4 8.d3 e6 9.Cbd2 Ae7 10.h3 Ah5 11.g4 Ag6 12.Ch4 Cd7 13.Cg2 h5 14.f4 hxg4 15.hxg4 Dc7 16.Cf3 O-O-O 17.Ce3 Cb6 18.Cc4 Cxc4 19.dxc4 f5 20.exf5 exf5 21.g5 Af7 22.Dc2 g6

23.Df2 d5 24.cxd5 Axd5 25.Ae3 Axc5 26.Dg3 Ae7 27.Ag2 g5 28.Cxg5 Axc5 29.Axd5 Txd5 30.Dxg5 Df7 Ventaja decisiva para el segundo jugador. Anand, V - Carlsen, M; Nice (blindfold) 105/58 2009.] **5.Axc6+ bxc6 6.d4 cxd4 7.Dxd4 e5 8.Dd3 Ae7 9.Td1 Dc7 10.Cc3 a5 11.Ag5 f6 12.Ae3 g6** [Después de 12...Aa6 13.Dd2 g6 14.Tac1 f5 Con juego agudo.] **13.Dc4 Aa6 14.De6 Dc8 15.Db3 Db7 16.Cd2 Db4 17.De6 Rf8 18.Tab1 Rg7 19.a3 Db8 20.b4 axb4 21.axb4 Dc8 22.Dxc8 Txc8 23.Ta1 Ab5 24.Ta7 Rf7 25.Tb7 h5 26.Cxb5 cxb5 27.Tc1 f5 28.f3 Cf6 29.Txb5 Tc3 30.Rf2 Thc8 31.h3 Txc2 32.Txc2 Txc2 33.Re1 Re6 34.Tb7 d5** [Con este avance el segundo jugador consigue avanzar su mayoría de peones en el centro del tablero complicando las acciones al máximo.] **35.Rd1 Tc3 36.exf5+ gxf5 37.Ag5 d4** [Era interesante 37...Ad6 38.b5 Cd7 39.Ta7 Tc5 40.Tb7 Ac7 41.Cf1 Ab6 42.Cg3 Txb5 43.Cxh5 Tb1+ 44.Rc2 Ta1 45.g4 fxg4 46.hxg4 Y la posición es compleja pero las negras tienen su torre más activa.] **38.b5 Tc5 39.b6 Tb5 40.Tb8 Ad6 41.Th8 Cd7 42.Txh5 Rd5 43.g4 e4** [También funcionaba 43...fxg4 44.hxg4 Txb6 45.Th7 Cc5 46.Ta7 Tb2 47.Ah6 e4 Y las negras tienen la iniciativa.] **44.Ah6 e3 45.Txf5+ Ce5 46.Axe3 dxe3 47.f4 Tb2 48.Cf3**

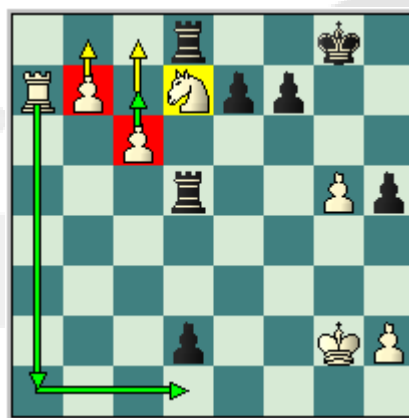


[La posición es bien interesante ya que las negras tienen una pieza de más pero el material es reducido y las posibilidades de tablas aumentan. Por lo tanto Kotov tiene que poner todos sus esfuerzos en la promoción de su único peón. De ahí que...] **48...Re4** [Con el objetivo de crear una red de mate.] **49.fxe5 Aa3 50.e6 e2+ 51.Rc1** [En caso de 51.Re1 Re3 Ganando.] **51...Tb5+ 52.Rd2 Txf5 53.gxf5 Rxf3 54.b7 Ab4+ 55.Rc2 Ad6 o-1**

Beliavsky, A - Anand, V
Linares, 1993

1.d4 d5 2.c4 dxc4 [El GM indio emplea una de sus armas favoritas a la hora de enfrentarse al Gambito dama, esta es El Gambito Dama Aceptado.] **3.e4 c5 4.d5 Cf6 5.Cc3 b5** [Reforzando la masa de peones móviles en el lado de la dama. También se ha probado con 5...e6 6.Cf3 exd5 7.e5 Ce4 8.Cxd5 (8.Dxd5 — 81/319) 8...b5 9.b3 Da5+ 10.Cd2 Ae6 11.bxc4 Cd7 12.Df3 Axd5 13.cxd5 Dc3 14.e6 Cdf6 15.Axb5+ Re7 16.O-O Dxf3 17.Cxf3 fxe6 18.dxe6 Cd6 19.Aa4 Rxe6 20.Te1+ Y las blancas tienen ventaja decisiva. Beliaevsky, A - Borisek, J; Portoroz 2005.] **6.Af4 Da5** [Otra posibilidad es 6...Aa6 7.e5 b4 8.exf6 bxc3 9.bxc3 gxf6 10.Tb1 Da5 (10...Ag7 - 80/404) 11.Txb8+ Txb8 12.Axb8 Dxc3+ 13.Dd2 (Fallaba 13.Re2 por 13...Db2+ Ganando.) 13...Dxd2+ 14.Rxd2 c3+ 15.Re1 Axf1 16.Rxf1 Ah6 17.Ce2 c2 18.Axa7 Rd7 19.Axc5 Tb8 20.g3 Y las blancas se imponen. Kopylov, M - Rausis, I; Hamburgo 83/(381) 2001.] **7.e5** [Beliavsky continua jugando muy activo y no teme a la respuesta negra] **7...Ce4 8.Cge2 Ca6 9.f3 Cxc3 10.Cxc3 Af5 11.g4 Ag6 12.a4 Cb4 13.Rf2** [Era hora de colocar al monarca en una posición más segura.] **13...Ad3 14.axb5 Db6 15.Ae3 g6 16.Axd3 Cxd3+ 17.Rg2 Ag7 18.f4** [Observe

la ventaja en espacio que posee el primer jugador en el lado del rey gracias a el avance de sus peones.] **18...g5 19.Ta6 Db7 20.Da4** [Resultaba muy interesante incorporar a la lucha la única pieza blanca inactiva, es decir, jugar 20.Tf1 gxf4 21.Axf4 Cxf4+ 22.Txf4 Axe5 23.Te4 Axc3 24.bxc3 Dxb5 25.Tc6 Db2+ 26.Te2 Dxc3 27.d6 O-O 28.dxe7 Tfe8 29.Txc5 Y las blancas tienen la iniciativa además de un peligroso peón pasado en "e7".] **20...Cxb2 21.Da2 gxf4 22.Axf4 Cd3 23.Dxc4 Cxe5 24.Axe5 Axe5 25.Ce4 Td8 26.Td1 h5 27.g5 Ad4 28.Txd4 cxd4 29.Dc6+ Td7 30.Cc5 Dxc6 31.dxc6 Td5 32.Txa7 o-o 33.Cd7 Td8 34.b6 d3 35.b7 d2**



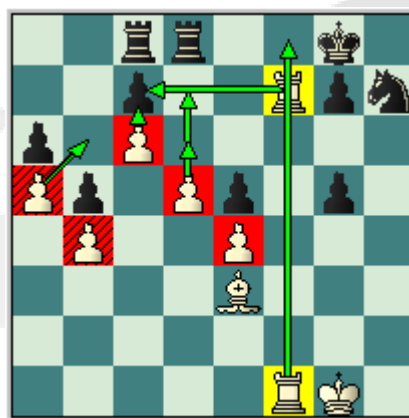
[Aparentemente las blancas tienen serios problemas a la hora de detener el avance del peón enemigo. Pero lo cierto es que el primer jugador tiene ventaja decisiva después de] **36.Ta1** [Fallaba directamente 36.c7 por 36...T5xd7 37.b8D d1D Y las negras salen airoasas.] **36...d1D** [Tampoco resultaba 36...T5xd7 por 37.cxd7 Rg7 38.Td1 Y las blancas tienen ventaja decisiva.] **37.Txd1 Txd1 38.c7** [Créalo o no los peones blancos son más fuertes que ambas torres negras.] **38...T1xd7 39.b8D** [Hay que tener mucho cuidado en este tipo de finales porque las negras pueden construir una fortaleza.

Veamos 39.c8D Error por 39...Td5 40.b8D (Después de 40.h4 Td2+ 41.Rf1 Td1+ 42.Re2 T1d2+ Tablas.) 40...Txc8 41.Rf2 Txc8 42.Dxc8+ Rg7 Y las negras tienen una fortaleza inexpugnable.] **39...Txb8 40.cxb8D+ Rg7 41.De5+ Rg6 42.h4 Td2+ 43.Rf3 Td3+ 44.Re4 Td1 45.Dh8** Y las negras abandonan. **1-0**

Quinteros, M - Larsen, B
Mar del Plata, 1981

1.Cf3 d5 2.g3 Cc6 3.c4 [También se ha probado con 3.d4 Ag4 4.Ag2 Dd7 5.h3 Af5 6.c4 dxc4 7.Cc3 e6 8.e4 Ag6 9.O-O Ad6 10.De2 Ca5 11.Ae3 b5 12.a3 c6 13.Ch4 Ae7 14.Cxg6 hxg6 15.d5 e5 16.Tad1 a6 17.dxc6 Dxc6 18.f4 Kaidanov, G - Khmel'nitsky, I; USA (ch) 677/(451) 1996. 18...Ad6 19.Td5 Con clara ventaja para las blancas.] **3...d4 4.Ag2 e5 5.O-O Cf6 6.d3** [En caso del avance 6.b4 Las negras contestan en el centro del tablero con: 6...e4 7.Cg5 Axb4 8.Cxe4 Cxe4 9.Axe4 Ah3 10.Te1 Df6 11.Aa3 Y la posición es complicada.] **6...Ad6** [Resulta muy interesante la alternativa 6...a5 7.e3 Ae7 8.exd4 exd4 9.Ca3 Cd7 10.Te1 O-O 11.Cb5 Cc5 12.Af4 Ce6 13.Txe6 fxe6 14.Axc7 Dd7 15.De2 Af6 16.Te1 Ca7 17.Ad6 Td8 18.Ce5 Axe5 19.Axe5 Cxb5 20.cxb5 Dxb5 21.Dg4 Dd7 Markowski, T - Short, N; Estambul (ol) 80/4 2000. Donde era fuerte 22.Ae4 De7 (Después de 22...Df7 23.Dh4 Ganando.) 23.Dh5 h6 (Luego de 23...g6 24.Axg6 hxg6 25.Dxg6+ Rf8 26.Te4 Las blancas tienen ventaja decisiva.) 24.Dg6 Df7 25.Dh7+ Rf8 26.Dh8+ Dg8 27.Axg7+ Rf7 28.Dxg8+ Rxg8 29.Axh6 Clara ventaja para el primer jugador.] **7.Ca3 Axa3 8.bxa3** [Las blancas sacrifican su configuración de peones con el objetivo de quedarse con la pareja

de alfiles y la columna semiabierta "b" donde podrán colocar su torre dama.] **8...O-O 9.Tb1 Tb8 10.Cd2 Ad7 11.Cb3 De7 12.e3** [La decisión correcta. Las blancas tienen que tratar por todos los medios posibles abrir la posición para que sus alfiles ganen fuerza.] **12...dxe3 13.fxe3 Tfe8 14.h3 Cd8 15.d4 Ac6 16.d5 Aa4 17.e4 Cd7 18.De1 b6 19.Db4 Dxb4 20.axb4 Cb7 21.Ae3 Cd6 22.Tbc1 Tec8 23.c5** [Ahora los caballo negros tienen problemas.] **23...Cb5 24.Cd2 Ca3 25.c6 Cf8 26.Cb1 Cxb1 27.Txb1 a6 28.Tf2 Td8 29.Af1 Ab5 30.a4 Axf1 31.Tbxf1 f6 32.g4 h6 33.h4 Ch7 34.g5 hxg5 35.hxg5 b5 36.a5 fxg5 37.Tf7 Tbc8**



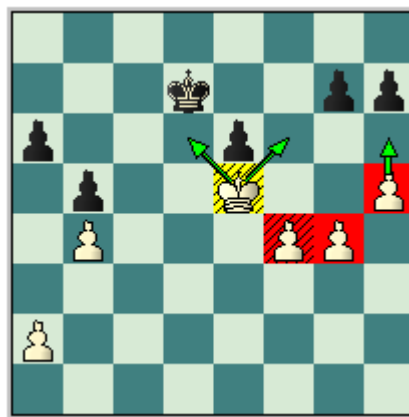
[Las blancas tienen bajo su dominio la única columna abierta en la posición y también poseen peones adelantados en el centro y flanco dama lo que preocupa grandemente a su oponente. También hay que acotar que las piezas negras se encuentran pasivas y descoordinadas en sus primeras dos líneas.] **38.Ab6 cxb6 39.axb6 Cf6 40.T1xf6** [Con el sacrificio de la torre las blancas eliminan al caballo enemigo que se sumaba a la defensa. Pero lo cierto es que también funcionaba 40.Ta7 Ce8 41.b7 Tb8 42.Txa6 Cc7 43.Ta7 Ce8 44.Tf5 g6 45.Txe5 Y las negras están completamente perdidas.]

40...gxf6 41.Ta7 Rf8 42.b7 Tb8 43.c7 Re7 44.d6+ Y las negras deponen las armas **1-0**

**De Firmian, N - Zivanovic, I
Smederevska Palanka, 1981**

1.c4 [Apertura Inglesa. Para ampliar sus conocimientos sobre esta interesante apertura remítase a nuestra sección de packs de aperturas y seleccione el pack titulado Apertura Inglesa.] **1...c5 2.Cc3 e6 3.Cf3 Cf6 4.g3** [También se ha intentado con 4.e4 Cc6 5.Ae2 d5 6.exd5 exd5 7.d4 cxd4 8.Cxd4 Ac5 9.Cxc6 bxc6 10.O-O O-O 11.Ag5 Ae6 12.cxd5 cxd5 13.Tc1 Ae7 14.Cb5 h6 15.Ae3 Ce4 16.a3 a5 17.Dd3 Tb8 18.Tfd1 Cd6 19.a4 Cf5 20.Ad2 Af6 21.b3 Y las blancas están mejor. Schlosser, P - Beliavsky, A; Oesterreich 99/29 2007.] **4...b6** [Después de 4...a6 5.d4 b5 6.Ag2 Ab7 7.cxb5 axb5 8.Cxb5 Da5+ 9.Cc3 cxd4 10.Dxd4 Cc6 11.Dd1 Ce4 12.O-O Las blancas lograron clara ventaja. Tal, M - Velimirovic, D; Tallin 24/(77) 1977.] **5.Ag2 Ab7 6.o-o Ae7 7.d4** [Una interesante alternativa en esta posición es 7.Te1 d6 8.e4 a6 9.d4 cxd4 10.Cxd4 Dc7 11.Ae3 O-O 12.Tc1 Cbd7 13.f4 h5 14.h3 Tfe8 15.Af2 (15.g4 - 78/29) 15...Af8 16.Cf3 Tad8 17.De2 g6 18.Cg5 Ch7 19.Cxh7 Rxh7 20.g4 hxg4 21.hxg4 Ag7 22.Af3 g5 23.e5 Axf3 24.Dxf3 gxf4 25.exd6 Dxd6 Donde la posición es complicada. Gurevich, M - Nisipeanu, L; Cap d'Agde (rápidas) 81/18 2000.] **7...cxd4 8.Dxd4 d6 9.Td1 a6 10.b3 Cbd7 11.e4 o-o 12.Aa3 Cc5 13.e5 dxe5 14.Dxd8 Tfxd8 15.Cxe5 Axc5 16.Rxc5 Af8 17.Axc5 Axc5 18.Ca4** [La pareja de caballos generalmente es más fuerte que alfil y caballo.] **18...Rf8 19.b4 Ad4 20.Cc6 Axa1 21.Cxd8 b5 22.Cb6 Tb8 23.c5** [Ya la posición negra es bien difícil de

defender por la presencia del peón pasado en "c5".] **23...Ac3 24.c6 Ae5 25.Cd7+ Cxd7 26.Txd7 Tc8 27.Cxf7 Af6 28.c7 Re8 29.Td8+ Axd8 30.cxd8D+ Txd8 31.Cxd8 Rxd8 32.Rf3 Rd7 33.Re4 Rd6 34.f4 Rd7 35.Re5 Re7 36.g4 Rd7 37.h4 Re7 38.h5 Rd7**



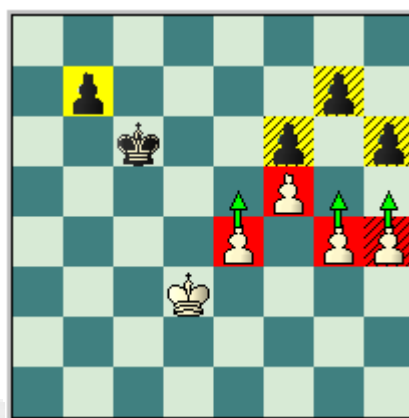
[En los finales el rey se vuelve una pieza ofensiva debido a la escasez de efectivos a diferencia de la apertura y el medio juego. **39.h6** Con este avance las negras tienen que abrir su fortaleza en el flanco del rey dejando libre el avance del monarca enemigo.] **39...gxh6 40.Rf6** Seguido de la captura de ambos peones negros y el avance triunfal del infante "g" del primer jugador. **1-0**

**Averbakh, Y - Bebhuk, E
Moscú, 1964**

1.c4 Cf6 2.Cc3 e5 3.g3 d5 4.cxd5 Cxd5 5.Ag2 Cb6 6.Cf3 Cc6 7.o-o Ae7 8.d3 [Una interesante posibilidad es 8.a3 Apoyando el avance (b2-b4) ganando terreno en el lado de la dama. 8...O-O 9.b4 Ae6 10.d3 f6 11.Ab2 Dd7 12.Ce4 Tad8 (12...a6 — 38/37) 13.Tc1 a6 14.Dc2 De8 15.Aa1 Df7 16.Cc5 Axc5 17.bxc5 Cd5 18.Tb1 Tb8 19.d4 exd4 20.Cxd4 Cxd4 21.Axd4 Y las blancas tienen ventaja. Aronian, L - Nepomniachtchi, I; Mainz (m)

2009.] **8...0-0 9.a4 a5 10.Ae3 Ae6** [Una alternativa es 10...Ta6 11.Tc1 f5 12.Cb5 Af6 13.Cd2 Ad7 14.Ac5 Te8 15.e4 f4 16.gxf4 exf4 17.d4 Rh8 18.e5 Ag5 19.Tc3 Ah6 20.Axb6 Txb6 21.Cc4 Ta6 22.e6 Txe6 23.d5 Tg6 24.dxc6 Dg5 25.Tg3 fxf3 26.fxf3 Tf6 27.Txf6 Dxf6 28.cxb7 Y las blancas se imponen gracias a la coronación de su peón "b". Korchnoi, V - Romanishin, O; Polanica Zdroj 55/37 1992.] **11.Cd2 Cd5 12.Cxd5 Axd5 13.Axd5 Dxd5 14.Tc1** [También se ha intentado con 14.Db3 Cb4 15.Tfc1 Dd7 16.Ce4 (16.Cf3 — 95/12) 16...b6 17.Ad2 c6 18.Ac3 Dc7 19.Dc4 Cd5 20.Cd2 Tfe8 21.De4 Ac5 22.Cf3 Ad6 23.Cg5 Cf6 24.Df5 h6 25.Cf3 Te6 Y la posición es complicada. Morozevich, A - Svidler, P; Rusia (ch) 104/(157) 2008.] **14...Ad6 15.Db3 Dxb3 16.Cxb3 Tfe8 17.Cc5 Axc5 18.Txc5 Te7 19.Tfc1 f6 20.T1c4 Rf7 21.f3 Te6 22.Rf2 Re8 23.f4 Rd7 24.f5** [Con este avance las blancas ganan terreno en el flanco del rey, fijan la maza de peones enemigos en las casillas del color de su alfil para en un futuro poder atacarlos con mayor facilidad y por ultimo despejan la cuarta línea para que su torre pueda operar a lo largo de esta hostigando los infantes enemigos de ambos sectores del tablero.] **24...Td6 25.Th4 Th8** [Ahora la torre negra se encuentra atada a la defensa de su peón.]

26.Tcc4 Rc8 27.Ac5 Td7 28.Th5 Cd4 29.e3 Cb3 30.Ab6 Rb8 31.Tc3 cxb6 32.Txb3 Ra7 33.Th4 h6 34.Tc4 Thd8 35.Re2 Td5 36.Tc7 T8d7 37.Txd7 Txd7 38.Tc3 Rb8 39.Tc4 Td5 40.Tg4 Td7 41.d4 exd4 42.Txd4 Te7 43.b4 axb4 44.Txb4 Rc7 45.g4 Rc6 46.h4 Te5 47.Rd3 b5 48.Txb5 Txb5 49.axb5+ Rxb5 50.e4 Rc6



[Las blancas tienen que darse prisa ya que su oponente tiene un peligroso peón pasado alejado (en los finales en general los peones pasados alejados son más peligrosos que sus homólogos en el centro ya que estos obligan al adversario a disponer de una pieza para evitar que este corone). Por lo tanto la jugada correcta en la posición es...] **51.e5 fxe5 52.g5 hxg5 53.f6** Y las negras abandonan ya que las blancas van a coronar a su último sobreviviente. **1-0**

4. Ejercicios.

Hasta aquí todo ha sido enseñanza, ahora pasamos a la clase más importante de este pack donde ustedes aplicarán todo lo aprendido hasta este momento, y por medio de la resolución de ejercicios de combinación alcanzarán el verdadero dominio del Tema Táctico “Temas de Coronación del peón”.

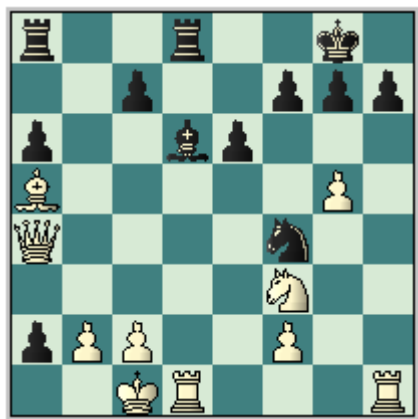
Los ejercicios estarán ubicados por niveles de complejidad, es decir, de más fáciles a más difíciles y recibiendo mucha mayor información en los primeros ejercicios, para que usted comprenda y haga correctamente los ejercicios siguiendo la siguiente Metodología:

Es muy común hoy día que los ajedrecistas en una posición determinada entren a calcular de primera instancia consumiendo una gran cantidad de tiempo, y como quieren resolver todo por la fuerza bruta del cálculo luego de varias horas de juego se sobrevienen los apuros de tiempo. En aras de evitar esto es mucho más cómodo y económico (desde un punto de vista del tiempo) **Orientarse** en la posición primeramente siguiendo las Condiciones Propias de la posición, sería bueno que las tuviese en una especie de tablita, para que con el manoseo de la misma se la vayan aprendiendo de memoria, y sea en un futuro no muy lejano algo en sus cerebros automático en ustedes.

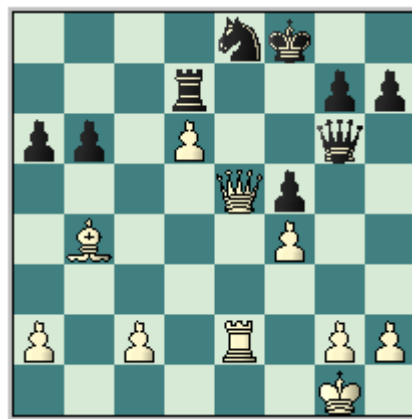
Finalmente solo decirles que (y este trabajo deben realizarlo a conciencia y con mucha fuerza de voluntad) para ganar confianza en el cálculo, una capacidad vital para el Ajedrez, debe usted no tratar de verificar su respuesta mientras que busca la solución del ejercicio, si realiza esto evitará que se engañe usted mismo. Al comienzo tendrán algunos problemas adaptarse a esta forma de estudio o entrenamiento del cálculo, pero es muy efectivo y pronto verá los resultados en su juego.

Es importante que en aras de realizar fielmente el ejercicio usted se imagine que está jugando una partida de torneo y no mueva ninguna pieza hasta haya concluido el mismo, en otras palabras que haya encontrado la respuesta. Debe anotar en un cuaderno de notas su respuesta para luego al finalizar el ejercicio pueda comparar su respuesta y ver en que se equivocó.

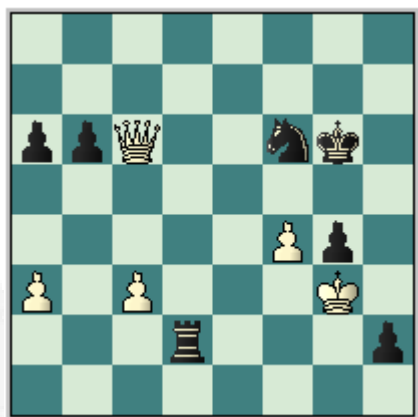
Cada ejercicio tendrá su número (para que sea más fácil encontrarlo en la sección de Soluciones) y su pregunta, que usted debe responder en su cuaderno de notas, habilitado especialmente para la ocasión.



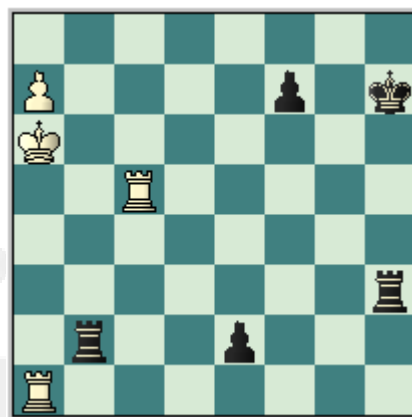
#1. Juegan las negras. Juegue con energía pues se ha sacrificado la dama.



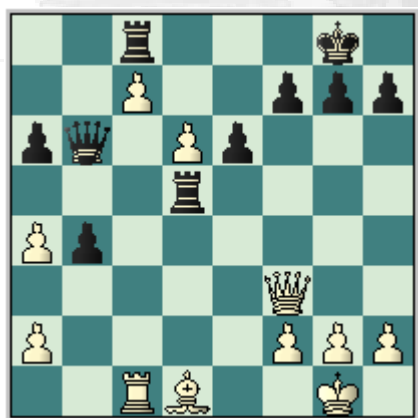
#2. Juegan las blancas. ¿Cómo usted aprovecharía la desprotegida ubicación del monarca enemigo?



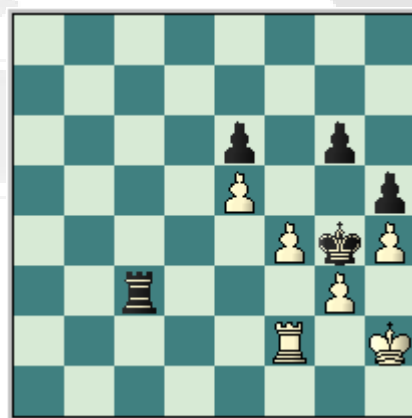
#3. Juegan las negras. Aproveche la mala débil posición de su majestad blanca.



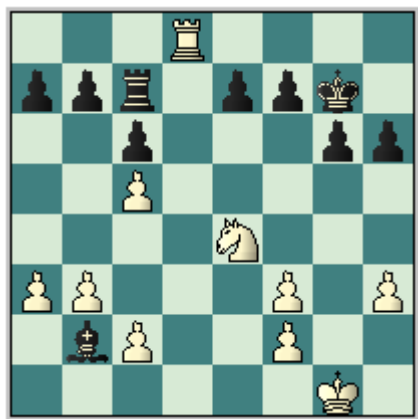
#4. Juegan las negras. ¿Cómo usted lograría la promoción del peón negro de “e2”?



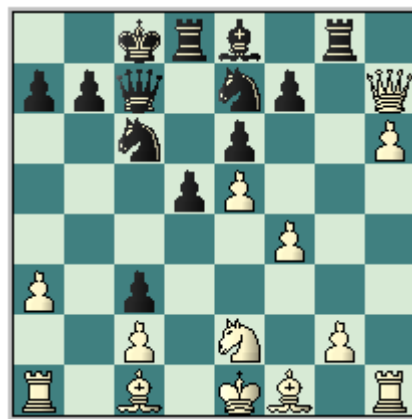
#5. Juegan las blancas. Encuentre el orden de jugadas correcto que lleven a la coronación de los peones blancos.



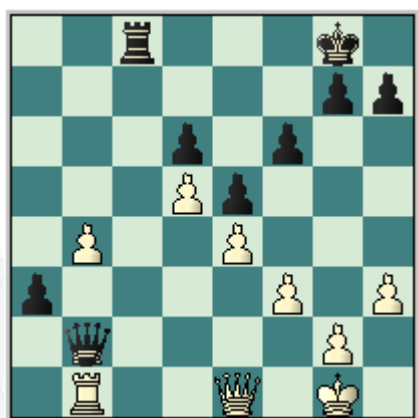
#6. Juegan las blancas. Aproveche la mala ubicación del monarca enemigo que carece de movimiento.



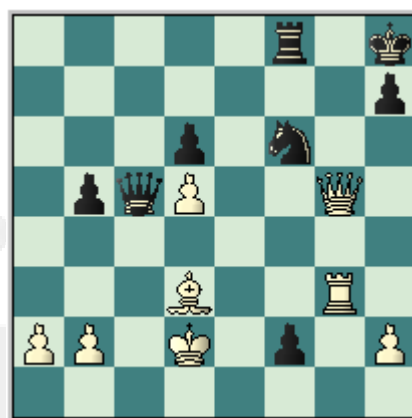
#7. Juegan las blancas. La disposición de piezas del blanco es más activa que las de su oponente. ¿Cómo jugaría usted?



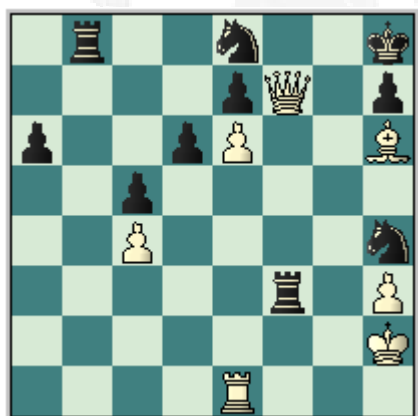
#8. Juegan las blancas. Encuentre el orden correcto de jugadas que hacen coronar el infante blanco.



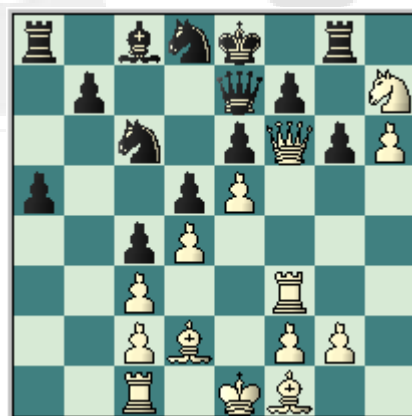
#9. Juegan las negras. La posición del segundo jugador es más activa. ¿Cómo usted aprovecharía esa ventaja temporal?



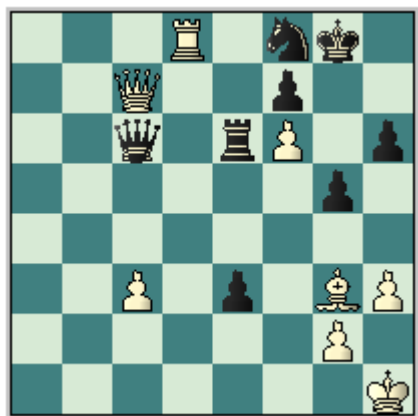
#10. Juegan las negras. El monarca enemigo se encuentra en el centro del tablero débilmente defendido. ¿Cómo continuaría usted?



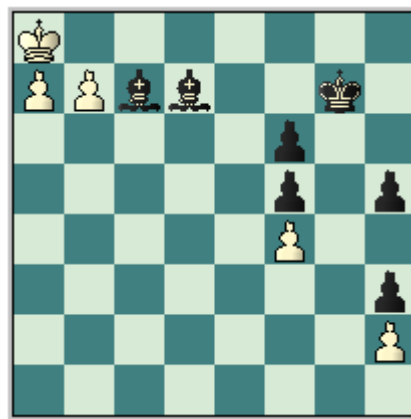
#11. Juegan las blancas. ¿Cómo seguiría usted?



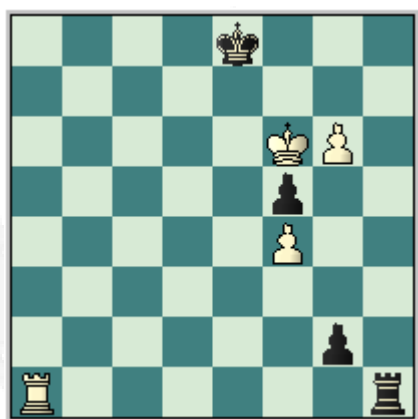
#12. Juegan las blancas. El peón pasado de “h6” es un arma muy peligrosa ya que se encuentra muy cerca de la coronación.



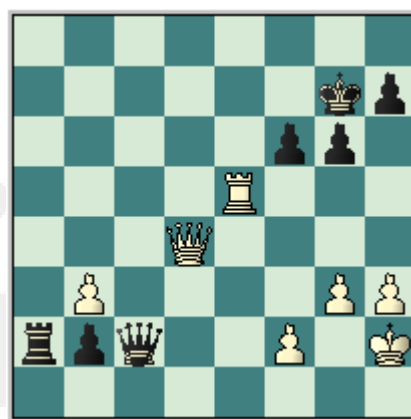
#13. Juegan las blancas. Como el primer jugador puede continuar su potente ataque sobre el monarca enemigo.



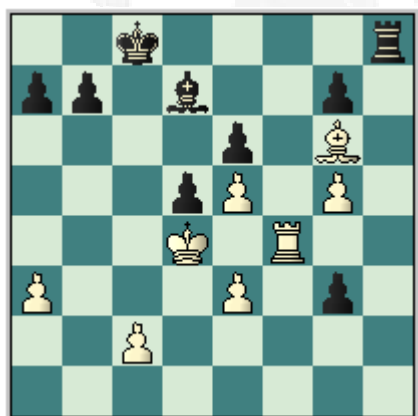
#14. Juegan las blancas. En ocasiones no todo está perdido. ¿Cómo las blancas logran salvar la partida?



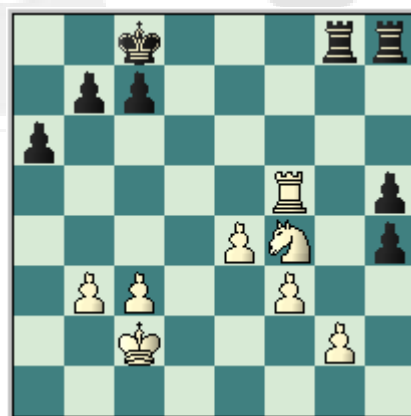
#15. Juegan las blancas. ¿Cómo estas logran imponerse en esta posición?



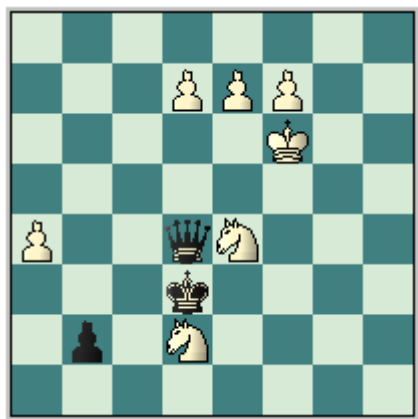
#16. Juegan las negras. ¿Cómo el segundo jugador puede lograr la victoria?



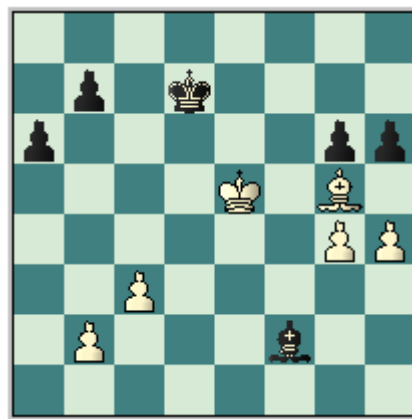
#17. Juegan las negras. Encuentre la forma de lograr la coronación del peón pasado.



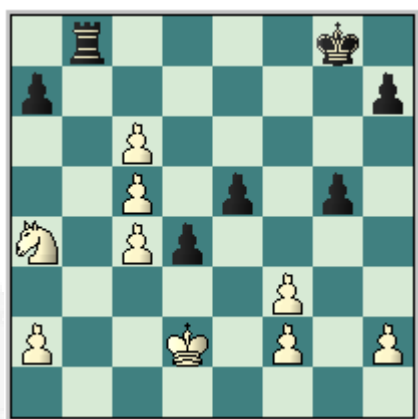
#18. Juegan las negras. Encuentre la variante más enérgica de rematar la posición.



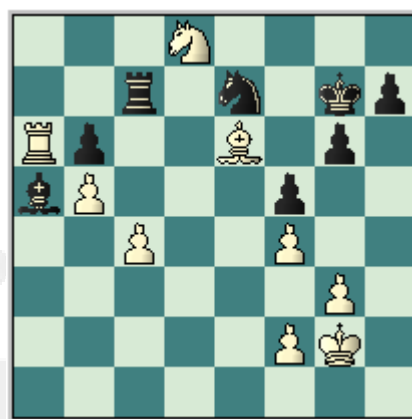
#19. Juegan las blancas. Encuentre la mejor casilla para colocar al monarca blanco.



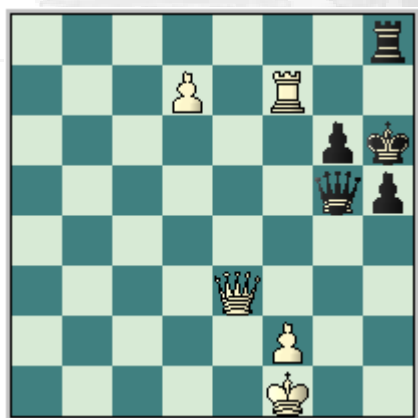
#20. Juegan las blancas. ¿Cómo continuaría usted?



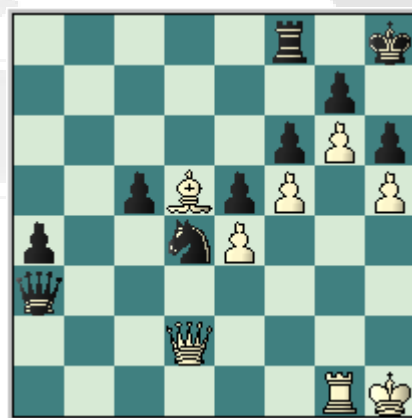
#21. Juegan las blancas. ¿Cómo el primer jugador podrá coronar su peón más adelantado?



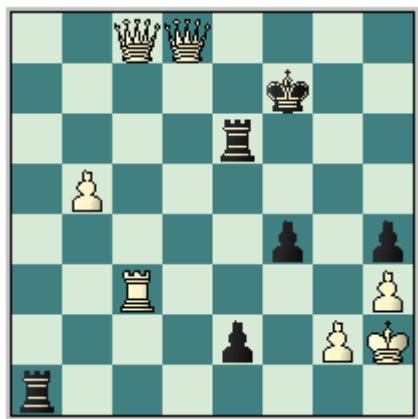
#22. Juegan las blancas. ¿Cómo el primer jugador puede aprovechar la activa posición de sus efectivos?



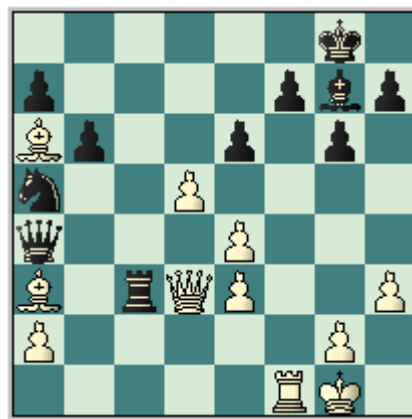
#23. Juegan las blancas. El material es reducido por lo tanto las blancas tienen que jugar con energía. ¿Cómo continuaría usted?



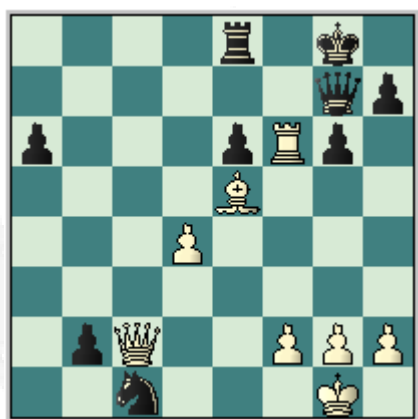
#24. Juegan las blancas. El monarca enemigo se encuentra en una posición de sitio (carece de movimientos) solo es necesario un jaque para culminar la partida.



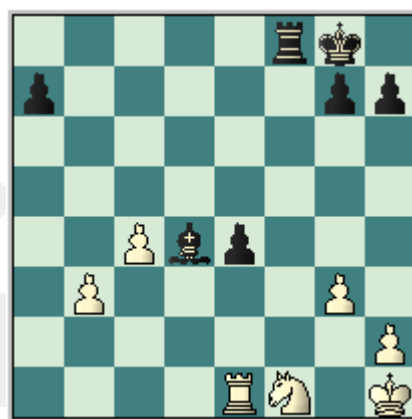
#25. Juegan las negras. ¿Cómo continuaría usted?



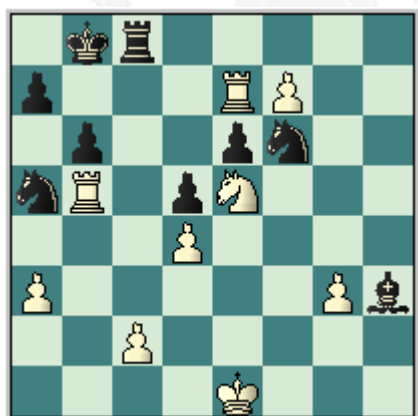
#26. Las blancas jugaron 1.dxe6 fuerte jugada, las negras tienen las siguientes posibilidades a) 1...Dxa3 y b) 1...Txd3 realice un cálculo preciso de ambas alternativas.



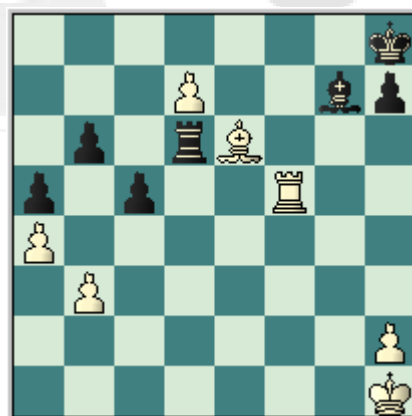
#27. Juegan las negras. ¿Cómo continuaría un GM en esta posición?



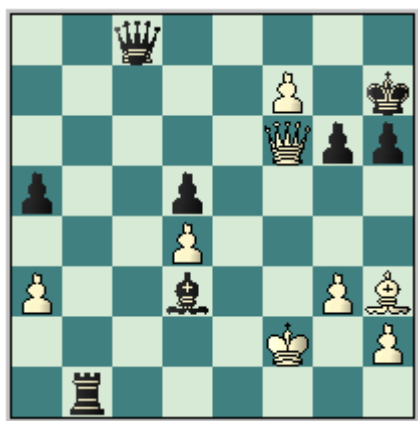
#28. Juegan las negras. ¿Cómo el segundo jugador puede despejar el camino de su peón pasado?



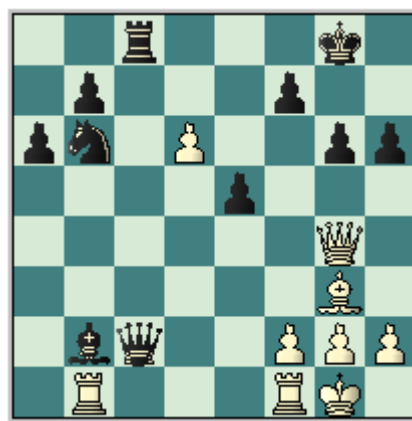
#29. Juegan las blancas. Las blancas tienen una activa posición pero ya es hora de rematar la partida.



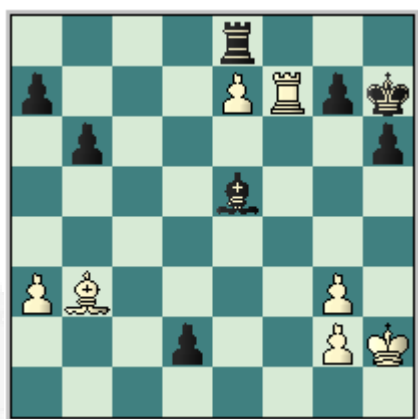
#30. Juegan las blancas. Aproveche la activa ubicación de las piezas blancas y remate la partida con energía.



#31. Juegan las blancas. ¿Cómo continuaría usted?



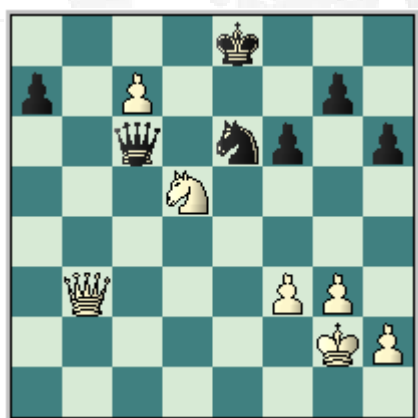
#32. Juegan las blancas. ¿Cómo se podrá sacar provecho a la presencia del peón pasado blanco en “d6”?



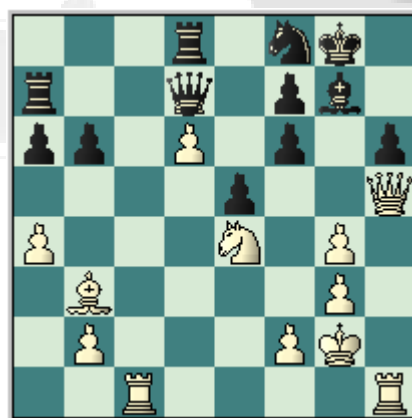
#33. Juegan las blancas. ¿Cómo continuaría usted?



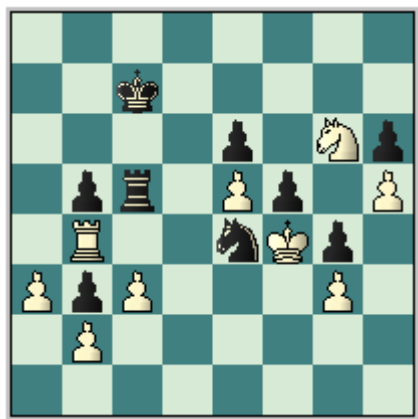
#34. Juegan las blancas. Las piezas blancas ocupan posiciones muy activas. ¿Cómo usted aprovecharía esa ventaja temporal?



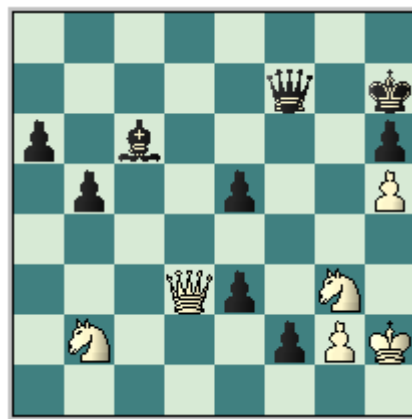
#35. Juegan las blancas. ¿Cómo jugaría un GM n esta posición?



#36. Las blancas jugaron 1.Tc7 fuerte movimiento. Realice un cálculo ordenado después de esta jugada.



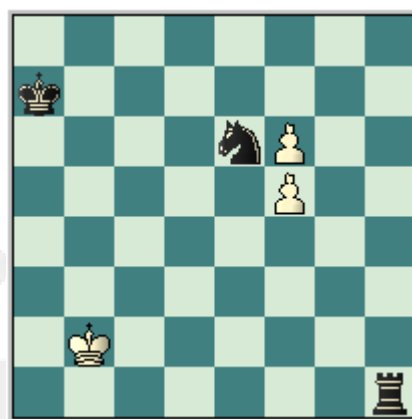
#37. Juegan las negras. ¿Cómo se podrá sacar provecho a la mala disposición de las piezas blancas?



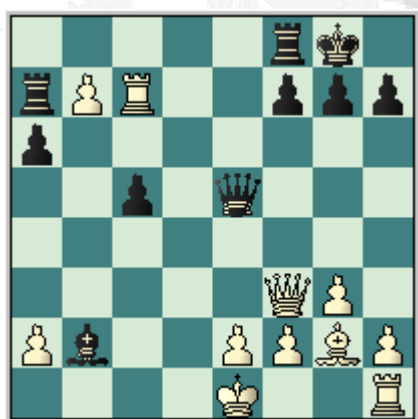
#38. Juegan las negras. ¿Cómo continuaría usted?



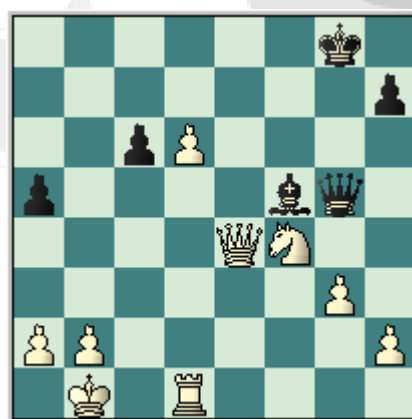
#39. Juegan las negras. La posición del segundo jugador es más activa. Juegue con precisión y remate la partida.



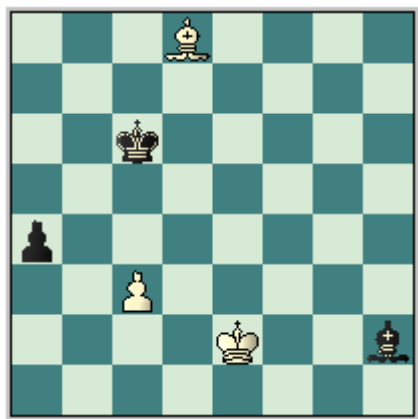
#40. Juegan las blancas.



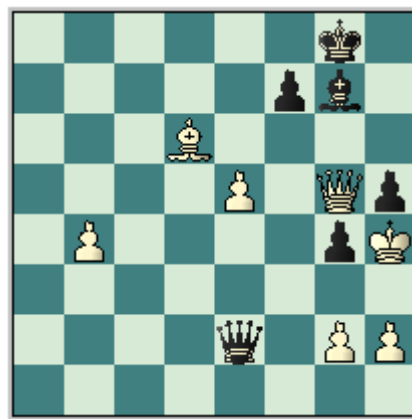
#41. Realice un cálculo ordenado de las siguientes alternativas a) 1.Dxf7 y b) 1.b8D y elija la mejor.



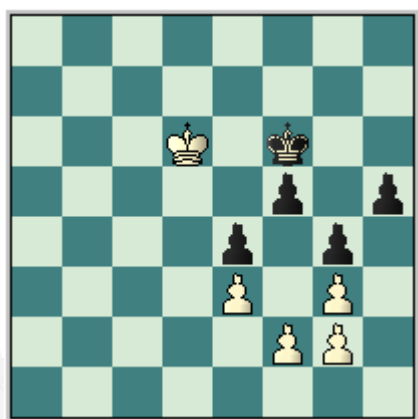
#42. Juegan las blancas. ¿Cómo continuaría usted?



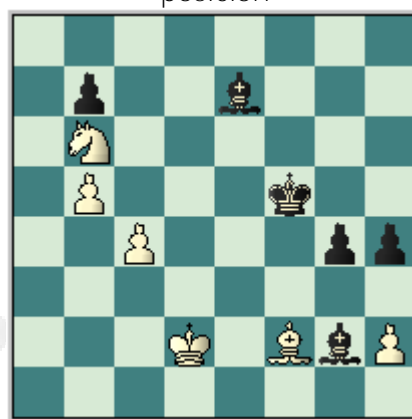
#43. Juegan las negras.



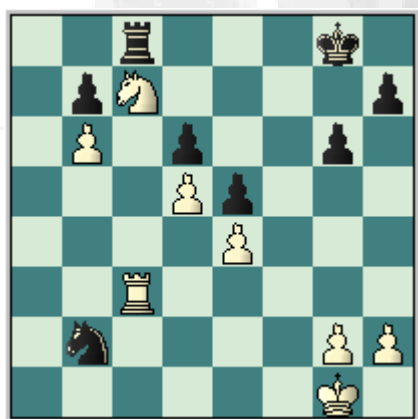
#44. Juegan las blancas. Remate la posición



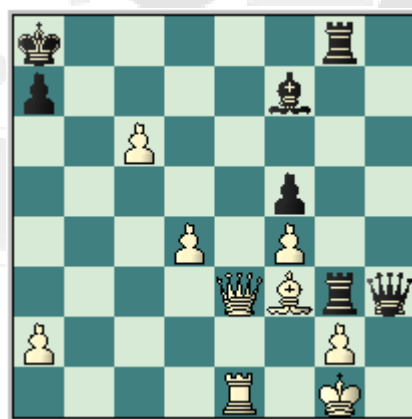
#45. Juegan las negras. ¿Cómo el segundo jugador logra un peón pasado?



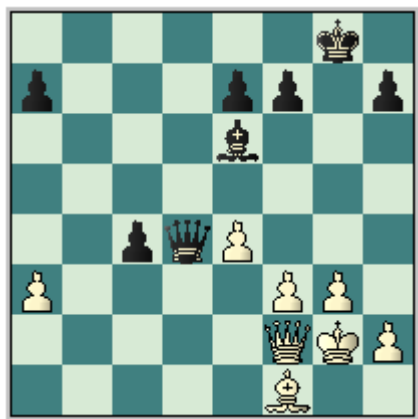
#46. Juegan las negras.



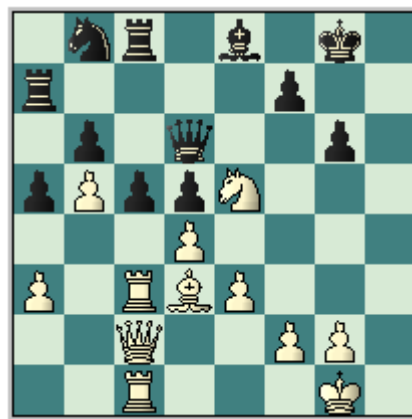
#47. Juegan las blancas. ¿Encuentre la vía más rápida hacia la victoria?



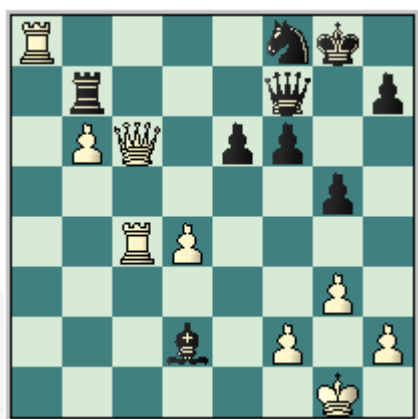
#48. Juegan las blancas. La situación del monarca negro es bien delicada porque se encuentra sobre la gran diagonal y no tiene piezas que lo defiendan.



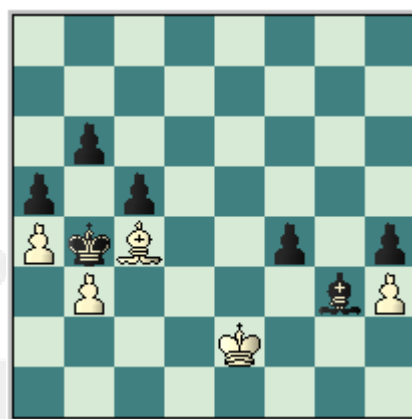
#49. Juegan las blancas. ¿Cómo usted aprovecharía la insegura ubicación del monarca enemigo?



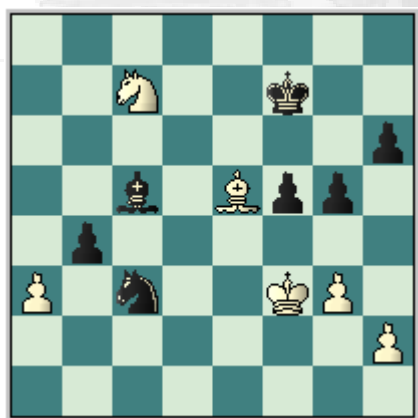
#50. Juegan las blancas. ¿Cómo continuaría usted?



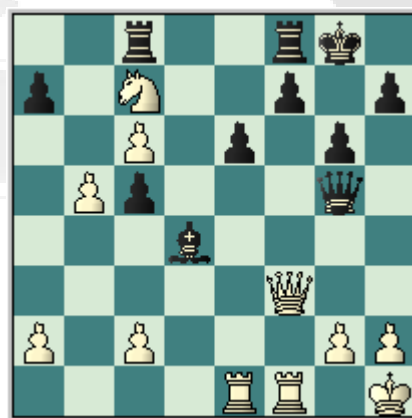
#51. Juegan las blancas. ¿Cómo el primer jugador puede sacar provecho de la activa posición de sus piezas?



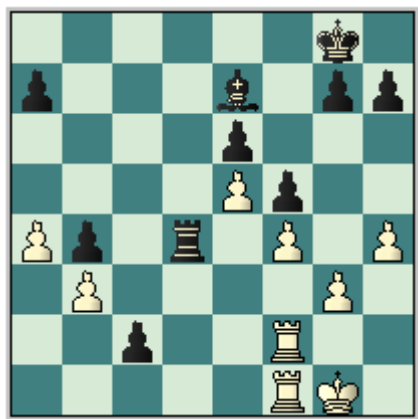
#52. Juegan las negras. ¿Cómo continuaría un GM en esta posición?



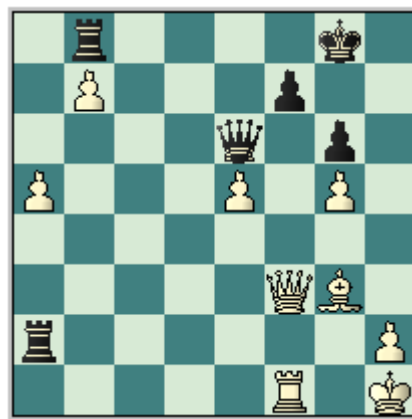
#53. Juegan las negras. ¿Cómo continuaría usted?



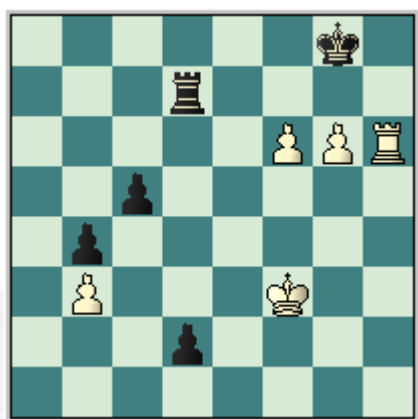
#54. Realice un cálculo ordenado después de 1.Cxe6.



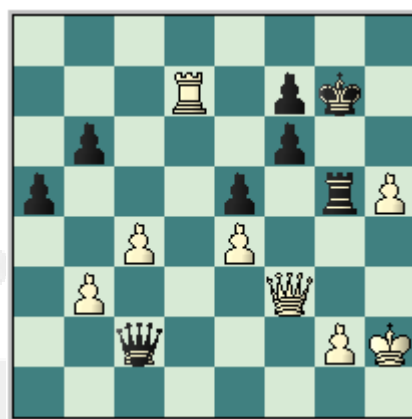
#55. Juegan las negras. ¿Cómo las negras logran coronar su peón pasado?



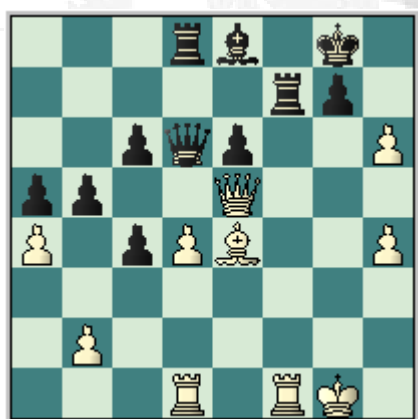
#56. Juegan las blancas. Calcule con exactitud y remate la posición.



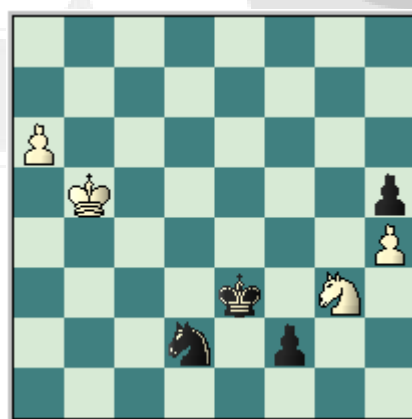
#57. Juegan las blancas. Encuentre la manera de coronar al menos un peón blanco.



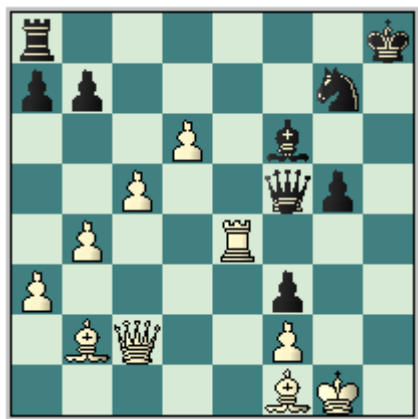
#58. En la posición las blancas jugaron 1.h6, realice un cálculo ordenado de las alternativas a) 1...Rxh6 y b) 1...Rg6.



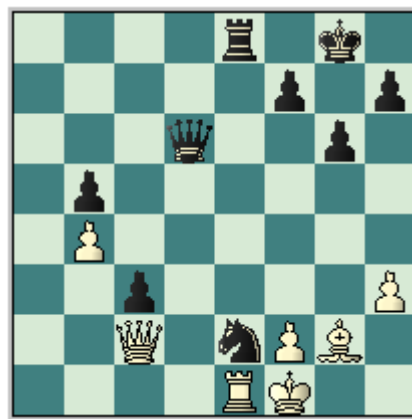
#59. Juegan las blancas. ¿Cómo continuaría usted?



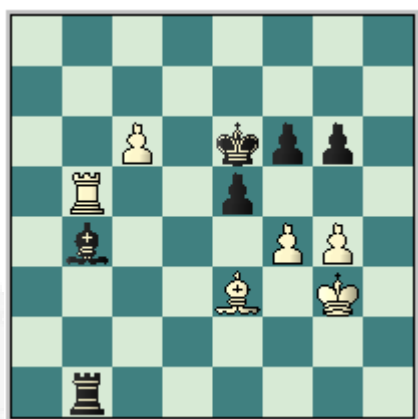
#60. Realice una comparación entre las alternativas 1...Rf3 y 1...Rf4 y elija cual es mejor.



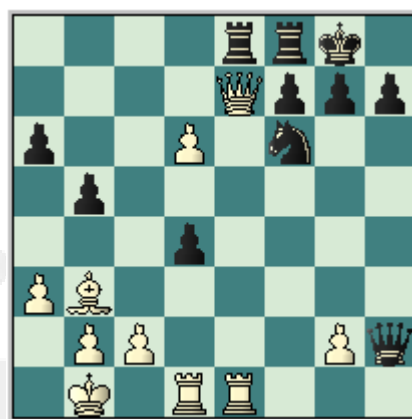
#61. Juegan las blancas. ¿Cómo se podrá aprovechar la insegura posición del monarca negro?



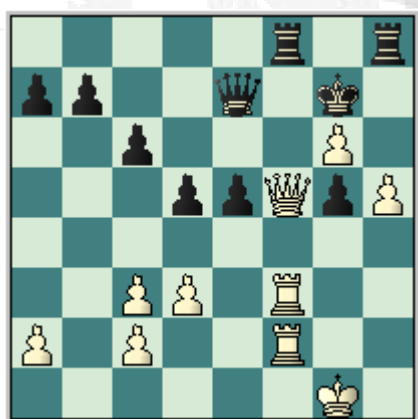
#62. Juegan las negras. ¿Cómo las negras pueden rematar la posición?



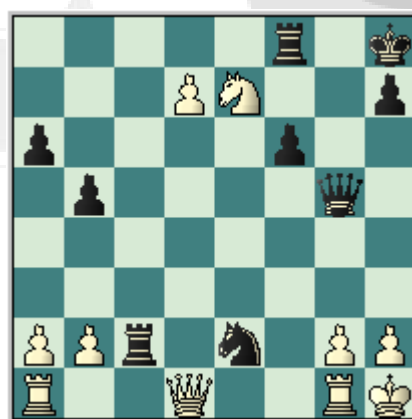
#63. Las blancas jugaron 1.f5 fuerte jugada. Realice un cálculo ordenado de las alternativas negras.



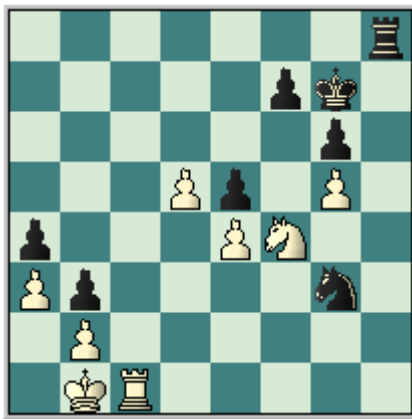
#64. Juegan las blancas. Estas han llevado a cabo un feroz ataque durante toda la partida, pero ya es hora de recoger los frutos.



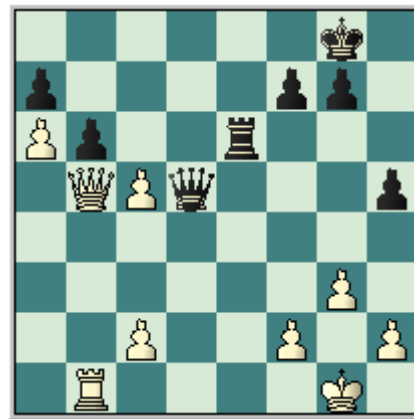
#65. Juegan las blancas. ¿Cómo continuaría usted?



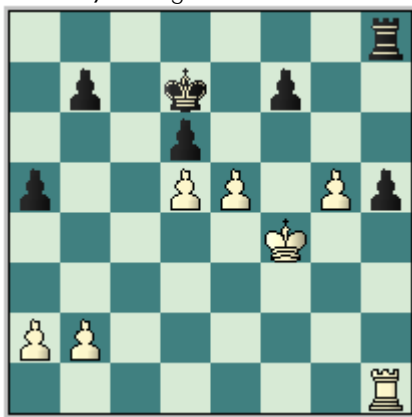
#66. Juegan las blancas.



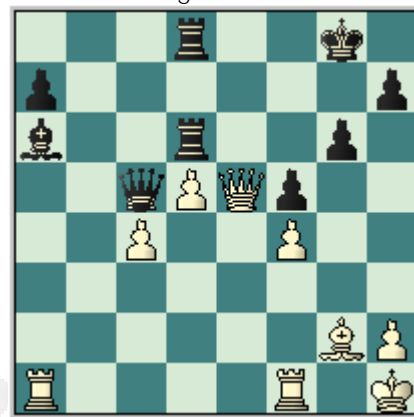
#67. Juegan las blancas.



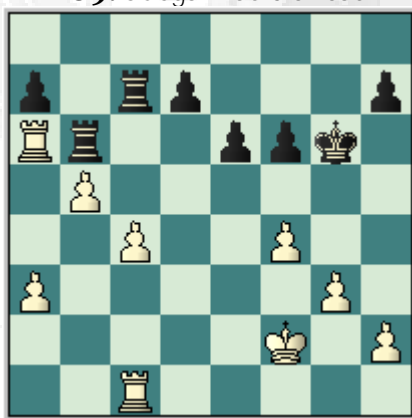
#68. Juegan las blancas.



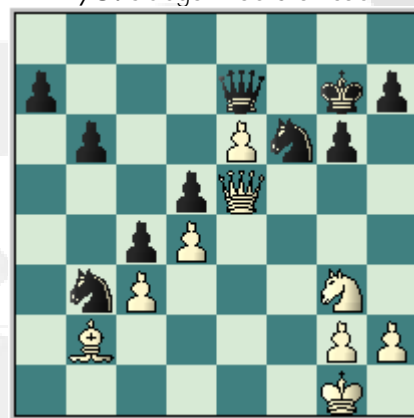
#69. Juegan las blancas.



#70. Juegan las blancas.



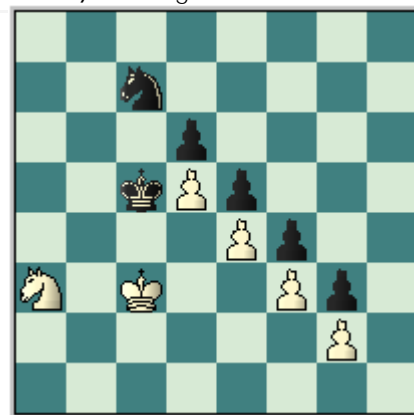
#71. Juegan las blancas.



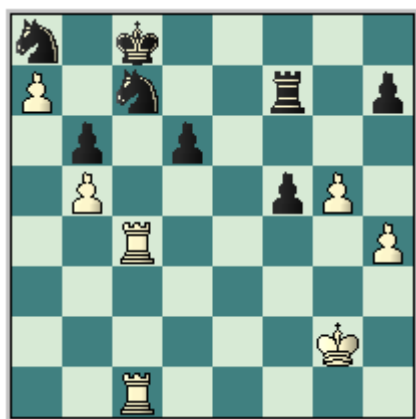
#72. Juegan las blancas.



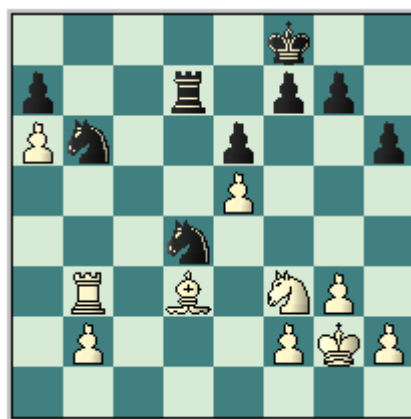
#73. Juegan las blancas.



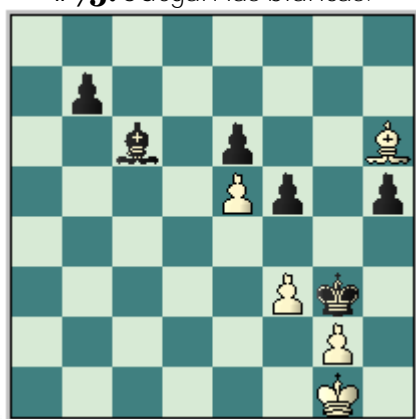
#74. Juegan las negras.



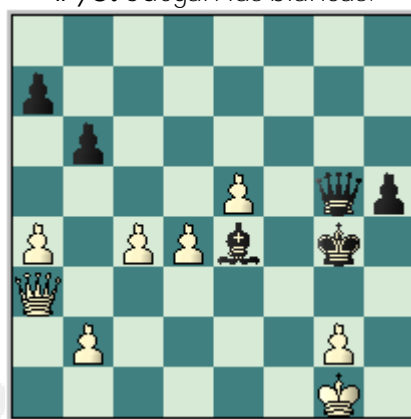
#75. Juegan las blancas.



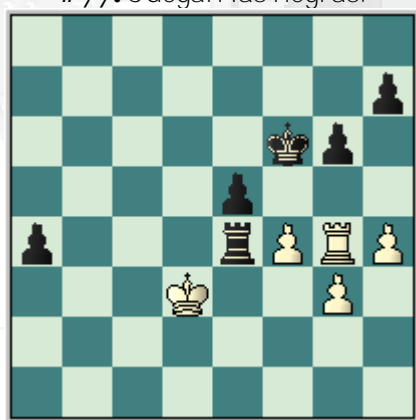
#76. Juegan las blancas.



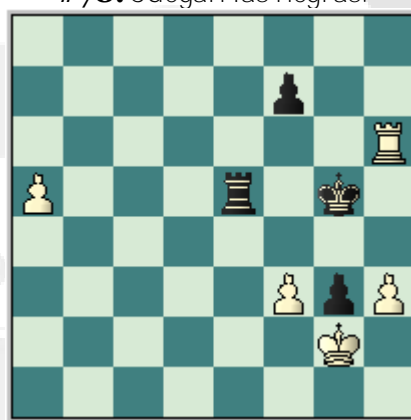
#77. Juegan las negras.



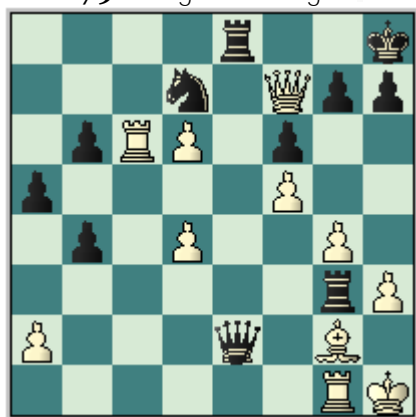
#78. Juegan las negras.



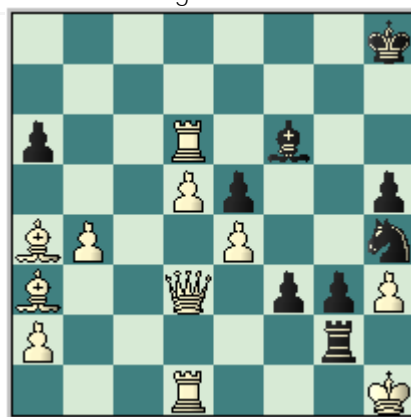
#79. Juegan las negras.



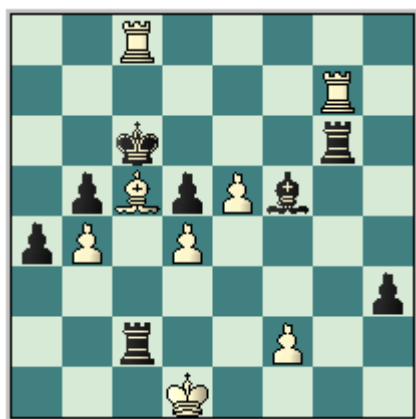
#80. Juegan las blancas.



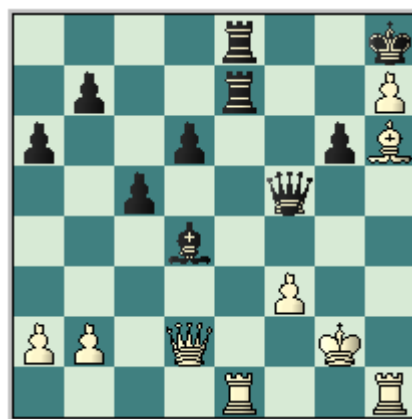
#81. Juegan las blancas.



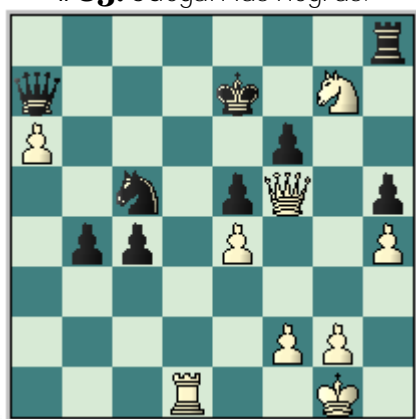
#82. Juegan las negras.



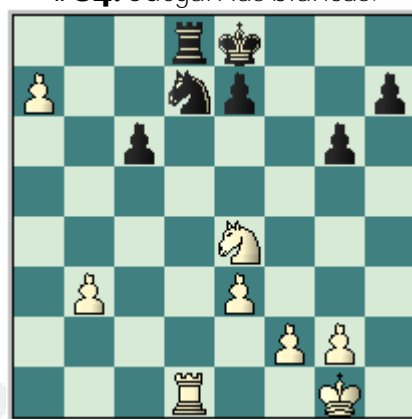
#83. Juegan las negras.



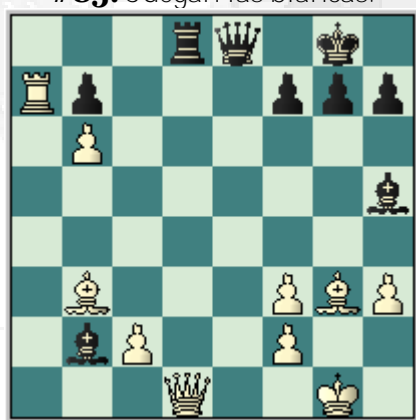
#84. Juegan las blancas.



#85. Juegan las blancas.



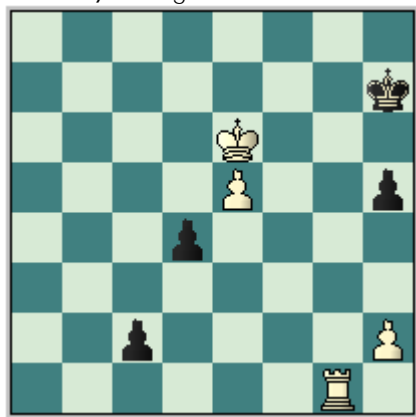
#86. Juegan las blancas.



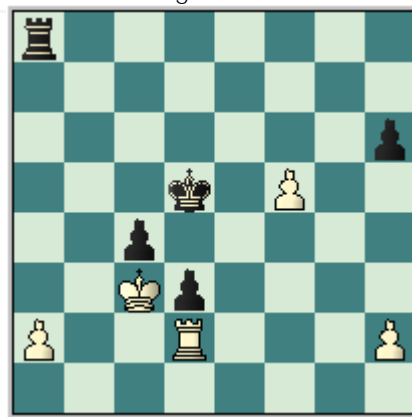
#87. Juegan las blancas.



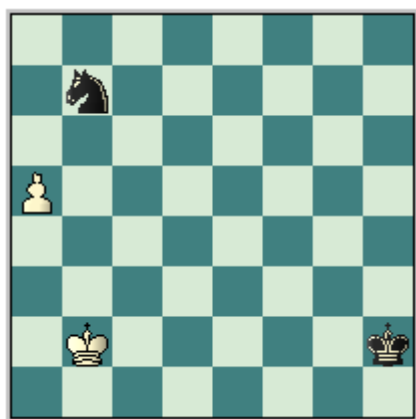
#88. Juegan las blancas.



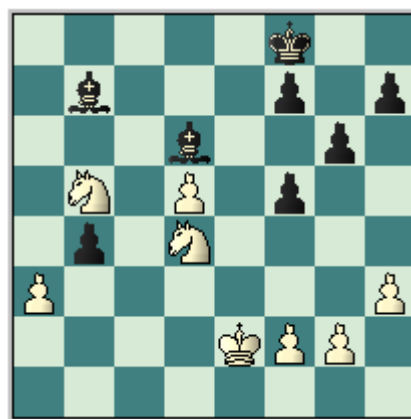
#89. Juegan las blancas.



#90. Juegan las negras.



#91. Juegan las blancas.



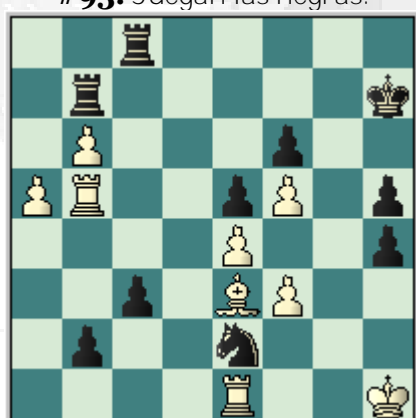
#92. Juegan las negras.



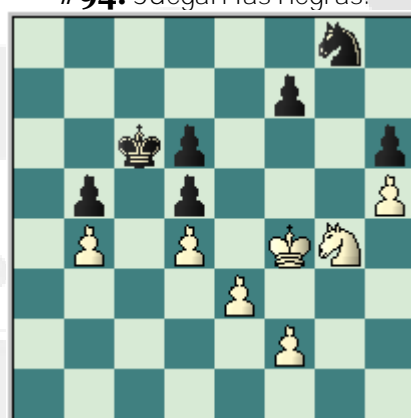
#93. Juegan las negras.



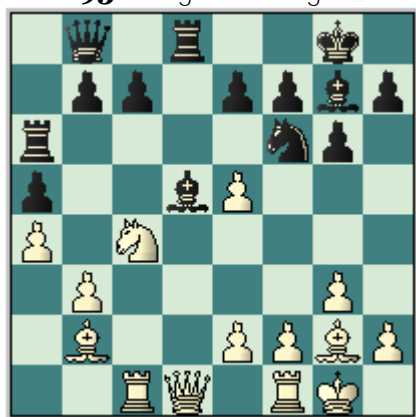
#94. Juegan las negras.



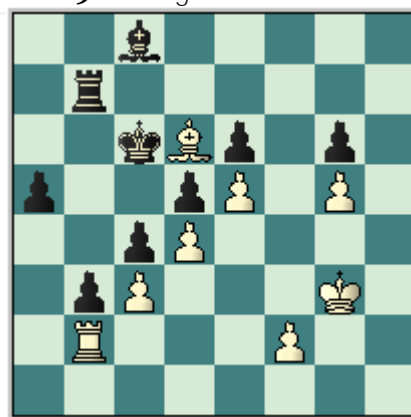
#95. Juegan las negras.



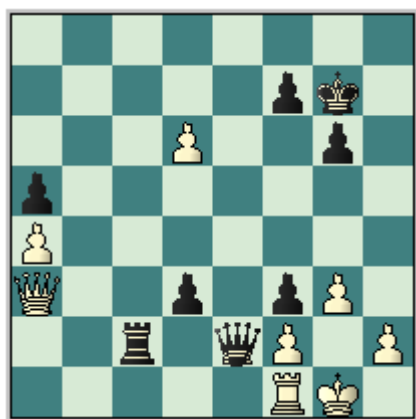
#96. Juegan las blancas.



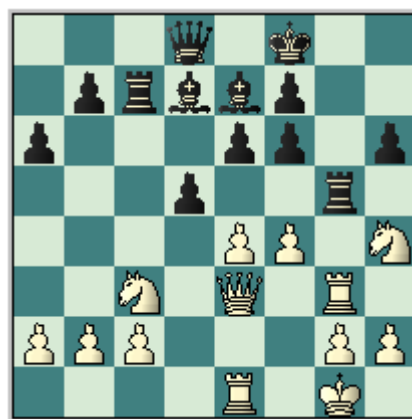
#97. Juegan las blancas.



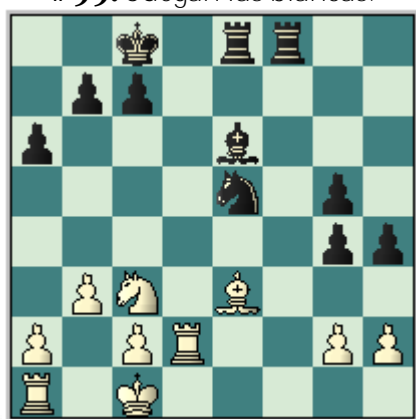
#98. Juegan las negras.



#99. Juegan las blancas.



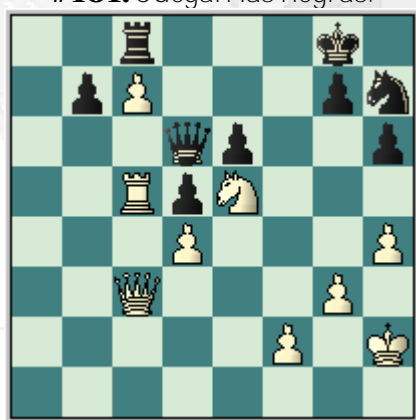
#100. Juegan las blancas.



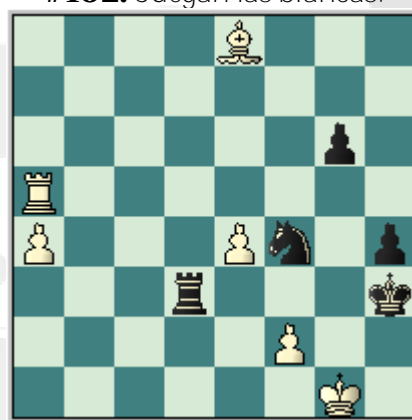
#101. Juegan las negras.



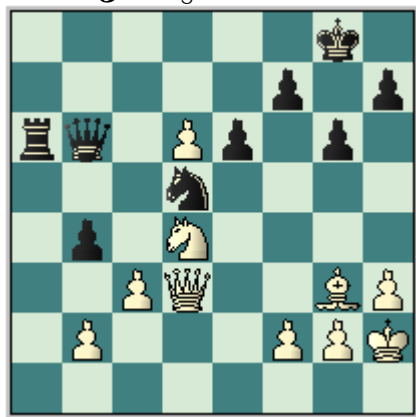
#102. Juegan las blancas.



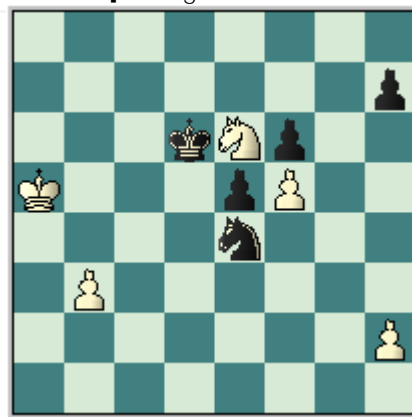
#103. Juegan las blancas.



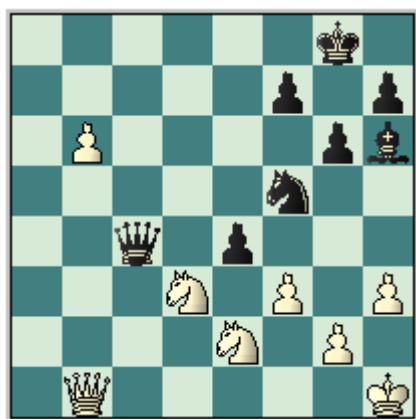
#104. Juegan las blancas.



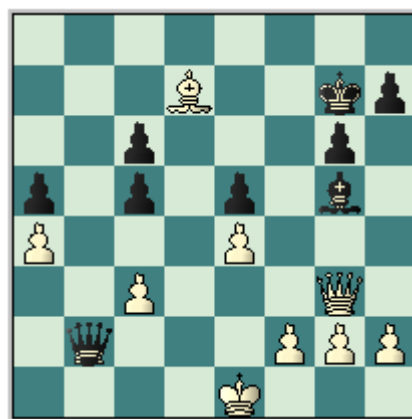
#105. Juegan las blancas.



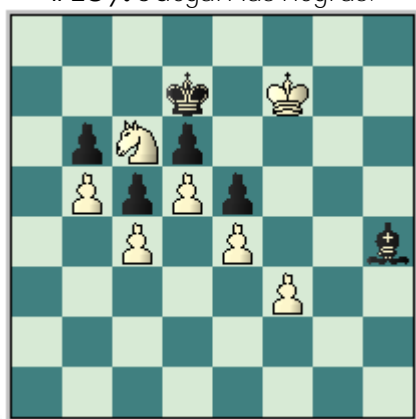
#106. Juegan las negras.



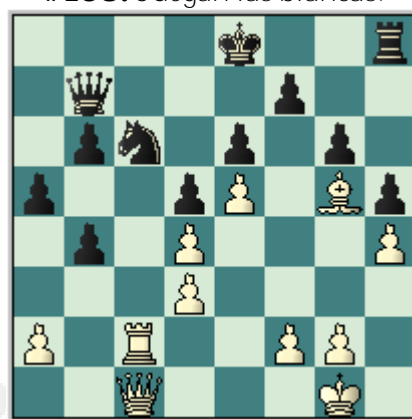
#107. Juegan las negras.



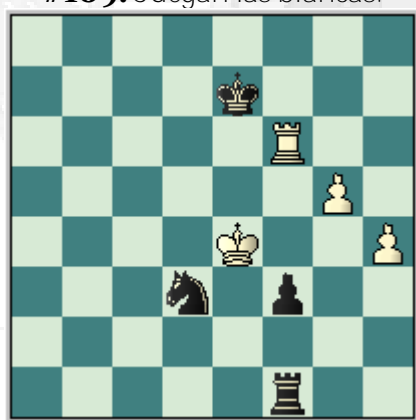
#108. Juegan las blancas.



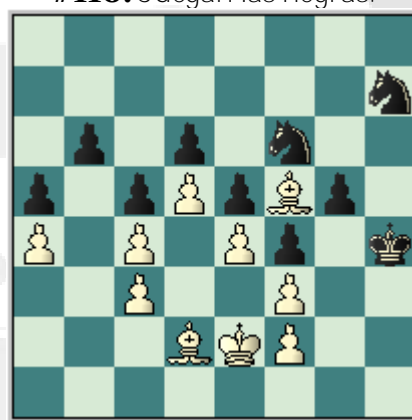
#109. Juegan las blancas.



#110. Juegan las negras.



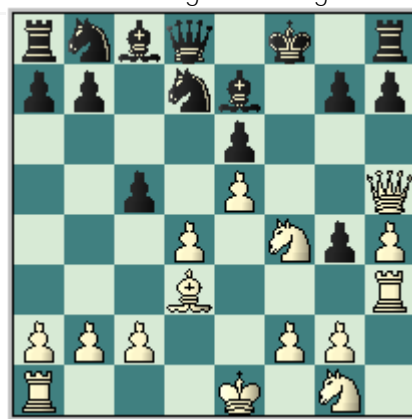
#111. Juegan las negras.



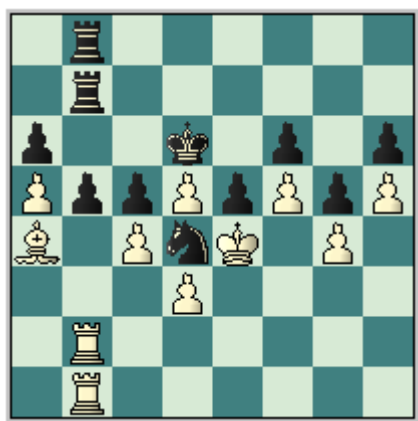
#112. Juegan las negras.



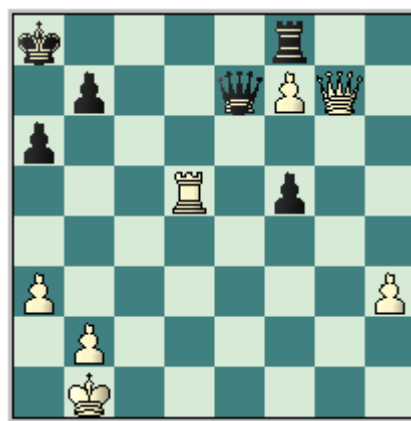
#113. Juegan las negras.



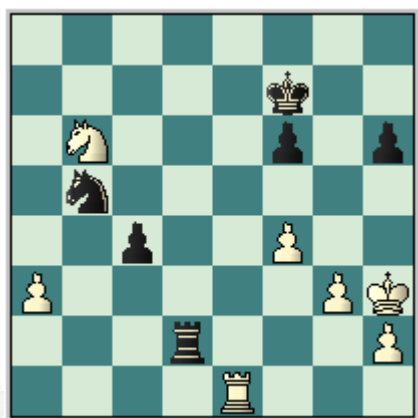
#114. Juegan las negras.



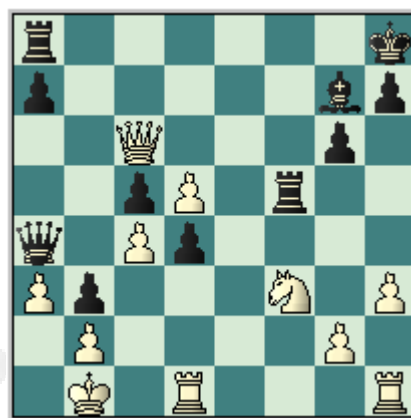
#115. Juegan las negras.



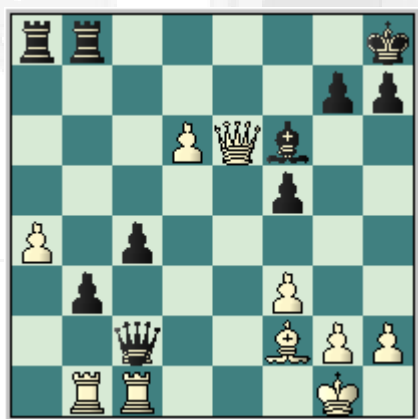
#116. Juegan las blancas.



#117. Juegan las negras.



#118. Juegan las negras.



#119. Juegan las negras.



#120. Juegan las blancas.

Soluciones

#1

1...Aa3 Y el primer jugador abandona. Krueger - Schawarzschild.

#2

1.De7+ Txe7 2.d7 Y el segundo jugador abandona. Zeipel - Arnegaard; Fernpartie 1902.

#3

1...Rh5 Con esta jugada las negras crean una red de mate. **2.Dxf6** [En caso de 2.Dh1 Te2 Ganando.] **2...h1C** Jaque Mate. Yates - Alekine 1927.

#4

1...Th6+ 2.Ra5 Ta2+ Y esta jugada desvía la acción de la torre blanca, que se ocupaba de la custodia de la casilla "e1". Schamschin - Polowodin; Woroschilowgrad 1989.

#5

1.Dxd5 exd5 2.d7 Y las negras abandonan. Romanishin - Sweschnikow; Partiev variante 1983.

#6

1.f5 Txd3 2.f6 Ganando. Radzikowska - Erenska; Polen 1978.

#7

1.Cd6 exd6 2.cxd6 Y las blancas se imponen. Peressypkin - Tschchow; USSR 1976.

#8

1.Dxg8 Cxg8 2.h7 Y las blancas se imponen ya que su peón no encuentra bloqueo en su avance. Padewski - Asmundsson; Reikjavik 1957.

#9

1...Tc2 2.Txb2 [E caso de 2.Rh1 a2 3.Txb2 Txb2 4.Rh2 Tb1 5.Dc3 g6 Ganando.] **2...axb2** Ventaja decisiva para el segundo jugador.

#10

1...f1C+ 2.Re2 [Después de 2.Axf1 Ce4+ Y la dama blanca cae y con ella la partida.] **2...Cxb3+** Y el segundo jugador se impone.

#11

1.Tb1 Txf7 2.exf7 Ganando. Ograbek - Figiel; Wroclaw 1993.

#12

1.Dg7 Txd7 2.hxg7 Y las negras abandonan ya que no pueden evitar la promoción del infante blanco. Neistadt - Gerbulin; Jewpatorija 1946.

#13

1.De7 Txe7 2.fxe7 Ganando. Najdorf - Seidler; Argentina 1977.

#14

1.b8T [La respuesta acertada. En caso de 1.b8D Ac6+ 2.Db7 Ag2 3.Dxg2+ hxg2 4.Rb7 g1D 5.a8D Dg2+ 6.Ra7 Dxa8+ 7.Rxa8 Axf4 Y las blancas están perdidas.] **1...Ac6+ 2.Tb7 h4** Y las blancas consiguen las tablas por ahogado. Este problema fue creado por Nadareishvili 1976.

#15

1.Tg1 Txd1 2.g7 Y las blancas logran coronar su peón pasado. Este problema fue creado por Nach Stamma.

#16

1...Dxf2+ 2.Dxf2 fxe5 Y las blancas están completamente perdidas.

#17

1...g2 2.Tg4 Th4 Ganando ya que desvía a la torre blanca que era la única pieza enemiga encargada de la custodia del infante negro. Mitkov - Rozentalis; Suiza 1991.

#18

1...Txg2+ 2.Cxg2 h3 Y las negras tienen ventaja decisiva puesto que el peón corona. Krueger - Bogolubov; Bremen 1927.

#19

1.Rg6 [La decisión correcta. Por ejemplo Después de 1.Re6 b1D 2.Cxb1 (Después de 2.d8D Da2+ 3.Rf5 Dxf7+ Y las negras se salvan.) 2...Dxe4+ 3.Rf6 Dh4+ 4.Rg7 Dxe7 5.d8D+ Dxd8 6.f8D Dd7+ 7.Df7 Dxa4 Y las acciones están igualadas.] **1...b1D 2.d8D** Y las blancas se imponen. Janowski - Lasker; Nueva York 1924.

#20

1.h5 gxh5 [En caso de 1...hxg5 2.h6 Ganando.] **2.gxh5** Y las blancas ganan un importante peón. Ivarson - Lukez; Malmoe 1989.

#21

1.Cb6 axb6 2.c7 Ganando ya que la torre enemiga no puede evitar la coronación de tantos peones blancos. Inkjow - Sacharitschew; Bulgaria 1981.

#22

1.Txa5 bxa5 2.b6 y las negras deciden abandonar. Djurhuus - Adams; Arnheim 1988.

#23

1.Th7+ Txh7 2.Dxg5+ Rxg5 3.d8D+ Y las negras están completamente perdidas. Witolinsch - Seidef; Belzy 1958.

#24

1.Dxh6+ gxh6 2.g7+ Rh7 3.gxf8C+ Rh8 4.Tg8 Jaque Mate.

#25

1...Th1+ 2.Rxh1 e1D+ 3.Rh2 Dg3+ Y las blancas abandonan ya que no pueden evitar el mate en "e1". Lampien - Touminen; Partievariante 1977.

#26

1.dxe6 Txd3 [Después de 1...Dxa3 2.Dd8+ Af8 3.Txf7 Cc6 4.De8 Txe3 5.e7 Te1+ 6.Af1 Txf1+ 7.Txf1 Dxe7 8.Dxc6 Las negras están perdidas.] **2.exf7+ Rh8 3.Ab2** Y las blancas logran coronar su peón pasado. Kusmin - Kotschijew; Minsk 1976.

#27

1...Ce2+ 2.Rf1 Dxf6 3.Axf6 [Después de 3.Dxb2 Dg5 4.Dxe2 Dc1+ 5.De1 Dxe1+ El final está completamente perdido para las blancas.] **3...Tb8** Y las blancas muestran la bandera blanca ya que no pueden evitar la entrada del peón pasado negro. Kristiansen - Berg; Arhuus 1990.

#28

1...Ac3 2.Td1 Txf1+ 3.Txf1 e3 Y las blancas abandonan. Hahn - Tarrash; Halle 1883.

#29

1.Txa5 bxa5 2.Cc6+ Txc6 3.f8D+ Ganando. Godena - Michels; Frankreich 1980.

#30

1.h4 Ah6 2.Td5 Txd5 3.Axd5 Y el segundo jugador no puede evitar la entrada del infante adversario. Gligoric - Azabo; Moscú 1963.

#31

1.f8C+ [La decisión correcta. Ya que fallaba 1.f8D por 1...Dc2+ 2.Rf3 De2+ 3.Rf4 De4 Jaque Mate.] **1...Rg8 2.Ae6+ Dxe6 3.Dxe6+** Y las negras están perdidas. Furman - Keres; Moscú 1948.

#32

1.Txb2 Dxb2 2.Dxc8+ Cxc8 3.d7 Y el peón corona. Engels - Maroczy; Dresden 1936.

#33

1.Ac2+ Rg8 2.Tf8+ Txf8 3.Ab3+ Y las negras abandonan. Dikchit - Kaliasoundaram; La India 1961.

#34

1.e7 Te8 2.Td8 Txd8 3.Txc7 Y las negras están perdidas. Chandler - Olafsson; Hastings; 1991.

#35

1.Db5 Dxb5 2.c8D+ Rf7 3.Dxe6+ Rxe6 4.Cc7+ Y las blancas quedan con un saludable caballo de más. Zukertort - English; Londres 1883.

#36

1.Tc7 Txc7 2.Dxf7+ Dxf7 [Después de 2...Rh7 3.Txh6+ Ganando.] **3.dxc7 Dxb3** [Y en caso de la alternativa 3...Tc8 las blancas replican 4.Axf7+ Rh7 5.Tc1 Con ventaja decisiva.] **4.cxd8D** Y las negras abandonan. Wyschmanawin - Nowikow; USSR 1990.

#37

1...Cxc3 2.bxc3 Txc3 3.Ch4 Tc4+ 4.Txc4+ bxc4 Y las piezas blancas no pueden evitar la entrada de los peones adversarios. Vutura - Neu; Fermpartie 1968.

#38

1...e4 2.Dxe3 [Luego de 2.Dd1 e2 3.Dxe2 Df4 Ganando.] **2...Dxh5+ 3.Cxh5 f1C+ 4.Rg1 Cxe3** Ganando. Vedder - Barkhagen; Hallsberg 1992.

#39

1...fxg3 2.Dxh6 gxf2+ 3.Rh1 fxe1D 4.Txe1 Txe1 Y el primer jugador abandona. Tschavadarow - Georgiev; Plovdiv 1980.

#40

1.fxe6 Tf1 [En caso de 1...Te1 2.f7 Tf1 3.e7 Txf7 4.e8D Ganando.; Tampoco resultaba 1...Th8 por 2.f7 Rb6 3.e7 Y uno de los peones blancos corona.] **2.e7 Te1 3.f7 Txe7 4.f8D** Y el final resultante es ventaja decisiva para las blancas. Problema de entrenamiento.

#41

1.Dxf7+ [Después de 1.b8D Txb8 2.Dxf7+ Rh8 Y las negras logran defenderse.] **1...Txf7 2.b8D+ Tf8 3.Db3+ Rh8 4.Txa7** Ganando. Shirov - Wasjukov; Moscú 1989.

#42

1.d7 Axe4+ 2.Ra1 Ad5 3.Ce6 Axe6 4.d8D+ Y las blancas se imponen. Schagiatmetow - Demin; Oremburgo 1964.

#43

1...a3 2.Af6 Rd6 [Después de 2...Ae5 3.Axe5 Rd5 4.Rd3 a2 5.Ad4 Y las negras quedan perdidas.] **3.c4 Ae5 4.c5+ Re6** Y el peón logra coronar. Sawtschenko - Kriwonossow; Minsk 1990.

#44

1.Af8 Dxe5 2.Dxg7+ Dxg7
3.Axg7 Rxc7 4.b5 Y las blancas se imponen ya que el monarca enemigo se queda fuera del cuadrado. Praszak - Witkowski; Tarnow 1979.

#45

1...f4 2.Rd5 [En caso de 2.gxf4 h4 Ganando.; Después de 2.exf4 h4 3.gxh4 g3 4.fxg3 e3 Y las negras logran coronar su peón pasado.]
2...h4 3.Rxe4 f3 4.gxf3 h3 Y el peón corona. Pomar - Cuadras; Olot 1974.

#46

1...g3 2.hxg3 h3 3.Ag1 Ac5
4.Ah2 Axb6 Y las negras tienen una pieza de más. Pihajlicova - Klimova; Decin 1982.

#47

1.Tc6 bxc6 [Después de 1...Td8 2.Ce6 Tb8 3.Txd6 Cc4 4.Td7 Cxb6 5.Tg7+ Rh8 6.d6 Y la posición negra es imposible de defender.] **2.b7 Tb8 3.dxc6 Cd3 4.Ca6** Y las blancas se imponen. Onischuk - Heining; Berlín 1993.

#48

1.De8+ Txe8 2.Txe8+ Axe8
3.c7+ Txf3 4.c8D Jaque Mate. Mieses - Bardeleben; Barmen 1905.

#49

1...Ah3+ 2.Rg1 Da1 3.De2 c3
4.Rf2 Dxf1+ Y las negras se imponen. Lengyel - Claussen; Varna 1982.

#50

1.dxc5 Dxe5 2.cxb6 Txc3 3.bxa7 Txc2 4.Txc2 Ganando. Kotov - Ragozin; USSR 1949.

#51

1.Txf8+ Rxf8 2.Dc8+ Rg7
3.Dxb7 Dxb7 4.Tc7+ Y las negras abandonan. Koch - Kogan; Singapur 1990.

#52

1...b5 2.axb5 [Y en caso de 2.Axb5 Rxb3 Y las negras se alzan con la victoria.] **2...f3+** [No resultaba 2...a4 por 3.Rf3 a3 4.b6 a2 5.b7 a1D 6.b8D+ Y las blancas se salvan.]
3.Rxf3 a4 4.Ad3 Rxb3 Y las blancas abandonan. Kiviharju - Ehrnrooth; Finlandia 1982.

#53

1...Ad6 2.Axd6 b3 3.Cd5 Cxd5
4.Ae5 Cb6 Y las blancas abandonan y que no tienen ninguna posibilidad en este final. Khakpur - Murillo; Novi Sad 1990.

#54

1.Cxe6 fxe6 2.Dxf8+ Txf8
3.Txf8+ Rg7 [Después de 3...Rxf8 4.c7 Ganando.] **4.c7** Y el peón blanco es imparable. Las negras abandonan. Kupengut - Schereschewski; USSR 1969.

#55

1...Tc4 2.bxc4 Ac5 3.Rg2 Axf2
4.Rxf2 b3 Y los peones negros son imparables. Jurgis - Botvinnik; Leningrado 1931.

#56

1.Dxf7+ Dxf7 2.Txf7 Rxf7 3.e6+ Rxe6 4.Axb8 Y las negras están completamente perdidas. Honkola - Koskinen; Helsinki 1981.

#57

1.f7+ Rg7 2.Th7+ Rxc6 3.f8C+ Rg5 4.Txd7 Ventaja decisiva para el primer jugador. Gutman - Feustel; Randers 1982.

#58

1.h6+ Rg6 [En caso de aceptar el sacrificio blanco 1...Rxh6 2.Dxf6+ Tg6 3.Dh8+ Rg5 4.Dxe5+ Rh6 5.Df4+ Rg7 6.Dxf7+ Las negras quedan totalmente perdidas.]
2.Td6 Th5+ 3.Dxh5+ Rxh5 4.h7 Y el peón corona. Golubew - Cebalo; Alemania 1993.

#59

1.Txf7 Dxe5 2.h7+ Rxf7 3.dxe5 Txd1+ 4.Rf2 Y las negras abandonan ya que no pueden evitar la promoción del infante blanco. Gelfand - Lobron; Alemania 1991.

#60

1...Rf4 [La decisión acertada. Por ejemplo fallaba 1...Rf3 por 2.Cf1 Cxf1 3.a7 Ce3 4.a8D+ Ganando.] **2.Cf1** [Después de 2.Cxh5+ Rg4 Y las negras se imponen.] **2...Cxf1 3.a7 Ce3** [También funcionaba 3...Cd2] **4.a8D f1D+** Ganando. Ermonkov - Szabo; Sofía 1981.

#61

1.Th4+ [Igualmente fuerte era 1.Te8+] **1...gxh4 2.Dxf5 Cxf5 3.Axf6+ Rg8 4.d7** Y el segundo jugador queda completamente perdido. Bernstein - Najdorf; Montevideo 1954.

#62

1...Cg3+ 2.fxc3 Df6+ 3.Df2 Txe1+ 4.Rxe1 Dxf2+ 5.Rxf2 c2 Y el peón negro es imparable. Las blancas abandonan. Weltmader - Polugaevsky; USSR 1958.

#63

1.f5+ gxf5 2.gxf5+ Rd6 [En caso de 2...Rxf5 3.c7 Ganando.] **3.Txb4 Txb4 4.Ac5+ Rxc5 5.c7** Y el peón corona. Vidmar - N.N.; Simultanea 1936.

#64

1.Axf7+ Txf7 2.Dxe8+ Cxe8 3.Txe8+ Tf8 4.d7 Dd6 5.Tf1 Y las defensas negras se derrumban como un castillo de naipes. Velimirovic - Csom; Holanda 1974.

#65

1.Dxf8+ Txf8 2.Txf8 Dxf8 3.h6+ Rg8 4.h7+ Rg7 5.Txf8 Y las negras abandonan. Tarrasch - Janovsky; Ostende 1907.

#66

1.Cf5 Td2 2.Dxd2 Dxd2 3.Tad1 Da5 4.Tge1 Cd4 5.Te8 Y las defensas negras ceden. Taimanov - Shuchowizki; Leningrado 1949.

#67

1.Ce6+ fxe6 2.Tc7+ Rf8 3.Tc8+ Rg7 4.Txh8 Rxh8 5.d6 Y el peón es indetenible. Szabo - Dozsa; Ungarn 1962.

#68

1.cxb6 Te1+ 2.Txe1 Dxb5 3.bxa7 Dc6 4.Tb1 Rh7 5.Tb8 Y las negras se ven obligadas a mostrar la bandera blanca ya que el peón blanco corona irremediamente. Smyslov - Rossetto; Mar del Plata 1962.

#69

1.e6+ fxe6 2.g6 exd5 3.Txh5 Txh5 [Después de 3...Te8 4.Rg5 Te1 5.g7 Ganando.] **4.g7 Te5 5.g8D** Y el resto es muy fácil. Por lo tanto las negras abandonan. Sanguinetti - Fischer; Santiago 1959.

#70

1.Txa6 Txa6 2.d6 Dxe5 [Luego de 2...Dxd6 3.Ad5+ Rf8 4.Dh8+ Y las blancas ganan.] **3.fxe5 Ta5 4.Ad5+ Rf8 5.Tb1** Ganando. Panov - Taimanov; USSR 1952.

#71

1.Txb6 axb6 2.c5 bxc5 3.a4 d5 4.b6 Tb7 5.a5 Y la torre negra no puede hacer nada ante el avance de la infantería blanca en el lado de la dama. Gulko - Kjarner; Tallin 1977.

#72

1.Aa3 Dxa3 2.Ch5+ gxf5 3.Dg5+ Rh8 4.Dxf6+ Rg8 5.e7 Y las negras abandonan. Observe como los efectivos negros han quedado fuera de la lucha. Botvinnik - Capablanca 1938.

#73

1.gxf6 Txd1+ 2.Cxd1 Dxd2 3.fxf7 Ae6 4.g8D+ Rd7 5.Dxc8+ Rxc8 6.Axd2 Y las negras han quedado con material de menos. Tal - N.N.; Stuttgart 1958.

#74

1...Cxd5+ 2.exd5 e4 3.Cc4 [Luego de 3.fxe4 f3 4.gxf3 g2 Y el peón corona.] **3...exf3 4.Cd2 f2 5.Rd3 f3 6.gxf3 g2** Y las blancas deponen las armas. Stoltze - Lorenz; Fernpartie 1964.

#75

1.Txc7+ Txc7 [Después de 1...Cxc7 2.Txc7+ Rxc7 3.a8D Ganando.] **2.Txc7+ Cxc7 3.h5 Rb7** [Luego de 3...Rd7 4.g6 hxg6 5.h6 Y las negras no pueden con el peón "h" adversario.] **4.g6 hxg6 5.h6 Ce6 6.h7** Y las negras abandonan. Rechlis - Miles; Manila 1990.

#76

1.Txb6 axb6 2.Cxd4 Txd4 3.Ab5 Td1 [Luego de 3...Td8 4.Ac6 Y las blancas se imponen.] **4.b3 Tc1 5.a7 Tc8 6.Ac6** Ventaja decisiva para el primer jugador. Pirc - Duisburg 1935.

#77

1...Axf3 2.gxf3 Rxf3 3.Rf1 b5 4.Ad2 h4 5.Ab4 h3 6.Rg1 Re2 Y las blancas tienen que abandonar. Keres - Tal; Moscú 1957.

#78

1...Dc1+ 2.Rh2 Df4+ 3.Rg1 Dg3 4.Dxg3+ Rxf3 5.e6 [Después de 5.d5 Axf3 6.e6 h4 7.e7 h3 8.e8D h2 Jaque Mate.] **5...Axf3 6.e7 Ac6** Y las blancas abandonan. Geodzy - Zeitlin; USSR 1989.

#79

1...Rg7 2.Rc3 [Después de 2.Rxe4 a3 Ganando.] **2...a3 3.Rb3 Ta4 4.Ra2 h6 5.h5 g5 6.Rb1 a2+** Y las defensas blancas se derrumban. Flohr - Geller 1949.

#80

1.f4+ Rxf4 2.Th4+ Rg5 3.Ta4 f5 4.a6 Te8 5.a7 Ta8 6.Rxf3 Y el final está perdido para las negras. Aksamow - Sweschnikow; Partievariante 1981.

#81

1.De6 Txe6 2.fxe6 h5 [Después de 2...Dxe6 3.Tc8+ Dg8 4.Txg8+ Rxf3 5.Ad5+ Y las blancas ganan la torre enemiga y con ella la partida.] **3.exd7 Txg2 4.d8D+ Rh7 5.Txg2 Df1+ 6.Rh2 Df4+ 7.Rg1** Y las negras abandonan. Tomovic - Asztalos; Belgrado 1935.

#82

1...f2 2.Dxg3 Txg3 3.Rh2 Tg2+ 4.Rh1 Ag5 5.Tg6 [En caso de 5.Tf1 Af4 6.Txf2 Txf2 7.Rg1 Ae3 Ganando.] **5...Tg3 6.Rh2** [Luego de 6.Ad7 Cf3 7.Txg5 Txg5 8.Ag4 Ce1 Y las blancas están perdidas.] **6...Tg1 7.Txg1 Cf3+** Y el segundo jugador se impone. Ponomarev - Weliev; Kramatorsk 1989.

#83

1...Axc8 2.Txg6+ Rc7 [Fallaba 2...Rb7 error por 3.Tb6+ Y las blancas se salvan.] **3.Tg7+ Rb8 4.Rxc2 h2 5.Ad6+ Ra8 6.Tg8 h1D 7.Txc8+ Rb7** Y las negras se imponen. Podrajanskaja - Nyberg; Bad Kissingen 1982.

#84

1.Dxd4+ cxd4 2.Ag7+ Rxc7 3.Txe7+ Txe7 4.h8D+ Rf7 5.Th7+ Re6 6.Dc8+ Rf6 7.Df8+ Y las negras pierden material. Patience - Tilson; Inglaterra 1964.

#85

1.Ce8 Cd7 [Después de 1...Dxa6 2.Cc7 Dc6 3.Dg6 Tf8 4.Cd5+ Re6 5.Df5+ Ganando.] **2.Txd7+ Dxd7 3.Dxf6+ Rxe8 4.Dxh8+ Rf7 5.Dh7+ Re6 6.Dxd7+ Rxd7 7.a7** Y el peón blanco corona. Neshmetdinow - Lengyel; USSR 1963.

#86

1.Txd7 Rxd7 2.Cc5+ Re8 3.Ce6 Td1+ 4.Rh2 Ta1 5.a8D+ [También era fuerte 5.Cc7+] **5...Txa8 6.Cc7+ Rd7 7.Cxa8** Y las blancas tienen un saludable caballo de más.

#87

1.Dxd8 Dxd8 2.Txb7 Dd1+ [Después de 2...Ad4 3.Tb8 Dxb8 4.Axb8 Axb6 5.Ad5 Con ventaja para el primer jugador.] **3.Rh2 h6** [En caso de 3...Rf8 4.Txf7+ Axf7 5.b7 Dd8 6.b8D Dxb8 7.Axb8 Ganando.] **4.Txf7 Axf7 5.b7 Axb3 6.b8D+ Rh7 7.Dxb3** Y las negras abandona. Krumwiede - Schlemmermeyer; Oremburgo 1981.

#88

1.Cxa7 Txc7 2.Cxc6 Txc6 3.a7 Ta8 4.Db8 Dc8 5.Dxa8 Dxa8 6.Axc6 Dxc6 7.a8D Y las blancas se imponen. Jandemikov - Sorokin; USSR 1976.

#89

1.Rf6 d3 2.e6 d2 3.Tg7+ [No resultaba el avance 3.e7 por 3...d1D 4.e8D Dd4+ Y las negras consiguen salvarse.] **3...Rh6 4.Tg8 Rh7 5.e7 d1D 6.Th8+ Rxh8 7.e8D+** Y las negras abandonan. Inkijow - Dantschew; Varna 1979.

#90

1...Ta3+ 2.Rb4 [Después de 2.Rb2 c3+ Ganando.] **2...Rd4 3.Rxa3 c3 4.Tf2 d2 5.f6 d1D 6.f7 c2 7.Txc2 Df3+** Y las negras se imponen. Holjarvi - Ramos; Boston 1987.

#91

1.a6 Cc5 2.a7 Ca4+ 3.Ra3 Cb6 4.Rb4 Rg3 5.Rb5 Ca8 6.Rc6 Rf4 7.Rb7 Ventaja decisiva para el primer jugador.

#92

1...bxa3 2.Cxd6 a2 3.Cc2 Aa6+ 4.Re3 Re7 5.Cxf7 Rxf7 6.Rd4 Af1 7.h4 Axc2 Y las blancas abandonan. Botvinnik - Flohr 1933.

#93

1...b4 2.Txa8 bxc3 3.Txe8 c2 4.Txf8+ Rh7 5.Cf2 c1D+ 6.Cf1 Ce1 7.Th2 Dxc4 Y las negras se imponen. Bogolubov - Alekhine; Hastings 1922.

#94

1...e2 2.Cxe7+ Dxe7 3.Txd8+ [Luego de 3.Dxe7 Txd1 Ganando.] **3...Dxd8 4.e7 Axc2+ 5.Rh2 exf1C+ 6.Rg1 Dd4+ 7.Df2 Ad5+ 8.Rxf1 Dd1+** Y las blancas abandonan. Tarjan - Loewenfisch; Dresde 1969.

#95

1...Cd4 [En caso de 1...Ta8 2.Txe2 Txa5 3.Texb2 cxb2 4.Txb2 Ta3 5.Te2 La posición es complicada.] **2.Axd4 exd4 3.a6 Txb6** [Luego de 3...c2 4.axb7 c1D 5.bxc8D Dxe1+ 6.Rg2 Dg3+ 7.Rf1 Dxf3+ 8.Rg1 De3+ 9.Rg2 (Fallaba 9.Rh1 por 9...Dc1+ Ganando.) 9...Dxe4+ 10.Rf1 Dd3+ 11.Rf2 Dxb5 12.Dc7+ Rh6 13.Df4+ Rg7 14.Dc7+ Rf8 15.Dd6+ Re8 16.De6+ Rd8 17.Dd6+ Dd7 18.Df8+ De8 19.Dd6+ Con tablas por jaque perpetuo.] **4.Txb6 d3 5.Tg1 d2 6.Txf6 Tc7** [Fallaba 6...c2 por 7.Tf7+ Rh8 8.Tf6 Y las blancas consiguen salvarse.] **7.Tfg6 d1D 8.Txd1 c2** Y el primer jugador abandona. Smyslov - Botvinnik; Moscú 1941.

#96

1.Cxh6 Cxh6 2.Rg5 Cg8 3.h6 Cxh6 4.Rxh6 Rd7 5.Rg7 Re6 [Después de 5...Re7 6.f3 Re6 7.f4 Y las negras pierden.] **6.f4 Re7 7.f5 Re8 8.f6** Y las blancas ganan. Smejkal - Langeweg; Wijk aan Zee 1975.

#97

1.exf6 Axx2 2.fxe7 Txd1 3.Tfxd1 De8 4.Td8 Ac6 5.Cd6 cxd6 6.Txc6 Ta8 7.Txa8 Dxa8 8.Txd6 Y el segundo jugador muestra la bandera blanca. Pigusov - Malaniuk; USSR 1978.

#98

1...Tb4 2.cxb4 a4 3.b5+ Rxb5 4.Aa3 c3 5.Tb1 Rc4 6.f4 Rxd4 7.Rf2 Rc4 8.Re1 d4 Y las blancas abandonan ya que no pueden detener la gran masa de peones pasados de su adversario. Knoch - Nimzowitsch; Niendorf 1927.

#99

1.d7 Dxf1+ 2.Rxf1 d2 3.Dxf3 Tc1+ 4.Dd1 Txd1+ 5.Re2 Tb1 6.d8D d1D+ 7.Dxd1 Txd1 8.Rxd1 Y las negras están perdidas. Jermenkov - Sax 1970.

#100

1.fxx5 Ac5 2.Dxc5+ Txc5 3.gxh6 Re7 [Después de 3...f5 4.Cf3 Re7 5.exf5 Dh8 6.Th3 Ganando.] **4.Tg7 d4** [En caso de 4...Db6 5.h7 Txc3+ 6.Rh1 Df2 7.Cg6+ Rd6 8.Tg1 Tc8 9.Tg8 Txc2 10.h8D fxx6 11.Txx6 Las blancas tienen ventaja decisiva.] **5.Cg6+ Rd6 6.e5+** [¡Cuidado! Ya que falla 6.h7 fxx6 7.Tg8 Db6 8.Cd5 Txd5 9.h8D d3+ 10.Rh1 d2 Y las negras complican la lucha.] **6...Txe5 7.Cxe5 fxe5 8.Ce4+** Y las negras abandonan. Frivaldski - Katona; Fernpartie 1982.

#101

1...h3 2.Axx5 [Después de 2.gxx3 Cf3 3.Te2 gxx3 Las blancas están completamente perdidas.] **2...g3 3.hxx3** [En caso de 3.gxx3 Cf3 Ganando.] **3...Tf1+ 4.Rb2 Txa1 5.Rxa1 h2 6.Td1 Cg4 7.Th1 Ad7 8.Cd5 Te2** Y el primer jugador abandona. Bird - Lasker; Partievariante 1892.

#102

1.fxe6 Axx3 2.exf7+ Rh8 3.Cd5 Dc5 [En caso de 3...Db7 4.Ce6 Ae5 5.Cxd8 Ganando.; Tampoco resultaba 3...Da7 por 4.Cc6 Ae5 5.Axe5 dxe5 6.Cxa7 Txa7 7.Cxb6 Tf8 8.Cxc8 Txc8 9.Txd7 Y las blancas se imponen.; Después de 3...Db8 4.Cc6 Ae5 5.Axe5 dxe5 6.Cxb8 Txb8 7.Cc7 Tf8 8.Ce6 La posición negra es bien difícil.] **4.Ce6 Ae5 5.Axe5 dxe5 6.Cxc5 bxc5 7.Cc7 Tb8 8.Ce8** Y el segundo jugador abandona ya que no puede hacer frente al avance del peón pasado adversario sin perder material. Alekhine - Saemisch; Berlín 1923.

#103

1.Da1 Db6 [Después de 1...Txc7 2.Da8+ Cf8 3.Db8 Dxe5 4.dxe5 Txc5 5.Dxb7 Las negras están perdidas.] **2.Da8 Txa8 3.c8D+ Txc8 4.Txc8+ Cf8 5.Txf8+ Rh7 6.h5 g5 7.hxg6+ Rg7 8.Tf7+ Rg8 9.Cg4** Y el monarca negro no puede escapar de la red de mate. Timoscenko - Gutop; USSR 1984.

#104

1.Td5 Ce2+ 2.Rh1 Txd5 3.exd5 g5 4.Ad7+ g4 5.a5 Cc3 6.a6 Cxd5 7.a7 Cb6 8.a8D Cxa8 9.Ac6 Y las negras están perdidas. Sergejev - Pantschenko; USSR 1984.

#105

1.Dxa6 Dxa6 2.d7 Da8 3.Cc6 bxc3 4.bxc3 Dxc6 5.d8D+ Rg7 6.Ae5+ f6 7.Axf6+ Cxf6 8.De7+ Rh6 9.Dxf6 Y las blancas tienen ventaja decisiva. García - Miles.

#106

1...Cc5 2.Cxc5 [En caso de 2.Cf8 Cxb3+ 3.Rb4 Cd4 4.Cxh7 Re7 Y el caballo blanco queda atrapado.] **2...Rxc5 3.b4+ Rc4 4.b5 e4 5.b6 e3 6.b7 e2 7.b8D e1D+ 8.Ra6 Da1+ 9.Rb7 Db1+** Y luego del cambio de las damas las blancas quedan en un final completamente perdido. Meulders - Seret; Lion 1990.

#107

1...Dxd3 [En caso de 1...exf3 2.gxf3 Dd5 3.Cg1 Las blancas resisten un poco más.] **2.Dxd3 exd3 3.b7 dxe2 4.b8D+ Af8 5.Db1** [Después de 5.De5 Ad6 6.De8+ Rg7 7.g4 Ce7 Y el peón corona.] **5...Cg3+ 6.Rh2** [Luego de 6.Rg1 Ac5+ 7.Rh2 Cf1+ 8.Rh1 Ad6 Y las blancas no pueden evitar la coronación del peón enemigo.] **6...Cf1+ 7.Rh1 Ad6 8.De1 Af4 9.Da5 Ad2** Y el peón

negro logra coronar. Lind - Pettersson; Orebro 1977.

#108

1.Dxg5 Db1+ 2.Rd2 Db2+ 3.Rd3 Db1+ 4.Rc4 Dxe4+ 5.Rxc5 Dd5+ 6.Rb6 Dxd7 7.Dxe5+ Rh6 8.De3+ Rh5 9.Dh3+ Y con el cambio de las damas las blancas no tienen problemas para llevar su peón "c" a dama. Las negras abandonan. Gawrikov - Lukin; Lwow 1984.

#109

1.Cb8+ Rc7 2.Re6 Rxb8 3.Rxd6 Rb7 [En caso de 3...Af6 4.Re6 Ganando.] **4.Rxe5 Rc7 5.Re6 Ag3 6.e5 Rd8 7.d6 Re8 8.Rd5 Rd7 9.Re4** Y el segundo jugador abandona ya que no puede hacer frente al avance de los tres peones pasados blancos. Ekberg - Martius; Copenhagen 1962.

#110

1...Cxd4 2.Tc7 Ce2+ 3.Rf1 Cxc1 4.Txb7 Cxa2 5.Tb8+ Rd7 6.Txh8 b3 7.Td8+ Rc7 8.Td6 b2 9.Ad8+ Rc8 Y las blancas abandonan ya que no pueden detener el avance del peón "b" enemigo. Barendregt - Portisch; Ámsterdam 1969.

#111

1...Ce5 2.Rxe5 [Luego de 2.Re3 Cg4+ Ganando.] **2...f2 3.Rf5 Te1 4.Rg6 f1D 5.Txf1 Txf1 6.h5 Rf8 7.Rh7 Tf5** [También funcionaba 7...Tf7+] **8.h6 Txxg5 9.Rh8 Rf7 10.h7 Rg6** Y las blancas pierden. Gruemberg - Geller; Sochi 1983.

#112

1...g4 2.fxg4 Cg5 3.f3 Rg3 4.Ae1+ Rg2 5.Ah4 Cxf3 6.Axf6 Cg5 7.Axxg5 f3+ 8.Rd2 f2 9.Ae7 f1D 10.g5 Rf3 Y las blancas abandonan. Dontschenko - Steinberg; USSR 1967.

#113

1...dxe3 2.Cxd6 exf2+ 3.Rh1 Tc1 4.De8+ Cg8 5.De2 Txf1+ 6.Dxf1 Txd6 7.g3 Tf6 8.Rg2 Ce7 9.Rh3 Cd5 10.b3 Ce3 Y las blancas deponen las armas. Brown - Tarjan; Los Ángeles 1969.

#114

1...Cxe5 2.dxe5 gxh3 3.Axh7 Txh7 4.Dxh7 h2 5.Re2 h1D 6.Cg6+ Rf7 7.Ch8+ Dxh8 8.Dxh8 Cc6 9.Dh5+ Rg8 10.Ch3 Dxd2 11.De8+ Af8 Ventaja decisiva para las negras. Panov - Judowitsch; Tbilisi 1937.

#115

1...bxa4 2.Txb7 Txb7 3.Txb7 a3 4.Tb6+ Rd7 5.Tb7+ Rc8 6.Tb1 Cc2 7.d6 a2 8.Tc1 a1D [Después de 8...Rd7 9.Rd5 a1D 10.Txa1 Cxa1 Las negras se imponen.] **9.Txa1 Cxa1 10.Rd5 Rd7 11.Rxc5 Cb3+** Ventaja decisiva para el segundo jugador. Konoplewoi - Schmidtke; Partievariante 1968.

#116

1.Dxf8+ Dxf8 2.Txf5 b5 3.h4 Rb7 4.h5 b4 5.a4 [Fallaba 5.axb4 por 5...Dd6 Y las negras se salvan.] **5...b3 6.Tf1 Rc7 7.h6 Rd7 8.h7 Re7 9.a5** [No resultaba 9.Th1 por 9...Dh8; Ni tampoco 9.Te1+ por 9...Rd7 10.Th1 Db4 11.f8C+ Rc8 12.h8D De4+ 13.Ra1 Dxa4+ 14.Rb1 De4+ Con tablas por jaque perpetuo.] **9...Rd7 10.h8D Dxh8 11.f8D** Y las negras abandonan. Dubinin - Aronin; Partievariante 1947.

#117

1...c3 2.Tc1 c2 3.Cc4 Te2 4.a4 Cd4 5.Ca3 f5 6.a5 Rg6 7.a6 Rh5 8.a7 [Luego de 8.Txc2 Cxc2 9.a7 Ce3 10.a8D Cg4 11.Dg2 Cf2+ 12.Dxf2 Txf2 Ganando.] **8...Cf3 9.g4+ fxg4+ 10.Rg3 Ch4 11.f5 Rg5** Y las blancas abandonan ya que no pueden escapar de la red de mate. Belmonte - Chauregi; Chile 1969.

#118

1...Dxc4 2.Dxa8+ Tf8 3.Dxa7 Dc2+ 4.Ra1 d3 5.Tb1 c4 6.Cd4 Df2 7.Cb5 Dxa7 8.Cxa7 c3 9.Tbd1 Tf2 10.d6 [Después de 10.The1 Txb2 11.Te8+ Af8 12.Txf8+ Rg7 13.Txd3 Ta2+ 14.Rb1 c2+ 15.Rc1 Ta1+ Ganando.] **10...Txb2 11.d7 Ta2+ 12.Rb1 c2+** Y las blancas abandonaron. Minic - Rakic 1969.

#119

1...Dxc1+ 2.Txc1 b2 3.Tb1 c3 4.De2 [Luego de 4.Dxf5 Txa4 5.Ae1 Ta1 6.Axc3 Axc3 7.Rf2 Td8 8.Re3 Txb1 9.Dxb1 Txd6 Las defensas blancas no podrán resistir muchas jugadas más.] **4...Txa4 5.d7 Tg8 6.Ae1 Ta1 7.Dd1 Td8 8.Rf1 Txb1 9.Dxb1 Txd7 10.Dxf5 Td1 11.Dc8+ Td8 12.Df5 Tb8** Y el primer jugador abandona. Hort - Keres; Partievariante 1961.

#120

1.e5 Tde8 2.f4 Db6+ 3.Dxb6 cxb6 4.exf6 Txe1+ 5.Txe1 Txe1+ 6.Rf2 Te8 7.fxd7 f5 8.Ae7 Tg8 9.Af8 Rd7 10.Rg3 Re6 11.Rh4 Rf6 12.Rh5 Chugaschwili - Tichimirowa; Tbilisi 1961.