

## La Eliminación de la Defensa

*MI Alejandro Jardines*



## Otros títulos publicados

---

Nº	Título	Nº	Título
1	Española. Variante del Cambio	33	El Gambito Evans
2	Defensa Francesa 3.e5	34	La desviación
3	Defensa Grunfeld. 5.Ad2	35	El ataque doble
4	Defensa Escandinava 2...Dxd5	36	Siciliana Dragón Acelerado
5	Defensa Siciliana. Najdorf, Ataque Inglés (1)	37	Siciliana Dragón Yugoslavo II
6	Apertura Zukertort (D05)	38	Española Steinitz Diferida
7	El peón aislado	39	Siciliana Scheveningen
8	Caro Kann Variante Clásica	40	Siciliana Dragón Acelerado II
9	Los Alfiles de distinto color	41	Española Variante Zaitsev
10	Los peones colgantes	42	La clavada
11	Española. Cambio Diferido	43	La Apertura Escocesa
12	Los peones doblados	44	Francesa Variante Winawer
13	La pareja de alfiles	45	Gambito de Dama Variante del Cambio
14	El Gambito Budapest	46	Nimzo India Variante 4.Dc2
15	El Ataque Panov	47	El Gambito Volga
16	El Peón Pasado	48	Defensa Siciliana. Najdorf, Ataque Inglés (3)
17	La Defensa Merano	49	La Defensa Pirc
18	La Variante Abierta de la Española	50	Defensa Holandesa Variante Muro de Piedra
19	La Variante Tarrasch de la Francesa	51	El Ataque a la descubierta
20	Defensa Siciliana. Najdorf, Ataque Inglés (2)	52	Gambito de Dama Variante 5.Af4
21	India de Rey 4 peones	53	India de Rey Clásica 9.b4
22	El Ataque Torre	54	Caro Kann 4...Cd7 (1)
23	El Ataque Indio de Rey	55	Caro Kann 4...Cd7 (2)
24	El Ataque Worral en la Española	56	Caro Kann 3.e5
25	Siciliana Pelikan, 1ra parte	57	Nimzo India 4.a3 y 4.f3
26	Siciliana Pelikan, 2da parte	58	La biblia del peón (1)
27	El sacrificio de la calidad	59	La biblia del peón (2)
28	Siciliana Variante Cerrada	60	E-book: La biblia del peón
29	Defensa Benoni, Variante Moderna	61	Defensa Francesa. Variante Rustemov.
30	El ataque al Rey en el centro	62	Apertura Inglesa
31	Grunfeld Variante Rusa	63	Grunfeld var. Cambio 7.Ac4 y 8.Ce2
32	Siciliana Dragón Yugoslavo	64	Siciliana Najdorf Líneas emprendedoras

---

<http://www.ajedrez21.com>

---

# *Índice de contenidos*

---

<b>1. Introducción .....</b>	<b>3</b>
<b>2. El Medio Juego.....</b>	<b>6</b>
Condiciones propias.....	6
Posiciones explicativas.....	7
<b>3. Partidas modelo .....</b>	<b>11</b>
<b>4. Ejercicios .....</b>	<b>16</b>
Soluciones .....	29

---

## 1. Introducción

---

Para lograr progresos en el ajedrez, es imprescindible tener a mano un variado grupo de herramientas que permitan construir con solidez las bases para el desarrollo ajedrecístico integral, es decir, se debe poseer una metodología adecuada que conlleve a aprender y entrenar los elementos fundamentales en las tres fases del juego, apertura, medio juego y final.

La Estrategia y la Táctica constituyen piedras angulares en el desarrollo de un ajedrecista, por tal motivo siempre se ha dedicado una gran cantidad de textos especializados para ayudar a comprender fehacientemente estos dos importantes elementos.

Aunque el término “Tema Táctico” ha estado incluido a lo largo de todos estos años en diferentes bibliografías. Gracias al surgimiento de la Enciclopedia de Medio Juego Yugoslava en la década del 80 dicho término toma notoriedad y popularidad, a los autores realizar una excelente clasificación de los temas que ayudarían metodológicamente a una mayor comprensión de los mismos. Es decir, para tratar precisamente de proporcionar una organización metodológica a la hora del estudio, desde un punto de vista táctico del Medio Juego.

Desde entonces se ha utilizado esta clasificación para que el primer paso en el entrenamiento de la táctica en el Ajedrez utilice estos elementos, y nosotros haremos uso de esta clasificación para nombrar a este pack.

Pudiéramos citar diferentes obras de eminentes maestros que abordan

magistralmente estos elementos, y que son considerados referentes en la bibliografía ajedrecística. Con este Pack de Táctica intentamos ampliar el estudio de esta bibliografía, por lo que nos concentraremos en los denominados Temas Tácticos de Combinación y en particular a uno de ellos: **La Eliminación de La Defensa**.

Este Tema Táctico siempre estuvo presente en las partidas de Ajedrez, pero solo estaba al alcance de los mejores o más talentosos jugadores de principio del siglo XX, digamos en los primeros treinta años Capablanca, Lasker, Alekhine, Marshall, Nimzowitch por tan solo mencionar algunos que lograron a través de sus partidas mostrarnos de una forma nítida la aplicación de este tema y de otros más.

Antes de pasar al contenido de La Eliminación de La Defensa, solo creemos oportuno señalar el significado de la palabra Táctica en Ajedrez. Muchas han sido las acepciones que han dado a esta palabra en la vida, por ejemplo:

**“La estrategia es la utilización de la batalla para ganar la guerra, y la táctica es la utilización de los hombres para ganar la batalla”**

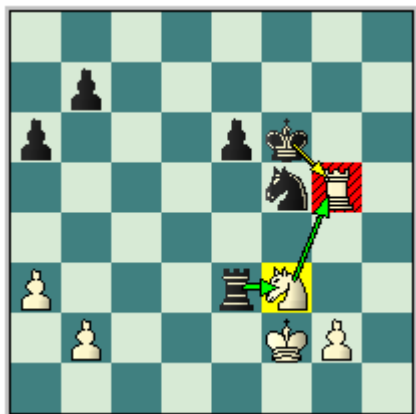
Haciendo un rápida interpretación de esta frase, podemos deducir que, cuando se habla de estrategia se habla de la planificación de toda la batalla, pero la táctica refiere a cuestiones más concretas de la lucha.

En el Ajedrez (con su viva semejanza a las grandes batallas libradas por la humanidad) sucede lo mismo, la táctica son las acciones concretas en una posición, la utilización de las **Condiciones Propias**, que no son

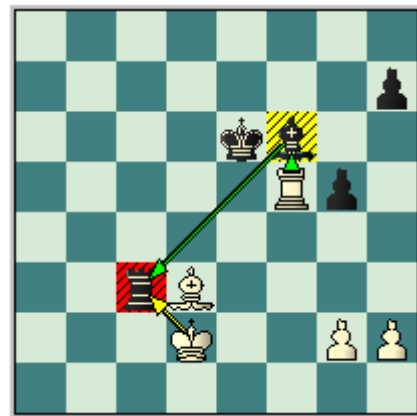
otras que las condiciones de cada posición que propician el surgimiento del Tema Táctico tales como piezas sin sostén, las amenazas y las insuficiencias defensivas, como los más importantes, en aras siempre de la obtención de una ventaja posicional definitiva y/o ganadora.

En nuestro juego es muy importante la táctica y va de la mano de la estrategia, una no puede ir separada de la otra pues por la sencilla razón de que cuando se triunfa en una si te descuidas la otra te lleva a la derrota, por ejemplo, puede tener usted una posición técnicamente ganada que si no sabe cómo rematarla entonces perderá la posibilidad de obtener el punto completamente.

Por otro lado si realiza una combinación hermosa de un número determinado de jugadas y obtiene una posición completamente ganadora técnicamente y no sabe cómo ganarla de nada le ha servido la táctica. Esperamos que se entienda bien claro esta estrecha e importantísima relación. Resumiendo la Táctica es la resolución o el planteamiento de problemas concretos por su rival o para su rival. Veamos las siguientes posiciones y se podrá entender claramente lo que se acaba de explicar:



Nos encontramos con el Clásico Tema: Eliminación de La Defensa donde si nos adentramos en la posición nos percatamos de que el primer jugador tiene su torre de "g5" débilmente defendida, ya que solamente la apoya su caballo de "f3". Expliquémoslo por medio de las jugadas. El conductor de las piezas negras realiza el fuerte movimiento **1...Txf3+** Como decíamos anteriormente el caballo era la única pieza que defendía a la torre blanca y al desaparecer este como es lógico la torre queda sin apoyo. A este tipo de sacrificio es a los que se les llama "Eliminación de La Defensa". **2.Rxf3 Rxc3** Y las blancas abandonan ya que tienen una torre de menos.



Otra posición que nos ayudará a identificar La Eliminación de La Defensa como Tema Táctico. Pero veamos mejor la explicación con jugadas **1.Txf6+** Con el sacrificio de la torre blanca su homóloga negra queda completamente indefensa ante la amenaza del monarca del primer jugador. Resumiendo las blancas han eliminado La Defensa de la torre adversaria, quedando en una posición completamente ganadora. **1...Rxf6 2.Rxc3** Y con una pieza de más el resto es bien fácil.

Claro que este es el tema táctico típico que estamos estudiando, y casi siempre están estrechamente relacionados entre ellos. Pero el objetivo de este trabajo es que usted estudie y domine La Eliminación de La Defensa como Tema Táctico.

Podemos concluir entonces por algunos conceptos básicos, que a nuestro juicio son necesarios conocer antes de continuar:

**Combinación:** es una secuencia forzada de jugadas con sacrificio.

**Visión Combinativa:** Es la capacidad para descubrir rápidamente ideas tácticas ocultas, es decir, el tipo de jugadas que no se perciben de un vistazo, y que normalmente implican sacrificio material.

**Motivos Combinativos:** Son las debilidades que permiten la realización de los temas tácticos.

**Tema Táctico:** Son los procedimientos para aprovechar tácticamente las debilidades de la posición, por ejemplo La clavada, La distracción, La descubierta, El ataque descubierto, entre otros.

## 2. El Medio Juego

---

Los Temas Tácticos donde más se ven son el Medio Juego, por las características que tiene esta fase de juego que por lo general casi todas las piezas están presentes y completamente desarrolladas, a diferencia de las aperturas (donde las piezas no han sido desarrolladas) y los finales que hay menos piezas y por ende menos juego táctico.

### Condiciones propias

Ya conocimos La Eliminación de La Defensa como Tema Táctico Típico, y como hemos dicho para que surja este tiene que ser propiciado por una serie de **Condiciones Propias** de la posición. Pues bien lo primero que debemos hacer para dominar bien este Tema Táctico es identificarlo muy bien, para eso vamos a auxiliarnos de las siguientes posiciones, que explicaremos al dedillo, así como lograr identificar las Condiciones Propias de cada posición, para utilizar estas en el beneficio nuestro.

Nada que hemos hablado de las **Condiciones Propias** de cada posición y para poder identificarlas hay que conocerlas como una regla más del ajedrez y estas son (es importante recordar que con cada pack de táctica estas condiciones no varían, pero es de vital significación que sean rememoradas siempre):

**Amenazas de mates** en primer orden y como principal amenaza en el Ajedrez. Esto nos permite buscar en la posición una jugada que amenace el mate para por medio de esta ganar un tiempo en el ataque, u obligar a nuestro contrario a realizar

una jugada debilitadora que sea decisiva.

**Identificar las posibles casillas de escape** que tenga el rey adversario. Delimitar bien cuáles son los escaques que el monarca adversario pueda usar para escapar del ataque, si el rey está en una posición de sitio (está siendo atacado) buscar los temas forzados, ya sea de entrega de piezas o de jaques continuos que den la victoria.

**Amenazas de ganancia de material**, tales como las damas, piezas mayores, piezas menores y peones en ese orden de importancia. Con la misma idea de la amenaza de mate pero en este caso con menor importancia.

**Piezas sin sostén**, ya sea mayores o menores. Las piezas que pueden ser atacadas o que pueden ser capturadas por medio del ataque. Pieza mal ubicada en el extremo del tablero o limitadas de movimientos. Piezas que podamos sacar partido de su mala ubicación, atacando (prácticamente) con una pieza de ventaja. O para por medio de una amenaza directa a esta pieza (y en ocasiones combinadas con otra amenaza al mismo tiempo) obtener algún tipo de ventaja que sea decisiva en la posición.

**Insuficiencia defensiva entorno al rey adversario**. Siempre que no esté el caballo rey defendiendo el enroqué corto (Cf3 para las blancas y Cf6 para las negras) o el caballo dama defendiendo el enroqué largo (Cc3 para el primer jugador y Cc6 para el conductor de las piezas negras) existirá esta insuficiencia y el enroqué será mucho más fácil de atacar.



**Utilización de líneas** (filas, columnas y diagonales) abiertas para el traslado de las piezas hacia el ataque hacia cualquier sector del tablero.

**Puntos débilmente defendidos** por el bando contrario. Para determinar cuáles son las casillas que nuestro contrario no puede defender eficazmente y sacar provecho de esto por medio de las amenazas antes citadas.

**Casillas donde las piezas agresoras coinciden** en su acción en el tablero. Para ver qué punto en el tablero nuestras piezas (en caso de que estemos atacando) dominan y poder realizar una incursión sobre la posición adversaria.

Responder **¿Cuántas piezas puedo incorporar al ataque?** Por medio de esto sabemos cuántas piezas y con qué rapidez se pueden pasar las piezas al ataque.

Responder **¿Cuántas piezas defiende y cuantas atacan?** Y por ende posibilidades de sacrificio para la destrucción del enroqué porque el agresor se queda con muchas más piezas atacantes que defensoras.

**La presencia de peones pasados** que favorecen a una combinación simplificadora para llegar al final con ventaja decisiva para el bando agresor.

**La debilidad en la estructura de peones**, que puede favorecer una combinación simplificadora con un final técnicamente ganador.

Siempre consultar estos criterios expuestos, antes de entrar a resolver cualquier ejercicio que se le presente a usted en el futuro (y en este mismo

pack), es decir, estas Condiciones Propias le servirán de Orientación en la posición, le valdrán para Orientar su Calculo en qué dirección debe ir, hacia donde debe calcular. A nadie se le ocurre conducir un coche sin tener un previo destino, sería como lanzarse a la mar sin rumbo. Delibere que su pensamiento es un Océano inmenso y se corre el grave peligro de perderse en él, y por si fuera poco en un tiempo determinado pues actualmente se puede decir que la pieza 17 es el reloj.

Siempre, los Temas Tácticos están relacionados y afloran en las posiciones, producto de las **Condiciones Propias** de las mismas. Es decir, no podrá existir en la posición un Tema de Eliminación de La Defensa si no hay una pieza débilmente defendida, o si no existe al menos una de las Condiciones Propias que acabamos de exponer y explicar.

### Posiciones explicativas

Veamos entonces la primera Posición Explicativa:



Aquí tenemos una posición típica de La Eliminación De La Defensa como Tema Táctico. Al analizar la posición con detenimiento podemos percatarnos de que la principal



característica de esta es la batería dama + alfil por ambos bandos, que apuntan contra el enroque enemigo. En este caso la batería blanca tiene más fuerza ya que esta presiona directamente sobre el punto "g7" que se encuentra débilmente defendido por el caballo negro de "e8" que a la vez obstruye la comunicación de las torres negras. Entonces cabe la pregunta ¿Qué pasaría si el caballo de "e8" desapareciera? Pues sencillamente las blancas realizarían la jugada: 1.Dxg7 dando Jaque Mate al monarca enemigo. Entonces la jugada a realizar por parte del primer jugador es **1.Txe8** Eliminando La Defensa del peón de "g7". **1...Taxe8 2.Dxg7** Jaque Mate.



La segunda posición demostrativa del Tema Táctico, donde nuevamente las Condiciones Propias de la posición facilitan que el Tema Táctico en primer lugar pueda darse y en segundo sea fácil de identificar. Este es el típico ejemplo de eliminación de La Defensa. Donde los enroques son opuestos y ambos bandos se han lanzado al ataque pero hay que acotar que el enroque negro se encuentra más debilitado, de ahí que... **1.Txe5** Sea la jugada más fuerte en la posición ya que elimina la defensa del peón negro de "f7" y permite la entrada devas-

tadora de la dama. **1...Axe5 2.Dxf7+ Rh8 3.Dh7** Jaque Mate.



Analicemos la posición, partiendo primeramente de las Condiciones Propias que tiene la misma. Si nos percatamos bien hay un detalle que salta a la vista y es la situación de cambio entre las dos damas. Resulta instructivo observar como el primer jugador elimina la defensa de la dama adversaria. **1.Axe5** Con este cambio se elimina el primer defensor de la dama negra. **1...Axe5** [En caso de la alternativa 1...Dxb5 Las blancas replican: 2.Axg7+ Rxg7 3.Cxb5 Quedándose con una pieza de más.] **2.Txf8+** Con este sacrificio las blancas quitan completamente las defensas negras de su dama. **2...Txf8 3.Dxd7** Y la dama enemiga cae y con ella la partida. **3...Axd4+ 4.Rg2 Tf2+ 5.Rg3** Y las negras abandonan.

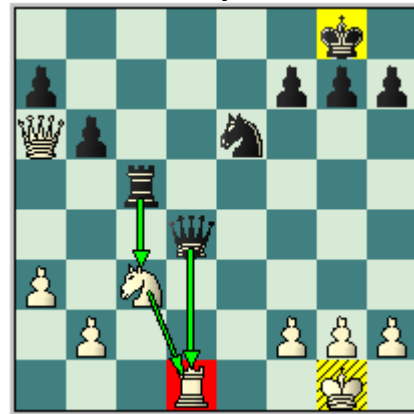


Orientándonos en la posición nos percatamos de que la torre negra solo tiene una pieza que la apoya, esta es el caballo negro de "f5". A esto se le une la debilidad de la primera línea y la mala ubicación de la dama negra en "b2". **1.Tdxf5** Después de eliminar la única pieza que defendía la torre negra esta queda completamente indefensa. De ahí que **1...gxf5 2.Dd8+ Rg7 3.Dxe7** Y las blancas quedan con una torre de más.



Orientación primero y luego calculo, bueno los dos reyes se encuentran extremadamente débiles pero en la posición le corresponde jugar al primer jugador y realiza la jugada: **1.Tf7** Obligando a su oponente a jugar **1...Dxg6** Ahora la dama negra se encuentra débilmente defendida por su caballo. **2.Txf8+** Eliminando la defensa de la dama negra. **2...Rg7** [En caso de 2...Txf8 La dama negra cae impunemente. 3.Dxg6+ Ganando en pocas jugadas.] **3.De7+ Rh6 4.Tf6** Y las negras abandonan ya que van a perder irremediablemente su dama.

**Posición Explicativa #6**



Y para concluir esta lección les presentamos un ejemplo muy interesante del tema táctico: Eliminación de La Defensa. Hay que acotar que ambos reyes se encuentran indefensos ante un posible jaque en la primera línea. **1...Txc3** Las negras realizan la jugada esperada y eliminan la defensa de la torre blanca especulando con la posibilidad de mate en la primera línea. Pero no es tan sencillo ya que las blancas cuentan con algunas jugadas defensivas muy sutiles. Por eso es de vital importancia la exactitud en el cálculo. **2.Df1 Tc8** También eran posibles otras retiradas de la torre negra. La cuestión es que ahora las blancas pueden capturar la dama adversaria pero solo tendrán dama de más por unas pocas jugadas ya que el negro la recupera con una brillante secuencia. **3.Txd4 Cxd4** Y las blancas no pueden mantener su dama de ventaja por la debilidad en la primera línea. **4.h3** [Intentando darle un respiro a su monarca pero es demasiado tarde. Después de 4.Rh1 Ce2 5.h4 Tc1 Y las blancas deponen las armas.] **4...Tc1 5.Dxc1 Ce2+ 6.Rf1 Cxc1** Y el negro se queda con un caballo de más por tal motivo las blancas abandonan.

Resumiendo esta clase, podemos decir que lo importante a la hora de enfrentar una posición determinada en Ajedrez, no es entrar a calcular (como equivocadamente se hace) desde el mismo primer comienzo en que la vemos. Es como si un cirujano que entra al quirófano sin una previa preparación, sin que conozca y consulte a su paciente y sepa cuál es tratamiento de la patología que va a curar. Nada lo primero que debemos hacer es **Orientarnos** en la misma.

El Ajedrez con su increíble parecido a la vida (difícilmente haya un deporte que se parezca tanto a ella) no escapa a este estudio previo de los casos, porque si no nos Orientamos correctamente en la posición corremos el grave peligro de malograr la misma y en muchos casos hasta perderla. Recuerde que esta Orientación debe hacerse basada en las Condiciones Propias de cada posición.

### 3. Partidas modelo

Hasta aquí hemos visto el Tema Táctico desde un punto de vista puramente de enseñanza, ahora lo veremos en las partidas, en la práctica del Ajedrez, veremos como este surge demostrados con Partidas Comentadas, y protagonizadas por jugadores fuertes de todos los tiempos.

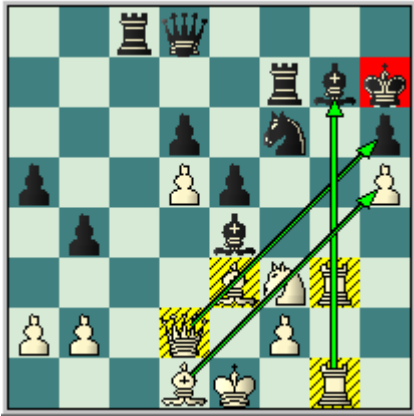
Es importante que por sobre todas las cosas presten especial atención a los comentarios de las partidas pues en estos, explicamos de qué manera surgen las Condiciones Propias para que aflore en la posición el Tema Táctico Típico en este caso la Eliminación de La Defensa.

Solo antes de pasar a las partidas demostrativas, queremos recordarles que unos de los ejercicios generales más completos que existe en el ajedrez es precisamente el estudio de las partidas comentadas, pues con los comentarios enriquecemos nuestro lenguaje ajedrecístico interno, encontramos las tres fases de juego en este solo ejercicio, y máxime cuando se trata de un tema en específico. Veamos entonces los ejemplos demostrativos:

**Averbakh, Y - Bondarevsky, I  
Moscú, 1951**

**1.d4 Cf6 2.c4 d6 3.Cc3 e5 4.d5**  
[Una alternativa muy interesante en la posición es mantener la tensión central con 4.Cf3 e4 5.Cg5 De7 6.f3 exf3 (Falla 6...e3 por 7.Dd3 Y el peón negro excesivamente adelantado pronto caerá.) 7.gxf3 g6 8.e4 Ag7 9.Ch3 Axb3 10.Axb3 Cxe4 11.Cxe4 Dh4+ 12.Cf2 Axd4 13.O-O Axf2+ 14.Rg2 Ad4 15.Te1+ Rd8

16.Te4 Df2+ 17.Rh1 Af6 18.Ae3 Dxb2 19.Tb1 Dc3 20.Dd5 Cc6 21.c5 Y el primer jugador tiene ventaja decisiva. Moiseenko, A - López Martínez, J. Gotemburgo 2005.] **4...g6 5.e4 Ag7 6.h3 Cbd7 7.Ad3**  
[Una interesante posibilidad resulta 7.Ae3 Cc5 8.Dc2 a5 9.Cge2 Ad7 10.f3 h5 11.Dd2 h4 12.Ag5 Th5 13.Cc1 De7 14.Ae3 Df8 15.Cd3 Cxd3+ 16.Axd3 Ah6 17.O-O Axe3+ 18.Dxe3 Dh6 19.f4 Donde el conductor de las piezas blancas está claramente mejor. Shabalov, A - Kveinys, A. USSR 1987.] **7...Cc5 8.Ac2 a5 9.Ag5**  
[Con el desarrollo del alfil dama al escaque "g5" las blancas impiden momentáneamente la típica maniobra (Ce8 con idea de realizar f7-f5 complicando las acciones en el lado del rey.)] **9...h6 10.Ae3 o-o 11.g4**  
[Averbakh comienza el ataque sobre el enroque enemigo aun con el rey en el centro. Esto es posible gracias a que el centro se encuentra cerrado y por lo tanto las blancas no temen a un contragolpe central.] **11...Rh7 12.Cf3 Cg8 13.Tg1**  
[Siempre tiene que tener presente esta máxima: Las torres se deben colocar en las columnas abiertas o en las que se pueden abrir. En esta posición las negras tarde o temprano realizaran el avance (f7-f5) abriendo líneas en el lado del rey y una de estas es la columna "g".] **13...Ce7 14.Dd2 c6 15.h4 cxd5 16.cxd5 b5**  
[Las negras intentan complicar la lucha en el lado de la dama.] **17.h5 b4 18.Ca4 Cxa4 19.Axa4 gxh5 20.gxh5 Cg8 21.Tg3 f5 22.exf5 Axf5 23.Re2**  
[Observe como el monarca blanco a la altura de la jugada veintitrés se coloca en la casilla "e2" para dejarle libre el paso a la torre dama para que esta se incorpore a la lucha en el sector del rey.] **23...Tc8 24.Tag1 Tf7 25.Re1 Ae4 26.Ad1 Cf6**



[Este es el momento crítico en la posición. El primer jugador podemos afirmar que lo ha hecho todo en la posición, es decir, que ha mejorado sus piezas tanto como ha podido, ya viene siendo hora de que este recoja los frutos de la cosecha. Pues la posición del monarca negro es insegura y las blancas tienen más piezas atacando que las de su adversario defendiendo, recuerde lo citado anteriormente "condiciones Propias" de la posición.] **27.Axh6** [Las blancas proceden a Eliminar las defensas negras en el lado de su majestad, con el objetivo de que este se quede solo y sea un blanco más fácil.] **27...Axh6 28.Dxh6+** [Averbakh sacrifica su dama en aras de abrirle paso a sus torres y piezas menores.] **28...Rxxh6 29.Tg6+ Axxg6 30.Txxg6+ Rxxh5** [En caso de la retirada: 30...Rh7 31.Cg5+ Rh8 32.Cxf7+ Rh7 33.Cxd8 Cxh5 34.Txd6 Las negras están totalmente perdidas.] **31.Cxe5+ Cg4** [Después de 31...Rh4 32.Th6+ Rg5 33.Cxf7+ Rf5 34.Cxd8 Txd8 35.Ac2+ Re5 36.f4+ Y las blancas se imponen.] **32.Axxg4+ Rh4 33.Th6+ Rg5 34.Cxf7+ Rxxg4 35.Cxd8 Txd8** Y el segundo jugador abandona ya que el final resultante está totalmente perdido para él. **1-0**

Sarapu, O - Browne, W  
Skopje ol (Men), 1972

**1.d4 Cf6 2.Cf3 c5 3.e3 b6 4.c4 e6 5.Ae2** [Interesante resulta 5.Cc3 Ab7 6.d5 exd5 7.cxd5 g6 8.e4 Ag7 9.Ae2 O-O 10.O-O d6 11.Cd2? De7 12.Te1 Cbd7 13.Cc4 Ce8 14.Af4 Aa6 15.Cd2 Axe2 16.Dxe2 Cc7 17.Cc4 Ce5 18.Axe5 Axe5 19.Cxe5 Dxe5 20.De3 Y la posición de las blancas es ligeramente preferible. Huebner, R - Beliavsky, A. Groninga 1993.] **5...Ae7 6.Cc3 o-o 7.o-o d6 8.b3 Ab7 9.Ab2 a6 10.Dc2 Cc6 11.Tfd1 cxd4 12.Cxd4 Dc7 13.Ccb5 Cxd4** [Después de 13...axb5 14.cxb5 Tfc8 15.bxc6 e5 16.Cf5 Y la posición negra es bien delicada.] **14.Cxd4 Tfc8 15.Tac1** [La posición de las blancas tiene mayor espacio pero lo cierto es que la posición negra es bien sólida y carece de debilidades.] **15...Ae4 16.Ad3 Db7** [Hay que acotar que los cambios de piezas en este tipo de posiciones le convienen al bando que tiene menor cantidad de espacio ya que en un espacio reducido un menor número de efectivos manobra con mayor facilidad.] **17.f3 Axd3 18.Dxd3 Cd7 19.Ce2 b5** [Este avance junto a (d6-d5) se puede catalogar como la jugada liberadora en la posición.] **20.Dd4 Cf6 21.e4 bxc4 22.Txc4 Txc4 23.Dxc4 Tc8 24.Dd3 d5** [Después de este avance central las negras no tienen ningún tipo de problemas.] **25.exd5 Cxd5 26.Tc1 Td8 27.De4 h6 28.Cf4 Ag5 29.Cxd5 Txd5 30.Te1 Db6+ 31.Rh1 Df2 32.Ac1**

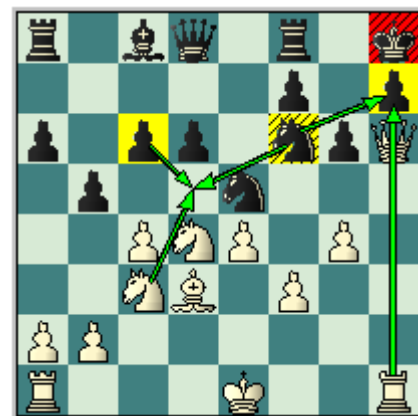


[Si nos detenemos un instante a valorar la posición podemos darnos cuenta de que las blancas están en serios problemas ya que su monarca se encuentra sin ninguna casilla de escape y las piezas negras ocupan importantes casillas en el centro del tablero.] **32...Ah4** [Después de esta jugada aparentemente inofensiva el primer jugador abandonan en vista de] **33.Tg1** [En caso de 33.g3 Axc3 Eliminación de La Defensa. 34.hxc3 Th5+ Con ventaja decisiva para las negras.] **33...Dxc1+ 34.Rxc1 Td1+ 35.De1 Txe1** Jaque mate. **0-1**

Hort, V - Byrne, R  
Varna ol (Men), 1962

**1.c4 g6 2.Cc3 Ag7 3.d4 Cf6 4.e4 d6** [Y queda planteada La defensa India del rey una de las más agudas replicas a 1.d4 de las blancas.] **5.f3** [Sistema Samish.] **5...a6 6.Ae3 c6 7.Dd2** [Una alternativa interesante en la posición es el avance 7.c5 0-0 8.Cge2 b5 (8...Cbd7 - 81/(461).) 9.cxd6 exd6 10.Cf4 Cbd7 11.Ae2 De7 12.Dd2 Ab7 13.O-O Tfe8 14.Tad1 Cb6 15.Af2 Cfd7 16.Tfe1 Tad8 17.Dc2 c5 18.dxc5 Cxc5 19.Cfd5 Axd5 20.Cxd5 Cxd5 21.Txd5 Ca4 22.Tb1 Tc8 23.Dd2 Y la posición de las blancas es mejor. Dreev, A - Jobava, B. Moscú 2002.] **7...b5 8.Ad3 Cbd7 9.Cge2 0-0 10.h4** [Las blancas comienzan el bombardeo del sector del rey enemigo. Pero también hay

que destacar que se ha jugado la tranquila 10.O-O Donde resulta efectivo el avance 10...e5 11.Tfd1 Ab7 12.cxb5 axb5 13.a3 Db8 14.Rh1 Tc8 15.b4 Aa6 Con posibilidades parejas para ambos bandos. Istratescu, A - Jobava, B. Trignac 2001.] **10...e5 11.h5** [Hort sacrifica su peón "h" con el objetivo de abrir dicha columna y aumentar la presión sobre el enroque enemigo.] **11...Cxb5 12.g4 Chf6 13.Ah6** [Forzando al cambio de los alfiles de casillas oscuras que dejara completamente debilitadas estas casillas en el enroque negro. Que facilitara la entrada de las piezas blancas al ataque.] **13...exd4 14.Axc6 Rxc6 15.Dh6+ Rh8 16.Cxd4 Ce5**



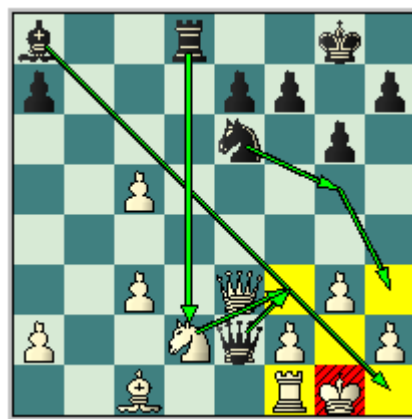
[En esta posición podemos hacernos la pregunta ¿Qué sucedería si el caballo negro de "f6" no se encontrara en esa casilla? Pues simple y sencillamente las blancas darían mate a su adversario con Dxh7. Solo tenemos que buscar la forma de eliminar al caballo de "f6". De ahí que la jugada más fuerte en la posición sea:] **17.Cxc6** [Eliminando La Defensa del escaque "d5" que era el impedimento para que el otro caballo blanco saltase a dicha casilla y elimine al defensor del escaque "h7" (el caballo de "f6").] **17...Cxd3+ 18.Cd5** Es más que



suficiente.] **18.Rd2** [Ya la situación negra es bien desesperada.] **18...De8 19.Cd5** Y las negras abandonan ya que no pueden evitar las amenazas blancas en el sector del rey, en especial sobre el infante de "h7". **1-0**

**Uhlmann, W - Liebert, H**  
**Groeditz, 1976**

**1.c4 Cf6 2.Cc3 d5 3.cxd5 Cxd5 4.g3 c5** [Recientemente se jugó: 4...g6 5.Ag2 Cxc3 6.bxc3 Ag7 7.Tb1 Cc6 8.h4 h6 9.d4 Ca5 10.e4 b6 11.e5 Ae6 12.Ch3 Ad5 13.Af3 c6 14.Cf4 e6 15.O-O Axa2 16.Ta1 Ad5 17.Ae2 Ab3 18.De1 O-O 19.Txa5 bxa5 20.Aa3 c5 21.Axc5 Tc8 Y las negras tienen clara ventaja. Ibragimov, I - Kamsky, G. USA (ch) 2009.] **5.Ag2 Cc7 6.Cf3 Cc6 7.Da4 Dd7 8.o-o g6 9.Dc4 b6 10.b4 Ag7 11.bxc5 b5 12.Db3 b4 13.Cg5 o-o 14.Axc6** [Error, ya que se desprende del alfil del fianchetto y quedan muy débiles las casillas claras del enroque. Era mejor 14.Da4 Cd4 15.Dxb4 Cxe2+ 16.Cxe2 Axa1 17.Axa8 Cxa8 18.d4 Aa6 Con posición complicada.] **14...Dxc6 15.Dxb4 Tb8** [El segundo jugador tiene una excelente compensación por los dos peones sacrificados.] **16.Df4** [Después de 16.Dxb8 Ab7 17.Dxf8+ Rxf8 18.Cf3 Dxc5 Con juego agudo.] **16...Ab7 17.Cf3 Ce6 18.De3 Ad4** [Observe como las piezas negras están muy bien colocadas a diferencia de las de su oponente que la gran mayoría se encuentran en sus casillas iniciales.] **19.Dh6 Aa8 20.Tb1 Txb1 21.Cxb1 De4 22.Cc3 Axc3 23.dxc3 Dxe2 24.Cd2 Td8 25.De3**



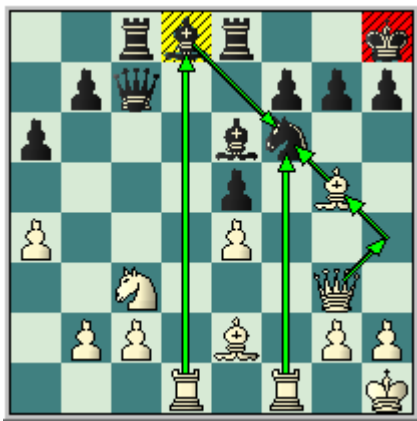
[Si nos detenemos a valorar la posición nos podemos percatar de que las blancas tienen un serio problema en su enroque, este es la ausencia del alfil del fianchetto que deja muy débiles los cuadros claros y por si fuera poco su adversario tiene su alfil de casillas claras apostado sobre la gran diagonal.] **25...Txd2** [Esta es la jugada más fuerte en la posición y luego de esta las blancas abandonan en vista de 25...Txd2 26.Dxd2 (Después de 26.Axd2 Cg5 con idea de 27...Ch3 Jaque Mate.) 26...Df3 Y las blancas no pueden evitar las amenazas de mate a lo largo de la gran diagonal.] **0-1**

**Lufkin, A - Timoschenko, G**  
**URSS, 1979**

**1.e4 c5 2.Cf3 e6 3.Cc3 d6 4.d4 cxd4 5.Cxd4 Cf6 6.Ae2** [Un orden bien interesante es 6.Ae3 Ae7 7.g4 Iniciando rápidamente las acciones bélicas en el lado del rey. 7...h5 8.gxh5 Txh5 9.h4 (9.Ae2 — 71/230.) 9...Cc6 10.Ae2 Te5 11.Cf3 Ta5 12.a3 d5 13.b4 Cxb4 14.axb4 Axb4 15.Ad2 dxe4 16.Cb5 Txa1 17.Dxa1 Ac5 18.Cg5 a6 19.De5 axb5 20.Dxc5 Ta1+ 21.Ad1 Donde las blancas tienen ventaja decisiva. Topalov, V - Polgar, J. Bilbao 2006.] **6...a6** [También se ha intentado con: 6...Cc6 7.Ae3 Ad7 8.f4 Ae7 9.Cb3 O-O 10.O-O a6 11.a4 b6 12.Af3 Dc7 13.g4 Ac8 14.g5 Cd7 15.Ag2 Te8 16.Dh5 (16.Tf3 — 100/158.) 16...Af8



17.f5 g6 18.Dh3 Cde5 19.Tf4 Ca5  
20.Taf1 Cac4 21.Ac1 b5 22.axb5  
Db6+ 23.Rh1 axb5 24.Th4 h5  
25.gxh6 b4 26.Ce2 Y las blancas  
tienen clara ventaja. Alekseev, E -  
Movsesian, S. Rusia 2009.] **7.0-0**  
**Ae7 8.Ae3 0-0 9.f4 Dc7 10.a4**  
[Con este movimiento de peón las  
blancas garantizan el control del  
lado de la dama evitando el avance  
negro (b7-b5) que es la base del  
contrajuego negro en ese sector.]  
**10...Cc6 11.Rh1 Te8 12.De1**  
**Cxd4 13.Axd4 e5 14.fxe5 dxe5**  
**15.Dg3 Ad8 16.Ae3 Rh8 17.Ag5**  
**Ae6 18.Tad1 Tc8**



[Si valoramos correctamente la  
posición nos podemos percatar que  
las blancas están mejor porque  
tienen todas sus piezas en juego y  
estas quedan listas para entrar en  
acción.] **19.Txd8** [Con este  
sacrificio de calidad se elimina la  
mejor pieza defensiva negra en la  
posición.] **19...Dxd8** [Después de  
19...Tcxd8 20.Txf6 Y las defensas  
negras caen irremediabilmente.]  
**20.Dh4** [Aumentando la presión  
sobre la molesta clavada.] **20...Ac4**  
**21.Txf6** [Con el segundo sacrificio  
de calidad se garantiza la  
eliminación de la defensa negra.  
Observe que las blancas tienen más  
piezas atacando que las que tiene su  
oponente defendiendo (Condiciones  
Propias).] **21...Axe2** [Fallaba  
21...gxf6 por 22.Axf6+ Ganando.]

**22.Th6 f6 23.Axf6** [Continúan las  
entregas de piezas con el objetivo de  
Eliminar completamente las  
defensas negras en la posición.]  
**23...gxf6 24.Txh7+ Rg8 25.Dh6**  
[Ya la defensa es imposible. La  
posición negra se derrumba como  
un castillo de naipes.] **25...Tc7**  
**26.Dg6+ Rf8 27.Th8+ Re7**  
**28.Cd5+** Y las negras abandonan.  
**1-0**

## 4. Ejercicios

---

Hasta aquí todo ha sido enseñanza, ahora pasamos a la clase más importante de este pack donde ustedes aplicarán todo lo aprendido hasta este momento, y por medio de la resolución de ejercicios de combinación alcanzarán el verdadero dominio del Tema Táctico “**Eliminación de La Defensa**”.

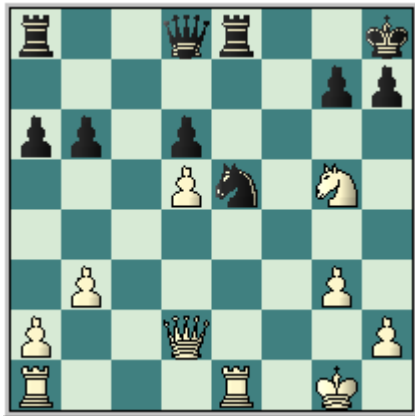
Los ejercicios estarán ubicados por niveles de complejidad, es decir, de más fáciles a más difíciles y recibiendo mucha mayor información en los primeros ejercicios, para que usted comprenda y haga correctamente los ejercicios siguiendo la siguiente Metodología:

Es muy común hoy día que los ajedrecistas en una posición determinada entren a calcular de primera instancia consumiendo una gran cantidad de tiempo, y como quieren resolver todo por la fuerza bruta del cálculo luego de varias horas de juego se sobrevienen los apuros de tiempo. En aras de evitar esto es mucho más cómodo y económico (desde un punto de vista del tiempo) **ORIENTARSE** en la posición primeramente siguiendo las Condiciones Propias de la posición, sería bueno que las tuviese en una especie de tablita, para que con el manoseo de la misma se la

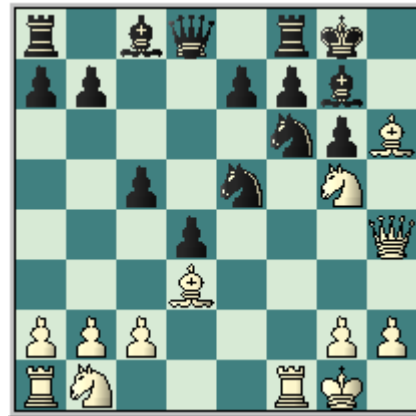
vayan aprendiendo de memoria, y sea en un futuro no muy lejano algo en sus cerebros automático en ustedes.

Finalmente solo decirles que (y este trabajo deben realizarlo a conciencia y con mucha fuerza de voluntad) para ganar confianza en el cálculo, una capacidad vital para el Ajedrez, debe usted no tratar de verificar su respuesta mientras que busca la solución del ejercicio, si realiza esto evitará que se engañe usted mismo. Al comienzo tendrán algunos problemas adaptarse a esta forma de estudio o entrenamiento del cálculo, pero es muy efectivo y pronto verá los resultados en su juego.

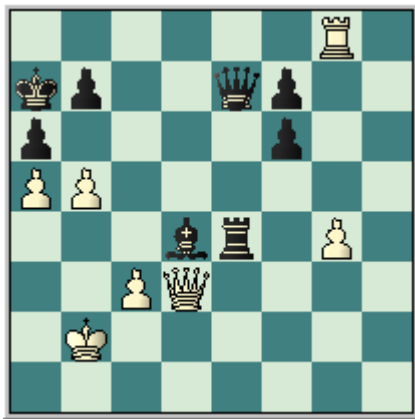
Es importante que en aras de realizar fielmente el ejercicio usted se imagine que está jugando una partida de torneo y no mueva ninguna pieza hasta haya concluido el mismo, en otras palabras que haya encontrado la respuesta. Debe anotar en un cuaderno de notas su respuesta para luego al finalizar el ejercicio pueda comparar su respuesta y ver en que se equivocó. Cada ejercicio tendrá su número (para que sea más fácil encontrarlo en la sección de Soluciones) y su pregunta, que usted debe responder en su cuaderno de notas, habilitado especialmente para la ocasión.



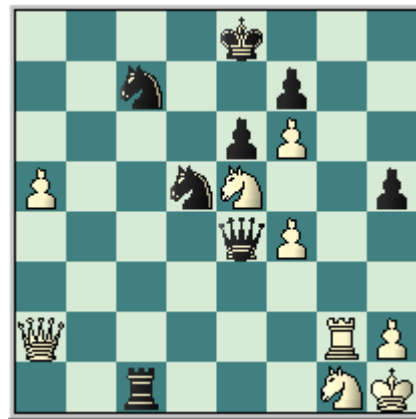
**#1.** El caballo negro es el único defensor de la casilla “f7”. ¿Cómo las blancas pueden sacar provecho de esta?



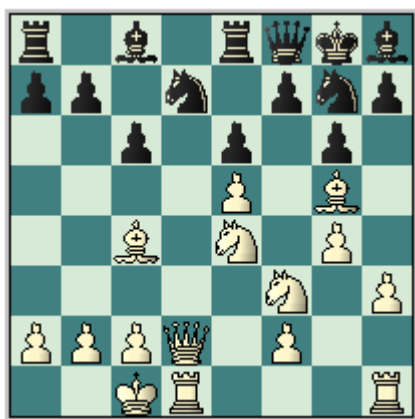
**#2.** El primer jugador se ha lanzado al ataque, pero ya viene siendo hora de rematar la posición. ¿Cómo lo haría?



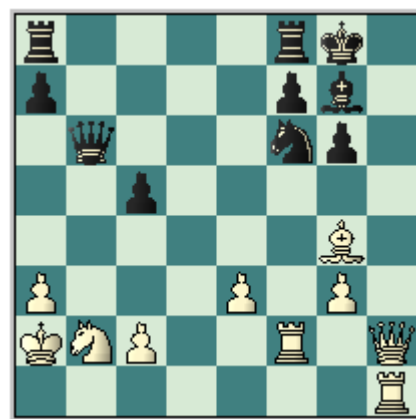
**#3.** Su majestad negra se encuentra en una posición de sitio (no se puede mover) solo basta un jaque para culminar la partida. ¿Quién lo impide?



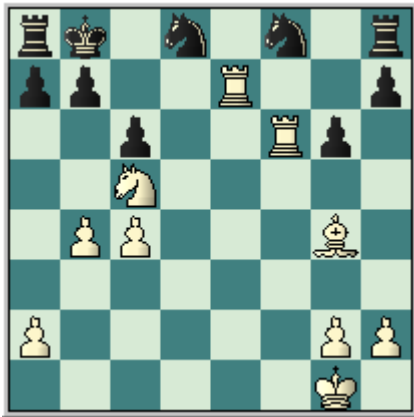
**#4.** La posición de primer jugador es desesperada. ¿Cómo jugaría usted con las piezas negras?



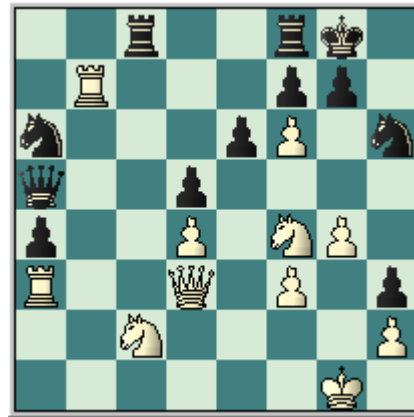
**#5.** ¿Qué sucedería si el caballo negro de “d7” desaparece? Juegan las blancas y ganan.



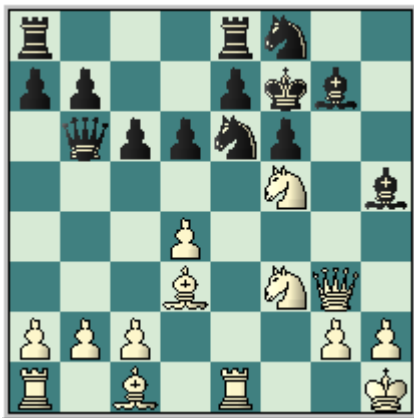
**#6.** ¿Cuál pieza negra impide la penetración de los efectivos blancos a lo largo de la columna “h”? ¿No se podrá eliminar? Juegan las blancas y ganan.



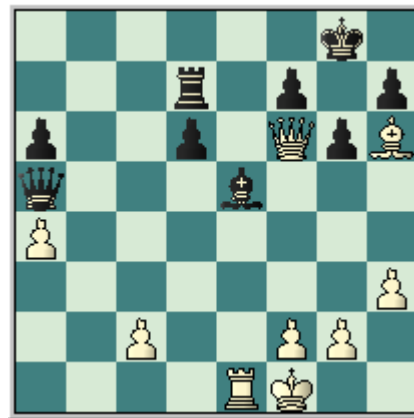
**#7.** El monarca negro carece de movimientos. Juegue lo más enérgico posible con las piezas blancas.



**#8.** La dama es la pieza más fuerte a la hora de realizar un ataque. ¿Cómo usted incorporaría la dama negra al ataque?



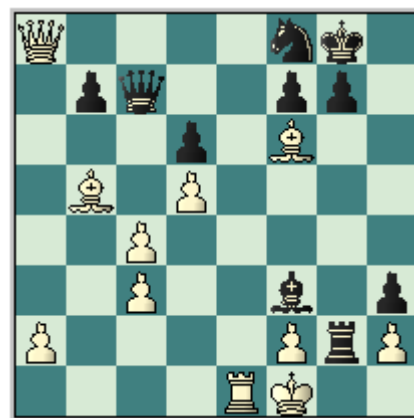
**#9.** La posición negra es un caos total. ¿Cómo usted sacaría provecho de esto lo más rápidamente posible?



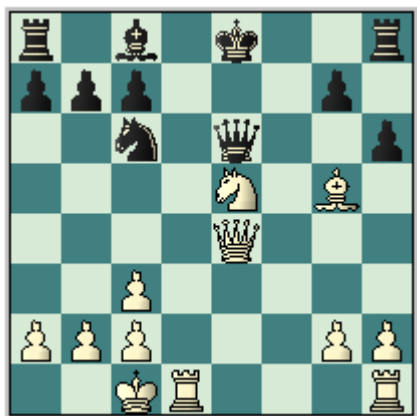
**#10.** La posición negra a primera vista parece que está completamente pérdida, pero lo cierto es que cuentan con un recurso salvador. Encuéntralo.



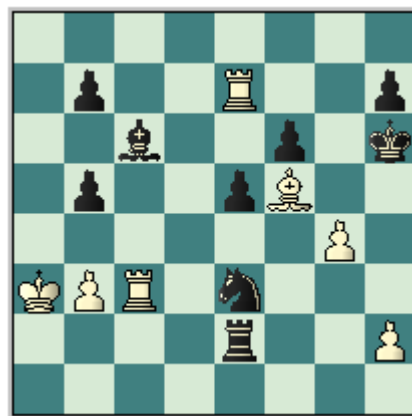
**#11.** La torre blanca de “d1” es la única defensora de la primera línea blanca. Juegan las negras y ganan.



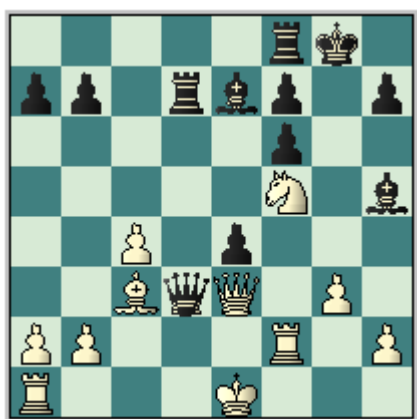
**#12.** Juegan las blancas y ganan. Después de realizado el ejercicio responda la siguiente pregunta ¿Cómo las negras pueden salvar la partida?



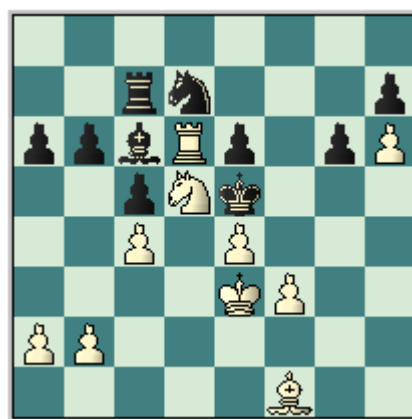
**#13.** Juegan las blancas y se imponen magistralmente.



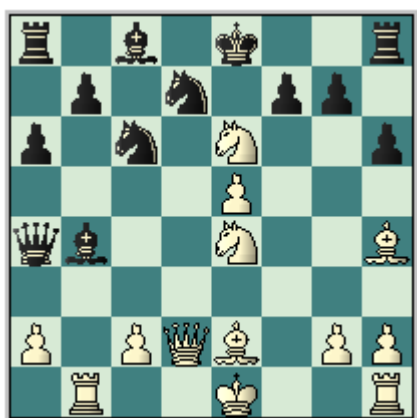
**#14.** Busque la forma de cercar aún más la posición del monarca negro. Juegan las blancas y ganan.



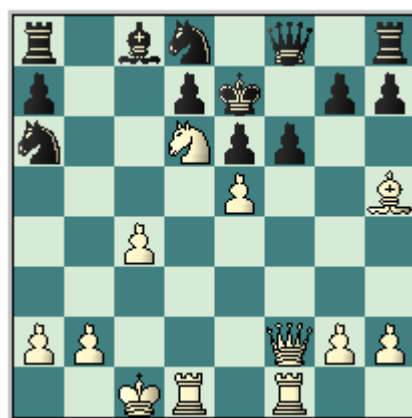
**#15.** Juegan las negras y ganan.



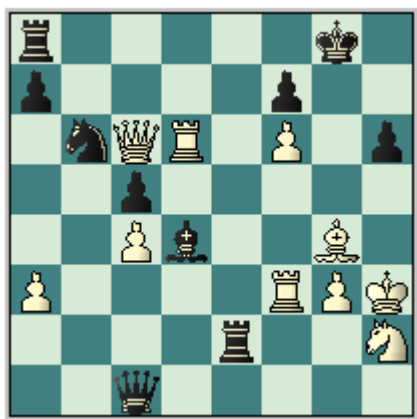
**#16.** Intente sacar provecho a la centralizada posición del monarca negro. Juegan las blancas y ganan.



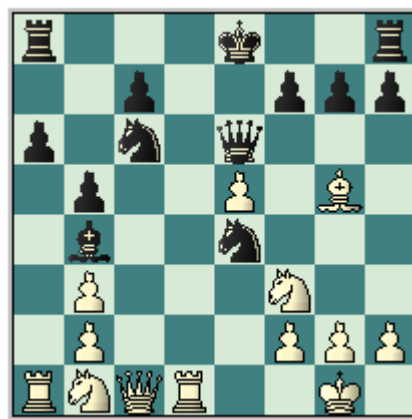
**#17.** Su majestad negra se encuentra en grave peligro. ¿Podrá usted rematar la posición?



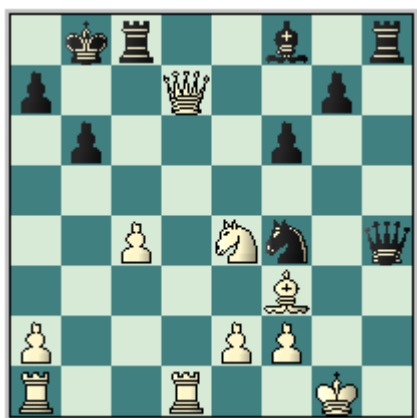
**#18.** El monarca negro se encuentra en el centro del tablero. Encuentre la forma de culminar la lucha.



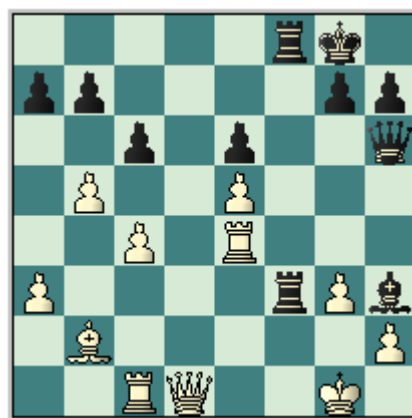
**#19.** Intente encontrar la manera de continuar la lucha más enérgica. Juegan las blancas y ganan.



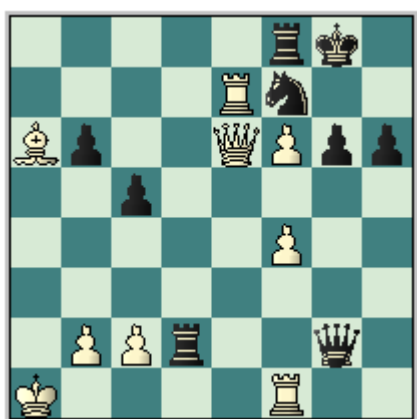
**#20.** Encuentre la forma de eliminar las mejores piezas defensivas del segundo jugador.



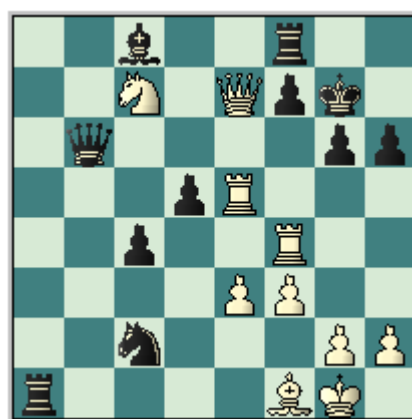
**#21.** El enroque blanco se encuentra totalmente devastado. Juegue con energía y remate la posición.



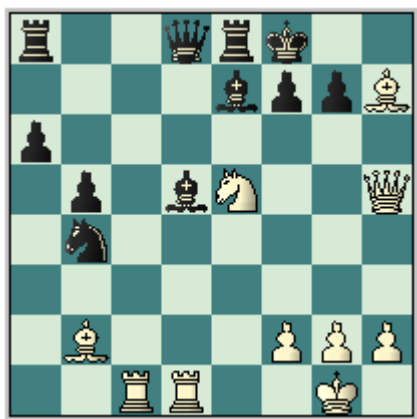
**#22.** Las casillas claras del enroque blanco se encuentran muy debilitadas. Busque la manera de eliminar los defensores que le molesten.



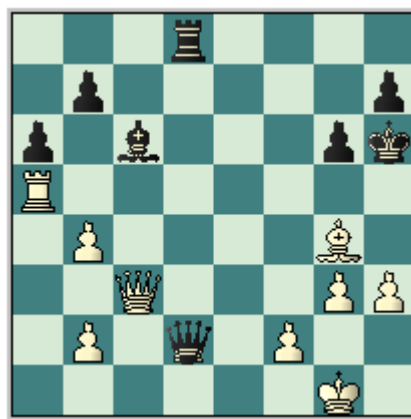
**#23.** Juegue con precisión y salve la posición del segundo jugador.



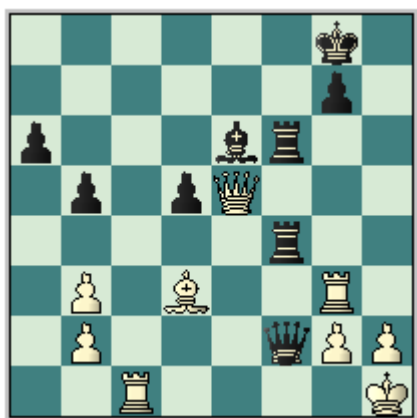
**#24.** Juegan las negras y se imponen. Al finalizar el ejercicio dele vuelta al tablero e intente resolverlo nuevamente pero esta vez con las piezas negras.



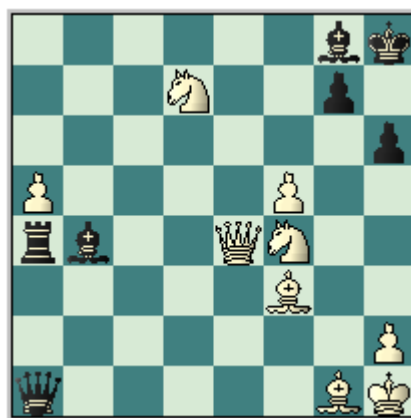
**#25.** Las condiciones están creadas para rematar la partida. Juegan las blancas y ganan.



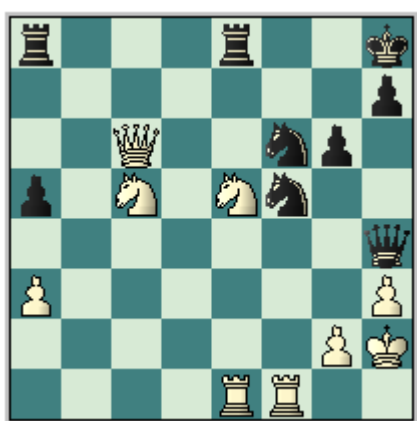
**#26.** Aproveche la debilidad de los cuadros claros del enroque blanco. Juegan las negras.



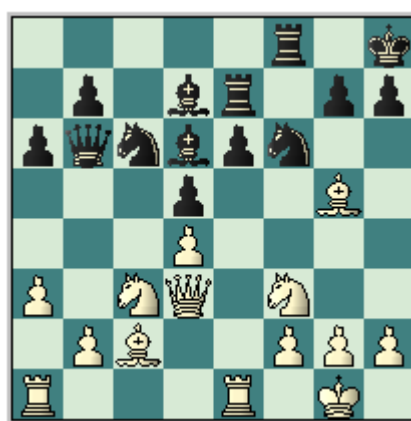
**#27.** Juegan las negras y ganan.



**#28.** Saque provecho a la desprotegida posición del monarca negro. Juegan las blancas.

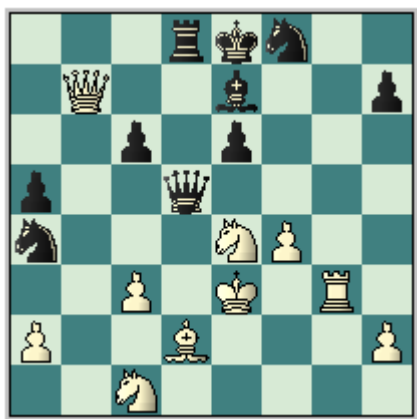


**#29.** Aproveche la mejor centralización de las piezas blancas.

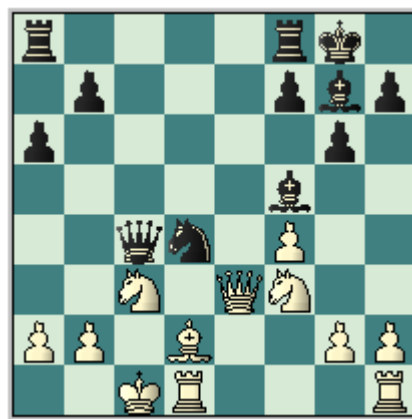


**#30.** ¿Cómo continuaría usted después de 1.Axf6? calcule (sin mover las piezas) luego de esta jugada.

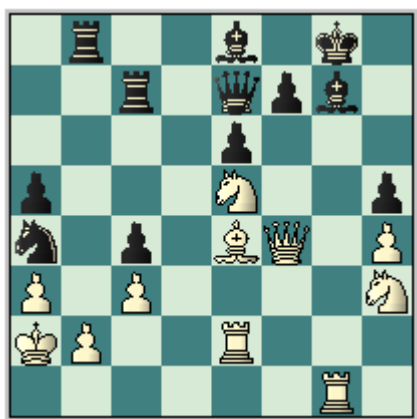




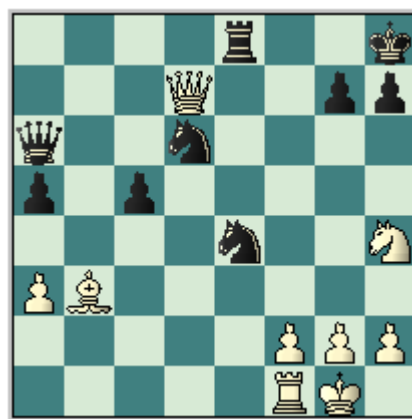
**#31.** ¿Cómo continuaría usted con piezas blancas?



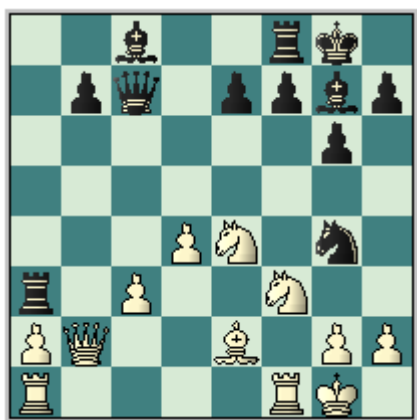
**#32.** Los enroques son opuestos y el del primer jugador se encuentra más debilitado. ¿Cómo podría usted aprovechar esta situación? Juegan las negras y ganan.



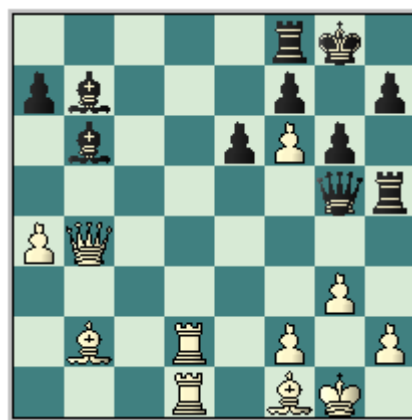
**#33.** La posición del monarca negro está bien debilitada. ¿Cómo podrían continuar las blancas?



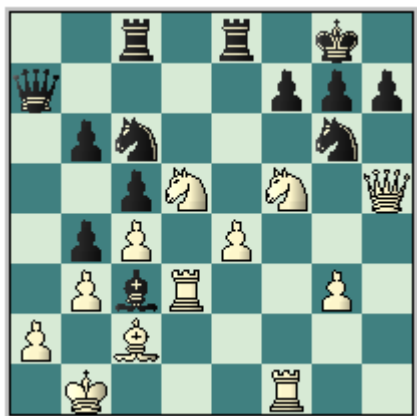
**#34.** El material está equilibrado pero la supremacía negra es incuestionable ya que tienen mejor ubicadas sus piezas. ¿Cómo continuaría usted?



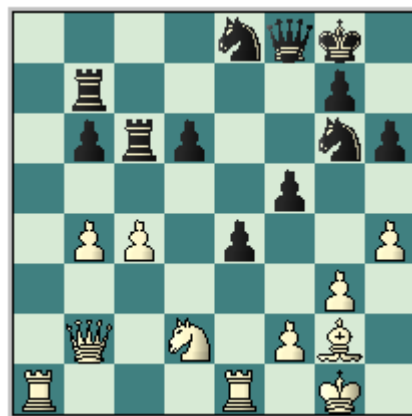
**#35.** Recomiende una variante ganadora para el conductor de las piezas negras.



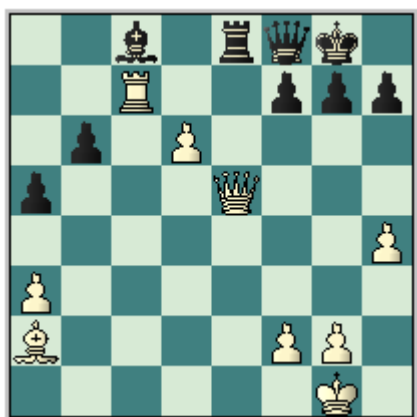
**#36.** Juegan las blancas y ganan.



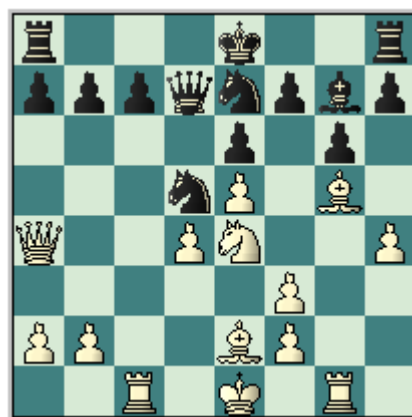
**#37.** Encuentre la forma en que las blancas rematan la posición.



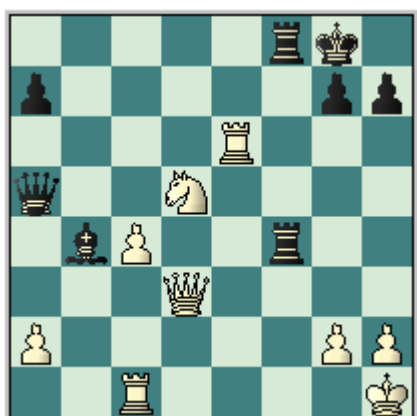
**#38.** Busque la manera de imponerse en la posición. Juegan las blancas.



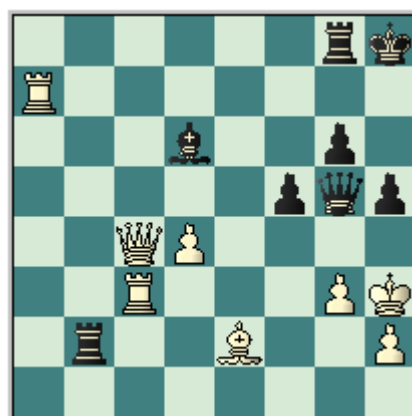
**#39.** Las blancas tienen un peligroso peón pasado. ¿Podrán sacar partido a este?



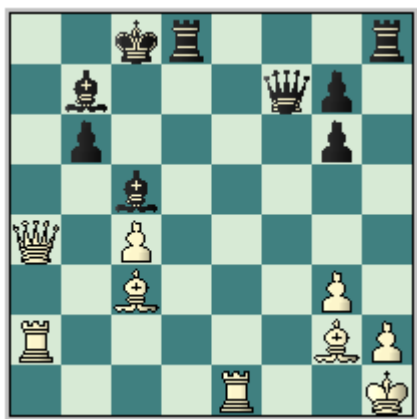
**#40.** En la posición las blancas tienen que jugar con energía ya que tienen una defectuosa estructura de peones en el flanco rey. ¿Cómo lo haría usted?



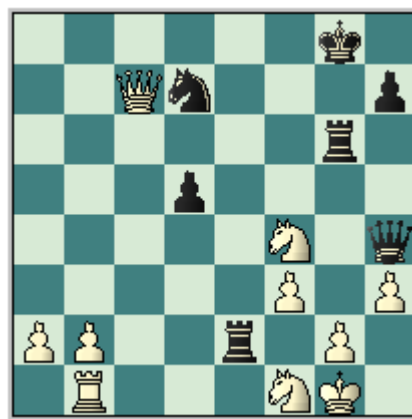
**#41.** Las negras tienen un peón de menos y por lo tanto tienen que jugar con mucha precisión para que las blancas no puedan defenderse. Juegan las negras y ganan.



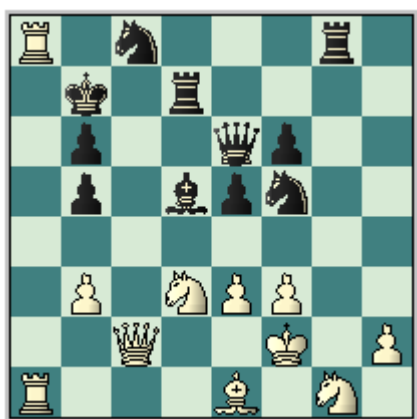
**#42.** Ambos reyes se encuentran expuestos pero las blancas tienen la ventaja pues le toca jugar primero. ¿Cómo jugaría usted?



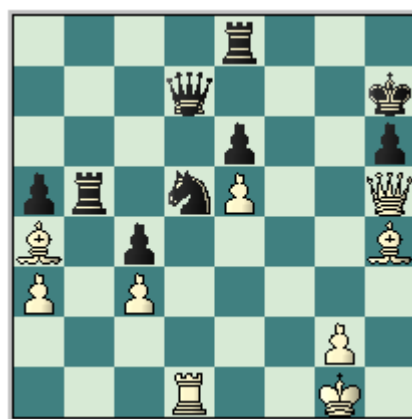
**#43.** ¿Cómo podrán las blancas rematar la posición?



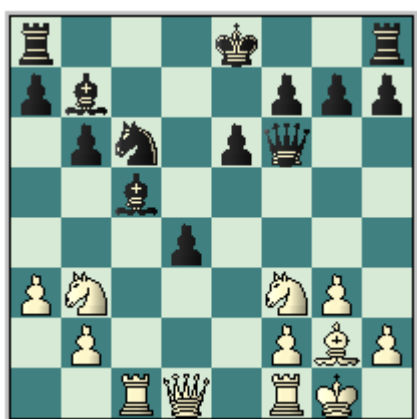
**#44.** Las negras ejercen gran presión sobre el monarca enemigo, pero esto no basta, hay que encontrar las mejores jugadas y hacerlas. Juegan las negras.



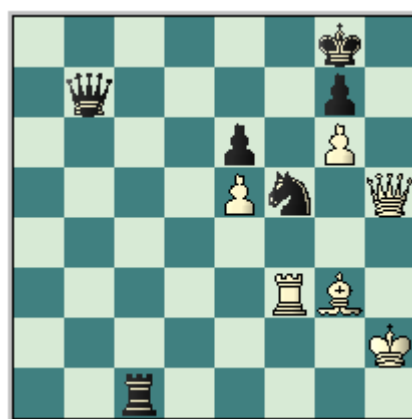
**#45.** El monarca negro se encuentra en una situación bien delicada. Juegan las blancas y ganan.



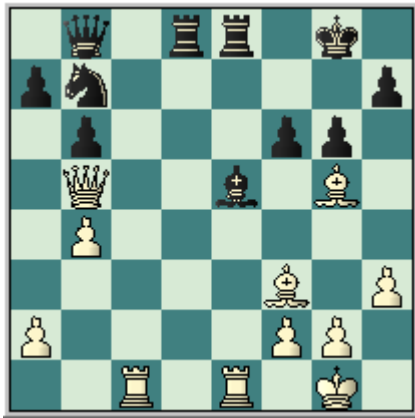
**#46.** Juegan las blancas. Realice un cálculo exacto con las alternativas a) 1.Axb5 y b) 1.Ac2



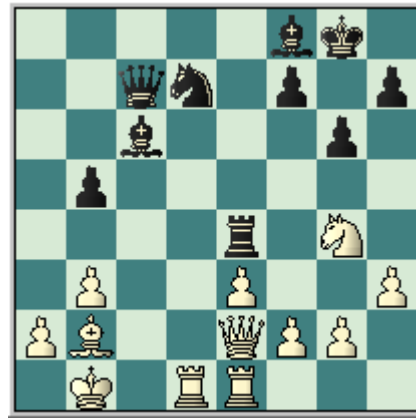
**#47.** Las blancas tienen ventaja en desarrollo y su monarca se encuentra en una posición segura. ¿Cómo podría continuar el primer jugador?



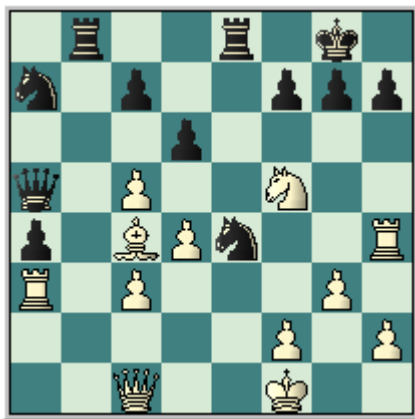
**#48.** ¿Cómo podrían las blancas continuar en la posición?



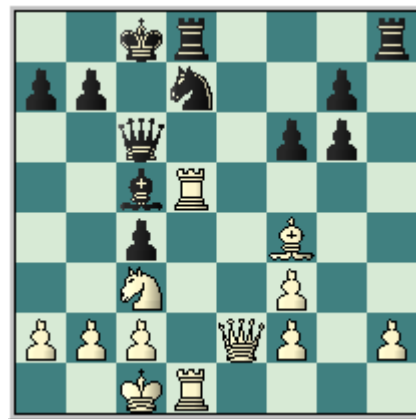
**#49.** Las blancas están mejor debido a que su Rey se encuentra en una posición más segura. Realice un cálculo ordenado después de 1.Txe5 donde las negras pueden escoger entre 1...Txe5 o 1...fxe5.



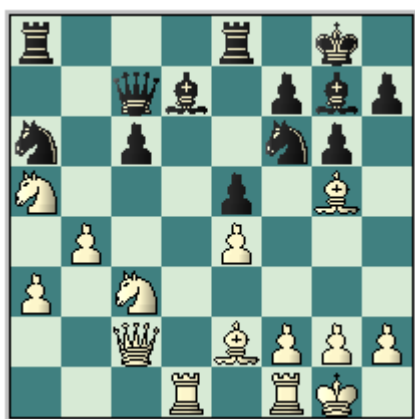
**#50.** Juegan las blancas.



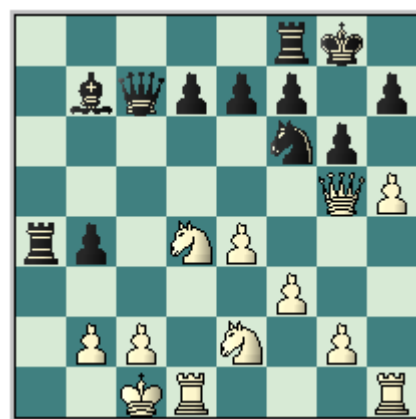
**#51.** Juegan las blancas.



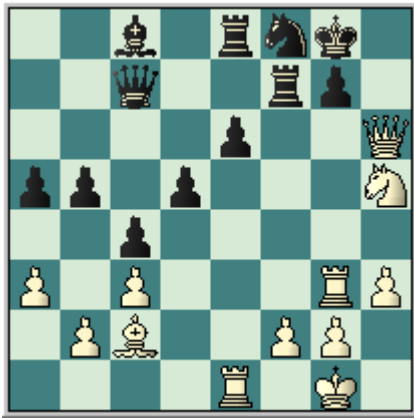
**#52.** Realice un cálculo preciso después de 1.Txd6 (es de vital importancia que no mueva las piezas).



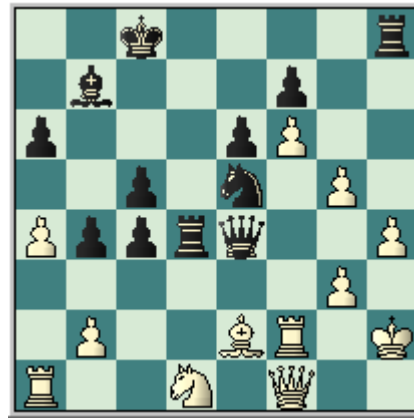
**#53.** Juegan las blancas.



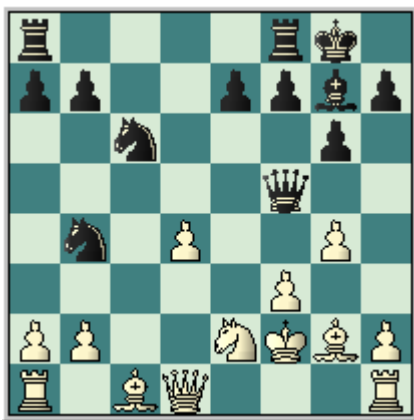
**#54.** Juegan las negras. Calcule después de 1...Axe4 las alternativas del primer jugador: a) 2.fxe4, b) 2.De3 y c) 2.b3.



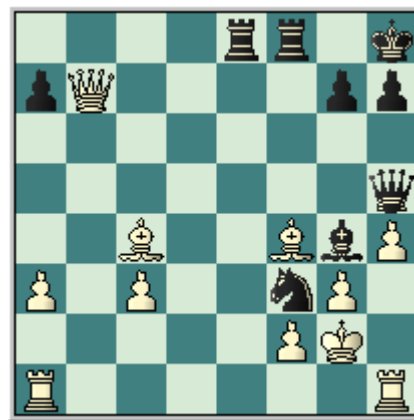
**#55.** Juegan las blancas.



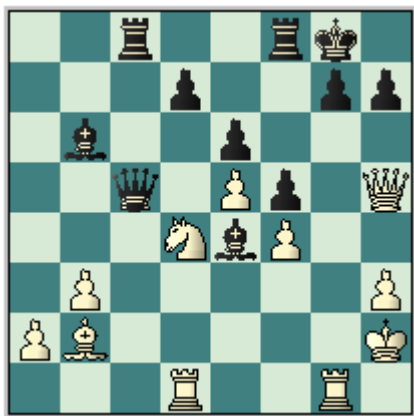
**#56.** Juegan las negras.



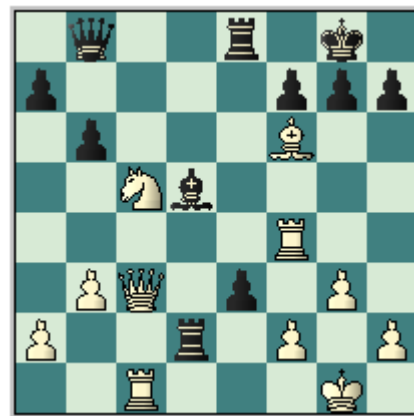
**#57.** Juegan las negras.



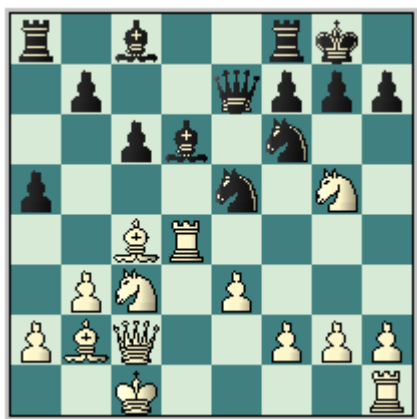
**#58.** Juegan las negras.



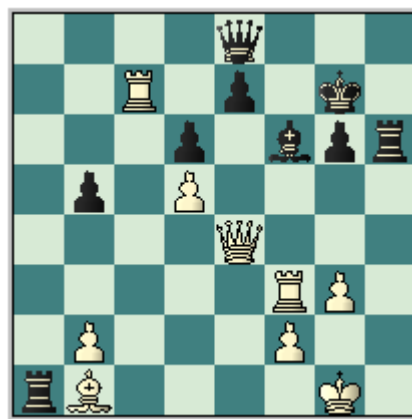
**#59.** Juegan las negras.



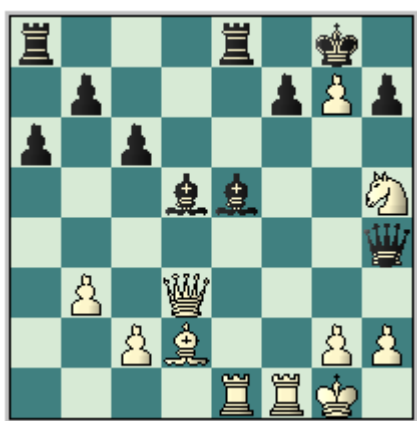
**#60.** Juegan las negras.



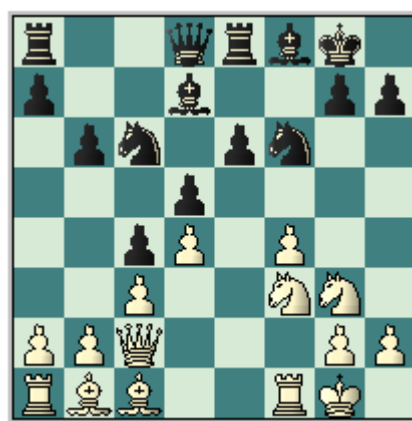
**#61.** Juegan las blancas.



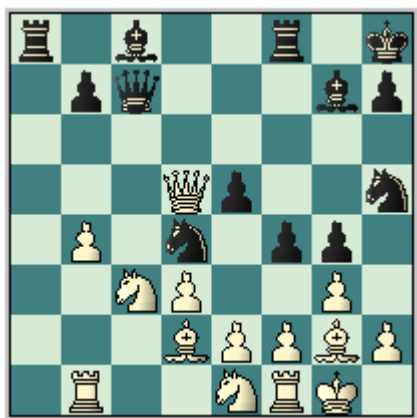
**#62.** Juegan las blancas.



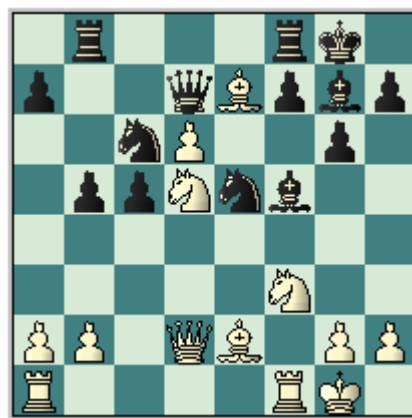
**#63.** Juegan las blancas.



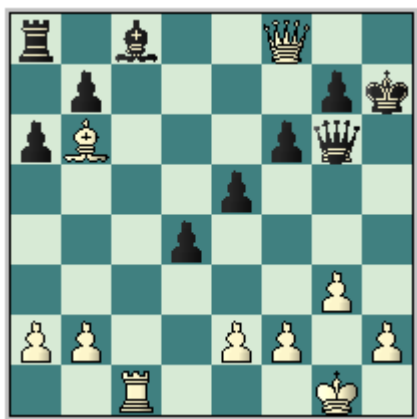
**#64.** Juegan las blancas.



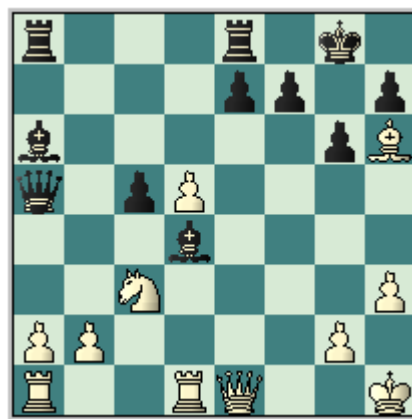
**#65.** Juegan las negras.



**#66.** Juegan las blancas.



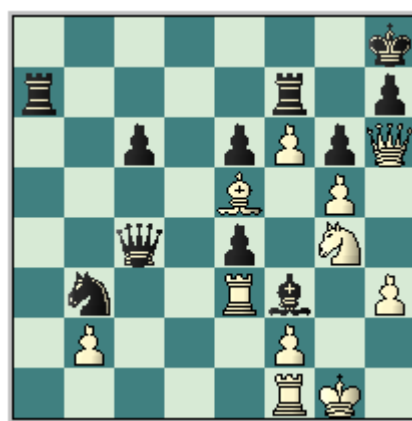
**#67.** Juegan las negras.



**#68.** Juegan las blancas.



**#69.** Juegan las negras.



**#70.** Juegan las negras.



## Soluciones

#1

**1.Txe5** La jugada exacta. Las blancas eliminan el caballo enemigo (único defensor de la casilla "f7").  
**1...dxe5 2.Cf7+** Y las blancas ganan la dama enemiga.

#2

**1.Txf6** El primer jugador elimina al caballo negro de "f6" (recuerde que este caballo es la mejor pieza a la hora de hablar de la defensa del enroque.) para poder continuar con su ataque devastador. **1...Axf6** Y ahora sigue **2.Ag7** Y las negras no pueden evitar el Jaque Mate.

#3

**1.Dxd4+** Se sacrifica la dama en aras de dar Jaque Mate en la próxima jugada. **1...Txd4 2.b6** Jaque Mate.

#4

Las defensas blancas se encuentran completamente diezmadas y por lo tanto resulta fuerte **1...Txg1+** Eliminando la defensa de la primera línea. **2.Rxg1 De1** Jaque Mate.

#5

No hay defensa contra el sacrificio **1.Dxd7 Axd7 2.Cf6** Jaque Mate.

#6

**1.Txf6** Eliminando la defensa del enroque. **1...Axf6 2.Dh7** Jaque Mate.

#7

El monarca negro se encuentra atrapado entre sus propias fuerzas, de ahí que **1.Txb7+ Cxb7 2.Ca6** Jaque Mate.

#8

Resulta decisivo **1...Txc2 2.Dxc2 De1** Jaque Mate.

#9

**1.Dxg7+** Con el sacrificio de la dama blanca las defensas negras se derrumban como un castillo de naipes. **1...Cxc7 2.Ch6** Jaque Mate.

#10

La mejor defensa en la posición es **1...Dxe1+** Eliminando la torre blanca. **2.Rxe1 Axf6** Y las negras se imponen.

#11

**1...Dxd1+ 2.Axd1 Te1** Jaque Mate. Observe como las piezas blancas hay acabado todas en la primera línea.

#12

La jugada en la posición es **1.Dxf8+ Rxf8 2.Te8** Jaque Mate.

#13

**1.Dxc6+** Eliminando el defensor de la casilla "d8" para poder dar jaque Mate en la próxima jugada. **1...Dxc6 2.Td8** Jaque Mate.

#14

**1.Txe3** Con esta jugada se elimina al caballo negro que era la única pieza que podía defender la posición. **1...Txe3 2.h4** Y las negras abandonan en vista de la amenaza blanca **3.Th7** Jaque Mate.

#15

**1...Dd1+ 2.Txd1 Txd1** Jaque Mate.

#16

**1.Txd7 Txd7** [Después de **1...Axd7 2.Cxc7 Rd6 3.Cxa6 Ac8 4.e5+ Rd7 5.Cxc5+ bxc5 6.Ad3** Ventaja decisiva blanca.] **2.f4+ Rd6 3.e5** Jaque Mate.

#17

**1.Txb4** La jugada más fuerte en la posición. **1...Dxb4 2.Dxb4 Cxb4 3.Cd6** Jaque Mate.

**#18**

**1.Dxa7** Con esta jugada la dama blanca se incorpora al ataque.

**1...Tb8** [En caso de **1...Txa7 2.Cxc8** Jaque Mate] **2.Dxb8 Cxb8 3.Cxc8** Jaque Mate. **1-0**

**#19**

**1.Dxa8+** Con este sacrificio de dama se elimina la defensa de la primera línea. **1...Cxa8 2.Td8+ Rh7 3.Af5** Jaque Mate.

**#20**

**1.Txa6 Txa6 2.Dxc6+ Dxc6 3.Td8** Jaque Mate.

**#21**

**1...Dh2+ 2.Rf1 Dh1+ 3.Axh1 Txb1** Jaque Mate.

**#22**

**1...Dxc1** Con esta jugada se debilita la defensa blanca sobre la primera línea. **2.Dxc1 Tf1+ 3.Dxf1 Txf1** Jaque Mate.

**#23**

**1...Dxf1+ 2.Axf1 Ta8+ 3.Rb1 Td1** Jaque Mate.

**#24**

**1...Txf1+** Después de este sacrificio el rey blanco se queda completamente solo. **2.Rxf1 Db1+ 3.Rf2 De1** Jaque Mate.

**#25**

**1.Txd5 Dxd5 2.Dxf7+ Dxf7 3.Cd7** Jaque Mate.

**#26**

**1...Dd1+ 2.Axd1 Txd1+ 3.Rh2 Th1** Jaque Mate.

**#27**

**1...Df1+ 2.Axf1 Txf1+ 3.Txf1 Txf1** Jaque Mate.

**#28**

**1.Dxb4** Con el sacrificio de la dama blanca los caballos entran al ataque

con gran fuerza. **1...Txb4 2.Cg6+ Rh7 3.Cdf8** Jaque Mate.

**#29**

**1.Txf5 gxf5 2.g3** Ahora la dama tiene que abandonar la defensa del caballo negro de "f6". **2...Dd4 3.Dxf6+** Y las defensas negras colapsan.

**#30**

**1.Axf6 gxf6 2.Cxd5** La jugada más fuerte en la posición. **2...exd5 3.Txe7** Ventaja decisiva blanca.

**#31**

**1.Dxe7+** Eliminando la defensa. **1...Rxe7 2.Tg7+ Re8 3.Cf6** Jaque Mate.

**#32**

**1...Dxa2 2.Cxa2 Tac8+ 3.Dc3 Cb3** Jaque Mate.

**#33**

**1.Txg7+ Rxg7 2.Tg2+ Rf8 3.Dh6** Jaque Mate.

**#34**

**1...Dxf1+ 2.Rxf1 Cd2+ 3.Rg1 Te1** Jaque Mate.

**#35**

**1...Axd4+ 2.cxd4 Txf3 3.Cg3** [Falla la captura **3.Txf3** por **3...Dxh2+ 4.Rf1 Dh1** Jaque Mate.] **3...Txf1+** Con ventaja para las negras.

**#36**

**1.Dxf8+ Rxf8 2.Td8+ Axd8 3.Txd8** Jaque Mate.

**#37**

**1.Txc3 bxc3 2.Cf6+ gxf6 3.Dh6** Y el segundo jugador abandona porque no puede evitar las amenazas de Jaque Mate de su adversario.

**#38**

**1.Cxe4 fxe4 2.Axe4 Ce7 3.Ta8 Tcc7 4.Ag6** Y el segundo jugador abandona.

**#39**

**1.Dxe8 Dxe8 2.Axf7+ Dxf7** [Después de 2...Rf8 3.Axe8 Rxe8 4.Txc8+ Ganando.] **3.Txc8+ Df8 4.d7** Y las blancas tienen ventaja decisiva.

**#40**

**1.Cd6+ cxd6 2.Ab5 Cc6 3.Txc6 o-o 4.Tc1** Ventaja decisiva blanca.

**#41**

**1...Da3 2.Dd1** [Después de 2.Dxa3 Tf1+ 3.Txf1 Txf1 Jaque Mate.] **2...Dxc1 3.Dxc1 Tf1+ 4.Dxf1 Txf1** Jaque Mate.

**#42**

**1.Dxg8+ Rxg8 2.Tc8+ Af8 3.Ac4+ Rh8 4.Txf8** Jaque Mate.

**#43**

**1.Da8+ Axa8 2.Txa8+ Rd7 3.Ta7+ Rc8 4.Txf7** Y las blancas se quedan con una saludable pieza de más.

**#44**

**1...Dxf4** La jugada precisa en la posición. **2.Dxf4 Texg2+ 3.Rh1 Tg1+ 4.Rh2 T6g2** Jaque Mate.

**#45**

**1.Dxc8+ Txc8 2.T1a7+ Rc6 3.Txc8+ Rd6 4.Ab4** Jaque Mate.

**#46**

**1.Axb5** [También funcionaba 1.Ac2+ Rh8 2.Txd5 exd5 3.Af6+ Rg8 4.Dg6+ Rf8 5.Dxh6+ Rf7 6.Dg7+ Re6 7.Dg4+ Rf7 8.Dxd7+ Te7 9.Dxe7+ Rg8 10.Ah7 Jaque Mate.] **1...Dxb5 2.Df7+ Rh8 3.Txd5 exd5 4.Af6** Jaque Mate.

**#47**

**1.Txc5 bxc5 2.Cxc5 Tb8** [Después de 2...0-0-0 3.Da4 Td5 4.Tc1 Dh6 5.Tc4 Las blancas tienen ventaja.] **3.Cxd4 Cxd4 4.Da4+** Ganando.

**#48**

**1.Dh7+ Rf8 2.Txf5+** Con este sacrificio se elimina la defensa del infante de "g7". **2...exf5 3.Dh8+ Re7 4.Dxg7+ Rd8 5.Dxb7** Y las negras pierden la dama.

**#49**

**1.Txe5 Txe5** [Después de 1...fxe5 2.Ad5+ Rg7 3.Axd8 Dxd8 4.Axb7 Las blancas se imponen.] **2.Dc4+ Rg7 3.Dc7+ Rg8 4.Axf6 Te1+ 5.Rh2** Ganando.

**#50**

**1.Txd7 Axd7 2.Cf6+ Rh8 3.Ce8+ De5 4.Axe5+ Txe5 5.Db2** Ventaja decisiva blanca.

**#51**

**1.Txe4 Txe4 2.Dg5 g6 3.Df6 gxf5 4.Dxf7+ Rh8 5.Df6** Jaque Mate.

**#52**

**1.Td6 Axd6 2.Txd6 Dc5 3.Td5 Db6** [Después de 3...Dc6 Resulta fuerte 4.Cb5 Con ventaja decisiva blanca.] **4.Dxc4+ Dc6 5.Cb5** Las blancas se imponen.

**#53**

**1.Axa6 Txa6 2.Axf6 Axf6 3.Cd5 Dd8 4.Cxf6+ Dxf6 5.Txd7** Ganando.

**#54**

**1...Axe4 2.b3** [2.fxe4 Cxe4 3.De3 Ta1 Jaque Mate.; 2.De3 e5 3.fxe4 exd4 4.Cxd4 Ta1+ 5.Rd2 Txd1+ 6.Txd1 Cxh5 Con ventaja para las negras.] **2...Ta2 3.fxe4 Dc3 4.Cxc3 bxc3 5.Rb1 Tfa8** Y las blancas no pueden evitar el Jaque Mate.

#55

**1.Txg7+ Txg7 2.Cf6+ Rf7**  
**3.Dxg7+ Rxg7 4.Cxe8+ Rf7**  
**5.Cxc7** Ganando.

#56

**1...Txd1 2.Txd1 Txh4+ 3.gxh4**  
**Dxh4+ 4.Dh3 Dxf2+ 5.Dg2**  
**Dxg2** Jaque Mate.

#57

**1...Cd3+ 2.Rg3 Cxd4 3.gxf5**  
[Después de la captura 3.Cxd4 De5+  
Ganando.] **3...Cxf5+ 4.Rg4 h5+**  
**5.Rh3 Cf2** Jaque Mate.

#58

**1...Txf4 2.gxf4 Af5 3.Dxf3 Ae4**  
**4.Th3 Dg4+ 5.Tg3 Axf3+ 6.Rg1**  
**Dxf4** Ganando.

#59

**1...Dc2+ 2.Cxc2 Txc2+ 3.Rg3**  
**Af2+ 4.Rh2 Ah4+ 5.Tg2 Txg2+**  
**6.Rh1 Ag3** Y las blancas tienen que  
abandonar porque no tienen defensa  
ante la amenaza negra 7...Th2  
seguido de 8...Th1 Jaque Mate.

#60

**1...Dxf4 2.gxf4 exf2+ 3.Rf1 Te1+**  
**4.Txe1 Ag2+ 5.Rxg2 fxe1D+**  
**6.Rh3** Y las blancas tienen ventaja  
decisiva.

#61

**1.Txd6 Dxd6 2.Cce4 Cxe4**  
**3.Dxe4 Cg6 4.Cxf7 Txf7** [Luego  
de 4...De7 5.Ce5+ Ganando.]  
**5.De8+ Df8 6.Axf7+ Rh8 7.Axg6**  
Y las blancas se imponen.

#62

**1.Txf6 Txb1+** [En caso de 1...Rxf6  
2.De6+ Rg5 3.f4+ Rh5 4.Dh3 Jaque  
Mate.] **2.Dxb1 Rxf6 3.De4 Df7**  
**4.Dd4+ Rg5 5.De3+ Rh5 6.g4+**  
**Rxg4 7.Dxh6** Y las blancas tienen  
ventaja decisiva.

#63

**1.Txe5 Txe5 2.Cf6+ Rxg7 3.Ac3**  
**Dxf6 4.Txf6 Rxf6 5.Dd4 Tae8**  
**6.Df4+ Re6 7.Dxe5+** Y las blancas  
ganan.

#64

**1.Cg5 h6** [Después de 1...g6 2.Cxh7  
Ganando.] **2.Ch5 Ad6 3.Cf7 Dc7**  
[Luego de 3...Rxf7 4.Dg6+ Rf8  
5.Dxg7 Jaque Mate.] **4.Dg6 Rf8**  
**5.Dxg7+ Re7 6.Dxf6+ Rf8**  
**7.Cxh6** Jaque Mate.

#65

**1...Dxc3 2.Axc3 Cxe2+ 3.Rh1**  
**Cxc3 4.Db3 Cxb1 5.Dxb1 f3**  
**6.Axf3 gxf3 7.Tg1 Ah3** Y las  
negras tienen ventaja decisiva.

#66

**1.Cxe5 Axe5** [Luego de 1...Cxe5  
2.Cf6+ Axf6 3.Axf6 De6 4.Txf5 gxf5  
5.Dh6 Y las negras no pueden evitar  
el Jaque Mate.] **2.Cf6+ Axf6**  
**3.Axf6 De6** [En caso de 3...Cd4  
4.Dh6 Ce6 5.Txf5 gxf5 6.Ad3 Las  
blancas ganan.] **4.Txf5** Fuerte  
jugada que elimina la defensa negra  
en la posición. **4...Cd4** [Después de  
4...Dxf5 5.Tf1 De6 6.Dh6 Ganando.]  
**5.Tf2 Dxd6 6.Dh6 Ce6 7.Ag4**  
**Dc7 8.Tf3** Y las negras abandonan.

#67

**1...Ah3 2.Da3** [Después de 2.Dxa8  
De4 3.f3 De3+ 4.Rh1 Dxc1 Jaque  
Mate.] **2...Tc8 3.Te1 Tc3 4.bxc3**  
**De4 5.f3 De3+ 6.Rh1 Df2 7.Tg1**  
**Dxe2 8.cxd4 e4 9.f4 e3** Ganando.

#68

**1.Txd4 cxd4 2.De5 f6 3.De6+**  
**Rh8 4.Df7 Tg8 5.Te1 Tae8**  
**6.Txe7 Txe7 7.Dxe7 Dd8 8.Ag7+**  
**Txg7 9.Dxd8+** Ventaja decisiva  
blanca.

#69

**1...Txf1 2.Thxf1 Cxc4 3.Dd3**  
**Cxe3 4.Dxe3 Ag5 5.Tf4 Cb4**  
**6.Rb1 Cd5 7.Cxd5 Dxd5 8.Tg1**

**Axf4 9.Dxf4 Tf8 10.Dg4 Tf7** Con clara ventaja para las negras.

**#70**

**1...Dxf1+ 2.Rxf1 Ta1+ 3.Te1 Cd2+ 4.Rg1 Txe1+ 5.Rh2 Cf1+**

**6.Rg1 Ce3+ 7.Rh2 Th1+ 8.Rg3 Tg1+ 9.Rh2 Tg2+ 10.Rh1 Txg4+ 11.Rh2 Cf1** Jaque Mate.