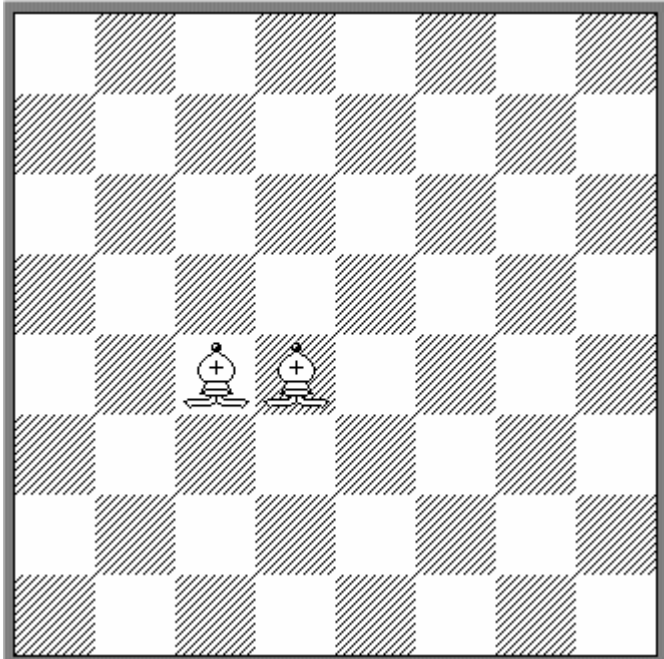


## LA PAREJA DE ALFILES

### Presentación

Este pack de estrategia trata de la conocida ventaja de la pareja de alfiles.



La característica propia de los alfiles de sólo poder transitar por casillas de un determinado color hace que la otra mitad del tablero les sea inalcanzable. Por ello, la acción conjunta de ambos alfiles se complementa y hace que adquieran una fuerza mayor a la suma de sus valores por separado. Esto implica que, si por regla general un alfil y un caballo se consideran piezas equivalentes, la pareja de alfiles son casi siempre superiores a dos caballos o a un alfil y un caballo.

Naturalmente, otros detalles de la posición pueden hacer variar esta valoración, pero en las posiciones donde los alfiles son superiores a los caballos, es decir las de tipo abierto, la posesión de la pareja de alfiles es definitivamente una ventaja, mientras que en las posiciones cerradas, que normalmente favorecen a los caballos, la pareja de alfiles suele contrarrestar dicha ventaja o incluso variar su signo.

**Queda prohibida terminantemente la reproducción total o parcial por cualquier medio o soporte del contenido de esta publicación.**

**Derechos reservados EDAMI 2004-2006**

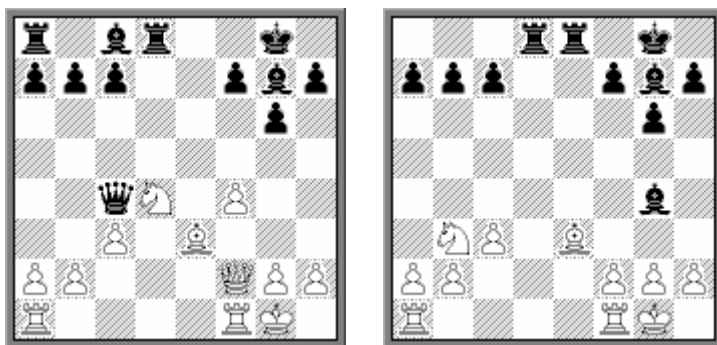
<b>LA PAREJA DE ALFILES .....</b>	<b>1</b>
<b>INTRODUCCIÓN. ....</b>	<b>3</b>
<b>La pareja de alfiles en el medio juego. ....</b>	<b>4</b>
Capablanca, J.R - Baca Arus, J La Habana, 1912.....	4
Rotlewi, G - Rubinstein, A Lodz, 1907 .....	5
Marshall, F - Wolf, H Nuernberg, 1906 .....	6
Milejka - Barvik Riga, 1958.....	7
Reshevsky - Van der Berg Amsterdam, 1950 .....	8
Tiviakov, S - Kasparov, G Corus Wijk aan Zee, 2001 .....	9
Trifunovic - Van Scheltinga Amsterdam, 1950 .....	11
Smyslov - Botvinnik Moscú, 1948.....	12
Alekhine - Colle Baden-Baden, 1925 .....	13
Svidler, P - Adianto, U FIDE-Wch Groningen, 1997 .....	16
Kramnik, V - Ulibin, M Chalkidiki, 1992.....	18
Bologan, V - Romanishin, O .....	20
Nikolaev, 1995.....	20
<b>El cambio de la pareja de alfiles. ....</b>	<b>23</b>
Barcza, G - Pachman, L Praga zt, 1954.....	23
Karpov, A - Kasparov, G Cto. Mundial, 1986 .....	24
<b>La pareja de alfiles en el final.....</b>	<b>25</b>
Rosenthal, S - Steinitz, W Viena, 1873 .....	26
Englisch, B - Steinitz, W Londres, 1883 .....	27
Tarrasch, S - Rubinstein, A San Sebastian, 1912 .....	30
Ljubojevic, L - Khalifman, A Groningen PCA, 1993.....	32
Polugaevsky, L - Ivkov, B [B36] Belgrado, 1969 .....	35
Polugaevsky, L - Ostojic, P [B36] Belgrado, 1969 .....	37
Flohr, S - Botvinnik, M m6- Leningrado, 1933 .....	37
Uhlmann, W - Gligoric, S [E75] Hastings 1970-71 .....	41
Uhlmann, W - Gligoric, S Interzonal Palma de Mallorca, 1970 .....	43
Polugaevsky, L - Uhlmann, W IBM Amsterdam, 1970.....	44
Spassky, B - Fischer, R .....	46
Belgrade (26), 1992 .....	46
<b>Las posibilidades defensivas de la pareja de alfiles .....</b>	<b>48</b>
Karpov, A - Kamsky, G Ch Mundial m Elista, 1996.....	48

## INTRODUCCIÓN.

La pareja de alfiles es considerada en la estrategia moderna como una ventaja, aunque matizada por los diversos factores presentes en toda posición. Naturalmente hablar de la ventaja de la pareja de alfiles implica que el contrario tiene a cambio un caballo y un alfil o bien dos caballos. Y por ello, factores que influyen en la valoración de posiciones con un alfil frente a un caballo, tienen también importancia aquí, por ejemplo si la posición es de tipo abierto o bloqueada, si existen peones pasados, si la estructura de peones en cada flanco está desequilibrada, si existe un alfil malo, etc.

En general, las posiciones abiertas son las más favorables para la pareja de alfiles, pero también lo son aquellas en la que, aunque la estructura de peones esté bloqueada, existen objetivos de ataque para los alfiles, típicamente un peón débil, ya que mientras uno de los alfiles lo ataca, el otro puede hostigar al caballo defensor.

Las posiciones tranquilas, donde no existen otros factores que puedan tener una importancia mayor, son especialmente instructivas para el estudio que nos ocupa. Dedicaremos un amplio espacio a la técnica para jugar este tipo de posiciones, cuyos principios básicos fueron ya expuestos por Steinitz a finales del siglo XIX cuando ganó dos partidas con las siguientes posiciones:



En ambas partidas Steinitz llevaba las negras y demostró la forma correcta de jugar estas posiciones. Esos principios permanecen invariables y los complementaremos con ejemplos modernos.

La ventaja de la pareja de alfiles se puede manifestar en cualquier fase de la partida, pero tal vez sea en el final donde aparece de modo más claro, porque entonces otros factores de la posición u otras piezas que pudieran influir en la valoración, ya no están presentes. Estudiaremos finales de dos alfiles contra alfil y caballo o contra dos caballos y veremos que la pareja de alfiles es una ventaja que a menudo puede ser decisiva para ganar. También en finales inferiores, puede ser una importante arma de salvación. Su facilidad para forzar el cambio conveniente, por ejemplo dejando alfiles de diferente color, resulta muy útil en la defensa.

También en el medio juego la pareja de alfiles puede jugar un papel muy importante. Como piezas de largo alcance, pueden intervenir en el ataque al enroque de modo muy peligroso y tampoco hay que olvidar la facilidad con la que pueden forzar un cambio que lleve a una posición claramente favorable.

## La pareja de alfiles en el medio juego.

Los alfiles son piezas muy útiles para el ataque, especialmente en posiciones abiertas. Pueden actuar desde lejos, sobre todo cuando el adversario ha debilitado las diagonales que llevan a su propio enroque. A continuación veremos varios ejemplos clásicos, con espectaculares ataques donde la pareja de alfiles son los protagonistas:

El primer ejemplo es de una partida de Capablanca, donde las blancas aprovecharon muy bien la debilidad de la gran diagonal negra:

**Capablanca,J.R - Baca Arus,J**  
**La Habana, 1912**

**1.d4 d5 2.e3 e6 3.Ad3 Ad6 4.Cf3 Cd7 5.Cbd2 f5** [Este esquema es el denominado sistema "Muro de piedra" (Stonewall) por el cual las negras ejercen un firme control de la casilla e4, donde instalarán un caballo. El inconveniente es cierta debilidad de la casilla e5, que se hará más patente si las blancas consiguen cambiar los alfiles de casillas negras. En la presente posición, una vez que las blancas ya han encerrado su propio alfil de casillas negras, este esquema es perfectamente válido.] **6.b3 Ch6** [Poco consecuente, ya que el caballo debe ir a e4, lo que es la idea de todo el esquema. Era mejor 6...Cgf6] **7.Ab2 Df6** [Aquí la dama no estará bien colocada. 7...De7 era mejor.] **8.c4 c6 9.Dc2 0-0** [En la presente posición, una lucha con enroques opuestos favorece a las blancas y por ello el negro debió diferir este enroque, esperando a ver lo que hace el blanco. De todas formas, la mala colocación de las piezas negras hace difícil encontrar jugadas útiles.] **10.h3!** [Bien jugado. La amenaza es g4 para abrir líneas sobre el enroque negro.] **10...g6?!** [Esto no era necesario. Era mejor permitir g4 sin hacer esta jugada que debilita la gran diagonal, aunque de momento no sea fácil advertir el peligro.] **11.0-0-0 e5?** [Después de la jugada anterior, esto supone una jugada muy arriesgada, ya que abrirá líneas, especialmente la gran diagonal.] **12.dxe5 Cxe5 13.cxd5 cxd5**



**14.Cc4!** [Una magnífica combinación que pone de manifiesto los problemas que tiene el negro con las diagonales que llevan a su enroque.] **14...dxc4** [No hay nada más.] **15.Axc4+ Chf7 16.Txd6!** [La clave. desaparece así la pieza que sostenía la posición negra.] **16...Dxd6 17.Cxe5** [Aunque las negras tienen calidad de ventaja, su posición no tiene salvación.] **17...Ae6 18.Td1 De7 19.Td7** [Un remate elegante, para eliminar el otro alfil que defiende la diagonal blanca. De cualquier modo la natural 19.Dc3 era también decisiva.] **19...Axd7 20.Cxd7 Tfc8** [20...Dxd7 21.Dc3 lleva al mate.] **21.Dc3 Txc4 22.bxc4 Cd6 23.Dh8+ Rf7 24.Ce5+ Re6 25.Dxa8 1-0**

Y la siguiente partida, muy conocida, es otro excelente ejemplo de lo peligroso que puede ser debilitar las diagonales del enroque cuando los alfiles adversarios pueden ocuparlas. Se trata de la inmortal partida de Rubinstein:

**Rotlewi,G - Rubinstein,A**  
**Lodz, 1907**

**1.d4 d5 2.Cf3 e6 3.e3 c5 4.c4 Cc6 5.Cc3 Cf6 6.dxc5** [Generalmente conviene retrasar este cambio hasta que las negras hayan movido su alfil para hacer perder un tiempo a las negras. Era preferible 6.cxd5] **6...Axc5 7.a3 a6 8.b4 Ad6 9.Ab2** [Desde luego, no se puede tomar el peón con 9.cxd5 exd5 10.Cxd5? Cxd5 11.Dxd5 Axb4+] **9...0-0 10.Dd2** [Aquí la dama no estará bien situada, ya que la columna "d" pronto se abrirá y las blancas tendrán que perder un tiempo. Era mejor 10.cxd5 exd5 11.Ae2] **10...De7! 11.Ad3?!** [Después de esta jugada las negras abrirán la columna "d". Era preferible 11.cxd5 exd5 y ahora la tranquila 12.Ae2 ya que la ganancia del peón con 12.Cxd5 Cxd5 13.Dxd5 Td8 da a las negras una excelente compensación.] **11...dxc4 12.Axc4 b5 13.Ad3 Td8 14.De2** [Esto demuestra que tanto 10.Dd2 como 11.Ad3 no fueron buenas jugadas. La dama ha tenido que perder un tiempo para colocarse en una casilla a cubierto del ataque de las torres negras. **14...Ab7 15.0-0** [Como consecuencia de los errores en las jugadas 10 y 11, las negras han ganado dos tiempos en una posición simétrica y consecuentemente, ya están un poco mejor. **15...Ce5 16.Cxe5 Axe5 17.f4?!** [Este avance, y el de la siguiente jugada, debilitan la posición del enroque, lo que será aprovechado espectacularmente por el negro. **17...Ac7 18.e4 Tac8** [Las negras, tranquilamente, continúan incorporando sus fuerzas a la batalla. Por su parte las blancas, en lugar de hacer lo propio, prosiguen una optimista ofensiva con sus peones centrales que les traerá graves consecuencias. **19.e5? Ab6+ 20.Rh1**



**20...Cg4!** [Y súbitamente, las amenazas negras son tan fuertes que las blancas no disponen ya de defensa satisfactoria. **21.Ae4** [Otras posibilidades tampoco son mejores, por ejemplo: 21.Dxg4? Txd3 con la doble amenaza Tc3 y Td2. O 21.Ce4 Txd3! 22.Dxd3 Axe4 23.Dxe4 Dh4 24.h3 Dg3 25.hxg4 Dh4#; 21.Axh7+ Rxh7 22.Dxg4 Td2-+] **21...Dh4 22.g3**



[A 22.h3 seguiría igualmente 22...Txc3 23.Axc3 (23.Axb7 Txb3+ 24.gxh3 Dxb3+; 23.Dxg4 Txb3+ 24.Dxb3 Dxb3+ 25.gxh3 Axe4+ 26.Rh2 Td2+ 27.Rg3 Tg2+ 28.Rh4 Ad8+ 29.Rh5 Ag6#) 23...Axe4 24.Dxg4 (24.Dxe4 Dg3+-) 24...Dxg4 25.hxg4 Td3 con la doble amenaza sobre el alfil y Th3 mate.] **22...Txc3!! 23.gxh4** [Si 23.Axc3 Axe4+ 24.Dxe4 Dxb3#; 23.Axb7 Txb3 24.Tf3 (24.Af3 Cxb2+-) 24...Txf3 25.Axf3 Cf2+ 26.Rg1 (26.Rg2 Dh3+ 27.Rg1 Ce4+ 28.Rh1 Cg3#) 26...Ce4+ 27.Rf1 Cd2+ 28.Rg2 Cxf3 29.Dxf3 (29.Rxf3 Dh5+) 29...Td2+-] **23...Td2!**



Una bonita jugada de desviación. La dama no puede defender a la vez los puntos h2 y e4. **24.Dxd2** [24.Dxg4 Axe4+ 25.Tf3 Txf3+-; 24.Axc3 Txe2; 24.Axb7 Txe2 25.Ag2 Th3!+-] **24...Axe4+ 25.Dg2 Th3!!** el mate es imparable. **0-1**

También en la siguiente partida, las blancas inician un ataque decisivo basado en la fuerza de su pareja de alfiles contra el enroque

### Marshall,F - Wolf,H Nuernberg, 1906

**1.d4 d5 2.c4 dxc4 3.Cf3 Cf6 4.Cc3 a6 5.e3 e6 6.Axc4 c5 7.O-O Cc6 8.a3 Dc7** [La casilla c7 no es muy adecuada para la dama, ya que pronto la columna "c" quedará abierta y allí se situará una torre blanca. [Es mejor 8...cxd4 ] **9.De2 b5 10.Aa2 Ab7** [Puede parecer más consecuente 10...c4 aunque tiene el defecto de dejar manos libres a las blancas en el centro para continuar con e4.] **11.dxc5 Axc5 12.b4 Ad6 13.Ab2 O-O 14.Tac1** Ahora queda claro que la casilla c7 no es segura para la dama negra.] **14...Tad8 15.Ab1** [El alfil pasa a ocupar una diagonal con más posibilidades.] **15...Aa8** [Esta jugada supone una pérdida de tiempo. Era mejor 15...De7 aunque ello significaba reconocer la imprecisión anterior.] **16.Ce4** [No solamente abriendo las diagonales a los alfiles, sino también buscando eliminar el Cf6 que es el mejor defensor del enroque negro.] **16...Cd5** [Después de 16...Cxe4 17.Axe4 las negras deben vigilar además la clavada en la columna "c" pues se amenaza 18.Axc6 Axc6 19.Cd4]





**17.Ceg5 g6** [Es peor 17...h6 18.Dc2 g6 19.Cxe6+-] **18.Cxh7! Rxh7 19.Cg5+ Rg8** [A 19...Rh6 seguiría 20.Dg4 con la amenaza Dh4]



**20.Dh5!!** [Tras esta brillante jugada las negras quedan indefensas.] **20...f6** [No puede tomarse la dama: 20...gxh5 21.Ah7#] **21.Axg6 Td7** [No hay defensa. Si 21...Da7 22.Ah7+ Rg7 (22...Rh8 23.Af5+ Rg8 24.Axe6+) 23.Cxe6+ Rh8 24.Ae4+ recuperando con creces el material entregado.] **22.Cxe6 Th7** [22...Db7 23.Ae4 tampoco ofrece mucha resistencia.] **23.Axh7+ Dxh7 24.Dxh7+ Rxh7 25.Cxf8+ Axf8 26.Tfd1 Cce7 27.e4 Cb6 28.Tc7 Rg8 29.Axf6 Cg6 30.Td8 1-0**

En la siguiente partida las blancas sacrifican un peón para abrir el juego y dejar el rey adversario expuesto al ataque, incluso tras el cambio de damas, y los alfiles ejercen una fuerza considerable:

**Milejka - Barvik**  
**Riga, 1958**

**1.d4 Cf6 2.c4 c5 3.d5 e6 4.Cc3 exd5 5.cxd5 d6 6.e4 g6 7.f4 Ag7 8.e5 dxe5** [Generalmente se considera mejor 8...Cfd7 Si las blancas toman en d6 el peón será fácil de recuperar. Pero si avanzan con e6, la diferencia respecto a la partida es que el peón f4 obstruye el juego de su alfil.] **9.fxe5 Cfd7 10.e6 fxe6 11.dxe6 Dh4+ 12.g3 Axc3+ 13.bxc3 De4+ 14.De2 Dxe2+ 15.Cxe2 Cf8 16.Cf4 Cxe6**



Las damas se han cambiado y las negras han ganado un peón. Sin embargo, la posición tan abierta ofrece a la pareja de alfiles posibilidades activas que compensan la desventaja material.] **17.Ac4 Cxf4 18.Axf4 Af5 19.0-0** [Parecía más fuerte 19.0-0-0!?, para poner en juego la torre de dama sin pérdida de tiempo.] **19...Cc6 20.Tad1 h5** [Las blancas amenazaban 21.Tfe1+ y contra 21...Rf8 22.Ah6] **21.Ad6** [Esto no es lo más fuerte, ya que permite defenderse a las negras. Era mejor 21.Tfe1+ Rf8 22.Ad5 Th7 23.Ad6+ Rg7 24.Axc5 con clara ventaja de las blancas.] **21...Th7** [Las negras no aprovechan la oportunidad. Con 21...0-0-0!?, conseguían una posición aceptable. Es probable que temiesen 22.Txf5]

gxf5 23.Ae6+ pero, en lugar de 22...gxf5 con la intermedia 22...Txd6! evitan todas las dificultades.] **22.Tfe1+ Rd8 23.Axc5+ Td7**



**24.Ad6 a6 25.Ae6** [Lo más sencillo. El peón g6 cae. Hay que tener en cuenta siempre la posibilidad de cambiar la pareja de alfiles para obtener una ventaja más simple.] **25...Axe6 26.Txe6 b5 27.Txg6 Rc8 28.Td5 Rb7 29.Txh5 Tad8 30.Thh6 Ca5 31.Ac5 1-0**

También en la siguiente partida, la fuerza de la pareja de alfiles en una posición abierta, se manifiesta claramente:

**Reshevsky - Van der Berg**  
**Amsterdam, 1950**

**1.d4 Cf6 2.c4 e6 3.Cc3 Ab4 4.e3 0-0 5.Cge2 d5** [El esquema blanco tiene la idea de jugar rápidamente a3 y recapturar en c3 con el caballo, sin permitir los peones doblados. Por ello el negro debe tomar la decisión de cambiar en c3 o retirar el alfil. Para éste último caso, también merece considerarse 5...Te8 6.a3 Af8] **6.a3 Axc3+** [La alternativa es 6...Ae7 perfectamente jugable. El juego puede seguir en tal caso 7.cxd5 exd5 8.g3 c6 9.Ag2 Te8 10.0-0 a5] **7.Cxc3 b6 8.b4 c5?!** [Esta jugada lleva a cambios en el centro, lo que conduce al tipo de posición abierta que favorece a la pareja de alfiles. Era mejor 8...dxc4 9.Axc4 Ab7 seguido de Cbd7] **9.dxc5 bxc5 10.cxd5** [Mejor que 10.bxc5 Da5] **10...cxb4?** [No era bueno 10...Cxd5? 11.Cxd5 exd5 12.bxc5 Da5+ 13.Ad2 Dxc5 14.Ab4; pero la jugada de la partida abre una peligrosa diagonal al alfil blanco desde la casilla a3. Por ello era mejor 10...exd5 11.bxc5 Aa6 para eliminar la pareja de alfiles.] **11.axb4 exd5 12.Ae2 Cc6?!** [Más prudente era 12...Ab7 siguiendo con ...Cbd7 y Cb6]



**13.b5 Ca5 14.Aa3** [El alfil se coloca en esta fuerte ubicación. Menos claro era 14.Da4 Cc4 15.Axc4 dxc4 16.Dxc4 Ab7 ya que a pesar de la ganancia de un peón, las blancas dan contrajuego a su adversario.] **14...Te8 15.0-0 Af5** [15...Ae6 era algo mejor] **16.Ac5** buscando la casilla d4, al tiempo que ataca la debilidad en a7.



**16...Ce4 17.Ab4 Cxc3 18.Axc3 Cc4 19.Dd4 Dg5** La posición negra es mala y por ello sacrifican un peón, buscando algún contrajuego.



**20.Dxd5!** [Más fuerte que 20.Txa7 Txa7 21.Dxa7 Ae4] **20...Cxe3** [Esto resultará insuficiente, pero la perspectiva de aguantar con un peón de menos con 20...Cb6 tampoco era halagüeña.] **21.fxe3 Dxe3+ 22.Rh1 Ag6** [Si 22...Dxc3 23.Dxf5 Txe2 24.Dxf7+ Rh8 25.Df8+] **23.Ah5 Tad8** [Si 23...Axe5 24.Dxe5 Dxc3 25.b6 axb6 26.Txa8 Txa8 27.Dxf7+ Rh8 28.Df8+; 23...Dxc3 24.Axg6 hxe6 25.Dxf7+ Rh7 26.Ta4! Te5 (26...g5! es mejor, aunque las negras están mal) 27.Th4+ Th5 28.Txe5+ gxe5 29.Dxe5+ Rg8 30.Dd5+] **24.Axg6** [Este sacrificio de dama es muy fuerte, aunque también era ganadora la sencilla 24.Df3] **24...Txd5 25.Axf7+ Rh8 26.Axe8 Dxe8 27.Txa7 Dc8** [Si 27...Tg5 28.Tfa1 o 28.b6] **28.Tc7!** [Más fuerte que 28.Axg7+ Rg8] **28...Df5** [El último recurso, pues si 28...Da8 29.Txe7] **29.Rg1 1-0**

En posiciones donde el juego no tiene un carácter tan abierto, la pareja de alfiles todavía puede tener un importante papel. Generalmente su poseedor se esforzará por abrir buenas diagonales mediante una ruptura. La siguiente partida de Kasparov, muestra la fuerza que la pareja de alfiles ejercen sobre ambos flancos, aunque finalmente es el enroque adversario quien sucumbe ante las fuerzas negras:

**Tiviakov,S - Kasparov,G**  
**Corus Wijk aan Zee, 2001**

**1.e4 c5 2.Cc3 d6 3.f4 g6 4.Cf3** [4.d4 cxd4 5.Dxd4 Cf6 6.e5 Cc6 7.Ab5 Cd7 8.Axc6 bxc6 9.exd6 Cf6 no da a las blancas ninguna ventaja.] **4...Ag7 5.Ac4 Cc6 6.0-0 e6 7.d3 Cge7 8.De1** [También se ha jugado el sacrificio de peón con 8.f5] **8...0-0 9.Ab3?!** [Una retirada innecesaria y poco enérgica. En esta posición se habían jugado 9.f5!? o 9.Dh4] **9...Ca5! 10.Ae3 b6 11.Af2 Ab7 12.Ah4 Cxb3 13.axb3** [La posición es ya algo favorable a las negras debido a su pareja de alfiles. Aunque el de casillas blancas no parece de momento muy activo, con la ruptura ...f5 pronto tendrá una influencia primordial.] **13...Dd7 14.Dg3**



**14...f5! 15.Tae1 Cc6 16.exf5** [Este cambio facilita la tarea de las negras, aunque ya no era fácil sugerir una alternativa.] **16...gxf5** [De este modo, las negras tienen un buen objetivo de ataque en g2.] **17.Te2 Tae8 18.Tfe1 Rh8 19.Dh3 Cd4 20.Cxd4 Axd4+ 21.Rh1 Tg8 22.Cd1 Tg6 23.c3 Ag7 24.Ce3 Tf8 25.Ag5 h6 26.Ah4 b5 27.Cf1 b4**



[Las negras tienen amenazas en ambos flancos y su ventaja es ya muy clara. Las dos piezas menores de las blancas tienen escasas posibilidades de encontrar buenas casillas.] **28.cxb4 cxb4 29.Ce3 Tg8 30.Ag3 Ad4 31.Cc4** [El caballo aquí está bien colocado solo aparentemente, ya que su actividad es nula y pronto deberá regresar a defender el flanco de rey.] **31...T8g7 32.Dh5 Rh7 33.Ce3 Db5 34.Td2 a6 35.Dh3 h5!**



[Una continuación muy fuerte. Las blancas no pueden tomar el peón, ya que perderían el alfil. Pero esta pieza, que protege el punto g2, está de todas formas en peligro, ante la amenaza ...h4.] **36.Tee2 h4 37.Ae1 Axe3** [Como suele ser habitual, el cambio de la pareja de alfiles, para eliminar un defensor vital, es la conclusión de todo el juego anterior.] **38.Dxe3 Dc6 39.Dh3 Dc1 40.Dxh4+ Th6 41.Tc2 Dd1 42.Tcd2 Db1 43.Df2 Txxg2 44.Dxg2 Axxg2+ 45.Rxxg2 Da2 46.Tc2 Tg6+ 47.Ag3 Dxb3** [Con esto se logra una mayoría de peones en el ala de dama que decide la partida.] **48.Ted2 a5 49.Rf2 a4 50.Tc6 a3 51.bxa3 bxa3 52.Re2 e5** [52...a2 53.Ta6 sería prematuro. Antes las negras abren paso a su torre.] **53.fxe5 f4 0-1**

Hemos visto que la ruptura ...f5 de las negras contribuyó a abrir una importante diagonal para el alfil de casillas blancas. Buscar una ruptura para abrir el juego es una de las cosas que debe tener siempre presente el poseedor de la pareja de alfiles, y evitarlo es una tarea del adversario. En el siguiente ejemplo, las negras cometen el error de permitir la apertura de la posición, tras lo cual los alfiles desarrollan toda su fuerza:

**Trifunovic - Van Scheltinga**  
**Amsterdam, 1950**

**1.e4 e5 2.Cf3 Cc6 3.Cc3 Cf6 4.Ab5 Ab4** [4...Cd4 la defensa recomendada por Rubinstein, se considera lo más fuerte.] **5.O-O O-O 6.d3 d6 7.Ag5 Axc3 8.bxc3 De7 9.Te1 Cd8** [Una conocida maniobra, para neutralizar los efectos de la clavada del Cf6. Este caballo se dirige a e6.] **10.d4 Ce6 11.Ac1** [Aunque parezca extraña, esta retirada se considera la mejor. El alfil queda a cubierto de ser cambiado y puede posteriormente actuar por dos buenas diagonales.] **11...c5** [A las negras les conviene cerrar la posición del centro, al disponer de dos caballos.] **12.Af1** [No puede tomarse el peón: 12.dxe5 dxe5 13.Cxe5? Cc7-+; Tampoco hay que apresurarse con 12.d5 Cc7 13.Af1 b5 y las negras logran contrajuego en el ala de dama.] **12...Td8** [La captura 12...cxd4 13.cxd4 es ilógica. Después de 13...Dc7 las blancas pueden jugar 14.Ab2 con buen juego, incluso a costa de un peón.] **13.d5 Cf8** [Con idea de desarrollar el caballo por g6. La alternativa es 13...Cc7 para intentar jugar ...b5.] **14.c4 Ce8**



**15.g3** [El plan correcto. Las blancas deben intentar abrir líneas para sus alfiles y por ello preparan el avance f2-f4. **15...f5?** [La jugada anterior de las negras preparaba esta ruptura. Pero en realidad es un error que facilita las intenciones blancas de abrir el juego. Era preferible 15...Cg6 16.h4 Ag4 17.Dd3 y la amenaza Ch2 seguido de h5 obliga prácticamente a 17...Axf3 18.Dxf3 donde la posición blanca es favorable, pero el juego se mantiene cerrado por el momento.] **16.exf5 Axf5 17.Ch4! Dd7 18.f4**



[Ahora las negras ya no pueden evitar que el juego adquiera un carácter abierto, donde la pareja de alfiles es un factor claramente favorable.] **18...exf4 19.Axf4 Cg6** [Algo mejor era conservar el alfil con 19...Ag4 20.Dd2] **20.Cxf5 Dxf5 21.Ad3 Df6 22.Axg6!** [Un cambio de situación característico. Una de las ventajas de la pareja de alfiles es la facilidad con la que pueden forzar un intercambio favorable. De no ser por este cambio no sería fácil romper la defensa negra, pero ahora se consigue un claro debilitamiento de la estructura de peones o la penetración de la torre en la séptima.] **22...hxg6** [22...Dxg6 23.Te7 es todavía peor.] **23.Tb1 g5?!**

[Esto debilita la posición del peón, que no tardará en caer, aunque tampoco era agradable 23...b6 24.Te6 Df5 (Si 24...Dd4+ 25.Dxd4 cxd4 26.Td1 Tac8 27.Txd4+-) 25.Dd3 con clara ventaja.] **24.Ae3 Td7 25.Dg4 Tf7 26.Tf1 Dg6 27.Txf7 Dxf7 28.Axg5** [ Las blancas han ganado material, manteniendo su mejor posición. La victoria apenas ofrece dificultades.] **28...Cc7 29.Af4 Df6 30.Dd1 b6 31.Dd3 Te8 32.Tf1 b5 33.cxb5 Dd4+ 34.Dxd4 cxd4 35.Axd6 Cxb5 36.Ab4 a5 37.Axa5 Ta8 38.Ab4 Txa2 39.d6 Ta8 40.d7 Cc7 41.Tf8+ 1-0**

En la siguiente partida la pareja de alfiles negro no parece desempeñar un papel muy activo, pero Botvinnik supo encontrar la forma de activarla.

**Smyslov - Botvinnik**  
**Moscú, 1948**

**1.e4 c5 2.Cf3 Cc6 3.d4 cxd4 4.Cxd4 Cf6 5.Cc3 d6 6.Ag5 e6 7.Ae2 Ae7 8.0-0 0-0 9.Cdb5** [Es más habitual 9.Rh1 preparando el avance del peón "f". Con la maniobra que ahora inician, las blancas consiguen doblar peones, pero ello no les reportará ventaja.] **9...a6 10.Axf6 gxf6 11.Cd4 Rh8** [La posición de las negras no es tan mala como pudiera pensarse. Su flanco de rey resiste bastante bien y la pareja de alfiles, aunque de momento poco activa, empezará a tener importancia cuando las negras abran la posición.] **12.Rh1 Tg8 13.f4 Ad7 14.Af3 Tc8 15.Cxc6?** [Esto refuerza el centro de las negras, dando más facilidades para que puedan realizar la ruptura ...d5. Era mejor 15.Cce2 Ca5 16.b3] **15...bxc6 16.Ce2**



**16...d5** [Las negras tienen que apresurarse, ya que de otro modo las blancas jugarían c4.] **17.f5?** [Las blancas buscan romper la estructura central negra, pero no han valorado que la posición resultante es muy favorable al negro, ya que sus alfiles dominarán el tablero. Era preferible 17.b3 para seguir con c4, o bien 17.Dd2] **17...Dc7 18.c4 dxc4 19.Dd4**



**19...c5 20.Dxc4 Ad6 21.g3 Ab5 22.Dc2 exf5 23.exf5** [Las blancas han conseguido su objetivo, los peones negros son todos débiles, pero desde el punto de vista dinámico, la posición negra es muy superior.] **23...Tce8 24.Tf2** [Después

de 24.Dd2 las negras no deberían entrar en la combinación 24...Axe2 25.Axe2 Axc3 ya que tras 26.Af3 las blancas defienden las amenazas y los alfiles de diferente color darían muchas posibilidades de tablas, pues el peón de ventaja de las negras apenas cuenta. 24...Ae5 para seguir con ...Td8 es mejor] **24...Te3 25.Ag2** [25.Cc3 Ac6 26.Axc6 (26.Ag2 Db7 y la actividad negra les ofrece clara ventaja.) 26...Dxc6+ 27.Rg1 Axc3! con ataque ganador.] **25...De7 26.Cg1 Ad3 27.Dd2 c4**



[Defiende el Ad3 al tiempo que abre líneas para el otro alfil. La ventaja negra es manifiesta y la amenaza ...Ab4 seguido de ...Te1 resulta muy desagradable.]

**28.Tf3 Te8 29.Td1** [Tampoco 29.Txe3 Dxe3 30.Dxe3 Txe3 es mejor, ya que la amenaza ...Ae5 resulta difícil de parar.] **29...Ac5 30.b3** [O bien 30.Txe3 Axe3 31.Dc3 De5 32.Dxe5 Txe5 33.b3 Txf5 34.bxc4 Axc4—+] **30...Te1 31.bxc4 Axc4** [No 31...Axc3? 32.Dxd3 Af2+ 33.Txe1 Dxe1+ 34.Df1] **32.Af1 Txd1 33.Dxd1 Td8 34.Dc2 Ad5 35.Dc3 Ad4 36.Dd3 De3 37.Dxe3 Axe3 38.Ag2 Axf3 39.Axf3 Td2 40.Ce2** [Si 40.a4 Ta2 41.Ac6 Ta1] **40...Txa2 0–1**

El ejemplo siguiente muestra la lucha de dos alfiles contra dos caballos, pero la superioridad central otorga a las blancas una clara ventaja:

### Alekhine - Colle Baden-Baden, 1925

**1.d4 d5 2.c4 Cc6** [La defensa Chigorin, que aunque actualmente no es muy popular, sigue siendo un interesante arma para salir de los esquemas trillados] **3.Cf3** [3.Cc3 dxc4 4.d5 es otra posibilidad] **3...Ag4 4.Da4** [4.Cc3 e6 5.e3 se juega con mayor frecuencia] **4...Axf3 5.exf3 e6 6.Cc3 Ab4 7.a3 Axc3+ 8.bxc3 Cge7 9.Tb1 Tb8 10.Ad3!** [Una mejora a una partida que poco antes habían disputado los mismos jugadores, y que había seguido 10.cxd5 Dxd5 11.Ad3 0–0 12.0–0 Dd6 13.Dc2 Cg6 14.f4 Cce7 15.g3 Tfd8 16.Td1 b6 17.a4 Cd5 18.Ad2 c5 Alekhine-Colle, París 1925] **10...dxc4?** [Un error 10...0–0 era lo adecuado. El cambio en c4 abandona el control del centro y permite la movilidad de los peones centrales blancos.] **11.Axc4 0–0 12.0–0 Cd5 13.Dc2** [Vale la pena conservar los alfiles, aunque después de 13.Db3 Ca5 14.Da2 Cxc4 15.Dxc4 las blancas siguen estando mejor] **13...Cce7 14.Ad3 h6 15.c4 Cb6 16.Td1** [Una jugada preventiva, ya que la única reacción negra sería ...c5] **16...Cbc8**



**17.f4** La estrategia de las blancas es similar a la de la otra partida entre Alekhine y Colle ya mencionada, pero las negras tienen más dificultades para buscar alguna reacción. Las blancas amenazan en el momento oportuno con realizar alguna ruptura f5 o d5 para abrir el juego a sus alfiles. **17...b6 18.Ab2 c6** Por el momento las casillas d5 y f5 están bien controladas **19.De2 Cd6 20.De5**



Ahora se amenaza el punto g7 que las negras sólo pueden defender de forma pasiva, pues la colocación de un caballo en f5 daría más fuerza a la ruptura d4-d5 **20...Ce8 21.a4 Tb7 22.Te1 Cf6 23.Tbd1 Td7 24.Ac2 a6** [Esto debilita un poco la formación de peones en el flanco de dama, pero las negras no quieren esperar pasivamente y buscan realizar el avance ...b5 para controlar la casilla d5. Era también interesante 24...Dc7 y tras 25.De2 no tomar el peón con 25...Dxf4 26.De5 Dxe5 27.dxe5 Txd1 28.Txd1 Ch7 29.Td7 con clara ventaja. Es mejor 25...Tfd8 pues si 26.d5 cxd5 27.Axf6 gxf6 28.Dg4+ Rf8 las negras se defienden] **25.De2 Db8** [Era mejor 25...Te8 para dar una casilla de escape al rey]



**26.d5!** [Ahora esta ruptura gana en fuerza, pues abre paso a los dos alfiles y el caballo en f6 queda a tiro] **26...cxd5 27.Axf6 gxf6 28.Dg4+ Rh8** [Aunque las blancas han cambiado su pareja de alfiles, su ventaja es clara. El rey negro está en una situación muy incómoda.] **29.f5! Cxf5 30.Axf5 exf5 31.Dxf5 Dd8 32.cxd5** [A pesar de la igualdad de material la ventaja blanca es prácticamente ganadora. No solo está el peón pasado, que limita la actividad de las piezas negras, sino que



el flanco de rey negro se encuentra roto irreparablemente. Las blancas combinan ambas ventajas para romper la resistencia adversaria. **32...Td6 33.Df4 Rh7 34.De4+ Rh8 35.De3 Rg7 36.Dd3**



[Una jugada de importancia técnica. Al forzar al avance ...a5 las blancas anulan la mayoría de peones adversaria en el flanco de dama, aumentando su ventaja.] **36...a5 37.Te3** [Ahora el objetivo será el rey negro] **37...Tg8 38.Th3 Dd7 39.De3 f5** [Esto crea nuevas debilidades, pero si 39...Th8 40.Df4 con idea de seguir con Td1-d3, pues si 40...Txd5 41.Tg3+ Rf8 (41...Rh7 42.De4+) 42.Db8+ Re7 43.Te3+] **40.Tg3+ Rh7 41.Txg8 Rxg8 42.Dg3+ Rh7 43.Db3 Rg7 44.h3** La típica medida preventiva para poder maniobrar con las piezas mayores sin temor al mate en la primera fila **44...Dd8 45.Dg3+ Rh7 46.De5 Dd7 47.Td3 f6** [Otra sería jugada debilitadora, pero las negras no tenían muchas opciones pues se están quedando prácticamente sin jugadas. Por ejemplo si 47...Rg8 48.Tg3+ Tg6 49.d6 Txg3 50.fxg3 Dxa4 51.De7 ganando fácilmente] **48.Dd4 Dd8 49.Dc4 Dd7 50.Td4 Rg7 51.Dd3**



**51...Rf7** [Ahora el punto h7 queda desprotegido y las blancas lo aprovechan para jugar g4. De todos modos las demás jugadas tenían también inconvenientes: 51...Dc8 52.Dg3+; 51...De7 52.Dxf5 De1+ 53.Rh2 De5+ 54.Dxe5 fxe5 55.Td1 Rf6 56.Rg3; 51...Rh7 52.g4 Rg6 53.gxf5+ Dxf5 54.Tg4+; 51...Rh8 52.De3 Txd5 53.Dxh6+ Rg8 54.Dg6+ Rf8 55.Dxf6+; 51...Rf8 52.De3 Rg7 (52...Txd5 53.Dxh6+ Re7 54.Dg7+ Re6 55.Dg8+) 53.Th4] **52.g4 Rf8** [Si 52...fxg4 53.Dh7+ Rf8 54.Dxh6+ Rf7 55.Txg4+-] **53.gxf5** [No es sólo el peón ganado, sino que ahora existen muchas líneas abiertas contra el rey negro] **53...De8 54.Te4 Dh5 55.Tg4** [Suficiente, aunque 55.Da3 ganaba la torre pues si 55...Dd1+ 56.Rh2 Dxd5 57.Te6 las negras apenas podrían resistir con 57...Dxe6 58.fxe6 Re7 pues tras 59.De3 el peón "h" de las blancas decide] **55...Df7 56.De3 Dh7 57.Tg6 h5 58.Dc3** No hay defensa contra el ataque en f6 y la entrada de la dama en c8 **1-0**

La siguiente partida resulta muy interesante. Las blancas realizan una ruptura en el flanco de rey para abrir diagonales contra el enroque adversario. Es de observar también como las blancas maniobran sin dejar a los caballos negros ninguna casilla donde pudieran hacerse fuertes:

**Svidler,P - Adianto,U**  
**FIDE-Wch Groningen, 1997**

**1.e4 e5 2.Cf3 Cc6 3.Ab5 a6 4.Aa4 Cf6 5.O-O Cxe4** [La variante abierta de la española, que actualmente no se emplea demasiado, aunque ha tenido épocas muy florecientes, especialmente gracias a Korchnoi y Yusupov, y posteriormente Anand]  
**6.d4 b5 7.Ab3 d5 8.dxe5 Ae6 9.Cbd2** [9.c3 es la alternativa principal, pero a menudo traspone] **9...Cc5 10.c3 Ae7** [Es conocido que el cambio 10...Cxb3 11.axb3 deja a las negras con problemas con su peón en a6.] **11.Ac2 Ag4 12.Te1 O-O 13.Cf1 Te8** Esta jugada está adquiriendo popularidad, aunque la continuación habitual es [13...d4] **14.h3 Ah5 15.Cg3** [Lo más fuerte. La tentadora 15.g4 Ag6 16.Axg6 hxg6 17.Ce3 gana un peón, pero después de 17...Dd7 18.Dxd5 Tad8 19.Td1 De6= las negras tienen suficiente compensación. Wahls,M-Hübner,R. Munich 1991.] **15...Ag6 16.Cf5 Ce4!?** [Las negras no tienen inconveniente en ceder la pareja de alfiles, pues piensan lograr contrajuego presionando sobre el peón blanco en e5. Parece más natural, no obstante, 16...Af8 17.Af4 Ce6 18.Ah2 Ca5 y si 19.Ce3 c6 20.Cd4 Cxd4 21.cxd4 Cc4 22.b3 Cxe3 23.Txe3 las negras pueden librarse de su debilidad con 23...c5! 24.Axg6 hxg6 25.dxc5 Axc5 26.Td3 d4 con posibilidades equivalentes. Wahls,M-Huebner,R. GER-CupT 1991] **17.Cxe7+ Txe7 18.Af4 Dd7** [Una alternativa muy interesante era 18...De8!? para seguir con ...Td8. Y si las blancas toman el peón 19.Dxd5 existe el golpe 19...Cxc3! 20.Dd2 Axc2 21.Dxc2 Cd5=] **19.Ch4! Cc5** [No se puede jugar 19...Cxe5?? 20.Axe5 Txe5 21.Cxg6 hxg6 22.Txe4 ganando pieza.] **20.Cxg6 hxg6**



**21.Ae3** [Las blancas inician un plan en el flanco de rey que incluye el avance f4 y luego h4-h5 para abrir diagonales contra el enroque adversario. Otra posibilidad era 21.Df3 para presionar sobre el peón d5 con Tad1.] **21...Ce6** [A 21...Ce4 seguiría igualmente 22.f4 y luego con Df3 el caballo negro no estaría seguro.] **22.f4 d4**



[Parece que las negras conseguirán mantener un caballo en la casilla d4, pero Svidler encuentra una forma de evitarlo] **23.Ae4 Td8 24.Af2** [No solo se busca la diagonal h4-d8 sino que se mantiene el ataque sobre d4, lo que inmoviliza las piezas negras. Después de 24.Ac1 Cc5 las negras están bien. 24.cxd4 Ccxd4 25.Tc1 c5 no pone muchos problemas al negro, mientras que 24.Df3? falla por 24...Cg5!] **24...Tee8** [24...Cxf4 25.Df3 Cd5 26.cxd4 da ventaja a las blancas. En cuanto a 24...Cc5 puede ser contestado con 25.Af3! y la amenaza Ah4 resulta molesta.] **25.Dg4 Ce7** [25...dxc3 pierde a causa de 26.Tad1+-]



**26.h4** [Las blancas tratan de abrir líneas con el avance h5 o f5. La jugada natural 26.Tad1 era también buena y probablemente traspondría a la partida.] **26...c5** [Si 26...Cd5 27.f5. Pero 26...d3!? 27.Tad1 d2 era una posibilidad interesante, ya que si 28.Te2? Cd4] **27.Tad1 Cd5 28.f5 gxf5 29.Dxf5 Cf8** [29...g6 dejaría debilidades tras la sencilla 30.Df3] **30.Df3**



[Las blancas conservan las damas para mantener el ataque sobre el enroque, en el que los dos alfiles serán muy útiles. La ganancia de un peón mediante 30.Dxd7 Txd7 31.cxd4 c4 llevaría a una posición poco clara, pues el caballo en d5 es muy fuerte y las negras tienen una mayoría móvil en el flanco de dama, lo que supone una buena compensación.] **30...De6** [30...Ce6 era algo mejor, aunque tras 31.cxd4 (31.Dh5 g6 32.Df3 es también buena para el blanco.) 31...cxd4 32.Axd4 Cxd4 33.Txd4 Da7 34.Df2 Cf6 35.Txd8 Dxf2+ 36.Rxf2 Cxe4+ 37.Txe4 Txd8 38.Re3 las blancas tienen un peón más en el final, aunque su aprovechamiento no sería una tarea fácil.] **31.cxd4 cxd4 32.Axd4** [Tras la ganancia del peón, la ventaja de las blancas es decisiva.] **32...Ce7 33.a3 Td7 34.Ac3 Ted8 35.Txd7 Txd7 36.h5 Ch7 37.Dg3 Db6+ 38.Rh2 Dh6 39.Dg4 Cf8 40.Tf1 Ce6 41.Tf6! De3** [41...Dg5 tampoco salva, debido a 42.Dxg5 Cxg5 43.Td6! Txd6 44.exd6 Cxe4 45.dxe7 Cd6 46.Ab4 Ce8 47.Rg3 f6 48.Rf4 Rf7 49.Re4 Re6 50.g4+- y las blancas ganan.] **42.h6 Cg5** [42...Dg5 permitiría un espectacular remate con 43.Dxe6! (43.h7+ Rh8 44.Dxe6! lleva a lo mismo) 43...Dh4+ (43...fxe6 44.h7+ da mate) 44.Dh3 Dxh3+ 45.Rxh3 gxf6 46.h7+ Rh8 47.e6! ganando.] **43.e6!** [Con el mismo tema de mate que hemos visto en el comentario anterior] **43...fxe6 44.Dxg5!** [44... 44...Dxg5 45.h7+ Rh8 46.Tf8+] **1-0**

A continuación veremos una excelente partida de Kramnik que ilustra perfectamente los objetivos del poseedor de la pareja de alfiles, especialmente en lo que se refiere a la apertura de líneas y controlar las buenas casillas que pudieran obtener los caballos adversarios:

**Kramnik, V – Ulibin, M**  
**Chalkidiki, 1992**

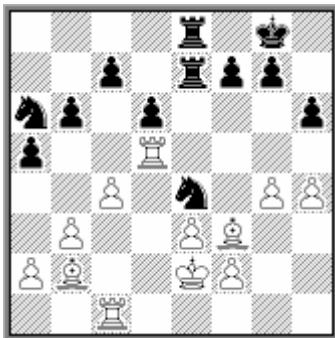
**1.d4 e6 2.c4 Cf6 3.Cf3 Ab4+ 4.Ad2 De7 5.g3 Cc6 6.Cc3 O–O 7.Ag2 Axc3 8.Axc3 Ce4 9.Tc1 d6 10.d5 Cd8** [Es más lógico intercalar aquí las jugadas 10...Cxc3 11.Txc3 para eliminar la pareja de alfiles. Las negras no perciben el valor que dentro de poco tendrá] **11.dxe6 Cxe6 12.Ab4!** [Una jugada muy importante. Kramnik valora muy correctamente que en la presente posición, que al no tener peones en el centro hay que clasificar de tipo abierto, la pareja de alfiles resulta valiosa, por lo que evita el cambio. Tras 12.O–O Cxc3! 13.Txc3 Ad7 14.Cd2 Ac6 15.Axc6 bxc6 16.Ta3 Tfb8 17.Cb3 Df6 las negras no tienen problemas. Akopian, V-Ulibin, M. Chalkidiki 1992] **12...Ad7** [La continuación 12...a5 13.Aa3 C4c5 14.O–O Ad7 15.Cd4 Cxd4 16.Dxd4 Ac6 eliminaba la pareja de alfiles, pero tras 17.Axc6 bxc6 18.Axc5 dxc5 la estructura de peones negros es bastante sospechosa.] **13.Ce5!?** [Entrando en complicaciones interesantes, aunque la sencilla 13.O–O era suficiente para dar al blanco una pequeña ventaja.] **13...C6c5?** [Era mejor aceptar el reto y entrar en la variante 13...Df6 14.Axe4 (14.Cd3 Ac6 15.O–O es más segura) 14...Dxe5 15.Axb7 Dxb2 (15...Tab8 16.Ac3) 16.Tb1 Dxa2 17.Axa8 Txa8 18.Db3 Da6 19.O–O y aunque las blancas están mejor, las negras tienen cierta compensación por la calidad.] **14.Cxd7 Cxd7 15.O–O a5 16.Aa3 Tfe8**



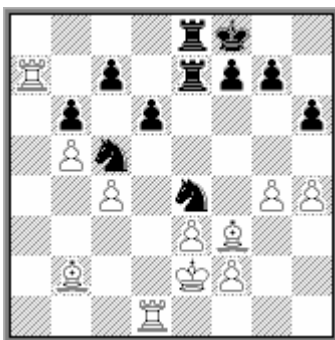
[Las blancas están mejor, principalmente por su pareja de alfiles, en esta posición abierta, pero el alfil de a3 está mal colocado, ya que la ruptura c4-c5 es imposible. Por consiguiente, el plan inmediato de las blancas es mejorar la posición de dicho alfil.] **17.b3! b6 18.Ab2 Tad8 19.Dd4** [No sería bueno 19.f3?! Cec5 20.e4 f5! 21.exf5 De3+ 22.Rh1 Cd3 y las negras logran contrajuego.] **19...Df6 20.Dxf6 Cdx6 21.Tfd1 h6?!**



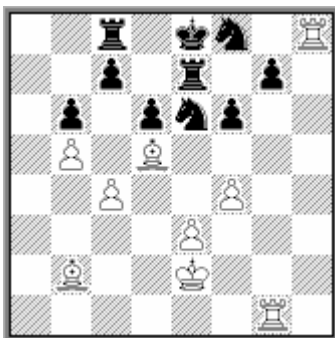
[Era difícil prever que esta jugada facilitará luego la ruptura blanca, pero lo cierto es que era mejor prescindir de ella.] **22.e3 Cd7 23.Rf1 Te7 24.Re2 Tde8 25.g4! Te6** [Esto no sirve de mucho. Posiblemente la inmediata 25...Cdc5 fuese mejor, pero las negras no tienen juego activo.] **26.h4 T6e7 27.Af3 Cdc5 28.Td5 Ca6**



**29.a3! Cac5** [29...Cec5 descolocaba los caballos, de modo que tras 30.g5! Cxb3 31.Tg1 las blancas tendrían peligrosas amenazas.] **30.b4 axb4 31.axb4 Ca6 32.b5! Cac5 33.Ta1** [y ahora las blancas han ganado, además, el control de la columna abierta.] **33...Cf6 34.Tdd1 Cfe4 35.Ta7 Rf8**



**36.g5!!** [Una excelente jugada. Al precio del peón las blancas abren columnas y diagonales para sus piezas.] **36...hxcg5 37.hxcg5 Cxcg5** [Si 37...Rg8 38.Tg1 para seguir con g6] **38.Ac6 Tc8 39.Th1 Rg8 40.Taa1!** [Ahora la columna a tiene menos valor, y las blancas se concentran en el flanco de rey.] **40...Cce6** [40...f6 41.Ad5+ Cf7 42.Tag1 Rf8 43.Th7 es desesperado para el negro.] **41.Th4 f6** [Si 41...Ch7 42.Tah1 Cef8 43.Ae4 g6 44.Ad5 Td8 45.f4+- y las negras no tienen buenas jugadas.] **42.Tg1 Rf7! 43.Ad5** [Sería prematuro 43.f4?! Ch3! aunque las blancas todavía mantendrían ventaja.] **43...Re8 44.Th8+ Cf8 45.f4 Cge6** [Otras jugadas tampoco resuelven los problemas: 45...Cf7 46.Tg8 o 45...Cgh7 46.Ag8!? g5 47.fxg5 fxg5 48.Th1]





**46.Rf3** [Evitando la amenaza ...Cxf4, aunque 46.Axe6 Txe6 47.Txg7 era también ganador.] **46...f5** [Esto pierde una pieza, pero si 46...Tb8 las blancas podrían jugar como en el comentario anterior 47.Axe6!? Txe6 48.Txg7] **47.Tg6 Cc5** [47...Rd7 48.Ac6+ Rd8 49.Txe6] **48.Axg7 Tf7 49.Axf8 1-0**

También en la siguiente partida las blancas sacrifican temporalmente un peón para crear el tipo de posición donde los alfiles se muestran más fuertes:

**Bologan,V - Romanishin,O**  
**Nikolaev, 1995**

**1.e4 e5 2.Cf3 Cc6 3.Cc3 Ac5?! [Una vieja continuación que Romanishin ha empleado ocasionalmente. Pero se considera inferior, debido a la línea que ahora eligen las blancas] 4.Cxe5 Cxe5 5.d4 Ad6 6.dxe5 Axe5 7.Dd3 [ También es buena la sencilla 7.Ad3!? y si 7...Dh4 8.Cd5 ( 8.Ad2 Cf6 9.De2± es otra posibilidad atractiva.) 8...Ce7 9.g3 Dh3 10.Cxe7 Rxe7 11.f4 Dg2 12.Tf1 Ad4 13.Dh5 d5 14.Ad2 Td8 15.f5! con ventaja blanca. Glek-Romanishin. Biel 1996.] 7...Cf6 8.Ad2 0-0 9.0-0-0 Te8 10.f3 [ 10.Te1 sería menos fuerte debido a 10...c6 11.f4 Axc3 12.Axc3 d5=] 10...c6 11.g4 d5 Ahora o nunca. Si las blancas juegan g4-g5 impedirán este avance. 12.exd5 [ Si 12.g5?! Ch5 13.exd5 Cf4 14.Axf4 Axf4+ 15.Rb1 Dxg5÷ las negras no tienen problemas.] 12...Axc3 [ Las negras ceden la pareja de alfiles, ya que después de 12...Cxd5 13.Cxd5 cxd5² el peón aislado puede ser una fuente de problemas] 13.Axc3 Cxd5 14.Dd4 [ Mas fuerte que 14.Ad2 Df6=] 14...Dg5+ [ Evidentemente 14...f6 es demasiado debilitadora.] 15.Ad2 Df6 16.Dxf6 Cxf6**



[Una posición del tipo abierto, donde la pareja de alfiles constituye una pequeña pero firme ventaja. El caballo negro sólo dispone de la casilla útil d5, pero las blancas pueden expulsarlo fácilmente de allí mediante c2-c4] **17.h4?! [Steinitz demostró que el bando de los dos alfiles debe colocar sus peones en cadenas del color del alfil adversario, para quitarle diagonales abiertas. Pero esta jugada, que pretende seguir con h5, es demasiado optimista, al pensar que las negras lo permitirán estando quietas. Era mejor 17.h3 y si 17...Ae6 18.Th2 Ad5 19.Tf2 para luego preparar c4.] 17...h5! Esto obliga a poner los peones blancos en las casillas donde no deben y el alfil negro cobra nueva vida. 18.g5 Cd7?! [Pasando por alto un interesante sacrificio de peón, tras el que los alfiles blancos ejercerán una fuerte presión. Era mejor 18...Cd5 19.Ad3 Ae6 20.Tde1 ( 20.g6 f6) 20...Ce7 (para jugar ...Cf5) 21.Te5 Cg6=] 19.g6! [Si 19.Ac3 Cf8 20.Ad3 Cg6=] 19...fxg6 [Rechazar el peón tampoco evita los problemas, por ejemplo: 19...Cf6 20.gxf7+ Rxf7 21.Ad3 seguido de Thg1. Tal vez lo mejor fuese 19...Ce5!? 20.gxf7+ Rxf7 pero con 21.Ac3 las blancas están mejor.] 20.Ac4+ Rh7 21.The1 Cf6 22.Af7!]**

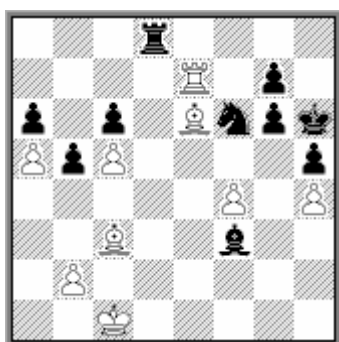




[La clave del sacrificio del peón. Las blancas obtienen el dominio de la columna "e" y la entrada de la torre por e7 no puede ser evitada.] **22...Txe1** [ 22...Tf8? 23.Te7 Cd5 24.Axd5 cxd5 25.Ac3 es terrible para las negras, a pesar de los alfiles de diferente color (o más bien, precisamente por ello)] **23.Txe1 Ah3** [La mejor posibilidad. El alfil intenta jugar a g2 para forzar el avance del peón, lo que daría a las negras buenas casillas.] **24.Te7 b6 25.c4**



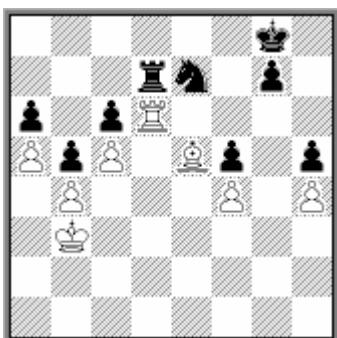
[Quitando la importante casilla d5 a las piezas negras y siguiendo plenamente las reglas de Steinitz] **25...Ag2 26.Ac3 Rh6** [ No 26...Cg8? 27.Axg6+ Rxc6 28.Txc6+ Rf5 29.Txc6+-] **27.f4 a6?! [Demasiado pasivo. 27...b5 buscando recuperar la casilla d5, era mejor.] 28.a4! b5** Ahora ya es tarde. **29.a5!** La clave de la jugada anterior. Ahora el peón negro en a6 se convierte en un objetivo de ataque. **29...Td8 30.Ae6 Af3 31.c5**



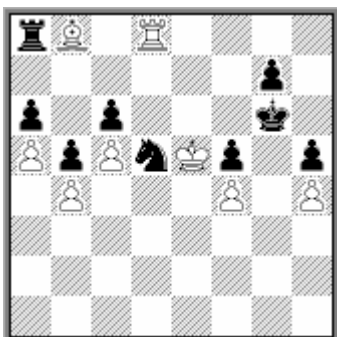
[Aunque cede la casilla d5, Bologan ha previsto que con ello el punto a6 resulta más difícil de defender y que las negras no podrán hacer mucho uso de la mencionada casilla] **31...Ag4 32.Ab3** [En realidad a las blancas les interesa el cambio de alfiles, ya que entonces el peón c6 no tendrá buena defensa. Pero las negras tomarían con el peón h, obteniendo uno pasado, así que el cambio deberá hacerse en otra casilla] **32...Td7 33.Te1** [Hay que conservar las torres para poder entrar en e6 tras cambiar alfiles. Si 33.Txd7? Cxd7 34.Ad4 Cf8 y las negras resisten.] **33...Af5 34.Ac2! Ag4** [34...Axc2 35.Rxc2 Cd5 36.Te6 Cxf4 37.Txc6 es malo para las negras.] **35.Ae5 Rh7 36.Ad6 Af5**



[Finalmente las negras aceptan el cambio, ahora que la entrada de la torre en e6 parece peligrosa. De cualquier modo, no tenían nada mejor] **37.Axf5 gxf5 38.Te6 Ce4 39.b4** Defendiendo c5 y amenazando Ae5. **39...Cf6** [39...Cxd6 40.Txd6 Tc7 sería desesperado, ya que las blancas sólo tendrían que traer su rey.] **40.Rc2 Rg8 41.Ae5 Cd5 42.Rb3 Ce7 43.Td6**



Decisivo. Las negras no pueden cambiar torres, pero tampoco pueden permitir **44.Td8+** seguido de **Ta8**, así que deben conformarse con una posición muy pasiva para su torre. **43...Ta7 44.Rc3** Para seguir con **Rd4**, y luego **Td8**, **Ad6**, y **Re5 44...Rf7** [ Si **44...Cd5+** **45.Txd5!** **cxd5 46.Rd4 Rf7 47.Rxd5 Td7+** **48.Ad6 Re8 49.c6 Tf7 50.Rc5** ganando.] **45.Rd4 Tb7** [ Si **45...Re8 46.Axg7 Td7 47.Re5**] **46.Td8 Ta7** [A **46...Cd5** sigue nuevamente **47.Txd5 cxd5 48.c6**] **47.Ad6 Cd5** [47...Cg6!? era un poco mejor, impidiendo la entrada del rey por e5. De todos modos tras **48.Tc8 Cxh4 49.Txc6 Cg6 50.Re3 h4 51.Rf3** las blancas detienen el peón pasado negro y comienzan a avanzar el suyo, con lo cual la victoria no debe estar muy lejos.] **48.Re5 Rg6** [Después de **48...Cxb4 49.Rxf5 g6+** **50.Rg5** seguido de **Tf8+** y **Tf6**, las blancas ganan el peón g6 y el de f5 decide.] **49.Ab8 Ta8** [Si **49...Te7+** **50.Rd6**]



**50.Rd6 Cxf4** [50...Cxb4 **51.Rc7** y cae la torre negra.] **51.Rxc6 Ce6 52.Td6 Txb8 53.Txe6+ Rf7 54.Te1** El peón c6 decide ahora fácilmente. **54...g5 55.hxg5 Rg6 56.Rd7 f4 57.c6 Rxg5 58.c7 Tb7 59.Rc6 Txc7+** **60.Rxc7 f3 61.Rb6 1-0** [Si **61...Rf4 62.Rxa6 f2 63.Tf1 Rg3 64.Rxb5 h4 65.a6 h3 66.a7 Rg2 67.Tc1 f1D+** **68.Txf1 Rxf1 69.a8D+-**]

## El cambio de la pareja de alfiles.

Después de ver todos estos ejemplos donde los alfiles se muestran tan fuertes, parece natural que el poseedor de la pareja de alfiles sea reacio a desprenderse de la misma. Sin embargo, una de las ventajas de los dos alfiles es la facilidad para forzar el cambio de uno de ellos cuando interese. Esta circunstancia no debe perderse nunca de vista, pues muchas veces el cambio conduce a una posición mucho más favorable, como veremos en los siguientes ejemplos:

**Barcza,G - Pachman,L**  
**Praga zt, 1954**

**1.Cf3 c5 2.g3 Cc6 3.d4 cxd4 4.Cxd4 g6 5.Ag2 Ag7 6.Cb3 d6 7.Cc3** [7.c4 es más usual] **7...Cf6 8.O-O O-O 9.e4 Ad7 10.Cd5 Cxd5 11.exd5 Ce5 12.Cd4 Db6 13.c3 Tac8 14.h3 Dc5 15.De2 Tfe8 16.Td1 Cc4 17.Ae3** [Esto cede la pareja de alfiles. El caballo en c4 resultaba molesto y las blancas no quisieron expulsarlo con 17.b3 ya que tras 17...Cb6 tienen dos peones amenazados. Pero con 18.Ab2 las blancas recuperan su peón con 18...Cxd5 19.c4 Cb6 20.Axb7] **17...Cxe3 18.Dxe3 Db6 19.Dd2 Tc4**



[Las negras tienen la ventaja de la pareja de alfiles, aunque directamente no es fácil aprovecharla. Sin embargo, con su última jugada, están amenazando el cambio ...Axd4 que les daría una ventaja tangible.] **20.b3 Tc7 21.Tac1 a5 22.c4 a4** [Buscando la apertura de la columna "a" que, debido a la acción del alfil de casillas negras sobre "a1", no será fácil que las blancas puedan contrarrestar.] **23.Tb1 Ta8 24.Af1** [Si 24.bxa4 Dc5 25.Cb5 Tcc8 y las negras recuperan el peón, dejando a su adversario serias debilidades.] **24...axb3 25.axb3 Tcc8 26.De3 Ta2 27.Cf5 Dxe3 28.Cxe3 h5 29.Td3** [Esto favorece la siguiente ruptura, pero a las blancas les falta ya un plan activo.] **29...b5 30.cxb5 Axb5 31.Tdd1 Tb8**



[Nuevamente las negras están planteando el cambio de la pareja de alfiles, para obtener una posición ventajosa.] **32.Cc4** [Si 32.Axb5 Txb5 las blancas tienen dos peones débiles en b3 y d5 y el alfil negro es más fuerte que el caballo. Tras, por

ejemplo 33.Td3 Tba5 34.Cc4 Ta1 35.Txa1 Txa1+ 36.Rg2 Rf8 el rey negro se acerca al flanco de dama. Pero tal vez este fuese el camino menos malo para las blancas, ya que ahora sus dificultades serán mayores.] **32...Ac3** [Con idea de colocar el alfil en c5 para presionar sobre "f2".] **33.Tbc1 Ab4 34.Ta1 Tba8 35.Txa2 Txa2 36.Tb1 Aa6 37.Tb2 Ta1 38.Tc2 Ab7 39.Ce3 Ac5**



[Otra vez se presenta la posibilidad del cambio, y en esta ocasión ya no puede evitarse. Ahora las negras ganan un peón y la partida queda decidida.] **40.Td2 Axe3 41.fxe3 Aa6** [41...Tb1 ganaba inmediatamente un peón. Pero las negras han previsto un final de peones en el que el triunfo se logra de modo más forzado.] **42.Tf2 Rg7 43.Rg2 Txf1 44.Txf1 Axf1+ 45.Rxf1 Rf6 46.Re2 Re5 47.Rd3 Rxd5 48.b4 Rc6 49.Rc4 d5+ 50.Rd4 Rd6 0-1**

**Karpov,A - Kasparov,G**

**Cto. mundial Londres/Leningrado (m17), 1986**

**1.d4 Cf6 2.c4 g6 3.Cc3 d5 4.Cf3 Ag7 5.Db3** [Esta línea estuvo de moda tiempo atrás, pero en la actualidad ha sido desplazada en su popularidad por la continuación 5.cxd5 Cxd5 6.e4 Cxc3 7.bxc3] **5...dxc4 6.Dxc4 0-0 7.e4 Ag4 8.Ae3 Cfd7** [Esta maniobra, que puede resultar algo sorprendente por cuanto retrasa el desarrollo, ha sido ampliamente jugada y ha demostrado su viabilidad. La idea es presionar sobre el centro blanco. Otra posibilidad es 8...Cc6 ] **9.Td1 Cc6 10.Ae2 Cb6 11.Dc5 Dd6 12.e5** [En la famosa partida entre Botvinnik y Fischer, de la Olimpiada de Varna de 1962 las blancas jugaron 12.h3 Axf3 13.gxf3 Tfd8 14.d5 Ce5 15.Cb5 Df6! y las negras consiguieron muy buena posición. La jugada 12.e5 fue una novedad de Karpov en este match.] **12...Dxc5 13.dxc5 Cc8 14.h3!N** [En la partida 15 de este match, la anterior en la que jugaron con los mismos colores, Karpov había ensayado una maniobra para ganar un peón 14.Cb5 Tb8 15.Cxc7 pero después de 15...e6! las negras lograron una buena posición. Sin duda, la continuación que ahora elige el blanco, es un refuerzo encontrado durante la preparación.] **14...Axf3** [Si 14...Ae6 15.Cg5 Cxe5 16.Cxe6 fxe6 17.f4 con ventaja blanca] **15.Axf3 Axe5** [En vista de lo que ahora sigue, merecía considerarse 15...Cxe5!? 16.Axb7 Tb8 17.c6 aunque la posición blanca sería igualmente favorable.]





**Rosenthal,S - Steinitz,W**  
**Viena, 1873**

**1.e4 e5 2.Cc3 Cc6 3.Cf3 g6 4.d4 exd4 5.Cxd4** [Es mucho más fuerte 5.Cd5 Ag7 6.Ag5 y las negras deben jugar 6...Cce7, ya que la natural 6...Cge7? pierde por 7.Cxd4! Axd4 8.Dxd4! Cxd4 9.Cf6+ Rf8 10.Ah6#] **5...Ag7 6.Ae3 Cge7 7.Ac4** [7.Dd2 seguido de 0-0-0 es mejor.] **7...d6 8.0-0 0-0 9.f4 Ca5 10.Ad3** [Era mejor 10.Ae2 con idea de contestar a 10...d5 con 11.f5 ya que entonces se podría responder a 11...c5 12.f6] **10...d5 11.exd5** [Claro que no vale 11.e5? c5 ganando pieza. Pero 11.f5 se puede responder ahora con 11...dxe4] **11...Cxd5 12.Cxd5 Dxd5 13.c3** [Era interesante 13.Cb5 ya que después de la jugada del texto las blancas empiezan a tener dificultades.] **13...Td8** Con la amenaza ...c5. **14.Dc2 Cc4** [Si 14...c5 15.Ae4] **15.Axc4** [Posiblemente fuese mejor conservar los alfiles con 15.Af2] **15...Dxc4** [La amenaza es ...Axd4. El caballo blanco, que ocupa una buena posición, pronto será desalojado de allí.] **16.Df2**



**16...c5!** [Steinitz demostró que el poseedor de los dos alfiles debe colocar sus peones en las casillas del color del alfil adversario, de modo que su actividad se vea reducida. En este caso la cadena b6-c5 le quita importantes diagonales.] **17.Cf3 b6** [En el flanco de dama esta cadena de peones limita grandemente la actividad del alfil blanco, mientras que hacia el otro flanco, la jugada f4 resulta muy negativa para su bando.] **18.Ce5** [El caballo ocupa otra buena casilla, pero de ahí también será expulsado (...f6)] **18...De6 19.Df3 Aa6 20.Tfe1 f6 21.Cg4 h5 22.Cf2**



[Ahora las perspectivas activas del caballo son casi nulas.] **22...Df7 23.f5** [Las blancas intentan liberar un poco su posición, pero ahora perderán su peón. De todas maneras, su situación era ya muy delicada.] **23...g5! 24.Tad1 Ab7 25.Dg3 Td5**





**26.Txd5** [26.Dh3 era algo mejor.] **26...Dxd5 27.Td1 Dxf5 28.Dc7 Ad5 29.b3 Te8 30.c4 Af7 31.Ac1 Te2 32.Tf1 Dc2** [32...Txa2 era también muy fuerte.] **33.Dg3** [Si 33.Dxa7 Txf2] **33...Dxa2 34.Db8+ Rh7 35.Dg3 Ag6 36.h4 g4 37.Cd3 Dxb3 38.Dc7 Dxd3 0-1**

Diez años más tarde, Steinitz jugó otra partida con una estrategia similar, incluso más instructiva.

**Englisch,B - Steinitz,W**  
**Londres, 1883**

**1.e4 e5 2.Cf3 Cc6 3.Ab5 g6 4.d4 exd4 5.Cxd4** [Una continuación muy interesante es 5.Ag5!? para dificultar el normal desarrollo de las negras.] **5...Ag7 6.Ae3 Cf6 7.Cc3 O-O 8.O-O Ce7 9.Dd2** [Las blancas permiten que su adversario juegue ...d5, con lo que la partida se iguala. Era mejor 9.Ag5 ] **9...d5 10.exd5 Cexd5 11.Cxd5** [11.Tad1 Cxe3 12.Dxe3 era una posibilidad interesante de luchar por la iniciativa.] **11...Dxd5 12.Ae2 Cg4 13.Axg4 Axg4 14.Cb3?! Dxd2** [14...Dc4!? para ganar algún tiempo con ...Tad8 merecía considerarse.] **15.Cxd2 Tad8** [Si 15...Axb2 16.Tab1 recuperando el peón. Pero después de la jugada de la partida, las negras amenazan tomar en b2, pues a 17.Tab1 podrían responder con 17...Ad4 conservando el peón.] **16.c3 Tfe8** [Amenaza tomar en e3. El primer objetivo en la lucha de dos alfiles contra alfil y caballo es que el caballo no tenga una buena colocación, como podría ser una casilla central de la que no pudiera ser expulsado. **17.Cb3**



**17...b6!** [Como en el ejemplo anterior, Steinitz coloca sus peones para reducir la actividad del alfil adversario.] **18.h3 Ae6 19.Tfd1 c5 20.Ag5 f6 21.Af4 Rf7 22.f3 g5**



[Algo parecido ocurre también en el flanco de rey. Ahora las blancas, para retirar su alfil a e3, deben ceder la columna "d" pues de lo contrario perderían una pieza.]

**23.Txd8** [23.Ac7 seguramente era algo mejor.] **23...Txd8 24.Ae3 h6**



[Ahora las negras pretenden alargar la cadena de peones con f5-f4.] **25.Te1 f5 26.f4** [Las blancas no pueden permitir que el peón negro llegue a f4, pues quedarían muy apretadas. Pero ahora el propio peón quita casillas a su alfil, como ocurrió en la partida anterior.] **26...Af6 27.g3 a5** [Amenaza ...a4 seguido de ...a3 que rompería la estructura de peones blancos en el flanco de dama, dejándolos muy débiles.] **28.Cc1 a4 29.a3 Ac4 30.Rf2**



[Las negras han conseguido mucho con la fuerza de sus alfiles. Tanto el caballo como el alfil blanco están muy limitados en su acción y la columna abierta está dominada por la torre negra. Sin embargo, todavía no resulta fácil romper la resistencia blanca y para ello hay que utilizar un método que como ya hemos comentado resulta muy frecuente cuando se dispone de la pareja de alfiles: forzar el cambio ventajoso de uno de ellos. Precisamente por la fuerza que ejerce la pareja de alfiles, forzar ese cambio suele ser fácil.] **30...gxf4! 31.Axf4** [31.gxf4?? Ah4+] **31...Ag5!** [Con este cambio desaparece el defensor de la casilla d2 y la torre negra puede penetrar en la posición blanca. Para impedirlo las blancas deben entrar en una línea forzada.] **32.Axg5** [Si 32.Re3 Te8+ 33.Rf2 Txe1 34.Rxe1 Axf4

35.gxf4 Re6 y finalmente se llegará a un final de peones ganado por las negras.]  
**32...hgx5 33.Re3 Rf6**



[Con idea de ...Re5 seguido de ...f4. **34.h4 gxh4 35.gxh4 Te8+ 36.Rf2 Txe1 37.Rxe1 Re5 38.Ce2 Axe2 39.Rxe2 Rf4 40.c4 Rg4 41.Re3 f4+ [Claro que no 41...Rxh4?? 42.Rf4 y ganarían las blancas.] 42.Re4 f3 43.Re3 Rg3 0-1**

Ambas partidas demuestran claramente la estrategia a seguir en estas posiciones, fundamentalmente la creación de cadenas de peones para limitar la acción del alfil contrario y el desalojo del caballo de las casillas fuertes. En el tercer ejemplo, también de una partida clásica, veremos como las blancas, conducidas por Alekhine, tienen esto muy en cuenta:

**Alekhine,A - Fine,R**  
 Kemerí, 1937

**1.d4 d5 2.c4 dxc4 3.Cf3 Cf6 4.Da4+ Dd7 5.Dxc4 Dc6 6.Ca3 Dxc4 7.Cxc4 e6 8.a3 c5 9.Af4 Cc6 10.dxc5 Axc5 11.b4 Ae7 12.b5! Cb8 13.Cd6+ Axd6 14.Axd6 Ce4 15.Ac7!** [Lo mejor ya que después de 15.Ab4 a5! las negras consiguen cambiar uno de los alfiles blancos; y si 15.Af4 f6 seguido de ...e5] **15...Cd7**



**16.Cd4!** [Para seguir con f3 y e4. Obsérvese nuevamente la aplicación de la regla de Steinitz: El bando de los dos alfiles debe colocar los peones en casillas del alfil contrario y procurar que el caballo no disponga de puntos fuertes.] **16...Cb6 17.f3 Cd5 18.Aa5 Cef6 19.Cc2!** [Para que las negras no jueguen ...Ce3 que eliminaría uno de los alfiles.] **19...Ad7 20.e4 Tc8 21.Rd2! Cb6 22.Ce3 0-0 23.a4!**



**23...Tfd8 24.Ad3 e5?! [Esto deja una buena casilla en d5 para el caballo blanco. 24...Tc7 era mejor] 25.Thc1 Ae6 26.Txc8 Txc8 27.Ab4 Ce8 28.a5 Cd7 29.Cd5! Axd5 30.exd5 Cc5?! [30...g6 era un poco mejor.]**



**31.Af5! Td8 [31...Cb3+ 32.Rd3 Cc1+ 33.Re3 Tc4 34.d6 daba a las blancas una ventaja decisiva.] 32.Rc3! b6 [No hay otra solución ya que las negras perderían material con otras jugadas, por ejemplo: 32...Txd5 33.Rc4+-; 32...Cd7 33.Ae7+-] 33.axb6 axb6 34.Axc5! [Tras este cambio, el peón pasado blanco será imparables.] 34...bxc5 35.b6! Cd6 [35...Tb8 36.b7! Txb7 37.Ta8 Rf8 38.d6+-] 36.Ad7! Txd7? [Naturalmente, esto es un error, pero no había salvación ya que si 36...f6 37.Ac6 seguido de b7, las blancas ganarían sin dificultades.] 37.Ta8+ 1-0**

También es muy instructiva la siguiente partida, donde los principios formulados por Steinitz aparecen nuevamente:

**Tarrasch,S - Rubinstein,A  
San Sebastian, 1912**

**1.e4 e5 2.Cf3 Cc6 3.Cc3 Cf6 4.Ab5 Ac5 [Rubinstein no juega la defensa que lleva su nombre 4...Cd4 empleada por primera vez en este mismo torneo frente a Spielmann. En realidad la partida traspondrá a esa defensa, pero el orden en que se llega, no es el más preciso.] 5.Cxe5 Cd4?! [5...Cxe5 6.d4 da a las blancas un juego más libre, pero con la jugada de la partida, las negras plantean un sacrificio de peón no del todo correcto.] 6.Aa4 [6.Ae2 era más fuerte, y las negras tendrían que demostrar lo que logran por el peón.] 6...0-0 7.d3 [7.Cd3 Ab6 8.e5 es la mejor posibilidad para las blancas. Ahora las negras obtendrán un juego satisfactorio.] 7...d5 8.Ag5 c6 9.Dd2 [Si 9.0-0 Te8 y las negras recuperan el peón de inmediato, pues 10.Cf3 Ag4 resulta muy peligroso.] 9...Te8 10.f4 b5 11.Ab3 h6 12.Ah4 [Tras esto, las negras recuperan el peón. Pero mantenerlo con 12.Axf6 Dxf6 13.0-0-0 era muy arriesgado debido a 13...a5 14.exd5 a4 15.Ce4 De7 ya que no sirve 16.d6 por 16...axb3!] 12...Cxe4 13.Axd8 Cxd2 14.Rxd2 Txd8**



La posición se ha aclarado, y las negras, tras recuperar su peón, tienen una pequeña ventaja debido a su pareja de alfiles. **15.Ce2** Necesario, pues las negras están amenazando ...a5. Ahora parece que las blancas, continuando con c3 y d4, logran una posición satisfactoria, pero, como demuestra Rubinstein, todavía les quedan bastantes dificultades para superar. **15...Cxe2 16.Rxe2 Te8 17.Rf1** Tras esto las blancas tendrán dificultades para comunicar sus torres, pero era necesario defenderse de la amenaza ...f6. [La jugada 17.Rd2 parecía peligrosa en vista de 17...f6 18.Cxc6 Ae3+ sin embargo, era la continuación justa, ya que después de 19.Re2! las negras no pueden sacar mucho provecho de la expuesta posición del rey blanco. En cambio, no sería bueno 19.Rc3 Ae6 20.Rb4 Tac8 21.Ca5 Ac5+ 22.Rc3 d4+ 23.Rd2 Ab4+] **17...Ab7 18.c3 f6 19.Cg4 h5 20.Cf2**



Como es preceptivo en la lucha de dos alfiles contra alfil y caballo, esta pieza es desalojada de sus casillas activas y reducida a una tarea pasiva. **20...Ae3** Antes de que las blancas jueguen d4. **21.Ad1 h4** [Era peor 21...g6 22.f5] **22.g3 a5 23.Af3** [A 23.Cg4 podría seguir igualmente 23...b4 ya que el cambio 24.Cxe3 Txe3 deja atacados simultáneamente los peones en d3 y g3.] **23...b4 24.Rg2 bxc3 25.bxc3 Aa6 26.c4** [Forzado, pues 26.Ae2 Ad2] **26...Tad8 27.cxd5 cxd5 28.Thd1 Te7 29.Cg4 hxg3 30.hxg3 Ad4 31.Tac1 Tb7**



En semejante posición abierta, los alfiles son piezas poderosas y la ventaja negra es clara. A pesar de que tanto el caballo como el alfil blancos no ocupan malas

posiciones, las blancas deben mantenerse a la defensiva. **32.Tc2 Rf7 33.Cf2 Tb2** Un cambio oportuno. Las negras desean acercar su rey al flanco de dama y la presencia de cuatro torres lo dificultaba. **34.Txb2 Axb2 35.Td2 Ad4 36.Ch3** La posición blanca carece de perspectivas. Ahora pretenden colocar su caballo de forma activa, con la maniobra f5 y Cf4, pero no tendrán tiempo para ello. **36...Re6 37.Tc2 Rd6 38.f5 Tc8! 39.Ad1** [Tampoco sirve 39.Txc8 Axc8 40.g4 Ae3 y el caballo queda aislado, mientras que el rey negro penetra en la posición adversaria.] **39...Txc2+ 40.Axc2 Re5 41.g4 Ae3**



Con esto la partida queda decidida, el resto es fácil, aunque hay que comprobar la precisión con la que las negras se imponen. **42.Rf3 Rd4 43.Ab3 Ab7** [Si 43...Axd3 44.Axd5; aunque 43...Ab5 era algo más rápida. Es posible que las negras estuviesen apuradas de tiempo y por eso repiten jugadas para pasar el control, que en aquellos días era de 45 jugadas.] **44.Re2 Aa6 45.Ac2 Ab5! 46.a4** [Las blancas no tienen nada mejor que colocar este peón en una casilla donde será atacado, pues si 46.a3 a4 seguido de ...Ac1 gana más rápidamente.] **46...Ad7 47.Rf3 Rc3! 48.Rxe3 d4+ 49.Re2 Rxc2 50.Cf4 Axa4 51.Ce6 Ab3 52.Cxd4+ Rb2 53.Cb5 a4 54.Re3 a3 55.Cxa3 Rxa3 56.Rd4 Rb4 0-1**

También la siguiente partida nos muestra un final instructivo, donde a pesar de la estructura simétrica de peones, la pareja de alfiles se muestra como un arma valiosa:

**Ljubojevic,L - Khalifman,A**  
**Groningen PCA, 1993**

**1.c4 c6 2.e4 d5 3.exd5 cxd5 4.d4 Cf6 5.Cc3** [Con un ligero cambio en el orden de las jugadas, tenemos una conocida posición del Ataque Panov en la Defensa Caro-Kann] **5...e6** [5...Cc6 y 5...g6 son las alternativas.] **6.Cf3 Ae7 7.cxd5 Cxd5 8.Ad3** [También 8.Ac4 se ha jugado con bastante frecuencia.] **8...Cc6 9.O-O O-O 10.Te1 Af6** [Una de las continuaciones más sólidas de que disponen las negras. La alternativa es tratar de desarrollar el alfil de casillas blancas mediante la jugada ...b6 pero para eso hay que jugar antes 10...Cf6 o 10...Cxc3 pues la directa 10...b6 es mala debido a 11.Cxd5 Dxd5 (11...exd5 12.Axh7+ Rxh7 13.Dc2+) 12.Ae4 con las amenazas Ce5 o Dc2] **11.Ae4 Cce7 12.Ce5** [12.Dd3 es también posible, pero la jugada de la partida se emplea con más asiduidad.] **12...Cc6** [Las negras quieren deshacerse cuanto antes del amenazador caballo blanco en e5. Sin embargo, se juega con mayor frecuencia 12...g6 13.Ah6 Ag7 14.Axg7 Rxg7 15.Df3] **13.Dd3 h6** [En esta posición, la jugada 13...g6 permite a las blancas conseguir una ventaja estable mediante 14.Ah6 Ag7 15.Axg7 Rxg7 16.Axd5 exd5 17.Cxc6 bxc6 18.Ca4] **14.a3 Cde7** [Presionando sobre d4 las negras obligan al cambio de caballos. No es recomendable 14...Axe5 15.dxe5 Cxe5 16.Ah7+ Rh8 17.Txe5 Cxc3 18.bxc3 f5 19.Axf5 exf5 20.Dxd8 Txd8 21.Ae3 con ventaja de las blancas.] **15.Cxc6 Cxc6** [Esto permite que las blancas se libren de su peón aislado abriendo favorablemente el centro. Era algo mejor 15...bxc6 y aunque tras 16.Td1 las



blancas conservan cierta superioridad, la posición negra tiene perspectivas de igualdad.] **16.d5! exd5 17.Cxd5 Ae6** [Las negras se resignan a ceder la pareja de alfiles, ya que tras 17...Ae5 18.Ae3 se encuentran en una posición muy difícil, pues no vale 18...Axb2 19.Tad1 Da5 20.Dc2 Axa3 21.Ta1 con muchas amenazas.]  
**18.Cxf6+ Dxf6**



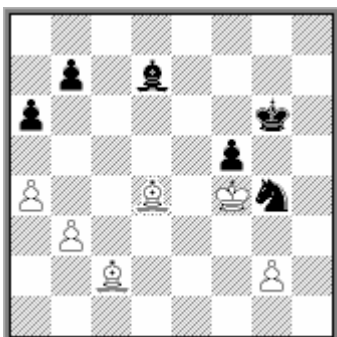
[La situación debe valorarse como favorable a las blancas y aunque su ventaja sea pequeña, es bastante sólida. En esta posición de carácter abierto, los alfiles son piezas muy fuertes y el caballo negro, falto de puntos de apoyo, no encontrará una buena casilla] **19.Ae3** [Completando el desarrollo sin tenerse que preocupar del peón b2, pues si las negras lo toman sigue Tab1 seguido de Txb7 y los alfiles adquieren una fuerza aún mayor.] **19...a6** [Evitando la molesta 19...Tad8 20.Db5. Sin embargo, la debilidad que esta jugada crea en las casillas negras se comprobará muy pronto.] **20.Tac1 Tfd8 21.Dc3 Dxc3 22.Txc3 Ad5 23.Ac2** [Evidentemente los alfiles deben ser conservados] **23...Tac8 24.Ab6 Te8 25.Txe8+ Txe8 26.Rf1 Ce5 27.b3**



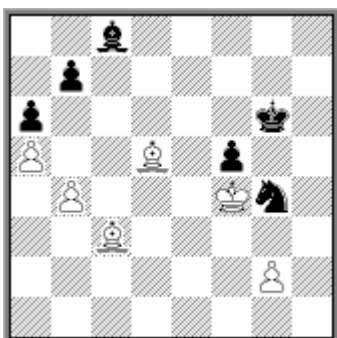
[Siguiendo las reglas formuladas por Steinitz, que en la lucha de dos alfiles contra alfil y caballo, recomendaba colocar los peones en casillas del color del alfil adversario. Además las blancas quitan la casilla c4 a las piezas negras.] **27...Ae6 28.f3** [Lo mismo puede decirse de esta jugada] **28...Tc8** [El cambio de torres no ayuda a las negras, pero no había otro remedio pues la torre blanca amenazaba colocarse en c7] **29.Txc8+ Axc8 30.h4 f5?!** [No hay mucha justificación para esta jugada, pero la posición de las negras es muy difícil de mantener. Probablemente 30...f6 era una opción más segura.] **31.Re2 Rf7 32.Re3 g5**



[De otro modo las blancas jugarían 33.h5 seguido de 34.Rf4. Pero ahora este peón podrá ser atacado] **33.hxg5 hxg5 34.Ad8 Rg6 35.f4!** [Con esto se abre paso al rey blanco] **35...Cg4+ 36.Rf3 gxf4** [36...Ch2+ 37.Rg3 Cf1+ 38.Rf2 perdería el peón en g5.] **37.Rxf4** [Ahora las piezas negras están atadas a la defensa de la casilla e5] **37...Ad7 38.Ab6 Rf6 39.Ad4+ Rg6 40.a4**

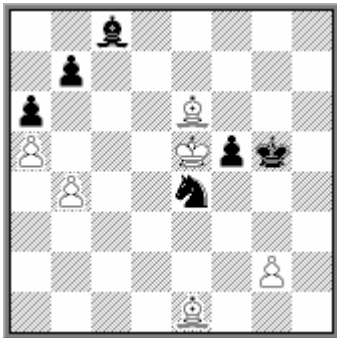


[Ahora las blancas cambian la colocación de sus peones en el flanco de dama. La idea es bloquear el peón negro en b7, de modo que pueda ser fácilmente atacado.] **40...Ae6 41.b4 Ad7 42.a5 Ch6** [Las negras de momento tienen controlada la entrada del rey por e5 debido a la réplica ...Cf7+. Era interesante 42...Cf6 con idea de responder a 43.Re5 con 43...Cg4+ 44.Rd6 Ac6 45.g3 Cf6 46.Ae5 Ce4+ 47.Rc7 Cf6 y no es fácil progresar con blancas. Es más fuerte 43.Ac5 que obligaría a las negras a volver con su caballo a g4 pues si 43...Ce4 44.g4.] **43.Ab2 Cg4 44.Ac3 Cf2 45.Ad4 Cg4 46.Ad1!** [Ahora se obtienen los beneficios de la maniobra blanca para fijar la debilidad en b7] **46...Rh6 47.Af3 Ac8 48.Ad5 Rg6 49.Ac3**



**49...Ch6** [Las negras están en zugzwang. Si 49...Cf6 50.Axf6 Rxf6 51.g3 ganando. Otra posibilidad es 49...Rh6 pero después de 50.Af7 los problemas son similares. El juego podría seguir 50...Ad7 51.Ad4 Ac8 52.Ae8 Ae6 53.Ac5 Ac8 54.Af8+ Rh7 55.Rg5 Ce5 56.Ad6 seguido de Ag6+ y cae un peón. En esta variante se muestra la fuerza de la pareja de alfiles cuando actúan coordinadamente.] **50.Re5 Cf7+ 51.Rd4 Cd6 52.Ae1** [Pero no 52.Rc5 Ce4+ que lleva a complicaciones]

innecesarias tras 53.Rb6 Cxc3 54.Axb7 aunque igualmente resultan favorables a las blancas.] **52...Ce4 53.Re5 Rg5 54.Ae6**



[Finalmente las blancas cambian la pareja de alfiles. Este es uno de los procedimientos típicos. Aprovechar su fuerza para obligar a un cambio favorable. El resto es sencillo.] **54...Axe6 55.Rxe6 Rf4 56.Rd7 Re3 57.Rc7 Re2 58.Ah4 Rd3 59.Rxb7 Rc4 60.Rxa6 Rxb4 61.Rb6 1-0**

Acabamos de ver que cuando el adversario tiene alguno de sus peones fijados en alguna casilla que puede ser fácilmente atacada por la pareja de alfiles, la defensa suele ser muy difícil. Examinaremos nuevos ejemplos:

Una posición bien conocida por la teoría de aperturas, se produce tras las jugadas **1.e4 c5 2.Cf3 Cc6 3.d4 cxd4 4.Cxd4 g6 5.c4 Cf6 6.Cc3 Cxd4 7.Dxd4 d6 8.Ae3 Ag7 9.f3 O–O 10.Dd2 Ae6 11.Tc1 Da5 12.Cd5**



A las blancas no les importa el cambio de damas tras 12...Dxd2+ 13.Rxd2 ya que la amenaza sobre e7 fuerza el cambio en d5. En realidad, el final es muy favorable para las blancas, como demostró Polugaevsky en dos partidas del torneo de Belgrado en 1969. La primera de ellas fue así:

**Polugaevsky,L - Ivkov,B [B36]  
Belgrado, 1969**

**1.Cf3 Cf6 2.c4 c5 3.Cc3 Cc6 4.d4 cxd4 5.Cxd4 Cxd4 6.Dxd4 g6 7.e4 d6 8.Ae3 Ag7 9.f3 O–O 10.Dd2 Ae6 11.Tc1 Da5 12.Cd5 Dxd2+** [Posteriormente, cuando se comprobó que en el final que sigue, las negras tienen grandes problemas, la teoría dio preferencia a 12...Dxa2, aunque también aquí, tras 13.Cxe7+ Rh8 14.Ad4 las posibilidades de las blancas son ligeramente favorables, pero al menos, la posición es menos clara.] **13.Rxd2 Axd5** [El problema para las negras, es que tienen que ceder la pareja de alfiles, ya que 13...Cxd5 14.cxd5 Ad7 15.Tc7 es claramente favorable a las blancas.] **14.cxd5 Tfc8 15.Ae2** [Esta partida se jugó en la primera ronda del torneo. Más tarde, Polugaevsky encontró una

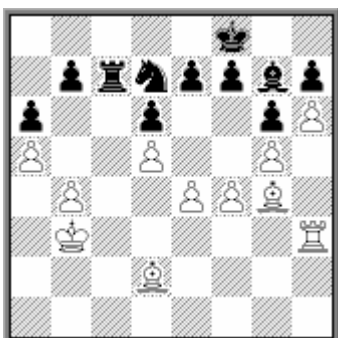
continuación aun más fuerte para las blancas: 15.Txc8+ Txc8 16.g3! que veremos en la partida siguiente] **15...a6 16.b4**



[La posición es favorable a las blancas, sobre todo por su pareja de alfiles, pero también porque disponen de más espacio. Obsérvese la maniobra que sigue, que también veremos en ejemplos posteriores, para fijar una debilidad en b7 y quitar importantes casillas al caballo.] **16...Rf8 17.a4 Cd7 18.a5 Ab2 19.Tc2 Txc2+ 20.Rxc2 Ag7 21.Rb3 Tc8 22.Ad2 Ad4 23.g4**



[Y ahora las blancas van a conseguir también más espacio en el ala de rey. ¿Y porqué las negras no pueden avanzar sus peones? Porque cualquier avance dejaría alguna debilidad, que las blancas podrían atacar con sus alfiles. De ahí que solo quede esperar.] **23...Rg7 24.g5 Tc7 25.Td1 Rf8 26.f4 Ag7 27.Ag4 Re8 28.Tf1 Ad4 29.h4** Aun las blancas van a conseguir más espacio. **29...Ag7 30.h5 Ad4 31.Th1 Ag7 32.Th3 Rf8 33.h6**



[Tomar en g6 no daba mucho, pero ahora este peón resultará muy molesto. En un posible final, una torre blanca podría llegar a la octava fila y atacar el peón h7. Esto, que ahora está muy lejos, es un factor a tener en cuenta, especialmente si se cambian los alfiles de casillas negras, y de hecho, fue lo que ocurrió en la partida.] **33...Ad4 34.Td3 Aa7** [Después de 34...Ah8 (o 34...Aa1), las blancas logran un final ganado con 35.Axd7! Txd7 36.Ac3! Axc3 37.Txc3 Re8 38.b5! axb5 39.Rb4 Rd8

40.Rxb5 Tc7 41.Txc7 Rxc7 42.e5] **35.Ah3 Ag1 36.Ac3 Re8 37.e5 Ah2** [Era mejor 37...dxe5 ] **38.exd6 exd6 39.Te3+ Rd8 40.Te4 Ag1 41.Axd7 1-0** [Tras 41...Txd7 (Si 41...Rxd7 42.Af6) 42.Af6+ Rc7 43.Te8 y lo que decíamos en la jugada 33 aparece claramente: el peón de h7 es un objetivo fácil para la torre blanca.]

Y veamos ahora, con breves notas, la segunda partida, jugada en el mismo torneo unas rondas más tarde, donde Polugaevsky consigue la victoria de un modo todavía más claro. La partida se explica por si sola.

**Polugaevsky,L - Ostojic,P [B36]  
Belgrado, 1969**

**1.c4 g6 2.e4 c5 3.Cf3 Cc6 4.d4 cxd4 5.Cxd4 Cf6 6.Cc3 Cxd4 7.Dxd4 d6  
8.Ae3 Ag7 9.f3 O-O 10.Dd2 Ae6 11.Tc1 Da5 12.Cd5 Dxd2+ 13.Rxd2 Axd5  
14.cxd5 Tfc8 15.Txc8+ Txc8 16.g3!**



[El alfil tiene una excelente diagonal desde h3, para atacar el punto c8.] **16...Tc7 17.Ah3 Cd7 18.Tc1!** [Al cambiar la torre, los peones negros del flanco de dama no tendrán defensa.] **18...Txc1 19.Rxc1**



**19...Cb6** [19...Cc5 20.b4 Ca4 21.Rc2] **20.Rc2 Rf8 21.b3 Re8 22.a4 Rd8 23.a5 Cc8 24.Axc8 Rxc8 25.Axa7** [Todo ha sido bastante forzado, y las blancas ya tienen ventaja decisiva.] **25...e6 26.Rd3 exd5 27.exd5 Ab2 28.Rc4 Ac1 29.Rb5 Rc7 30.Ab6+ Rd7 31.a6 bxa6+ 32.Rxa6 Ad2 33.Aa5 1-0**

El siguiente ejemplo es un clásico de la lucha de dos alfiles contra dos caballos, y está tomado de una partida del match Flohr-Botvinnik, donde el ni siquiera el gran campeón ruso fue capaz de solventar con éxito la difícil defensa de las negras:

**Flohr,S - Botvinnik,M  
m6- Leningrado, 1933**

**1.d4 Cf6 2.c4 e6 3.Cc3 Ab4 4.Dc2 c5 5.dxc5 Ca6 6.a3 Axc3+ 7.Dxc3 Cxc5 8.f3** La colocación de la cadena de peones en e4 y f3 no solo quita a los caballos negros la importante casilla e4, sino que limita la actividad del alfil contrario, una estrategia que, como ya sabemos, fue ilustrada por Steinitz en varias de sus partidas. **8...d6 9.e4 e5 10.Ae3 Dc7 11.Ce2 Ae6 12.Dc2** Cede la casilla c3 al caballo, para llegar hasta d5. **12...0-0 13.Cc3 Tfc8 14.Ae2 a6 15.Tc1 Ccd7 16.Dd2** [No 16.0-0 Axc4 17.Cb1 Axe2] **16...Db8** [Ahora falla 16...Axc4 17.Cd5!] **17.Cd5** [No 17.b3 b5 y las negras logran un juego excelente.] **17...Axd5 18.cxd5 Txc1+ 19.Dxc1 Dd8 20.0-0 Tc8 21.Dd2 Dc7 22.Tc1 Dxc1+ 23.Dxc1 Txc1+ 24.Axc1**



A pesar de que la posición está bastante bloqueada, la ventaja está del lado de la pareja de alfiles y se ve acrecentada por la superioridad de espacio que tienen las blancas. Aunque queda la duda de si es suficiente para ganar frente a una defensa precisa, en la práctica, el bando que lucha por las tablas tiene que hacer frente a una larga tarea, donde cualquier error será decisivo. **24...Rf8 25.Rf2 Re7 26.Ae3 Rd8 27.Re1 Rc7 28.Rd2 Cc5 29.b4**



**29...Ccd7** [Hay que conformarse con esta retirada, pues si 29...Ca4 30.Ad1 b5 permitiría 31.Axa4 bxa4 32.Rc3 Rb7 33.Rc4 y las blancas ganan el final. Euwe dio la interesante continuación: 33...Cd7 34.b5 a5 35.b6! Ra6 (35...Cxb6+ 36.Rb5) 36.b7 Cb8 37.f4 f6 38.f5 Cd7 39.g4 h6 40.h4 Cb8 41.h5 Cd7 42.Ag1 Cb8 43.Af2 Cd7 44.Ae3 (con esta maniobra las blancas han perdido un tiempo para que el caballo esté en b8 cuando sacrifiquen su alfil.) 44...Cb8 45.g5! fxg5 46.Axg5 Rxb7 (46...hxg5 47.f6) 47.f6 gxf6 48.Axh6 ganando.] **30.g3** [Posiblemente era más preciso 30.a4 La idea es colocar el peón en a5 como sucede luego en la partida, pero sin dar a las negras la opción que tuvieron en la jugada 31] **30...Cb6 31.Rc2 Cbd7** Las negras esperan pasivamente. Una posibilidad interesante era 31...Ca4 32.Rb3 b5!? que facilitaría algo la defensa] **32.a4! Cb6 33.a5 Cbd7 34.Ac1**





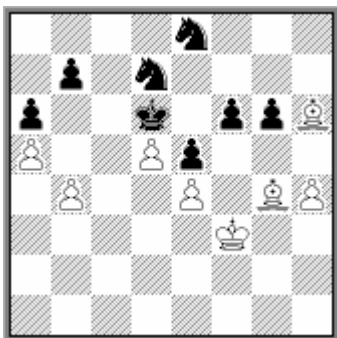
El plan blanco ha de ser abrir el juego en el flanco de rey mediante la ruptura f4. En algún momento la debilidad del peón b7 obligará a mantener una pieza atada a su defensa. En las próximas jugadas las blancas maniobran sin realizar este plan, tal vez esperando pasar el control de tiempo y eventualmente aplazar la partida para luego analizarla. Pero su posición puede permitirse esta espera, ya que las negras están obligadas a permanecer pasivas. **34...Rd8 35.Ab2 Ce8 36.Rd2 Cc7 37.Re3 Re7 38.Af1 Cb5 39.h4 Cc7 40.Ah3**



El alfil se coloca en esta importante diagonal que controla la casilla c8, desde donde podría atacar b7. Esto mantiene inmovilizado el caballo en d7 y finalmente las blancas realizan la ruptura f4. **40...Ce8 41.f4 f6 42.Af5 g6 43.Ah3** Con esta maniobra, las blancas han creado la amenaza f5 **43...h6** para poder contestar a 44.f4 con g5. [Si 43...Cg7 44.f5 g5 45.hxg5 fxg5 46.f6+ deja a las negras en graves problemas.] **44.Ac1 Cg7**



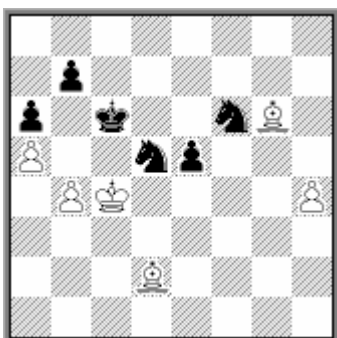
**45.fxe5 dxe5** Única. Las otras capturas perdían, por ejemplo: [45...Cxe5 46.Ac8; 45...fxe5 46.Rf3 h5 47.Ag5+ Re8 48.Ah6! ganando pieza.] **46.Rf3 h5 47.Ae3 Rd6 48.Ah6 Ce8 49.g4 hxg4+ 50.Axg4**



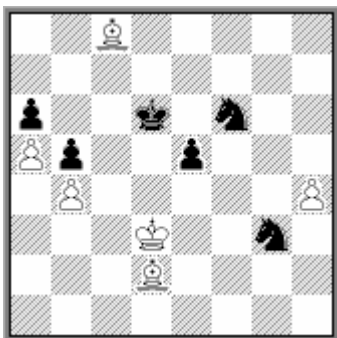
**50...Cc7?** [La defensa negra es difícil, pero tras este error es posible que ya no pueda salvarse la partida. Había que jugar 50...Re7! 51.h5 (51.Ae3 Cd6 52.Ac5 Cxc5 53.bxc5 Cc4 no parece suficiente.) 51...gxh5 52.Axh5 Cd6 y aunque las blancas conservan la ventaja, parece que las negras pueden mantenerse.] **51.Ae3 Cb5 52.Re2 Cc7** [falla 52...Cc3+ 53.Rd3 Cxe4 por 54.Axd7] **53.Rd3**



El plan blanco es sencillo: colocar su rey en c4 y jugar Ac5. Las negras tratan de evitarlo con el avance ...f5, pero entonces las blancas logran un peón pasado alejado, una ventaja muy importante cuando se lucha contra los caballos. **53...f5** [Otra defensa era 53...Cb5 54.Ae6 Re7 55.Ac5+ Cxc5+ (55...Re8 56.d6) 56.bxc5 Cd4 57.Ac8 Cb3 58.Rc4 Rd8 59.Rxb3 Rxc8 60.Rc4 y ganan llevando el rey a g4 y jugando h5.] **54.exf5 gxf5** [54...Cf6! 55.Ah3 gxf5] **55.Axf5 Cxd5 56.Ad2 C7f6 57.Rc4 Rc6 58.Ag6**



Ahora el peón pasado decide la partida, aunque todavía es necesario jugar con precisión. **58...b5+ 59.Rd3 Ce7 60.Ae4+!** [60.Af7 Cf5=] **60...Ced5** [Si 60...Cxe4? 61.Rxe4 Rd6 62.Ac3 Cc6 63.h5 ganando fácilmente.] **61.Ag5 Ch5 62.Af3 Cg3 63.Ad2** [Era más fuerte 63.h5!? pues si 63...e4+ 64.Axe4 no es posible 64...Cxb5 65.Rd4] **63...Rd6 64.Ag4 Cf6 65.Ac8**



Finalmente las blancas llegaron con su alfil a la casilla c8. **65...Rc6 66.Ae1** [Era más sencillo 66.Axa6 Cf5 67.Ac8 e4+ 68.Re2 Cxh4 69.a6 Rb6 70.Ae3+] **66...e4+?** Esto pierde rápidamente. Mayor resistencia ofrecía [66...Cge4 67.Axa6 (67.Af5 Cd6 68.Ag6 Rd5 presenta bastantes dificultades) 67...Cd6 68.Af2 y todavía no resulta fácil lograr la victoria.] **67.Rd4 Cgh5 68.Af5 Rd6 69.Ad2 1-0**

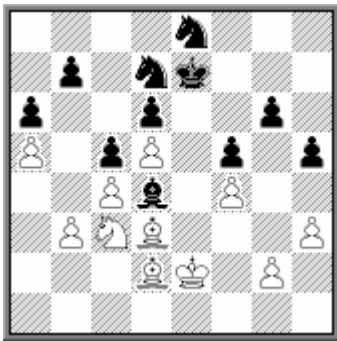
A continuación vamos a estudiar una interesante estructura, típica de la Defensa IndoBenoni, que se presenta con bastante frecuencia. La partida que examinaremos en primer lugar corresponde a una en la que el gran maestro alemán Uhlmann consiguió aprovechar convincentemente la fuerza de los alfiles:

**Uhlmann,W - Gligoric,S [E75]  
Hastings 1970-71**

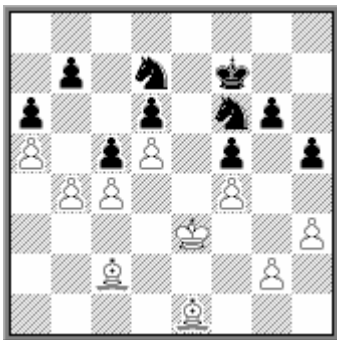
**1.d4 Cf6 2.c4 g6 3.Cc3 Ag7 4.e4 d6 5.Ae2 O-O 6.Ag5 c5 7.d5 e6 8.Dd2 exd5 9.exd5 Te8 10.Cf3 Ag4 11.O-O Cbd7 12.h3 Axf3 13.Axf3 a6 14.a4 De7 15.Tae1 Df8 16.Ad1 Txe1 17.Txe1 Te8 18.Txe8 Dxe8 19.Af4 De7 20.De2 Rf8**



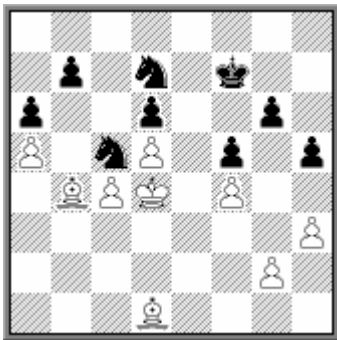
En esta posición, las blancas consiguen ventaja tras el cambio de damas **21.Dxe7+ Rxe7** con la jugada temática **22.a5!** Esta jugada es importante, pues fija una debilidad en b7, como ya hemos visto en la partida anterior Flohr-Botvinnik. Si en algún momento, el alfil blanco pudiese colocarse en la diagonal h3-c8, el peón b7 sería un buen objetivo de ataque. **22...Ce8** [Las negras amenazan Axc3, estropeando la estructura de peones blancos.] **23.Ad2 h5** [Bien jugado, las negras se anticipan a g4.] **24.Rf1 Ad4 25.b3 Cg7 26.Ac2 Ce8 27.Ce2 Ab2 28.f3 Cg7 29.Rf2 Af6 30.Cc3 Ad4+ 31.Re2 f5 32.f4 Ce8 33.Ad3**



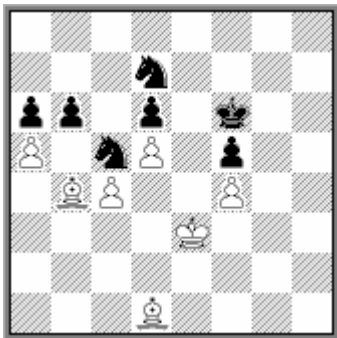
**33...Axc3?!** [Este cambio no es bueno. Era mejor esperar con 33...Cef6 o 33...Cg7. En la siguiente partida veremos el desarrollo de la lucha con dos alfiles y caballo contra dos caballos y alfil en este tipo de estructuras.] **34.Axc3 Cef6 35.Ae1 Rf7 36.Re3 Re7 37.Ac2 Rf7 38.b4!**



[Con esta ruptura, el punto d6 queda al descubierto y además el alfil de casillas blancas podrá entrar por a4. **38...cxb4 39.Axb4 Cc5 40.Rd4 Cfd7 41.Ad1**



Y ahora la ruptura g4, abrirá paso al alfil hacia c8 (ver el comentario a la jugada 22.a5) **41...Re7 42.g4 hxg4 43.hxg4 Rf6 44.Re3 b6?** [Esta jugada es un error, que facilita la tarea blanca. De todas formas la posición negra es difícil, por ejemplo: 44...Rf7 45.gxf5 gxf5 46.Ah5+ Re7 47.Ag6 Rf6 48.Ah7! Ce4 49.Aa3 y las negras están sin jugada.] **45.gxf5 gxf5**



**46.Axc5 Cxc5** [46...bxc5 47.Aa4 Cb8 (Si 47...Cf8 el peón a6 cae tras 48.Ac6 Cg6 49.Ab7+-) 48.Rf3 Rg6 49.Rg3 y con el caballo negro encerrado, las blancas ganan sin problemas.; 46...dxc5 47.Aa4 Re7 48.Axd7 Rxd7 49.axb6+-] **47.axb6 a5**  
**48.Ac2 Re7 49.Rd2 Rd8 50.Axf5 Ca4 51.b7 Rc7 52.Ac8 Cc5 53.f5 Ce4+**  
**54.Rc2 Rb8 55.Rb3 Cd2+ 56.Ra4 Cxc4 57.f6 Ce5 58.Rxa5 1-0**

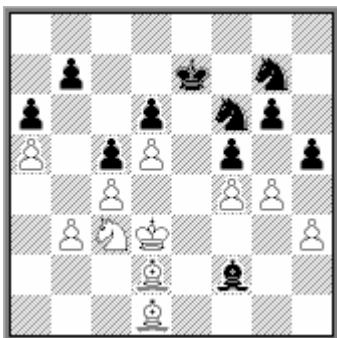
Lo curioso del caso es que unos meses antes ambos contrincantes habían jugado una partida similar, donde Gligoric tuvo algunas posibilidades de tablas, pero finalmente terminó perdiendo. Damos a continuación la partida, casi sin notas, recomendando al lector que la estudie cuidadosamente:

**Uhlmann,W - Gligoric,S**  
**Interzonal Palma de Mallorca, 1970**

**1.d4 Cf6 2.c4 g6 3.Cc3 Ag7 4.e4 d6 5.Ae2 O-O 6.Ag5 c5 7.d5 a6 8.a4 Da5**  
**9.Ad2 e6 10.Cf3 exd5 11.exd5 Ag4 12.O-O Dc7 13.h3 Axf3 14.Axf3 Cbd7**  
**15.Db3 Tae8 16.Tae1 Txe1 17.Txe1 Te8 18.Txe8+ Cxe8 19.Ad1 Ad4 20.Ce2**  
**Ag7 21.a5**



Un tema que ya nos debe resultar familiar **21...Rf8 22.Ac2 Cef6 23.De3 Ce5**  
**24.b3 De7 25.g4 Ced7 26.Dxe7+ Rxe7 27.Rg2 Ce8 28.Cg3 Ab2 29.Ce2 Cg7**  
**30.f3 Aa3 31.Cc1 Ab2 32.Rf1 Ce8 33.Re2 Ad4 34.Ad1 Cg7 35.Rd3 f5 36.f4**  
**Cf6** [posiblemente esta jugada es un error, ya que ahora se corta la retirada del alfil, lo que ocurre es que la posición negra es difícil de conducir. **37.Ce2 Af2**  
**38.Cc3 h5**



[Es muy probable que esta fase de la partida fuese jugada en apuros de tiempo, de ahí que contenga varias inexactitudes. Por ejemplo, aquí las negras debieron jugar 38...Ad4] **39.g5 Cd7 40.Ce2** y ahora las negras se vuelven a encontrar con el problema de la retirada de su alfil. **40...Rf7 41.Ac3 Cf8 42.Cc1 Cd7 43.Re2 Ag3 44.Re3 h4 45.Af3 b6**



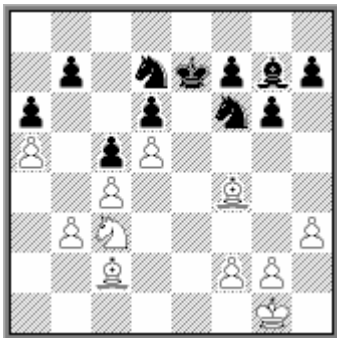
Las negras deben hacer algo, pues de otro modo seguiría Ce2 con ventaja **46.axb6 Cxb6 47.Ce2 Cd7 48.Rd3** [48.Cxg3 era también buena.] **48...Af2 49.Rc2 Cf8 50.Cc1 Ae3 51.Cd3 Ch5 52.Axh5 gxh5 53.b4 cxb4 54.Axb4 Re7 55.c5 dxc5 56.Cxc5 a5 57.Aa3 Cg6 58.Cd3+ Re8 59.Ad6 Rd7 60.Ab8 Rc8 61.Ae5 Cxe5 62.fxe5 Axc5 63.Rb3 Ad2 64.d6 f4 65.e6 f3 66.e7 Rd7 67.Cc5+ 1-0**

En cambio Uhlmann, si que tenía bien aprendida la lección, ya que él había experimentado en carne propia las dificultades de las negras en una partida en la que Polugaevsky le demostró como deben jugarse estas posiciones. Esta partida es anterior, aunque solo por unos meses, a las dos que acabamos de ver.

**Polugaevsky,L - Uhlmann,W**  
**IBM Amsterdam, 1970**

**1.c4 Cf6 2.Cc3 g6 3.e4 d6 4.d4 Ag7 5.Ae2 O-O 6.Ag5 c5 7.d5 e6 8.Dd2 exd5 9.exd5 Te8 10.Cf3 Ag4 11.O-O Cbd7 12.h3 Axf3 13.Axf3 a6 14.a4 De7 15.Tae1 Df8 16.Ad1 Txe1 17.Txe1 Te8 18.Txe8 Dxe8 19.Ac2 Cb6 20.b3 Cbd7 21.Af4! De7 22.De2 Rf8 23.Dxe7+ Rxe7 24.a5**





[La posición es muy similar a las que acabamos de ver. Ya conocemos la importancia de la última jugada de las blancas] **24...h5 25.Ad2 Ce8 26.g3** [26.f4?! sería un poco peor a causa de 26...h4] **26...Ad4 27.Rg2 Cg7 28.f4 Cf5 29.Cd1** [29.Ce2? Ce3+=] **29...Ch6 30.Rf3 f5**



Esto es necesario, ya que tras **30...Cg8 31.g4 hxg4+ 32.hxg4 Ag7 33.g5** las blancas logran ventaja llevando el alfil a h3] **31.Ad3 Rd8 32.Ce3 Re7 33.Cc2** Era más efectivo llevar el caballo a g2 y luego a h4, plan que jugarán después las blancas. **33...Ab2 34.Re3 Cf6 35.Ce1 Ad4+ 36.Rf3 Ab2 37.Cg2 Cd7 38.Ch4 Rf6 39.Re3 Cf7** [39...Ad4+ era algo mejor] **40.Ac2 Aa1**



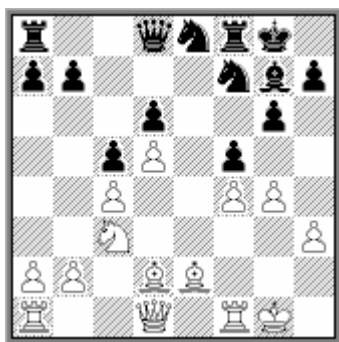
[Las negras no advierten los peligros de la posición. Era mejor **40...Ch6** para oponerse a la ruptura g4.] **41.Re2 Ab2** [todavía había tiempo de jugar **41...Ch6!**] **42.Ae1** [Innecesario. Ya podía jugarse **42.g4! hxg4 43.hxg4 fxg4 44.Cxg6 Ch6 45.Ch4 Ad4 46.Rf1+-**] **42...Aa1?** [Era la última ocasión de jugar **42...Ch6**] **43.g4! hxg4 44.hxg4 fxg4 45.Cxg6 Rg7** [45...Ch6 46.Ah4+ Rg7 47.Ae7+-] **46.Ch4 Rf8** [46...Ch6 47.Cf5+ Cxf5 48.Axf5 Cf6 49.Ac8+-] **47.Af5 Cf6 48.Ac8 Cd8 49.Cf5 Ch5 50.Ad2 Ad4 51.Cxd4 1-0**

Como hemos visto, a las negras les espera una penosa defensa en este tipo de posiciones, por lo que en la actualidad los maestros suelen evitarlas. Por eso causó cierta sorpresa cuando Fischer, en su match de reaparición frente a Spassky en

1992, cayó en ella. Pero tampoco pudo demostrar un modo de defensa para las negras y finalmente fue derrotado en una buena exhibición técnica de Spassky:

**Spassky,B - Fischer,R**  
**Belgrade (26), 1992**

**1.d4 Cf6 2.c4 c5 3.d5 d6 4.Cc3 g6 5.e4 Ag7 6.Ad3 O-O 7.Cf3 Ag4**  
[Habitualmente se prefiere 7...e6 Con la jugada de la partida las negras renuncian a la pareja de alfiles.] **8.h3 Axf3 9.Dxf3 Cbd7?! [Era preferible 9...e6! 10.O-O exd5 11.exd5 Cfd7! 12.Dd1 y ahora la sorprendente 12...Axc3 13.bxc3 Ce5 14.Ae2 f5 da a las negras un juego aceptable, como se ha demostrado en varias partidas. Para las blancas, con sus peones doblados, no es fácil realizar alguna ruptura que abra favorablemente la posición.] 10.Dd1! e6 11.O-O exd5 12.exd5 Ce8 [Tampoco 12...Te8 13.Ad2 a6 14.a4 Te7 15.Dc2 afecta sustancialmente la posición] 13.Ad2 Ce5?! [Era algo mejor 13...Cc7 14.Af4 Ce5] 14.Ae2 f5 15.f4 Cf7 16.g4!**



[Hemos visto esta ruptura en anteriores partidas, aunque aquí las blancas la realizan mucho antes, en pleno medio juego.] **16...Ch6** [Si 16...Dh4 17.Rg2 y no vale 17...Cf6? 18.Ae1+-] **17.Rg2 Cc7 18.g5! Cf7 19.Tb1** [Los caballos negros han quedado muy limitados en sus movimientos y las blancas se disponen a abrir líneas con las rupturas b4 o h5.] **19...Te8 20.Ad3 Tb8 21.h4 a6 22.Dc2 b5 23.b3** [Las blancas tienen buenas posibilidades de ataque en el flanco de rey con la ruptura h4-h5. Por ello no les importa que su adversario pueda cerrar el flanco de dama con el avance ...b4, ya que eso privaría al negro de su contrajuego y ellas tendrían las manos libres en el otro flanco] **23...Tb7** [Si las negras intentan luchar por el control de la columna "b" mediante 23...Dd7 24.Ce2 Tb7 25.Cg3 Teb8 las blancas podrían realizar el prometedor sacrificio 26.Cxf5!?] **24.Tbe1 Txe1 25.Txe1 Db8 26.Ac1**



[La columna "b" ha quedado bien neutralizada y las blancas tienen una ventaja firme.] **26...Dd8 27.Ce2 bxc4** Las blancas quieren jugar su caballo a g3 y luego la dama a e2, controlando la única columna abierta y por ello las negras deciden colocar su torre en e7 para evitarlo. Pero antes deben cambiar los peones en c4. Con ello se abre otra columna y más tarde las blancas podrán aprovecharla. Pero

no había otra solución, ya que si [27...b4 28.Cg3 Af8 con idea de responder a 28.De2 con Ca8 para 29...Te7, falla debido a 29.Cxf5 gxf5 30.Axf5 y las blancas consiguen una ventaja decisiva.] **28.bxc4 Ce8 29.h5** [Ahora 29.Cg3 se responde con 29...Te7! 30.Txe7 Dxe7 y el sacrificio es mucho menos claro, por ejemplo: 31.Cxf5?! gxf5 32.Axf5 h6 33.Ae6 Cc7] **29...Te7 30.h6 Ah8** [Naturalmente las negras no deben ceder la gran diagonal con 30...Af8? 31.Ab2 con gran ventaja.] **31.Ad2 Tb7 32.Tb1!** [Probablemente 32.Da4 Tb2 33.Aa5 Db8 es también favorable a las blancas, pero no es lógico ceder esa importante columna, por la que las negras podrán obtener contrajuego. En su lugar las blancas buscan unas simplificaciones que llevarán a un final similar a los que hemos visto anteriormente.] **32...Db8 33.Cg3 Txb1 34.Dxb1 Dxb1 35.Axb1 Ab2 36.Rf3**



[La ventaja de las blancas es muy grande, no solo por la fuerza de sus alfiles sino porque su rey tiene una vía de entrada por el flanco de dama. El peón h6 juega un papel importante, ya que si el rey negro se dirige hacia ese flanco, hay que tener presente la posibilidad de un sacrificio en f5.] **36...Rf8 37.Re2 Ch8** [Si 37...Re7 38.Cxf5+! gxf5 39.Axf5 y los tres peones son mucho más fuertes que la pieza.] **38.Rd1 Re7** [El sacrificio ahora no es peligroso, pues las negras pueden jugar su caballo a g6. Pero ahora las blancas deben luchar por ocupar la gran diagonal negra.] **39.Rc2 Ad4 40.Rb3 Af2** [Si 40...Rd7 41.Ac3! Axc3 42.Rxc3 y ya no hay tiempo para 42...Re7 43.Cxf5+ gxf5 44.Axf5+-] **41.Ch1! Ah4**



[Ahora el alfil queda sin retirada, aunque tampoco la tiene el caballo blanco. Pero si 41...Ad4 42.Ac3 Axc3 43.Rxc3 Rf8 44.Cg3 Cf7 las blancas ganarían con la invasión del rey por el flanco de dama 45.Rb3+- pues si 45...Cd8 46.Ra4 Cb7 nuevamente resulta decisivo el sacrificio 47.Cxf5 gxf5 48.Axf5 Rg8 49.Ac8 Con la jugada de la partida, al menos el alfil en h4 puede regresar a f6 si las blancas sacrifican en f5 y avanzan su peón a g6.] **42.Ra4 Cc7 43.Ra5 Rd7 44.Rb6 Rc8 45.Ac2 Cf7 46.Aa4 Rb8** [46...Cd8 47.Ra7 Cf7 48.Ac6 Cd8 49.Aa8 Cxa8 50.Rxa8 Cb7 51.Ra7+-] **47.Ad7! Cd8 48.Ac3!** Las negras ya no tienen jugada. El resto es simple. **48...Ca8+ 49.Rxa6 Cc7+ 50.Rb6 Ca8+ 51.Ra5 Rb7 52.Rb5 Cc7+ 53.Ra4 Ca8 54.Rb3 Rc7 55.Ae8 Rc8 56.Af6 Cc7 57.Axg6! hxg6 58.Axd8 1-0**

## Las posibilidades defensivas de la pareja de alfiles

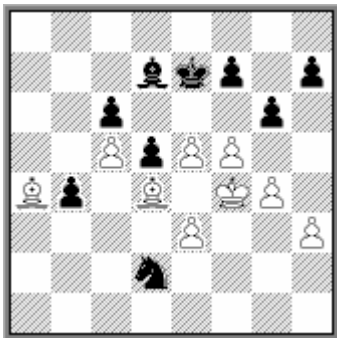
Incluso en posiciones desfavorables, la pareja de alfiles puede ser un arma importante para ofrecer una tenaz resistencia en el final, tanto por su facilidad para provocar finales de alfiles de diferente color, como por las posibilidades defensivas que su presencia ofrece, como veremos en la siguiente partida:

**Karpov,A - Kamsky,G**  
**Ch Mundial m Elista, 1996**

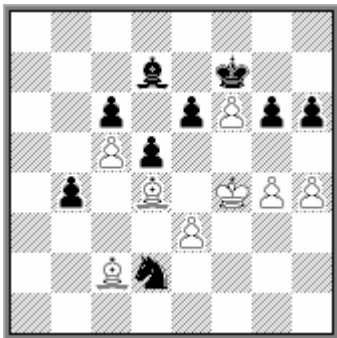
**1.d4 Cf6 2.c4 e6 3.Cf3 b6 4.g3 Aa6 5.b3 Ab4+ 6.Ad2 Ae7 7.Ag2 c6 8.Ac3 d5 9.Ce5 Cfd7 10.Cxd7 Cxd7 11.Cd2 O-O 12.O-O Tb8 13.Ab2** [13.Te1 preparando e2-e4 es una alternativa. Si las negras adoptan una continuación similar a la de la partida con 13...b5 14.c5 e5 15.dxe5 Cxc5 16.a3 Ce6 17.b4 d4 18.Ab2 c5 19.bxc5 Axc5 20.Ce4 la posición resultante favorece a las blancas.] **13...b5 14.c5 e5 15.dxe5** [También puede jugarse 15.b4 e4 (15...exd4 16.Cf3?) 16.f3 f5 17.a4] **15...Cxc5 16.a3 Ab7 17.b4 Ca4** [Si 17...Ce6 18.Cb3! c5 19.bxc5 Cxc5 20.Ad4 Cxb3 21.Dxb3 a6 22.Tad1 con mejor posición para las blancas.] **18.Ad4 a5 19.Db3 Cb6 20.Dc3 Ca4** [20...Cc4 21.Cb3 a4 22.Cc5 tampoco sería del todo satisfactorio para las negras.] **21.Db3 Cb6 22.Tfd1 Cc4 23.Dc3 Ta8 24.Cb3 Dc7 25.Cc5 Ac8** [El cambio 25...Axc5 26.Axc5 Tfe8 27.f4 deja a las negras con una posición muy pasiva.] **26.h3** Las blancas preparan un avance de peones en el flanco de rey. Pero la ruptura central [26.e4! dxe4 27.Axe4 era una forma más sencilla de aprovechar su superioridad.] **26...Td8 27.g4** [Aún podía jugarse 27.f4 reforzando el punto e5 para poder tomar en c5 con el alfil en caso de que las negras cambien.] **27...axb4 28.axb4 Txa1 29.Txa1 Axc5** Ahora este cambio sí es bueno, ya que las blancas deben tomar con el peón y su alfil en d4 queda con pocas perspectivas. **30.bxc5 Ab7 31.e3** [Merecía considerarse 31.e4 Ta8 32.Txa8+ Axa8 33.exd5 cxd5 34.f4] **31...Ta8 32.Af1** [Era interesante 32.Txa8+ Axa8 33.Af1 para dejar el alfil en a8 peor colocado.] **32...Txa1 33.Dxa1 Da5 34.Dxa5 Cxa5 35.Ad3**



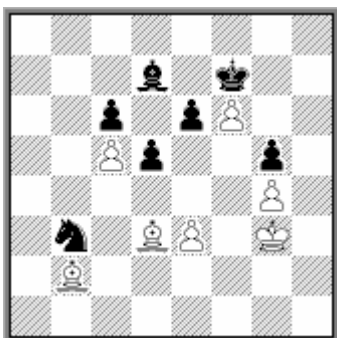
[Las blancas confían en su pareja de alfiles para luchar por la ventaja. Con 35.Ac3 Cc4 (35...Cb3 36.Ab4) 36.Axc4 se llegaría a tablas.] **35...b4! 36.f4 Cc4 37.Ac2 Ac8 38.f5 Cd2 39.Aa4 Ad7** [Pero no 39...Cf3+? 40.Rf2 Cxd4 41.exd4 Ad7 42.Re3 y las blancas ganan.] **40.Rf2 g6 41.Rg3 Rf8 42.Rf4 Re7**



**43.e6** [Esto no resulta claro. Tampoco daba nada el intento de avanzar el rey con 43.Rg5 Cf3+ 44.Rh6 gxf5 45.gxf5 Axf5 46.Axc6 Cxd4 47.exd4 b3 48.Axd5 b2 49.Aa2 b1D 50.Axb1 Axb1 51.d5 f5 con tablas. Posiblemente lo mejor fuese 43.h4 aunque tras 43...gxf5 44.gxf5 h6 no resulta fácil romper la resistencia de las negras.] **43...fxe6 44.f6+** [Si 44.fxc6 hxc6 45.Ac2 Ae8 46.h4 Ce4] **44...Rf7 45.Ac2 h6! 46.h4?**

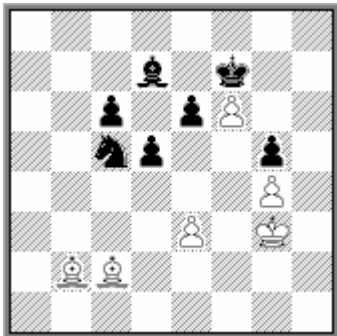


[Las blancas se crean dificultades ellas mismas, aunque ya no se ve como pueden aspirar a más que tablas. Con 46.Ad3 g5+ 47.Re5 Ae8 48.Rd6 Cc4+ 49.Axc4 dxc4 50.e4 se llegaría a este resultado.] **46...b3! 47.Ad3 g5+! 48.hxg5 hxg5+ 49.Rg3** [Las blancas se dan cuenta de que si 49.Rxg5 Cf3+ 50.Rf4 Cxd4 51.exd4 Rxf6 52.g5+ Rg7 53.Re5 Ae8 la amenaza ...Ag6 es decisiva.; Tampoco era satisfactorio 49.Re5 Cf3+ 50.Rd6 e5 51.Ab2 Axc4 52.Rxc6 d4 y las negras tienen ventaja.] **49...b2! 50.Axb2 Cb3**

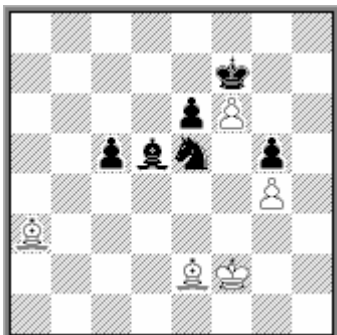


[Ahora las negras tomarán el peón c5 o el de f6 y logran ventaja. Pero la pareja de alfiles, y la posibilidad de cambiar uno de ellos para dejar alfiles de diferente color, es un recurso defensivo muy valioso para las blancas.] **51.Ac2** [Si 51.Ad4? Cxd4 52.exd4 Rxf6 53.Rf3 e5 las negras ganan. Posiblemente lo más sencillo fuese 51.Aa3 e5 52.Ab4 y ahora si 52...Rxf6 53.Ac2 Cc1 54.Ad2 Ce2+ (54...Ca2 55.Ab3)]

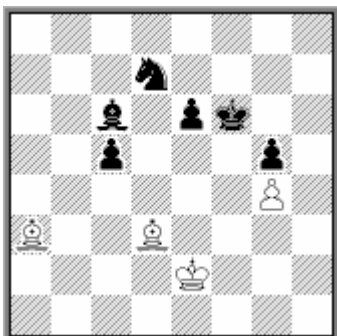
55.Rf3 el caballo queda encerrado. Por ello debe jugarse 52...d4 53.Ac4+ Ae6 54.Axb3 Axb3 55.exd4 exd4 56.Aa5 Rxf6 57.Ad8+ Rg6 58.Rf3 y la partida debe ser tablas.] **51...Cxc5**



**52.e4! dxe4** [Si 52...Cxe4+ 53.Axe4 dxe4 54.Rf2 c5 55.Re3 Ac6 56.Ac3 con claras tablas. Pero 52...Ae8 merecía consideración.] **53.Rf2 Ac8** [53...Cd3+ solo da tablas: 54.Axd3 exd3 55.Re3 e5 56.Axe5 Axf6 57.Rxd3=] **54.Re3 Cd7 55.Axe4 c5** [55...Cxf6 56.Axf6 Rxf6 57.Axc6 tampoco es suficiente para ganar.] **56.Af3 Aa6 57.Aa3 Ab5** [Si 57...Rxf6? 58.Ac6 Ce5 59.Ab2 y la clavada inmoviliza a las negras para siempre.] **58.Rf2 Ac4 59.Ac6 Ce5** [59...Cxf6 60.Rf3 e5 61.Axc5 Ae6 llevaría a un final parecido al de la partida, donde, a pesar de los dos peones de ventaja, las negras no tienen asegurada la victoria.] **60.Af3 Ad5 61.Ae2** [No 61.Axd5 exd5 62.Axc5 Cd3+] ]

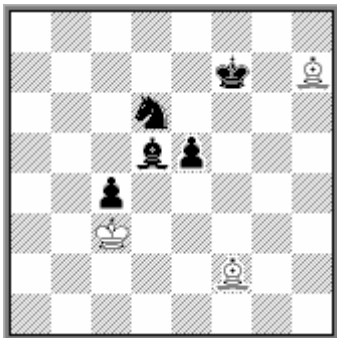


**61...Cd7** [Merecía considerarse 61...c4 aunque las blancas pueden lograr las tablas mediante un difícil camino: 62.Ac1 Rg6 (62...Rxf6? 63.Ab2) 63.Re3 Cc6 64.Ab2 e5 65.Af3! Axf3 66.Rxf3 Rxf6 67.Re4 Re6 (67...Cd4 68.Rd5) 68.Ac1! c3 69.Axg5 Cb4 70.Ae3 c2 71.g5 Ca2 72.g6 c1D 73.Axc1 Cxc1 74.g7] **62.Re3** [Falla 62.Ab5 Cxf6 63.Axc5 Ce4+] **62...Ac6** [Si 62...Rxf6 63.Ab5 Ce5 64.Ab2=] **63.Ad3 Rxf6** [63...Cxf6 64.Axc5 Cxg4+ 65.Re2] **64.Re2**

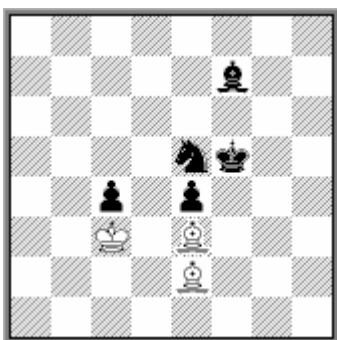




**64...Rf7** [Otro camino era 64...e5!? 65.Af5 c4 manteniendo más peones, aunque la victoria tampoco es segura.] **65.Ac1 Ce5** [Si 65...Rf6 66.Aa3 repitiendo posiciones.] **66.Axg5 Cxg4 67.Rd2 Ad5 68.Rc3 e5 69.Af5 Cf6 70.Ah4 Ce8 71.Af2 Cd6 72.Ad3 c4 73.Ah7!**



Para dificultar la entrada del rey negro por la casilla "e6". **73...Rg7** [Si 73...Re6 74.Ag8+ Cf7 75.Axf7+ Rxf7 con un final de tablas. 73...Ae4 lleva igualmente a tablas tras 74.Ac5 Cb5+ 75.Rxc4] **74.Ac2 Rf6 75.Rb4 Re6 76.Ac5 Cb7 77.Af2 Cd6 78.Ac5 Cf7 79.Ae3 Rf6 80.Ad1 e4** [Tampoco da mucho 80...Cd6 81.Ae2 Rf5 82.Ac5 Ce4 83.Aa7 c3 (83...Cd2 84.Ae3) 84.Ad3 y tablas.] **81.Ae2** [81.Rc5 era más rápido.] **81...Ce5** [Si 81...Cd6 82.Af4 Re6 83.Rc5! con tablas.] **82.Rc5 Af7 83.Rd4 Rf5 84.Rc3**



**84...Ad5 85.Rd4 Re6 86.Rc3 Rf5 87.Rd4 Af7 88.Rc3 Cg4** Aceptando las tablas, ya que las negras no pueden progresar. **89.Axg4+ Rxg4 90.Rd2 ½–½**