

LA APERTURA ESPAÑOLA. VARIANTE ABIERTA

Presentación:

1.e4 e5 2.Cf3 Cc6 3.Ab5 a6 4.Aa4 Cf6 5.0–0 Cxe4



La variante Abierta de la Española es ideal para jugadores activos, que gustan de posiciones abiertas y dinámicas y que no quieren mantener la larga y maniobrera defensa que usualmente espera a las negras en las variantes cerradas de la Española con 5...Ae7.

Suele llevar a juegos abiertos, donde se abren posibilidades emprendedoras para ambos bandos. Muchos grandes jugadores la tienen en su repertorio y han logrado con ella notables victorias.

Si abres la partida con el Peón de Rey necesitas conocer bien esta apertura. Si buscas una forma interesante de jugar con negras, entonces también la Abierta es para ti. Se da el caso frecuente de que fuertes grandes maestros dominan sus secretos a tan alto nivel que se permiten el lujo de jugar esta variante tanto con blancas como con negras.

Aún si nunca antes has enfrentado ó planteado la Variante Abierta de la Española, a través del estudio organizado que te proponemos en este pack, podrás lograr muy pronto su comprensión para continuar entonces profundizando en base a las partidas recientes.

¡Estamos seguros de que este pack será tu agrado!

Queda prohibida terminantemente la reproducción total o parcial por cualquier medio o soporte del contenido de esta publicación.

LA APERTURA ESPAÑOLA. VARIANTE ABIERTA.....	1
Registrado a.....	¡Error! Marcador no definido.
CLASE #1: INTRODUCCIÓN.	3
Clase #2: La variante Abierta. Ideas generales.....	4
Clase #3: La variante Abierta con Blancas.	6
Clase #4: La variante Abierta con Negras.....	9
Clase #5: Ideas del medio juego	12
J.R Capablanca - Salwe y otros. Lodz 1911.....	14
Karpov, A – Yusupov, A. Moscú, 1983.....	14
Karpov, A – Korchnoi, V. Cto. Mundial. Baguio (2) , 1978.....	16
Vogt, L – Rhodin, C. Suiza, 1997	16
Short,N - Timman,J. Yerevan (ol), 1996	16
Alekhine, A – Rubinstein, A. Vilnius, 1912.....	18
Marco, G – Tarrasch, S. Ostend, 1905.....	19
Svidler, P – Adianto, U. Groningen, 1997	19
Sokolov, A – Marin, M. Manila, 1990	21
Van den Doel,E - Haba,P. Cappelle la Grande, 1998	21
Tseshkovsky,V - Geller,E. URS-ch48 Vilnius, 1980	23
Dolmatov, S – Yusupov, A. Candidatos. Wijk aan Zee, 1991.....	23
Khalifman,A - Marin,M. Estambul (ol), 2000	24
Clase #6: Finales típicos.....	25
Geller, E - Chekhov, V. Cto. URSS. Vilnius, 1980.....	25
Zarnicki, P - Mikhalevski, V. San Salvador, 2002	26
Morovic, I - Yusupov, A. Tunez Interzonal, 1985.....	27
Leko,P - Khalifman,A. Budapest m(6), 2000	28
Karpov,A - Korchnoi, V. Cto Mundial. Merano (18), 1981	28
Karpov,A - Korchnoi, V. Cto Mundial. Baguio (14), 1978	29
Van der Wiel,J - Korchnoi,V. Wijk aan Zee, 1983.....	31
Clase #7: Partidas modelo (1).....	32
Smyslov,V - Botvinnik,M. Ch URSS Moscú, 1943.....	32
Ljubojevic,L - Yusupov,A. Tilburg, 1987	33
Ivanchuk,V - Yusupov,A. Linares, 1990.....	34
Kupreichik,V - Korzubov,P. Minsk, 1978	35
Clase #8: Partidas modelo (2).....	37
Wang Zili - Mikhalevski,V. Groningen, 1996.....	37
Adams,M - Sokolov,I. Sarajevo, 2000	38
Alekhine,A - Teichmann,R. Berlin, 1921	40
Haag,E - Estrin,Y. Correspondencia, 1973.....	41
Breyer,G - Tarrasch,S. Mannheim, 1914.....	43
Svidler,P - Anand,V. Dos Hermanas, 1999	44
Kasparov,G - Anand,V. New York (m/10), 1995	47
Tal,M - Korchnoi,V. Reykjavik, 1987.....	49
Clase #9: Partidas modelo (3).....	50
Onischuk,A - Sokolov,I. Wijk aan Zee, 1997	50
Lasker,E - Tarrasch,S. St Petersburg, 1914.....	51
Kuzmin,G - Dorfman,J. URS-ch46 Tbilisi (7), 1978	52
Sax,G - Tal,M. Tallinn, 1979.....	53
Short,N - Timman,J. El Escorial (12), 1993	54
Gligoric,S - Szabo,L. Zurich, 1953.....	56
Clase 10. Teoría de la Variante Abierta.....	58

Clase #2: La variante Abierta. Ideas generales.

Como su nombre indica, esta variante suele llevar a juegos abiertos. Generalmente las blancas quedan con un peón avanzado en e5 que les asegura ventaja de espacio en el flanco de rey y es ahí donde tienen que buscar sus oportunidades. El ataque sobre el enroque con maniobras como Ac2 y Dd3 o el traslado del caballo desde d2 a f1 y g3 son maniobras bastante usuales. Otra posibilidad es tratar de sacar partido de las debilidades estructurales de los peones negros en el flanco de dama, mediante la jugada a2-a4. Por su parte las negras deben aprovechar su mayoría de peones en el flanco de dama con la jugada c7-c5 o con la ruptura d5-d4. En ocasiones puede ser conveniente eliminar el peón avanzado de las blancas con la jugada ...f7-f6, aunque en ese caso deben valorar bien las posibles debilidades que creen en su enroque.

Tras las jugadas **1.e4 e5 2.Cf3 Cc6 3.Ab5 a6 4.Aa4 Cf6 5.0-0 Cxe4** las blancas deben continuar con **6.d4** puesto que la continuación 6.Te1 Cc5 7.Axc6 (o 7.Cxe5 Ae7 8.Cc3 0-0 9.Axc6 dxc6 10.d4 Cd7) 7...dxc6 8.Cxe5 Ae7 9.d4 Ce6 10.c3 0-0 11.Cd2 c5 no promete posibilidades de obtener ventaja. Entonces sigue **6...b5 7.Ab3 d5 8.dxe5 Ae6** Llegando a la siguiente posición:



Este es el principal punto de partida de la variante Abierta. A partir de aquí mencionaremos algunos de las principales ideas para ambos bandos:

Para las Blancas

Las blancas tienen en su peón e5 una cuña que restringe a las negras en el flanco de rey, donde normalmente enrocan. El ataque a ese enroque es uno de los principales planes disponibles para el primer jugador y en base a él se articulan las principales ideas:

- Avanzar el peón "f" hasta f4 o f5, obteniendo un peligroso ataque. Generalmente es difícil, pues el peón e5 necesita el apoyo del Cf3, pero si las negras juegan prematuramente Ca5 se vuelve una opción real.
- Presionar sobre el caballo de "e4" con las jugadas c3, Cbd2 y Ac2. Si consiguen eliminarlo, se abren buenas posibilidades en el flanco de rey
- Jugar el alfil a c2 y la dama a d3 para tratar de forzar la jugada ...g6 tras lo cual se debilita el enroque de las negras.
- Jugar la torre en e1, protegiendo el peón e5 y dejando paso al caballo por f1 hasta la casilla g3.
- Presionar sobre el peón negro en d5 con la maniobra De2 y Td1 y tratar de explotar la situación de la dama negra en la columna "d".

EDAMI La Variante Abierta de la Apertura Española

- Realizar la ruptura a2-a4 para abrir la columna y debilitar la estructura de peones negros en el ala de dama, en especial el peón en b5 que podrá ser atacado.
- Colocar un caballo en d4 y tratar de forzar su cambio para retomar con el peón c3 y luego presionar sobre el peón retrasado negro en la columna "c".

Para las Negras

El caballo en c6 tiene dos funciones principales. A veces juega a la casilla a5 como preparación del avance ...c7-c5, pero más frecuentemente sirve para presionar sobre el peón blanco en e5, combinándolo con la clavada ...Ag4.

Una importante decisión que deben tomar las negras bastante temprano es lo que deben hacer con su caballo en e4, especialmente si las blancas siguen con Cbd2 y Ac2. El cambio rara vez es suficiente para igualar y es más normal retirarlo a "c5", para seguir con el avance ...d5-d4, o bien apoyarlo con las jugadas ...f7-f5 o ...Af5.

El alfil de casillas negras se puede desarrollar por la casilla e7 o bien por c5. Este último caso tiene la ventaja de ser más activo, pero a cambio puede permitir a las blancas ganar algún tiempo con la maniobra Cd2-b3-d4.

Junto a esto, a las negras se le abren distintos planes:

- Eliminar el molesto peón e5 con el avance ...f7-f6.
- Movilizar la mayoría de peones en el ala de dama, principalmente con la jugada ...c7-c5 pero también con ...d5-d4
- Romper con b5-b4 para dejar un peón blanco aislado en c3 o, en caso del cambio c3xb4, quedarse con un peón pasado en "d5".
- Neutralizar las amenazas blancas en la diagonal b1-h7 jugando su alfil a "f5" y luego a "g6" o bien con la maniobra ...Ag4-h5-g6.
- Atacar sobre el peón blanco en "e5" con la clavada ...Ag4

Clase #3: La variante Abierta con Blancas.

Hemos comentado en la introducción que la posición que se produce tras las jugadas **1.e4 e5 2.Cf3 Cc6 3.Ab5 a6 4.Aa4 Cf6 5.O–O Cxe4 6.d4 b5 7.Ab3 d5 8.dxe5 Ae6** es el punto de partida de nuestro estudio sobre la variante en cuestión:



Ahora las blancas tienen dos caminos principales:

1. Pueden optar por la continuación de Keres **9.De2** para seguir con **10.Td1** y eventualmente **c4** atacando en el centro. Además, de este modo se puede neutralizar la salida del alfil a **c5** con la jugada **Ae3**. La línea crítica se produce después de las jugadas **1.e4 e5 2.Cf3 Cc6 3.Ab5 a6 4.Aa4 Cf6 5.O–O Cxe4 6.d4 b5 7.Ab3 d5 8.dxe5 Ae6 9.De2 Ae7 10.Td1**

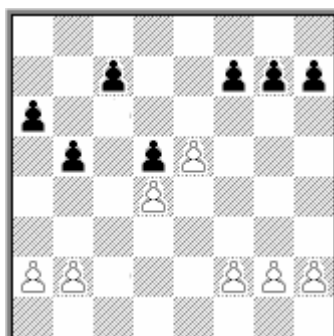


No es de preocupar que las negras jueguen su caballo a **c5** para cambiar el alfil en **b3**. En ese caso las blancas recapturan con el peón "a" y el negro queda con una debilidad en **a6** fácilmente atacable. Pero tras **10...O–O 11.c4 bxc4 12.Axc4** el plan de las blancas es presionar sobre el punto "d5" y las negras tienen que jugar con precisión para no quedar en clara desventaja. Con todo, esta línea ha perdido popularidad, aunque sin verdaderas razones que lo justifiquen, ya que no existe una línea clara para las negras de conseguir la igualdad.

2. Mucho más habitual es continuar de la forma clásica con **9.c3** para controlar el centro y asegurarse una retirada para el alfil de casillas blancas. Los planes más inmediatos de las blancas consisten en combinar el desarrollo de sus piezas con la presión sobre el caballo negro en **e4**. Hay dos continuaciones críticas, según si las negras desarrollan su alfil de casillas negras por **c5** o por **e7**. En el primer caso la posición crítica se alcanza después de las jugadas **9...Ac5 10.Cbd2 O–O 11.Ac2**



Las negras tienen varias formas de continuar, lo que analizaremos en la siguiente clase, dedicada a los posibles planes para el negro. Aquí queremos mencionar que la presencia del alfil en c5 permite a las blancas ganar un tiempo con la jugada Cd2-b3, que da lugar a un plan muy interesante, aplicable también a posiciones similares. Consiste en jugar el caballo a d4 tratando de forzar el cambio de piezas menores en esa casilla para retomar con el peón, dejando una estructura de peones similar a la siguiente:



El plan de las blancas incluye el doblaje de las piezas mayores en la columna "c" para presionar sobre el peón retrasado en c7 o c6 de las negras. Con ello se busca obligar a las piezas negras a tomar una posición pasiva para su defensa, lo que las blancas deben aprovechar para atacar en el flanco de rey, posiblemente con el avance f2-f4-f5. Este plan fue magistralmente expuesto por Capablanca en su libro "Fundamentos de ajedrez" y lo explicaremos en detalle en la clase #6 al hablar de los planes de medio juego.

Con el desarrollo del alfil por e7 la posición crítica se alcanza tras las jugadas **9...Ae7 10.Cbd2 Cc5 11.Ac2 Ag4 12.Te1**



Las blancas han defendido su peón e5 y están listas para elegir uno de los siguientes planes: El primero es jugar Cb3 y eventualmente Cbd4 para intentar un plan similar al que ya hemos mencionado anteriormente tras el

cambio de piezas en d4. El problema de la clavada se resuelve con la jugada de la dama a d3 en el momento oportuno y las negras deben tener presente la defensa ...Ah5 y Ag6.

Otra posibilidad es jugar en el flanco de rey con la jugada del caballo a f1 y posteriormente a g3. También aquí las negras deben responder con el traslado de su alfil a g6, por lo que las blancas no deben precipitarse jugando h2-h3. Es mejor tratar de evitar ese cambio, preparando la colocación del caballo en f5 como respuesta a ...Ag6. En esta línea parece que las blancas pueden mantener cierta ventaja, por lo que las negras suelen preferir la salida del alfil por c5.

3. En los últimos tiempos la jugada **9.Cbd2** ha adquirido gran popularidad. Aunque en la mayoría de los casos suele trasponer a otras posiciones, ya que las blancas tarde o temprano deben jugar c3, tiene la ventaja de evitar algunas líneas agradables para las negras, sobre todo las relacionadas con el desarrollo del alfil a c5 y de ese modo limitar sus opciones, por lo que ha llegado a convertirse en la continuación más practicada. Generalmente el juego sigue **9...Cc5 10.c3** y ahora 10...Ae7 traspone a una línea ya mencionada anteriormente, donde las negras tienen dificultades para igualar, por cuyo motivo generalmente prefieren **10...d4**



Y aquí las blancas tienen que elegir entre dos continuaciones principales **11.Axe6 Cxe6 12.cxd4 Ccxd4 13.Ce4** y la original idea de Igor Zaitsev **11.Cg5** empleada por primera vez por Karpov en su match frente a Korchnoi en Baguio 1978. La clave es que si 11...Dxg5 las blancas recuperan la pieza mediante 12.Df3.

Hasta aquí hemos querido esbozar las distintas posibilidades de las blancas y los planes típicos relacionados con las mismas. En los siguientes capítulos, especialmente el dedicado a la parte teórica (clase #10) profundizaremos más en cada una de ellas.

Clase #4: La variante Abierta con Negras.

Las negras deben elegir el esquema a adoptar, supeditándolo un poco al desarrollo elegido por las blancas, pero básicamente su elección se produce tras las jugadas **1.e4 e5 2.Cf3 Cc6 3.Ab5 a6 4.Aa4 Cf6 5.O–O Cxe4 6.d4 b5 7.Ab3 d5 8.dxe5 Ae6 9.c3**



Aquí pueden optar por el desarrollo de su alfil por la casilla c5 o e7 y ambas son perfectamente jugables, aunque la salida por c5 es más activa y en general se considera preferible, a pesar de que, como hemos dicho, tiene el inconveniente de que el alfil queda expuesto a una eventual ataque con Cd2-b3 por parte de las blancas y también se hace más difícil el avance de la mayoría de peones con la jugada ...c5.

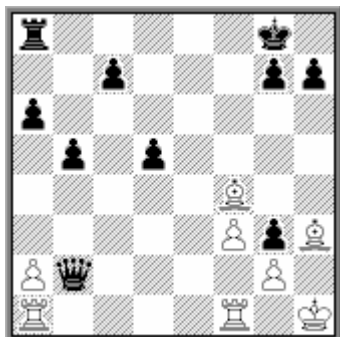
En el primer caso, después de **9...Ac5** sigue **10.Cbd2 O–O 11.Ac2** llegando a una posición crítica:



Ahora las negras pueden escoger entre tres posibilidades completamente distintas:

1. Pueden elegir el interesante sacrificio de dos piezas por torre y peón mediante **11...Cxf2!?** (Ataque Dilworth) **12.Txf2 f6 13.exf6 Axf2+ 14.Rxf2 Dxf6** Vernon Dilworth es un jugador por correspondencia, que durante muchos años ha jugado esta aguda variante, desde el comienzo de los años 40. El mismo Botvinnik la empleó en una partida frente a Smyslov en el Campeonato de la URSS de 1943. En la actualidad Yusupov la ha empleado con bastante éxito de modo regular. Lleva a posiciones donde las negras por su ligero déficit de material conservan una posición más activa. En la sección dedicada a las partidas modelo el lector encontrará varias interesantes, entre ellas la ya mencionada **Smyslov-Botvinnik**, Moscú 1943, y varias jugadas por el propio Yusupov.
2. También pueden optar por mantener su caballo en e4 mediante **11...f5**. Entonces tomar al paso no da gran cosa a las blancas, por lo que deben

optar por la continuación, más o menos forzada **12.Cb3 Ab6 13.Cfd4 Cxd4 14.Cxd4 Axd4 15.cxd4 f4** y la amenaza ...f3 obliga a **16.f3** tras lo cual las negras pueden sacrificar una pieza, llegándose a una fantástica posición **16...Cg3! 17.hxg3 fxg3 18.Dd3 Af5 19.Dxf5 Txf5 20.Axf5 Dh4 21.Ah3 Dxd4+ 22.Rh1 Dxe5 23.Ad2 Dxb2 24.Af4**



Esta posición es conocida desde los años 40. La primera partida fue **Boleslavsky-Ragozin, Moscú 1942** y pronto alcanzó popularidad dentro de la URSS, siendo empleada incluso por Botvinnik. En 1945 se jugó en la partida **Smyslov-Reshevsky**, en un match por radio entre la URSS y EEUU y pronto fue conocida en todo el mundo. Los análisis llegan con frecuencia hasta más allá de la jugada 30 e incluso hoy día la valoración no es del todo clara. Mientras las negras avanzan sus peones centrales, las blancas montan un ataque sobre el rey negro con todas sus piezas. Según Kasparov, las blancas deben estar algo mejor, pero la posición es tan complicada que en la práctica cualquier resultado puede darse. En mi base de datos, esta posición se ha alcanzado en 12 partidas y las blancas ganaron 5 y perdieron 6 con sólo unas tablas. A nivel magistral, las dos últimas partidas en que se ha llegado a esta posición son **Tseshkovsky-Tal. URSS 1974** y **Tiviakov-I.Sokolov. Groningen 1994**, ambas ganadas por las negras.

Para las blancas existe una posibilidad interesante de apartarse de tan complicada línea, capturando en d4 con la dama en la jugada 15 en lugar de con el peón: **15.Dxd4**. La diferencia evidente es que ahora tras **15...c5 16.Dd1 f4** sigue **17.f3** y la entrega de pieza 17...Cg3? es mala puesto que tras **18.hxg3 fxg3 19.Dd3 Af5 20.Dxf5 Txf5 21.Axf5 Dh4 22.Ah3** las negras no pueden tomar los peones blancos del centro. Por supuesto, deben jugar **17...Cg5** pero entonces las blancas mantienen cierta ventaja con **18.a4**. Por todo ello esta línea parece no solucionar completamente los problemas de las negras.

3. La tercera posibilidad es mantener el caballo con la jugada **11...Af5**. Generalmente se considera la continuación más sólida, si las negras quieren evitar las complicaciones de las dos líneas anteriores. El alfil está bien en esa diagonal, para neutralizar el de las blancas. Al no haber jugado ...f5 se reservan la opción de ...f6 para eliminar el peón central blanco. Generalmente las blancas siguen con el plan natural **12.Cb3** y las negras deben jugar **12...Ag6**. En su lugar 12...Ag4 fue popular durante bastante tiempo, pero en la 14 partida del match **Karpov-Korchnoi. Baguio 1978** las blancas encontraron una fuerte respuesta con 13.h3 Ah5 14.g4! Ag6 15.Axe4 asegurándose un final superior y la variante prácticamente desapareció. Esa partida la examinaremos en la clase #7 dedicada a los finales típicos.
- Tras 12...Ag6 la continuación **13.a4** no es demasiado peligrosa, pues las negras pueden jugar **13...Ab6 14.Cbd4 Cxd4 15.Cd4 Dd7** y tras **16.Ae3 Cc5 17.a5 Aa7 18.f4** hacen uso de uno de los planes típicos de la variante:



18...Axc2 19.Cxc2 f6! Esta maniobra, minando el amenazador centro de peones blancos, fue empleada con éxito por el gran especialista en la variante Abierta, Viktor Korchnoi. La partida modelo **Van der Wiel-Korchnoi. Wijk aan Zee 1983** la examinaremos en la clase #7 dedicada a los finales típicos.

El plan más prometedor para las blancas es **13.Cfd4** a lo que sigue **13...Axd4 14.cxd4**



Las negras deben reaccionar con rapidez, ya que el blanco no sólo amenaza 15.f3 sino también completar su desarrollo con Ae3 y Tc1 para luego presionar en la columna "c". La práctica ha demostrado que el mejor plan es **14...a5!** Para responder a 15.f3 con 15...a4 o a 15.f4 con 15...f5. La mejor continuación parece ser **15.Ae3 a4 16.Cc1 a3 17.b3** y ahora la temática **17...f6!**



Hemos profundizado demasiado en la posición, para tratarse de sólo una introducción de los planes típicos para las negras, pero nos ha parecido necesario para ilustrar los principales caminos de esta variante. Esta posición se dio en la partida Short-Timman. Olimpiada Erevan 1996 y será examinada en la clase #5 acerca de las ideas de medio juego.

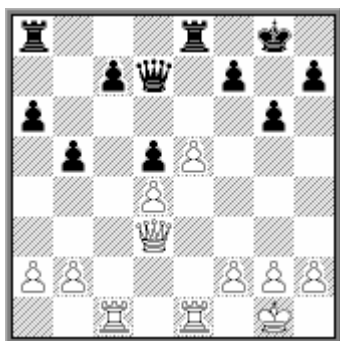
Clase #5: Ideas del medio juego

Una de las lecciones magistrales que Capablanca nos dejó sobre la variante Abierta de la Española, está contenida en su obra "Fundamentos de Ajedrez" y con su habitual sencillez y habilidad para captar los detalles esenciales de una posición, el campeón cubano expone los defectos que una determinada estructura, típica de esta variante, presenta, así como la forma de explotarla.

Capablanca estudia la siguiente posición, que puede producirse tras las jugadas **1.e4 e5 2.Cf3 Cc6 3.Ab5 a6 4.Aa4 Cf6 5.O–O Cxe4 6.d4 b5 7.Ab3 d5 8.dxe5 Ae6 9.c3 Ae7 10.Te1 Cc5 11.Ac2 Ag4 12.Cbd2 O–O 13.Cb3 Ce6 14.Dd3 g6.**



No es demasiado importante el orden de las jugadas, pero según él, las blancas deben llevar uno de sus caballos a "d4", para forzar el cambio de ambos caballos y luego el de los alfiles. Con ello se llegaría a una posición análoga a la del siguiente diagrama:

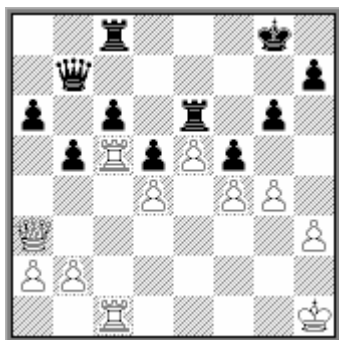


Dejamos la palabra a Capablanca: *"Tenemos aquí un caso de peón retrasado en c7 que no será posible avanzar a c5. Semejante posición puede considerarse perdida desde el punto de vista estratégico, y en la práctica, un buen maestro la ganará invariablemente."*

Tras unas pocas jugadas, la posición podría adquirir el siguiente aspecto:



Las piezas negras se encuentran fijadas, o sea inmovilizadas en sus puestos. Si el blanco juega Dc3 su adversario tendrá que responder con Dd7 para evitar la pérdida de un peón, y si entonces la dama blanca regresa a a3, las negras deberán responder igualmente Db7. Así pues las jugadas de las negras dependen enteramente de lo que hagan las blancas, y a éstas en tales condiciones, les será fácil avanzar sus peones f4 y g4, forzando la réplica ...f5 de las negras para detener el posterior avance f5. La posición resultante de todo esto sería la siguiente:



Ahora la partida podría continuar así: **1.gxf5 gxf5 2.Df3 Dd7** [Las blancas amenazaban ganar un peón con 3.Dxd5. Las negras no podían jugar 2...Tf8 a causa de 3.Txc6] **3.T5c2 Tg6 4.Tg2 Rh8 5.Tcg1 Tcg8 6.Dh5 Txc2 7.Txc2 Txc2 8.Rxc2 Dg7+ 9.Rh2 Dg6 10.Dxg6 hxg6 11.b4** y las blancas ganan.

Si en la posición del último diagrama, jugasen las negras, podrían defender su peón con 1...Tf8 y entonces las blancas deberían jugar 2.Df3 (con la amenaza 3.Txc6) tras lo cual llevarían su rey a g3 para efectuar la ruptura mencionada. Las blancas podrían obtener una posición como la siguiente:



Las negras se verían forzadas a jugar ...Tc8 y su contrincante por medio de Dc2 seguido de Rf3 forzaría el cambio ...fxg4 obteniendo así una ventaja todavía mayor.

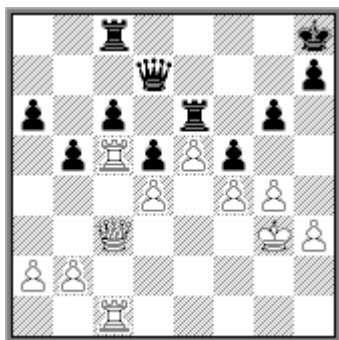
EDAMI La Variante Abierta de la Apertura Española

A propósito he omitido las jugadas intermedias que conducen a dichas posiciones, para que el lector se acostumbre a imaginar rápidamente por su cuenta las diversas estructuras que puedan darse en una partida determinada. Así aprenderá a concebir planes estratégicos e irá progresando hacia la maestría. La práctica de esta clase de ejercicio le será sumamente provechosa"

Hasta aquí la lección magistral de Capablanca. Consideramos que es un excelente ejemplo de maniobras para aprovechar la pasividad de las piezas que defienden una debilidad. Como complemento, damos una partida sin notas, en la que el propio Capablanca lleva a la práctica lo que ha explicado:

J.R Capablanca - Salwe y otros jugadores en consulta. Lodz 1911

1.e4 e5 2.Cf3 Cc6 3.Ab5 a6 4.Aa4 Cf6 5.O–O Cxe4 6.d4 b5 7.Ab3 d5 8.dxe5 Ae6 9.c3 Ae7 10.Cbd2 Cc5 11.Ac2 Ag4 12.h3 Ah5 13.Te1 Ag6 14.Cd4 Cxd4 15.cxd4 Ce6 16.Cb3 Ag5 17.g3 Axc1 18.Txc1 O–O 19.f4 Axc2 20.Txc2 g6 21.Cc5 Te8 22.Dd3 Cxc5 23.Txc5 Dd7 24.g4 c6 25.Tec1 Tac8 26.Dc3 Te6 27.Rh2 Rh8 28.Da3 Db7 29.Dg3 f5 30.Df3 Dd7 31.Rg3 Tf8 32.Da3 Ta8 33.Dc3 Tc8



[Como puede verse, tenemos una posición muy parecida a la del último diagrama en el ejemplo de Capablanca] 34.Dc2 Rg8 35.Rf3 fxg4+ 36.hxg4 Df7 37.Re3 Tf8 38.Tf1 Dd7 39.Dg2 De7 40.Tfc1 Tef6 41.Tf1 Rh8 42.Dc2 De8 43.Dh2 De7 44.Tf3 Te6 45.Rf2 a5 46.f5 gxf5 47.gxf5 Dg5 48.Df4 Txf5 49.Dxf5 Dd2+ 50.Rf1 Tg6 51.Df8+ Tg8 52.Df6+ Tg7 53.Tg3 1–0

Este tema de presionar sobre el peón retrasado en la columna "c" se presenta con bastante frecuencia. Vamos a ver una interesante posición, donde Karpov maniobra con gran sutileza, evitando que su adversario pueda mejorar su posición:

Karpov, A – Yusupov, A. Moscú, 1983



Las blancas parecen tener una apreciable ventaja y varios planes tentadores a su disposición, por ejemplo doblar torres en la columna "c" o atacar en el flanco de rey con el avance f2-f4-f5. Sin embargo Karpov prefirió una jugada que está en contradicción con ambos planes:

22.Tfb1! [No es fácil comprender porqué las blancas quitan su torre de la columna "f", renunciando al avance f4-f5, y la colocan precisamente en la columna "b" cuando parecía mucho más lógico hacerlo en la "c". Sin embargo, el plan de Karpov es mucho más profundo y esencialmente profiláctico. Si las negras pudieran realizar la maniobra Ca5-c4, la presión blanca en la columna "c" y la debilidad del peón c7 tendrían poca importancia. Por ello las blancas renuncian en sus próximas jugadas al avance f2-f4 y se esfuerzan en quitar a las negras ese contrajuego.] **22...b4**
23.h3 [Así se evita un posible ...Dg4 al tiempo que abre un escape para el rey.]
23...h6 24.Tc1 Tb6 [Sigue siendo malo 24...Ca5 debido a 25.Db1 tras lo cual falla 25...Cc4 26.Txb4 Txb4 27.Dxb4 Txa2? 28.Db8+ Rh7 29.Db1+] **25.Db1 Tab8**



[De nuevo las negras están preparadas para jugar la maniobra ...Ca5-c4, pero Karpov vuelve a evitarlo.] **26.Tc5 Cd8 27.Tcc2 Cc6 28.Dc1 T8b7 29.Tc5** [Cada vez que las negras pretenden realizar la mencionada maniobra, Karpov la evita. Finalmente deciden renunciar a ella] **29...Ce7 30.Rh2**



[Las blancas se disponen ahora a avanzar sus peones en el ala de rey, para lo cual realizan otra jugada profiláctica, que realmente no es necesaria, pero que encierra una celada.] **30...Cf5?** [30...c6 era necesaria, pero las negras se cansaron de su posición pasiva y realizan esta jugada que pierde un peón.] **31.Tbc2 Tg6 32.Txc7 Txc7 33.Txc7 Db5 34.g4 Ch4 35.Tc8+** [35.Dc5! era más fuerte todavía. De todas maneras, con un peón de ventaja y posición favorable, las blancas tienen la partida decidida a su favor.] **35...Rh7 36.Dd1 Da6 37.Tc2 f5** [Esto pierde material, aunque 37...Rg8 tampoco era muy esperanzador.] **38.Rg3!** [Una jugada sorprendente. El caballo negro no tiene escapatoria y las negras no obtienen gran cosa con su sacrificio.] **38...fxg4 39.Rxh4 gxh3 40.f4 De6 41.Dh5 De7+ 42.Rxh3 Df7 43.Th2 Dd7+ 44.f5 1-0**

Karpov, A – Korchnoi, V.
Cto. Mundial. Baguio (2) , 1978



El recurso ...d5-d4 es a menudo un excelente arma con el que las negras resuelven sus problemas. Aquí Korchnoi consigue un buen juego tras **14...d4! 15.h3 Ah5 16.cxd4** [16.g4 d3! 17.gxh5 dxc2 18.Dxc2 Dd7 19.Rh2 f6!] **16...Axf3 17.Dxf3 Cxd4 18.Dc3 Dd5!** [mejor que 18...Cxc2 19.Dxc2 Ce6 20.Ae3 Cd4 21.De4] **19.Ae3 Cxc2 20.Dxc2 Cd3!** [20...Ce6 21.f4 es algo mejor para las blancas] **21.Ted1 Tfd8** [Ahora las negras están amenazando conseguir ventaja con 22...c5 seguido de c4] **22.Dxc7** [22.e6?! fxe6 23.Dxc7 e5 es favorable al negro] **22...Dxe5 23.Dxe5 Cxe5 24.b3 f6 25.Ab6 Txd1+ 26.Txd1 Tc8 27.Td2 h5 28.Ae3 Rf7 29.f4 ½–½** [Tras 29...Tc3! 30.Rf2 Cd3+ 31.Rf3 f5 las blancas podrían quedar peor, por lo que deben conformarse con una completa igualdad después de 30.fxe5 Txe3]

La eliminación de la cuña blanca en e5 mediante el avance ...f7-f6, si se hace en el momento oportuno, puede resolver muchos de sus problemas.

Vogt, L – Rhodin, C.
Suiza, 1997



Las negras consiguen igualar la partida sin dificultades después de **14...f6 15.Af4 fxe5 16.Cxe5 Cxe5 17.Axe5 Af7 18.Dd3 c6 19.Dg3 Af8 ½–½**

Al final de la clase anterior habíamos mencionado una partida Short-Timman, donde las negras realizaban la ruptura f6. Vamos a ver el interesante medio juego que se produjo a continuación:

Short, N - Timman, J.
Yerevan (ol), 1996

1.e4 e5 2.Cf3 Cc6 3.Ab5 a6 4.Aa4 Cf6 5.O–O Cxe4 6.d4 b5 7.Ab3 d5 8.dxe5 Ae6 9.c3 Ac5 10.Cbd2 O–O 11.Ac2 Af5 12.Cb3 Ag6 13.Cfd4 Axd4 14.cxd4 a5 15.Ae3 a4 16.Cc1 a3 17.b3 f6!



Habíamos dejado esta posición, que es crítica para toda la variante, diciendo que las negras mantienen el equilibrio, pero como veremos todavía existen problemas para ambos bandos. En la sección de teoría (Clase #10) analizaremos las diversas alternativas existentes. **18.exf6 Dxf6 19.Ce2 Cb4!** [Es menos precisa 19...De7 20.Tc1 y las blancas ya pueden contestar a 20...Cb4 con 21.Ab1 sin encerrar su torre] **20.Ab1 De7 21.Te1!** [Defiende indirectamente el Alfil para poder jugar 22.f3 sin temor a 22...Cc3.]



21...Cxf2! [La mejor posibilidad, que conduce a interesantes complicaciones y posibilidades equivalentes.] **22.Axf2 Axb1 23.Txb1** [No 23.Cc3? Df7 24.Ag3 Ag6 con ventaja de las negras.] **23...Txf2! 24.Rxf2 Tf8+ 25.Cf4!?** [Única para jugar a ganar. Si 25.Rg1 De3+ 26.Rh1 Cd3 27.Tf1 Txf1+ 28.Dxf1 Cf2+ 29.Rg1 Cg4+ con tablas por repetición de jugadas.] **25...Txf4+ 26.Rg1 Te4!**



[Es peor 26...Df6 27.Te8+ Rf7 28.Tc8] **27.Dd2** [27.Txe4? Dxe4 y las amenazas ...Cxa2 o Cd3 ofrecen una compensación más que suficiente por la calidad.] **27...Cd3! 28.Tf1!?** [Nuevamente rechazando 28.Txe4 Dxe4 29.Td1 (29.Tf1 Dxd4+ 30.Rh1 c5 es favorable a las negras.) 29...Dxd4+ 30.Rh1 Cf2+ y tablas.] **28...Txd4 29.Tf3 Cf4!** [Este recurso resuelve los problemas de la clavada. En

cambio, 29...De4?! sería peor en vista de 30.Tbf1 h6 31.Da5, y las blancas toman la iniciativa.] **30.Df2** [Naturalmente no 30.Dxd4?? Ce2+] **30...g5 31.Te3** [31.Te1 es parecido. Tras 31...Te4 32.Txe4 dxe4 33.Tg3 De5! las negras están muy bien, especialmente teniendo en cuenta que no vale 34.h4? Ce2+!] **31...Te4 32.Txe4 dxe4**



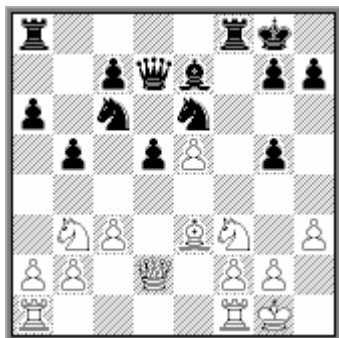
Teniendo en cuenta que las negras poseen dos peones por la calidad y amenazas como e3, las mejores posibilidades están de su parte. Sin embargo, las blancas tampoco tienen problemas para mantener el equilibrio. **33.De3 Cd3** [33...Cd5?! es más dudosa. Después de 34.Dd4 c6 35.Tc1 De6 36.Dc5 b4 las blancas no deben tomar el peón: 37.Dxc6 Dxc6 38.Txc6 Cc3 con igualdad como mínimo. Pero 37.Tf1, sería muy peligrosa, al amenazar la entrada 38.Df8+..] **34.Tf1** [A 34.Td1!? seguiría la misma respuesta.] **34...De5 35.Rh1** [35.h4!? h6] **35...Rg7 36.h4 g4!** [Por supuesto, también puede jugarse 36...h6 pero la jugada de la partida amenaza ...g3. En cambio 36...gxh4? 37.Dh3 sería menos claro.] **37.g3 h6 ½–½** [Aquí se acordaron las tablas. Podría seguir 38.b4 Dd5 con igualdad. Pero 37...b4!? hubiera sido un interesante intento de aspirar a más]

Siempre se ha dicho que cuando es posible realizar una captura con dos peones, conviene hacerla llevando los peones hacia el centro. Pero en algunas posiciones de la variante abierta, las negras pueden ignorar esta regla:

Alekhine, A – Rubinstein, A.
Vilnius, 1912



Las blancas realizaron el cambio **15.Axg6** y su rival contestó de un modo poco rutinario **15...fxg6!** [La columna "f" abierta servirá para quitar fuerza al posible avance blanco f4-f5 mientras que las posibilidades del contragolpe ...g5 no son de despreciar] **16.Cb3 g5! 17.Ae3 0–0 18.Cf3** [Ignorando el peligro que conlleva el sacrificio de calidad. Había que preparar esta jugada con 18. De2] **18...Dd7** [Seguramente las negras ya podían sacrificar en f3: 18...Txf3 19.gxf3 Dd7 con más que suficiente compensación.] **19.Dd2?** [Era necesario 19.De2]



19...Txf3! [Esto prácticamente acaba la partida, porque el ataque en el flanco de rey es irresistible] **20.gxf3 Cxe5 21.De2 Tf8 22.Cd2 Cg6!** [Amenaza ...Cf4] **23.Tfe1 Ad6 24.f4** [Desesperación] **24...Cexf4 25.Df1 Cxh3+ 26.Rh1 g4 27.De2 Df5 0–1**

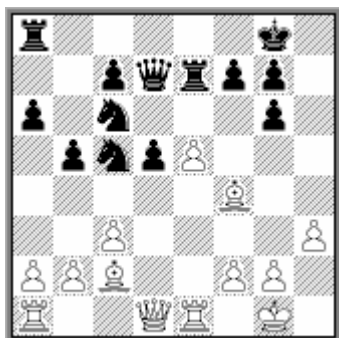
Marco, G – Tarrasch, S.
Ostend, 1905



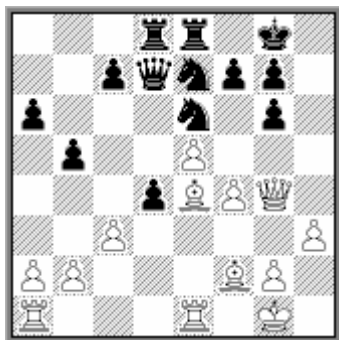
También aquí las negras aprovechan sus peones doblados en g6, en esta ocasión rompiendo el centro blanco: **24...g5!? 25.Cxe4 gxf4 26.Dxf4** [26.Txf4 Dxe5 27.Ta6! era más fuerte] **26...dxe4 27.Dxe4** [O bien 27.Rh1 Axd4 28.cxd4 Dxb4 29.Dxe4 c5 30.Dd5+ Rh8 31.dxc5 Tbd8 32.Df7 Dxc5=] **27...Dxe5 28.Dxe5 Txe5 29.Axb6 Txb6 30.Tae1 Txe1 31.Txe1 Rf7 32.Te3 Tf6 33.Te5 c6 34.Te3 Tf5 35.g3 Rf6 36.Rg2 Te5 37.Rf3 Th5 38.Rg2 Td5 39.Rf3 h5 40.Re2 Te5 41.Txe5 Rxe5 42.Re3 Rd5 43.Rd3 g5 44.h3 Re5 45.Re3 ½–½**

Por el contrario, capturando de modo rutinario con el peón “h” lleva a una posición muy estática para las negras en ese flanco:

Svidler, P – Adianto, U.
Groningen, 1997



21.Ae3 [Las blancas inician un plan en el flanco de rey que incluye el avance f4 y luego h4-h5 para abrir diagonales contra el enroque adversario. Otra posibilidad era 21.Df3 para presionar sobre el peón d5 con Tad1.] **21...Ce6** [A 21...Ce4 seguiría igualmente 22.f4 y luego con Df3 el caballo negro no estaría seguro.] **22.f4 d4** **23.Ae4 Td8 24.Af2** [No solo se busca la diagonal h4-d8 sino que se mantiene el ataque sobre d4, lo que inmoviliza las piezas negras. Después de 24.Ac1 Cc5 las negras están bien. 24.cxd4 Ccxd4 25.Tc1 c5 no pone muchos problemas al negro, mientras que 24.Df3? falla por 24...Cg5!] **24...Tee8** [24...Cxf4 25.Df3 Cd5 26.cxd4 da ventaja a las blancas. En cuanto a 24...Cc5 puede ser contestado con 25.Af3! y la amenaza Ah4 resulta molesta.] **25.Dg4 Ce7** [25...dxc3 pierde a causa de 26.Tad1]



26.h4 [Las blancas tratan de abrir líneas con el avance h5 o f5. La jugada natural 26.Tad1 era también buena y probablemente traspondría a la partida.] **26...c5** [Si 26...Cd5 27.f5. Pero 26...d3!? 27.Tad1 d2 era una posibilidad interesante, ya que si 28.Te2? Cd4] **27.Tad1 Cd5 28.f5 gxf5 29.Dxf5 Cf8** [29...g6 dejaría debilidades tras la sencilla 30.Df3] **30.Df3** [Las blancas conservan las damas para mantener el ataque sobre el enroque, en el que los dos alfiles serán muy útiles. La ganancia de un peón mediante 30.Dxd7 Txd7 31.cxd4 c4 llevaría a una posición poco clara, pues el caballo en d5 es muy fuerte y las negras tienen una mayoría móvil en el flanco de dama que supone una buena compensación.] **30...De6** [30...Ce6 era algo mejor, aunque tras 31.cxd4 (31.Dh5 g6 32.Df3 es también buena para el blanco.) 31...cxd4 32.Axd4 Cxd4 33.Txd4 Da7 34.Df2 Cf6 35.Txd8 Dxf2+ 36.Rxf2 Cxe4+ 37.Txe4 Txd8 38.Re3 las blancas tienen un peón más en el final, aunque su aprovechamiento no sería una tarea fácil.] **31.cxd4 cxd4 32.Axd4** [Tras la ganancia del peón, la ventaja de las blancas es decisiva.] **32...Ce7 33.a3 Td7 34.Ac3 Ted8 35.Txd7 Txd7 36.h5 Ch7 37.Dg3 Db6+ 38.Rh2 Dh6 39.Dg4 Cf8 40.Tf1 Ce6**



41.Tf6! De3 [41...Dg5 tampoco salva, debido a 42.Dxg5 Cxg5 43.Td6! Txd6 44.exd6 Cxe4 45.dxe7 Cd6 46.Ab4 Ce8 47.Rg3 f6 48.Rf4 Rf7 49.Re4 Re6 50.g4 y las blancas ganan.] **42.h6 Cg5** [42...Dg5 permitiría un espectacular remate con 43.Dxe6! (43.h7+ Rh8 44.Dxe6! lleva a lo mismo) 43...Dh4+ (43...fxe6 44.h7+ da

EDAMI La Variante Abierta de la Apertura Española

mate) 44.Dh3 Dxh3+ 45.Rxh3 gxf6 46.h7+ Rh8 47.e6! ganando.] **43.e6!** [Con el mismo tema de mate que hemos visto en el comentario anterior] **43...fxe6 44.Dxg5! 1-0** [44...Dxg5 45.h7+ Rh8 46.Tf8+]

De modo similar, algunas veces las blancas permiten la captura de su alfil en b3 para retomar con el peón "c" y presionar sobre el de c7.

Sokolov, A – Marin, M.
Manila, 1990



12...Cxb3 13.cxb3 Dd7 14.Td2 Tad8 [Si 14...Ca5 15.Ce4 impidiendo ...c5. Pero 14...f6 era a considerar] **15.Tad1 Tfe8 16.h3 f6 17.Cxd5 Axd5 18.Txd5 Dxd5 19.Txd5 Txd5 20.exf6 Axf6 21.Dc2** [La presión sobre la columna "c" sigue siendo una fuente de preocupaciones para las negras] **21...Ce5?!** [21...Te6 era preferible] **22.Cd2 Cd3** [Si 22...c5 23.Df5] **23.Dc6 Tdd8** [O 23...Ted8 24.Ce4 Axb2 25.De6+ Rh8 26.Cg5 Ce5 27.Df5+-] **24.Dxa6 Cxb2** [Si 24...Cxf2 25.Rxf2 Ah4+ 26.Re2! (No 26.g3 Axc3+; ni 26.Rf3 Td3) 26...Ag5 27.Cf1+-] **25.Dxb5 Cd1 26.Cc4 Cxe3 27.Cxe3 Te7 28.a4 Td2 29.a5 Ta2 30.b4 Ta1+ 31.Rh2 Tf7 32.Cg4 Ae7 33.Ce5 Ad6 34.Dd5 Axe5+ 35.Dxe5 Tb1 36.a6 Txb4 37.a7 1-0**

El ataque blanco con f2-f4 y f5 es uno de los procedimientos habituales para desarrollar la iniciativa en el flanco de rey. También la maniobra Ac2 y Dd3 para provocar la jugada ...g6 con el consiguiente debilitamiento de las casillas negras del enroque adversario. Todos estos temas aparecen en el siguiente ejemplo:

Van den Doel, E - Haba, P.
Cappelle la Grande, 1998

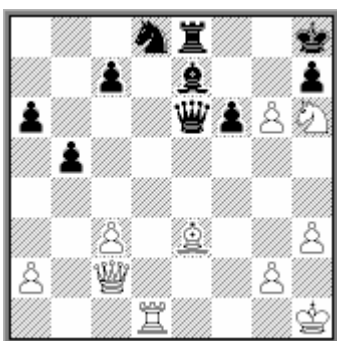


19.Tad1 Cd8 20.h3!? [No sólo evita ...Dg4, sino sobre todo, prepara Ch2 seguido de Cg4 atacando los puntos débiles en f6 y h6. 20.c4 bxc4 21.Dxc4 dxc4 22.Txd7 Ce6 no crea demasiadas dificultades a las negras que, a pesar de su mala estructura de peones, pueden conseguir una posición activa con la maniobra Ab6 seguida de Cc5 y Cd3.] **20...Ce6 21.Ah6 Ae7 22.Ch2 Dc6?!** [El contrajuego que persiguen las negras con esta jugada, preparando ...d4, es insuficiente y las

blancas consolidan su control sobre h6 y f6. Era preferible 22...f5!? y si 23.g4, además de 23...f4, las negras tienen 23...Ag5!? 24.Axg5 Cxg5 25.gxf5 Tf8! 26.Rg2 Txf5 27.Cg4 Rg7 con un juego satisfactorio. Las blancas deben jugar 23.exf6 pero tras 23...Axf6 24.Cg4 Ah8 y la ventaja de las blancas es mínima.] **23.Cg4 d4 24.f4 Dc5** [En caso de 24...dxc3 podría seguir 25.f5 (por supuesto, también puede jugarse 25.bxc3 de modo parecido a la partida.) 25...Cg5 (25...gxf5 26.Dxf5 cxb2 27.Tf1) 26.f6 Ac5+ 27.Rh1 Ce6 28.Dxc3 b4 29.Dc4 y la amenaza 30.Ag7 seguido de Ch6+ pone a las negras en serios problemas.] **25.Rh1** [Era más natural 25.Rh2 controlando el punto g3.] **25...dxc3 26.bxc3** [Ahora 26.f5 falla por 26...cxb2] **26...Tad8?**



[Tras este error el ataque blanco con la ruptura f5 será muy fuerte. Había que evitarlo con 26...Cg7! aunque 27.Ag5 Ch5! 28.Td7 Axc5 29.fxc5 Te7 30.Td3 es favorable a las blancas.] **27.f5! Txd1 28.Txd1 Cd8** [28...gxf5 es peor, ya que tras 29.Dxf5 las negras no tienen continuación adecuada, por ejemplo. 29...Dc6 (29...Dxc3 30.Tf1 Cd8 31.Ag5) 30.Cf6+ Axf6 31.Dxf6 De4 32.Td4! ganando.] **29.Ae3 Dc4 30.Ch6+** [30.e6 era muy fuerte también.] **30...Rh8 31.e6** [Era más sencillo 31.f6 Af8 32.Dd2 y la amenaza Dd7 no tiene defensa satisfactoria ya que a 32...De6 sigue 33.Dxd8! Txd8 34.Txd8 con mate imparable.] **31...f6?!** [Más defensa daba 31...Rg7 32.Dd2 aunque la ventaja blanca es indudable.] **32.fxg6! Dxe6**



33.Af4?! [Ganaba más rápido 33.gxh7! pues no vale 33...Dxe3 34.Dg6 con amenazas imparables. Al parecer, los apuros de tiempo fueron la causa de los abundantes errores en esta fase de la partida.] **33...Ad6 34.Axd6 cxd6 35.gxh7?!** [También aquí las blancas omiten 35.Txd6! con idea de 35...Dxd6? 36.g7+] **35...Cf7 36.Cf5** [Después de 36.Cxf7+ Dxf7 las blancas no podrían jugar 37.Txd6? debido a 37...Te1+ 38.Rh2 Dc7 ganando la torre.] **36...De2 37.Db3 Cg5** [Más sencillo era 37...De6 y las blancas sólo conservan una pequeña ventaja.] **38.Cxd6** [Mejor 38.Dd5] **38...Te6?** [La única justificación de la jugada anterior consistía en el golpe táctico 38...Cxb3! que resulta suficiente para mantener la igualdad. Si las blancas capturan el caballo, hay jaque continuo, mientras que si 39.Cxe8 Dxd1+ 40.Rh2 (40.Dxd1 Cf2+ 41.Rg1 Cxd1 42.Cxf6 Cxc3 puede ser incluso peligroso para las blancas) Dg1+ 41.Rxh3 De3+ 42.g3 Dxe8 con

EDAMI La Variante Abierta de la Apertura Española

aproximada igualdad.] **39.Dd5 Df2?** [El error decisivo, aunque 39...Rhx7 40.Cf5 tampoco era muy esperanzador para las negras.] **40.Cf7+! 1-0**

Tseshkovsky,V - Geller,E.
URS-ch48 Vilnius, 1980



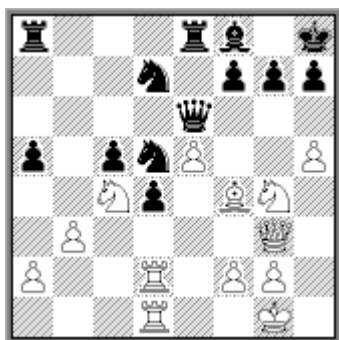
Las blancas inician el avance de sus peones con **21.f4** [Si las negras permiten Cd4 o Ad4 se consolida la ventaja blanca. Por ello las negras aprovechan su única posibilidad de reacción] **21...d4!? 22.f5! dxe3 23.Axe4 Ah5 24.Dd6 Tc8 25.Cg3 Cxe5 26.Cxh5 Td8 27.Db6?!** [Era mejor 27.Dc7 y si 27...Tc8 28.Da5 conservando la ventaja.] **27...e2! 28.Tfe1 Cg4 29.Dc7!** [Sería peor 29.Cg3 De5 con amenazas decisivas, pues si 30.c6 Tb8 31.Da7 Ta8 32.Db6 Tfb8] **29...Dxe4 30.Df4 Tfe8** [30...Dxf4 31.Cxf4 Td4 32.g3 Tc8 33.Txe2; Pero lo mejor era 30...De3+! 31.Dxe3 Cxe3 32.Txe2 Cxf5 con igualdad.] **31.Dxe4 Txe4 32.Cg3 Te5 33.Tac1 Rf8 34.Txe2 Txe2 35.Cxe2 Re7 36.c6!+- Ce5 37.Cd4 b4 38.c7 Tc8 39.Cb5 Rd7 40.Td1+ Re7 41.Td4 Cc6 42.Tc4! Rd7 43.Txc6 1-0**

Movilizar su mayoría de peones en el flanco de dama, es uno de los objetivos de las negras en el medio juego. En la siguiente partida lo consiguen de modo instructivo:

Dolmatov, S – Yusupov, A.
Candidatos. Wijk aan Zee, 1991



Las negras realizaron la maniobra defensiva ...Ag4-h5-g6 y ahora su enroque está suficientemente protegido. Es hora de iniciar las acciones en el flanco de dama. **17...Ca5 18.Cg3 c5 19.h4 Cc4 20.Ac1 Tfe8! 21.b3 Cb6 22.h5 Axf5 23.Cxf5 Af8** [Las negras procuran evitar todo debilitamiento en el flanco de rey, y continúan con su actividad avanzando sus peones en el otro flanco] **24.Ae3 Dc6 25.Ch2 a5 26.Cg4 Cd7 27.Td2 b4 28.Tad1 Cc7 29.Af4 bxc3 30.Dxc3 De6 31.Dg3 Rh8 32.Cfe3 d4 33.Cc4 Cd5**



[La estrategia de las negras ha triunfado. Controlan firmemente el centro y las amenazas ...a4 o ...Cc3 aseguran una buena iniciativa en el flanco de dama. Buscando contrajuego en el otro ala, las blancas ahora no hacen más que empeorar su posición] **34.h6?! gxh6! 35.Te1 Ta6** [La incorporación de la torre a la defensa resulta muy útil, aunque la directa 35...h5!? ganando material como en la partida, también debía ser suficiente] **36.Df3 h5! 37.Ch2 Cxf4 38.Dxf4 Ah6 39.Dh4 Axd2 40.Cxd2 Df5 41.f4 Cf8 42.Tf1 Tg6 43.Cc4 De4 44.Tf2 d3 45.Dxh5 Ce6 46.Df3 Dxf3 47.Txf3 Cd4 48.Txd3 Ce2+ 49.Rf1 Cxf4 50.Tf3 Cxg2 51.Txf7 Rg8 52.Tc7 Tf8+ 53.Re2 Cf4+ 54.Re1 Tg1+ 55.Cf1 Cd5 56.Txc5 Tgxf1+ 57.Re2 T8f2+ 58.Rd3 Cb4+ 0-1**

Por el contrario, en la siguiente posición las blancas inmovilizaron la mayoría de peones con el avance b2-b4:

Khalifman,A - Marin,M.
Estambul (ol), 2000



15.b4 [Una típica maniobra que fija los peones negros en el flanco de dama para seguir con la ruptura a2-a4. Además quita la casilla "c5" a las piezas negras] **15...Ce6 16.g4** [Otro avance que consolida el dominio de las piezas blancas sobre la casilla "f5"] **16...Ag6 17.Cf5 0-0 18.a4 Tfe8 19.axb5 axb5 20.Ad3 Tb8 21.De2 Ccd8 22.Ta5! d4?** [Una jugada prematura. Había que consolidarse con 22...c6 23.Ae3 Cc7 24.Tea1 Cde6 25.T1a3 Ta8 26.Da2 y las blancas sólo están un poco mejor] **23.Td1! c6** [Pierde 23...dxc3 24.Axb5] **24.C3xd4 Ag5** [24...Cxd4 25.Cxd4 Ad6 26.Af5!] **25.Cxe6 Cxe6 26.Ac4!** [Esta replica gana forzosamente] **26...Dc7 27.Axe6 Axc1 28.Td7 Db6 29.Axf7+! Axf7 30.Taa7 Ta8** [Esto es un error, pero las negras estaban igualmente perdidas en caso de 30...Ag6 31.Txg7+ Rh8 32.e6 Af4 debido a 33.c4! bxc4 34.Txh7+ Axh7 35.Db2+-] **31.Txa8 Txa8 32.e6 1-0**

Clase #6: Finales típicos.

Geller, E - Chekhov, V.
Cto. URSS. Vilnius, 1980

1.e4 e5 2.Cf3 Cc6 3.Ab5 a6 4.Aa4 Cf6 5.O–O Cxe4 6.d4 b5 7.Ab3 d5 8.dxe5 Ae6 9.c3 Ac5 10.Cbd2 O–O 11.Ac2 Cxf2 12.Txf2 f6 13.exf6 Axf2+ 14.Rxf2 Dxf6 15.Rg1 Tae8 16.Cf1 Ce5 17.Ae3 Cxf3+ 18.Dxf3 Dxf3 19.gxf3 Txf3



[Un final típico de la Variante Dilworth, que ya explicamos en la clase #4. Las negras tienen torre y dos peones por dos piezas, pero además las blancas tienen una posición bastante pasiva, lo que en la práctica proporciona perspectivas algo mejores al segundo jugador] **20.Ad1?!** [Es interesante 20.Af2!? Ah3 21.Cd2 Tf6 22.Ad3 h5! 23.Te1 Txe1+ 24.Axe1 c5 con juego complicado. Kaminski,M-Chekhov,V. Polonia 1993. Con 20.Ac5 Ah3 21.Cg3 g6 22.Td1 c6 23.Ad3 Rf7 24.Ce2 Te5 las piezas blancas quedan en posición bastante pasiva. Resulta interesante el desarrollo de la partida Kasimdzhanov,R-Leko,P. Szeged 1994: 25.Ad4 Te6 26.Ac5 Te5 27.Ad4 Te8 28.Ac5 h5 29.Cd4 Tf6 30.Ae2 Te5 31.Rh1 Tf2 32.Af3 Te3 33.Axh5 Td3 34.Te1 gxh5 35.Cxc6 Tdd2 36.Axf2 Txf2 37.Tb1 Td2 38.a3 Rg6 39.Rg1 Ag2 40.b4 Ae4 41.Te1 Tg2+ 42.Rf1 Txx2 43.Te3 h4 44.Ce5+ O–1] **20...Tf7 21.Ab3** [21.Ac5 Ah3 22.Ab3 c6 es similar al desarrollo de la partida Kasimdzhanov-Leko, mencionada en el comentario anterior. Pero en la partida Suetin,A-Mikhalevski,V. Cappelle la Grande 1999 las blancas eligieron otra casilla para el caballo: 23.Ce3 que no fue muy afortunada, como demuestra la continuación:



23...Te5! 24.a4 bxa4! 25.Axa4 (25.Txa4?? Txe3) 25...d4! 26.Axd4 (26.cxd4?? Txe3) 26...Tg5+ 27.Rh1 c5 y las negras ganan el alfil. Ciertamente que la posición todavía no es fácil después de 28.Ab3 (28.Axc5? Ac8!! (para ...Ab7) 29.h4 Ab7+ 30.Rh2 Tf2+ 31.Rh3 Ac8+ ganando) 28...cxd4 29.cxd4 Ac8! pero las posibilidades de las negras son superiores.] **21...c6 22.Cg3 Ah3 23.Ad4 g6?!** [Las negras podían jugar directamente 23...h5! ya que si 24.Cxh5 Te2 25.Cg3 (25.Tb1 Txb2! Y ganan) 25...Txb2 su ventaja es evidente.] **24.Ac2 Te6 25.Ad3?!** [Demasiado

pasivo. Había que jugar 25.a4! bxa4 (Si 25...h5 las blancas pueden cambiar una torre, lo que evita muchos problemas, con 26.axb5 axb5 27.Ta8+ Tf8 28.Txf8+ Rxf8 29.Ad3 h4 30.Cf1) 26.Axa4 h5 27.Ch1 para Cf2] **25...h5**



26.Af1 [Ahora, tras el cambio de alfiles, la torre negra tendrá acceso a la casilla e2. Pero si 26.Ch1 Af5 buscando el mismo objetivo.] **26...Axf1 27.Txf1** [27.Cxf1 Te2] **27...h4 28.Txf7 Rxf7 29.Cf1 Te2 30.b4 Txa2** [La ventaja de las negras ya es decisiva.] **31.h3 Re6 32.Ce3 a5 33.bxa5 Txa5 34.Rf2 Rd6 35.Af6 Ta4 36.Re2** [Si 36.Cg2 Re6 37.Axh4 Tc4+] **36...b4 37.cxb4 Txb4 38.Cg4 Tb3 39.Cf2 c5 40.Axh4 d4 41.Ag5 c4 42.h4 Re5 43.Ch3??** Aún sin ese error las blancas no tenían salvación. **0-1**

Mejor jugaron las blancas en la siguiente partida:

Zarnicki, P - Mikhalevski, V.
San Salvador, 2002

1.e4 e5 2.Cf3 Cc6 3.Ab5 a6 4.Aa4 Cf6 5.O-O Cxe4 6.d4 b5 7.Ab3 d5 8.dxe5 Ae6 9.c3 Ac5 10.Cbd2 O-O 11.Ac2 Cxf2!? 12.Txf2 f6 13.exf6 Axf2+ 14.Rxf2 Dxf6 15.Cf1 Ce5 16.Ae3 Tae8 17.Ac5 Cxf3 18.gxf3 Tf7 19.Cg3!? Ag4 20.Rg1 Dxf3 21.Dxf3 Txf3!



22.Tf1!? [También es interesante 22.a4!? Ah3 23.axb5 axb5 24.Ce2!? (Si 24.Ch1 lo mejor parece 24...Af5 o 24...g6 25.Cf2 Te2. En cambio 24...Rf7 25.Cf2 Te2? es malo por 26.Cxh3 Txh3 27.Tf1+! Re8 28.Tf8+ Rd7 29.Af5+ y las blancas ganan. Del Rio, G - Baron Rodriguez, J. Cto Esp. Equipos, Sanxenxo 2004.) 24...g6 (puede jugarse 24...c6!?. Pero en cambio 24...Txe2? sería un error por 25.Ta8+ Rf7 26.Tf8+) 25.Ab3 Rg7 (25...Te5!?) 26.Cd4 Tf4 27.Cxb5 c6 28.Cd4 Te5 (28...Tg4+!? 29.Rf2 Tg2+ 30.Rf3 Txb2 31.Ta7+ Rf6 32.Ac2) 29.Rh1! con ventaja de las blancas. Vuckovic, B-Ernst, S. Bermuda 2002] **22...Txf1+ 23.Rxf1 a5 24.Ad3** [24.Cf5 Te2! 25.Ad1 Te4] **24...Ad7! 25.h4! g6 26.Rf2** [26.h5!?] **26...Rf7 27.Ce2 a4 28.Cd4 c6 29.Cf3 Af5!?** **30.Af1** [30.Axf5!? gxf5 31.Cd4 Te4] **30...Rf6 31.Cg5 h6 32.Cf3 g5!?** **33.hxg5+ hxg5 34.Ad4+ Re7 35.Cxg5 Rd6 36.Cf7+ Re7 37.Cg5** [Tras 37.Ce5 Rd6 38.Cd3 Axd3!? 39.Axd3 parece que las negras pueden mantener la posición.] **37...Rd6**



38.a3 c5 39.Ae3 Rc6 40.Cf3 Ag4!? 41.Cd2 Tb8 42.Rg3 Ad1 43.Ag2 Tg8+ 44.Rf2 Tf8+ 45.Re1 Ah5 46.b4 [46.Cf1 Af3] 46...axb3 47.Cxb3 Ta8! 48.Cxc5 [48.Axc5? Te8+! 49.Rf1 (49.Rd2 Te2+) 49...Ad1] 48...Txa3 [48...Te8! 49.Rd2 Txe3 50.Rxe3 Rxc5=] 49.Ad4 Txc3= 50.Axc3 Rxc5 51.Ag7 d4 52.Rd2 Ae8 53.Af8+ Rb6 54.Rd3 Ac6 55.Ah3 b4 56.Axb4 Rb7 57.Rxd4 Ra8 58.Rc5 Ae4 59.Rb6 Af3 60.Ad6 Ae4 ½–½

Morovic, I - Yusupov, A.
Tunez Interzonal, 1985



Una típica posición del final que suele darse con el ataque Dilworth, pero aquí las negras han tenido éxito en movilizar su mayoría de peones y consiguen rápidamente ventaja **27...Tf8+ 28.Re2 Rd6 29.Ch5 Tf7 30.Cf4 d4!? 31.cxd4 cxd4 32.Ad2 g5 [32...Re5!?] 33.Cd3 g4 [Más precisa era 33...h6 sin ceder la casilla f4] 34.Ah6 [Aquí el alfil no estará bien. Era mejor 34.Ae1! para Ag3] 34...Re6 35.Cc5+ [Todavía había tiempo para 35.Af4! seguido de 36. Ag3] 35...Rf5 36.Cd3 [No vale 36.Cxa6?? Tf6–+] **36...Tc7** [Mejor que 36...Tf6 que permitiría a las piezas blancas reorganizarse con 37.Af4! h5 38.Ag3 Rg5 39.Cc5!=] **37.Rd2 Tc6****



38.Ag7? [Esta era la última ocasión de montar el mencionado esquema defensivo. Tras 38.Af4! Re4 39.Ag3 Rf3 40.Ce1+ las blancas pueden resistir] **38...h5!**
39.Axd4 Re4 40.Ac5 [Hay que evitar ...Td6, pero ahora las piezas blancas quedan trabadas] **40...h4 41.Re2 a5 42.Cf2+ Rd5 43.b4 g3 44.hxg3 hxg3 45.Cd3?** [El error decisivo. Era necesario 45.Cg4 pero 45...Re4 46.Ce3 axb4 47.Axb4 Th6 también debe ganar] **45...axb4 46.Ae3** [O bien 46.Axb4 Tc2+ 47.Ad2 Rd4 etc] **46...Tc2+ 47.Rd1 Tc3 48.Re2** [Si 48.Cxb4+ Rc4 49.Cc2 Rd3-+] **48...Re4 49.Cc5+ Rf5 50.Cd3 Re4 51.Cc5+ Rd5 52.Cd3 Tc2+ 53.Rd1 Th2! 54.Ag1 Th1 55.Cf4+ Re4 56.Ce2 Rf3 0-1** [Después de 57.Rd2 las negras tienen el elegante golpe 57...Th2!]

Leko,P - Khalifman,A.
Budapest m(6), 2000

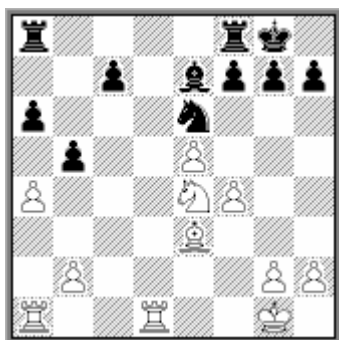


Las blancas tienen una clara ventaja en la final, por la estructura destrozada de las negras en el flanco de dama. **23.Tc1 c5 24.Tc4** [También era posible capturar el peón, pero Leko prefiere evitar el final de torres] **24...a3 25.b3!** [Así Leko conserva una buena formación de peones y amenaza Ta4.] **25...Rf8 26.Rf3 Re8 27.Re4 Td1 28.Tc1 f5+ 29.exf6 Txc1 30.Axc1 Axf6 31.Axa3**



[El final se gana fácilmente porque el rey blanco penetra por la casilla d5] **31...Ad4 32.f3 Rd7 33.Rd5 Ae3 34.f5 gxf5 35.Axc5 Af4 36.b4 Ad2** [36...Ag3 37.a4 Ah2 38.b5 axb5 39.axb5 Ag3 40.Ad4 Af4 41.b6 Ag3 (41...Rc8 42.Ae5 Ae3 43.Rc6) 42.Ae5] **37.Ad6 Ac1 38.a4 Aa3 39.Ac5 Ab2 40.Ad4 Aa3 41.b5 axb5 42.axb5 Ae7 43.b6 1-0**

Karpov,A - Korchnoi, V.
Cto Mundial. Merano (18), 1981

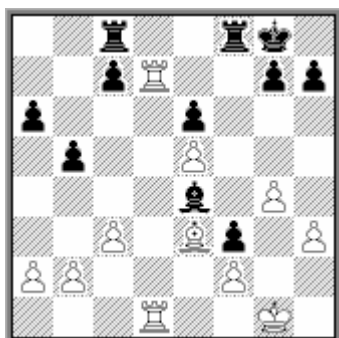


Las blancas tienen un final con ventaja, que el siguiente error de las negras contribuye a aumentar] **18...Tfb8?** [Había que intentar 18...Tfd8 para disputar la columna. Es cierto que las blancas se apoderan de ella de todas formas con 19.axb5 axb5 20.Txa8 Txa8 21.Td7 (en caso de 21.f5 Td8 22.Tc1 Cd4 las negras resisten.) 21...Ad8 22.Rf2 pero a diferencia de la partida, se han cambiado los peones "a" y las negras también tienen una columna abierta] **19.Td7 Af8 20.f5 Cd8 21.a5!** [Ésta es la diferencia. Ahora no sólo se evita la amenaza 22...bxa4 sino que además inmoviliza los peones a6-b5 que serán un posible objetivo más adelante] **21...Cc6**



22.e6! fxe6 23.f6 [Esta ruptura prácticamente decide la partida, ya que las negras no pueden defenderse del ataque de las piezas blancas] **23...Ce5** [Pierde 23...Tc8 24.Tc1 Cxa5 25.Ac5 Cb3 26.Axf8] **24.Txc7 Tc8 25.Tac1 Txc7 26.Txc7 Td8 27.h3 h6 28.Ta7 Cc4 29.Ab6 Tb8** [Si 29...Cxb6 30.axb6 Tb8 sigue simplemente 31.Rf2 con ventaja decisiva, pues si 32...Txb6 33.f7+ Rh7 34.Ta8 ganando el alfil] **30.Ac5 Axc5+ 31.Cxc5 gxf6 32.b4 Td8 33.Txa6 Rf7 34.Ta7+** [no sirve 34.Txe6 Cxa5 35.bxa5 por 35...Tc8] **34...Rg6 35.Td7 Te8 36.a6 Ta8 37.Tb7 Rf5 38.Txb5 Re5 39.Tb7 Rd5 40.Tf7 f5 41.Tf6 1-0**

Karpov,A - Korchnoi, V.
Cto Mundial. Baguio (14), 1978

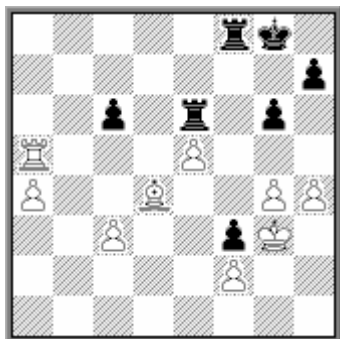


EDAMI La Variante Abierta de la Apertura Española

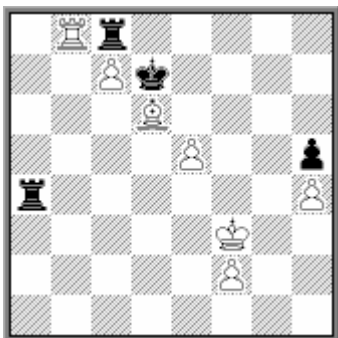
Las blancas tienen ventaja, por la posición más activa de sus piezas. Pero la presencia de los alfiles de diferente color es un factor a tener en cuenta y no deben permitir excesivas simplificaciones. **23.Ac5 Tfe8 24.T7d4 Ad5 25.b3 a5 26.Rh2** [Sin precipitarse. Las blancas mejoran la posición de su rey] **26...Ta8 27.Rg3 Ta6** [Demasiado lento. Era preferible 27...a4! 28.c4 bxc4 29.bxc4 Ac6 30.Ab4 y las blancas sólo conservan una pequeña ventaja.] **28.h4 Tc6?** [Todavía había tiempo para jugar 28...a4!]



29.Txd5! [Un excelente sacrificio. Para empezar, las blancas eliminan los alfiles de diferente color y además ganan un peón por la calidad, mientras que el de f3 está irremisiblemente perdido. En esta posición, las torres negras no tienen columnas por donde actuar, por lo que su superioridad sobre el alfil no resulta clara.] **29...exd5 30.Txd5 Tce6 31.Ad4!** [Tampoco sería malo 31.Td7!? Txe5 32.Txc7 pero las blancas no quieren deshacerse de su peón e5 que restringe la actividad de las torres contrarias.] **31...c6 32.Tc5** [La torre blanca recuperará su actividad con el avance a2-a4] **32...Tf8** [Si 32...a4 33.Rxf3 seguido de Re4 y luego f4-f5.] **33.a4! bxa4 34.bxa4 g6 35.Txa5**



[Ahora las blancas tienen ya ventaja material y posicional.] **35...Tee8 36.Ta7** [Amenazando e6] **36...Tf7** [Si 36...Ta8 37.Tc7 Tfc8 (37...Txa4 38.e6 Te8 39.Txc6) 38.Txc8+ Txc8 39.Ab6 seguido de a5 o Rxf3.] **37.Ta6 Tc7** [O bien 37...Te6 38.a5] **38.Ac5** [Aprovechando que el peón e5 no se puede tomar, por Ad6, las blancas mejoran la posición de su alfil. Las negras ya no tienen salvación] **38...Tcc8 39.Ad6 Ta8 40.Txc6 Txa4 41.Rxf3 h5 42.gxh5 gxh5 43.c4 Ta2** [De otro modo las blancas juegan Re4] **44.Tb6 Rf7 45.c5** [También era bueno 45.Tb7+] **45...Ta4 46.c6 Re6 47.c7 Rd7 48.Tb8 Tc8**



49.Re3 [Pero no 49.e6+? Rxe6 50.Txc8 Rxd6 y las blancas se han complicado mucho el triunfo ya que el final tras 51.Th8 Rxc7 52.Txh5 Rd6 es tablas. Pero 49.Txc8 Rxc8 50.e6 debe ganar también.] **49...Txh4 50.e6+!** [Ahora es diferente, ya que tras 50...Rxe6 las blancas tienen la intermedia 51.Ag3 ganando una torre] **1-0**

Van der Wiel, J - Korchnoi, V.
Wijk aan Zee, 1983



Primeramente las negras rompen la amenazadora cadena de peones centrales blancos con una ruptura bien conocida: **19...f6 20.exf6 Txf6 21.Rh1 c6** [Más tarde el propio Korchnoi indicó que era más fuerte 21...Ce4 22.Axa7 Txa7 23.Cb4 Td6 24.De2 Ta8! 25.Cd3 c5=] **22.Ad4 Tf7 23.Cb4?!** [Era mejor 23.Ce3 con idea de Cg4 y Ce5] **23...Dd6 24.Dg4 Cb3! 25.Ae5 Dd7 26.Dxd7 Txd7 27.Ta2** [También era posible 27.Ta3 Cd2 28.Te1 (28.Td1? Ce4-+) 28...Ac5! 29.Ta2 Ce4 30.Cd3=] **27...c5 28.Cxa6 Tc8 29.Td1 d4 30.Ta3!** [30.cxd4 cxd4 31.Ta3 Tc1] **30...dxc3 31.Txd7 c2 32.h4 c1D+ 33.Rh2** [A pesar de la ventaja material de las negras, la posición dista mucho de ser clara. Las blancas tienen una buena compensación y el negro debe jugar con cuidado] **33...c4 34.Txa7 Te8! 35.Txg7+ Rf8 36.Tg3 Txe5** [Ahora la posición se ha aclarado y las posibilidades son equivalentes, pero ambos bandos estaban apurados de tiempo y las blancas se equivocan antes] **37.fxe5 Dxb2 38.Cc7??** [Un grave error. Como señaló Korchnoi, tras 38.Taxb3 cxb3 39.Cc5 Da1! 40.Cxb3 Dxe5 41.a6 De7! La partida debería terminar en tablas] **38...Dxa3 39.a6 Da5 40.Tf3+** [Un intento interesante era 40.a7!? pues si 40...Dxa7?! 41.Ce6+ Re7 42.Tg7+ Rxe6 43.Txa7 y todavía hay lucha en el final. Pero 40...Cd2! 41.a8D+ Dxa8 42.Cxa8 Cf1+ debe ganar más claramente] **40...Re7 41.Tg3 Cc5 42.a7 Dxa7 43.Tg7+ Rd8 44.Ce6+ Cxe6 45.Txa7 c3 46.Ta6 c2 47.Tc6 Cd4 48.Tc3 Re7 0-1**

Clase #7: Partidas modelo (1)

Partidas ilustrativas del ataque Dilworth

Smyslov,V - Botvinnik,M.
Ch URSS Moscú, 1943

1.e4 e5 2.Cf3 Cc6 3.Ab5 a6 4.Aa4 Cf6 5.O–O Cxe4 6.d4 b5 7.Ab3 d5 8.dxe5 Ae6 9.c3 Ac5 10.Cbd2 O–O 11.Ac2 Cxf2!? [El ataque Dilworth, que en el tiempo en que se jugó esta partida, constituyó una auténtica sorpresa. Hoy en día se considera completamente jugable. **12.Txf2 f6!**



La apertura de la columna "f" juega un papel importante en esta variante. **13.exf6 Dxf6?!** [Una imprecisión. La teoría de la variante apenas estaba desarrollándose en aquel tiempo. Hoy se sabe que es mejor cambiar antes 13...Axf2+ 14.Rxf2 Dxf6 Ahora las blancas pueden defender su torre.] **14.Df1! Ag4** [También es bueno para el blanco 14...Tae8 15.Cb3 Axf2+ 16.Dxf2 Ce5 17.Cbd4 c5 18.Ag5! Dxc5 (18...Df7 19.Axh7+) 19.Axh7+ Rh8 20.Cxg5 Txf2 21.Rxf2 cxd4 22.cxd4] **15.Rh1** [Es más fuerte 15.Dd3! Df5 16.Dxf5 Axf5 17.Ab3 Tad8 18.Cf1 Axf2+ 19.Rxf2 y las blancas tienen mejores perspectivas.] **15...Axf2 16.Dxf2 Tae8 17.Dg3?!** [17.Ab3 es mejor] **17...Ce5 18.Ad1 Cd3** [18...h5!? 19.h4 Cd3 20.Rh2 c5 21.Cf1 b4 y las negras tienen un juego satisfactorio.] **19.h3 Ah5 20.Ac2 Cf4 21.Cg1 c5** [21...Ce2 22.Cxe2 (22.Dd3? Ag6 23.Dxd5+ Rh8 24.Axg6 Cg3+ 25.Rh2 Df4–+) 22...Txe2 23.Rh2; 21...Ag6!?] **22.Cdf3 Ce2 23.Cxe2 Txe2 24.Ad1** [24.Ad3?! Axf3 25.gxf3 Te6 (25...Te1+!? 26.Dxe1 Dxf3+ 27.Rh2 Dxd3 ofrece cierta compensación, pero no está claro que sea suficiente.)] **24...Te6** [Si 24...Axf3 25.gxf3 Te6 26.Ad2 las blancas pueden seguir con f4 y Af3 manteniendo una pequeña ventaja..] **25.Ad2 h6 26.Rh2 Te4?**



[Un error tras el que las blancas logran una sustancial ventaja. Había que jugar 26...De7 o 26...Ag6 seguido de ...Ae4 tras lo cual las blancas apenas mantendrían una ventaja mínima.] **27.Cg5! hxg5** [27...Axd1 28.Cxe4] **28.Axh5 Te5 29.Af3**

De7 30.a4 Rh7 [30...b4 31.cxb4 cxb4 32.Te1 (32.Axb4? Txf3! 33.Axe7 Txc3 34.Rxc3 Txe7) 32...Txe1 33.Axe1 d4 34.Ad2+-] **31.axb5 axb5 32.Ta7 Dd6 33.Ag4** [No 33.Axc5? Txf3 34.Dxf3 Txc5+ y la ventaja cambia de bando.; Pero 33.Ae2 era una continuación también muy fuerte.] **33...Td8**



34.Rh1 [Ahora las blancas ganaban de inmediato con 34.Af4! gxf4 35.Af5+ con mate. Es posible que estuvieran apuradas de tiempo, aunque más tarde advierten esta posibilidad.] **34...d4 35.cxd4 cxd4 36.Af4! Te1+** Ahora las negras tienen este recurso, pero igualmente resulta insuficiente. El resto es fácil. **37.Dxe1 Dxf4 38.Td7 Txd7 39.Axd7 d3 40.Ag4 d2 41.De2 b4 42.Dd3+ g6 43.Rg1 Rh6 44.b3 Rg7 45.Af3 Df7 46.Rf2 De6 47.De3 Dd6 48.Ad1 Dd5 49.g4 Rh7 50.Re2 1-0**

Ljubojevic,L - Yusupov,A.
Tilburg, 1987

1.e4 e5 2.Cf3 Cc6 3.Ab5 a6 4.Aa4 Cf6 5.O-O Cxe4 6.d4 b5 7.Ab3 d5 8.dxe5 Ae6 9.c3 Ac5 10.Cbd2 O-O 11.Ac2 Cxf2 12.Txf2 f6 13.exf6 Axf2+ 14.Rxf2 Dxf6 15.Rg1 Tae8 [15...g5 es una vieja continuación, que sin embargo parece jugable: 16.De1 g4 17.Cg5 (17.Dh4?! Af5 18.Dxf6 Txf6 19.Axf5 Txf5 20.Ch4 Te5 y las negras logran ventaja.) 17...Af5 18.Ab3 Tad8 19.Cde4 Dg6 20.Cg3 h6 21.Cxf5 Txf5 22.De6+ Dxe6 23.Cxe6 Te8 24.Cf4 Te1+ 25.Rf2 Txc1 26.Txc1 Txf4+ 27.Rg3 Tf5 con juego igualado.] **16.Df1** [16.Cf1 Ce5 traspone a la línea 15.Cf1 Ce5 16.Rg1] **16...Af5 17.Axf5** [Es mejor 17.Ab3 Dd6 (es interesante la sugerencia de Rogers 17...Rh8 18.Axd5 Ce5 19.Cxe5 Dxe5 20.Af3 Ag4) 18.Df2 Ad3 19.Dg3 Dc5+ 20.Rh1 (20.Df2?? Te1+! 0-1 Sibarevic-Rogers. Mendrisio 1987) 20...Rh8 (20...Tf7!?) 21.Cg1 Ce5 22.Cdf3] **17...Dxf5 18.b3** [18.Cb3 tampoco es mejor, ya que las negras tras 18...Ce5 19.Cbd4 Cxf3+ 20.Cxf3 Dc2 paralizan el desarrollo de su adversario.]



18...d4! 19.cxd4 [19.Aa3 dxc3! 20.Axf8 Txf8 (20...Dxf8 21.Tc1!) 21.Cc4! (21.Tc1? cxd2 22.Txc6 Dd5-+; 21.Dc1? Cd4!-+) 21...Dc5+ 22.Df2 Dxf2+ 23.Rxf2 bxc4 24.Tc1 cxb3 25.axb3] **19...Cxd4! 20.Cxd4?** [Había que jugar 20.Aa3 Ce2+ 21.Rh1 Tf6 con mucha lucha por delante.] **20...Dc5 21.Ab2** [21.Dd3 Te1+ 22.Cf1 Dxd4+!] **21...Txf1+ 22.Txf1 Te2! 23.Tf2** [23.Td1 Dh5] **23...Txf2 24.Rxf2 Dd5 25.Re3?**

[Esto pierde enseguida, pero también con 25.C4f3 Dd3 las blancas están mal.]
25...De5+ 0-1

Ivanchuk,V - Yusupov,A.
Linares, 1990

1.e4 e5 2.Cf3 Cc6 3.Ab5 a6 4.Aa4 Cf6 5.O-O Cxe4 6.d4 b5 7.Ab3 d5 8.dxe5 Ae6 9.c3 Ac5 10.Cbd2 O-O 11.Ac2 Cxf2 12.Txf2 f6 13.exf6 Axf2+ 14.Rxf2 Dxf6 15.Cf1 [15.Df1?! deja a las blancas en dificultades tras 15...g5! 16.Rg1 (16.h3 Ce5 17.Rg1 Axf3; 16.Dd3! Tf7 17.h3 Ce5 18.Dd4 es preferible.) 16...g4 17.Cd4 Cxd4 18.Dxf6 Ce2+ 19.Rf2 Txf6+ 20.Rxe2 Te8 y las negras están mejor.; 15.Cb3 es una vieja continuación que no ha sido demasiado investigada 15...Ce5 (15...g5? 16.Dd3 Tf7 17.Axg5! con ventaja blanca, pues si 17...Dxg5 18.Dxh7+!) 16.Cc5 (16.Cbd4 Ag4 17.b4 Tae8 18.Ad3? Dh4+ 19.Rg1 Cxd3 y las negras ganan. Weir,D - Dilworth,V. corresp. 1941, una de las primeras partidas con esta variante.) 16...Cxf3 (16...Ag4 17.Dxd5+ Rh8 18.De4) 17.gxf3 Tae8 con posibilidades equivalentes.; 15.Rg1 fue durante bastante tiempo la continuación principal, pero su popularidad ha caído en favor de 15.Cf1. Ver la partida Ljubojevic-Yusupov] **15...Ce5** [15...d4? 16.Rg1! Ce5 (16...dxc3 17.Ag5 Df7 18.bxc3) 17.cxd4 Cxf3+ 18.gxf3 Tad8 19.Ae3 c5 20.Dd3 con ventaja blanca. Short-Popovic. Belgrado 1987.] **16.Ae3 Tae8**



17.Ac5 [17.Ad4 Ag4 (17...Dh4+!? 18.Rg1 Cxf3+ 19.gxf3 Dg5+ 20.Cg3 Ah3 es también interesante.) 18.C1d2 Dh4+ 19.Rg1 Cxf3+ 20.Cxf3 (20.gxf3 Ah3 21.Cf1 Dg5+ 22.Cg3 lleva a la misma posición que el comentario de la jugada 17...Dh4+ en esta misma variante)) 20...Dh5 21.Dd2 Axf3 22.gxf3 Txf3 con perspectivas equivalentes.; 17.Rg1 lleva a una posición que también puede producirse por el orden de jugadas 15.Rg1 Tae8 16.Cf1 Ce5 17.Ae3. Tras 17...Cxf3+ 18.gxf3 Dxf3 19.Dxf3 Txf3 y se llega a un final interesante, que será analizado en la partida Geller-Chekhov. Vilnius 1980] **17...Cxf3** [17...Tf7 goza de menos adeptos, ya que permite a las blancas consolidarse con 18.C1d2 Ag4 19.Rg1 en tal caso las negras siempre tienen el cambio en f3 para pasar a un final típico, aunque merecen consideración otras dos posibilidades. La sugerencia de Samarian 19...De6 y 19...Dh6 20.Ad4 Cxf3+ 21.Cxf3 Dh5 llegando a la misma posición que en el comentario a la jugada 17.Ad4.] **18.gxf3 Tf7 19.Cg3!** [Más fuerte que 19.Ad3 Ah3! 20.Cg3 (20.Ae2? Dg5 21.Cg3 d4! 22.Axd4 c5) 20...h5! 21.Af1 (21.Cxh5? Dg5 22.Cg3 d4!) 21...Ag4 22.Ag2 h4 y las negras tienen una peligrosa iniciativa. Short-Yusupov- Belgrado 1989.] **19...Ag4 20.Rg1**



20...Dxf3 [Si las negras quieren evitar el final que ahora sigue pueden ensayar 20...Axf3 21.Dd3 Dh6 22.Tf1 Ae4 23.Cxe4 Txf1+ 24.Rxf1 dxe4 y las posibilidades son aproximadamente equivalentes. Algo peor es 21...Ae4 22.Cxe4 dxe4 (22...Txe4 23.Dxd5 Tg4+ 24.Rh1 c6 25.Dd3 con clara ventaja) 23.De3 y las blancas tienen mejores posibilidades] **21.Dxf3 Axf3?** [Es mejor 21...Txf3 22.Tf1 (22.Rg2 h5! 23.Ag6 Te6 24.Axh5 Txc3+ 25.Rxc3 Axh5 y las negras están algo mejor. Leko-Yusupov. Horgen 1994) 22...Txf1+ 23.Rxf1 las blancas tienen un final ligeramente favorable, pero la posición del negro es perfectamente defendible. Ver partida Zarnicki-Mikhalevski. San Salvador 2002.] **22.Tf1! Tf6** [22...Ag4?? 23.Axh7+-] **23.b4!** Ahora la mayoría de peones negros queda paralizada y las casillas negras muy debilitadas. **23...c6 24.Af5?**



[Un error que permite a las negras resolver sus problemas. Con 24.Ad4! Tf4 25.Af5 la amenaza Ad7 resulta muy difícil de parar, pues si 25...Te7 26.Ac5] **24...Ae2!** **25.Te1 Ah5 26.Txe8+** [26.Ae7?! Tf7 27.Ae6 Ag4! 28.Axg4 Tfxe7 y las negras no tienen problemas.] **26...Axe8 27.Ae7 Th6 28.Ag5 Td6= 29.Ae7 Th6 30.Ac8?!** Este intento de ganar es arriesgado. **30...Af7** Amenaza ...d4 **31.Axa6 Ae6** Ahora el alfil de las blancas queda encerrado y son las blancas quienes deben jugar con cuidado. **32.Ac5 Ad7 33.Ab7 Rf7** [No 33...Te6? 34.a4! bxa4 35.b5±] **34.Ce2 Re6 35.Cd4+ Re5 36.Cb3! Re4 37.Af2 Ah3 38.Cd4 Tg6+= 39.Ag3 Tf6 40.Af2 Tg6+ 41.Ag3 Tf6 42.Af2 Tg6+ ½–½**

Kupreichik,V - Korzubov,P.
Minsk, 1978

1.e4 e5 2.Cf3 Cc6 3.Ab5 a6 4.Aa4 Cf6 5.O–O Cxe4 6.d4 b5 7.Ab3 d5 8.dxe5 Ae6 9.c3 Ac5 10.Cbd2 O–O 11.Ac2 Cxf2 12.Txf2 f6 13.exf6 Axf2+ 14.Rxf2 Dxf6 15.Cf1 Ce5 16.Ae3 Tae8 17.Ac5 Cxf3 18.gxf3 Tf7 19.Rg2 h5 20.Dd3 Dg5+ 21.Rh1 Af5 22.Dxd5 c6 23.Dxc6 Ad7 24.Dg6 [24.Dd6 Te6 25.Dd4? (25.Db8+ Te8 26.Dd6=) 25...Te2 26.Ce3 Ac6 27.Ae4 Axe4 28.fxe4 Txe2+ y las negras ganan. Maly-Samarian. Corresp. 1965/66.] **24...Dxc5 25.Ab3 Tee7 26.Cg3 De3** [Es más fuerte 26...Ac6 como en una partida Voina,A - Eriksen,O. Del Cto mundial por correspondencia 1988, que siguió 27.Ce4 y ahora lo más sencillo era 27...Axe4 28.fxe4 Df2 29.Dxh5 Txe4 30.Dxf7+ Dxf7 31.Axf7+ Rxf7 32.Tf1+

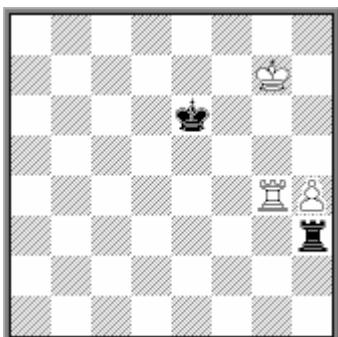
Re6 33.Rg2 las blancas sólo tienen una ventaja mínima. Comparado con el final que se dio en la partida, donde las blancas tenían doblados los peones "b" y la columna "a" abierta, el peón de a6 es mucho más difícil de atacar.] **27.Dxh5 Ae6 28.Cf5 Txf5 29.Dxf5 Axb3 30.axb3 Tf7**



[En una partida Kupreichik-Shereshevsky. URSS 1978 las negras jugaron 30...De2?! 31.Dd5+ Rh7 32.Dh5+ Rg8 33.Dd5+ Rh7 34.Tg1 y tras 34...Te5 (34...Te3 era mejor.) 35.Df7 quedaron perdidas.] **31.Dd5 Dxf3+ 32.Dxf3 Txf3 33.Txa6?!** [33.b4! aseguraba una clara ventaja.]



33...b4! 34.Ta1! [La mejor posibilidad, para poner la torre detrás del peón pasado. Pero la posición ya se ha simplificado demasiado.] **34...bxc3 35.bxc3 Txc3 36.Tb1 Rf7 37.b4 Re7!** [Hay que jugar con precisión. Después de 37...Re6? 38.b5 las blancas podrían contestar a 38...Rd7 con 39.Tg1. Ahora en cambio, si 38.b5 las negras tienen 38...Rd8!] **38.Rg2 Rd6 39.h4 Rc6 40.Rh2 Rb5 41.Tg1 Tc2+! 42.Rh3 Tc3+ 43.Rg4** [43.Tg3 Rxb4] **43...Rxb4 44.Rf5 Th3 45.Tg4+ Rc5 46.Re6 Rc6 47.Tc4+ Rb5 48.Td4 Rc5 49.Tg4 Rc6 50.Rf7 Rd6 51.Rxg7 Re6**



[Una posición teórica de tablas, aunque todavía se siguió jugando.] **52.Rg6 Re7 53.Tf4 Tg3+ 54.Rh6 Tg1 55.Tf5 Tg4 56.h5 Tg1 57.Rh7 Tg2 58.Ta5 Rf7 59.Ta7+ Rf8 60.h6 Tg1 61.Tg7 Tf1 62.Tg5 Rf7 63.Tb5 Tf2 64.Tb7+ Rf8 65.Rh8** [Las blancas terminan la partida con un toque de humor.] **65...Tf1 66.h7 Tf2 67.Tf7+ ½-½**

Clase #8: Partidas modelo (2)

Wang Zili - Mikhalevski,V.
Groningen, 1996

1.e4 e5 2.Cf3 Cc6 3.Ab5 a6 4.Aa4 Cf6 5.O–O Cxe4 6.d4 b5 7.Ab3 d5 8.dxe5 Ae6 9.Cbd2 Ac5 [Esta continuación, perfectamente aceptable contra 9.c3 es menos recomendable ahora, en vista de la continuación que ahora eligen las blancas. Es mejor 9...Cc5] 10.Cxe4 dxe4 11.Cg5! Dxd1 12.Txd1 Axb3 13.axb3 Ab6 [13...Cxe5?! no es buena, en vista de 14.Td5 Cd7 15.Cxe4 Ab6 16.Txb5±; 13...Re7 14.Cxe4 Ab6 15.Af4 es también favorable a las blancas.] 14.Cxe4



14...Cd4?! [Dudosa, ya que las blancas podrán explotar la posición del rey negro en el centro. Pero si 14...O–O 15.Af4 Tfe8 16.Cc3 la amenaza Cd5 resulta difícil de neutralizar. Tal vez lo mejor sea eliminar el peón blanco: 14...Cxe5 y si ahora 15.Cc3 Cg4 16.Cd5 (16.h3 Cxf2 17.Te1+ Ce4+ 18.Ae3 Cxc3 19.Axb6+ Rd7 20.Ad4 Cd5 21.Axg7 Thg8 22.Ae5 es más o menos igual.) 16...O–O–O 17.h3 (17.Cxb6+ cxb6 18.Af4 Rb7 no da tampoco mucho a las blancas.) 17...Ce5 18.Txa6 Rb7 19.Ta1 c6 20.Af4 Cf3+ 21.gxf3 cxd5 22.Rf1 The8 y las blancas no pudieron aprovechar su peón de ventaja. Leko,P-Miranovic,R. Hungría 1995. Tampoco da ventaja la continuación 15.Td5 Cc6 16.Ae3 O–O 17.Axb6 cxb6 18.Td6 Tfc8 19.Cc3 Cb4 20.Txb6 h6 con igualdad.] 15.Ag5! h6 [En una partida anterior, las negras habían jugado 15...O–O 16.Td2 Cc6 17.Cc3! (con la amenaza Cd5) 17...Ad4 18.Af4 y aquí las negras continuaron erróneamente con 18...Tfe8? (había que jugar 18...Axe5 19.Axe5 Cxe5 20.f4 Cg6 21.g3 Tfd8 22.Tad1 y las blancas sólo tienen una pequeña ventaja) 19.Rf1! Rf8 (Ahora 19...Axe5 20.Axe5 Cxe5 21.Cd5 es mucho más fuerte, debido a la colocación de la torre en e8.) 20.e6 fxe6 21.Axc7 con ventaja de las blancas. Wang Zili-Kolev,A. Moscú 1994; No vale 15...Cxc2? 16.Txa6 un tema que también ahora explotarán las blancas.]



16.c3 Cxb3 17.Txa6 O–O 18.Txa8 Txa8 19.Ae7 Ca5?! [Después de esta jugada las blancas consolidan su ventaja. Podían conseguir contrajuego con la curiosa continuación 19...Ta4! 20.Te1 (20.Cg3 Tf4) 20...Cc1!] 20.e6 f5?! [20...fxe6 era

EDAMI La Variante Abierta de la Apertura Española

mejor, aunque las blancas conservarían cierta ventaja, gracias a su mejor estructura de peones. Al parecer las negras confiaban en ganar el peón blanco avanzado, pero esa tarea no será tan fácil.] **21.Cg3 g6 22.Td8+ Txd8 23.Axd8 Cc6 24.Ce2**



[Resulta que el alfil no puede ser tomado, pues tras 25.e7 el peón corona. Y las blancas tienen tiempo de traer su caballo a la casilla f4] **24...Ac5** [También después de 24...Rg7 25.Cf4 las negras quedaban mal.] **25.Axc7 Rg7 26.b4 Af8 27.Cd4 Cxd4 28.Ae5+ Rg8 29.cxd4** [Por supuesto 29.Axd4 también gana, pero todavía costaría algo progresar, mientras que ahora, aunque se pierde un peón, los dos peones centrales ligados avanzan rápidamente] **29...Axb4 30.d5 Aa5 31.d6 b4 32.d7 Ad8 33.Ad6 b3 34.e7 1-0**

Adams,M - Sokolov,I. Sarajevo, 2000

1.e4 e5 2.Cf3 Cc6 3.Ab5 a6 4.Aa4 Cf6 5.O-O Cxe4 6.d4 b5 7.Ab3 d5 8.dxe5 Ae6 9.Cbd2 Cc5 10.c3 Ag4 11.Ac2 Ce6 12.Te1 Ac5 13.Cf1 Ce7!? [Lo habitual es realizar la maniobra 13...Ah5 para llevar este alfil a g6. Las negras siguen un plan diferente] **14.Cg3 h5!** [La única justificación de la idea de las negras. Después de 14...O-O 15.h3 tendrían que cambiar el alfil 15...Axf3 16.Dxf3 lo que deja a las blancas con una cómoda ventaja.] **15.h3 h4 16.Cf1 Ah5** [También 16...Af5!? es una idea a considerar.]



17.a4 [Puesto que las negras difícilmente realizaran el enroque corto, conviene buscar la apertura de líneas en otro sector.] **17...b4 18.a5! bxc3?** [Era preferible 18...d4 19.Ae4 Tb8 20.c4 con una pequeña ventaja del blanco.] **19.bxc3 Db8** [Buscando atacar el punto f2 con la dama en a7. Pero pronto las negras comenzarán a tener problemas con su peón "h" por cuyo motivo merecía considerarse 19...Ag6] **20.Ta4 Da7 21.Ae3 g5?!** [Ahora este peón también será débil. Era mejor 21...Axf3 22.Dxf3 c6] **22.C1h2 Axe3 23.Txe3 Cf4** [Algo mejor era 23...Dc5 aunque tras 24.Cg4 Axf4 25.Txf4 la ventaja blanca sería clara.] **24.Dd2 Tg8 25.Te1 O-O-O** [También después de 25...Dc5!? las blancas pueden tomar el peón 26.Cxg5 Ce2+ 27.Txe2 Axe2 28.Ch7! Ab5 29.Cf6+ con ventaja.]



26.Cxg5 Ce2+ [No vale 26...Cxb2 27.Rxb2 Txb2+ 28.Dxb2 Tg8 29.Dxb2+ Cxb2 30.Txb2 ya que las blancas ganan también el caballo con Th8.] **27.Txe2 Axe2 28.Txh4 Tg7 29.Dxe2** [No 29.Cxf7? Tdg8] **29...Txg5 30.Th7**



[Dos peones y la posición activa de sus piezas son compensación mucho más que suficiente por la calidad.] **30...Tdg8 31.Cg4 T5g7 32.Txg7** [Más directo era 32.e6 f5 33.Txg7 Txg7 34.De5 con ventaja decisiva.] **32...Txg7 33.Df3** [Todavía podía jugarse 33.e6 trasponiendo a la variante anterior.] **33...Dc5 34.Df6 Tg8 35.Ch6?** [Apuradas de tiempo, las blancas cometen este error. Por supuesto podían tomar en a6, pero lo más fuerte era 35.Ah7! Td8 y sólo entonces 36.Ch6 con posición ganadora.] **35...Tg3!** [Esta jugada debió escapársele al blanco] **36.Cf5?** [Más fuerte era 36.Dxa6+ Rb8 37.Ad3 manteniendo la ventaja] **36...Cxf5 37.Axf5+ Rb7 38.Dxf7 Txc3 39.Ae6 Ra7** [39...Tc1+!? 40.Rh2 Td1] **40.Axd5 Tc1+ 41.Rh2 Td1 42.Af3 Dxe5+ 43.g3 Tb1**



[Ahora la lucha se ha complicado y las perspectivas de ambos bandos son más o menos equivalentes.] **44.h4 Dxa5 45.h5 Tb2 46.Rg2 Dc5 47.Ae4 Tb4** [47...De5!=] **48.f3! Tb6 49.Dg7 Dd6 50.Dc3 Dd8 51.Dc1 Rb8?** [Tras esto, el peón blanco avanza hasta la séptima fila. Después de 51...Dd6 52.h6 De5 sería posible responder a 53.h7 con 53...Tb2+ 54.Rf1 Th2] **52.h6 Df6 53.h7 a5** [Ahora si 53...Tb2+ las blancas pueden jugar 54.Rh3 Tb5 55.g4] **54.Df4** [Omitiendo el bonito golpe 54.Dg5! que fuerza la coronación del peón.] **54...Db2+ 55.Rh3 Dg7 56.Dd2 Td6** [El cambio de damas pierde: 56...Dh6+ 57.Dxh6 Txh6+ 58.Rg4 a4

59.Rg5 Th3 60.Af5 Th2 61.Rg6 a3 62.Ae6+-] **57.Dc1 a4 58.Db1+ Tb6 59.Da2 Dh6+?** [El error decisivo. Con 59...Th6+ 60.Rg2 Dc3 todavía había lucha, aunque las posibilidades de las blancas tras 61.g4 son claramente favorables.] **60.Rg2 Tb3 61.Da1 Dd2+ 62.Rf1 Txf3+ 63.Axf3 Dd3+ 64.Rf2 Dc2+ 65.Rg1 1-0**

Alekhine,A - Teichmann,R.
Berlin, 1921

1.e4 e5 2.Cf3 Cc6 3.Ab5 a6 4.Aa4 Cf6 5.O-O Cxe4 6.d4 b5 7.Ab3 d5 8.dxe5 Ae6 9.c3 Ae7 10.Ae3 O-O 11.Cbd2 Ag4?! [Esta continuación lleva de modo forzado a un final inferior para las negras. Es preferible 11...Dd7]



12.Cxe4 dxe4 13.Dd5! Dxd5 [La alternativa es 13...exf3 14.Dxc6 fxg2 15.Dxg2 Dd7 pero tras 16.Ah6! gxh6 17.f3 h5?! (17...Ac5+ 18.Rh1 Tae8 es preferible, aunque las blancas están mejor con 19.Tae1) 18.Tad1 Df5 19.fxg4 Dxe5 (19...Dxg4 20.Td7) 20.Tde1 Dc5+ 21.Rh1 las blancas consiguieron gran ventaja. Kasparov-Yusupov. Minsk 1979.] **14.Axd5 exf3 15.Axc6 fxg2 16.Rxg2 Tad8 17.a4!**



[Tras esta jugada, los peones negros en el flanco de dama quedan muy expuestos. Teichman encuentra la única reacción.] **17...f6! 18.axb5** [No 18.exf6?! Txf6 19.axb5 axb5 20.Axb5? Tg6 y las blancas pierden.] **18...axb5 19.Axb5 fxe5 20.Ac4+! Rh8 21.f3 Ah5 22.Ta5**



[Con esto las blancas parecen haber alcanzado una clara ventaja, pero Teichman vuelve a encontrar un recurso brillante.] **22...Td1! 23.Ad5** [23.Txe5 Txf1 24.Rxf1 Txf3+ 25.Af2 Ah4 26.Txh5 Txf2+ 27.Rg1 Tf4 sólo daría tablas. Pero 23.f4 merecía considerarse; tras 23...Txf1 24.Axf1 exf4 25.Ac5 Axc5 26.Txc5 las blancas conservan cierta ventaja.] **23...Txf1 24.Rxf1 Axf3 25.Axf3 Txf3+ 26.Re2 Tf8 27.Rd3!**



[La única posibilidad de luchar por obtener ventaja. En cambio 27.Txe5 Ad6 no ofrece dificultades para las negras.] **27...Rg8?! [Como se verá en la continuación, el peón de e5 es un estorbo que dificulta la cooperación entre las piezas negras. Por ello, como indicó Alekhine, lo mejor era entregarlo mediante 27...e4 con buenas posibilidades de tablas.] 28.Re4 Tb8?** [Muy pasivo. Ahora las blancas pueden ir avanzando tranquilamente su mayoría de peones en el flanco de dama y obtener así un peón pasado. Lo mejor era buscar contrajuego con 28...Tf1! 29.Rd5 (29.Ta7? Te1 amenazando, entre otras, Txe3+) 29...Rf7 30.Ta7 Te1! 31.Af2 (31.Ac5 Td1+! 32.Rc6 Axc5 33.Rxc5 Td7 seguido de e4 y son las blancas quienes deben tener cuidado para no perder.) 31...Te2 y las negras están muy bien.] **29.b4 Rf7 30.b5 Re6 31.c4**



El peón de ventaja de las negras sirve de poco. **31...Rd7 32.Ta7 Ad6 33.Rd5** [Sería precipitado 33.c5 debido a 33...Axc5 34.Axc5 Txb5; y a 33.b6 las negras podrían jugar 33...Rc6] **33...e4 34.b6!** [De nuevo es malo 34.c5? Txb5] **34...Tf8** [Tampoco salva 34...Axb2 35.c5 Rc8 tras lo cual las blancas pueden montar un curioso ataque de mate 36.Rc6 cxb6 37.Ag5! bxc5 38.Txg7 ganando.] **35.c5 Tf5+ 36.Rc4 1-0**

Haag,E - Estrin,Y.
Correspondencia, 1973

1.e4 e5 2.Cf3 Cc6 3.Ab5 a6 4.Aa4 Cf6 5.O-O Cxe4 6.d4 b5 7.Ab3 d5 8.dxe5 Ae6 9.c3 Ac5 10.Cbd2 O-O 11.Ac2 f5 12.Cb3 Ab6 13.Cfd4 Cxd4 14.Cxd4 Axd4 15.Dxd4! [Evitando las complicaciones de la línea 15.cxd4 f4 16.f3 Cg3! 17.hxg3 fxg3 18.Dd3 Af5 19.Dxf5 Txf5 20.Axf5 Dh4 21.Ah3 Dxd4+ 22.Rh1 Dxe5]

15...c5 16.Dd1 f4 [16...h6!? 17.f3 Cg5 18.Ae3 Tc8 19.Dd2 es interesante, aunque un poco mejor para las blancas. Ver la partida Short-Timman. El Escorial 1993 en el siguiente capítulo] **17.f3 Cg5** [Claro está que 17...Cg3? 18.hxg3 fxg3 19.Dd3 Af5 20.Dxf5 Txf5 21.Axf5 Dh4 22.Ah3 es ahora mucho peor para las negras.] **18.a4**



18....bxa4 [Se juega con más frecuencia 18...b4 aunque las negras tienen dificultades tras 19.cxb4 cxb4 20.Dd4. Merece considerarse la sugerencia de Bronstein 19...c4!? aunque parece que con 20.b3! d4 21.bxc4 Axc4 22.Ab3 Dd5 23.Axc4 Dxc4 24.Tb1 la compensación por el peón no es del todo clara] **19.Txa4 c4 20.b3!** [Es peor 20.Dd4 Af7 21.Dxf4 Ag6] **20...Db6+ 21.Rh1** [21.Tf2 es a considerar, para mantener el rey más cerca del centro de cara al final que se avecina.] **21...Tad8** [Amenazando ...d4, lo que las blancas no deben permitir] **22.Dd4 Dxd4 23.cxd4 Ad7 24.Tb4!** [24.Txa6 Ab5 sería bueno para el negro.] **24...cxb3 25.Axb3 Ab5 26.Td1 Ce6 27.Aa3 Tf7 28.Aa2 Tc7 29.Tb2 Ac4 30.Ab1!**



[Evidentemente las blancas deben conservar la pareja de alfiles. Ahora amenazan Tb6 y su alfil puede eventualmente penetrar por la casilla f5.] **30...Ab5 31.h4!** [No 31.Af5?? Cxd4] **31...g6** [Necesario, aunque debilita las casillas negras en el flanco de rey, lo que ahora explotarán las blancas.] **32.Aa2!** [La amenaza es Ad6, así que las negras no tienen opción.] **32...Ac4 33.Tb6! Rf7** [El cambio de los alfiles tampoco resuelve los problemas, por ejemplo 33...Axa2 34.Txe6 Ac4 35.Tb1! Ab5 36.Ac5 (también puede jugarse 36.Tf6 Tf7 37.Txf7 Rxf7 38.Ac1 ganando el peón, aunque las negras se activan con 38...Tc8 39.Axf4 Tc4 40.Ae3 Tc3) 36...Tdc8 37.Tf6 Tf7 38.Td6 Td7 (mejor que 38...Ac4 39.Tbb6) 39.Txd7 (Es malo 39.Txb5? Txd6 40.exd6 axb5 41.Ab6 b4! 42.d7 Ta8) 39...Axd7 40.Tb7 y a las negras les espera una penosa defensa.] **34.Ab1 Tdd7?** [Después de este error las blancas consiguen una ventaja ganadora. Había que jugar 34...Tdc8 35.Ad6 Ta7 (35...Tc6 36.Tb7+ Cc7 37.e6+! Rxe6 38.Axf4 y la posición negra es difícil.) 36.h5 Te8 37.Ac5 Td7 38.Rg1 y aunque las blancas están mejor, no se ve una forma clara de romper la resistencia de las negras.] **35.h5! gxh5** [Tampoco ofrece muchas esperanzas 35...Tb7 36.hxg6+ hxg6 37.Axg6+ Rxg6 38.Txe6+] **36.Af5 Te7 37.Axe7 Txe7 38.Axe6+ Txe6 39.Txe6 Rxe6 40.Rh2 1-0**

Breyer,G - Tarrasch,S.
Mannheim, 1914

1.e4 e5 2.Cf3 Cc6 3.Ab5 a6 4.Aa4 Cf6 5.O–O Cxe4 6.d4 b5 7.Ab3 d5 8.dxe5 Ae6 9.c3 Ae7 10.Ae3 O–O 11.Cbd2 f5 [Es más habitual jugar 11...Cxd2. En cuanto a 11...Ag4 puede ser respondido ventajosamente con 12.Cxe4 dxe4 13.Dd5!] **12.exf6 Cxf6 13.Cg5**



13...Af7 [Las negras no pueden evitar el cambio de su alfil de casillas blancas, pues si 13...Af5 14.Cde4! Axe4 15.Cxe4 Rh8 16.Cxf6 Txf6 17.Dxd5 Td6 18.De4; Lo mejor debe ser 13...Dd7] **14.Cxf7 Txf7 15.Cf3 Dd7 16.Dd3 Ad6** [16...Td8 era un poco mejor.] **17.Ag5 Ce7 18.Axf6 gxf6** [Si 18...Txf6 19.Axd5+] **19.Tae1 c6 20.Cd4!**



[Un profundo sacrificio de calidad basado en consideraciones posicionales. La amenaza es Ce6 así que las negras no pueden elegir.] **20...c5 21.Txe7! Axe7 22.Cf5 c4 23.Dh3 Af8 24.Ad1**



[Después de una serie de jugadas más o menos forzadas, se ha llegado a una posición donde el caballo en "f5" no es peor que una torre. Además las negras tienen debilitado el enroque y su peón en "d5" puede ser fácilmente atacado mediante Af3 y Td1. Todo ello da ventaja a las blancas.] **24...Dc7 25.Ah5 Td7 26.Te1 Tb8** [Esto resulta algo lento. Era preferible 26...b4] **27.Dh4 Ag7** [Ahora el

punto "e7" quedará sin un defensor necesario. Había que jugar 27...Db6] **28.Ae8! Tdd8 29.Ce7+ [No 29.Te7?? Txe8] 29...Rh8 30.Cg6+ Rg8 31.Ce7+ Rh8 32.Af7! h6 33.Dh5 Tf8 [Tampoco después de 33...Td7 34.Cg6+ Rh7 35.Ae6 seguido de Df5, las negras pueden resistir mucho.] 34.Cg6+ Rh7 35.Ae6 [35.Cxf8+ Txf8 36.Df5+ Rh8 37.Axd5 también ganaba.] 35...f5 36.Axf5 Tf6 37.Ce7+ Rh8 38.Cxd5 Dd6 39.Cxf6 Dxf6 40.Te6 Dg5 41.Te8+ 1-0**

Svidler,P - Anand,V. Dos Hermanas, 1999

1.e4 e5 2.Cf3 Cc6 3.Ab5 a6 4.Aa4 Cf6 5.O-O Cxe4 6.d4 b5 7.Ab3 d5 8.dxe5 Ae6 9.Cbd2 Cc5 10.c3 d4 11.Cg5 Ad5? [Una idea de I.Sokolov y J.Piket que el primero jugó contra el propio Anand en 1994. Pero la continuación que adoptan las blancas, pone en serias dudas su viabilidad.]



12.Cxf7! [Un sacrificio con ideas parecidas al viejo Ataque Fegatello en la Apertura Italiana. En la primera partida con este sistema, las blancas jugaron 12.Axd5 Dxd5 13.Cb3 Cxb3 14.axb3 Ae7 15.Cf3 y ahora en lugar de la correcta 15...d3 con juego poco claro, las negras jugaron 15...Cxe5 16.Cxd4 Cg6 17.Df3 Dxf3 18.Cxf3 c5 19.Td1 con pequeña ventaja de las blancas. Anand,V-Sokolov,I. Lyon 1994] **12...Rxf7 13.Df3+ Re6 14.Dg4+!** [14.Ce4 se había jugado por Lenier Dominguez en una de las primeras partidas con este sacrificio: 14...Cxb3 15.Dg4+ Rf7 16.Df5+ pero ahora las negras se equivocaron con 16...Re8? y después de 17.e6 Axe6 18.Dxe6+ Ce7 19.Dxb3 las blancas recuperaron el material con ventaja. Dominguez,L-Rios,E. Cienfuegos 1996. Es mejor 16...Rg8! 17.e6 h6 y las blancas no tienen más que tablas con 18.Df7+ Rh7 19.Cg5+ hxg5 20.Dh5+ Rg8 21.Df7+=] **14...Re7** [14...Rf7? es peor debido a 15.Df5+ seguido de e6 con un ataque mortal.] **15.e6! Axe6** [15...Cxb3 16.Cxb3 Axe6 17.Te1 Dd5 18.Cc5 Cd8 19.cxd4! deja a las blancas con una compensación terrible por la pieza.] **16.Te1 Dd7** [16...Dd6 es peor, ya que las blancas ganan un tiempo posteriormente con la jugada Ce4, por ejemplo: 17.Axe6 Cxe6 18.Ce4 De5 19.Ad2! y la doble amenaza del salto del caballo a g5 o c5 no tiene parada satisfactoria.]



17.Axe6 [Ahora 17.Ce4? falla por 17...Cxb3 pero no 17...Axc4?? 18.Ag5+ Re8 19.Cd6#] **17...Cxe6 18.Cf3** [18.Cb3!? parecía una alternativa muy a considerar.]

EDAMI La Variante Abierta de la Apertura Española

La amenaza Cc5 permite recuperar la pieza con ventaja, por ejemplo: 18...Dd5 (18...Rf7 19.Df5+) 19.Cc5! Ce5 20.Dxe6+ Dxe6 21.Cxe6 Rxe6 22.cxd4] **18...Te8** [No sirve 18...Rf7? 19.Txe6. Y 18...h6 tampoco parece suficiente, en vista de 19.Ch4] **19.Cg5 Ccd8 20.Ad2!**



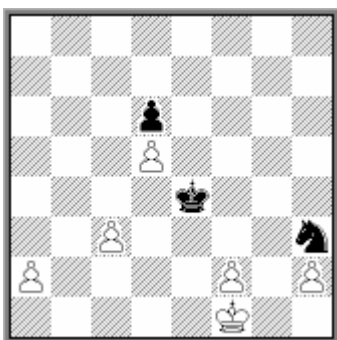
Comunica las torres al tiempo que se amenaza cxd4 seguido de la entrada del alfil por b4. **20...h6** [Tampoco era suficiente buscar refugio para el rey en el flanco de dama con 20...Rd6!? 21.cxd4 Rc6 y ahora es posible recuperar de inmediato la pieza con 22.De4+ Rb6 23.d5 pero tras 23...Cxc5 (23...Ac5?! 24.Cxe6 Cxe6 25.b4 Axf2+ 26.Rxf2 Cd8 27.Ae3+ con ventaja blanca.) 24.Dxe8 Dxe8 25.Txe8 Cgf7 las negras pueden resistir. Es más fuerte 22.Te5 Rb7 23.Tae1 y tras recuperar la pieza, las blancas tienen ventaja.] **21.Cf3!** [Con 21.Cxe6 Cxe6 22.Txe6+ Dxe6 23.Te1 Dxe1+ 24.Axe1 las blancas están mejor, pero no sería fácil hacer valer esa ventaja.] **21...Dd5 22.Te5 Dd6 23.cxd4 h5** [Si 23...c6 24.d5! con la amenaza Ab4.] **24.De4 Rf7 25.d5 Rg8 26.Dg6! Te7 27.Tae1 Cd4 28.Dxd6 Cxf3+ 29.gxf3 cxd6 30.Txe7 Axe7 31.Txe7**



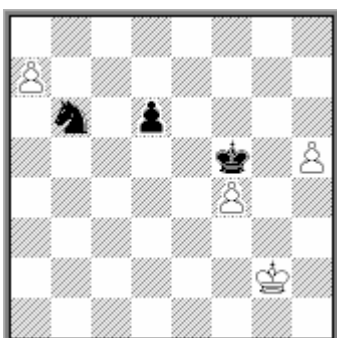
[Después de todas las complicaciones anteriores la lucha se ha aclarado. Evidentemente la ventaja de las blancas es decisiva. **31...Cf7 32.Ta7?!** [La primera imprecisión. Era mejor 32.h4! previniendo el contrajuego que ahora consiguen las negras.] **32...h4! 33.Ta8+** [33.Txa6 Th5] **33...Rh7 34.Txa6 Rg6 35.Tb6 Tc8 36.Txb5?** [Otro error, y esta vez más serio, pues permite activar la torre negra, lo que debió impedirse con 36.Ac3] **36...Tc2 37.Ac3** [37.Ae3 era mejor, controlando el jaque en c1.] **37...h3**



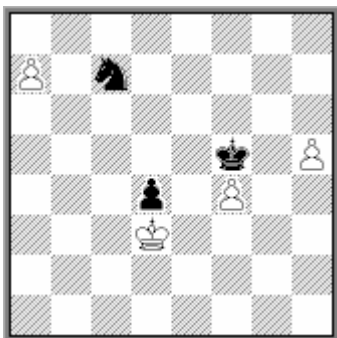
[De pronto las negras comienzan a tener amenazas] **38.Rf1 Cg5 39.Tb7 Cxf3 40.Txg7+ Rf5 41.Tg3 Re4! 42.Txh3** [De otro modo las negras juegan 42...Cxb2+. Ahora las blancas perderán una pieza, pero su ventaja material es tan grande que aún conservan opciones de ganar.] **42...Tc1+ 43.Re2** [43.Rg2?? Tg1#] **43...Txc3?! [43...Tc2+! 44.Rd1 Txf2 era más simple. La amenaza ...Rd3 ofrece a las negras suficiente contrajuego para asegurarse el empate.] 44.bxc3 Cg1+ 45.Rf1 Cxh3**



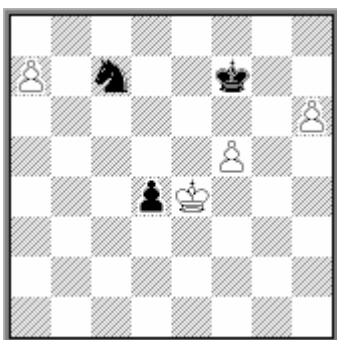
[La posición ha cambiado notablemente. Pero los cuatro peones son superiores al caballo, aunque alguno de ellos caiga inmediatamente.] **46.a4 Rxd5 47.Rg2 Cg5** [47...Cf4+ 48.Rf3 Cd3 49.a5 Rc5 50.h4+-] **48.h4 Ce4 49.h5 Re6** [Si 49...Cxc3? 50.h6 Ce2 51.Rf3 Cd4+ 52.Rg4 Cc6 53.h7 Ce5+ 54.Rf5 Cf7 55.Rf6+-] **50.c4** [50.a5 Cxc3 51.a6 Cb5 52.f4 llevaría a una posición similar a la partida.] **50...Cd2** [O 50...Rf5 51.f4!] **51.a5 Cxc4 52.a6 Cb6 53.a7 Rf5 54.f4**



[Una típica maniobra con la que las blancas protegen sus peones del flanco de rey. Ahora sólo queda llevar el rey al flanco de dama, pero el único peón negro tratará de cortar el paso.] **54...Ca8 55.Rf3 d5 56.Re3 Cc7 57.Rd2** [Evidentemente las blancas deben esquivar el salto ...Cb5+] **57...Rf6 58.Rc2 Rf5 59.Rb3** [La amenaza es Rb4-c5-c6, por lo que las negras deben avanzar su peón] **59...d4 60.Rc4 Rf6 61.Rd3 Rf5**



[Las negras han conseguido sostenerse milagrosamente. Pero ahora las blancas inician una maniobra para perder un tiempo, buscando llegar a esta posición siendo mano las negras.] **62.Re2 Rf6 63.Rf2** [63.Rd2 era más corto] **63...Rf5** [Las negras no pueden triangular con su rey, pues si 63...Re6 64.h6 Rf6 65.f5] **64.Rf3 Ca8 65.Re2 Cc7 66.Rd3** [Objetivo conseguido. Les toca jugar a las negras y deben permitir el paso del rey por e4 para apoyar el avance f5.] **66...Rf6 67.Re4 Rf7 68.f5 Rf6?** [68...Rg7! 69.Rd3 Rg8! todavía parece tablas.] **69.h6 Rf7**



[Y en este momento, cuando Svidler había conseguido una posición ganadora ¡Propuso tablas! Naturalmente Anand las aceptó. Las blancas ganaban con 69...Rf7 70.Rxd4 Cb5+ 71.Rc5 Cxa7 72.Rb6! Cc8+ (72...Rg8 73.f6! Cc8+ 74.Rc7 Ca7 75.Rd7 seguido de Re7) 73.Rc7 y ahora si 73...Ca7 74.Rd7! Cb5 (74...Rf6 75.h7! Rg7 76.f6+ Rxh7 77.f7 Rg7 78.Re8!+-) 75.h7 Rg7 76.f6+ Rxh7 77.f7 Rg7 78.Re7 ganando. O bien 73...Ce7 74.h7 Rg7 (74...Cd5+ 75.Rd6) 75.f6+! Este detalle final escapó a la consideración de Svidler.]

**Kasparov,G - Anand,V.
New York (m/10), 1995**

1.e4 e5 2.Cf3 Cc6 3.Ab5 a6 4.Aa4 Cf6 5.O–O Cxe4 6.d4 b5 7.Ab3 d5 8.dxe5 Ae6 9.Cbd2 Cc5 10.c3 d4 11.Cg5 dxc3 [Con esta continuación, no demasiado habitual, Anand había logrado buen juego en la sexta partida de este match. Pero como veremos, en esta ocasión Kasparov venía bien preparado.] **12.Cxe6 fxe6 13.bxc3 Dd3 14.Ac2!**



[Una novedad, ligada al sacrificio de una torre, que refuta prácticamente la variante y que al parecer fue una sugerencia de Tal. En la mencionada sexta partida se había jugado 14.Cf3 O–O–O! y las negras quedaron bien.] **14...Dxc3 15.Cb3!! Cxb3** [15...Td8!? 16.Ad2 Txd2! (16...Dxe5? 17.Dg4!) 17.Cxd2 Cxe5 18.Cb3! y las blancas tienen ventaja. Khalifman-Hracek. Parnu 1996] **16.Axb3**



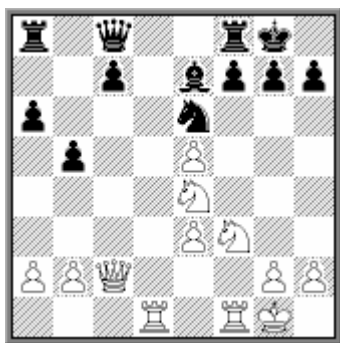
16...Cd4 [La posición negra es ya muy delicada, dado su peligroso retraso en el desarrollo en el flanco de rey. Sin embargo, es posible que ya no tengan forma de luchar por la igualdad: 16...Td8? 17.Dh5+ g6 18.Dg4 Dxe5 19.Ab2! con abrumadora ventaja. Aceptar el sacrificio es igualmente peligroso. Kasparov da las siguientes variantes: 16...Dxa1 17.Dh5+ g6 (17...Rd7? 18.Axe6+! Rxe6 19.Dg4+! Rf7 20.Df3+) 18.Df3 Cd8 (18...O–O–O? 19.Dxc6 Dxe5 20.Dxa6+ Rd7 21.Ab2!+-; 18...Cd4 19.Dxa8+ Rf7 20.Dd8! Ce2+ 21.Rh1 Dxe5 22.Ag5!±) 19.Df6! Tg8 20.Axe6 Ag7 (20...Ae7 21.Ad7+! Rxd7 22.e6+ Cxe6 23.Dxa1) 21.Af7+! Rd7 22.e6+ Rc8 23.Dxa1 Axa1 24.Axg8 Af6 25.Te1 Cc6 26.Axh7 Ce7 27.Aa3 y las blancas logran una superioridad decisiva.] **17.Dg4!! Dxa1 18.Axe6! Td8** [18...Ae7 19.Ag5 Dc3 (19...h5 20.De4+-) 20.Ad7+ Rf7 21.e6+ Rf8 22.Dh5 g6 23.Dh6+! Rg8 24.Axe7 Cf5 25.Df4+-; 18...Dc3!? es una sugerencia de Kasparov que puede ser la mejor defensa, pero nadie más ha querido jugar esta variante. En todo caso, las blancas están mejor con 19.Ad7+ Rf7 20.Ae3 Ac5 21.e6+ Rg8 22.Axd4 Axd4 (22...Dxd4 23.Df3) 23.Df5 Af6 (23...Tf8 24.e7!) 24.Dd5] **19.Ah6!!** [Falla 19.Ag5? Dc3 20.Axd8 por el recurso 20...h5!! 21.Dg6+ Rxd8 22.Td1 c5–+] **19...Dc3 20.Axg7 Dd3 21.Axh8! Dg6** [Si 21...Ce2+ 22.Rh1 Cg3+ 23.hxg3 Dxf1+ 24.Rh2 Dd3 (24...Dxf2 25.Af6; 24...Td1 25.Dh5+) 25.Af5 Dc4 26.f4] **22.Af6 Ae7 23.Axe7 Dxc4** [23...Rxe7 24.Dh4+ Re8 25.Ag4+-] **24.Axg4 Rxe7 25.Tc1! c6 26.f4**



[Las blancas tienen una ventaja ganadora. El resto es sencillo] **26...a5 27.Rf2 a4 28.Re3 b4 29.Ad1!** [Un camino equivocado sería 29.Tc4? a3!., y las blancas no pueden jugar ...30.Txd4?? Txd4 31.Rxd4 b3–+] **29...a3 30.g4 Td5 31.Tc4 c5** [31...Ce6 32.Ab3 Cc5 33.Ac2! (33.Txb4?? Td3+ 34.Re2 Txb3–+) 33...b3 34.Axb3 Td3+ 35.Re2 Txb3 36.Txc5] **32.Re4 Td8 33.Txc5 Ce6 34.Td5 Tc8 35.f5 Tc4+ 36.Re3 Cc5 37.g5 Tc1 38.Td6** [38.Td6 b3 39.f6+ Rf8 40.Ah5 Te1+ 41.Rf3 Cb7 42.Ta6] **1–0**

Tal,M - Korchnoi,V.
Reykjavik, 1987

1.e4 e5 2.Cf3 Cc6 3.Ab5 a6 4.Aa4 Cf6 5.O–O Cxe4 6.d4 b5 7.Ab3 d5 8.dxe5 Ae6 9.Cbd2 Cc5 10.c3 d4 11.Axe6 Cxe6 12.cxd4 Ccxd4 13.Ce4 Ae7 [13...Dd5 14.Cxd4 Cxd4 15.Cc3 (15.Te1!?) 15...Dd7 16.Ae3 Ac5] 14.Ae3 Cf5 [Anteriormente frente a Karpov, Korchnoi había jugado la inferior 14...Cxf3+?! 15.Dxf3 O–O 16.Tfd1 De8 17.Cf6+! Axf6 (17...gxf6 18.exf6 Ad6 19.Td4 Rh8 20.Th4) 18.exf6 Dc8 19.fxg7 Td8 20.h4 con gran ventaja. Karpov-Korchnoi. Merano (16) 1981] **15.Dc2 O–O 16.Tad1 Cxe3 17.fxe3 Dc8**



18.h3 [18.Td3 es otra posibilidad muy empleada también. Contra ella, la más segura parece 18...Td8] **18...Td8** [El intento de movilizar los peones con 18...c5?! debilita la casilla d6. Puede seguir 19.Ch2 Dc7 20.Cg4 Rh8 21.Cd6 Cd8 22.Td5 c4 23.Cf6! con peligroso ataque. Ioseliani-Ekstroem. Biel 1989] **19.Ch2 Txd1 20.Dxd1 De8! 21.Dh5 Cc5 22.Cg3 a5!** [Con idea de incorporar la torre a la defensa por la tercera fila desde a6.] **23.Cf5?!** [23.Df3!?] **23...Ta6 24.Cg4 Tg6 25.b3 Ad8 26.Cf2 Dc6 27.e4 De8?!** [Era más fuerte 27...Cxe4 28.Dd1 Cd6 29.Cg4 Cb7 30.Tf2 y las blancas quedan a la defensiva.] **28.Dd1 Ae7 29.Dd2 Af8** [29...b4 30.Td1] **30.Dxa5 Dxe5 31.Dxb5 Te6 32.Db8 h5!** [32...Te8 33.Cg4 Txb8 (33...De6?? 34.Cfh6+ gxh6 35.Dxe8+-) 34.Cxe5 Cxe4] **33.Dd8 g6?** [Un serio error, al omitir el siguiente golpe táctico. Después de 33...Tf6 34.Cd3; o 33...Te8 la partida estaría igualada.]



34.Cg4! hxg4 35.Ch6+ Rg7 36.Txf7+ Rxh6 37.Dxf8+ Rg5 [Si 37...Rh5 38.Th7+ Rg5 39.h4#] **38.h4+ Rxh4 39.Dh6+** [39.Th7+ era incluso más rápido, pues con 39...Rg5 40.Dh6+ Rf6 41.Dh4+ Dg5 (41...g5 42.Dh6#) 42.Df2+ se llegaría a un remate similar al de la partida: 42...Re5 43.Dxc5+ Rf6 44.Tf7+-] **39...Dh5 40.g3+ Rxg3** [Si 40...Rh3 41.Dd2 y el mate es imparable.] **41.Df4+ Rh4 42.Df2+!** [Mucho mejor que 42.Th7 Dxh7 43.Dh2+ Rg5 44.Dxh7 Cxe4÷ y todavía hay lucha.] **42...g3** [O 42...Rg5 43.Dxc5+ Rh6 44.Df8+ Rg5 45.Dd8+ Rh6 46.Dd2+ g5 47.Dd7 Dg6 48.Tf8+- y las blancas ganan.] **43.Tf4+ Rg5 44.Dxg3+ Rh6 45.Th4+- Txe4 46.Txh5+ Rxh5 47.Dxc7 Ce6 48.Db7 Te5 49.a4 Cf4 50.Df3+ Rg5 51.b4 Te1+ 52.Rf2 Tb1 53.b5 Tb2+ 54.Re1 Rf5 55.Dc3 Tb4 56.b6 Cd5 57.Dc8+ 1–0**

Clase #9: Partidas modelo (3)

Onischuk,A - Sokolov,I.

Wijk aan Zee, 1997

1.e4 e5 2.Cf3 Cc6 3.Ab5 a6 4.Aa4 Cf6 5.O-O Cxe4 6.d4 b5 7.Ab3 d5 8.dxe5 Ae6 9.Cbd2 Cc5 10.c3 d4 11.Cg5 Ad5!? 12.Axd5?! [Como ya conocemos por la partida Svidler-Anand. Dos Hermanas 1999, las blancas tienen un prometedor ataque con 12.Cxf7!] 12...Dxd5 13.Cb3 Cxb3 14.axb3 Ae7 15.Cf3 d3



[La primera partida en que se jugó esta variante, continuó con 15...Cxe5 16.Cxd4 Cg6 17.Df3 Dxf3 18.Cxf3 c5 19.Td1 con ligera ventaja de las blancas. Anand,V-Sokolov,I. Lyon 1994] 16.Ae3 O-O 17.Ad4 Tfd8 18.Dxd3 [18.b4 Axb4 19.Dxd3 Ae7] 18...Dxb3 19.De2 De6



Las blancas no han sacado nada de la apertura. Incluso la posición negra parece algo más prometedora. 20.Tfd1 Td5 21.h3 a5 22.Ae3 Tad8 23.Txd5 Dxd5 24.Af4 Dd3 25.Dxd3 Txd3 26.Rf1 h6 27.Re2 Td5 [27...Td7!? para tener defendido el peón c7.] 28.h4 a4 29.e6! fxe6 30.Axc7 Af6 31.c4 [Las blancas buscan una simplificación para evitar mayores problemas.] 31...Cd4+ 32.Cxd4 Txd4 33.cxb5 Tb4 34.b6 Txb2+ 35.Rf1 Tb4 36.Txa4! Txa4 37.b7 Tb4 38.b8D+ Txb8 39.Axb8 Axh4



Aunque las negras han ganado un peón, el final es tablas. Incluso el factor de que el peón "h" de las negras corona en una casilla de diferente color al alfil negro, es un factor que ayuda al blanco a conseguir el empate. **40.Re2 Rf7 41.Re3 Rg6 42.g3 Af6 43.Re4 h5 44.f4 Ac3 45.Ae5 Ae1** [Tampoco sirve cambiar alfiles: 45...Axe5 46.Rxe5 Rf7 47.f5 exf5 48.Rxf5 g6+ 49.Rg5 Rg7 50.g4=] **46.Rf3 Rf7 47.Ad4 g6 48.Ab2 Re7 49.Ae5 Rd7 50.Af6 Rd6 51.Ae5+ Rd5 52.Af6 Rc4 53.g4** [Una vez alejado el rey negro, las blancas pueden forzar el juego con este avance] **53...Rd5** [53...h4 54.f5 exf5 55.gxf5 gxf5 56.Axh4 Axh4 57.Rf4=] **54.gxh5 gxh5 55.Ae7 h4 56.Rg4 Re4 57.Ag5 h3** [No hay otra forma de intentar algo, pues si 57...Ag3 58.Ah6] **58.Rxh3 Rf3 59.Af6 Ag3** [59...Rxf4 60.Rg2=] **60.Ag7 Axf4 61.Af6 e5 62.Axe5 Axe5 ½–½**

**Lasker,E - Tarrasch,S.
St Petersburg, 1914**

1.e4 e5 2.Cf3 Cc6 3.Ab5 a6 4.Aa4 Cf6 5.O–O Cxe4 6.d4 b5 7.Ab3 d5 8.dxe5 Ae6 9.c3 Ae7 10.Cbd2 O–O 11.Te1

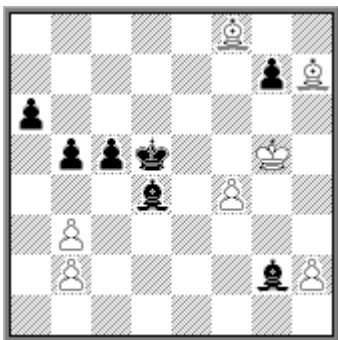


Una jugada que busca seguir con la temática 12.Cd4 de modo que las negras no puedan capturar el peón: 12...Cxe5? 13.f3. Sin embargo, no causa problemas a las negras, por cuyo motivo rara vez se emplea en la actualidad. **11...Cc5 12.Ac2** [12.Cd4 Cxd4 13.cxd4 Cd3] **12...d4!** [Con esto se evita el plan de las blancas. Es peor 12...Ag4?! 13.Cb3! Ce4 14.Af4 f5 15.exf6 Cxf6 16.Dd3 con ventaja de las blancas, como se jugó en la partida Alekhine-Nimzovitsch, en este mismo torneo.] **13.cxd4 Cxd4 14.Cxd4 Dxd4 15.Cb3** [Es preferible 15.De2 evitando el cambio de damas, pero las blancas tampoco consiguen ventaja, por ejemplo 15...Tad8 16.Cf3 Dc4 Georgiev, Ki-Piket. Biel 1993] **15...Cxb3 16.axb3 Dxd1 17.Txd1 c5**



Las negras tienen mejor final, pues han conseguido movilizar su mayoría de peones en el flanco de dama. **18.Ad2** [18.Ae3 era algo mejor, impidiendo que las negras jugasen ...Tfd8.] **18...Tfd8 19.Aa5 Txd1+ 20.Txd1 f6! 21.Ac3 fxe5 22.Axe5 Td8** [Con el cambio de torres desaparecen los problemas con el peón de a6, mientras que el de b3 es una preocupación para su bando.] **23.Txd8+ Axd8 24.f4**

Rf7 25.Rf2 [Merecía considerarse 25.Axh7 ya que en principio es bueno cambiar este peón por el débil de b3. Pero tras 25...g6 las blancas tienen algunos problemas con su alfil, si bien es cierto que de momento no corre peligro, pues 26...Af6 puede ser contestado con 27.Ag8+!, mientras que si 26...Axb3 sigue 27.f5.] **25...Af6 26.Ad6?! Ahora el peón de b2 no podrá ser defendido. Era mejor cambiar en f6. 26...Ad4+ 27.Rf3 Ad5+ 28.Rg4 Re6 29.Af8 Rf7 30.Ad6 Axb3 31.Axh7 Re6 32.Af8 Rd5 33.Rg5**



La única esperanza de las blancas es atacar el peón de g7, ya que pierden el de b2. Pero las negras encuentran una sutil maniobra que les lleva a una posición ganadora. **33...Af6+! 34.Rg6 Ae4+ 35.f5 Re5 36.Axg7 Axf5+ 37.Rf7**



37...Axg7? [Un error que da a Lasker la oportunidad de salvarse. Aunque esta continuación parece llevar a un final ganado, todo depende de un tiempo y finalmente las blancas encuentran una sutileza que les permite ganar el tiempo vital. En cambio la continuación 37...Ae6+ 38.Rg6 Axg7 39.Rxg7 Axb3 era sencilla y no requería demasiados cálculos para ver que llevaba a la victoria.] **38.Axf5!** [Perdía 38.Rxg7? Axh7 39.Rxh7 Rf6] **38...Rxf5** [Ya no gana tampoco 38...Af6 39.Ac8 a5 40.Ad7] **39.Rxg7 a5 40.h4! Rg4** [Probablemente las negras habían previsto todo esto, calculando que tras 41.Rf6 c4! las blancas no pueden parar los peones, por ejemplo: 42.bxc4 bxc4 43.Re5 c3! 44.bxc3 a4 45.Rd4 a3 y el peón corona. Pero las blancas disponen de una maniobra que recuerda un bien conocido estudio de Reti.] **41.Rg6!** La clave. La amenaza 42.h5 obliga a las negras a tomar el peón y las blancas han ganado un tiempo para acercar su rey. **41...Rxh4 42.Rf5 Rg3 43.Re4** Ahora las negras deben buscar las tablas. **43...Rf2 44.Rd5 Re3 45.Rxc5 Rd3 46.Rxb5 Rc2 47.Rxa5 Rxb3 ½–½**

Kuzmin,G - Dorfman,J.
URS-ch46 Tbilisi (7), 1978

1.e4 e5 2.Cf3 Cc6 3.Ab5 a6 4.Aa4 Cf6 5.O–O Cxe4 6.d4 b5 7.Ab3 d5 8.dxe5 Ae6 9.Cbd2 Cc5 10.c3 d4 11.Axe6 Cxe6 12.a4?! [El sacrificio de peón ideado por el propio Kuzmin, 12.Cb3 dxc3 13.Dc2!? parece insuficiente debido a 13...Dd5! y si 14.Td1 (es mejor 14.Dxc3 Ab4 15.De3 O–O 16.a3 Ae7 17.Ad2 a5=) 14...Cb4!

con ventaja de las negras. Sax-Tal. Tallin 1979. Lo normal es 12.cxd4 Ccxd4 13.Cxd4 (13.Ce4 es mejor) 13...Dxd4 14.Df3 Td8 15.Dc6+ Dd7 16.Dxa6 Ab4 y las negras tienen compensación por el peón.] **12...dxc3 13.bxc3 b4! 14.Dc2** [14.cxb4 Cxb4 15.Aa3 Dd5 16.Tb1 a5 es también satisfactorio para el negro.]



14...Dd5! 15.c4 [15.Ab2 Td8 16.Tad1 Dd3!] **15...Dd7 16.Cb3 Td8 17.De4 Ae7** [17...Cb8!?] **18.Ta2?** [18.h3 0-0 19.Ae3 era preferible, con posibilidades iguales] **18...Cb8** [Con idea de seguir con ...c5 y Cc6. Las blancas lo evitan, pero con ello debilitan la casilla "d5".] **19.c5?! Dd5! 20.Db1** [20.Dxb4 Cxc5-+; 20.Dxd5 Txd5] **20...Dd3 21.Ae3 Dxb1 22.Txb1 Cc6 23.Rf1 g5! 24.Td2** [24.g4 h5] **24...Txd2 25.Cbxd2** [25.Cfxd2!? Cxe5 26.Cd4] **25...0-0 26.g4 Td8 27.Cb3** [Si 27.Ce4 Td3 con la amenaza ...Ta3.] **27...Td3 28.Re2 Tc3 29.Cbd4** [No 29.Ad2? Txb3-+] **29...Ccx4+ 30.Cxd4 a5-+ 31.Cc6** [31.Cb3 Cxc5-+] **31...Axc5 32.Cxa5 Axe3 33.fxe3 c5 34.Cc6 b3** [Más sencillo era 34...Ta3! 35.a5 Rf8 seguido de Re8-d7.] **35.a5 Tc2+ 36.Rf3 c4 37.a6 Ta2 38.a7 Cc5 39.Td1 Rg7 40.Td8 b2 41.Tb8 Cb3 42.Ce7 h5 43.Tg8+ Rh7 0-1**

Sax,G - Tal,M.
Tallinn, 1979

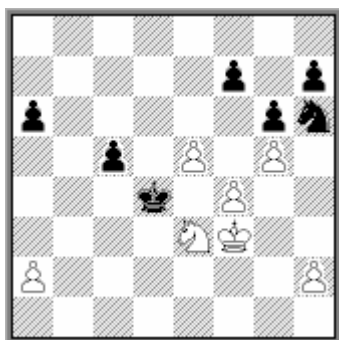
1.e4 e5 2.Cf3 Cc6 3.Ab5 a6 4.Aa4 Cf6 5.0-0 Cxe4 6.d4 b5 7.Ab3 d5 8.dxe5 Ae6 9.Cbd2 Cc5 10.c3 d4 11.Axe6 Cxe6 12.Cb3 [12.cxd4 es preferible] **12...dxc3 13.Dc2 Dd5!** [No 13...Ae7? 14.Td1±] **14.Td1** [Algo mejor es 14.Dxc3 Ab4 15.De3 0-0 16.a3 Ae7 17.Ad2 a5=]



14...Cb4! 15.De2 Dc4 16.Dxc4 bxc4 17.Ca5 Cc2 18.Tb1 Ca3 [Más efectista que efectiva, pero las negras no pierden nada probando. **19.Ta1** [19.bxa3?? c2] **19...Cc2 20.Tb1 Tb8!** [Conduce a una línea forzada donde las negras se aseguran una clara ventaja en el final. **21.Cxc4 Ca3 22.Cxa3 Axa3 23.Ce1** Hay que evitar ...c2. **23...cxb2 24.Cc2 bxc1D 25.Txb8+ Re7 26.Txc1 Txb8 27.Cxa3 Tb2 28.Tc2 Txc2 29.Cxc2 Rd7**



[El final de caballos es favorable a las negras por la mayor actividad de su rey y su peón pasado] **30.g3 c5 31.f4 Cd4 32.Ce3** [El final de peones también está perdido, pero resulta interesante: 32.Cxd4 cxd4 33.Rf2 Re6 34.Re2 Rd5 35.Rd3 h6! (pero no 35...g6 36.g4 y si 36...g5 37.e6!! fxe6 38.fxg5 e5 39.h4 e4+ 40.Rd2 Re6 41.h5 con tablas. Tampoco gana 35...h5 36.a3! a5 37.a4 g5 38.h4! g4 39.Rd2; ni 35...a5 36.g4 g5 37.e6!) 36.a3 (36.g4 g5) 36...a5 37.a4 h5 38.h3 g6 39.h4 (39.g4 hxg4 40.hxg4 g5) 39...Rc5 40.g4 hxg4 41.f5 gxf5 42.h5 g3 43.Re2 (43.h6 g2 44.h7 g1D 45.h8D Dd1#) 43...d3+ y las negras ganan.] **32...Re6 33.Rf2 Cf5!** [Ahora el final de peones sería incluso más fácil de ganar y las negras se aseguran el paso de su rey por la casilla "d5".] **34.Cd1 Rd5 35.g4 Ch6!** [35...Cd4?! 36.Cc3+ Rc4 37.Ce4 no sería claro.] **36.Rf3 Rd4 37.Ce3 g6 38.g5**

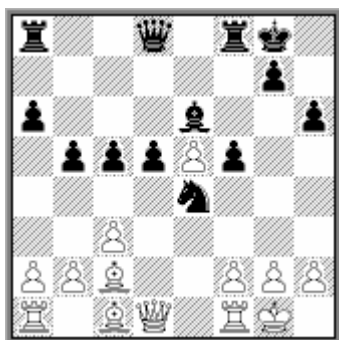


38...Cg8! [Ahora el cambio de caballos es malo: 38...Cf5? 39.Cxf5+ gxf5 40.h4 y son las blancas quienes ganan, por ejemplo 40...c4 41.Re2 c3 42.h5 con la amenaza e6.] **39.Cg4 c4 40.Re2 c3 41.Rd1** [41.Cf6 Ce7 es similar.] **41...Ce7 42.Cf6 Cf5 43.Rc1 a5! 44.Cd7** [Pierde 44.Cxh7 Rd3 seguido de ...Cd4 y ...Ce2+.] **44...Ce3 45.Cb8 Rd3 46.Cc6 a4 47.Cd8 Cd5 48.e6 fxe6** [Ganaba más rápido 48...Cxf4 por la amenaza ...Ce2+ seguido de ...c2+.] **49.Cxe6 a3 50.Cc5+ Rc4 51.Ce4 Cb4 52.Rb1 Rd4 0-1**

Short,N - Timman,J.

El Escorial (12), 1993

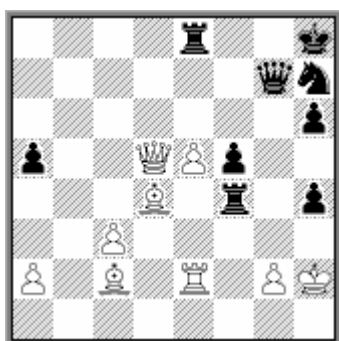
1.e4 e5 2.Cf3 Cc6 3.Ab5 a6 4.Aa4 Cf6 5.O-O Cxe4 6.d4 b5 7.Ab3 d5 8.dxe5 Ae6 9.c3 Ac5 10.Cbd2 O-O 11.Ac2 f5 12.Cb3 Ab6 13.Cfd4 Cxd4 14.Cxd4 Axd4 [14...Dd7] 15.Dxd4! c5 16.Dd1 h6!?



[Una nueva e interesante idea. Lo habitual es 16...f4 17.f3 Cg5 18.a4 pero no es claro que las negras tengan un camino seguro para igualar.] **17.f3 Cg5 18.Ae3 Tc8 19.Dd2** [Falla 19.b4? debido a 19...cxb4 20.cxb4 d4!] **19...a5** [Una interesante continuación es 19...d4!? 20.cxd4 cxd4 21.Af2] **20.Tad1 De7 21.Ab1 Rh8 22.Tfe1 Tc7 23.Af2 b4 24.h4** [24.Dd3 era más sólida.] **24...Ch7 25.Dd3 g5!?** **26.Da6 Tfc8**



27.Te2 [Tras 27.Dd6 Df7 la dama blanca queda en problemas frente a la amenaza ...Tc6; También en caso de 27.Dxa5 bxc3 28.Dxc3 gxh4 las negras obtienen contrajuego en el flanco de rey.] **27...Tc6 28.Dd3** [28.Dxa5 gxh4 es arriesgado, pues la dama queda descolocada y las negras obtienen una buena iniciativa con ...Tg8.] **28...gxh4 29.f4 Tg8** [Merece considerarse la sugerencia de Timman 29...Cf8!? 30.Df3 Cg6 mejorando la posición del caballo.] **30.Df3** [Amenaza c4] **30...bxc3 31.bxc3 Tb6 32.Ac2 Tg4 33.Rh2** [33.Ab3!?] **33...Tb8 34.Txd5! Axd5 35.Dxd5 Txf4!** [35...Td8 36.Dxc5 Dxc5 37.Axc5 Txf4 38.e6] **36.Axc5 Dg7 37.Ad4 Te8**



38.Dd6?! [38.e6! era más fuerte: 38...Txd4 (si 38...Cf6 39.Axf6 Dxf6 40.Db5!! Tg8 41.e7 ganando.) 39.Dxd4 con clara ventaja.] 38...Dg3+? [38...Tf1!? 39.e6 Cf6] **39.Rg1 h3 40.Tf2?** [Los apuros de tiempo mutuos son la causa de estas imprecisiones. Con 40.e6+ Rg8 41.Tf2 Tg4 42.e7!! Dxd6 43.Ab3+ las blancas ganaban.] **40...h2+?** [Era única 40...Txd4 41.Dxd4 Cg5] **41.Rh1 Txd4** [41...Txf2? 42.e6+] **42.Dxd4 Cf6** [42...Dxe5 43.Te2!+-] **43.Te2! Ch5** [43...Cg4 44.Axf5]

44.e6+ Dg7 [44...Rg8 45.Dd7±] **45.Rxh2 f4?** [El error final, aunque 45...Dxd4 46.cxd4 Cf4 47.Te5 Txe6 48.Axf5 (48.Txf5 Te2) 48...Txe5 49.dxe5 tampoco salvaba a las negras.] **46.Ag6! 1-0** [Tras 46...Cg3 47.Axe8 Cxe2 48.Dxg7+ Rxg7 49.e7 Rf6 50.Ab5 las blancas ganan el caballo]

Gligoric,S - Szabo,L.
Zurich, 1953

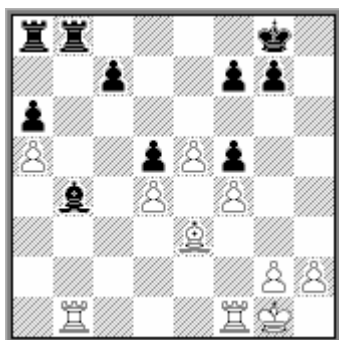
1.e4 e5 2.Cf3 Cc6 3.Ab5 a6 4.Aa4 Cf6 5.O-O Cxe4 6.d4 b5 7.Ab3 d5 8.dxe5 Ae6 9.c3 Ae7 10.Ae3 Cc5 11.Ac2 Ag4 12.Cbd2 Ce6 13.Db1 Ah5 14.a4 b4 15.a5 [15.c4 d4! 16.Ae4 Dd7 17.Axc6 Dxc6 18.Cxd4 Cxd4 19.Axd4 Ag6 con compensación. Keres.] **15...Ag6 16.Cb3** [16.c4 O-O 17.Td1 dxc4 18.Axg6 hxg6 19.De4 Jansa-Kelecevic. Sarajevo 1981.]



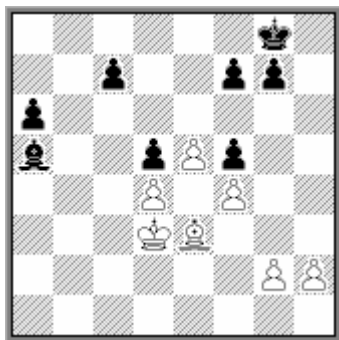
16...bxc3 [Esta apertura de la columna es prematura. Resulta preferible 16...Db8!? y si 17.Td1 bxc3 18.bxc3 Db5] **17.bxc3 Db8** [Merece considerarse la sugerencia de Korchnoi 17...Tb8!?] **18.Da2 O-O 19.Axg6 hxg6 20.Tab1?!** [Como señaló Bronstein, era más fuerte 20.Tfb1! Dd8 21.Td1 Tb8 (21...Dd7 22.Cc5! Cxc5 23.Txd5) 22.Cbd4 Cexd4 23.Cxd4 Cxe5 24.Af4] **20...Db5!** Ahora las negras especulan con la debilidad del peón a5.



21.Dc2? [Era mejor 21.Cfd4! Ccxd4 (21...Cexd4? 22.Cxd4 Dxa5 23.Cxc6!! Dxa2 24.Cxe7+ Rh7 25.Tb4 y las negras tienen que devolver la dama con 25...Dc4 ya que no sirve 25...g5 26.Axg5 g6 27.Th4+ Rg7 28.Af6#) 22.cxd4 Dd7 23.Tfc1 y las blancas conservan una pequeña ventaja.] **21...Dc4 22.Cfd2 Dg4 23.f4 Df5! 24.Dxf5 gxf5 25.Cf3 Tfb8 26.Cfd4 Ccxd4 27.Cxd4 Cxd4 28.cxd4** [Tampoco era satisfactorio 28.Axd4 Tb5] **28...Ab4**



Las negras tienen mejor final. El peón a5 es una debilidad que las blancas tienen dificultades para defender. **29.Ta1 Tb5 30.Ta4 Tab8 31.Tfa1** [Tras 31.Tc1 Txa5 32.Txb4 Txb4 33.Ad2 Tab5 34.Axb4 Txb4 35.Txc7 Txd4 el final es desagradable para las blancas.] **31...Ac3 32.Tc1 Tb1** [Una alternativa era 32...Txa5 33.Txa5 Axa5 34.Ta1 Tb5 y las piezas negras quedan algo atadas, aunque llevando el rey a b6 era posible liberarlas. Como luego se verá, esta era la mejor posibilidad para las negras.] **33.Txb1 Txb1+ 34.Rf2 Ta1** [De nuevo podía pasarse al final mencionado en el comentario anterior mediante 34...Tb5 35.Ta3 Ab4 36.Ta4 Axa5] **35.Txa1 Axa1 36.Re2 Ac3 37.Rd3 Axa5**



38.h3? [Dejando escapar una oportunidad de conseguir las tablas. Con 38.Ad2 las blancas fuerzan el cambio de alfiles, pues si 38...Ab6 39.Ab4 el rey negro quedaría imposibilitado de acercarse al centro (39...f6 40.e6). Pero en el final de peones tras 38...Axd2 39.Rxd2 Rf8 40.Rc3 Re7 41.Rb4 c6 (41...Rd7 42.Rc5! Re6 43.g3) 42.Ra5 (42.Rc5? a5) 42...c5 (42...Rd7 43.Rb6! da ventaja a las blancas.) 43.dxc5 Rd7 44.g4! debe conducir a tablas, por ejemplo 44...d4 (44...Rc6 45.gxf5 Rxc5 46.Ra4!) 45.Rb4 a5+ 46.Rc4 a4 47.Rxd4 a3 48.Rc3 g5 49.e6+! fxe6 50.fxg5 f4 51.g6 f3 52.g7 a2 53.Rb2 f2 54.g8D a1D+ 55.Rxa1 f1D+] **38...Ae1 39.g4** [Ya no hay tiempo para 39.Ad2 Ag3 y las blancas no tienen tiempo de cortar el paso del rey con Ab4.] **39...g6 40.Rc2 Rf8 41.Rd1 Ag3 0-1**

Clase 10. Teoría de la Variante Abierta

Después de **1.e4 e5 2.Cf3 Cc6 3.Ab5 a6 4.Aa4 Cf6 5.O–O Cxe4 6.d4 b5 7.Ab3 d5 8.dxe5 Ae6** se llega a la posición de partida de nuestro estudio:



Aquí se abren tres caminos principales, según la continuación que elijan las blancas:

- A. 9.c3
- B. 9.De2
- C. 9.Cbd2

La primera, 9.c3, es la continuación clásica, reforzando el punto d4 y dejando la casilla c2 para el alfil. La segunda, 9.De2 es una continuación popularizada por Keres, cuya idea es presionar sobre d5 con Tfd1 y c4. Aunque en la actualidad no goza de mucha popularidad, es perfectamente jugable y plantea a las negras problemas interesantes. Sin embargo, el estado actual de la teoría demuestra que dichos problemas pueden ser resueltos satisfactoriamente y por ello no se presenta con mucha frecuencia. Pero es un arma a ser tenida en cuenta. La tercera posibilidad, 9.Cbd2, es la que actualmente está gozando de mayor aceptación, aunque a menudo traspone a líneas de la primera variante, cuando las blancas siguen con c2-c3.

Otras posibilidades no son tan importantes, por ejemplo:

- D. **9.a4 b4 10.a5** [10.Ae3 Ae7 11.Cbd2 Cxd2 12.Dxd2 Ca5=; Si 10.c3 las negras pueden elegir entre 10...Ae7 con una favorable transposición a otras líneas, y 10...Cc5 11.Cd4 Cxb3 12.Dxb3 Cxd4 13.cxd4 con buen juego] **10...Cc5 11.Ag5** [11.Ae3 Cxb3 12.cxb3 d4 13.Cxd4 Cxd4 14.Dxd4 Dxd4 15.Axd4 0–0–0 16.Ae3 Axb3=] **11...Dd7 12.Cbd2 h6 13.Ah4** [13.Af4 Ae7!=] **13...Ae7 14.Axe7 Cxe7** [Tampoco está mal 14...Dxe7 15.c3 0–0 16.Ac2 Ag4] **15.Cd4** [15.De2 0–0 16.De3 Cb7 17.c3 bxc3 18.bxc3 c5 19.Ac2 Af5] **15...0–0 16.c3 bxc3 17.bxc3 Tab8 18.Ac2 Ag4 19.De1** [19.f3 Af5] **19...Tb2=** Yusupov.
- E. **9.Ae3 Ae7** [9...Ac5 10.Axc5 Cxc5 11.Cd4 Cxd4 12.Dxd4 Cb7 13.c3 c5 14.Df4 0–0 15.Cd2 Ca5 16.Ac2 Cc6 17.Dg3 Dd7 seguido de ...Af5, es también aceptable.] **10.Cbd2 Cc5 11.Cd4** [11.c3 Cd3; 11.Cg5 d4! 12.Axe6 fxe6 13.Dh5+ g6 14.Df3 Dd5!] **11...Cxd4 12.Axd4 Dd7 13.c3 Ca4 14.Tb1 c5 15.Ae3 0–0 16.Cf3 Tad8 17.De2 Af5=**

A) 9.c3

Ahora las negras tienen que elegir entre dos sistemas principales, según donde desarrollen su alfil de casillas negras:

A1) 9...Ac5

A2) 9...Ae7

A1) 9...Ac5 10.Cbd2 0-0 11.Ac2 y de nuevo se llega a una posición muy importante donde se abre una importante encrucijada de caminos para las negras:



Aquí existen tres continuaciones importantes:

A1a) 11...Cxf2!?

A1b) 11...f5

A1c) 11...Af5

A1a) 11...Cxf2!? El ataque Dilworth, que lleva a un juego interesante, donde las negras entregan dos piezas por torre y peón. Hemos visto anteriormente buenos ejemplos de partidas con esta línea, donde se analizan distintas posibilidades. Aquí haremos un resumen de las principales continuaciones: **12.Txf2 f6! 13.exf6 Axf2+** [como ya hemos visto, 13...Dxf6?! es menos precisa, debido a 14.Df1! Smyslov,V-Botvinnik,M. Moscú 1943 partida que está incluida en la clase 7] **14.Rxf2 Dxf6**



Ahora las blancas suelen continuar con **15.Cf1** [15.Df1?! deja a las blancas en dificultades tras 15...g5! 16.Rg1 (16.h3 Ce5 17.Rg1 Axf3; 16.Dd3! Tf7 17.h3 Ce5 18.Dd4 es preferible) 16...g4 17.Cd4 Cxd4 18.Dxf6 Ce2+ 19.Rf2 Txf6+ 20.Rxe2 Te8 y las negras están mejor. 15.Cb3 es una vieja continuación que no ha sido demasiado investigada 15...Ce5 (15...g5? 16.Dd3 Tf7 17.Axg5! con ventaja blanca, pues si 17...Dxg5 18.Dxh7+!) 16.Cc5 (16.Cbd4 Ag4 17.b4 Tae8 18.Ad3? Dh4+ 19.Rg1 Cxd3 y las negras ganan. Weir,D - Dilworth,V. corresp. 1941, una de las primeras partidas con esta variante.) 16...Cxf3 (16...Ag4 17.Dxd5+ Rh8 18.De4) 17.gxf3 Tae8 con posibilidades equivalentes. 15.Rg1 Es también una jugada muy lógica que puede responderse con 15...g5, aunque generalmente las negras prefieren 15...Tae8 16.Df1 Af5 o 16.Cf1 Ce5] **15...Ce5 16.Ae3 Tae8 17.Ac5** [Otras posibilidades son 17.Ad4 Ag4 18.C1d2 Dh4+ 19.Rg1 Cxf3+ 20.Cxf3 Dh5 21.Dd2 Axf3 22.gxf3 Txf3 con perspectivas equivalentes, y 17.Rg1, que lleva a una

posición que también puede producirse por el orden de jugadas 15.Rg1 Tae8 16.Cf1 Ce5 17.Ae3. Tras 17...Cxf3+ 18.gxf3 Dxf3 19.Dxf3 Txf3 se llega a un final interesante, que hemos visto en varios ejemplos en secciones anteriores] **17...Cxf3 18.gxf3 Tf7 19.Cg3!** [La alternativa 19.Ad3 Ah3! Es peor para las blancas] **19...Ag4 20.Rg1** y aquí las negras pueden pasar al final con 20...Dxf3 como hemos visto en la partida Ivanchuk,V-Yusupov,A. Linares 1990 o mantener las damas con 20...Axf3 21.Dd3 Dh6 22.Tf1 Ae4 23.Cxe4 Txf1+ 24.Rxf1 dxe4 con posibilidades aproximadamente equivalentes.

A1b) 11...f5 12.Cb3 Ab6 13.Cfd4 Cxd4 14.Cxd4 Axd4 [14...Dd7 es una posibilidad a considerar] **15.Dxd4!?** [Lo mejor. Lleva a enormes complicaciones la línea 15.cxd4 f4 16.f3 Cg3! 17.hxg3 fxg3 18.Dd3 Af5 19.Dxf5 Txf5 20.Axf5 Dh4 21.Ah3 Dxd4+ 22.Rh1 Dxe5] **15...c5 16.Dd1 f4** [16...h6!? es una interesante continuación que hemos visto en la partida Short,N-Timman,J. El Escorial 1993] **17.f3 Cg5 18.a4**



y aquí tanto 18...bxa4 como 18...b4 son posibles, aunque las negras no consiguen resolver completamente todas las dificultades. Podemos ver la partida Haag,E-Estrin,Y. corr 1973 para análisis más completos.

A1b) 11...Af5 12.Cb3



y las negras deben elegir entre dos posibilidades principales: 12...Ag4 13.h3! Ah5 14.g4 Ag6 15.Axe4 dxe4 16.Cxc5 exf3 17.Af4 que parece ligeramente favorable al blanco, ver partida Karpov,A-Korchnoi,V. Baguio City 1978. Y 12...Ag6 13.Cfd4 Axd4 14.cxd4 a5 15.Ae3 a4 donde sus posibilidades de igualar son mejores, ver partida Short,N-Timman,J. Yerevan (ol) 1996.

A2) 9...Ae7 [Durante mucho tiempo se consideró la línea principal, pero no está claro que las negras consigan una igualdad completa con ella] **10.Cbd2** [10.Ae3 es jugable, aunque lleva a una línea analizada a con 9.Ae3] **10...Cc5** [10...O-O 11.Ac2 f5 12.Cb3 o 12.Cd4 es menos precisa] **11.Ac2 Ag4** [11...d4 12.cxd4 Cxd4 13.Cxd4 Dxd4 14.Cf3 Dxd1 15.Txd1 O-O 16.Cg5 otorga a las blancas una pequeña ventaja]

12.Te1 Dd7 [12...0-0 13.Cf1 Te8 14.Cg3 Ag6 15.Cf5 Af8 16.Af4 es una alternativa, aunque las blancas conservan una ligera ventaja] **13.Cf1 Td8 14.Ce3 Ah5 15.b4** [15.Cf5 0-0 16.Cxe7 Cxe7 17.b4 es otra posibilidad aceptable] **15...Ce6 16.g4 Ag6 17.Cf5 0-0 18.a4** Las blancas conservan las mejores posibilidades, aunque su ventaja no es tan grande. Ver la partida Khalifman,A-Marin,M. Istanbul 2000 para análisis más detallados.

B) 9.De2

La continuación de Keres, que lleva la idea de seguir con Td1 y c4. Con ella se plantean problemas diferentes a otras líneas, pero si las negras los conocen bien no deben tener dificultades.

9...Ae7 [También es jugable 9...Ac5 que impide el plan Td1 y c4, pero también quita la casilla c5 al caballo, lo que las blancas pueden tratar de explotar con 10.Cbd2 (10.Ae3 0-0 11.Td1 es también posible. Las negras pueden responder con 11...Axe3 12.Dxe3 Ce7 13.Cbd2 Cf5 14.De2 Cxd2 15.Dxd2 y ahora 15...De7 pues si 16.Axd5? Tad8) 10...Cxd2 11.Axd2 0-0 12.Tad1 Ag4 13.c3 Ce7 14.Ae3 Axe3 15.Dxe3 c6 con perspectivas equivalentes. Anka,E - Golod,V. USA 2004] **10.Td1 0-0 11.c4 bxc4 12.Axc4 Ac5 13.Ae3 Axe3 14.Dxe3 Db8 15.Ab3 Ca5**



Esta posición es crítica para la variante. Las negras parecen estar bien, por ejemplo: **16.Cbd2** [16.Ce1 Cxb3 17.axb3 f5 18.exf6 Txf6 19.f3 (no 19.Cf3? Ag4 20.Txd5 Axf3 21.gxf3 c6 22.Th5 Tg6+ 23.Rh1 Df4!-+ Preinfalk,A-Kuuskmaa,E. corr 1977) 19...Cd6 20.Cd2 Th6 con perspectivas equivalentes. Sakharov,V-Oim,T . corr 1977] **16...Da7 17.Cxe4** [17.Cd4 Cxd2 18.Dxd2 Db6 19.Ac2 c5 20.Cf5 Axf5 21.Axf5 Tad8 Kavalek,L-Tal,M] **17...Dxe3 18.fxe3 Cxb3 19.axb3 dxe4 20.Cd4 Tfb8!** Con igualdad Tal,M-Sturua,Z . Erevan 1982

C) 9.Cbd2

La línea que actualmente está más de moda. Muchas veces traspone a líneas similares a las de 9.c3, pero evitando algunas variantes, como por ejemplo 9...Ac5. Generalmente las negras responden **9...Cc5** [La alternativa 9...Cxd2 10.Dxd2 Ae7 11.Td1 deja a las negras con dificultades, mientras que si 9...Ac5 además de 10.c3 pasando a líneas habituales, permite a las blancas pasar a un final favorable con 10.Cxe4 dxe4 11.Cg5 Dxd1 12.Txd1 Axb3 13.axb3 como puede verse en la partida Wang Zili-Mikhalevski,V. Groningen 1996] **10.c3 d4** [10...Ag4 11.Ac2 Ce6 12.Te1 Ac5 13.Cf1 o 13.a4 es favorable a las blancas. En cuanto a 10...Ae7 11.Ac2 Ag4 conduce por transposición a la línea principal que se produce tras el orden 9.c3 Ae7 10.Cbd2 Cc5 11Ac2 Ag4]



Aquí las blancas disponen de dos continuaciones principales: 11.Axe6 y 11.Cg5

11.Axe6 Cxe6 12.cxd4 Ccxd4 13.Ce4 [contra 13.a4 la mejor respuesta parece 13...Ab4 14.axb5 Cxb5, aunque también es interesante 13...Ac5 14.Ce4 Ab6 15.Cfg5 Dd5!? 16.Cxe6 Dxe6 17.axb5 Cxb5 18.Cg5 Dg6 19.e6 O–O 20.exf7+ Rh8 21.Ta4 h6 22.Cf3 Dxf7= Leko,P-Gyimesi,Z. Ulcinj 1997] **Ae7** [13...Dd5 14.Cc3 Dd7 15.Cxd4 Cxd4 16.Ae3 Ac5 17.Ce4 Aa7 18.Tc1 O–O 19.Cc5 con ventaja de las blancas Beliavsky,A-Dorfman,Y. URS-ch 1981] **14.Ae3 Cf5 15.Dc2 O–O 16.Tad1 Cxe3 17.fxe3 Dc8** Aunque las negras deben jugar con precisión, tienen buenas perspectivas de igualdad. Ver partida Tal,M-Korchnoi,V. Reykjavik 1987

11.Cg5!? Una idea de Igor Zaitsev con la que Karpov Sorprendió a Korchnoi en el match que disputaron en Baguio en 1978. Durante bastante tiempo ha sido considerada la más peligrosa para el negro, aunque últimamente se han encontrado buenos recursos contra ella. Veamos las distintas posibilidades:

11...dxc3 esta respuesta fue espectacularmente refutada en la décima partida del match Kasparov,G-Anand,V. New York 1995 mediante 12.Cxe6 fxe6 13.bxc3 Dd3 14.Ac2! Dxc3 15.Cb3. Puede verse la partida para análisis más extensos. Sin embargo hay que tener en cuenta un ejemplo reciente con 15...Td8 16.Ad2 Dxe5 donde las blancas en lugar de la recomendación de Kasparov 17.Dg4 jugaron antes 17.Te1 Dd5 18.Dg4 y tras 18...Cd4 19.Cxc5 Axc5 20.Dxg7 Tf8 21.Axh7 Td7 22.Dg6+ Rd8 23.Ah6 Cf3+ 24.gxf3 Dxf3 25.Dg5+ Rc8 26.Dxc5 Dg4+ 27.Rh1 Df3+ 28.Rg1 Dg4+ la partida fue tablas. Naiditsch-Mamedyarov. Pamplona 2004.

11...Ad5? es posiblemente un error debido al sacrificio 12.Cxf7! donde las blancas obtienen un peligroso ataque. En la partida Svidler-Anand. Dos Hermanas 1999, encontraremos análisis más detallados.

11...Dxg5 parece peligrosa debido a 12.Df3 pero precisamente esta continuación parece actualmente la más aceptable para las negras, continuando con 12...O–O–O [12...Rd7 se responde con 13.Ad5] 13.Axe6+ fxe6 14.Dxc6 Dxe5 15.b4 [15.Cf3 Dd5 16.Cxd4 e5 17.Dxd5 Txd5 18.Cb3 Cd3=] **15...Dd5** [15...dxc3 16.bxc5 cxd2 17.Dxa6+ Rd7 18.Axd2 Dxc5 19.Af4 con fuerte ataque. Sutovsky,E-Mikhalevski,V. Internet Chess Club 2002] **16.Dxd5 exd5 17.bxc5 dxc3 18.Cb3 d4 19.Aa3** llegando a una complicada posición, cuya valoración no es fácil. Las blancas tienen pieza por dos peones, pero los peones negros tan avanzados pueden ser suficiente compensación. Kasparov ganó esta posición con blancas frente a Shirov, en Linares 2001 tras 19...g6 20.Ab4 Ag7 21.a4 Rd7 22.Tfd1 pero posteriormente Anand, fue capaz de defender la posición de las negras frente al propio Shirov mediante 21...d3 22.axb5 d2 23.c6 Rb8 24.Tad1 Td5 25.bxa6 Thd8 26.Ca1 Ra7 27.Cc2 Tb8 28.Tb1 Tdb5 29.Tb3 T8b6 30.Txc3 Axc3 31.Axc3 Tc5 32.Axd2 Txc2 33.Ae3 Rxa6 34.Axb6 cxb6 35.f4 b5 36.g4 Txc6 37.f5 gxf5 38.gxf5 b4 39.f6 Tc8 40.Rg2 b3 41.Tb1 Tf8 42.Txb3 ½–½ Shirov,A-Anand,V. Mainz 2004. Anand repitió la línea frente a Grischuk en Wijk aan Zee 2005 y el ruso propuso las tablas en seguida con 22.axb5, que fueron aceptadas.