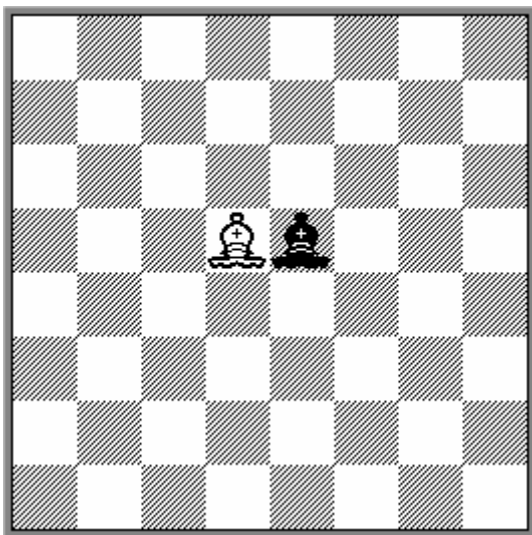


ALFILES DE DIFERENTE COLOR

Presentación

En este pack de estrategia estudiaremos un tema de gran importancia: Los alfiles que corren por casillas de distinto color.



Incluso los principiantes saben de las dificultades que existen con estos alfiles para aprovechar una ventaja material en el final, pues más de una vez se habrán enfrentado a ellas. Sin embargo el exacto conocimiento de las reglas que rigen en este tipo de finales no siempre son bien conocidas y esto es una de las cosas de las que trata el presente estudio.

Pero además estos alfiles presentan unas características completamente diferentes en el medio juego, donde favorecen notablemente al bando atacante. Hasta el punto de que si en el final puede ser un arma de salvación para el bando que está en desventaja, en el medio juego resulta todo lo contrario.

A través de los numerosos ejemplos y explicaciones que siguen, el lector podrá familiarizarse con este tema, al tiempo que el estudio de las partidas comentadas, cuidadosamente seleccionadas como ilustración de lo expuesto, servirá para mejorar su comprensión y valoración de las posiciones donde existan alfiles de diferente color.

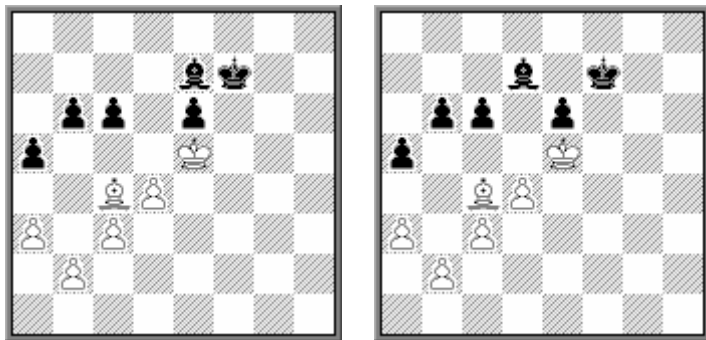
Queda prohibida terminantemente la reproducción total o parcial por cualquier medio o soporte del contenido de esta publicación.

Derechos reservados EDAMI 2004-2006

| | |
|--|-----------|
| ALFILES DE DIFERENTE COLOR | 1 |
| Presentación | 1 |
| INTRODUCCIÓN. | 3 |
| Los alfiles de diferente color en el final. | 5 |
| Walther,E - Fischer,R. Zürich, 1959 | 5 |
| Berger – Kotlerman. Arkhangelsk, 1948..... | 6 |
| Ejemplo de Dvoretsky | 6 |
| Malakhov,V - Dreev,A. New Delhi 2000..... | 7 |
| Nimzowitsch,A - Tarrasch,S. Bad Aussee , 1928 | 8 |
| Smyslov,V - Averbakh,Y. Moscú, 1950 | 10 |
| Vidmar,M - Spielmann,R. St Petersburg, 1909..... | 11 |
| Topalov,V - Shirov,A. Linares, 1998 | 13 |
| Yates,F - Tartakower,S. Kecskemet, 1927 | 14 |
| Karpov,A - Kavalek,L. Niza (ol), 1974..... | 16 |
| Evans,L - Shamkovich,L. USA-ch Greenville, 1980..... | 18 |
| Bogoljubow,E - Kostic,B. Gotemburgo, 1920 | 19 |
| Hernandez,J - Balparda,J. Mar del Plata, 1928..... | 21 |
| Bernstein,O - Mieses,J. Coburg, 1904..... | 22 |
| Reti,R - Fahrni,H. Mannheim, 1914..... | 24 |
| Los alfiles de distinto color en el medio juego. | 26 |
| Medina,A - Botvinnik,M. Palma de Mallorca, 1967 | 26 |
| Filip,M - Pachman,L. Praga, 1953 | 27 |
| Kushnir,A - Gaprindashvili,N. Riga, 1972 | 29 |
| Karpov, A – Kasparov, G. Moscú 1985 | 30 |
| Karpov, A – Mecking, H. Hastings, 1971..... | 31 |
| Botvinnik, M – Pomar, A. Amsterdam, 1966 | 32 |
| Svidler,P - Sakaev,K. Cto. St Petersburg, 1996 | 33 |
| Steinitz,W - Lasker,E. Cto. Mundial Moscú (3), 1896 | 35 |
| Grischuk,A - Shirov,A. New Delhi, 2000..... | 37 |

INTRODUCCIÓN.

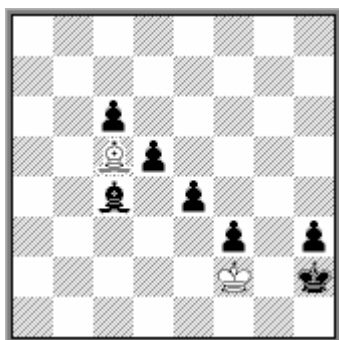
Este concepto se refiere a la situación en que cada bando tiene un alfil que mueve por casillas de color diferente a las del adversario. Entonces cada alfil tiene influencia en las casillas de un color en las que el alfil del contrario no puede actuar.



Estas dos posiciones parecen similares pero en realidad son completamente distintas. En el primer caso, los alfiles corren por casillas de distinto color y por consiguiente atacan y defienden objetivos distintos. Por ejemplo, en el primer diagrama el peón e6 está atacado y las negras no pueden utilizar su alfil para defenderlo. Aunque jueguen 1...Af6+ 2.Rd6 Ae7+ 3.Rd7 terminarán perdiéndolo.

Por el contrario en el segundo diagrama, el peón e6 está defendido por el alfil y las negras sólo tienen que jugar 1...Re7 para resolver todos sus problemas.

Esta particularidad se pone de manifiesto especialmente en el final, donde no existen otras piezas, pues suelen darse situaciones donde el bando débil se hace fuerte en casillas de un color, estableciendo un bloqueo que el rival no puede romper y por ello incluso finales con ventaja material de uno o dos peones pueden ser imposibles de ganar si el adversario logra el bloqueo en las casillas de color de su alfil. El siguiente diagrama muestra claramente este hecho:



Aunque las negras tienen cinco peones de ventaja no pueden romper el bloqueo en las casillas negras y no tienen ninguna posibilidad de ganar.

Esta imposibilidad de aprovechar la ventaja material, ha contribuido a reforzar la idea de que estos finales terminan generalmente en tablas, siendo por tanto un buen recurso a favor del bando que tiene desventaja.

Naturalmente la presencia de otras piezas puede permitir romper el bloqueo y cambia radicalmente la situación.

Por el contrario, en el medio juego se produce una situación completamente distinta. Debido a que las casillas que ataca uno de los alfiles no pueden ser defendidas por el otro, es posible llevar a cabo ataques ganadores. Por ejemplo, imaginemos una situación similar a la siguiente:

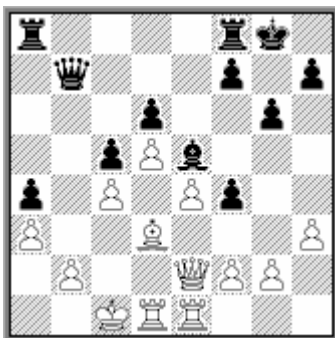


El bando fuerte ataca las casillas negras del enroque adversario, para lo que cuenta con el alfil del color de dichas casillas. Aunque exista igualdad material, siempre tendrá una pieza atacante más que las defensas del adversario, ya que el otro alfil no podrá defender esas casillas. En este caso las negras no pueden hacer nada contra la amenaza de incorporar la torre al ataque con Te4-h4.

Por esa razón, en el medio juego los alfiles de distinto color pueden ser un arma poderosa para el bando atacante.

Conviene pues distinguir las características de los alfiles de diferente color en posiciones del final, donde son las únicas piezas que quedan, o como mucho hay una pieza más por bando, y en las posiciones del medio juego, con otras dos o tres piezas por bando.

En la apertura, o en posiciones con muchas piezas, la existencia de los alfiles de diferente color tiene menos importancia. Si acaso representan un factor que hay que tener en cuenta a la hora de producir nuevas simplificaciones que pueden llevar, ya sea a un final donde se manifiestan las tendencias del bloqueo de casillas de un color, o ya sea a un medio juego con pocas piezas, donde predomina el factor de la superioridad de las fuerzas atacantes sobre casillas de un color.



Por ejemplo en esta posición, es evidente que aunque las blancas tienen un peón de ventaja, las negras están mejor. Su alfil es una pieza activa mientras que el de las blancas no sirve para la defensa de las casillas negras, que su adversario atacará con todas sus piezas.

Los alfiles de diferente color en el final.

A pesar de lo dicho anteriormente, no hay que desdeñar el estudio de estos finales pensando que suelen ser poco interesantes, o que en la mayoría de las ocasiones llevan a posiciones muertas que suelen desembocar en tablas.

Como veremos a continuación, esto está muy alejado de la realidad. Es cierto que existen posiciones donde una ventaja material de uno o dos peones no es suficiente para la victoria, pero lo que ocurre es que en estos finales, los factores posicionales suelen ser más importantes que los materiales.

Debido a las características de los alfiles de distinto color, que cada uno domina un color de casillas que el otro no controla, adquiere gran importancia el concepto del bloqueo, y el bando fuerte debe evitar que sus peones queden bloqueados en casillas de color del alfil adversario. La regla de oro es, para el bando fuerte, colocar los peones en casillas diferentes a su alfil, mientras que el bando defensor debe colocarlos en las casillas de su propio alfil. La diferencia puede ser decisiva para ganar o no, como puede verse en este famoso ejemplo:

Walther,E - Fischer,R
Zürich, 1959

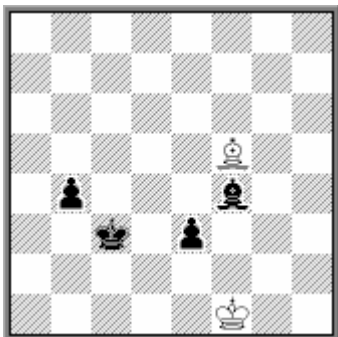


54.a4? [Jugando contra la regla que acabamos de mencionar. Esta jugada permite el bloqueo en casillas negras, y con ello las blancas ya no podrán ganar. La victoria se lograba con 54.b4! Rc7 55.Ra5 Rb8 (55...Ae7 56.b5 Ac5 57.Ra6 Ad4 58.a4 etc.) 56.b5 Aa3 (Ahora las negras no tienen tiempo para construir un bloqueo con ...Ra7 y ...Ac5, así que tienen que intentar evitar el avance del otro peón.) 57.b6 Rc8 58.Ra6 Rb8 59.Ag2 y las negras están en zugzwang. 59...Rc8 (59...Ac5 60.a4) 60.Ra7 Ac5 61.a4 ganando] **54...Rc7 55.b4** [55.Ra6 Ac5 56.a5 Rb8 57.Rb5 Af2 como en la partida.] **55...Rb8! 56.a5** [56.Ra5 Ra7 57.b5 Ac5 58.Ae4 Af2] **56...Ra7 57.Rc4 Ag3 58.b5 Af2 59.Ae2** [Si 59.b6+ Axb6 60.axb6+ Rxb6 y las negras llevan su rey hacia el rincón h8, logrando tablas.] **59...Ae3 60.Rb3 Ad2** [Otro camino para lograr las tablas era esperar con 60...Af2 ya que en realidad las blancas no amenazan nada. Solo sería peligroso que el rey blanco llegase a c6 para apoyar el avance b6, pero tras 61.Rc4 Ae3 62.Rd5 las negras ya pueden jugar 62...Ad2 63.b6+ Rb7] **61.b6+ Rb7 62.Ra4 Rc6** Hay que impedir Rb5 **63.Ab5+ Rc5** [63...Rc5 64.b7 Af4 65.a6 Rb6=] $\frac{1}{2}-\frac{1}{2}$

A pesar de lo visto, dos peones pasados suelen ser suficiente para ganar. Pero si no están ligados, entonces es mejor cuanto más separados estén, para que el bando débil no pueda atender a los dos a la vez. Se considera que una distancia de tres columnas es suficiente para forzar el triunfo, mientras que una distancia de dos

columnas puede permitir que el rey y el alfil defensores consigan detenerlos, como en el siguiente ejemplo, muy instructivo:

Berger - Kotlerman
Arkhangelsk, 1948



A pesar de sus dos peones de menos, las blancas, jugando con precisión, pueden lograr tablas: **1.Re2 b3 2.Rd1 Rb4 3.Ah7 Ra3 4.Ag6 Rb2** [Si 4...b2 5.Ab1 Rb3 6.Re2 Ag5 7.Rd3 Ah6 8.Re2 Rc3 9.Af5 y las negras no pueden progresar.] **5.Af7!** Es preciso atacar el peón, para que las negras no puedan jugar ...Ra1 seguido de b2. **5...Ra2 6.Ae6 Ra3 7.Af5** y las blancas se salvan. $\frac{1}{2}-\frac{1}{2}$

Sin embargo, esta regla no debe tomarse como inmutable, ya que tiene excepciones, e incluso con tres columnas de separación existen algunas posiciones, aunque escasas, en las que no es posible ganar. Un factor que ayuda a la defensa es la posibilidad de controlar ambos peones en la misma diagonal (Dvoretsky lo llama *el principio de la diagonal única*). El siguiente ejemplo muestra una de esas posiciones excepcionales:



Ejemplo de Dvoretsky

Las blancas tienen dos peones de menos, pero pueden sacrificar un tercero para establecer un bloqueo por casillas blancas en una sola diagonal y lograr tablas: **1.c5! Axc5 2.Ab3 e5 3.Ae6** y tablas, colocando el rey en e4 y el alfil en la diagonal c8-h3.

Así pues, la creación de peones pasados es el primer factor para desequilibrar un final con alfiles de diferente color. Pero en general, un solo peón pasado puede ser detenido por el rey o el alfil defensor, y es necesario buscar la creación de otro, preferiblemente alejado del primero. Naturalmente, cuanto más separados estén los peones, más difícil resulta detenerlos en una sola diagonal y por eso la distancia de tres columnas suele ser decisiva. En el siguiente ejemplo, las negras no prestaron la suficiente atención a esta posibilidad y terminaron perdiendo:

Malakhov, V - Dreev, A
FIDE-Wch k.o. New Delhi 2000



El final debe ser tablas, pero las negras ahora cometen un error **52...Rd6?!** [El rey está mejor en el flanco derecho, para evitar que las blancas logren un segundo peón pasado. Era mejor 52...Rf6! 53.b4 Ac7 54.b5 Ad6 55.b6 Ac5 56.b7 Ad6 57.h4 h5 y las blancas no pueden hacer nada para forzar la partida.] **53.Ac4 h6?** [Todavía había tiempo de corregir el error con 53...Re7!=] **54.Af7 g5 55.f5** [Ahora las blancas tienen un peón pasado en cada flanco, lo que generalmente asegura la victoria (tres columnas se considera la distancia necesaria entre ellos para que el adversario no pueda pararlos). Sin embargo, las negras todavía tienen esperanzas de lograr tablas, gracias a su potencial peón pasado en el flanco de rey, que el alfil blanco no podrá parar sin abandonar la defensa de uno de sus peones.] **55...Re7 56.Ah5 Aa5 57.Rd5 Rf6 58.Ag6 h5 59.Re4 g4**



60.hxg4 hxg4? [El error decisivo. Ahora las blancas toman este peón y la partida queda ganada. Había que jugar 60...h4! 61.Rf3 (61.Ae8 Rg5 62.Ac6 Ab4 63.Rd3 Rxc4 64.f6 Rg5 65.f7 Rf6 66.Ad5 h3 67.Rc4 Ad6 68.b4 h2 69.b5 h1D 70.Axh1 Rxf7=) 61...Rg5 62.Ah5 Ac3 63.Rg2 Ad2 64.Rh3 Ae1 65.Af7 Ac3 66.Ac4 Ae1 67.Ae2 Ac3 68.Rg2 Rf4 69.Rf2 Ad4+ 70.Re1 Ac3+ 71.Rd1 h3 72.Af1 Rxc4 y tablas.] **61.Rf4 Ab4 62.Rxc4** [Las blancas ganan con facilidad. Es importante recordar esta regla para los finales con alfiles de distinto color: **Dos peones de ventaja separados por tres columnas garantizan la victoria en casi todas las posiciones.**] **62...Ad6 63.Ae8 Re7 64.Ab5 Rf6 65.Ac4 Ac5 1-0** [podría seguir 66.Rf4 Ad6+ 67.Re4 Re7 68.Rd5 Ab4 69.Rc6 Ac3 70.Rb5 Rd6 71.b4 Ad4 72.Ra6 Rc7 73.b5 etc]

También en el siguiente final, la maniobra ganadora consiste en la creación de un peón pasado en cada flanco:

Nimzowitsch,A - Tarrasch,S
Bad Aussee , 1928



39.Rh2 c4? [39...f4 40.Ag5 f3 41.g4 y las blancas consiguen crear un peón pasado en cada flanco, lo que debe asegurar la victoria. Según Averbach, lo correcto era 39...Ab5! 40.Rg3 (40.g4 fxg4 41.hxg4 Ae2) 40...Af1 41.h4 h5 42.Rf4 Axc2 43.Rxf5 Af3] **40.Rg3 Rc8 41.Rf4 Rd7 42.Ab4 Re6 43.Ac3 Ad7** [43...Ag6 44.Rg5 Rd5 45.g3 b5 46.h4 Rc6 47.b3 cxb3 48.cxb3 Rb6 49.a4 bxa4 50.bxa4 Ra6 51.a5 Rb5 52.h5 Ae8 53.Rxf5 Axc5 54.Rxe4 y de nuevo las blancas han conseguido un peón pasado en cada flanco, lo que da una victoria fácil.] **44.g3 b5 45.Rg5 Rf7 46.h4 Ac8 47.Rh6 Rg8 48.b3!**



Ahora hay que crear un peón pasado en el otro flanco. **48...cxb3** [48...Ae6 49.a4 es similar.] **49.cxb3** conviene tomar con este peón, así el peón pasado estará en la columna "a" lo más alejado del rey negro. **49...f4** Un intento desesperado. Tras [49...Ad7 50.Ae5 Ae6 (50...Ae8 51.Rg5 Ad7 52.Rf6 Rf8 53.Ad6+ Rg8 54.Re7) 51.a4 bxa4 52.bxa4 Ad7 53.a5 Ac8 54.Ad4 Aa6 55.Rg5 Ac8 56.Rf6 las blancas ganan sin muchos problemas.] **50.gxf4 Ad7 51.Rg5 Rf7 52.f5 Ac6 53.Rf4 Re7 54.Re5 Ae8** [Si 54...Rf7 55.Rd6 Ae8 56.Rd5] **55.Rxe4 Ac6+ 56.Re5 Ae8 57.Rd5 Af7+ 58.Rc5 Ae8 59.Ae5 Ad7 60.Rb6** [60.b4 para luego jugar f6 y a4, como en la partida, era también suficiente. Pero lo más natural es jugar f6 y luego Rb4 y a4 consiguiendo otro peón pasado.] **60...Rf7 61.f6 Ae8 62.f4 Re6 63.Ra6 Rf7 64.b4 Re6 65.a4 bxa4 66.b5 1-0**

Además de la creación de peones pasados, es muy importante la actividad del rey, tanto para apoyarlos, como para atacar debilidades adversarias.

En la siguiente posición las blancas deben jugar con precisión para alcanzar su objetivo en "h6".

Cifuentes,R - Langeweg,K
El Vendrell, 1996



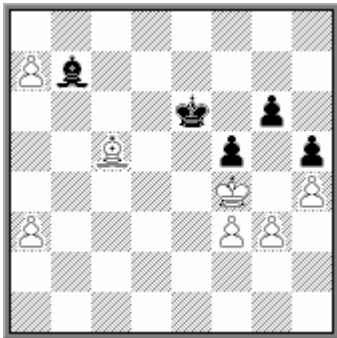
60.g4! Las blancas fijan los peones del flanco de rey, convirtiendo h6 en su principal objetivo. Si consiguen capturar dicho peón, difícilmente las negras podrán detener el peón pasado blanco. Hay que hacer notar que esta jugada es necesaria, pues si las negras consiguen jugar ...g4 sus posibilidades de defensa aumentarían notablemente, por ejemplo 60.Rf2 Re5 61.Re2? g4! 62.Rd2 Ab8 63.Rc3 Rd5 y en comparación con la continuación de la partida, donde permanecen los dos peones en la columna "g", el peón h6 será más fácil de defender y las negras logran tablas.] **60...Re5 61.Rf2 Ab8 62.Re2 Aa7 63.Rd2 Rd5 64.Rc3 Ab8 65.Af7+ Rc5 66.Ag6 Rd5 67.Rb4! Ag3 68.Rb5 Ac7 69.Ra6** La amenaza Ra7 obliga al negro a situar su alfil en b8 donde queda sin jugadas aceptables, y pronto su rey tendrá que permitir el paso de su adversario. **69...Ab8 70.Rb6 Re5 71.Rc6 Re6** Las negras se ven obligadas a entregar su peón. Sin embargo, a pesar de los dos peones de ventaja, las blancas todavía no tienen el triunfo fácilmente a su alcance. **72.Axe4 Ag3 73.Af5+ Re7 74.Rb6 Ab8 75.e4 Rd6**



76.e5+! Re7 Es importante cerrar el paso al rey blanco hacia el peón "h6" [Si 76...Rxe5 77.Rc6 seguido de Rd7 y Rc8 ganando el alfil.; 76...Rd5 77.Ac8 Rxe5 78.Rc6 Rf6 79.Rd7 Rf7 80.Rd8 seguido de Af5 y Rc8.] **77.Ac2 Re6 78.Ab3+! Re7** [De nuevo, si 78...Rxe5 79.Rc6+-; y si 78...Rd7 79.Rc5 como en la partida] **79.Aa2!** [Si 79.Rc6?? Axe5 80.Rd5 Rf6 y con esta jugada, las negras protegen el flanco de rey. Por ello hay que esperar a que el rey negro esté en d7 para acercar el propio rey.] **79...Rd7** Evidentemente, no hay otra. Pero ahora las blancas se dirigen a h6. **80.Rc5! Axe5 81.Rd5 Af4 82.Re4 Re7** [Tampoco sirve 82...Rc6 83.Rf5! Rxb7 84.Rg6 Rc6 85.Rxh6 Rd6 86.Rg7!+-; 82...Rc7 83.Rf5] **83.Rf5 Ac7 84.Rg6 1-0**

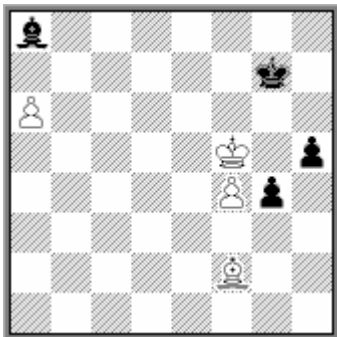
Los tres ejemplos siguientes son muy interesantes e instructivos:

Smyslov,V - Averbakh,Y
URS-ch18 Moscú, 1950



La continuación de la partida no fue especialmente interesante, ya que las blancas no hallaron el modo de ganar y continuaron con 57.Ab4 Aa8 58.Af8 Ac6 59.Re3 Aa8 60.f4 Ah1 61.Rd4 Ag2 62.Rc5 Rd7 63.Rb6 Rc8 tablas.

Más tarde, Averbakh demostró que las blancas podían ganar por medio de la siguiente maniobra: **57.a4 Rf6 58.a5 Re6 59.a6 Aa8 60.Rg5 Rf7 61.f4!** [61.g4 solo da tablas: 61...fxg4 62.fxg4 hxg4 63.Rxg4 Re6 64.Rg5 Ae4! (No 64...Rf7 a causa de 65.Ad4 Ah1 66.Af6! seguido de h5, y el rey pasa por f5 y e5. Esta instructiva maniobra ganadora, la veremos de nuevo con más detenimiento al estudiar la partida Euwe-Yanofsky.) 65.a8D Axa8 66.Rxg6 Rd7 67.h5 Rc7 y las negras dan su alfil por el peón "h" logrando tablas.] **61...Ae4 62.Af2 Rg7** [62...Af3 63.g4 hxg4 (63...fxg4 64.Ag3 Rg7 65.f5 gxf5 66.Rxh5 f4 67.Axf4 g3+ 68.Rg5 g2 69.Ae3) 64.h5 gxh5 65.Rxf5] **63.g4! hxg4** [63...fxg4 64.f5 gxf5 65.Rxh5] **64.h5 gxh5 65.a8D!** [65.Rxh5 Rf6 66.Ah4+ Re6 67.Rg6 Aa8] **65...Axa8 66.Rxf5**



Ahora las blancas no tienen ventaja material, pero han conseguido dos peones pasados muy separados entre sí. En cambio los peones negros se detienen fácilmente. **66...Rf7 67.Rg5 Af3** [No hay tiempo para llevar el rey al flanco de dama: 67...Re7 68.f5 Rd7 69.f6 Ad5 70.a7] **68.a7 Ad5 69.Ah4** [No 69.Rxh5 Re6 70.Rxg4 Rd7 71.f5 Rc7 72.f6 Rb7 y tablas.] **69...Af3 70.f5 Rg7 71.Ag3 Rf7 72.Ae5 Ae4** [72...Rf8 73.Rf6 h4 74.Ad6+ Re8 75.Rg7] **73.Rxh5 g3 74.Axg3 Rf6 75.Rg4 Axf5+ 76.Rf4** ganando. Análisis de Averbakh

El siguiente es un final similar. Con juego correcto las negras pueden lograr tablas, aunque no es sencillo:

Euwe,M - Yanofsky,D
Groningen, 1946



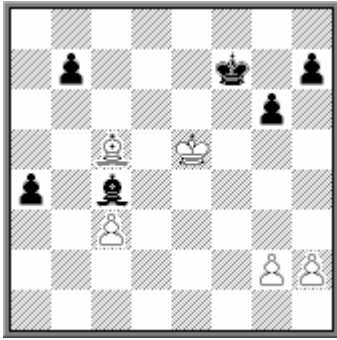
31...h5! [Una defensa instructiva. Las negras deben procurar una estructura en su flanco de rey donde todos los peones puedan ser defendidos, y por ello buscan poner los peones en g6 y h5. Si 31...Re6 32.Rf2 Rd5 33.Af8! g6 34.Ah6! el peón negro de h7 se convertiría en un objetivo de ataque para las blancas] **32.Rf2 Ad3** Es muy importante obligar al bando fuerte a que coloque sus peones en casillas de su alfil para establecer el bloqueo en las casillas contrarias. **33.a7 Ae4 34.g3 Re6 35.Re3 Ag2?** Pero ahora las negras cometen un error que permite al rey blanco llegar al flanco de rey. [Lo correcto era 35...Rf5! 36.Af8 g6 37.Rd4 Ag2 38.Rc5 Re6! 39.Rb6 Rd7 (aquí se comprueba lo importante que fue colocar el peón blanco en a7) 40.b4 Rc8 41.b5 Rd7 42.Ab4 Rc8! (Una jugada importante. Si 42...Af3 43.a8D! Axa8 44.Ra7 Af3 45.Rb8 Ae4 46.b6 Rc6 47.Ra7+- y ganan.)] **36.Rf4 g6 37.g4!** El comienzo de un profundo plan, cuya idea final es poder llevar el rey al flanco de dama a través de la diagonal e5-d6-c7, ya que de momento solo pueden hacerlo por d4-c5-b6, lo que permite al rey negro defenderse en d6 y c7. **37...hxg4** [37...Aa8 38.gxh5 gxh5 39.Rg5 Af3 40.h4 Rd7 41.b4 Rc7 42.a8D Axa8 43.Rxh5 lleva a un triunfo fácil.] **38.Rxg4 Ah1** [No puede impedirse que el rey blanco llegue a g5, pues si 38...Rf6 39.Ad4+; 38...Rd7 39.Rg5 Ae4 40.h4 es similar al comentario de la jugada anterior.] **39.Rg5 Rf7 40.Ad4 Ag2 41.h4 Ah1 42.b4 Ag2 43.b5 Ah1**



44.Af6! La clave de toda la maniobra de las blancas, con lo que se evita la jugada ...Re7 y se prepara a detener el peón pasado que pronto tendrán las negras. **44...Ag2** [A 44...Af3 podría seguir la misma réplica, aunque 45.Rf4 seguido de Re5 logra el objetivo con mayor facilidad.] **45.h5! gxh5 46.Rf5!** Ahora las blancas consiguen llegar a d6. Las negras abandonan, en vista de 46...Ah1 47.Ah4 Ag2 48.Re5 Ah1 49.Rd6 Re8 50.Rc7 etc.] **1-0**

Muy interesante es la siguiente partida, donde se ilustra un método para fijar un peón adversario, que luego será atacado:

Vidmar,M - Spielmann,R
St Petersburg, 1909



34...Af1 35.g3 Ah3! [Una jugada muy instructiva. Las negras impiden que el peón h2 avance y de este modo será mucho más difícil de defender. Ahora las blancas tendrán que preocuparse de los dos flancos. En cambio, si las blancas consiguieran jugar h4, las tablas no serían difíciles, pues comparado con la partida anterior, su posición es mucho mejor.] **36.Aa3?!** [Las blancas permiten a su adversario desarrollar todo su plan. Más precisa era 36.Rd4 Rf6 (36...b5 37.c4 consigue cambiar peones.) 37.Rc4 Rg5 38.Rb4 Rg4 (Si 38...Ad7 las blancas logran su objetivo con 39.h4+! Rg4 40.Ad6 con una fortaleza impenetrable.) 39.Ad6! Rf3 40.Rxa4 Rg2 41.Rb5 Rxh2 42.g4+ Rg2 43.g5 Af5 44.Rb6 Ae4 45.Af4 y las blancas logran tablas, ya que el único intento negro ...h5 siempre podrá ser contestado con gxh6 seguido de h7.] **36...g5 37.Ab4 Rg6**



38.c4? [No hay ninguna razón para mover este peón a una casilla donde podrá ser atacado, mientras que si avance a c5 bloquea la importante diagonal a3-f8 para su alfil. Lo correcto era 38.Aa3 Rh5 39.Re4! Rg4 40.Re3 Af1 (si 40...Rf5 41.Rd4 y las negras no pasan) llegando a la siguiente posición:



Ahora después de la tentadora 41.Ae7 las negras ganan de modo instructivo: 41...Rh3 42.Rf2 Rxh2 43.Axg5 (43.Rxf1 Rxg3 44.Axg5 a3 45.c4 a2 46.Af6 Rf3 47.Re1 h5 48.Rf1 Re3 49.Rg2 Rd3 50.c5 Rc2) 43...a3 44.c4 Axc4 45.Ae7 a2 46.Af6 Ad5 47.Ah8 y ahora sigue el método que hemos visto en la partida anterior: 47...Rh3 48.Aa1 Rg4 49.Ag7 h5 50.Ah8 b5 51.Ag7 b4 52.Ah8 Af3! 53.Ag7 h4! 54.gxh4 Rf4.

La defensa correcta es 41.Rf2 Ad3 42.Ae7 Rh3 43.Rg1 b5 44.Af8 (Hay que prestar siempre atención al hecho de que en los finales de alfiles de distinto color el material suele tener menos importancia que los factores posicionales. La captura del peón 44.Axg5 es mala debido a 44...Rg4 seguido de Rf3) 44...Ag6 45.Ae7 (suficiente para tablas, pero ahora el alfil podrá ser atacado, con la ganancia de un tiempo. Es más preciso 45.Ab4 Rg4 46.Rf2 Rf5 47.Re3) 45...Rg4 46.Rf2 Rf5 47.Re3 Re6 48.Axg5 Rd5 49.Rd2 Rc4 50.Af6 a3 51.Rc1 Rb3 52.Ag7 a2 (52...Ad3 53.Af6 Ac4 54.Rb1) 53.c4 bxc4 54.Rd2 y las blancas logran tablas.] **38...Rh5 39.Rf6?** [Otro error que deja paso al rey negro. Había que jugar 39.Re4 aunque ahora tras 39...Af1 40.c5 Rg4 41.Re3 Rh3 42.Rf2 Rxh2 las negras deben ganar.] **39...Rg4 40.Aa3 Ag2 41.Ad6 Af1** Ahora las negras ya ganan. **42.Rg7 Rf5 43.c5 a3 44.c6 a2 45.g4+ Re4 46.Ae5 bxc6 47.Aa1 c5 48.Rxh7 c4 49.Rg6 Rd3 50.Rxg5 c3 0-1**

La actividad del rey es un factor importante. La siguiente posición, muy conocida, ilustra una sorprendente maniobra para lograr ese objetivo:

Topalov,V - Shirov,A
Linares, 1998



Las negras tienen dos peones de ventaja, pero están separados solo por dos columnas. Ello hace que la victoria no sea sencilla, y de hecho, solo puede lograrse por medio de una de las jugadas más espectaculares que se han visto en una partida real. La siguiente jugada de las negras ha dado la vuelta al mundo. **47...Ah3!!** [Esta espectacular jugada tiene dos objetivos. Por un lado, deja paso al rey, que amenaza penetrar a través de f5 y e4. Pero además, al atacar g2 impide que el rey blanco pueda cortar el paso a su rival. En caso de que las blancas tomen el alfil, los peones pasados negros deciden la partida. Pero la jugada de Shirov no es solo un modo elegante de lograr el triunfo, sino que además es el único camino para ganar, como puede verse con las demás continuaciones: 47...Rd6? 48.Rf2! Rc5 49.Re3 y tablas. 47...Ae4 48.Rf2 Rf5 49.g3 (las negras amenazaban ...Axg2 seguido de Re4) 49...a3 50.Re3 Rg4 51.Axf6 Rxg3 52.Rd2 Rf4 (52...d4 53.Axd4 Rxh4 54.Rc1 g5 55.Ac5 a2 56.Rb2 y tablas sacrificando el alfil por el peón "g".) 53.Ae7 a2 54.Af6 Af5 55.Ag7 Re4 56.Aa1 d4 57.Ab2 d3 58.Ac3 Rf4 59.Ab2 Rg4 60.Af6 a1D 61.Axa1 Rxh4 62.Re3 g5 63.Af6 Rh5 64.Ae7 g4 y, como hemos visto en la partida Berger-Kotlerman, dos peones separados por dos columnas, no bastan para ganar.] **48.gxh3** [La idea de las negras aparece clara en la variante 48.Rf2 Rf5 49.Rf3 donde las negras desvían al rey blanco mediante 49...Axg2+! 50.Rxg2 Re4 51.Axf6 d4 52.Ae7 Rd3 53.Ac5 Rc4 con juego parecido a la partida.] **48...Rf5 49.Rf2 Re4! 50.Axf6** [Si 50.Re2 d4 seguido de f5 y los peones pasados ganan cómodamente.] **50...d4** amenazando a3 **51.Ae7 Rd3!** Con idea de ...Rc2 seguido del avance del peón "d". **52.Ac5 Rc4! 53.Ae7 Rb3 0-1** Las blancas abandonan, pues el rey negro se situará en c2 y después de d3, avanzarán su peón a a3 como cebo para coronar el peón dama.

Cuando además de los alfiles, cada bando tiene otra pieza, ya no es tan fácil establecer un bloqueo infranqueable en las casillas de un color, por lo que la ventaja material de un peón suele ser suficiente para ganar. Sin embargo, la regla de la colocación correcta de los peones sigue siendo válida.

El caso de una torre por bando acompañando a los alfiles es relativamente frecuente y como veremos las posibilidades de imponer la ventaja son bastante grandes. Vamos a ver algunos ejemplos del juego en estas posiciones.

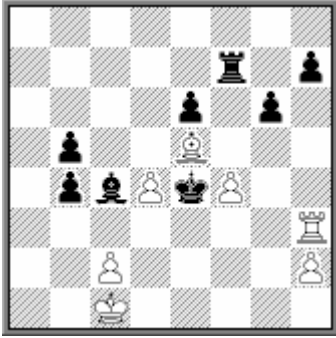
En el primer ejemplo, las negras entran voluntariamente en este tipo de final:

**Yates,F - Tartakower,S
Kecskemet, 1927**

1.e4 c5 2.Cf3 Cf6 3.Cc3 [Se considera más fuerte 3.e5] **3...d5 4.exd5 Cxd5 5.Ce5** [La alternativa es 5.Ab5+ que es la única que puede poner en algunas dificultades a las negras.] **5...Cxc3 6.bxc3 Dd5 7.Ab5+ Cd7 8.Dh5** [Esta jugada plantea la amenaza 9.Cxd7 y si 9...Dxh5 10.Cf6+ pero en vista de la respuesta negra, resulta bastante inofensiva. Parece preferible 8.De2 tras lo cual las negras no deben jugar 8...Dxg2 (8...e6 o 8...a6 son mejores) a causa de 9.Dd3! Dxh1+ 10.Re2 y las blancas consiguen amenazas muy fuertes.] **8...a6 9.Cxd7 Dxg2** [Las negras son ambiciosas y no dudan en entrar en complicaciones, aunque la sencilla 9...Dxh5 10.Cf6+ Rd8 11.Cxh5 axb5 bastaba para asegurarles una pequeña superioridad.] **10.Ce5+ axb5 11.Dxf7+ Rd8 12.Df3 Dxf3 13.Cxf3 Ae6** [La pareja de alfiles y la estructura más debilitada de peones blancos ofrecen a las negras las mejores perspectivas] **14.Ce5 g6 15.d4** [Las blancas entregan un peón intentando activar sus piezas en lugar de adoptar una posición más pasiva con 15.a3 Ag7 16.Cd3] **15...Txa2 16.Txa2 Axa2 17.Af4 Ag7 18.Re2 Tf8 19.Ag3 cxd4 20.cxd4 e6 21.Ta1 Ad5 22.Ta3 Re7 23.Tc3** [Aparentemente las blancas han conseguido lo que querían a cambio de su peón. Sus piezas ocupan buenas posiciones y la amenaza Tc7+ fuerza el cambio del caballo, con lo que quedan alfiles de diferente color. Pero incluso tras ese cambio, las posibilidades del negro siguen siendo superiores] **23...Axe5 24.Axe5**



24...Ac4+ 25.Re1 Rd7 26.Th3 Tf7 27.Ta3 Rc6 28.f4 [Esta jugada es dudosa. Es cierto que el peón queda defendido, con lo que el rey blanco adquiere libertad, pero su alfil queda con la retirada cortada e incapaz de participar activamente en la lucha] **28...Rd5 29.Th3 b4 30.Rd2 b5 31.Rc1 Re4**



[Las negras han progresado mucho, avanzando por las casillas blancas, en cambio su adversario carece de un plan activo y debe limitarse a esperar] **32.Rd2 Ta7 33.Te3+ Rf5 34.Ad6 Ad5** [Difícilmente las blancas pueden tomar en b4, ya que si pierden su peón de f4, la mayoría de peones negros en el ala de rey podrá avanzar sin obstáculos] **35.Te5+ Rg4 36.Te3 b3!** [Ahora la torre negra tendrá acceso a la segunda fila, creando nuevas amenazas. Las negras devuelven el peón aunque pronto lo recuperarán con intereses] **37.h3+ Rf5 38.cxb3 Ta6 39.Ae5 b4 40.Tg3 Ta2+ 41.Rc1** [Si 41.Re3 las negras jugarían primero 41...h6 evitando el jaque en "g5" y luego ...Tb2 sería decisiva] **41...Re4**



[Puede verse la poca eficacia del alfil blanco] **42.Ad6 Ta6 43.Ae5** [43.Axb4 Rxf4 era también poco prometedor para las blancas] **43...h5 44.h4** [Forzado para evitar ...h4 que obligaría a la torre blanca a abandonar la tercera fila, dejando paso al rey negro. Pero ahora este peón será una debilidad muy difícil de defender] **44...Ta1+ 45.Rb2 Th1 46.Af6 Rxf4 47.Txg6 Rf5 48.Th6 Th3** [Finalmente cae el peón "b3" y la ventaja negra se vuelve decisiva] **49.Ae7 Re4 50.Txh5 Txb3+ 51.Rc2 Tc3+ 52.Rb2 Rd3**



[Con las piezas blancas alejadas, las negras crean amenazas imparable sobre el rey blanco] **53.Tg5 Tc2+ 54.Rb1 b3 55.Tg3+ Rc4** [Mejor que 55...Rxd4. Este peón resulta más útil para el negro que para el blanco y sin él las blancas activarían su alfil para la defensa] **56.Tg4 Te2** [La amenaza es ...Ae4+ seguido de b2+. Si el

peón d4 no estuviera las blancas podrían defenderse con el alfil en la gran diagonal. Ahora en cambio deben colocarlo en una casilla muy desventajosa] **57.Aa3 Ae4+ 58.Rc1 Tc2+ 59.Rb1** [Forzado pues si 59.Rd1 Af3+] **59...Af5 60.Tg5 Ta2+ 61.Txf5 exf5 62.Ae7 f4 0-1**

Como siempre, la actividad de las piezas es fundamental, y en ocasiones más importante que la ventaja material.

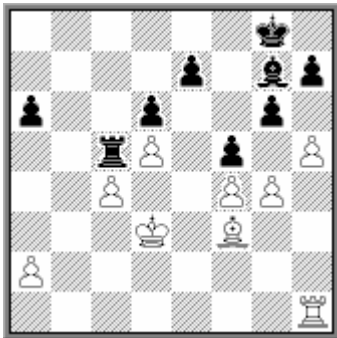
Karpov,A - Kavalek,L
Niza (ol), 1974

1.c4 c5 2.Cf3 g6 3.d4 cxd4 4.Cxd4 Cc6 5.e4 [Por inversión de jugadas se ha llegado a una posición del sistema Maroczy, a la que habitualmente se llega por el orden 1.e4 c5 2.Cf3 Cc6 3.d4 cxd4 4.Cxd4 g6 5.c4. Generalmente se considera que las blancas obtienen una pequeña ventaja de espacio, al controlar la casilla "d5" y dificultar cualquier ruptura central de su adversario] **5...Cf6** [Las negras eligen un sistema muy popular. La alternativa es 5...Ag7 6.Ae3 Cf6 7.Cc3 Cg4 8.Dxg4 Cxd4 9.Dd1] **6.Cc3 d6 7.Ae2 Cxd4 8.Dxd4 Ag7 9.Ag5** [9.Ae3 es también posible.] **9...0-0 10.Dd2 Ae6 11.Tc1 Da5 12.b3 Tfc8 13.f3 a6 14.Ca4** [Todo esto ha sido jugado con mucha frecuencia. La última jugada de las blancas es el mejor intento de obtener alguna ventaja, ya que después de 14.0-0 b5 las negras tienen un juego satisfactorio, mientras que 14.Cd5 Dxd2+ 15.Rxd2 Cxd5 16.cxd5 f6 tampoco ofrece gran cosa a las blancas.] **14...Dxd2+ 15.Rxd2 Tc6** [La alternativa es 15...Cd7 16.g4 f6 17.Ae3 f5] **16.Cc3 Tac8** [Así se ha jugado en muchas partidas, aunque realmente las negras no sacan provecho de sus torres dobladas en esta columna semiabierta. Una idea interesante es 16...Rf8 para poder responder a 17.Cd5 con 17...Axd5 18.cxd5 Tcc8. En una partida Vallejo,F-Malakhov,V. Selfoss 2003 se continuó con 19.Ae3 Cd7 20.Txc8+ Txc8 21.Tc1 Txc1 22.Rxc1 Re8 23.Rc2 Rd8 24.b4 h6 25.g3 g5 y las negras construyeron una fortaleza segura. La partida terminó en tablas.] **17.Cd5 Rf8** [Merecía considerarse 17...Axd5!? 18.exd5 T6c7 y aunque las blancas están algo mejor, la posición negra tiene buena defensa.] **18.Ae3 Cd7**

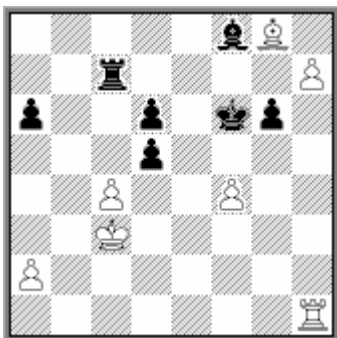


19.h4!? [Ganando espacio en el flanco de rey. Otra posibilidad era 19.f4 seguido de Af3 pero las blancas quieren dejar el alfil en su actual diagonal para obstaculizar un posible ...b7-b5.] **19...Axd5** [Este cambio parece más o menos necesario, ya que el caballo ejerce una molesta presión. Sin embargo, no era imprescindible y también era posible 19...f5 y si 20.Cf4 Af7] **20.exd5 T6c7 21.h5 Rg8** [Era interesante 21...Te8 para seguir con ...e6] **22.f4 Cc5 23.Ag4 Ce4+ 24.Rd3 f5 25.Af3 b5 26.g4!** [Pero no 26.cxb5? Tc3+ 27.Re2 Cg3+. Tampoco sirve 26.Axe4? bxc4+ 27.bxc4 fxe4+ 28.Rxe4 Txc4+ 29.Rd3 Tc3+] **26...bxc4+ 27.Txc4!** [El cambio de una torre es importante. La columna "b" se abrirá y las blancas quieren eliminar defensores de la séptima y octava fila] **27...Txc4 28.bxc4 Cc5+ 29.Axc5!** [Como veremos, las blancas mantienen la ventaja precisamente por la

existencia de los alfiles de diferente color. El caballo negro era una excelente pieza defensiva y había que cambiarlo] **29...Txc5**



30.h6 Af8?! [Ahora el alfil queda en una situación muy pobre. Era más natural 30...Ah8 aunque después de 31.Tb1! la situación de las negras parece muy mala. Sin embargo pueden ofrecer una resistencia más tenaz con 31...Rf7! (Es peor 31...Tc8 32.g5 Rf7 33.Ad1 y el alfil llega a c6 con lo que el peón a6 está condenado.) 32.Tb8 (Si 32.gxf5 Af6! y las negras aguantan) 32...Aa1 aunque las blancas tienen la fuerte continuación 33.g5 con la amenaza de llevar el alfil a e8 vía d1 y a4, con lo que la situación de las negras se vuelve crítica, por ejemplo: 33...Ta5 (Si 33...Tc7 34.Ad1 e5 35.dxe6+ Rxe6 36.Af3) 34.Ad1 Txa2 35.c5 Ta5 36.c6 Txd5+ 37.Re2 Tc5 38.Ab3+ d5 39.Td8 e6 40.Td7+ Re8 41.Aa4] **31.Rc3?** [No resulta claro porqué las blancas renunciaron a la natural 31.g5! que dejaría el alfil negro totalmente encerrado. Probablemente la razón fue 31...Ta5 y la amenaza ...Tb3+ resulta molesta. Pero las blancas tienen la réplica 32.Tb1! Txa2 (Si 32...Ta3+ 33.Tb3) 33.c5 Ta3+ 34.Re2 dxc5 35.d6 exd6 36.Ad5+ Rh8 37.Tb8+-] **31...fxg4** [Ahora 31...Ta5 tiene la respuesta 32.Rb3] **32.Axg4 Rf7** [Posiblemente otra continuación suficiente era 32...Tc7 33.Ae6+ Rh8 pues si 34.f5 existe la defensa 34...Tb7! y no vale 35.Af7 Axf6 36.Txf6 Rg7 con probables tablas.] **33.Ae6+ Rf6 34.Ag8 Tc7!** [La defensa precisa, protegiendo el peón e7. En cambio si 34...Axf6 35.Txf6 Rg7 36.Txf7+ Rxf7 37.Txe7 con clara ventaja.] **35.Axf7** [Si 35.Rd3 Axf6! 36.Txf6 Rg7=] **35...e6 36.Ag8 exd5 37.h7** [No da nada 37.Axd5 Th7]

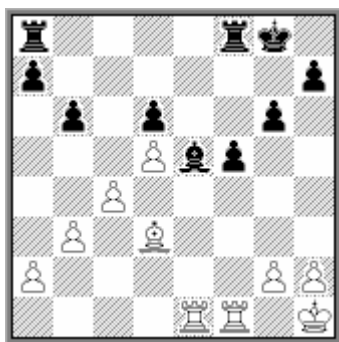


37...Ag7?? [Un grave error que pierde de inmediato. No se ve la razón por la que las negras renunciaron a la natural 37...Txc4+ 38.Rd3 Ag7 ya que parecen lograr tablas sin demasiados problemas, por ejemplo: 39.Axd5 (39.h8D Axf6 40.Txf6 Tc8=) 39...Tc5 40.Ae4 Th5 41.Tg1 g5 y la ventaja blanca no debe ser suficiente para ganar.] **38.Axd5** [Ahora la posición negra no tiene salvación] **38...Ah8 39.Rd3 Rf5 40.Re3 Te7+ 41.Rf3 a5 42.a4 Tc7** [Igualmente si 42...g5 43.Th5 Rg6 44.Txg5+ Rxh7 45.Ae4+ Rh6 46.Txa5 las blancas deben ganar sin problemas.] **43.Ae4+ Rf6 44.Th6 Tg7** [Si 44...Rg7 45.Txg6+ Rxh7 las blancas ganan la torre mediante 46.Tg2+ Rh6 47.Th2+ Rg7 48.Th7+] **45.Rg4 1-0**

El correcto manejo de estas posiciones requiere atender a detalles como restringir la actividad del alfil adversario, evitar que las torres enemigas controlen columnas abiertas y valorizar las mayorías de peones. Todos esos factores juegan un papel importante en la siguiente partida:

Evans,L - Shamkovich,L
USA-ch Greenville, 1980

1.e4 c5 2.Cf3 d6 3.d4 cxd4 4.Cxd4 Cf6 5.Cc3 e6 6.f4 Cc6 7.Ae2 Ae7 8.Ae3 0-0 9.0-0 Ad7 10.De1 [La última jugada de las negras busca realizar la maniobra ...Cxd4 y ...Ac6. Por ello, era interesante 10.Cb3 oponiéndose a este plan.] **10...Cxd4 11.Axd4 Ac6 12.Dg3 g6 13.Ad3** [Es interesante el sacrificio de peón 13.f5 e5 14.Ae3 Cxe4 15.Cxe4 Axe4 16.Ah6 Te8 17.Rh1. Pero lo mejor parece 13.Af3 para evitar la maniobra que ahora sigue.] **13...Ch5! 14.Df2** [A 14.De3 sigue la misma continuación.] **14...Cxf4 15.Dxf4 e5 16.Df2** [Si 16.Axe5 Ag5 17.Dg3 Ah4 y las blancas no tienen nada mejor que conformarse con tablas.] **16...exd4 17.Dxd4 Da5** [Las negras han logrado una posición completamente satisfactoria, y su pareja de alfiles junto a la fuerte casilla "e5" hace que las blancas ya deban pensar en buscar la igualdad.] **18.Cd5 Axd5 19.Dxd5 Dxd5 20.exd5 f5** [La posición puede considerarse igualada, aunque en la práctica las negras han obtenido excelentes resultados en las partidas en las que se ha jugado así. Se debe a que su alfil es más activo y su posición más fácil de jugar. Las blancas deben jugar con precisión para mantener el equilibrio.] **21.b3 Af6 22.Tae1 Ad4+ 23.Rh1 Ae5 24.c4 b6**



[Podemos observar algunos factores que favorecen ligeramente a las negras. Su alfil está muy bien en "e5" cerrando la columna a las torres blancas. Y sobre todo, la mayoría de peones negros en el flanco de rey es más fácil de movilizar que la blanca en el flanco de dama] **25.Te2 Rg7 26.Tf3?!** [El primer paso en falso. La torre no hará nada aquí y posteriormente su mala colocación permitirá a las negras activarse mucho. Era mejor esperar con 26.Tfe1 o buscar movilizar su mayoría con 26.b4 Precisamente ese factor será posteriormente decisivo.] **26...h5 27.Rg1 a5 28.a4?!** [Con esta estructura de peones, las negras tienen, a efectos prácticos, un peón de ventaja, debido a su mayoría de tres contra dos en el flanco de rey. La defensa blanca se vuelve cada vez más difícil, pero al final se verá agravada por la mala colocación de la torre en f3, que no permitirá luchar por la columna "e". Por ello, tanto ahora como en las próximas jugadas, las blancas debieron jugar Tf1. En lugar de ello realizan esta innecesaria jugada con la que estropean sus posibilidades de avanzar en el flanco de dama] **28...h4 29.h3 Tae8 30.Rf1 Ad4!** [Ahora la torre en f3 queda con pocas casillas a su disposición y las negras lo aprovechan para progresar con su rey por las casillas débiles.] **31.Txe8 Txe8 32.Ae2 Ae3 33.Re1 Rf6 34.Rd1 Ag5 35.Td3?** [Es comprensible el deseo de dar a la torre algo más de libertad, pero precisamente ahora, debía conservarse en f3 para evitar lo que ahora sigue.]



35...Ae3! [De nuevo la torre blanca queda aislada del lugar de la acción. Ahora las negras tienen las manos libres para actuar en el flanco de rey, que es donde tienen la ventaja, mediante ...Rg5-Rf4 seguido del avance del peón "g". Las blancas no tienen buena defensa contra ello.] **36.Re1 Rg5 37.Rf1 Rf4 38.Af3 g5 39.Ah5 Te7 40.Td1 g4** [La ventaja negra es ya decisiva.] **41.hxg4 fxg4 42.Ag6 Rg3** [Es importante resaltar que la presencia de alfiles de diferente color ha sido aquí muy ventajosa para las negras. De otro modo no hubieran podido maniobrar con tanta facilidad por las casillas negras que solo controla su alfil.] **43.Te1 h3 44.gxh3 gxh3 45.Te2 Te5** [45...h2? sería malo por 46.Tg2+ Rh3 47.Af5+ pero ahora las negras controlan este jaque de alfil y las blancas no tienen defensa contra el avance ...h2. Por ello se rindieron.] **0-1**

En el siguiente ejemplo veremos como la existencia de peones en casillas del color del alfil propio es un inconveniente:

Bogoljubow, E - Kostic, B
Gotemburgo, 1920

1.e4 e5 2.Cf3 Cc6 3.Ab5 a6 4.Axc6 dxc6 5.Cc3 [Modernamente se prefiere la jugada 5.0-0 que Fischer popularizó hace más de 30 años. La idea original de Lasker, que fue el primer impulsor de la variante del cambio en la Apertura Española era 5.d4 exd4 6.Dxd4 Dxd4 7.Cxd4 para buscar un final donde la mayoría de peones en el flanco de rey tuviese más valor que la negra en el flanco de dama. La idea de la jugada del texto es retrasar momentáneamente la idea de Lasker, poniendo mientras a las negras frente al problema de como defender su peón "e"] **5...f6** [Considerado lo mejor. Si 5...Ag4 6.h3 las negras deberían renunciar a su ventaja de la pareja de alfiles, mientras que si 5...Ad6 seguiría con más fuerza 6.d4] **6.d4 exd4 7.Dxd4 Dxd4 8.Cxd4 Ad6 9.Ae3 Ce7 10.Cb3 b6 11.0-0-0 c5** [Las blancas amenazaban Axb6, pero además esta jugada quita buenas casillas a las piezas blancas] **12.Cd2 Ae6 13.f4 0-0-0 14.Cf3 Cc6 15.h3 Td7!** [La jugada anterior de las blancas preparaba evidentemente g4 y esta jugada es una buena forma de impedirlo, al preparar una combinación que las blancas no advierten] **16.g4?!** [Entrando en las intenciones de las negras. Probablemente fuese mejor 16.Rb1 aunque las blancas ya no pueden aspirar a ninguna ventaja de la apertura] **16...Cd4! 17.Ch4** [No vale 17.Cxd4 cxd4 18.Txd4 Axf4! y se comprueba la idea de la jugada 15 de las negras ya que la torre no es capturada con jaque] **17...Te8 18.Cg2 Ac4**



[La posición negra ya es superior. Ahora se amenaza ...Ce2+] **19.The1 Cb5**
20.Ad2 [Forzada defensa del peón "e4" que será ahora fuente de problemas para las blancas] **20...Cxc3 21.Axc3 Tde7** [Aparentemente el peón no tiene defensa, pero las blancas encuentran una continuación muy ingeniosa] **22.e5!? fxe5**
23.Ce3 [Esta es la clave de la maniobra. Puesto que el alfil no puede retirarse a e6 debido a 24.fxe5 ganando pieza, las blancas van a recuperar el peón con la jugada Cf5. Pero también las negras encuentran una forma de mantener cierta ventaja]



23...Ae2! [Ahora 24.Txe2 falla por 24...exf4 ganando, así que las blancas deben seguir una línea forzada] **24.Txd6 cxd6?** [Esto sólo ofrece una mínima ventaja a las negras. Mucho más fuerte era 24...exf4 25.Cf5 cxd6 26.Cxd6+ Rd7 27.Cxe8 Rxe8 con clara ventaja pues falla 28.Axg7? f3] **25.fxe5!** [Tal vez este golpe escapó a los cálculos de las negras que esperaban 25.Cf5 exf4 como en el comentario anterior.] **25...Af3 26.Cf5 d5!** [Con otra jugada las blancas no tendrían problemas para igualar] **27.Cxe7+ Txe7 28.Ad2 Ae4** [28...Rd7 era más natural] **29.c4 Rd7 30.cxd5 Axd5 31.a3 Tf7 32.h4** [Merecía atención 32.e6+ dando el peón para despejar la acción de su alfil. Como demuestra el desarrollo de esta partida y también de la de Yates-Tartakower, este peón no resulta de ninguna utilidad al blanco]



32...Re6 33.h5 Tf2 34.h6?! [Esto lleva a que las blancas queden con su alfil en mala posición. Algo mejor era 34.g5] **34...gxh6! 35.Axh6 Tg2** [Y ahora, para no

perder su peón "g" que dejaría al negro con uno pasado en la columna "h", las blancas tienen que cortar la retaguardia a su propio alfil] **36.g5 Ab3 37.Th1** [Ahora las blancas ya se conforman con perder su peón "e5" pero las negras prefieren proteger su peón "h7"] **37...Ac2 38.Ag7 Ad3**



[Mejor que la rutinaria 38...Ag6 Se mantiene cerrada la columna "d" para que las blancas no puedan activar su torre. El plan negro es ahora avanzar su mayoría de peones] **39.Th3 c4 40.b3 b5 41.bxc4 bxc4 42.Ah8** [También en caso de 42.Af6 Ta2 las blancas perderían un peón. La idea de la jugada del texto es buscar contrajuego con Th6+] **42...Txg5 43.Rd2 Rd5 44.Rc3** [Ya no da esperanzas 44.e6 porque dos peones pasados y separados son decisivos] **44...a5** [Cerrando una red de mate sobre el rey blanco que amenaza completarse con 45...Tg2] **45.Th2 Tg3 46.Td2 Rc5 47.e6** [Desesperación. Tampoco 47.Rb2 daba muchas esperanzas, por ejemplo tras 47...Ae4] **47...Af5+ 48.Rb2 Tb3+ 49.Ra2 Axe6 50.Ad4+ Rc6 51.Ra1 Txa3+ 52.Rb2 Tb3+ 53.Ra1 c3 54.Tc2 Ta3+ 55.Rb1 Af5 0-1**

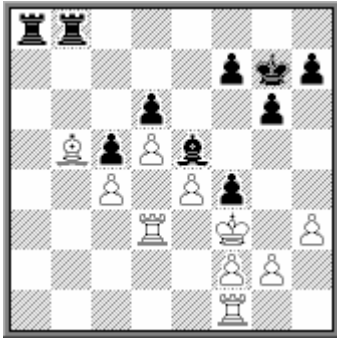
También la posición del rey adversario puede llegar a tener una importancia decisiva, como ocurre en el siguiente ejemplo:

Hernandez,J - Balparda,J
Mar del Plata, 1928

1.d4 Cf6 2.Cf3 g6 3.Af4 Ag7 4.Cbd2 b6 [Es más natural y mejor 4...d5 sin dar tanta libertad a las blancas en el centro] **5.e4 Ab7 6.Ad3 d6 7.De2 Cbd7 8.h3** [No es necesaria una jugada tan precavida. Merece considerarse la agresiva 8.0-0-0 aunque posiblemente lo más simple sea 8.0-0] **8...c5 9.c3 Ch5 10.Ah2 e5 11.d5** [Era más fuerte mantener abierta la posición con 11.dxe5 dxe5 12.Ab5 De7 13.Cc4] **11...Cf4 12.Axf4 exf4 13.Cc4 De7 14.a4 0-0 15.0-0-0?** [Un error estratégico. La lucha con enroques opuestos favorece a las negras que pueden abrir líneas con mayor facilidad y tienen en su Ag7 una pieza muy fuerte. Era mejor jugar 15.0-0] **15...a6 16.The1 b5!**



[Las negras sacrifican un peón con esta jugada, pero ya han previsto que la posición a la que se llega será favorable para ellas] **17.Ca5 Ce5 18.Cxe5 Axe5 19.Cxb7 Dxb7 20.axb5 axb5 21.Axb5 Tfb8 22.c4** [Forzada ante la amenaza ...Ta1+ seguido de ...Dxb2. Pero ahora el alfil queda aislado del resto de sus piezas] **22...Da7** [Esto conduce a un final ventajoso, pero era más fuerte 22...Ta2 23.Td2 Da7 y las blancas no podrían resistir el ataque] **23.Dc2 Da1+ 24.Rd2** [Si 24.Db1 Axb2+] **24...Dxb2 25.Dxb2 Axb2** [Como hemos visto en ejemplos anteriores, la diferencia de actividad entre los alfiles inclina la balanza en favor de las negras] **26.Re2 Ac3** [Impidiendo la buena jugada defensiva Td2] **27.Tf1 Rg7 28.Rf3 Ae5 29.Td3**



29...Ta7! [El plan de las negras incluye el avance de los peones del flanco de rey, con ...g5 y ...h5. El tal caso las blancas podrían utilizar su alfil jugándolo a d7 y f5 impidiendo el avance de las negras. Por ello, la última jugada de las negras es una excelente preparación de dicho plan] **30.Tfd1 g5 31.T1d2 Rg6 32.Tb3 h5 33.Aa4 Tba8!** [El cambio de torres permitiría al alfil volver al juego y colaborar en la defensa] **34.Ac6 Ta2! 35.Td1** [Si 35.Txa2 Txa2 con la amenaza ...Ad4] **35...T8a3 36.Txa3 Txa3+ 37.Re2 Ac3!**



[Nuevamente se impide Td2. El punto "f2" será objetivo de ataque] **38.Tf1 g4 39.hxg4 hxg4 40.Ad7 Rg5 41.f3 Ta2+ 42.Rd3 Ab4!** [Ahora se combinan las amenazas sobre el rey blanco. El mate en d2 fuerza a las blancas a adoptar una posición pasiva] **43.Td1 g3 44.Ah3 f6** [Y las blancas se han quedado en zugzwang. La siguiente jugada, aunque forzada, tampoco resuelve nada] **45.e5 fxe5 46.Re4 Ta3! 47.Td3 Ta1 48.Tb3 Td1 0-1**

El siguiente ejemplo es muy interesante, pues muestra varios factores importantes, como son fijar los peones para que sean atacados por nuestro alfil y la actividad del rey por las casillas débiles en el final.

Bernstein,O - Miseses,J
Coburg, 1904

1.e4 c5 2.Cc3 e6 3.Cf3 Cc6 4.d4 cxd4 5.Cxd4 Cf6 6.Cxc6 [La alternativa es 6.Cdb5 y si 6...d6 7.Af4 e5 8.Ag5 a6 9.Ca3 b5 una variante que, hoy en día, es muy popular, pero que en el tiempo en que se jugó esta partida, estaba considerada como mala, al no valorarse sus ventajas dinámicas como compensación por la mala estructura de peones.] **6...bxc6 7.e5 Cd5 8.Ce4 f5** [Una alternativa interesante es 8...Dc7 9.f4 Db6] **9.exf6 Cxf6 10.Cd6+ Axd6 11.Dxd6 Ce4** [Las negras buscan desalojar la dama blanca de su fuerte posición, pero su caballo tampoco ocupa una posición segura. Un mejor medio para lograrlo es 11...Db6 12.Ad3 c5 aunque las blancas pueden jugar entonces 13.Af4; También es interesante la idea 11...Aa6 para eliminar la pareja de alfiles blancos, ya que las negras tienen defendido indirectamente su alfil con el jaque en a5.] **12.Dd4 Cf6 13.Dd6** [Las blancas buscan otra continuación, aunque 13.Af4 era una posibilidad muy aceptable.] **13...Ce4 14.Db4 d5 15.Ad3 Dd6 16.Dxd6 Cxd6** [La posición es algo favorable a las blancas, debido a la pareja de alfiles y a la debilidad de las negras en las casillas de ese color.] **17.f4** [Para evitar ...e5, aunque hubiese sido más natural hacerlo con 17.Af4 pues si 17...Cf7 18.O-O tal vez las blancas temieron la continuación 18...e5 19.Axe5 Cxe5 20.The1 O-O 21.Txe5 Txf2 pero tras 22.Td2 mantienen una ventaja pequeña pero firme.] **17...a5**



[Intentando el cambio de alfiles con ...Aa6. Pero en el final, las blancas todavía mantienen la ventaja.] **18.Ae3** [Las blancas valoran correctamente el cambio que se va a producir, que dejará alfiles de distinto color, pero que les resulta favorable. Tenían otro camino, con 18.b3 que evitaba esa posibilidad.] **18...Aa6 19.Rd2** [Si las negras cambian en d3, las blancas toman con el peón y luego pueden presionar en la columna abierta sobre el peón débil de c6. Lo mejor para las negras era ahora 19...Rd7 pero deciden cambiar su caballo sin percatarse de que era esta pieza el mejor defensor de sus casillas negras.] **19...Cc4+? 20.Axc4! Axc4 21.a4**



[Jugada importante. El peón aislado negro queda en una casilla donde puede ser atacado por el alfil, lo que requerirá la defensa de una pieza importante (la torre o el rey).] **21...Rd7 22.b3 Aa6 23.Ab6 Ac8 24.Re3** [Resulta evidente la facilidad con la que las blancas maniobran por las casillas negras, que el adversario no puede controlar.] **24...Ta6 25.Ac5 Rc7 26.Rd4 Ad7 27.The1 h5?** [En estas posiciones tan pasivas, hay que valorar muy bien cada avance de peón que se

realiza, para no dejar nuevas debilidades que el adversario pueda atacar. Esta jugada no era necesaria y da a las blancas nuevos objetivos de ataque.] **28.Te5 g6 29.Tg5 Tg8 30.Re5 Ac8** [Algo mejor era 30...Taa8 para poner esta torre en una posición más útil.] **31.Te1 Ta8 32.Rf6**



[El rey puede penetrar tranquilamente en la posición de las negras gracias al apoyo de su alfil, que controla la casilla f8 que podrían utilizar las negras con sus torres.] **32...Ad7 33.g3** [Naturalmente sería absurdo 33.Txg6? Txg6+ 34.Rxg6 Tg8+ 35.Rxh5 Txg2 y las negras logran una actividad que antes no podían ni soñar. Ahora el peón g6 ya no tiene defensa.] **33...Tae8** [Posiblemente daba más resistencia 33...Ae8 entregando el peón "e", pero la partida negra estaba de todas formas muy mal.] **34.Tee5** [Un ejemplo de buena técnica. Las blancas no se precipitan en tomar el peón, que de todas formas, las negras no pueden defender, y se preparan para atacar también el de h5, que será el siguiente objetivo. El resto no ofrece dificultades.] **34...Th8 35.Txg6 Th7 36.Tg7 Teh8 37.Txh7 Txh7 38.Rg6 Th8 39.Rg7 Td8 40.Txh5 Ae8 41.Th7 Td7+ 42.Rh6 Txh7+ 43.Rxh7 Ah5** [Ni siquiera en el final de alfiles de diferente color las negras tienen posibilidades de salvación, ya que los peones pasados blancos deciden la partida.] **44.h4 Ad1 45.c3 Axb3 46.g4 Rd7 47.g5 e5 48.f5** [48.fxe5 también ganaba, pero ahora los peones son imparables.] **48...Axa4 49.f6 1-0**

Si además de las torres existen damas, la presencia de alfiles de distinto color adquiere un carácter completamente distinto, más propio del medio juego, lo que examinaremos en el siguiente apartado. Aquí sólo mostraremos un ejemplo, que ilustra perfectamente la acción atacante de los alfiles de diferente color, buscando buenas diagonales y puntos de ataque:

Reti,R - Fahrni,H Mannheim, 1914

1.d4 d5 2.c4 e6 3.Cc3 Cf6 4.Ag5 Ae7 5.e3 c6 6.Cf3 Ce4 [Lo usual es 6...Cbd7] **7.Af4 f5** [Este esquema no es muy aconsejable cuando las blancas ya han desarrollado su alfil de casillas negras, pero es consecuente con la jugada anterior.] [De todas formas 7...Cxc3 8.bxc3 0-0 parece preferible.] **8.Ae2 Ad6 9.Ce5 0-0 10.Cxe4 fxe4 11.0-0 De7** [Las negras ya tienen dificultades con su desarrollo, pues si 11...Cd7 12.Cxc6] **12.c5 Ac7 13.b4 Cd7** [No se ve otra forma de continuar el desarrollo, pero ahora las blancas de forma forzada, logran ventaja. Las siguientes jugadas son forzadas.] **14.Cxc6 bxc6 15.Axc7 Cxc5 16.Ag3 Cd3** [Buscando los alfiles de diferente color, pero eso favorece al blanco. Era preferible 16...Cd7] **17.Axd3 exd3 18.Dxd3 a5** [Intentando ...Aa6, pero las blancas no permiten que el alfil negro se active y devuelven el peón]



19.b5! [Además las blancas abren la columna "c" donde disponen de un punto de entrada en c7.] **19...cxb5 20.Tfc1 Aa6 21.Tc7 De8** [Si 21...Db4 22.Ae5 Tf7 23.Txf7 Rxf7 24.Dxh7 ganando] **22.Da3** [La amenaza sobre a5 no da tiempo a las negras para organizar su defensa con la jugada ...Tc8. Como consecuencia, las blancas dominarán la columna abierta] **22...Ac8 23.Dd6 Tf7 24.Tac1 Ad7 25.Tb7** [preparando el doblaje de las torres en la séptima fila que junto con el alfil colocado en "e5" ejercerán una gran presión sobre el enroque negro] **25...h6** [Si 25...Tc8 26.Txc8 Axc8 27.Tb8 con consecuencias parecidas a la partida.] **26.h3** [26.Tcc7 Tc8 sería menos fuerte. Las blancas no tendrían hecha la jugada h3, muy útil cuando se quiere maniobrar con las piezas mayores para evitar problemas en la primera fila] **26...Tc8 27.Txc8 Axc8 28.Tb8 Rh7 29.Dc5 Tf8 30.Dc2+ Rh8 31.Ad6 Tg8 32.Ae5** [Se ha completado el plan de las blancas. Las piezas negras están inmovilizadas y como suele ocurrir en los ataques con alfiles de diferente color, existen uno o varios puntos que no tienen suficiente defensa, en este caso "g7". Las negras no tienen defensa satisfactoria] **32...a4 33.Txc8 Dxc8 34.Dg6 1-0** [No puede evitarse el mate con Dxh6]

Los alfiles de distinto color en el medio juego.

Después de ver las tendencias de tablas que los alfiles de diferente color presentan en el final, nos encontramos con que paradójicamente, en el medio juego ocurre precisamente lo contrario. Como las casillas que ataca uno de los alfiles no pueden ser protegidas por el alfil del adversario, el bando fuerte, el atacante, puede aprovechar su ventaja para desarrollar el ataque por las casillas del color de su alfil, en las que tiene prácticamente una pieza de ventaja. Por ello es bastante frecuente que el bando con ventaja, en determinadas posiciones de medio juego, busque la presencia de los alfiles de diferente color, sin temer las posibilidades de tablas que pudieran darse en el final.

El hecho de que, en las posiciones que vamos a estudiar, los caballos ya han sido cambiados, tiene bastante importancia. Con sólo una pieza menor por bando, precisamente los alfiles de diferente color, no existe ninguna que pueda defender las casillas que ataca la otra y esto es un factor muy a tener en cuenta a la hora de valorar los puntos de ataque.

El primer ejemplo muestra claramente como la existencia de estos puntos de ataque es algo que influye notablemente en este tipo de posiciones:

Medina,A - Botvinnik,M
Palma de Mallorca, 1967

1.e4 d6 2.d4 Cf6 3.Cc3 g6 4.Cf3 Ag7 5.Ac4 [Este desarrollo aparentemente agresivo no es muy popular ya que las blancas más tarde estarán obligadas a perder un tiempo con Ab3. Generalmente se prefiere 5.Ae2] **5...c6 6.Ab3** [De lo contrario, el avance ...d5 eliminaría el centro blanco con un cómodo juego para las negras] **6...0-0 7.De2** [En la línea que ahora eligen las negras, esta jugada resulta una pérdida de tiempo, en comparación con 7.0-0 Ag4 8.h3 por ello eran preferibles 7.0-0 o 7.h3] **7...Ag4 8.h3 Axf3 9.Dxf3 e6** [Para limitar las posibilidades del alfil en b3. Otras posibilidad es 9...e5] **10.Ag5** [La amenaza e5 que plantean las blancas puede ser fácilmente neutralizada y por otro lado no conviene desprenderse de la pareja de alfiles. Seguramente era preferible 10.0-0] **10...h6 11.Ah4 Cbd7 12.0-0-0 Da5 13.De2** [La dama no está mejor en e2. Era preferible 13.The1] **13...b5 14.f4 b4 15.Cb1 d5 16.Cd2** [Convenía cerrar la gran diagonal negra, que lleva al enroque blanco, mediante 16.e5 Ce4 y ahora es interesante el sacrificio de peón 17.f5 exf5 18.g4] **16...c5** Después de esta jugada las negras toman la iniciativa. La amenaza ...c4 obliga a las blancas a abrir el juego en el centro. **17.Axf6** [[Las blancas deben empezar a pensar en igualar la partida, pero buscar los alfiles de distinto color no es un buen método para lograrlo. Era algo mejor 17.exd5 Cxd5 18.f5] **17...Cxf6 18.dxc5** [Si 18.e5 Ch5 planteando además la amenaza de ...c4.] **18...dxe4 19.Cxe4 Cxe4 20.Dxe4 Dxc5**



[La posición está materialmente igualada y las blancas tienen la única columna abierta, pero la presencia de alfiles de diferente color, que en los finales suele ser un elemento que tiende a producir tablas incluso con desventaja material, en el medio juego es un elemento desequilibrante, especialmente en el caso, como aquí, que exista algún punto claro de ataque para uno de los alfiles, ya que el otro no podrá colaborar en su defensa. En esta posición, el alfil de las negras es muy activo y su presión sobre b2 es muy peligrosa, mientras que el alfil de las blancas es una pieza sin demasiadas perspectivas y ni siquiera puede oponerse al alfil contrario (como sería el caso si los alfiles fuesen del mismo color). Así pues la valoración de la posición es favorable al negro, y su plan atacar sobre la gran diagonal el enroque blanco, con jugadas tipo ...De7-Df6] **21.Td7** [No es una jugada de ataque sino defensiva. Las blancas quieren evitar ...De7, pero su torre pronto será cambiada] **21...Tad8 22.Thd1** [Esto terminará perdiendo un peón, pero las blancas ya no tenían ninguna continuación del todo satisfactoria. El cambio de torres facilitaría la maniobra negra ...De7 y Df6, mientras que la combinación 22.Txf7 Txf7 23.Dxe6 falla por 23...Df5] **22...Txd7 23.Txd7 Dg1+ 24.Rd2** [Si 24.Td1 Axb2+] **24...Df2+** [Más fuerte que 24...Axb2 25.Re2 seguido de Td1 y aunque las blancas han perdido un peón, pueden ofrecer mucha resistencia, pues su rey ha escapado del peligro.] **25.Rd3** [Si 25.Rc1 Df1+ 26.Rd2 entonces sigue 26...Axb2 en condiciones mucho mejores que en el comentario anterior.] **25...Df1+ 26.De2** [Ahora si 26.Rd2 Axb2 como antes.] **26...Dxf4 27.Df3 De5 28.Db7 a5** [28...Dxb2 29.Dxb4 también sería bueno, pero la jugada de la partida es más fuerte, ya que las blancas no pueden evitar la pérdida de material.] **29.Dc6 Dxb2** [Con esto la partida queda decidida. Las blancas apenas pueden ofrecer resistencia] **30.Re2 De5+ 31.Rf1 h5 32.Tc7 Df4+ 33.Re2 Ad4 34.Tc8 De3+ 35.Rd1 Ac3 36.Txf8+ Rxf8 0-1**

Saber valorar los cambios de piezas menores, incluso renunciando a la teórica ventaja de la pareja de alfiles, para dejar alfiles de diferente color requiere una buena comprensión de la posición. Veamos un ejemplo:

Filip,M - Pachman,L
Praga, 1953

1.Cf3 Cf6 2.g3 g6 3.Ag2 Ag7 4.0–0 0–0 5.d3 d6 6.e4 c5 7.Cbd2 [Es más usual 7.c3] **7...Cc6 8.Cc4 Tb8 9.a4 b6 10.c3 a6 11.e5 dxe5 12.Cfxe5 Cxe5 13.Cxe5 Ab7 14.Cc6 Axc6 15.Axc6 Dd6 16.Ag2 Cd5** [Si 16...Tbd8 17.Te1 Tfe8 18.Db3] **17.Db3 e6 18.Ad2 Tfd8 19.Tfe1 Td7 20.Tad1 b5 21.axb5 axb5 22.Ac1** [Después de una serie de jugadas naturales se ha llegado a una posición donde las negras no tienen ningún problema. La pareja de alfiles blancos no supone aquí ninguna ventaja para las blancas. **22...b4 23.c4 Ce7 24.Af4** [Buena jugada. Las blancas han tenido que ceder la casilla d4, pero ahora al forzar el avance ...e5, conseguirán la casilla d5.] **24...e5 25.Ae3 Cc6 26.Da4 Cd4 27.Ad5 Dc7**



28.Axd4! [Correcto. Las blancas se desprenden de la pareja de alfiles pero eliminan la mejor pieza negra. Aquí la presencia de alfiles de diferente color favorece a las blancas pues el de las negras no tiene ningún objetivo especial a su disposición, mientras que el blanco es una pieza muy activa y puede desarrollar un ataque sobre el punto f7] **28...exd4 29.Te4 Te7 30.Tde1 Af8** [Las negras no pueden disputar la columna pues falla 30...Tbe8? 31.Dxe8+ De cualquier modo, mientras controlen la casilla de entrada e7, no corren peligro.] **31.h4 Rg7?** [Un error. Las negras quieren proseguir con ...h6 para contestar al avance blanco h5 con ...g5. Sin embargo, esa es una mala defensa, ya que en tal caso las casillas blancas quedan muy débiles y las negras no tendrán ninguna pieza que las defienda. Era necesario 31...h5] **32.h5! Td8 33.Txe7 Axe7 34.Dd1 Td6 35.De2 Af6 36.Rg2 Td7 37.Df3 Dd6 38.Te4! g5**



[Ahora esta jugada es necesaria para evitar Tf4, pero los defectos de la posición negra quedan ya de manifiesto.] **39.Df5 h6** [Las negras evitan la amenaza h6+, aunque debilitan la casilla g6, pero si 39...Ta7 40.h6+ Rxh6 41.Te6 sería decisivo. Tampoco sirve 39...Te7 40.Txe7 Dxe7 41.Ae4] **40.Te1** [Para seguir con Ae4 completando el ataque sobre casillas blancas. Sin embargo, para eso era más fuerte 40.Te8 pues si 40...Te7 (40...Td8 41.Axf7) existe un espectacular remate: 41.Dg6+! fxc6 42.Tg8+ Rh7 43.hxc6#. También era muy interesante 40.Te6 fxe6 41.Dg6+ Rf8 42.Dxf6+ con una clara ventaja de las blancas.] **40...Te7 41.Ae4 Rf8 42.Ta1 Td7 43.Ta5 Ae7 44.Ad5 Ad8 45.Ta8** [45.Txc5 Dxc5 46.Dxd7 De7 47.Dc8 también debía ganar. Pero las blancas prefieren mantener la presión antes de ganar material entrando en un final que puede resultar difícil.] **45...Rg7 46.Ae4 Rf8 47.Dh7**



Como puede verse, las negras no tienen forma de defenderse de la penetración blanca, siempre por casillas de ese color. **47...Df6 48.Ad5 g4 49.Tc8 Tc7 50.Txd8+** [Lo más claro. El peón h pasado, junto con el alfil, es una fuerza imparable. Además las blancas obtendrán dos peones por la calidad. **50...Dxd8 51.Dxh6+ Re7 52.Dg5+ f6 53.Dxg4 Df8 54.Dg6 Rd6 55.h6 Dh8 56.Dg8 Th7 57.De6+ Rc7 58.Dc6+ Rb8 59.Ae4 f5 60.Db6+ 1-0**

Con los alfiles de diferente color es fundamental encontrar puntos de ataque para el nuestro, que no puedan ser suficientemente defendidos por el adversario. En especial sobre el enroque, lo que suele llevar a decisiones muy rápidas:

Kushnir,A - Gaprindashvili,N
Cto Mundial. Riga, 1972

1.d4 Cf6 2.c4 g6 3.Cc3 d5 4.cxd5 Cxd5 5.e4 Cxc3 6.bxc3 Ag7 7.Ac4 O–O 8.Ce2 [En el tiempo en que se jugó esta partida, este desarrollo (Ac4 y Ce2) se consideraba casi único, para evitar la clavada ...Ag4. Hoy, cuando se ha revelado que tal clavada no es peligrosa, se prefiere el desarrollo Cf3 y Ae2.] **8...c5 9.O–O Cc6 10.Ae3 Dc7** [Con idea de continuar la presión sobre d4 mediante ...Td8. La alternativa es 10...Ag4 11.f3 Ca5] **11.Tc1 Td8 12.Af4** [Otra continuación muy habitual es 12.h3 o incluso la directa 12.f4.] **12...Dd7 13.dxc5** [Esta ganancia de peón no es importante, aunque las blancas buscan restringir el juego de las negras. Es más habitual 13.d5 Ca5 14.Ad3] **13...De8 14.Ad5 Ad7 15.Ag5 Tdc8 16.Dd2 Ca5 17.Ae3 e6 18.Ab3 Af8** [18...Ac6 era preferible. Ahora las blancas logran ventaja.] **19.Tfd1 Tc7** [Ahora 19...Ac6 20.e5 ya no es tan bueno, pues la jugada ...Af8 se revelaría inútil.] **20.c4 Cxb3 21.axb3 Ac8** [Esto corta la comunicación entre las torres. 21...Ac6 era algo mejor, aunque entonces las negras no podrían recuperar su peón y la posición blanca sería muy ventajosa.] **22.Da5 Td7 23.Cc3 Ae7 24.Cb5 Txd1+ 25.Txd1 Ad7 26.Cd6** [Sin miedo a la presencia de los alfiles de diferente color. La posición blanca ya es ganadora, y como veremos en la continuación, las blancas podrán atacar muy efectivamente por las casillas negras.] **26...Axd6 27.cxd6**



[La intención de las blancas es ocupar la diagonal negra con la dama y el alfil. Evidentemente las negras deben impedirlo.] **27...f6 28.e5!** [Antes de que las negras jugasen ...e5 que aliviaría muchos de sus problemas.] **28...f5 29.h4 Dc8 30.Ah6 Dd8 31.Db4 Db6** [31...Dxh4 32.Dxb7 Td8 33.Dc7 sería decisivo. El resto es fácil, aunque resulta instructivo ver como las blancas realizan su ataque por las casillas negras y como el alfil de casillas blancas resulta una pieza que no ayuda para nada.] **32.Dc3 Rf7 33.c5 Dd8 34.Ag5 Dg8 35.De3 a6 36.Af6 Tc8 37.b4 Tc6 38.Dg5 Tc8 39.Td3 h5**



[De otro modo las blancas continuarían con h5, pero ahora la debilidad en g6 será un problema añadido.] **40.Tg3 Te8 41.Dh6 Tc8 42.Rh2** [Evita posibles jaques en la primera fila y prepara un elegante remate, que las negras, reducidas al papel de comparsas, no pueden evitar.] **42...Ab5 43.Dg5 Te8 44.Tc3 Ad7 45.b5!** [Comienza la maniobra decisiva, que pone fin a la resistencia negra.] **45...axb5** [Si 45...Axb5 46.c6 Axc6 47.d7 Axd7 48.Tc7] **46.c6! bxc6** [46...Axc6 47.d7 igualmente.] **47.Ta3** [Con su maniobra, las blancas han logrado una columna para su torre] **47...Ta8 48.Txa8 Dxa8 49.Ad8** Ahora se comprueba la utilidad de la jugada 42.Rh2, sin la cual las negras tendrían jaque en a1 y luego en e5. Ya no puede evitarse el mate y las negras se rindieron. **1-0**

El juego por las casillas que domina nuestro alfil es la clave de la estrategia a seguir en este tipo de situaciones. Por el contrario, hay que procurar que las casillas de color diferente queden neutralizadas y en ellas "no ocurra nada". Karpov dio una buena muestra en una partida frente a Kasparov, del campeonato mundial de 1985:

Karpov, A – Kasparov, G
Cto Mundial. Moscú 1985 (p4)

1.d4 d5 2.c4 e6 3.Cc3 Ae7 4.Cf3 Cf6 5.Ag5 h6 6.Axf6 Axf6 7.e3 0-0 8.Dc2 Ca6 9.Td1 c5 10.dxc5 Da5 11.cxd5 Cxc5 12.Dd2 Td8 13.Cd4 exd5 14.Ae2 Db6 15.0-0 Ce4 16.Dc2 Cxc3 17.Dxc3 Ae6 18.Dc2 Tac8 19.Db1 Tc7 20.Td2 Tdc8?! [20...Axd4 21.Txd4 Tdc8 con la idea de ...Tc2, ofrecía mejores perspectivas de lograr la igualdad, por ejemplo: 22.Td2 Db4 23.Tfd1 Dxd2 24.Txd2 Tc1+] **21.Cxe6! fxe6** [21...Dxe6 es claramente peor, ya que el peón aislado es difícil de defender.] **22.Ag4** [No sirve 22.Dg6 Da5 y las negras ganan un peón.] **22...Tc4 23.h3 Dc6 24.Dd3 Rh8?!** [Esta jugada es poco conveniente, ya que pronto la dama y el alfil se colocarán en la diagonal b1-h7, y el rey tendrá que regresar a g8. De todas formas, no es fácil encontrar algún plan activo para las negras.] **25.Tfd1 a5 26.b3 Tc3 27.De2 Tf8**



[La posición puede considerarse casi equilibrada, aunque las blancas todavía mantienen una ligera ventaja. Los alfiles de diferente color son un factor que favorece a las blancas, por cuanto en el flanco de rey negro, las casillas blancas son algo débiles, y es el alfil de las blancas quien puede controlarlas. El plan de las blancas comienza por llevar el alfil a la diagonal b1-h7.] **28.Ah5 b5 29.Ag6 Ad8 30.Ad3 b4 31.Dg4 De8** [Las negras han conseguido defender todas las casillas donde las blancas podrían montar la batería dama-alfil, pero las blancas abren el juego a fin de que sus torres puedan también participar.] **32.e4! Ag5?!** [Parecía más lógico 32...Ab6 para buscar contrajuego sobre f2. En las posiciones con alfiles de diferente color, siempre es importante buscar objetivos de ataque para nuestro

alfil.] **33.Tc2** [Pero no 33.Te2?? Tf4] **33...Txc2** [Algo mejor era 33...Dc8]
34.Axc2 Dc6 35.De2 Dc5 36.Tf1 Dc3 37.exd5 exd5 38.Ab1!



[Las blancas ya están preparadas para llevar la dama a la diagonal blanca. Resalta la mala colocación del alfil negro, en una diagonal donde su acción es casi nula.]
38...Dd2 39.De5 Td8 [Un poco mejor era 39...Af6 40.Df5 Rg8] **40.Df5 Rg8**
41.De6+ Rh8 [41...Rf8? 42.Ag6 Df4 43.Te1] **42.Dg6 Rg8 43.De6+ Rh8 44.Af5!**
[Peor sería 44.Te1 Tf8] **44...Dc3 45.Dg6 Rg8 46.Ae6+ Rh8 47.Af5 Rg8**



48.g3! Rf8 49.Rg2 Df6 50.Dh7 Df7 51.h4 Ad2 [Las negras intentan controlar las entradas de la torre blanca por e1 o c1, pero tal tarea es imposible de realizar por mucho tiempo. Si 51...Af6 52.Te1] **52.Td1 Ac3 53.Td3 Td6 54.Tf3!** [Las blancas deben estar atentas. La jugada natural 54.Te3 permitiría 54...g5 forzando el cambio de damas.] **54...Re7** [Si 54...Tf6 entonces ya sirve 55.Te3 ya que si 55...Txf5 56.Dh8+ Dg8 57.Te8+] **55.Dh8 d4 56.Dc8 Tf6 57.Dc5+ Re8 58.Tf4 Db7+ 59.Te4+ Rf7** [Las negras disponían aquí de un recurso ingenioso 59...Te6!? que, sin embargo, falla por 60.Dc4! Txe4 61.Dg8+] **60.Dc4+ Rf8 61.Ah7 Tf7 62.De6 Dd7 63.De5 1-0**

De nuevo Karpov brinda una buena lección en la siguiente partida, donde su alfil es mucho más activo que el del rival:

Karpov, A – Mecking, H
Hastings, 1971

1.e4 c5 2.Cf3 d6 3.d4 cxd4 4.Cxd4 Cf6 5.Cc3 a6 6.Ae2 e5 7.Cb3 Ae6 8.f4 Dc7 9.a4 Cc6?! [Es mejor desarrollar este caballo a d7 para tener la posibilidad de contestar a 10.f5 con 10...Ac4.] **10.f5 Axb3 11.cxb3 Db6 12.Ag5** [La continuación más fuerte, para eliminar el defensor de la casilla d5. Aunque tras el cambio en f6 quedarán alfiles de diferente color, la ventaja será para las blancas, pues sus piezas menores serán más activas que las del negro.] **12...Ae7 13.Axf6 Axf6 14.Cd5 Da5+ 15.Dd2 Dxd2+ 16.Rxd2 Ag5+ 17.Rd3 0-0 18.h4 Ad8 19.Tac1 a5** [Es importante impedir que las blancas movilicen su mayoría de

peones con b4.] **20.Rd2 Tb8 21.g4 Cb4** [Las negras intentan cambiar el fuerte caballo blanco, pero tampoco equilibran la lucha.] **22.Ac4 Cxd5 23.Axd5**



23...g5 [Si las negras permitiesen g5 se quedarían sin espacio para maniobrar.] **24.fxg6 hxg6 25.Rd3 Rg7 26.h5 Ab6 27.Th3 Ac5 28.Tf1 f6 29.hxg6 Rxg6 30.Tfh1 Tbe8 31.Th7 Rg5** [Entrando en una red de mate. De todas formas no había buena defensa.] **32.Re2 Rf4** [Aun se podía retroceder con 32...Rg6] **33.T1h3 Ad4?** [Ahora las negras reciben mate. Con 33...Rxg4 las negras podían retrasar el desenlace, pero el resultado sería el mismo después de 34.Tf3] **34.Tg7 1-0**

En la siguiente partida el alfil de las blancas, permite dominar dos columnas importantes. Primero la "b" y más tarde la "f" al controlar las casillas que las negras podrían ocupar con sus torres.

Botvinnik, M – Pomar, A
Amsterdam, 1966

1.c4 c6 2.Cc3 d5 3.cxd5 cxd5 4.d4 Cf6 5.Cf3 Cc6 6.Af4 Af5 7.e3 e6 8.Ab5 Ab4 [Repetir la simetría copiando las jugadas de las blancas es favorable al primer jugador. Se considera mejor 8...Cd7] **9.Ce5 Da5** [Si 9...0-0 10.Axc6 bxc6 11.0-0 Axc3 12.bxc3 Tc8 13.Ag5 c5 14.Da4] **10.Axc6+ bxc6 11.0-0 Axc3** [Si 11...c5 12.Cc6 Db6 13.Cxb4 cxb4 14.Da4+ Cd7 15.Cb5] **12.bxc3 Tc8** [12...Dxc3 13.Dc1 Dxc1 14.Tfxc1 0-0 (14...Cd7!? es una sugerencia de Botvinnik.) 15.f3 h6 16.Cxc6 Tfe8 17.a4 y las blancas tienen ventaja. Botvinnik,M-Tal,M. Moscú (m/11) 1961] **13.c4 0-0 14.g4!** [Con idea de cambiar el alfil de las negras para poder dominar la columna "b".] **14...Ag6 15.c5 Ce4?!** [La idea de las blancas queda realizada tras 15...Tfd8 16.h4 h6 17.Cxg6 fxg6 18.f3, pero lo que sigue ahora es todavía peor para las negras.] **16.f3** [Pero no 16.Cxg6? hxg6 17.f3 Cd2 18.Tf2 Cc4=] **16...Cd2 17.Tf2 Cc4 18.Cxc4 dxc4 19.Ad6 Tfe8 20.e4**



[La ventaja de las blancas es muy clara. El alfil en g6 está completamente encerrado y la única posibilidad de liberarlo es mediante el avance ...f5. Pero

entonces las blancas controlarán la columna "f" abierta y el alfil tendrá un excelente puesto en la casilla "e5". Además el peón c4 está destinado a caer.] **20...f5**

21.Dc2 fxe4 22.fxe4 Da3 [22...c3 23.Te1 Db4 24.Dd3] **23.Te1 Dh3** [23...c3 24.Tf3 Db4 25.Dxc3+-] **24.Tg2 Tcd8 25.Tg3 Dh6 26.Dxc4 Dd2 27.Dc3! Dxa2** [27...Dxc3 28.Txc3 Td7 29.Tb3 no ofrece esperanzas a las negras.] **28.Tg2 Da6** [28...Da4 29.Ta1 Db5 30.Tb2+-] **29.h4! Td7** [29...h5 30.Df3; 29...h6 30.h5 Ah7 31.g5+-] **30.h5 Af7 31.Ta1**



[Obligando a la dama negra a colocarse en una posición pasiva. Después las blancas volverán a la columna "f".] **31...Dc8 32.Df3** [El control de la casilla "f8" impide a las negras disputar esta columna.] **32...Dd8 33.g5 g6** [Ahora las casillas negras quedan irremisiblemente debilitadas, pero no había otra forma de oponerse a la amenaza g5-g6.] **34.h6 e5?!** [Es natural que las negras quieran lograr algún espacio para sus piezas, pero no conseguirán más que acelerar la derrota. De cualquier modo, la continuación 34...Tb7 35.Tf1 a5 tampoco prometía mucho.] **35.Axe5 Tb7** [Si 35...Txd4 36.Txa7 Td7 37.Txd7 Dxd7 38.Df6 Dd1+ 39.Rh2 Dh5+ 40.Rg3+-] **36.Df4 a5 37.Tf2 Ab3**



38.d5! cxd5 39.c6 Ta7 40.c7 De7 41.Ad6 [41.Ad6 De6 42.Df8+ Txf8 43.Txf8#] **1-0**

En el siguiente ejemplo vemos la importancia de mantener una buena diagonal despejada para nuestro alfil:

Svidler,P - Sakaev,K
Cto. St Petersburg, 1996

1.e4 e6 2.d4 d5 3.Cd2 a6 [Una variante mucho menos usual que 3...Cf6 o 3...c5 pero perfectamente válida. Con la continuación elegida por las blancas se transpone a posiciones de la línea 3...c5 pero evitando el jaque 4.Ab5+ que es una de las opciones más fuertes para el blanco. Sin embargo también cuesta un tiempo que no es de menospreciar.] **4.Cgf3 c5 5.dxc5 Axc5 6.Ad3 Cc6 7.O-O Cge7 8.a3 O-O 9.b4 Aa7 10.Ab2 Cg6 11.e5!?** [Otra posibilidad es 11.c4 aunque tras 11...d4

12.e5 Cxe5 13.Cxe5 Cxe5 14.Axh7+ Rxh7 15.Dh5+ Rg8 16.Dxe5 f6 17.De4 e5 las negras están bien, por ejemplo 18.f4 f5 19.Dxe5 Te8 20.Dd5+ Dxd5 21.cxd5 Te2 22.Ac1 d3+ 23.Rh1 b5 con buena compensación por el peón.] **11...Cf4** [Posiblemente fuese mejor 11...f6 12.Axg6 (12.exf6 gxf6 13.c4 Cf4) 12...hxg6 13.Cb3 g5 14.h3 fxe5 15.Cxe5 Txf2 16.Txf2 Axf2+ 17.Rxf2 Df6+ 18.Rg1 Cxe5 19.Dd4 Cc4 (Si 19...Cd7 20.Te1 las blancas tienen suficiente compensación por el peón) 20.Dxf6 gxf6 21.Axf6 g4 22.hxg4 e5=] **12.Cb3 Ad7 13.Dd2 Cxd3 14.cxd3 f6!?** [Tras 14...Ce7 15.Ad4 Ab8 16.a4 Cf5 17.Ac5 Te8 18.a5 las blancas tienen una posición superior. Kengis,E-Lees,A. Viena 1990] **15.Tac1 Tc8** [La alternativa es 15...fxe5 16.Cxe5 Tf5 17.De2 y las blancas mantienen una pequeña ventaja.] **16.Cc5 Axc5 17.Txc5 fxe5 18.Cxe5 Cxe5 19.Axe5 Txc5 20.bxc5 Ac6**



21.Ad4 [La diferencia de actividad de los alfiles es notoria. Es importante que las blancas no jueguen 21.d4 ya que esta jugada, además de no ser necesaria, podría dar juego al alfil adversario por la diagonal b5-f1 o dejarle la casilla "e4", además de quitar a las blancas la importante casilla "d4" que pueden utilizar sus piezas, por ejemplo con la maniobra Ad4 y De5] **21...Dh4?!** [Esta jugada pseudoactiva empeora la posición de las negras. La dama no tiene nada que hacer aquí, por lo que era preferible 21...Ae8 22.De2 Dd7 23.Te1 Ag6 con una posición que sólo es algo mejor para las blancas.] **22.f4** [No sólo fija el peón negro en "e6" sino que abre paso a la torre para la maniobra Tf3-Tg3. El punto "g7" es el principal objetivo para las blancas pues el alfil puede sumarse al ataque] **22...Tf7 23.De3 De7?!** [Las negras debían mantener bajo ataque el peón "f4" para dificultar la maniobra de torre por f3 y g3. Por ello era preferible 23...Dh6 24.Tf3 Ab5 ya que si 25.Tg3 Dxf4 26.Txg7+ Rf8 27.Txf7+ Dxf7 las negras resuelven bien sus problemas. Es mejor 25.Ae5! preparando Tg3] **24.Tf3** [La idea de las blancas es colocar su torre en g3 y la dama en e5, atando las piezas negras a la defensa. Luego podrán cambiar el objetivo de ataque con Dh5 y Th3.] **24...h6?!**



[Como se verá pronto, la debilidad del punto "g6" que esta jugada ocasiona, tendrá mucha importancia. Por ello era mejor abstenerse de mover este peón a menos que fuese absolutamente necesario] **25.Tg3 Rh7** [Ya no hay tiempo para 25...Dh4 debido a 26.Dxe6 Dxf4 27.Txg7+ Rf8 28.Txf7+ Dxf7 29.Dxh6+ ganando.] **26.h3 Ad7 27.Rh2 Ae8?** [Ahora las blancas consiguen llevar su dama a g4 y g6 con lo

que el ataque se hace irresistible. La única defensa era 27...Dh4 28.Tg4 (28.De5 Df6) 28...De7 y la posición negra resiste por el momento.] **28.De2!**



[La indefensión del peón e6 deja a las negras sin defensa contra Dg4] **28...Rg8** [28...Dh4 29.Dxe6] **29.Dg4 Dd7 30.Ae5!** [Es prematuro 30.Dg6 Txf4 31.Dxg7+ Dxg7 32.Axg7 y las blancas han perdido buena parte de su ventaja.] **30...Te7 31.Af6! Tf7 32.Dg6** [Ahora las negras se encuentran prácticamente en zugzwang, pues si la dama mueve a c7 deja indefenso el alfil, lo que las blancas aprovechan de inmediato con 33.Axg7. Por ello sólo les queda una jugada útil] **32...Rf8 33.Ae5** [y ahora la amenaza Dh7 no tiene parada satisfactoria] **33...Rg8 34.Dxh6 De7 35.Tg4 Ab5 36.Dg6 Ae8 37.Tg5** [Ahora la amenaza Th5 obliga a las negras a entrar en un final sin esperanzas] **37...Txf4 38.Dxg7+ Dxg7 39.Txg7+ Rf8 40.Txb7 Ta4 1-0** y las negras se rindieron sin esperar la respuesta blanca. Existen varios caminos ganadores, pero uno de los más sencillos es 41.Tb6 Rf7 42.c6

Con enroques en flancos opuestos la lucha por activar el alfil e impedir que el adversario haga lo propio, queda bien ilustrada en los siguientes ejemplos:

Steinitz,W - Lasker,E Cto. Mundial Moscú (3), 1896

1.e4 e5 2.Cf3 Cc6 3.Ac4 Ac5 4.c3 Cf6 5.d4 exd4 6.cxd4 Ab4+ 7.Cc3 [La continuación de Greco, que se considera más emprendedora que 7.Ad2 Axd2+ 8.Cbxd2 que da tiempo a las negras para jugar 8...d5! 9.exd5 Cxd5 10.0-0 0-0. De todos modos las blancas ahora deben entregar un peón.] **7...Cxe4 8.0-0 Axc3** [8...Cxc3 9.bxc3 Axc3 10.Aa3 es muy peligroso para las negras.] **9.bxc3** [Actualmente se considera que las blancas deben jugar 9.d5] **9...d5! 10.Aa3** [Esta continuación, bastante dudosa, ya había sido empleada anteriormente por Steinitz. Lo mejor es 10.Te1 aunque las blancas no pueden aspirar a lograr ventaja.] **10...dxc4! 11.Te1 Ae6** [Un año antes, Schlechter había jugado contra el propio Steinitz la inferior 10...Ae6? 11.Ab5 Cd6 12.Axc6+ bxc6 13.Ce5 y las blancas obtuvieron ventaja.] **11.Te1 Ae6** [Devolviendo la pieza para quedar con un peón de ventaja sin complicaciones. En la primera partida de este match, entre los mismos rivales, se había continuado 11...f5 12.Cd2 Rf7 13.Cxe4 fxe4 14.Txe4 Df6 15.De2 Af5 16.Dxc4+ Rg6 17.Te3 y aunque las negras consiguieron finalmente imponerse, la posición es delicada y probablemente Steinitz había encontrado algo si estaba dispuesto a repetir la variante.] **12.Txe4 Dd5 13.De2 0-0-0 14.Ce5 The8 15.Cxc6 Dxc6**



[Las negras han quedado con una clara ventaja. Los alfiles de diferente color no tienden a equilibrar la lucha sino más bien al contrario. Pronto el de las negras será mucho más activo que el de su adversario] **16.Te1 Tg8! 17.Te5 b6 18.Ac1 g5!**



[Impide que las blancas coloquen su alfil en la casilla "f4" donde estaría muy bien. Las negras devuelven el peón, pero abren la columna que servirá para atacar el punto "g2"] **19.Txg5 Txg5 20.Axg5 Tg8 21.f4** [Esto es forzado, pero ahora el punto "g2" queda al descubierto. Además el alfil queda cortado de la retaguardia y no podrá intervenir en la defensa] **21...Ad5 22.g3 Rb7 23.h3 Db5**



[Con idea de ...Ac6 y ...Dd5] **24.Rh2** [24.De5 f6! 25.Dxf6 Db2 ganando.] **24...Tg6 25.Dc2 f6 26.Ah4 Ac6 27.g4** [Si 27.f5 Th6 y luego ...Th5.] **27...Dd5 28.Df2 h5 29.g5** [Hay que mantener cerrada la columna. Si 29.f5 Tg8 y las blancas no tienen defensa satisfactoria.] **29...fxg5 30.Axg5 h4!**



[No solo impide que las blancas jueguen h4, reafirmando la posición de su alfil, sino que deja en el aire un posible sacrificio de calidad en g5 y quita la importante casilla g3 a las piezas blancas] **31.Tf1 Tg8 32.Dd2** [Las blancas no pueden disputar la columna abierta con 32.Te1 pues sigue 32...Te8 aprovechando que la torre no puede ser capturada por el mate en h1. La jugada 30...h4 demuestra así su utilidad] **32...a5 33.a4?! [La posición blanca era mala de todos modos, pero 33.Df2 ofrecía mayor resistencia] 33...Te8 34.f5** [Para evitar ...Te3, pero ahora el alfil pierde su protección y las negras ganan de inmediato] **34...Tg8! 35.Te1** [35.Tg1 Dxf5 36.Df4 Tgx5! 37.Dxg5 Df2+ y tras los cambios en g2 las negras ganan con ...b5.] **35...Dxf5 36.Te5 Df3 37.d5 Dg3+ 38.Rh1 Dxe5 39.dxc6+ Rxc6 0-1**

Grischuk,A - Shirov,A
New Delhi, 2000

1.e4 c5 2.Cf3 d6 3.d4 cxd4 4.Cxd4 Cf6 5.Cc3 a6 6.f3 Db6 Un intento de sacar provecho de la última jugada de las blancas. Las alternativas 6...e5 o 6...e6 son más habituales. **7.Cb3 Cc6 8.De2 e6 9.Ae3 Dc7 10.g4 b5 11.0-0-0 Ab7 12.h4 Tc8 13.Rb1 Cd7** [Anticipándose al avance g4-g5. Pero más naturales son las jugadas 13...Ae7 o 13...Ce5!?] **14.Tg1 Cce5 15.Df2** [Era interesante 15.f4!? Cc4 16.Ad4] **15...b4 16.Ca4 Cxf3! 17.Dxf3 Dc6!** [El caballo blanco no tiene retirada y las negras recuperan la pieza. Sería malo 17...Dxc2+? 18.Ra1 Dc6 debido a 19.Ca5] **18.Cac5** [En cambio ahora no vale 18.Ca5? Dxc2+ 19.Ra1 Axe4 seguido de ...Dxa4] **18...Cxc5!** [si 18...dxc5 19.Ca5 Dc7 20.Cc4! deja muy bien colocado el caballo blanco.] **19.Axc5 dxc5 20.Ca5 Dc7** [Si 20...Dxe4 21.Df2 b3 22.axb3 Db4 23.Cxb7 Dxb7 24.Ag2 las blancas quedan mejor.] **21.Cxb7 Dxb7 22.Ac4!**

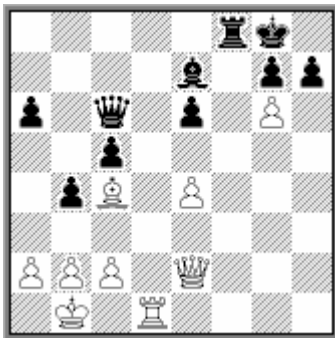


[Las blancas tienen excelente compensación por el peón. El ataque de las negras se ha paralizado mientras que las blancas pueden desarrollar su iniciativa en el flanco de rey. En este caso la presencia de alfiles de diferente color juega a favor del blanco pues su alfil tiene buenas perspectivas, especialmente ligadas a la ruptura g5.h5 y g6. Por el contrario el alfil de las negras tiene pocas perspectivas de lograr un juego activo.] **22...Ae7 23.De2!** [Sería prematuro empezar con 23.g5?! 0-0 24.h5 pues las negras disponen de 24...Dc7! buscando la casilla e5, y si entonces

25.g6 De5 con idea de ...Af6 y el alfil negro se activa mucho.] **23...Dc6!** [El peón a6 no tiene importancia, pero las negras no pueden jugar 23...Dc7 intentando llegar a la casilla e5 como en el anterior comentario, debido a 24.Axa6 y la amenaza Ab5+ es muy molesta.] **24.g5** [24.Axa6 Tb8 seguido de ...0-0 da a las negras un buen juego, al tener ya una columna abierta contra el enroque blanco.] **24...0-0?! [Algo mejor era 24...Td8! 25.Txd8+ Axd8! 26.h5 Ac7. Por otro lado 24...g6 es peligrosa, ya que aunque evita que las blancas minen con g5-g6 la defensa del peón e6, da fuerza a la ruptura blanca h4-h5, especialmente en caso de que las negras se enroquen.] 25.h5**



25...Tcd8? [Una defensa mejor era 25...Rh8! y si 26.g6 fxg6 27.hxg6 h6!] **26.g6! Txd1+ 27.Txd1 fxg6?** [Ahora este cambio es malo. Había que jugar 27...Rh8] **28.hxg6**



28...Tf4?? [Un serio error que pierde de inmediato. Tampoco era satisfactorio 28...hxg6 29.Dg4 Tf6 30.e5 Tf5 31.Dxg6 Txe5 32.Tg1 ya que falla 32...Af6 33.Dxf6!! Te1+ 34.Txe1 gxf6 35.Txe6 y las blancas recuperan la dama, quedando con pieza de ventaja. La única defensa era 28...h6 29.Dg4 Rh8 30.Axe6 Af6 y aunque las blancas están mejor, las negras pueden resistir.] **29.Dh2! 1-0** [Las negras se rinden ya que tras 29...Th4 30.Db8+ Af8 31.Tf1 Dd6 decide la jugada 32.Axe6+]]