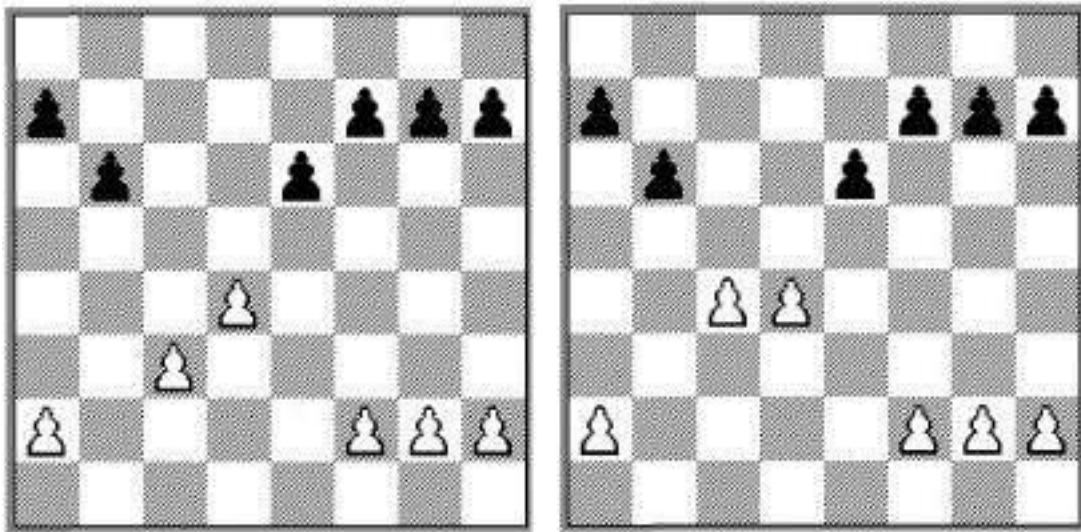


Presentación

Este pack de estrategia trata de una estructura de peones que guarda mucha relación con la del peón central aislado y que, como veremos en la introducción que sigue, la mayoría de las veces procede de ella. Se presenta en situaciones que proceden de aperturas muy variadas, generalmente de tipo semiabierto, aunque muchas veces provenientes de 1.d4 o 1.c4. En realidad son dos estructuras diferentes, aunque similares, las que vamos a estudiar:



En los ejemplos y explicaciones que siguen, el lector encontrará las ideas estratégicas que rigen ese tipo de posiciones, tanto desde el punto de vista del que posee dicha estructura, como del que lucha contra ella y el estudio cuidadoso de las partidas ilustrativas, servirá para conocer los planes típicos a disposición de ambos jugadores.

LOS PEONES COLGANTES.....	1
Presentación.....	1
INTRODUCCIÓN.....	3
La pareja de peones aislados.....	5
Rubinstein, A - Salwe, G. Lodz match, 1908	5
Thomas, G.A. - Alekhine, A. Baden Baden , 1925	6
Flohr, S - Vidmar, M. Nottingham, 1936	9
Balashov, Y - Dreev, A. Copa de Rusia, Samara 1998.....	11
Gurevich, M - Yudasin, L. USSR (ch), 1986	13
Petrosian, T - Beliavsky, A. USSR (ch), 1973	15
Agzamov, G - Geller, E. Sochi, 1984.....	16
Los peones colgantes	18
Reshevsky, S - Donner, J. Santa Monica, 1966.....	18
Reshevsky, S - Gauffin, T. Estocolmo, 1937	20
Keres, P - Taimanov, M. Ch URSS Moscú, 1951	21
Kasparov, G - Portisch, L. Niksic, 1983.....	23
Nimzowitsch, A - Tarrasch, S. St Petersburg, 1914	24
Korchnoi, V - Karpov, A. Cto. Mundial. Merano, 1981	25
Sokolsky, A - Botvinnik, M. Leningrado, 1938	27
Reshevsky, S - Feigin, M. Kemer, 1937	29
Bernstein, O - Capablanca, JR. Moscú, 1914	30
Capablanca, JR - Alekhine, A. Buenos Aires 1927	32
Bertok, M - Fischer, R. Estocolmo izt, 1962.....	34
Ivkov, B - Korchnoi, V. Interzonal. Sousse, 1967.....	35
Botvinnik, M - Grigorenko, D. URSS, 1931	38
Korchnoi, V - Geller, E. Moscú 1971	39
Euwe, M - Reshevsky, S. Zurich 1953.....	40
Petrosian, T - Spassky, B. Cto. Mundial Moscú, 1966	42
Akopian, V - Giorgadze, G. Lvov, 1990	43
Fischer, R - Spassky, B. Cto. mundial. Reykjavik (6), 1972.....	45
Uhlmann, W - Kottbauer, C. Tel Aviv ol, 1964	46
Romanishin, O - Psakhis, L. URSS-ch50 Moscú, 1983	48
Ragozin, V - Tsvetkov, A. Moscú, 1947.....	49
Botvinnik, M - Szabo, L. Groningen, 1946	50

INTRODUCCIÓN.

Los peones colgantes son un par de peones situados en la misma fila y que están separados del resto de sus propios peones por al menos una columna a cada lado, en una estructura similar a la del diagrama siguiente:



La característica fundamental es que los peones blancos en d4 y c4 no pueden recibir apoyo de ninguno de sus compañeros, al no existir peones en las columnas contiguas. Esto hace que, en caso de ser atacados por las piezas adversarias, deban ser defendidos por las propias piezas, lo que puede reducir la movilidad de las mismas y motiva que, en cierto modo puedan ser considerados peones débiles.

Pero por otro lado, también tienen aspectos positivos y es que dichos peones tienen una gran fuerza dinámica. La posibilidad de la ruptura d4-d5 es aquí muy real y con ella no solamente puede abrirse favorablemente el juego, sino que además se consigue un peón pasado. Además, no dejan casillas débiles delante de ellos donde puedan colocarse las piezas adversarias, como ocurre en el caso del peón aislado.

Precisamente, esta estructura tiene mucha relación con la del peón central aislado y por ello comparte alguna de sus características. En muchos casos el origen de los peones colgantes es la bien conocida estructura del peón central aislado:



Es muy habitual que las negras ocupen la casilla de bloqueo "d5" con una pieza, generalmente un caballo y que las blancas tengan uno en "c3". Si las negras realizan el cambio Cd5xc3 y las blancas recapturan con su peón b2 se llega a la siguiente estructura:



Esta estructura se conoce generalmente como *la pareja de peones aislados* y presenta algunas deficiencias importantes, como son la debilidad del peón c3 y las de las casillas "c4" y "d5". Por el contrario, la debilidad del peón d4 ha desaparecido, aunque la estructura carece de fuerza dinámica. El principal objetivo de las blancas es realizar el avance c3-c4 para subsanar las deficiencias mencionadas, llegándose de este modo a la estructura de *peones colgantes*:



Por ese motivo, ambas estructuras guardan mucha relación y vamos a estudiarlas juntas.

La pareja de peones aislados, es una estructura estable, pero poco dinámica, que presenta importantes casillas débiles y resulta generalmente poco ventajosa para el que la posee, siendo su mejor opción realizar el avance c3-c4 para pasar a los peones colgantes, una estructura mucho más dinámica, con reales posibilidades de realizar el avance d4-d5 o más raramente c4-c5, que no presenta casillas débiles y proporciona un buen control central y ventaja de espacio para las piezas. En la mayoría de los casos, la estructura de peones colgantes suele ser ventajosa para su poseedor, aunque a condición de poder aprovechar sus aspectos positivos, es decir acompañada de una disposición activa de las piezas, lo que la hace especialmente útil en posiciones activas del medio juego. En el final, por el contrario, pierde gran parte de su fuerza, hasta el punto de llegar a ser débil.

Por lo tanto, comenzaremos el estudio de estas estructuras por la que generalmente se produce antes, el par de peones aislados, considerando que el ideal del bando que los posee es llegar a la segunda estructura mientras que el bando adversario tratará de impedirlo, siendo la mejor forma de lograrlo la ocupación de la casilla c4.

La pareja de peones aislados



Como hemos mencionado anteriormente, los factores más importantes en esta **semiabierta "c"** donde las negras pueden presionar a fin de evitar el avance c3-c4. También el peón aislado en "a2" puede ser un objetivo de ataque. Por parte de las blancas, deben aprovechar la casilla "e5" para ocuparla preferentemente con un caballo y aparte de los planes típicos que existen en las posiciones con peón aislado, pueden presionar por la columna "b" semiabierta para, en caso de que las negras jueguen ...b6 realizar un ataque de minorías con el avance a4-a5.

Un factor que tiene mucha influencia es la debilidad de las casillas blancas, especialmente d5 y c4. Ello queda de manifiesto sobre todo si se cambian los alfiles que corren por ese color, después de lo cual las negras pueden aprovechar fácilmente las debilidades en esas casillas para sus piezas, como se ve en el siguiente ejemplo, aunque la posición que estamos estudiando, se produce con los colores cambiados:

Rubinstein, A – Salwe, G
Lodz match, 1908

1 .d4 d5 2.Cf3 c5 3.c4 e6 4.cxd5 exd5 5.Cc3 Cf6 6.g3 Cc6 7.Ag2 cxd4 [En la época en que se jugó esta partida, la teoría de la defensa Tarrasch del Gambito de dama estaba en pleno nacimiento, especialmente en la variante con g3 (precisamente idea de Rubinstein). Hoy en día, la maniobra que aquí realiza el negro se considera refutada, precisamente a raíz de esta partida. 7...Ae7 es la línea principal.] 8.Cxd4 Db6 9.Cxc6! bxc6 10.0-0 Ae7 11 .Ca4!



En la lucha contra la pareja de peones aislados, el control de la casilla c5 es vital y esta temática maniobra es muy importante. La idea es aumentar el control de c5 mediante Ae3 y Tc1. 11...Db5 12.Ae3 0-0 13.Tc1 Ag4 [A pesar de su aspecto fuerte, esta una jugada ayuda a las blancas.] 14.f3! [Parece una jugada

debilitadora, pero en realidad tiene muchas ventajas, entre ellas controla el punto e4. Pero además, Rubinstein ya había previsto la maniobra Tf2-c2 que ocurrirá en la partida.] 14...Ae6 15.Ac5!



[Un punto estratégico fundamental. Con el cambio de los alfiles de casillas negras, las blancas pueden aprovechar los puntos d4 y c5 para maniobrar con sus piezas. Mientras no se realice dicho cambio, las negras aun tienen perspectivas de jugar activamente y sin desventajas, pero después del cambio, su posición es claramente peor. Así pues, en la valoración de semejantes posiciones, hay que tener en cuenta la facilidad que haya para forzar dicho cambio.] 15...Tfe8 16.Tf2 Cd7 [Según lo dicho, 16...Ad8 era una opción de mayor resistencia, a pesar de su aspecto poco agradable.] 17.Axe7 Txe7 18.Dd4 [Jugada importante para evitar un posible ...c6-c5. 18...Tee8 [Las negras podían jugar 18...Tc8 que encierra una celada posicional: Si las blancas toman el peón 19.Dxa7 sigue 19..c5 y la posición se vuelve violenta y las negras tienen cierta compensación por el peón. Desde luego, es mejor rechazar el regalo con 19.Cc5 manteniendo la presión.] 19.Af1 Tec8 20.e3 Db7 21 .Cc5 Cxc5 22.Txc5 Tc7 23.Tfc2 Db6 24.b4!



[La amenaza es b5 que llevaría a la ganancia de un peón. Por ello las negras están forzadas a mover ...a6 y este será otro objetivo de ataque.] 24...a6 25.Ta5 Tb8 26.a3 Ta7 27.Txc6 [Con esto se gana un peón y la partida queda ya decidida.] 27...Dxc6 28.Dxa7 Ta8 29.Dc5 Db7 30.Rf2 h5 31 .Ae2 g6 32.Dd6 Dc8 33.Tc5 Db7 34.h4 a5 35.Tc7 Db8 36.b5 a4 37.b6 Ta5 38.b7 1-0

En el juego por las casillas débiles, una vez cambiados los alfiles, y con la presencia de las piezas mayores, no hay mejor ejemplo que una partida magistral de Alekhine, que ha aparecido en todos los libros, y muestra un profundo plan contra la estructura en cuestión.

Thomas, G.A. – Alekhine, A
Baden Baden , 1925

1.e4 Cf6 [Uno de los primeros ejemplos de la Defensa Alekhine] 2.d3 [Naturalmente, para intentar lograr alguna ventaja, hay que jugar 2.e5] 2...c5 [Ahora el juego transpone a posiciones de la variante cerrada de la Defensa Siciliana. 2...e5 es también una buena opción.] 3.f4 [3.Cc3 se mantendría dentro de los cauces de la Siciliana Cerrada] 3...Cc6 4.Cf3 g6 5.Ae2 [Pero este desarrollo del alfil es muy pasivo. Es mucho más fuerte 5.g3] 5...Ag7 6.Cbd2?! [Las blancas juegan la apertura de modo bastante pasivo. Aquí valía la pena considerar 6.c4 para dificultar la ruptura ...d5 a las negras.] 6...d5 7.0-0 0-0 8.Rh1 [Tampoco es del todo satisfactorio 8.e5 Cg4 9.Cb3 Db6] 8...b6 9.exd5 [Como regla general, los cambios de peones en el centro abren el juego y suelen favorecer al bando que tiene sus piezas mejor situadas, en este caso las negras. Por ello era algo mejor 9.e5] 9...Dxd5 [9...Cxd5 10.Ce4 no sería tan bueno] 10.De1 [No da nada la entrega de un peón con 10.Ce5 Cxe5 11.fxe5 Dxe5 12.Cc4 (12.Af3 Tb8 13.Cc4 Dc7) 12...De6 13.Af3Cd5] 10...Ab7 11.Cc4 Cd4



[Esta maniobra es la que Nimzowich denominaba "el centinela de la columna semiabierta (la "b") " La idea es que la presión sobre c2 incite al avance c2-c3 lo cual deja débil el peón d3.] 1 2.Ce3 Dc6 1 3.Ad1 Cd5! [Con esta jugada se fuerzan una serie de cambios que llevarán a una posición favorable a las negras.] 14.Cxd4 [14.Cxd5 Dxd5 15.Dxe7 Tfe8 16.Dg5 (16.Dh4 Ce2!) 16...Cxf3 17.Axf3 Dxg5 18.fxg5 Axf3 19.gxf3 Te2 con una clara ventaja de las negras, que recuperan el peón de inmediato.] 14...cxd4! [Un momento instructivo. A primera vista parecía más natural tomar con el alfil, pero la presión sobre b2 es más difícil de aumentar que la que podrá hacerse ahora sobre c2.] 15.Cxd5 Dxd5 16.Af3 Dd7 17.Axb7 Dxb7



[La situación se ha aclarado bastante con todos estos cambios. El punto c2 puede ser una fuente de problemas para las blancas, ya que las negras planean triplicar sus fuerzas sobre él. Por eso la siguiente jugada es prácticamente necesaria.] 18.c4 dxc3! 19.bxc3 Tac8 20.Ab2 Tfd8 21.Tf3 [21.d4 será tarde o temprano necesaria.] 21...Af6 22.d4



[Tenemos ya la posición típica de nuestro estudio. Varias cosas favorecen a las negras, especialmente la desaparición de los alfiles de casillas blancas, lo que permite al negro maniobrar con total tranquilidad por esas casillas mediante las instructivas maniobras que a continuación veremos. Otro factor negativo para las blancas es la colocación de un peón en f4, que limita la actividad de su alfil. Por ello las negras deben procurar que dicho peón no avance] 22...Dd5 23.De3 Db5! 24.Dd2 Td5 25.h3 e6 26.Te1 Da4 [Como veremos, en este tipo de posiciones, el peón aislado en a2 o a3 es un objetivo de ataque importante y hay que combinar las amenazas sobre él y sobre c3.] 27.Ta1 [Mientras las blancas puedan, deben mantener el peón en a2, para poder jugar, por ejemplo, la maniobra Dd1 y Db3. Pero eso no lo podrán mantener mucho tiempo.] 27...b5! 28.Dd1 Tc4!?



[Las maniobras que ahora seguirán son sumamente instructivas en estas posiciones, pero tal vez las negras hubieran logrado antes sus objetivos mediante la sencilla 28...Dxd1+ 29.Txd1 Tc4. Ahora, tras la siguiente jugada de las blancas, para conseguir el mismo objetivo de cambiar damas habrá que recurrir a maniobras más sofisticadas.] 29.Db3 Td6 30.Rh2 Ta6 31 .Tff1 Ae7 32.Rh1 Tcc6!



[El plan correcto en esta posición. Las negras conseguirán una posición ganadora si se cambian damas, aunque no en la casilla b3 ya que las blancas retomarían con peón resolviendo todos sus problemas. En realidad, las negras deben forzar a que sea el blanco quien cambie y para ello planean colocar sus piezas de la siguiente

manera: la dama en c4 y las torres en a4 y a6. Con eso, la presión de tres piezas sobre a2 obligará al cambio.] 33.Tfe1 Ah4! [No solo evita la amenaza d5, sino que pone una celada. Era peor 33...Ad6? 34.Txe6! fxe6 35.Dxe6+ Rg7? 36.d5! con idea de c3-c4 y las blancas tendrían un ataque poderoso.] 34.Tf1 [La celada consiste en 34.Te2? Dxb3! 35.axb3 Txa1+ 36.Axa1 Ta6 37.Ab2 Ta2 38.b4 (38.Rh2 a5!) 38...Ag3 39.d5 Axf4] 34...Dc4 [Con la mencionada idea de reorganizarse con Taa4 y Tca6. Las blancas ya no quieren esperar más y cambian las damas, lo que pronto iba a ser necesario.] 35.Dxc4 Txc4 36.a3



[Ahora este peón será el próximo objetivo, como vimos en la partida anterior. Pero aquí, antes hay que defender b5, para lo cual las negras usarán su rey.] 36...Ae7 37.Tfb1 Ad6! [Siempre está bien que el rival tenga que colocar sus peones en casillas del color de su alfil.] 38.g3 Rf8 39.Rg2 Re7 40.Rf2 Rd7 41.Re2 Rc6 [Ahora, las negras ya están dispuestas para atacar de nuevo sobre a3, lo que fuerza una defensa muy incómoda.] 42.Ta2 Tca4 43.Tba1 Rd5 44.Rd3 T6a5 45.Ac1 a6 46.Ab2 h5! [La amenaza ...h4 fuerza a realizar otra jugada desagradable.] 47.h4



47...f6M [Un plan muy instructivo. En esta posición ya no es posible aumentar la presión, y si no fuera por la ruptura central e6-e5, no sería fácil hacer más progresos. Pero éste es justamente el plan más fuerte, y las blancas no tienen defensa contra él.] 48.Ac1 e5 49.fxe5 fxe5 50.Ab2 [Otra posibilidad es 50.dxe5 Axe5 51.Af4 (51.Tg2 Tg4-+) 51...Axf4 52.gxf4 Re6!, aunque también gana 52...Txf4] 50...exd4 51.cxd4 b4 52.axb4 Txa2 53.bxa5 Txb2 0-1

Otro ilustrativo ejemplo lo tenemos en la siguiente partida, donde se muestra la lucha contra la estructura que estamos estudiando, en un final de torres:

Flohr, S – Vidmar, M **Nottingham, 1936**

1.c4 e6 2.Cc3 d5 3.d4 Cf6 4.Ag5 Ae7 5.e3 0-0 6.Cf3
Cbd7 7.Dc2 c5 8.cxd5 Cxd5 9.Axe7 Dxe7 10.Cxd5
exd5 11.Ad3 [11.dxc5 Cxc5 12.Ae2 Ag4! =

Lilienthal-Lasker. Moscú 1936] 11...g6 12.dxc5 Cxc5 13.0-0 [13.Tc1 Cxd3+ 14.Dxd3 Af5 15.Dd4 Ae4!= Alekhine-Capablanca. Buenos Aires 1927] 13...Ag4 14.Cd4 Tac8 [14...Tfc8!? 15.Dd2 Ce6= Flohr-Kotov. Saltjobaden 1948] 15.Dd2 a6 [Esta jugada no es ni necesaria ni buena, ya que debilita las casillas negras, lo que luego pesará.] 16.Ac2 Dg5 17.f3Ad7 18.Tfe1 Tfd8 19.Tad1 Df6 20.Ab3



[Las blancas no tienen nada en contra de un posible cambio que les dejase con un caballo bueno contra un alfil malo. Un año antes, en el torneo de Moscú, el propio Flohr puso en muchísimos problemas a Capablanca en un final semejante, aunque el cubano logró salvarse con una defensa magistral.] 20...Aa4! [Pero las negras, correctamente, cambian su alfil. 21 .Axa4 Cxa4 22.Tc1 Cc5 23.Ted1 Db6 24.Ce2 Cd7?! [24...Ce6 25.Txc8 Txc8 llevaba a igualdad como señaló Alekhine] 25.Dd4! Dxd4 26.Cxd4 Ce5 27.b3 [Las blancas tienen una pequeña ventaja y la defensa negra es delicada. 27...Rf8 28.Rf



28...Txc1?! [El principio de una maniobra incorrecta. Las negras debieron jugar 28...Re7] 29.Txc1 Cc6? [Las negras siguen con su idea, pero ahora esto ya es un error. 29...Re7 todavía podía jugarse.] 30.Cxc6 Tc8 31.Tc5? [La idea es correcta pero la realización imprecisa. Debieron jugar 31.Re2! Txc6 (si 31...bxc6 32.Tc5 todo se desarrollaría como en la partida) 32.Txc6 bxc6 y ahora tras 33.b4! Re7 34.Rd3 Rd6 las blancas llegan a tiempo de impedir ...c5 con 35.Rd4 y ganan el final de peones, como demostró Alekhine, gracias a los tres tiempos de espera que tiene el peón a2. Recomendamos al lector estudie detenidamente tan interesante final.] 31...bxc6? [Pero aquí las negras dejan escapar su oportunidad. Debieron jugar 31...Txc6! Si las blancas toman el peón 32.Txd5 Tc2! el contrajuego negro garantiza el empate, mientras que el final de peones 32.Txc6 bxc6 33.b4 es ahora diferente, ya que las negras llegan a tiempo para jugar ...c5, por ejemplo 33...Re7 34.Re2 Rd6 35.Rd3 c5! con tablas.] 32.Re2 Re7



[Tenemos aquí la misma estructura que en la partida Thomas-Alekhine, aunque sin alfiles y solo una torre. El plan es, no obstante, muy parecido.] 33.Rd3 Rd6 34.Ta5 Ta8 35.Rd4 f5?! [Era mejor mantener el peón en f6 para evitar una posible entrada del rey a e5. Sin embargo, es dudoso que fuera suficiente para salvar a las negras.] 36.b4 Tb8 37.a3 Ta8 [37...Tb6 es peor, ya que pronto las negras se quedarían en zugzwang pues la torre no podría hacer jugadas de espera.] 38.e4! [Como en la partida anterior, esta ruptura es decisiva.] 38...fxe4 39.fxe4 dxe4 40.Rxe4 Ta7 41.Rf4 h6 42.h4 Re6 43.Rg4 Ta8 44.h5 g5 45.g3 Ta7 46.Rf3 Ta8 47.Re4 Ta7 48.Rd4 Rd6 49.Re4 Re6



50.Te5 + ! [La maniobra ganadora. El rey negro debe hacerse a un lado, y entonces el blanco penetra por el otro. Incluso la maniobra de torre blanca a e8 y h8 debe ser tenida en cuenta.] 50...Rd6 [50...Rf6 51.Tc5 Tc7 52.Ta5 Ta7 53.Rd4] 51 Te8 c5 [Este peón se pierde, pero las negras ya no tenían nada frente a la amenaza Th8 o Rf5. 52.Td8+ Rc6 [52...Rc7 53.Th8 cxb4 54.axb4+-] 53.Tc8+ Rb6 54.Txc5 Th7 55.Te5 Rc6 56.Te6+ Rb5 57.Rf5 Tf7+ 58.Tf6 1-0

También en la siguiente partida, el cambio del alfil defensor de las casillas débiles juega un papel fundamental:

Balashov,Y - Dreev,A **Copa de Rusia, Samara 1998**

1 .c4 c6 2.e4 d5 3.exd5 Cf6 [Un gambito que generalmente se presenta en el orden de jugadas 1.e4 d5 2.exd5 Cf6 3.c4 c6. Las negras consiguen buena compensación tras 4.dxc6 Cxc6 seguido de ...e5, ...Af5 y ...Dd7. Por ello las blancas prefieren mantenerse dentro de las líneas habituales de la variante Panov de la Caro Kann.] 4.Cc3 cxd5 5.cxd5 [5.d4 se juega con mayor frecuencia, retrasando este cambio.] 5...Cxd5 6.Cf3 Cxc3 [Este cambio refuerza el centro de las blancas, aunque Dreev quería entrar en una posición concreta. Es más frecuente seguir con 6...Cc6] 7.bxc3 g6 8.d4 Ag7 9.Ad3 Cc6 [Las negras presionan sobre el centro para evitar que el blanco consiga la estructura de peones colgantes jugando c4. Otro plan es 9...0-0 10.0-0 Dc7!? pero tras 11.Aa3 Te8 las blancas

pueden jugar 12.c4!? Cc6 13.d5 Axa1 14.Dxa1 Ca5 15.Dd4 con una buena compensación por la calidad.] 10.0-0 0-0 11 Ae4 [Intentando dificultar el desarrollo normal con ...b6 y ...Ab7. Después de la más natural 11.Te1 b6 12.Ae4 Ab7 13.Af4 e6 14.Tc1 Dd7!? el juego está más o menos igualado.] 11...Ad7 12.Te1 [12.Tb1 se responde con 12...Dc7] 12...Tc8 13.Ag5 Te8 14.Tc1 [La continuación 14.d5 Ca5 15.d6 no lleva a nada positivo después de 15...f6 16.dxe7 Txe7 17.Ad5+ Rh8 18.Txe7 Dxe7 19.Ae3 b6 y en vista de la debilidad del peón en c3 las perspectivas de las negras son ligeramente favorables. En realidad, también con la continuación de la partida el peón de c3 quedará expuesto.]



14...Ca5 15.Ad3 Cc4 16.Db3?! [A 16.De2 sigue 16...Ae6; Tal vez habría que buscar la igualdad con 16.Axc4 Txc4 17.Ce5 intentando seguir con c4.] 16...b5 17.Axc4 [Con el cambio de su alfil se pierde mucho control sobre las casillas blancas, pero apenas había nada mejor.] 17...Txc4 [No sería lógico 17...bxc4? que resolvería los problemas de la estructura de peones de las blancas.] 18.Cd2 [Si 18.Ce5 Axe5 19.dxe5 sería molesto 19...Tg4] 18...Ta4 19.Ce4 Ac6 20.Tcd1? [Después de esto, las negras se apoderan de las casillas blancas gracias a un detalle táctico basado en la posición del alfil en g5. Por ello era mejor 20.Af4]



20...Ad5! 21.Db1 [La clave está en que las blancas no pueden capturar el peón, ya que si 21.Dxb5?? Ta5 seguido de 22...Axe4 ganaría el alfil en g5.] 21...Txa2 [Las negras han ganado un peón, con lo que la partida queda decidida.] 22.Cc5 a6 23.Cd3 Ta4 24.Cb4 Ab7 25.f3 Dc7 26.Db3 e6 27.Ta1 Tc8 28.Ad2 [28.Txa4 bxa4 29.Dxa4 Dxc3 es completamente sin esperanzas.] 28...Txa1 29.Txa1 Dd6 30.Ae3 e5 31 .Td1 exd4 32.Axd4 Axd4+ 33.Txd4 [También después de 33.cxd4 a5 las negras deben ganar sin dificultades.] 33...Dc5 34.Ca2 Te8 35.Dd1 a5 [35...Ad5 era incluso más fuerte.] 36.Dd2 Rg7 37.Cc1 Ad5 38.Cd3 Db6 39.h4 h5 40.Rh2 Ac4 41.Cf4 a4 42.Df2 Df6 0-1

Evitar el avance c3-c4 es uno de los objetivos básicos. En la siguiente partida la parte más interesante de la lucha estratégica gira alrededor de ese avance:

Gurevich, M - Yudasin, L
USSR (ch), 1986

1 .d4 Cf6 2.Cf3 e6 3.e3 c5 4.c4 cxd4 [También es jugable 4...d5 pero las negras quieren definir ya la posición y dejar al blanco con el peón central aislado.] 5.exd4 b6 6.Ad3 [Las blancas retrasan 6.Cc3 para no permitir 6...Ab4] 6...Ab7 7.0-0 Ae7 8.Cc3 d5 [Hay que jugar así, pues 8...0-0 permitiría 9.d5 y el desarrollo negro se dificulta.] 9.cxd5 Cxd5 10.Ab5 + [10.Te1 es otra posibilidad. Con el jaque se fuerza la jugada ...Ac6 de la que las blancas planean sacar posteriormente provecho.] 10...Ac6 11 .Ac4 [Si 11.Da4 Dd7 12.Cxd5 (no vale 12.Ce5? Cxc3-+) 12...Dxd5 13.Axc6+ Cxc6 14.Af4 (más seguro es 14.Ae3) 14...0-0 con idea de seguir ...b5 y las perspectivas de las negras parecen algo mejores.] 11...0-0 12.De2 [A 12.Ce5 puede responderse 12...Cxc3 como en la partida.] 12...Cxc3! [Un año antes, el propio Yudasin había jugado contra Balashov 12...Ab7 pero tras 13.Te1 a6 (13...Cc6 14.Axd5! exd5 15.Af4 deja a las negras con una posición pasiva.) 14.De4 Af6 15.Ab3 y las negras experimentaron dificultades para completar su desarrollo. Por esto deciden seguir otro plan, permitiendo al blanco ligar sus peones pero obteniendo a cambio buen control de la casilla central d5] 13.bxc3 Ad5! 14.Ad3 [Naturalmente el cambio de alfiles de casillas blancas conviene a las negras, que podrían establecer un bloqueo en d5 y c4 impidiendo la formación de peones colgantes. Pero 14.Ab3!? era una alternativa a considerar.]



14...Cc6 [La idea es seguir con 15...Tc8, y Ca5 para controlar la importante casilla c4, el plan típico en estas posiciones] 15.Ab2 [15.Ae3 era preferible. En b2 el alfil sólo está bien si las blancas consiguen jugar c4, lo que no se dará en la presente posición] 15...Tc8 16.Cd2



16...Af6! [Es importante evitar c3-c4. Por ello las negras presionan sobre d4] 17.Tfd1?! [Posiblemente fuese mejor, a pesar de todo, jugar 17.c4 aunque tras 17...Cxd4 18.Axd4 Axd4 19.cxd5 Axa1 20.De4! (si 20.Txa1 Dxd5 y la torre y dos peones son más fuertes que las dos piezas menores de las blancas, debido a la existencia de columnas abiertas.) 20...g6 21.Txa1 Dxd5 22.Dxd5 exd5 las posibilidades de las negras son algo mejores.] 17...Te8! [Preparando 18...e5] 18.Df1?! [De nuevo si 18.c4 se responde con 18...Cxd4, mientras que a 18.Ce4

sigue 18...Ca5. Probablemente lo mejor fuera 18.Ab5!? e5 19.Te1 aunque las blancas están algo peor.] 18...Ca5 19.Aa6 [Si 19.c4 Ac6! 20.Cb3 Aa4] 19...Tc 7 20.c4



[Finalmente las blancas consiguen avanzar los peones, pero su posición no es segura.] 20...Ac6! [Amenaza 21...Aa4 y también Axd4] 21.Cb3 [No es bueno 21.Ab5 Axb5 22.cxb5 Dd5; Si 21.Dd3 Td7! 22.Cb3 Cxb3 23.axb3 Da8] 21...Cxb3! [No 21...Aa4?! 22.Cxa5! Axd1 23.Cb7] 22.axb3 Td7



23.d5 [Las blancas sacrifican el peón, puesto que ya no pueden defenderlo satisfactoriamente, pues si 23.Dd3 Da8!? seguido de ...Tfd8.] 23...exd5 24.Axf6 Dxf6 25.Ab5 [Tras 25.cxd5 Txd5 26.Txd5 Axd5 no hay ninguna compensación por el peón.] 25...Axb5 26.cxb5 d4 [La presión sobre a7 da a las blancas alguna posibilidad de contrajuego, pero la ventaja negra es decisiva.] 27.Tac1 g6 28.h3 Df5 29.Dc4 d3 30.Td2 Te4! 31 . Dc6 Te2 32.Txe2 dxe2 33.Te1 Te7 34.Dc4



34...Te4!? [Más sencillo era 34...De4 ya que el cambio de damas 35.Dxe4 Txe4 36.f3 Te5 es desesperado para las blancas.] 35.Dd3 Te5? [35...De6 era mucho mejor. Las blancas quedarían con una posición sin contrajuego, mientras que ahora pueden activarse un poco.] 36.Dd8+ Rg7 37.Dc7 Df4 [37...De4 también era bueno, amenazando ...Txb5.] 38.Dxa7 Dd4 [Amenaza ...Tf5] 39.Dc7 Tc5 [Innecesario. Mucho mejor era 39...Tf5 40.Dg3 Dd2 41.f3 Txb5 y las negras deben

ganar sin demasiados problemas. Al parecer esta fase se jugó en apuros de tiempo, lo que motivó el error que ahora cometen las negras, que les cuesta su importante peón pasado.] 40.De7 [No 40.Dxb6 Dd2-+] 40...Tc2?? [Se ganaba con 40...Te5 41.Dc7 Tf5-+ como se indicó anteriormente.] 41.Txe2 Tc1 + [Tal vez las negras omitieron que a 41...Dd1+ existe 42.Te1] V2.-V2.

También es muy interesante la siguiente partida, donde vemos la presión de las piezas sobre las casillas centrales y la correcta elección de un cambio de piezas:

Petrosian,T - Beliavsky,A
USSR (ch), 1973

1.c4 c5 2.b3 Cc6 3.Ab2 Cf6 [Otra posibilidad es 3...d6 para seguir con ...e5] 4.e3 e6 5.Cf3 d5 6.cxd5 exd5 7.Ae2 a6 [Después de 7...d4 8.Ab5 las negras deben ceder el control de la casilla d4, pero ahora están preparando ese avance. Otra posibilidad era jugar 7...Ad6] 8.d4 cxd4 9.Cxd4 Ab4+ [Un plan similar a lo que ya hemos visto en la partida Gurevich-Yudasin.] 10.Ac3 Ad6 [Si 10...Da5 11.Dd3 (o 11.Dd2) 11...Axc3+ 12.Cxc3 Cxd4 13.Dxd4 Ce4 14.Tc1 y las blancas están algo mejor. 10...Ac5 era asimismo jugable.] 11.Cd2 0-0 12.0-0 Ac7 [Preparando la temática ...Dd6. Pero 12...Te8 debe ser más precisa.] 13.Cxc6! bxc6



14.Dc2 [Es importante mantener la casilla c5 atacada, para que las negras no puedan jugar ...c6-c5. Ahora esta posibilidad está contrarrestada por la amenaza Axf6, descubriendo el ataque de la dama en c2 sobre c5.] 14...Te8 [Si 14...Dd6 15.g3 y si entonces 15...c5 16.Axf6 y las negras no pueden recapturar con la dama para no perder el peón c5] 15.Ad4 Dd6 16.g3 Ag4? [Estos cambios favorecen a las blancas. Era mucho mejor 16...a5 impidiendo que las blancas aumenten el control de la casilla c5 mediante b4, y si entonces 17.Tfc1 Ad7 con una posición aceptable.] 17.Axg4 Cxg4 18.Cf3 Dh6? [Una pérdida de tiempo que hace más difícil la posición negra. Había que jugar 18...Tac8] 19.Df5! De6 [Quizá las negras esperaban jugar 19...Dh3? y no se dieron cuenta a tiempo de la respuesta 20.Dxf7+!] 20.Dxe6 Txe6 21 .Tac1 f6 22.Tc2 Ce5



23.Axe5! [En estas posiciones el caballo es más fuerte que el alfil. Las negras no pueden tomar con el peón, ya que tienen que prevenirse del ataque sobre c6 mediante 24.Tfc1] 23...Axe5 24.Tfc1 Tc8 25.Tc5 [Esta maniobra de torre es temática en estas posiciones, buscando atacar el peón a6. De momento se amenaza 26.Txd5] 25...Td6 26.T1c2 Rf7 27.Rf1 Re6



28.Ce1 [No sólo se amenaza f4, ganando pieza, sino que el caballo se dirige a d3 y b4. Las negras tienen que ensayar una medida desesperada pero será insuficiente.] 28...d4 29.f4! d3 30.Td2 Ab2 31.Txd3 Ta8 32.Txd6+ Rxd6 33.Cd3 a5 34.Tc4 Aa3 35.Ta4 Ac5 36.Cxc5 Rxc5 37.b4+ Rc4 38.Txa5 Tb8 39.a3 Rd3 40.Rf2 Tb7 41.Tc5 Ta7 42.Txc6 Txa3 43.Rf3 1-0

También en la siguiente posición las blancas siguen un plan similar, bloqueando con sus piezas las casillas c5 y d4. Es importante señalar que también en esta partida, los caballos se muestran más fuertes que los alfiles:

Agzamov, G - Geller, E Sochi, 1984

1.d4 Cf6 2.Cf3 d5 3.c4 e6 4.Cc3 Ae7 5.Ag5 0-0 6.e3 h6 7.Axf6 [7.Ah4 es más utilizada, pero el cambio es perfectamente factible.] 7...Axf6 8.Dd2 c5?! [El peón central aislado no es favorable a las negras en esta posición, por lo que las alternativas 8...c6 o 8...b6 eran preferibles.] 9.cxd5 cxd4 10.Cxd4 exd5 11.Ab5 Dd6 [11...Ad7 es una alternativa interesante.] 12.0-0 Td8 [Si 12...Cc6 13.Cxc6 bxc6 14.Ce4 De6 15.Cxf6+ Dxf6 16.Ae2 con perspectivas algo mejores para las blancas, pues el cambio de alfiles de casillas negras facilita el bloqueo en la casilla c5.] 13.Tac1! [Unas rondas antes, en este mismo torneo, en la partida Ubilava-Geller se había jugado 13.Tfd1?! y tras 13...Cc6 las negras no tuvieron problemas, ya que el cambio en c6 les permite jugar rápidamente ...c6-c5 con buena posición. La jugada de la partida es mucho más precisa, como pronto veremos.] 13...Cc6



14.Axc6! bxc6 15.Ca4 [Esta es la diferencia. Ahora las negras no consiguen jugar ...c5 y el bloqueo sobre el par de peones aislados se consolida.] 15...Ad7 16.Cc5

Tdc8?! [Algo mejor era 16...Tdb8!? 17.b4 Ae8 18.Tc2 Ad8 Las negras realizarán esta maniobra dentro de unas jugadas, pero perdiendo un tiempo.] 1 7.b4 Ae8 1 8.Tc2 Tcb8 [Es peor 18...Ad8? 19.Cb7! ya que el cambio del alfil de casillas negras es favorable a las blancas que eliminan la pareja de alfiles y dejan un caballo bueno contra un alfil malo.] 19.Tfc1 Ad8



20.Ca6! [Evita ...a5] 20...Tb6 21 .De2 Dg6 22.a3 Ad7 23.Df1 [Posiblemente fuese más simple 23.Cc5! Ag4 (es peor 23...Ah3?! 24.Df3 Ag4 25.Dg3; así como 23...Ae8? 24.Ca4) 24.f3 Af5 25.Cxf5 Dxf5 26.Ca4 y el peón c6 cae.] 23...Af6?! [Era mejor 23...Ae7 24.Cc5 Axc5 25.Txc5 Dd6 y aunque las blancas tienen ventaja, la posición negra todavía resiste.] 24.Cc5 Af5 25.Cxf5 Dxf5 26.Cb3! [Aún más fuerte que 26.Ca4 Tbb8 27.Txc6 d4 28.exd4 Axd4 con cierto contrajuego.] 26...Td8?! [Mejores posibilidades de resistencia ofrecía 26...Tc8!? 27.Ca5 De6 28.a4! Txb4 29.Cxc6 Tc4 30.Txc4 dxc4 31.Dxc4 Dxc4 32.Txc4 Tc7]



27.Ca5 d4 28.Cxc6 d3? [Este peón avanzado no podrá ser mantenido por mucho tiempo. Era preferible 28...Td7!? 29.Cxd4 Axd4 30.exd4 Txd4 y aunque las blancas tienen un peón más, la presencia de las piezas pesadas hace que la tarea de aprovecharlo no sea sencilla.] 29.Td2 Td7 30.Ca5 [En busca de la casilla c5, desde donde atacará d3] 30...Tbd6 31 .Cb3 Td8 32.Cc5 a5? [Un serio error, que cuesta material. De cualquier modo no es probable que las negras pudieran salvarse, ya que perdían el peón avanzado.] 33.Cb7 axb4 34.Cxd6 Txd6 35.axb4 Ae5 36.Tcd1 Tg6 37.Txd3 Rh7 38.f4 Ac7 39.Df3 Te6 40.g3 Ab6 41.Rh1 1-0

Los peones colgantes



La primera diferencia que se observa de los peones colgantes (d4 y c4) respecto de la pareja de peones aislados (d4 y c3), que acabamos de estudiar, es que el adversario ya no dispone de casillas seguras entre los peones donde pueda colocar sus piezas, consiguiendo una labor de bloqueo de los peones. Como consecuencia, esta estructura tiene una gran fuerza dinámica. La posibilidad del d4-d5, o más raramente c4-c5, es siempre una amenaza que debe ser tomada muy en cuenta. Debido a esta fuerza dinámica, los peones colgantes suelen ser fuertes en posiciones de medio juego, con bastantes piezas sobre el tablero, especialmente si están colocadas en posiciones activas. Por el contrario, en posiciones con pocas piezas o si los peones requieren constante defensa, su fuerza disminuye mucho y pueden llegar a ser una debilidad.

Como hemos dicho, el avance d5 es la principal fuerza táctica de los peones colgantes. Es una posibilidad destinada tanto a abrir líneas como a conseguir un peón pasado. Veamos algún ejemplo:

Reshevsky, S – Donner, J Santa Monica, 1966

1 .d4 Cf6 2.c4 e6 3.Cc3 Ab4 4.e3 c5 5.Ad3 d5 6.Cf3 0-0 7.0-0 dxc4 8.Axc4 Cbd7 [8...b6 y después desarrollar el caballo por c6 es una alternativa, pero es menos popular.] 9.Ad3 [En el reciente match Kramnik-Kasparov, en la partida 12, se jugó 9.a3 cxd4 10.axb4 dxc3 11.bxc3 Dc7] 9...b6 10.a3 cxd4 11 .exd4 [11.axb4 dxc3 12.bxc3 es también posible.] 11 ...Axc3 [11...Ae7 12.Te1 Ab7 13.Ac2 para seguir con Dd3 es una posibilidad donde las negras quedan bastante apretadas.] 12.bxc3 Ab7 13.Te1 Dc7 14.Ad2 Tfe8 15.De2 Tac8 16.Tac1 Ad5



[Esta maniobra estaría muy bien si las negras consiguiesen jugar ...Ac4 forzando el cambio de alfiles de casillas blancas (un detalle muy importante según vimos en la sección sobre la pareja de peones aislados) pero ahora solo consigue perder tiempos] 17.c4 Ab7 [Seguramente era más consecuente y mejor 17...Axf3!

18.Dxf3 e5 19.d5 Cc5 20.Af5 Tcd8 aunque las posibilidades blancas son superiores.] 18.a4 [Una jugada típica en esta estructura de peones. Como el avance d4-d5 no es posible, éste otro busca dejar al negro con un peón débil en b6, o en caso de bxa5, que el peón "c" de las blancas quede pasado.] 18...Dc6 19.Af4 Dxa4 20.Ta1 Dc6 21.Txa7 Ta8 22.Txa8 Txa8 23.h3 Ta3?



La posición es un poco mejor para las blancas. Sus peones centrales son fuertes y para las negras no es fácil buscar un juego activo. La última jugada busca esto, pero es un error que debilita la primera fila. Debieron jugar 23...h6 para evitar los problemas que ahora siguen.] 24.d5! [Esta es la jugada que siempre debe tener presente el poseedor de los peones colgantes. A veces puede hacerse incluso sacrificando el peón.] 24...exd5 25.cxd5 Dxd5 [25...Cxd5 26.Ab5 De6 27.Db2 ganando] 26.Ac4



26...Dc5 [Otras posibilidades tampoco eran mejores, por ejemplo 26...Df5 27.De7 Dxf4 (27...Ta8 28.Dxf7+ Rh8 29.Te7 Tg8 30.Ae5 con la amenaza 31.Dg8 y mate.) 28.Dxf7+ Rh8 29.Te8+ Cxe8 30.Dg8#; 26...Dh5 27.Cg5 Dxe2 28.Axf7+ Rh8 29.Txe2 con ventaja.] 27.Axf7 + ! Rxf7? [Esto pierde. Era necesario jugar 27...Rh8 y aceptar una posición inferior.] 28.De6+ Rg6 [28...Rf8 29.Ad6+]



29.Ad6 [Las esperanzas del negro se basaban en 29.Ce5+? Cxe5 30.Txe5 Ac8 y ganan. Pero 29.Ch4+! era una continuación muy fuerte, por ejemplo 29...Rh5

30.Te5+! (lo más simple. Una maniobra también ganadora, pero más espectacular es 30.Cf5 Dc6 (30...Dd5 31.g4+ Cxg4 32.hxg4+ Rxg4 33.Ce3+ganando) 31.Df7+ g6 32.Dxh7+! Cxh7 33.g4#) 30...Dxe5 31.Axe5 Rxh4 32.Axf6+ Cxf6 33.De7 y las blancas deben ganar.] 29...Da5?! [Un error. La partida no estaría clara tras 29...Dc3 30.Ch4+ Rh5 31.Cf5 Ta4 32.Te3 Dc1+ 33.Rh2 g6 34.Cg3+ Rh4 las blancas podrían hacer tablas con 35.Cf5+ Rh5 36.Cg3+ pero no resulta claro si pueden obtener más.] 30.Ce5+ [30.Ch4+ Rh5 31.Cf5 Axc2 32.Rxc2 Ta2 no es suficiente.] 30...Cxe5 31.Txe5 Ta1 + 32.Rh2 Da8 33.Df5+ Rf7 34.Te7+ Rg8 35.Ae5 Te1 [35...Df8 36.De6+ Rh8 37.Axa1 + -] 36.Txg7 + ! 1-0

En esta partida, el avance d5 se basó en el detalle de la debilidad en la primera línea, y buscaba la apertura de columnas. Es más frecuente que dicho avance se haga para abrir otras líneas, especialmente diagonales, hacia el enroque enemigo. Sobre ello, en las siguientes partidas, veremos buenos ejemplos. Préstese atención a la colocación de los alfiles, apoyando el avance de los peones colgantes, que después tienen una participación activa en el ataque:

Reshevsky,S - Gauffin,T

Estocolmo, 1937

1 .d4 d5 2.Cf3 Cf6 3.c4 e6 4.Cc3 Ae7 5.e3 0-0 6.Ad3 c5 7.0-0 Cc6 8.b3 b6 9.Ab2 Ab7 10.De2 cxd4 1 1 .exd4 dxc4 12.bxc4 Dc7 [Aunque esta jugada parece natural, con la idea de dejar la casilla d8 para una torre, no pone ningún impedimento a las blancas para desarrollar sus piezas de un modo agresivo. Es más precisa la jugada 12...Cb4 ya que si las blancas desean conservar su alfil, deberán encerrar su torre con 13.Ab1 Ahora las blancas evitan esa posibilidad.; La captura del peón central es un grave error, ya que después de 12...Cxd4 13.Cxd4 Dxd4 14.Cd5 Dc5 15.Axf6! gxf6 (15...Axf6 16.De4) 16.Dg4+ Rh8 17.Dh4 las blancas ganan.] 1 3.a3 [Lo más sencillo, evitando las complicaciones que seguirían tras 13.Tac1 Cb4 14.Ab1 Axf3 donde las blancas se verían obligadas a continuar con 15.gxf3 para no perder el peón c4. De todas maneras, incluso en ese caso las posibilidades de las blancas parecen superiores, en vista de la posibilidad Rh1 y Tg1 atacando por la columna "g".] 13...Tfd8 14.Tfd1 Af8 Este desarrollo es demasiado pasivo. Ahora las blancas están en disposición de forzar los acontecimientos con la ruptura típica en posiciones con peones colgantes.



1 5.d5! exd5 1 6.Cxd5 En estas posiciones suele ser bueno tomar con el caballo, pues se cambia un buen defensor del enroque negro a la vez que se abre la diagonal del Ab2. 1 6... Cxd5 1 7.cxd5 Ce7 [La alternativa es 17...Ca5 para evitar lo que ahora sigue. Pero tiene el inconveniente de alejar otra pieza de la defensa del enroque, lo que las blancas pueden aprovechar de inmediato con 18.Axh7+ Rxh7 19.Cg5+ Rg6 20.De4+ Rxg5 21.Td3 con ataque ganador.] 1 8.d6! Esta sencilla jugada gana material. Lo que sigue es forzado. 1 8...Txd6 19.Ae5 Axf3 20.Dxf3 Txd3 21 .Axc7 Txf3 22.gxf3 Cf5



Las blancas han ganado calidad aunque podría pensarse que un peón y la estructura destrozada en el ala de rey ofrece a las negras suficiente compensación. Generalmente podría ser así, pero en esta posición con tantas columnas abiertas, las torres son unas piezas muy poderosas y pronto las negras perderán alguno de sus peones en el flanco de dama. 23.a4 Te8 24.Rf1 Ac5 25.Td7 g6 26.Te1 ! [Muy importante. La técnica precisa en estas situaciones consiste en cambiar la única torre negra, tras lo cual el flanco de dama no podrá ser bien defendido. Posiblemente las negras harían mejor evitándolo con 26...Ta8 aunque esa no es una jugada que se haga a gusto, y de todas maneras las blancas siempre podrían buscar el cambio de torres con 27.Ted1] 26...Rf8 27.Txe8+ Rxe8 28.Td8+ Re7 29.Ta8 Rd7 [No hay solución pues si 29...a5 30.Tb8] 30.Txa7 Rc6 31 .Ag3 [El resto no es difícil y, para el tema que nos ocupa, carece de importancia] 31 ...Ae7 32.Re2 h5 33.Rd3 f6 34.Af4 g5 35.Ad2 Ad6 36.Tf7 Ae5 37.Ac3 Cd6 38.Th7 Cb7 39.Axe5 fxe5 40.Txh5 Cc5+ 41 .Rc2 Cxa4 42.Txg5 1-0

En esta partida, el avance d4-d5 llevó a la ganancia inmediata de material, aunque no siempre suele ser así. Lo más habitual es que el bando que realiza la ruptura lo haga para desarrollar a continuación su ataque sobre el flanco de rey, como en los siguientes ejemplos:

Keres, P – Taimanov, M **Ch URSS Moscú, 1951**

1 .c4 Cf6 2.Cf3 e6 3.Cc3 d5 4.e3 Ae7 5.b3 0-0 6.Ab2 b6 7.d4 Ab7 8.Ad3 dxc4 9.bxc4 c5 10.0-0 cxd4 11 .exd4 Cc6 12.De2 [12.Tc1 para respondera 12...Cb4 con 13.Ab1 sin encerrar la torre, era más precisa.]



12...Te8?! [No se podía tomar el peón: 12...Cxd4? 13.Cxd4 Dxd4 14.Cd5! Dc5 15.Axf6! gxf6 (15...Axf6 16.De4 + -) 16.Dg4+ Rh8 17.Dh4f5 18.Cxe7+- Pero 12...Cb4! era la jugada más fuerte. Tras 13.Ab1 Axf3 14.gxf3 (si 14.Dxf3 Dxd4 15.a3 Ca6 16.Db7 las negras tienen el recurso 16...Ad6! 17.Dxa6 Axb2+ 18.Rxb2 Dh4+ 19.Rg1 Cg4 con ataque ganador.) 14...Dxd4 15.Ce4 Dd8 16.Td1 Dc7 17.Cxf6+ Axf6. Esta posición se dio en una partida Grigorian-Karpov, donde las

blancas jugaron erróneamente 18.Axf6 gxf6 19.Axh7+ y las negras tras 19...Rg7! tomaron la iniciativa con un posterior ...Th8. Pero 18.Axh7+ es un orden más preciso que prácticamente obliga a 18...Rh8 impidiendo esa jugada de torre, ya que es arriesgado tomar el alfil: 18...Rhx7 19.De4+ Rg8 20.Axf6] 13.Tfd1 Tc8 1 4.Tac1 Dd6 [Aunque ya no era tan bueno, merecía todavía consideración 14...Cb4 15.Ab1 Axf3] 1 5.Ab1 [Ahora las blancas han consolidado su posición y la amenaza d5 está en el aire. 1 5...Df4



1 6.d5! exd5 1 7.cxd5 [En estas posiciones suele ser bueno tomar con el caballo 17.Cxd5!?, ya que tras la forzada 17...Cxd5 (17...Dh6 18.Te1) 18.cxd5 las blancas han abierto el juego a su Ab2 y desaparece la mejor pieza defensiva de las negras (el Cf6). Sin embargo, probablemente Keres no jugó así debido a la réplica 18...Af6 y no debió valorar bien la posición tras 19.Dc2! (19.dxc6 Txe2 20.cxb7 Tf8! 21.Aa3 Ae7 22.Axe7 Txe7 23. Tc8 g6 24.b8D Dxb8 25. Txb8 Txb8) 19...Axb2 donde las blancas logran ventaja con 20.dxc6! Axc1 21.Dxh7+ Rf8 22.cxb7 Tcd8 23.Dh8+ Re7 24.Te1+ Rd7 25.Af5+! Dxf5 26.Txe8 Txe8 27.Dxe8+ Rxe8 28.b8D+ con un final muy favorable.] 17...Cb8 [No había mejores retiradas, por ejemplo 17...Aa3 18.dxc6! Txe2 19.cxb7+-; 17...Cb4 18.Td4 Db8 19.Dd2Tcd8 20.Ch4] 18.Td4 Dd6 19.Tcd1 Af8?! [La posición de las blancas es mejor, pero esta jugada permite un ataque muy fuerte. Había que jugar 19...Cbd7 consolidando la posición.]



20.Ce4 Cxe4 21 .Txe4 Txe4 22.Dxe4 Dh6? [El error decisivo. 22...g6 23.Cg5 Ag7 era mejor.] 23.Cg5! Ad6 24.h4 [Posiblemente lo más fuerte, aunque también 24.Dxh7+ Dxh7 25.Axh7+ Rf8 26.Af5 era una continuación sencilla y ventajosa.] 24...Cd7 25.Df5 Cf6 26.Axf6 [26.Cxf7! era incluso mejor.] 26...gxf6 27.Cxf7! Dc1 [Desesperación, puesto que 27...Rxf7 28.Dd7+ Rg8 29.Dxd6 Dxh4 30.Af5 no dejaba al negro muchas esperanzas.] 28.Dxh7+ Rf8 29.Cxd6 Dxd1 + 30.Rh2 Dxd5 31 .Cxb7 De5+ 32.g3 Tc7 33.Dh8+ Rf7 34.h5 ! 34...Txb7 35.Dh7+ Re6 36.Dxb7 Dxh5+ 37.Rg2 1-0

Muy parecido es el desarrollo de la siguiente partida, donde además veremos un tema adicional muy interesante: el sacrificio del segundo alfil sobre el enroque:

Kasparov, G – Portisch, L
Niksic, 1983

1 .d4 Cf6 2.c4 e6 3.Cf3 b6 4.Cc3 Ab7 5.a3 d5 6.cxd5 Cxd5 7.e3 Cxc3 8.bxc3 Ae7 9.Ab5+ c6 10.Ad3 c5 11 .0-0 Cc6 12.Ab2 Tc8 13.De2 0-0 14.Tad1 Dc7?! [14...cxd4 15.exd4 (15.cxd4Af6) 15...Af6 16.c4 Ca5 17.Ce5 Axe5 18.dxe5 Dc7 como había jugado un año antes Tukmakov contra el propio Kasparov, era preferible.] 15.c4! [Una fuerte jugada, novedad teórica en su momento. Kasparov descubrió que los peones colgantes tienen aquí una gran fuerza dinámica por la amenaza d4-d5. Anteriormente se había jugado 15.e4?! Ca5 16.Tfe1 en una partida Polugaievsky-Portisch,Plovdiv,83 que terminó en tablas.] 15...cxd4 [Ahora 15...Af6?! no es satisfactorio debido a 16.d5 Ce5 17.Cxe5 Axe5 18.Axh7+!+-seguido de Dh5 ganando. La mejor opción para las negras era 15...Ca5, aunque igualmente mediante el avance 16.d5 las blancas obtendrían las mejores posibilidades, por ejemplo 15...Ca5 16.d5! exd5 17.cxd5 c4 (17...Axd5 18.Axh7+ Rxh7 19.Txd5 no es muy diferente a la partida.) 18.Af5 Tcd8 19.e4 y las blancas están mejor.] 16.exd4 Ca5



1 7. d5! [Esta típica ruptura presenta aquí varios factores favorables, especialmente la mala colocación de las piezas negras, alejadas de la defensa de su enroque, y la apertura de líneas a los alfiles blancos.] 17...exd5 [La alternativa 17...Cxc4 tampoco era satisfactoria, ya que las blancas tienen una continuación directa con 18.De4! g6 19.Axc4 Dxc4 20.De5 f6 21.Dxe6+ Tf7 22.Tc1 Da6 23.d6 Ad8 (si 23...Txc1 seguiría la bonita variante 24. Txc1 Ad8 25.Cg5! fxg5 26. Tc7!! Axc7 27.De5 con mate imparable.) 24.Ce5! fxe5 25.De8+ Tf8 26.Dxe5 Af6 (26...Tf6 27. Tc7) 27.De6+ Rg7 28.De7+ ganando] 1 8.cxd5 Axd5 [18...Ad6 19.Cg5 es claramente ventajosa para las blancas.] 19.Axh7+ Rxh7 20.Txd5 Rg8



[A pesar de la igualdad material, la posición de las blancas es muy superior. Tal vez Portisch no advirtiese el siguiente sacrificio de alfil, pero no tenía mejores opciones, ya que si 20...Dc2 21.Td2! Dc5 22.Ce5! y las negras no pueden evitar pérdidas materiales.] 21.Axg7!! [La clave de toda la maniobra. Curiosamente, la combinación con el sacrificio del segundo alfil tras la ruptura central, ya tenía un antecedente famoso en la partida Nimzovich-Tarrasch, aunque allí la combinación

era más sencilla. 21.Cg5? Dc2! no es claro.] **21 ...Rxc7 22.Ce5!** [Esta jugada tranquila, crea amenazas imparables.] **22...Tfd8** [22...f5 23.Td7 Dc5 24.Cd3+-; 22...Th8 23.Dg4+ (23. Td7 Dc2 24. Df3 también es bueno) 23...Rf8 24.Df5 f6 25.Te1 con ataque decisivo, por ejemplo 25...Cc6 26.Cd7+ Rf7 27.Txe7+-; 22...Dc2 23.Dg4+ Rh7 24.Td3 y ganan.; 22...Tcd8 23.Dg4+ Rh7 24.Cd7! + -] **23.Dg4+ Rf8 24.Df5! f6** [24...Ad6 25.Df6! Cc4 (25...Rg8 26.Cd7) 26.Cg6+ Re8 27.Te1+ Rd7 28.Te7+ Rc6 29.Txc7+ Rxc7 30.Dxf7+ Rb8 31.h4+-] **25.Cd7+ Txd7** [Forzado, ya que si 25...Rf7 26.Dh7+ Re6 27.Te1+ Rxd5 28.De4+ Rd6 29.De6#] **26.Txd7 Dc5**



27.Dh7 [Suficiente para asegurarse la ventaja, pero 27.Dh3 hubiera evitado el último truco de las negras.] **27...Tc7 28.Dh8 +!** [Las blancas advierten el peligro a tiempo. A la natural 28.Td3? hubiera seguido la sorprendente 28...Dxf2+!! 29.Rxf2 (29.Txf2?? Tc1+ y las negras ganan.) 29...Ac5+ 30.Rg3 Txf2 y las negras se salvan.] **28...Rf7 29.Td3 Cc4 30.Tfd1! Ce5?** [Un grave error que precipita la derrota. La posición era, en todo caso, difícil pero más resistencia ofrecía 30...Ad6 31.Td5 (31.Th3 también es fuerte) 31...Dxa3 (31...Dc6 32.Th5) 32.Txd6 Cxd6 33.Dh7+ ganando.] **31.Dh7+ Re6** [31...Rf8 32.Td8+ + -] **32.Dg8+ Rf5** [32...Cf7 33.Te1 +] **33.g4 +!** **Rf4** [33...Cxc4 34.Tf3+] **34.Td4+ Rf3 35.Db3+** [tras 35.Db3+ Dc3 36.Dd5+- lleva al mate.] 1-0

Veamos a continuación, el mencionado precedente histórico con el sacrificio de los dos alfiles tras la ruptura d4-d5:

Nimzowitsch, A – Tarrasch, S St Petersburg, 1914

1 .d4 d5 2.Cf3 c5 3.c4 e6 4.e3 Cf6 5.Ad3 Cc6 6.0-0 Ad6 7.b3 0-0 8.Ab2 b6 9.Cbd2 Ab7 1 0.Tc1 De7 1 1 .cxd5 exd5 1 2.Ch4 [Esta maniobra supone una pérdida de tiempo.] 12...g6 13.Chf3 Tad8 14.dxc5 bxc5



1 5.Ab5 [Esta jugada y el cambio siguiente, no son buenos para las blancas.] 15...Ce4 16.Axc6 Axc6 17.Dc2 Cxd2 18.Cxd2 [También en caso de 18.Dxd2

seguiría la ruptura temática 18...d4! con ventaja negra, ya que no es posible 19.exd4? debido a 19...Axf3 20.gxf3 Dh4.]



18...d4! 19.exd4? [Tras esto, las negras inician un espectacular ataque. Era necesario 19.Tfe1 aunque, de todas formas, la ventaja negra sería clara.]
19...Axf3 20.gxf3 Dh4+ 21.Rg1 Axf2!



[La combinación con el doble sacrificio de alfil ya era conocida desde la partida Lasker-Bauer, Amsterdam 1899, que ha aparecido en numerosos libros y revistas.]
22.f3 [La línea de mayor resistencia. En caso de tomar el alfil, el ataque se desarrolla sin dificultades: 22.Rxg2 Dg4+ 23.Rh1 Td5 y ni siquiera queda el recurso 24.Dxc5!? a causa de 24...Th5+! 25.Dxh5 Dxh5+ 26.Rg1 Dg5+ ganando el caballo de d2.] 22...Tfe8 [Lo más preciso. 22...Dg3 23.Ce4! o 22...Dh1+ 23.Rf2 Dh2 24.Tfe1 no serían tan claras] 23.Ce4 Dh1 + 24.Rf2 Axf1 25.d5 [25.Txf1 Dh2+; 25.Cf6+ Rf8 26.Cxe8 Dg2+] 25...f5 26.Dc3 Dg2+ 27.Re3 Txe4 + ! 28.fxe4 f4 + [Aunque esto conduce al mate en cuatro, había una forma incluso más rápida con 28...Dg3+ 29.Rd2 Df2+ 30.Rd1 De2#] 29.Rxf4 Tf8+ 30.Re5 Dh2+ 31.Re6 Te8+ 32.Rd7 Ab5# 0-1

En el siguiente ejemplo son las negras nuevamente quienes poseen esta estructura de peones colgantes, pero destaca la pasiva posición de las piezas que luchan contra los peones colgantes:

Korchnoi,V - Karpov,A

Cto. Mundial. Merano, 1981

1 c4 e6 2.Cc3 d5 3.d4 Ae7 [Un orden de jugadas que popularizó Petrosian a raíz de su match con Botvinnik de 1963. La idea es incitar a las blancas a desarrollar ahora su caballo a f3, evitando la posibilidad que se presenta tras [3...Cf6 4.Ag5 Ae7 5.e3 donde Botvinnik era muy aficionado a emplear el desarrollo con Ad3 y Cge2. Hoy en día las negras ya no tienen nada que temer contra ese sistema, pero la jugada del alfil a e7 antes de desarrollar el caballo no tiene nada de malo] 4.Cf3 Cf6 5.Ag5 h6 6.Ah4 0-0 7.e3 b6 [El sistema Tartakower, uno de los favoritos de

Karpov.] 8.Tc1 Ab7 9.Ae2 [9.cxd5 exd5 10.Ad3 es otra posibilidad muy empleada.] 9...Cbd7 10.cxd5 exd5 11.0-0 c5 12.dxc5 [En esta posición los peones colgantes no son nada débiles y las negras obtienen un juego de piezas más libre. Tampoco consigue nada 12.Ce5 Cxe5 13.dxe5 Ce4; Así que lo más fuerte está considerado 12.Da4 para presionar en el centro con Tfd1 y plantear la posibilidad de jugar Aa6.] 12...bxc5



13.Dc2 [Todavía era posible jugar la dama a a4 donde tiene mejores perspectivas y mantiene bajo ataque el peón a7.] 13...Tc8 14.Tfd1 Db6 15.Db1 [Demasiado pasivo, aunque las blancas quieren tomar medidas contra el avance ...d4. Posiblemente fuese mejor 15.Ag3 buscando activar las piezas con Ce5 seguido de Af3. En tal caso no serviría 15...d4 16.exd4 Axf3 debido a la intermedia 17.dxc5!] 15...Tfd8 16.Tc2 De6



17.Ag3 [Ahora esta jugada tiene menos fuerza. Posiblemente a las blancas no les gustase 17.Tcd2!? Ce4 18.Cxe4 dxe4 19.Axe7 exf3 pues si 20.Axd8? fxe2 21.Txd7 (21.Txe2 Txd8 22.Ted2 Dg4 con gran ventaja para las negras.) 21...Dg4 22.T1d5 De4!. Pero 20.Ab5 Ae4 21.Dc1 Dxe7 22.Axd7 debe llevar a un juego igualado.] 17...Ch5! 18.Tcd2 Cxg3 19.hxg3 Cf6 20.Dc2 g6 21.Da4 a6



[Las blancas han activado su dama, pero el resto de las piezas no están bien colocadas para atacar los peones colgantes. La posición de las negras es ya un poco

mejor y no es fácil encontrar un plan activo para las blancas. El que emplea ahora Korchnoi, tratando de llevar su alfil a a2, se revela poco eficaz. 22.Ad3 Rg7 23.Ab1 Db6 24.a3? Un error. Era necesario 24.Ce2 para impedir la ruptura que ahora sigue. Incluso 24.Ce5 era también mejor]



24...d4! [Esta tradicional ruptura está aquí basada en la mala colocación de la dama blanca, que tras la eventual ...Ac6, tendrá problemas para encontrar una buena casilla.] 25.Ce2 [Tras esto el ala de rey quedará notablemente debilitada con el cambio en e3. Pero en caso de 25.exd4 seguiría 25...Ac6 26.Dc4 (Es malo 26.Dc2 Axf3 27.gxf3 cxd4 28.Ca4 Db5 ganando pieza) 26...Axf3 27.gxf3 Si (27.dxc5 Axd1 28.cxb6 Txc4; Y 27.Aa2 Axd1 28.Dxf7+ Rh8 29. Txd1 Cg8 no es suficiente) 27...cxd4 28.Ca4 Db5 29.De2 Te8 y las blancas tienen muchos problemas pues si 30.Dxb5 axb5 31.Cb6 Tc6 ganando el caballo.] 25...dxe3 26.fxe3 c4! 27.Ced4 Dc7 28.Ch4 De5 [Claro que el peón g3 no puede tomarse, por el jaque en f5] 29.Rh1 Rg8 [También era fuerte 29...Cg4 ya que si 30.Chf5+ gxf5 31.Cxf5+ Rg8 32.Txd8+ Txd8 33.Txd8+ Axd8-+ Pero Karpov elige el camino más sencillo, quitándole a las blancas la posibilidad de entregar el caballo.]



30.Cdf3 Dxd3 Con esto la partida queda decidida. El resto lo juega Karpov con gran precisión, sin dar a su oponente ninguna posibilidad. 31.Txd8+ Axd8 32.Db4 Ae4 33.Axe4 Cxe4 34.Td4 Cf2+ 35.Rg1 Cd3 [También ganaba. 35...Cg4 36.Db7 Df2+ 37.Rh1 Df1+ 38.Cg1 Cf2+ 39.Rh2 Ac7+ 40.g3 Axd3+ 41.Rxd3 Dxd3 42.Rf3 Tf8-+] 36.Db7 Tb8 37.Dd7 Ac7 38.Rh1 Txb2 39.Txd3 cxd3 40.Dxd3 Dd6 41 .De4 Dd1 + 42.Cg1 Dd6 43.Chf3 Tb5 Posiblemente las últimas jugadas fueron hechas en apuros de tiempo, pero ahora las blancas se percataron de lo desesperado de su posición y se rindieron. 0-1

En el siguiente ejemplo, que proviene de una partida clásica, el avance de los peones colgantes va unido a la posibilidad de sacrificios en las casillas e3 y f2:

1 .c4 Cf6 2.Cc3 d5 3.d4 g6 4.Cf3 Ag7 5.e3 [Esto no es muy ambicioso. Las blancas deben jugar 5.cxd5 Cxd5 6.e4] 5...0-0 6.Ae2 e6 [6...c5 era una forma más natural de obtener un juego satisfactorio. En tal caso podría responderse a 7.dxc5 con 7...Da5 y las negras pronto recuperan los peones entregados, por ejemplo: 8.cxd5 Cxd5 9.Dxd5 Axc3+ 10.Ad2 Td8 11.Axc3 Dxc3+ 12.bxc3 Txd5] 7.0-0 b6 8.cxd5 exd5 9.b3?! [9.b4 seguido de Db3 era una posibilidad más ambiciosa para luchar por conseguir ventaja. Ahora las negras no tienen problemas.] 9...Ab7 10.Ab2 [Aquí el alfil no tiene muchas perspectivas. Era interesante 10.Aa3 para oponerse al avance ...c5.] 10...Cbd7 11 .Dc2 a6 12.Tac1 Tc8 13.Tfd1 De7 14.Db1 Tfd8 15.Af1 c5



[El juego de las blancas en la apertura ha sido muy pasivo y falto de plan, por lo que la posición negra ya es favorable. Ahora las blancas cometen un nuevo error, al cambiar en el centro, dejando las manos libres a las negras en este sector. En esta posición la presencia de peones colgantes es una ventaja, por la mejor posición de las piezas negras y su mayor actividad.] 16.dxc5?! bxc5 17.Ce2



[Las blancas evitan el avance ...d4 y amenazan poner bajo presión los peones negros con Cf4, pero la próxima jugada de las negras corta todas esas posibilidades de raíz.] 17...Ah6! [No solo se evita Cf4 y se renueva la amenaza 18...d4, sino que un eventual sacrificio de alfil en e3 seguido de ...Cg4 resulta una amenaza muy desagradable.] 18.Aa3 Cg4 [Amenazando ...Axe3, pero también dejando en el aire un posible sacrificio sobre f2] 19.Dd3 Cde5 20.Cxe5 Dxe5 21 .Cg3 [Si 21.g3 d4 abriendo una peligrosa diagonal] 21...Df6 22.Ch1 [Forzado pues si 22.Tc2 Dh4 23.h3 Cxe3 gana de inmediato. Y la misma combinación seguiría en caso de 22.De2]



22...d4! [Esto decide la partida. Las blancas no tienen defensa satisfactoria.] 23.De2 Ce5 24.exd4 [No vale 24.f4 Cd7 25.exd4 Axf4 26.Tc2 Te8+; Si 24.Txc5 Txc5 25.Axc5 Cf3+ 26.gxf3 Axf3 27.Dc2 Axd1 28.Dxd1 Dg5+ ganando.] 24...cxd4 [En muchas ocasiones el avance de los peones colgantes da como resultado un peón pasado que, apoyado por recursos tácticos, resulta un factor decisivo, como en este caso.] 25.Txc8 Axc8 [Mejor que 25...Txc8 26.Ab2] 26.Te1 [Si ahora 26.Ab2 Ag4 27.f3 Cxf3+ 28.gxf3 Axf3 29.De1 Ae3+] 26...d3! 27.Dd1 [27.Dxe5 Dxe5 28.Txe5 d2] 27...Ag4 28.Da1 [28.f3 Cxf3+ 29.gxf3 Axf3 30.Db1 d2 31.Td1 Ae3+ con rápido mate.] 28...d2 [Lo que sigue es forzado] 29.Txe5 d1 D 30.Te8 + Txe8 31 .Dxf6 Ae2 32.Cg3 Ag7 [Más fuerte que 32...Axf1 33.Cxf1 Te1 tras lo cual las blancas tienen la defensa 34.Dxa6] 33.Dc6 Ab5 34.Dc1 Dxc1 35.Axc1 Te1 36.Ae3 Ta1 37.a4 Ad3 38.f4 Tb1 39.Rf2 Axf1 40.Cxf1 Txb3 0-1

Cuando las negras controlan bien la ruptura d4-d5, es posible otro plan, basado en la utilización de la casilla e5 para un caballo y el avance f2-f4, como se ve en la siguiente partida:

Reshevsky, S - Feigin, M
Kemerl, 1937

1 .d4 d5 2.Cf3 Cf6 3.c4 e6 4.Cc3 Ae7 5.e3 [Las blancas no juegan 5.Ag5 ya que tienen otras intenciones.] 5...0-0 6.b3 c5 7.Ad3 b6 8.0-0 Ab7 9.Ab2 Cbd7 [Aunque resulta más natural el desarrollo 9...Cc6 las negras quieren tener más controlada la ruptura d4-d5 en la estructura de peones colgantes que pronto surgirá.] 10.De2 dxc4 [Las negras se deciden a plantear la lucha contra los peones colgantes. Una alternativa interesante es 10...Ce4] 11 .bxc4 cxd4 1 2.exd4 Tc8



13.Ce5 [En esta situación las blancas podrían tratar de realizar la ruptura d5 colocando sus torres en d1 y e1 o bien en d1 y c1, pero aprovechando que todavía su torre está en f1 realizan un plan diferente, apoyando este caballo con un eventual f4. Las negras reaccionan de modo muy pasivo.] 13...a6?! [Era preferible 13...Cxe5 14.dxe5 Cd7 15.f4 Cc5] 14.Tad1 Naturalmente la otra torre debe permanecer en f1. Las negras ya no pueden cambiar en e5. 14... Dc 7 15.f4 Tfe8

[Tomando medidas contra el avance f5, pero las blancas no tienen prisa] 16.Cb1 g6 17.Cd2 Ch5 18.Tde1 Af8 19.g4!



[Aunque parece arriesgada, las negras no podrán explotar las líneas que las blancas abren sobre su propio enroque] 19...Chf6 20.h3 Tcd8 21.Cdf3 Ab4 22.Td1 Tf8 23.Cg5 Tde8 24.h4 Aa8 [Es difícil sugerir algo mejor, pero la amenaza ...Db7 la neutralizan las blancas con facilidad] 25.h5 Db7 26.Rh2 Ad6 27.Rh3 Te7 28.a3 [28.hxg6 hxg6 29.Axg6 fxc6 30.Cxg6 era una alternativa interesante. Pero Reshevsky prefiere no forzar los acontecimientos, pues las negras no pueden mejorar su posición. Al final ellas mismas facilitan la tarea colaborando en abrir líneas] 28...gxh5 29.gxh5 h6 30.Cgf3 Cxh5 31 .Ch2 Cdf6 [Si 31...Chf6 32.Tg1 + Rh8 33.d5 exd5 34.Cxd7 Dxd7+ 35.Dg4 ganando.]



32.d5! [Finalmente las blancas realizan la ruptura típica. La apertura de la gran diagonal negra resulta decisiva, al tiempo que se cierra la que dominaban las negras] 32...Cg7 [32...exd5 podía dar lugar a un espectacular ataque con 33.Dxh5 (aunque la sencilla 33.Tg1+ es también ganadora) 33...Cxb5 34.Tg1+ Cg7 35.Txg7+ Rxg7 36.Tg1+ Rf6 37.Cd7+ Re6 38.Cxf8#] 33.Tg1 Cfe8 [33...Dc8 fallaba debido a 34.Txg7+ Rxg7 35.Tg1+ Rh8 36.Dh5] 34.Cc6 [Suficiente para ganar, aunque 34.Chg4 exd5 35.Cxh6+ Rh8 36.Chxf7+ Txf7 37.Dh5+! Cxh5 38.Cxf7# era más rápido y elegante.] 34...exd5 35.Cxe7+ Dxe7 36.Dxe7 Axe7 37.cxd5 Axd5 38.Cg4 Ae6 39.f5 Ac8 40.Cxh6+ Rh7 41 .Cg4 Cxf5 42.Ce3 1-0

El avance del peón "c" es mucho menos frecuente. Generalmente se realiza para presionar sobre "b7" (o "b2" en el caso de las negras), como veremos en el siguiente ejemplo:

Bernstein, O - Capablanca, JR **Moscú, 1914**

1.d4 d5 2.Cf3 Cf6 3.c4 e6 4.Cc3 Ae7 5.Ag5 0-0 6.e3 Cbd7 7.Tc1 b6 [Una interesante alternativa es intercalar aquí la jugada 7...h6 y solo en caso de 8.Ah4 jugar 8...b6] 8.cxd5 exd5 [8...Cxd5 9.Cxd5 exd5 (9...Axg5 10.Cxc7) 10.Axe7

Dxe7 11.Txc7 pierde un peón sin demasiada compensación.] 9.Da4 [Es posible 9.Ab5 como el propio Capablanca había jugado un año antes contra Teichmann. Pero la jugada de dama está considerada más fuerte, ya que el alfil podrá ir directamente a a6, como ocurre en la partida, para forzar un cambio conveniente.] 9...Ab7 [Se considera mejor 9...c5 aunque en el tiempo en que se jugó esta partida, se suponía que las blancas sacaban ventaja con 10.Dc6 Tb8 11.Cxd5 .Por ejemplo, una partida Capablanca-Lasker del campeonato mundial de 1924 siguió 11...Ab7 12.Cxe7+ Dxe7 13.Da4 y las negras no pudieron demostrar suficiente juego por el peón. Pero con la continuación 11...Cxd5 12.Dxd5 Ab7 13.Axe7 Dxe7 14.Dg5 Dxd5 15.Cxg5 cxd4 16.exd4 Tfe8+ 17.Rd1 Ted8 las negras pronto recuperan su peón recuperan su peón ventajosamente. Por ello, las blancas deben renunciar a ganar el peón y jugar 10.Ab5 manteniendo la presión sobre el centro negro.] 1 0.Aa6 Axa6 11 . Dxa6 c5



[Ahora los peones colgantes son menos fuertes que en otros ejemplos que hemos visto, ya que la posición está más simplificada. Es más segura, aunque menos ambiciosa, la continuación 11...c6 12.0-0 Dc8] 12.Axf6?! [Un cambio innecesario y que las blancas siempre tenían a su disposición. Era mejor 12.0-0 seguido de un rápido Tfd1 para presionar en d5.] 12...Cxf6 13.dxc5 bxc5 14.0-0 Db6 [Aquí las negras dan comienzo a un interesante plan, que luego se ha convertido en un recurso habitual del poseedor de los peones colgantes: la presión en la columna b sobre el peón en b2. Naturalmente el cambio de damas no conviene a las blancas.] 15.De2 c4!



[El complemento del plan. La ruptura típica con ...d4 es muy difícil de llevar a cabo dado lo escaso del material y la poca utilidad del alfil en e7 para tal plan. Por ello las negras refuerzan su presión sobre b2 y ganan espacio en el flanco de dama. Aunque dejan la casilla d4 al blanco, en esta posición ocuparla significa disminuir la presión sobre d5.] 16.Tfd1 [A pesar de ser muy lógica, esta jugada no resulta suficiente para poner en problemas al negro. En realidad las blancas deben comenzar a pensar en igualar y para ello el plan adecuado es jugar 16.e4!?] 16...Tfd8 17.Cd4 [Todavía había tiempo de jugar 17.e4] 17...Ab4 18.b3?! [Las blancas tratan de eliminar su debilidad en b2, pero ahora dejan a las negras un peón pasado que se demostrará muy fuerte. Era preferible 18.Dc2 aunque tras

18...Tab8 las negras mantienen la presión] 18...Tc8 19.bxc4 dxc4 20.Tc2 Axc3 [Eliminando el bloqueador del peón pasado.] 21.Txc3 Cd5 22.Tc2 [Si 22.Txc4? Cc3 ganando material.] 22...c3 23.Tdc1



[Tal vez las blancas suponían que podrían capturar el peón pasado, pero esto no se producirá.] 23...Tc5 [23...Tc7 era posible, llegando a la misma posición que en la partida, de modo más directo.] 24.Cb3 Tc6 25.Cd4 Tc7 26.Cb5?! [Con esto confiaban las blancas en ganar el peón, aunque como veremos, la maniobra falla tácticamente. Era mejor 26.De1 Tdc8 27.Ce2 aunque tras 27...Tc4 o bien 27...Da5 28.e4 Cb4 29.Txc3 Cxa2 las negras mantienen cierta ventaja.] 26...Tc5 27.Cxc3? [El error decisivo. Había que retroceder humildemente con 27.Cd4 y mantener solo una mínima desventaja.] 27...Cxc3 28.Txc3 Txc3 29.Txc3 Db2!



Esta espectacular maniobra de desviación obliga al abandono inmediato. Las blancas no tienen defensa contra las amenazas sobre su dama y su torre, combinadas con el mate en la primera fila y debe perder al menos una torre. 0 1

El problema del avance de los peones, como en el caso de ...c4, es las casillas que puedan dejar y es de gran importancia el uso que el adversario pueda hacer de ellas. Veamos una interesante partida donde el control de estas casillas juega un papel importante:

Capablanca, JR - Alekhine, A Cto. mundial (17). Buenos Aires 1927

1.d4 d5 2.c4 e6 3.Cc3 Cf6 4.Ag5 Cbd7 5.e3 Ae7 6.Cf3 0-0 7.Tc1 a6 La idea de las negras es capturar en c4, en el momento preciso, seguido de ...b5 y Ab7 y posteriormente ...c5. La jugada que ahora realizan las blancas resulta engañosamente modesta pues será útil para impedir la jugada ...c5 con el oportuno b4. Por ello las negras cambian de idea. 8.a3 b6 9.cxd5 exd5 10.Ad3 Respecto a las posiciones normales (por ejemplo en relación con la partida anterior), ambos bandos han avanzado un paso su peón "a". En este caso tal factor favorece a las negras, al evitar la típica maniobra Ab5 o Da4 y Aa6. 10...Ab7 11.0-0 c5

[Permitiendo la creación de peones colgantes, que en esta posición no son demasiado débiles pues proporcionan buenas perspectivas activas. Otra posibilidad es 11...Ch5 12.Axe7 Dxe7 13.Dc2 g6 con una posición sólida.] 12.dxc5 bxc5 [12...Cxc5 es menos lógica y otorga a las blancas una cómoda ventaja.] 13.De2 Te8



[La colocación de la torre en la misma columna que la dama blanca posibilitará algún detalle táctico basado en el avance ...d4] 14.Ac2 Db6 15.Tfd1 Tad8 16.Ca4 [Era interesante 16.Aa4!? 16...Ac6 17.Axc6 Dxc6 18.Td2] 16...Db5 17.Dxb5 axb5 [Ahora la estructura se ha modificado, aunque pronto adquirirá un aspecto habitual] 18.Cc3 Ac6 19.Ad3 c4?! [No era necesario debilitar la posición de los peones, ya que podía jugarse 19...Tb8 20.Af5 Cf8 21.Af4 Tb6 22.Ce5 Aa8 y las negras no tienen problemas.] 20.Af5 b4 21 .axb4 Axb4 22.Cd4 Ab7



[Tenemos aquí la estructura que hemos visto en la partida anterior, aunque la existencia del alfil negro de casillas blancas, una pieza pasiva con los peones en casillas de ese color, da a las negras algunos problemas. Además, la siguiente simplificación debilita los peones del flanco de rey.] 23.Axd7 Txd7 24.Axf6 gxf6 25.Cde2? [Era mejor 25.Cf5! ocupando una fuerte casilla, lo que podría seguirse con Cc3-e2-f4 buscando la casilla h5 y si 25...Te5 26.g4]



25...Ad6! Ahora el alfil se coloca en e5, desde donde presiona sobre b2. 26.Tc2 Ae5 27.Tcd2 Amenaza e4 pero las negras lo evitan. La debilidad de d5 está compensada por la de b2 y la posición es más o menos igualada. 27...Tc7! 28.Ta1 Rg7 29.g3 Tc5 30.Ta7 Tb8 31 .Cd4 Rg6 32.f4 [32.Cce2 era algo mejor.] 32...Ac7 33.Rf2 [Si 33.Ccb5?! Ab6 con la amenaza 34...Txb5] 33...Ta5 34.Txa5 Axa5 35.g4 h5! 36.gxh5+ [Si 36.h3 Th8 buscando contrajuego en la columna h] 36...Rxh5 37.Rf3 Tg8 38.Tg2 Tgx2 [38...Tg6 39.Tg3!] 39.Rxg2 Rg4 40.h3 + Rh4 41.Cf5+ Rh5 42.Rg3 [Sería peligroso 42.Cd6 Axc3 43.bxc3 d4+ y no vale 44.Cxb7? (44.Rf2 dxc3 45.Re1 permite luchar por las tablas.) 44...dxc3 y el peón es imparable.] 42...Ab4! 43.Cd4 Rg6 44.Rg4 f5+ 45.Rg3 [No 45.Cxf5? 45...Ac8-+] 45...Rf6 46.Cf3 Ac5 47.Rf2 Ab4 48.Cg5 Ad6 49.Cf3 Ab4



50.h4 Rg6 51 .Ce2 Ac8 52.Cg3 Ae6 53.h5+ Rh6 54.Re2 Ae7 55.Rd2 Ad8 56.Cd4 [56.Rc3 Aa5+ 57.Rd4 Ab6+] 56...Ac8 57.Rc2 Aa5 58.Rd1 [58.Cdxf5+ Axf5+ 59.Cxf5+ Rxh5 60.Cd6 Rg4 61.Cxf7 Rf3=] 58...Ab4 59.Re2 Ad7 Yz-Yz

En la siguiente partida la presión sobre la columna "b" combinada con el avance ...c4 conduce a una clara ventaja del poseedor de los peones colgantes:

Bertok,M - Fischer,R
Estocolmo izt, 1962

1.d4 d5 2.c4 e6 3.Cc3 Ae7 4.Cf3 Cf6 5.Ag5 0-0 6.e3 h6 7.Ah4 b6 8.cxd5 [Casi siempre las blancas efectúan este cambio en cuanto las negras se han comprometido con ...b6. Un buen ejemplo de lo que podría pasar en otro caso lo tenemos en 8.Ad3 Ab7 9.0-0 Cbd7 10.Tc1 c5 11.De2 dxc4 12.Axc4 Ce4 y las negras tienen un juego satisfactorio Petrosian,T-Fischer,R Belgrado 1959] 8...Cxd5 [En esta situación especial, la captura de peón permite, tras 8...exd5 9.Ad3 Ab7 la jugada 10.Ce5! con el plan f2-f4 y eventualmente tratar de explotar la debilidad de h6 con g2-g4-g5] 9.Axe7 Dxe7 10.Cxd5 exd5 11 .Ae2 [Se considera más fuerte 11.Tc1 Ae6 12.Da4 como veremos posteriormente en la partida Fischer-Spassky.] 11...Ae6 [Desde aquí el alfil está en mejor disposición de apoyar los peones colgantes que en b7, donde obstruiría el contrajuego por la columna b.] 12.0-0 c5 13.dxc5? [Este cambio es claramente prematuro, pues deja a las negras las manos libres. Era preferible 13.Ce5 o 13.Dd2 o incluso 13.Da4] 13...bxc5 14.Da4



14...Db7! [Ahora se demuestra que el cambio en c5 fue prematuro] 15.Da3 Cd7 16.Ce1 [Las blancas ya no tienen alternativas completamente satisfactorias, pues la natural 16.Tac1 puede ser contestada con 16...Tfb8 17.Tc2 (17.b3 a5) 17...Af5 18.Td2 Cf6y las negras están mejor.] 16...a5 17.Cd3 c4 18.Cf4 Tfb8



[Las negras siguen el plan que hemos visto en las últimas partidas, pero que en esta ocasión resulta aun más fuerte. El punto b2 resulta muy difícil de defender.] 19.Tab1? [Esto falla, al igual que 19.Af3 Cf6 20.Tfd1 Dxb2 21.Dxb2 Txb2 22.Cxd5 Cxd5 23.Axd5 Axd5 24.Txd5 c3! con clara ventaja de las negras, pues si 25.Tc5 c2 26.Tc1 Td8-+; Lo mejor era 19.Cxe6 fxe6 20.Ag4 Ta6 21.b3! buscando contrajuego tras 21...cxb3 22.axb3 Dxb3 23.De7] 19...Af5! 20.Tbd1 Cf6 21.Td2 [21.Af3 Dxb2 22.Dxb2 Txb2 23.Cxd5 Cxd5 24.Axd5 (24.Txd5 Ae6 25.Tc5 Tc8! 26.Txa5 c3) 24...Tc8 25.e4 Ae6! es malo para las blancas.] 21...g5! Esto decide la partida 22.Cxd5 [Desesperado intento, pues si 22.Ch5 Ce4 23.Tc2 Db4 las negras dominan todo el tablero.] 22...Cxd5 23.Axc4 [Peor es 23.Af3? Ad3] 23...Ae6 24.Tfd1? [Permitiendo un sencillo golpe táctico. Había que jugar 24.Axd5 Axd5 25.f3 pero las esperanzas de salvación eran escasas.] 24...Cxe3! 25.Dxe3 [Si 25.Axe6 Dxc2#] 25...Axc4 26.h4 Te8 27.Dg3 De7 28.b3 Ae6 29.f4 g4 30.h5 Dc5+ 31 .Tf2 Af5 0-1

Otro plan a disposición del poseedor de los peones colgantes, que ya hemos visto al comienzo al analizar la partida Reshevsky-Donner, es el ataque de minorías con a4-a5 contra el peón negro en b6. Veamos un ejemplo donde las blancas aplican este plan con éxito:

Ivkov,B - Korchnoi,V
Interzonal. Sousse, 1967

1.d4 Cf6 2.c4 e6 3.Cf3 Ab4+ 4.Cbd2 d5 5.e3 0-0 6.a3 Ae7 7.b3 b6 8.Ab2 Ab7 9.Ad3 c5 10.0-0 cxd4 11 .exd4 Cbd7 12.Te1 La alternativa es colocar la dama en e2 y dejar la casilla d1 para la torre. En este esquema, las negras no deben apresurarse demasiado con el cambio en c4 ya que la estructura de peones colgantes es casi inevitable y de momento se mantiene a raya su avance 12...Te8

13.Ce5 dxc4!? [Con la torre blanca en e1 el plan de f4 preocupa menos y por lo tanto no es preciso definir tan pronto la estructura central. Una buena continuación, más elástica, era 13...Tc8!] 1 4.bxc4 Cxe5 1 5.Txe5 Af8



1 6.a4! [En esta posición las perspectivas de realizar el avance d5 son escasas y el ataque en el flanco de rey parece poco prometedor, sobre todo cuando las negras completen la proyectada maniobra ...g6 y ...Ag7. Sin embargo, todavía queda una buena alternativa, basada en un ataque de minorías con a4-a5 para dejar un peón débil en b6 o, en caso del cambio b6xa5, un peón pasado en la columna "c".] 1 6...g6 1 7.a5 Ag7 1 8.Te1 Ch5? [El caballo aquí quedará desplazado y las blancas se aprovecharán de ello. Era mejor 18...Tc8 o; 18...Dc7 y en todo caso, el mejor lugar para el caballo será d7, defendiendo el punto b6.] 19.Ae4! Axe4 20.Cxe4 Tc8 21.Db3!



21...f5? [Un error que crea nuevas debilidades. El peón no podía tomarse: 21...Axd4 22.Axd4 Dxd4 23.Tad1 Dxc4 24.Dxc4 Txc4 25.Cd6 Tec8 26.a6 y luego de tomar la calidad las blancas podrán atacar decisivamente el peón a7. El mal menor era reconocer el error anterior jugando 21...Cf6] 22.Cg3 Cxg3 23.hxg3 bxa5? [Tampoco esta es una buena decisión. El peón a5 no se podrá mantener y el de a7 será incluso más débil que en b6, pero además las blancas contarán con un peón pasado.] 24.Ted1 ! Dc7 25.c5



[Aunque ahora parece que las negras están bien, por el bloqueo en casillas blancas, la realidad es que no lo podrán mantener por la debilidad de los peones "a" y "e".]
 25...Tb8 26.Da2 Dc6 27.Ac3 Te7 28.Dxa5 Td7 29.Da6 Tc8 30.Dc4! Dd5
 31.Dxd5 Txd5 32.f4!



[Evitando ...e5, que sería la respuesta a 32.Txa7? en cambio no 32...Tcxc5?? 33.Txg7+-] 32...Td7 [Después de 32...Tcd8? 33.Txa7 Axd4+ 34.Axd4 Txd4 35.Txd4 Txd4 36.c6 el peón cuesta la torre.] 33.Rf1 Tc6 34.Re2 [La única debilidad blanca puede ser satisfactoriamente defendida, de modo que ahora el peón a7 se convierte en objetivo serio de ataque. El resto es una buena exhibición de técnica por parte de las blancas] 34...Af6 35.Ta4 g5 36.Tda1 gxf4 37.gxf4 Tcc7 38.Tb1 Tc8 39.g3 h5 40.Tab4! Rf7 41 .Tb7 Re8 42.Rd3 Ad8 43.Rc4 a5



44.Tb8! Txb8 45.Txb8 Re7 [El intento 45...Ta7 falla por 46.c6! a4 47.Aa5! Txa5 48.c7+-] 46.Ta8 Tb7 47.c6 Tb1 48.Ta7+ Rd6 49.Td7+ Rxc6 50.Txd8 Tg1 51.d5+ exd5+ 52.Txd5 Txg3 53.Txa5 h4 54.Txf5 h3 55.Th5 Tf3 56.Ae5 Ta3 57.Th6+ Rd7 58.Rd5 Tf3 59.Th7+ Rd8 60.Re6 1-0

Naturalmente, todo lo visto hasta ahora no significa que el poseedor de los peones colgantes logre ventaja con su mera posesión. Si las circunstancias son desfavorables, estos peones pueden convertirse en una debilidad y los próximos ejemplos ilustran alguno de los métodos que el que lucha contra los peones colgantes tiene a su disposición.

La primera cosa que tiene que tener en cuenta el que lucha contra los peones colgantes es evitar su avance, en especial la ruptura d4-d5. Un desarrollo con Cf6, Ae7, Ab7 es bastante adecuado para este fin. Generalmente cualquier posibilidad de simplificación de material es, en principio, favorable. También el ataque sobre los peones, por ejemplo con Tc8 y Ca5, puede obligar al adversario a adoptar una posición defensiva, algo poco conveniente para el bando de los peones colgantes.

Vamos a ver una partida, donde ambos bandos maniobran con acierto en este tipo de lucha:

Botvinnik, M - Grigorenko, D
URSS, 1931

1.d4 d5 2.c4 c6 3.Cf3 Cf6 4.e3 e6 5.Ad3 Cbd7 6.Cbd2 c5 [A pesar de la pérdida de tiempo que esta jugada supone, se considera una buena forma de equilibrar el juego, dado el tranquilo desarrollo de las blancas. Otra posibilidad es 6...Ad6 7.0-0 0-0 pero entonces las blancas pueden jugar 8.e4 y la continuación 8...dxe4 9.Cxe4 Cxe4 10.Axe4 Cf6 11.Ac2 ofrece perspectivas claramente mejores para las blancas.] 7.0-0 Ae7 8.b3 0-0 9.Ab2 cxd4 10.exd4 dxc4 11.bxc4 b6 12.Tc1 Ab7 13.Te1 Tc8 14.Ab1



[El desarrollo de ambos bandos ha sido bastante natural. Las negras han colocado sus piezas de modo que el avance d5 está bajo control, aunque a cambio, con el desarrollo del caballo por d7 en lugar de c6, tienen menos perspectivas de presionar sobre los peones centrales. Por su parte las blancas, han optado por una disposición de piezas ligeramente diferente a los ejemplos anteriores (Ad3, De2 y Tfd1) prefiriendo preparar un ataque en el flanco de rey con Ab1, Dc2 y posiblemente Ce5, aunque de esta forma el peón c4 queda menos defendido. Con su siguiente jugada las negras planean colocar su caballo en f8 donde colabora excelentemente a la defensa del flanco de rey] 14...Te8! 15.Dc2 Cf8 16.Ce5 Tc7! [El inicio de una reagrupación de piezas con la dama en a8 que resultará muy efectiva] 17.Cdf3 Da8 18.De2 [Ahora se especula con un posible sacrificio en f7, tal vez con la preparatoria Cg5. Las negras previenen eso.] 18...Ab4! 19.Ted1 Tec8!



[Aun maniobrando en las dos últimas filas, las negras han construido una defensa muy sólida. El avance de los peones blancos está perfectamente controlado y las negras empiezan a preparar cambios de piezas, por ejemplo mediante ...Ae4, para reducir las posibilidades de ataque blanco y pasar a un medio juego-final en las que sus perspectivas serían favorables.] 20.Ad3 Ad6 21 Ce1 [Intentando seguir con f3, así que las negras deben aprovechar la ocasión de forzar cambios] 21...Ae4! [Con el cambio del Ad3 no solo se elimina un potencial atacante del enroque negro sino también un buen defensor del peón c4. Las blancas ya tienen que pensar en como evitar llegar a una posición simplificada donde estarían peor y encuentran

una interesante continuación con sacrificio de un peón, que todavía pone a las negras en dificultades para mantener el equilibrio] 22.Cg4!



22...C8d7 [22...Axd3 23.Cxf6+ gxf6 24.Dxd3 Cg6 era más seguro] 23.d5! Axd3 24.Cxd3 [Pero no 24.Cxf6+?! Cxf6 25.Dxd3 e5! y las negras quedan mejor.] 24...exd5 [Sería malo 24...Txc4? 25.Txc4 Txc4 26.Cxf6+ Cxf6 27.Axf6 gxf6 28.dxe6 con clara ventaja de las blancas.; 24...Cxc4 25.Dxc4 e5 era otra posibilidad, aunque en tal caso resulta molesta 26.f4] 25.Cxf6+ Cxf6 26.Axf6 gxf6 27.Dg4+ Rf8 28.Dd4 [28.cxd5 Dxd5! 29.Dxc8+ Txc8 30.Txc8+ Rg7 resulta algo mejor para las negras.] 28...Rg7 29.Dg4+ [Las blancas se conforman con tablas, tal vez algo injustificadamente, ya que tras 29.cxd5 sus perspectivas parecen algo favorables.] 29...Rf8 30.Dd4 Rg7 31 .Dg4+ V2-V2.

La posición pasiva de las piezas del bando que posee los peones colgantes es un factor muy negativo a la hora de valorar la posición. Veamos una partida sobre este tema:

Korchnoi,V - Geller,E

Moscú. Match Candidatos 1971

1.d4 d5 2.c4 e6 3.Cc3 Ae7 4.Cf3 Cf6 5.Ag5 0-0 6.e3 h6 7.Ah4 [El cambio 7.Axf6 Axf6 8.Dd2 es también una posibilidad interesante, aunque mucho menos popular.] 7...b6 8.Ae2 [Otra posibilidad es 8.cxd5 Cxd5 9.Axe7 Dxe7 10.Cxd5 exd5 11.Tc1] 8...Ab7 9.Axf6!? [Ahora este cambio tiene más justificación, para tomar en d5 y evitar que las negras recapturen con el caballo. En el esquema que ahora se produce, el alfil blanco en h4 tiene poco que hacer.] 9...Axf6 10.cxd5 exd5 11.0-0 De7 [Después de 11...c5?! 12.dxc5 bxc5 13.Db3 los peones colgantes se verán expuestos a una fuerte presión.] 12.Db3 Td8 13.Tad1 [Puede parecer más natural 13.Tfd1 pero en tal caso las negras adoptan un esquema con ...c6 y el mejor plan de las blancas estaría relacionado con la ruptura e4 lo que requiere otra colocación de las torres.] 13...c5!? [La alternativa es 13...c6 aunque entonces las blancas tienen un buen plan con 14.Ad3 Cd7 15.Tfe1 Cf8 16.e4 con buenas posibilidades.] 14.dxc5 Axc3 15.Dxc3 [15.c6 Cxc6 16.Dxc3 Tac8 17.Cd4 Cxd4 18.Dxd4 De4 apenas ofrece a las blancas más que una mínima ventaja.] 15...bxc5 16.Tc1 Cd7



[Se ha llegado así a una típica posición con peones colgantes, donde las posibilidades de las blancas son algo superiores debido al carácter algo simplificado de la partida y poca actividad de las piezas negras.] 17.Tc2 Tab8?! [Las negras piensan buscar algún contrajuego sobre la columna b, pero esto no se podrá materializar. Era más natural 17...Tdc8] 18.b3 De6 19.Td1 Db6? [Las negras probablemente pensaban continuar con ...a5 pero les faltará tiempo. Todavía podía jugarse 19...Tbc8!?!]



20.Ce1! [Muy fuerte. El caballo busca la casilla d3 para atacar el peón c5, pero además abre paso al alfil, no solo hacia la casilla f3 sino sobre todo a g4, donde puede eliminar la mejor pieza defensiva de las negras.] 20...Tbc8 [Esto da más fuerza a la jugada Ag4 pero ya no hay nada mejor. Quizá merecía considerarse 20...a5 para ser consecuente, aunque tras 21.Af3 las blancas están mejor.] 21 Ag4 Dg6 22.Ah3 Tc7 [Si 22...d4 23.exd4 cxd4 24.Da5 y las negras tienen muchas debilidades] 23.Cd3 Cf6 [Igualmente tras 23...c4 24.Cf4 Dg5 25.Da5 las negras pierden material.] 24.Da5 Ce8 25.Txc5 Txc5 26.Cxc5 [Pero no 26.Dxd8?! Dxd3! y las negras todavía pueden resistir.] 1-0

El ataque directo a los peones y la creación de otras debilidades es el tema de la siguiente partida:

Euwe, M - Reshevsky, S

Candidatos. Zurich 1953

1.d4 Cf6 2.c4 e6 3.Cc3 Ab4 4.e3 c5 5.Ad3 0-0 6.a3 [En la actualidad se prefiere la continuación 6.Cf3 ; o 6.Cge2] 6...Axc3+ 7.bxc3 b6 [7...d5 es la continuación más habitual.] 8.Ce2 [8.e4 era un interesante intento de sacar provecho del orden de jugadas elegido por las negras. Generalmente se juega este esquema sin que las negras se enroquen, de modo que el alfil blanco esté todavía en f1 y el desarrollo del flanco de rey de las blancas presente mayores dificultades de modo que sea preciso perder un tiempo con la jugada f3.] 8...Ab7 9.0-0 d6 10.Dc2 [10.Cg3 era más fuerte, buscando seguir con e4. Si las negras, como en la partida, lo evitan con 10...d5 sería posible seguir con 11.cxd5 Dxd5 12.f3 y ya no

es posible evitar el avance central de las blancas.] 10...d5 11.cxd5 Dxd5 12.Cf4 [Ahora, a diferencia del comentario anterior, la jugada 12.f3 es mala por 12...c4 ganando pieza. Debido a ello las blancas deben evitar el mate con el caballo, pero la casilla f4 no es un buen lugar para él.] 12...Dc6 13.c4 cxd4 [Naturalmente 13...g5 es malo por 14.d5] 14.exd4 Cbd7 15.Ab2 Tfe8 16.Tfe1 Tac8 17.Tac1 Cf8 18.Af



[El punto g2 necesitará defensa extra. La posición puede considerarse más o menos igual, aunque muy pronto las blancas eligen un plan equivocado.] 18...Cg6 19.Cxg6 [Con sus siguientes jugadas las blancas buscan un ataque por la columna h que no tendrá éxito. Parece preferible 19.Cd3 conservando más piezas y manteniendo la posibilidad de jugar Ce5] 19...hxg6 20.Te3 Ted8 21.De2 Dd6 22.Th3?! Df4 23.Td1



23...Aa6 [Ahora las blancas comienzan a estar en dificultades y deben abandonar su plan] 24.Tf3 De4 25.Te3 Dg4 26.f3 Df4 [Las blancas no pueden aceptar el cambio de damas, pero se ven obligadas a debilitar cada vez más su posición] 27.g3 Dh6 28.Tc3 Dg5 29.Df2 Td7 30.Tdc1 [Pasando por alto la ocasión de activarse un poco con la maniobra 30.Ac1 con idea de llevar este alfil a f4 y e5. Si entonces 30...Da5 31.Db2 las negras no pueden impedirlo con 31...Cd5 32.cxd5 y queda en el aire el alfil en a6.] 30...Tdc7 31 .T1c2



[Las blancas intentan la mencionada maniobra con Ac1-f4-e5 pero ahora las negras ya están en condiciones de impedirla.] 31...Da5 32.Ac1 [Omitiendo el siguiente golpe, que cuesta material. Era necesario 32.Tc1 aunque la posición blanca es delicada. Posiblemente las negras continuarían con el plan Ce8 y Cd6 tras lo cual el peón c4 se ve sometido a una presión muy fuerte.] 32...Cd5! [La posición blanca se derrumba. Para no perder un peón limpiamente, prefieren sacrificar la calidad, pero apenas consiguen complicar la lucha.] 33.cxd5 Txc3 34.Txc3 Dxc3 35.Ab2 Db3 36.Axa6 Tc2 37.d6 Txf2 38.d7 Dd5 39.Rxf2 0-1

La siguiente partida muestra una interesante lucha en torno a los peones colgantes en una posición bastante simplificada:

Petrosian,T - Spassky,B
Cto. Mundial Moscú, 1966

1.c4 e6 2.Cc3 d5 3.d4 Ae7 4.Cf3 Cf6 5.Ag5 0-0 6.e3 h6 7.Ah4 b6 8.cxd5 [8.Axf6 es otra posibilidad.] 8...Cxd5 9.Axe7 Dxe7 10.Cxd5 exd5 11.Tc1 Ae6 [La alternativa 11...Ab7 12.Da4 c5 13.Da3 Tc8 fue empleada por los mismos jugadores en el torneo de Santa Mónica este mismo año] 12.Da4 c5 13.Da3 Tc8 14.Ae2 [Una interesante continuación es 14.Ab5 utilizada por Fischer en una partida contra Spassky que veremos a continuación.] 14...a5 [También es posible 14...Df8 15.dxc5 bxc5 16.0-0 Cd7 17.Cd2 Tab8 18.e4 d4 19.f4] 15.0-0 Ca6 [Con idea de llevar el caballo a b4, aunque las blancas lo cambian, obteniendo una ligera ventaja. Merece considerarse la alternativa 15...Rf8 defendiendo la dama para evitar la siguiente maniobra con la que las blancas ponen en juego su caballo.] 16.dxc5 bxc5



17.Cd4! Ad7 [Si 17...Cb4 18.Cxe6 seguido de 19.Da4 con pequeña ventaja] 18.Axa6 Txa6 19.Ce2 [19.Cb3 es peor, debido a 19...Tg6 con buen contrajuego en el flanco de rey, aprovechando el alejamiento de las piezas blancas.] 19...a4? [Más preciso era 19...Ab5! 20.Tfe1 Axe2 21.Txe2 d4 22.Tce1 Dd6 con buenas posibilidades de igualar.] 20.Tfd1 Dd6 21.Td2! [21.Cc3 d4 22.Ce4 Dg6!] 21...Ae6 22.h3 Tc7 23.Cf4 c4 24.Dxd6 Txd6



[Ya hemos visto ejemplos con esta estructura, donde las negras buscan contrajuego sobre el punto b2. Pero las blancas, en vista de su buen caballo contra el mal alfil, mantienen una pequeña ventaja.] 25.Ce2 a3?! [Era mejor 25...Tb6! 26.Cc3 Ta7 27.Tcc2 Ta5! con la amenaza ...Af5-Ad3.] 26.bxa3 Af5 [Si 26...Ta6 27.Cc3 y el peón no puede tomarse por Cb5; 26...Ta7 27.Cc3 era similar] 27.Cc3 Tcd7 28.Td4! Rf8 29.f3 [Algo más fuerte era 29.Tcd1 Ad3 30.Td2 Re7 31.Tb2 manteniendo la ventaja] 29...Re7 30.Tcd1 Ae6



31 .Tb1 [Todavía podía jugarse 31.Rf2 Ta6 32.a4 con ventaja] 31 ...Ta6 32.a4 Rd6 33.Rf2 [Falla 33.e4?! Rc5! 34.Tbd1 Rb4! =] 33...Rc5 34.Td2 Ta5 35.Re2?! [Esto deja escapar la ventaja. Había que jugar 35.g4! para impedir lo que ahora sigue.] 35...Af5! 36.e4 [36.Tb8 Ad3+ 37.Rf2 d4! es favorable al negro] 36...dxe4 37.fxe4 Txd2+ 38.Rxd2 Ad7! 39.Tb7 Rc6 40.Tb8 Rc5 41.Tf8 Ae6 42.Tb8 Ad7 43.Tb7 Rc6 44.Tb2 Rc5



[Las blancas no han conseguido ningún progreso.] 45.Re3 Ta7! [No 45...Axa4? 46.Tb7 Ae8 47.Tc7+ con clara ventaja de las blancas] 46.Td2 Ac6! [Tampoco ahora debe tomarse el peón 46...Axa4? 47.Td5+ Rb4 48.Rd4. En realidad, el peón de a4 no tiene mucha importancia y las negras no se esfuerzan en tomarlo.] 47.g4 Tb7 48.Tf2! Td7! 49.Td2 [Si 49.Tf5+ Rb4 50.Cd5+ Axd5 51.exd5 g6 52.Te5 f6 53.Te6 Txd5 y el peón negro es muy peligroso.] 49...Tb7 50.h4f6! V'-V-

Por último un ejemplo donde las blancas colocan sus piezas de modo ideal para ejercer una fuerte presión sobre los peones colgantes, que obliga a sus adversario a adoptar una posición pasiva y defensiva:

Akopian,V - Giorgadze,G
Lvov, 1990

1 .d4 d5 2.Cf3 Cf6 3.c4 e6 4.Cc3 Ae7 5.Ag5 h6 6.Ah4 0-0 7.e3 b6 8.Tc1 [Generalmente se prefiere 8.cxd5 Cxd5 9.Axe7 Dxe7 10.Cxd5 exd5 11.Tc1 como hemos visto en ejemplos anteriores.] 8...Ab7 9.Ad3 Cbd7 [Con el orden elegido por el blanco, las negras tienen la oportunidad de evitar los peones colgantes con

9...dxc4 10.Axc4 Cbd7] 10.cxd5 exd5 11.0-0 c5 [También aquí existe una importante alternativa con 11...Ce4 12.Axe7 Dxe7 pues falla 13.Cxe4? dxe4 14.Txc7 Ac8 15.Ab5 a causa de 15...Dd8] 12.dxc5 bxc5 13.De2 Db6 [Una continuación interesante es 13...Ce4 14.Axe7 Dxe7 15.Tfd1 Cdf6 y las negras no están mal. También 13...Da5 merece consideración. En b6 la dama queda expuesta a un posible Ca4, atacando también c5.] 1 4.Tfd1 De6?! [Aquí la dama no estará segura. Era mejor 14...Tfd8 aunque después de 15.Af5 las blancas mantienen cierta presión sobre los peones colgantes, con la amenaza 16. Axd7 Txd7 17.Axf6 y las negras no pueden tomar con el alfil por Ca4.]



15.Dc2! [Esto pone en evidencia los defectos de la jugada anterior.] 15...Tfd8 [No vale 15...g6 16.Axg6! fxg6 17.Dxg6+ Rh8 18.Dxh6+ Rg8 19.Dg6+ (19.Cg5? Df5!) 19...Rh8 20.Cg5 Dg4 (20...Dg8 21.Dh6+ Ch7 22.Cxh7+-) 21.Dh6+ Rg8 22.Cxd5! con ataque decisivo.] 16.Af5 Da6 [Si 16...Db6? 17.Ca4] 17.Da4! Cb6 [No vale 17...Db6? 18.Axd7 ganando material. La alternativa era 17...Dxa4 18.Cxa4 Tac8 19.b3 con una molesta presión sobre los peones colgantes.] 18.Dxa6 Axa6 19.Ce5 Td6 [Evitando Cc6 para lo cual era peor 19...Ab7 debido a 20.Cg4. Sin embargo, merecía considerarse 19...d4 pues si 20.Ce4 dxe3 21.fxe3 Txd1 + 22.Txd1 g5 23.Cc6 Cfd5 24.Af2 Af8 y las negras mantienen el equilibrio, ya que si 25.Ce5 c4] 20.Cd3! Tc6 [Si 20...Ac8 21.Axc8 Txc8 22.Cb5 Td7 23.Axf6 forzando a 23...gxf6 lo que debilita la estructura de peones de las negras. 20...Axd3 21.Axd3 disminuye la presión sobre los peones colgantes, pero las blancas quedan con la pareja de alfiles.]



21 e4! [Esta ruptura, que luego veremos que constituye uno de los métodos típicos de lucha contra los peones colgantes, se basa aquí en detalles tácticos en la gran diagonal blanca] 21...g5 [No vale 21...d4 22.Cd5! Cbx5 23.exd5 Cxd5 24.Ae4] 22.exd5 Cfx5 23.Cxd5 Cxd5 24.Ag3 [El peón aislado en c5 da a las blancas las mejores perspectivas] 24...Ab7 [Otra posibilidad de defensa era 24...Td8 25.Ce5 Tcd6] 25.Ad7 Tb6 26.Cxc5 Axc5 27.Txc5 Txb2



[La posición se ha simplificado bastante y los peones colgantes han desaparecido. Las blancas todavía mantienen cierta ventaja por su pareja de alfiles, que en esta posición abierta resultan muy fuertes.] 28.h4! Cf4 [Es peor 28...gxf4 29.Ae5 Te2 30.Tcxd5 Axd5 31.Txd5. En cuanto a 28...Cb6 podría seguir 29.Ah3! gxf4 30.Axf4 Txa2 31.Td6! las blancas recuperan el peón y tienen buenas posibilidades de ataque contra el rey expuesto.] 29.hxg5 [29.Rh2 Ch5] 29...Ce2 + [No 29...Cxc2 30.gxf6 y el caballo negro queda en problemas.] 30.Rh2 Cxc3 31.Rxc3 Txa2 [Posiblemente era preferible 31...hxg5 32.Txc5+ Rf8 aunque después de 33.a4 las blancas conservan buenas posibilidades de victoria.] 32.gxf6 Rh7 33.Tg5! [Buscando explotar la situación del rey.] 33...Ae4 [Única, pues tras 33...Rxf6? 34.Rg4 el rey queda en red de mate, por ejemplo: 34...Ta4+ 35.f4 Axc2 36.Td6+ Rh7 37.Af5+ Rh8 38.Th6#] 34.Tg7+ Rxf6 35.Txf7 [35.Tg4 Ag6] 35...Tg8 + 36.Ag4 Axc2 37.Tf6+ Rg7 [No 37...Rg5? 38.Tdd6! y no hay defensa contra f4 o Tf5 mate.] 38.Te6! Aa8? [Un error debido a los apuros de reloj. De todas formas las negras estaban perdidas, por ejemplo: 38...Ta4 39.Td7+ Rf8 40.Td8+ Rf7 41.Txg8 Rxc8 42.Tg6+! Rh7 (42...Rf7 43.Ah5+-) 43.Af5 Ta5 44.Ac2! (pero no 44.Ad3? Ta3 45.Td6+ Ae4!) 44...Ta2 45.Tc6+ Rg7 46.Rxc2+-] 39.Td7+ Rf8 40.Td8+ Rf7 41.Txg8 1-0

Uno de los métodos más habituales para luchar contra los peones colgantes es provocar el avance de uno de ellos para ocupar la casilla que ha quedado indefensa delante del otro. Para ello generalmente se recurre a la ruptura ...b6-b5 (para forzar c4-c5 y obtener la casilla d5) o más frecuentemente ...e6-e5 con idea de forzar el avance d4-d5 y aprovechar la casilla c5. Veamos un ejemplo de esta ruptura con el peón "e"

Fischer, R – Spassky, B

Cto. mundial. Reykjavik (6), 1972

1 .c4 e6 2.Cf3 d5 3.d4 Cf6 4.Cc3 Ae7 5.Ag5 0-0 6.e3 h6 7.Ah4 b6 8.cxd5 Cxd5 9.Axe7 Dxe7 10.Cxd5 exd5 11 .Tc1 Ae6 12.Da4 c5 13.Da3 Tc8 14.Ab5! [Una sutileza respecto a la normal 14.Ae2. Las blancas intentan provocar el avance debilitador ...a6] 14...a6 [Otra posibilidad es 14...Db7 15.dxc5 bxc5 16.Txc5 Txc5 17.Dxc5 a6 (posiblemente 17...Ca6 sea preferible) 18.Ad3 Dxb2 19.0-0 Cd7 (19...Dxa2? 20.Cd4) 20.Dc6 Tb8 21.Cd4 Db6 22.Tc1 con ligera ventaja de las blancas.] 15.dxc5 bxc5 16.0-0 Ta7 [Larsen recomendó 16...Da7 17.Aa4 (17.Ae2 debe ser más fuerte.) 17...a5! 18.Ce5 f6! 19.Cd3 Ca6=; La idea de Ab5 queda clara en la variante 16...Cc6 17.Axc6 Txc6 18.Ce5! Tc7 19.Cd3] 17.Ae2 Cd7 [17...Df8 como recomendó Tal, debe ser mejor. Con ello se impediría la maniobra que ahora sigue.] 18.Cd4! Df8?! [18...Cf6 19.Cb3 Cd7 era mejor.]



19.Cxe6! fxe6 20.e4! [Aunque aquí la posición de las negras no es propiamente de peones colgantes, por la presencia del peón e6, las blancas hacen uso de una de las ideas típica de la lucha contra los mismos, con esta ruptura para forzar el avance ...d4 y aprovechar las casillas débiles, principalmente c4.] 20...d4? [Las negras aceptan el mencionado avance, y ahora Fischer da una lección sobre como aprovechar las posibilidades de las blancas. Había que jugar 20...Cf6 21.exd5 exd5 22.Af3 aunque las blancas están mejor, tanto por la mayor actividad del alfil, como por la debilidad de los peones centrales negros.] 21 f4 De7 22.e5! Tb8 [Si 22...Cb6? seguiría 23.f5 aprovechando que no vale 23...exf5? 24.Db3+] 23.Ac4 Rh8 [Si 23...Cb6 24.Db3! + -]



24.Dh3 Cf8 25.b3 a5 26.f5 exf5 27.Txf5 Ch7 28.Tcf1 [28.Tf7?? Cg5] 28...Dd8 29.Dg3 Te7 30.h4! Tbb7 31 .e6! Tbc7 32.De5 De8 [32...d3 33.T5f3+-] 33.a4! [Las negras no pueden hacer nada, por eso las blancas con toda calma, se preparan para dar el golpe decisivo.] 33...Dd8 34.T1f2 De8 35.T2f3 Dd8 36.Ad3 De8 37.De4 Cf6 [37...Txe6 38.Tf8+ Cxf8 39.Txf8+ Dxf8 40.Dh7#] 38.Txf6! gxf6 39.Txf6 Rg8 40.Ac4 [Con la amenaza decisiva 41.Tf7] 40...Rh8 41 .Df4 [41.Tf7 era un poco más precisa, pero la jugada de la partida es también suficiente, por lo que las negras se rindieron.] 1-0

Otro ejemplo con la ruptura con e4 se analiza en el siguiente ejemplo, cuya estrategia es muy similar al anterior:

Uhlmann,W - Kottnauer,C

Tel Aviv ol, 1964

1 .d4 Cf6 2.c4 e6 3.Cf3 d5 4.Cc3 Ae7 5.Ag5 0-0 6.e3 h6 7.Ah4 b6 8.cxd5 Cxd5 9.Axe7 Dxe7 10.Cxd5 exd5 11 .Ad3 [11.Ae2 y 11.Tc1 son alternativas más utilizadas, pero las blancas llevan en mente un plan directo para luchar contra los peones colgantes, basado en el avance e4. Aunque en esta partida las blancas tuvieron éxito, con un juego correcto de las negras no deberían obtener gran cosa, razón por la que esta jugada no es demasiado popular.] 11 ...Ae6 1 2.0-0 c5 1 3.dxc5 bxc5



1 4.e4 [En la lucha contra los peones colgantes, esta es otra de las formas de provocar el avance de los mismos para poder utilizar las casillas débiles, en este caso c4. Sin embargo la jugada también tiene inconvenientes, pues deja a las negras con un peón pasado y los peones en casillas de diferente color a su alfil. Hay que valorar que factores tienen mayor importancia.] 1 4...d4 [Aceptando la posición bloqueada. Una alternativa perfectamente aceptable es 14...Td8!? 15.exd5 Axd5 16.De2 Df6 (16...Db7 tampoco está mal.) 17.Tfd1 Cc6 18.Ae4 Cd4 y las negras tienen un juego excelente.] 15.Cd2 Cd7?! [Mucho más lógica es la activa 15...Cc6 y la amenaza ...Cb4 impide a las blancas desarrollar el mismo plan utilizado en la partida, por ejemplo: 16.f4 Cb4 17.Ab1 c4 18.f5 c3 19.bxc3 dxc3 20.fxe6 Tad8 con ventaja de las negras.] 1 6.f4 f6 [Tras 16...c4 17.Cxc4 Axc4 18.Axc4 Dxe4 la ventaja de las blancas es mínima.] 1 7.Df3 Tfc8 [Era preferible 17...Tab8 18.b3 a5]



1 8.e5!? fxe5 [Después de 18...f5 las blancas podrían continuar con su plan de ataque por la diagonal blanca mediante 19.g4, aunque con la sencilla 19.Cc4 Axc4 20.Axc4+ Rh8 21.Ad3 también consiguen ventaja.] 19.De4 Cf6 20.Dxe5 Df7 21 .b3 Cg4 22.De4 Cf6 23.Df3 Ad5 24.Dg3



[Las blancas han obtenido una pequeña ventaja. Los peones colgantes han sido bloqueados y las negras tienen algunas debilidades en el flanco de rey.] 24...Rh8?! [Innecesaria. La directa 24...a5 era preferible.] 25.Tae1 a5 26.Cc4 Axc4 [Evidentemente hay que impedir que el caballo llegue a e5, pues en caso de

26...Dc7 27.Ce5 las blancas tienen buenas posibilidades de ataque. Pero con el cambio de la partida se acentúan las debilidades de las casillas blancas en el flanco de rey.] 27.Axc4 Df8 28.Te5 a4 29.Dg6 axb3 30.axb3 Tc7 [Era interesante 30...Ta2] 31.g4! Dc8?! [Era preferible 31...Tac8 32.g5 Cg4 y las negras no están mal. En cambio sería peor 31...Tca7 32.g5 Cg4 33.Ad3 Dg8 34.Txc5] 32.Te6 Tc6 33.f5 Ta2? [El error decisivo. Con 33...Txe6 34.fxe6 Dd8 35.g5 hxg5 36.Dxg5 De7 las blancas están mejor, pero es posible resistir.] 34.Te7 Df8 35.Tfe1 [35.Tf7 también era muy fuerte, pero de todas formas las negras no tienen defensa contra esta jugada. Por ello abandonaron.] 1 -0

Otro ejemplo con el avance del peón e, con un aprovechamiento modélico de las casillas d3 y c4, lo tenemos en la siguiente partida:

Romanishin,O - Psakhis,L
URSS-ch50 Moscú, 1983

1 .Cf3 Cf6 2.c4 b6 3.d4 e6 4.g3 Aa6 5.Cbd2 d5 6.Ag2 Ae7 7.0-0 0-0 8.cxd5 [También es posible 8.Ce5 aunque después de 8...c5 9.dxc5 bxc5 10.b3 las negras no tienen nada mejor que 10...Ab7 y entonces 11.cxd5 exd5 transpone a la partida.] 8...exd5 9.Ce5 c5 10.dxc5 bxc5 [Admitiendo los peones colgantes. La alternativa es 10...Axc5 aunque tras 11.Cdf3 seguido de b3 y Ab2 las blancas tienen un juego más agradable.] 11 .b3 Ab7 [Tarde o temprano esta jugada será necesaria, pero una buena posibilidad era jugar antes 11...Te8 12.Ab2 Af8] 12.Ab2 a5 [Intentando aprovechar la posición del peón en b3 para lograr contrajuego. Si 12...Cbd7 las blancas podrían aprovechar la clavada en la gran diagonal con 13.Cdc4 un tema que se repite con frecuencia en este tipo de posiciones y por lo que suele ser mejor tener el alfil en e6.]



1 3.e4!? [Esta típica ruptura, que busca forzar el avance 13..d4 para aprovechar la casilla c4 que quedaría débil, supone en esta ocasión un sacrificio de peón, que las negras no aceptan.] 13...d4 [Aunque las negras quedan con un peón pasado, las casillas c4 y d3 se convertirán en fuertes puntos de bloqueo para las blancas. Otra posibilidad era aceptar el peón con 13...Cxe4 14.Cxe4 dxe4 pero 15.Dc2 f5 16.Tad1 da a las blancas plena compensación.] 14.Cec4 Cfd7 15.Te1 Cb6 16.Cxb6 Dxb6 17.Cc4 Dd8



1 8.Ac1! [El alfil ya no tenía nada que hacer en b2 y ahora se traslada a d2 para impedir la maniobra ...Cd7-b6 que cambiaría el buen caballo blanco, a la vez que presiona sobre el peón negro.] 1 8...Cd7 19.Ad2 Ta6 [Con idea de 20...Da8 buscando contrajuego activo con ...a4 o ...f5. Pero a las negras les falta un tiempo] 20.a4! Da8 21 Dc2 Ad8 [21...f5 puede ser contestado con 22.exf5 Axc2 23.Txe7 Ah3 24.De4] 22.Af4 Ae7 [Ahora 22...f5 falla por 23.Cd6] 23.Af1 [Con esto se evita definitivamente ...f5 y las negras quedan con una posición pasiva.] 23...Dc8 24.f3 Dd8 25.Ad2 [Previniendo ...Ag5.] 25...Ta8 26.Ad3 g6 27.Te2



[Preparando el avance de la mayoría central. Las blancas tienen ya una clara ventaja.] 27...Cb8 28.Tf1 Cc6 29.f4 Cb4 30.Axb4 cxb4 [Tomar con el otro peón no era mejor, pues se dejaba a las blancas un peón pasado. Ahora el blanco, sin precipitarse, inicia un intento de atacar el peón d4, pero finalmente opta por el avance de los peones centrales, sin duda el plan más efectivo.] 31.Db1 Tc8 32.Td2 Ac5 33.Te1 Te8 34.Tde2 Rg7 35.h3 Tc6 36.Rh2 Tce6 37.Dc2 Aa7 38.e5 Af3 39.Tf2 Ad5 40.f5 gxf5 41.Txf5 Th6 42.Dd2 Ac5 43.Tf6 Th5 44.Df4 Ae6 45.g4 1-0

El avance del otro peón, con b2-b4 (o b7-b5) se presenta comparativamente en menos ocasiones, aunque si logra su objetivo, la casilla d4, puede ser también muy efectivo, como veremos en el siguiente ejemplo:

Ragozin,V - Tsvetkov,A
Moscú, 1947

1 .Cf3 Cf6 2.d4 b6 3.g3 Ab7 4.Ag2 e6 5.0-0 Ae7 6.Cbd2 [6.c4 es la continuación más habitual.] 6...Dc8 [Para poder contestar a 7.Te1 con 7...Ce4 (impidiendo 8.e4) y tras 8.Cxe4 Axe4 la dama puede ir a b7] 7.b3 c5 8.dxc5 bxc5 9.c4 0-0 10.Ab2 d5 [Con la dama en c8 esta estructura de peones no resulta demasiado conveniente. Merecía considerarse 10...d6] 11 cxd5 exd5 1 2.Tc1 h6 [Para poder colocar la dama en e6 sin temor a un posible Cg5. Aunque al precio de importantes tiempos de desarrollo.] 13.Dc2 De6



1 4.b4 [Tenemos aquí otra de las rupturas tradicionales para luchar contra los peones colgantes. Las blancas sacrifican un peón para obtener la casilla d4] 14...Cbd7?! [Después de 14...cxb4 15.Dc7 Aa6 16.Cd4 Dd7 17.Da5 las blancas tendrían indudable compensación por el peón, pero no es claro que sea suficiente para darles ventaja, por lo que la captura del peón era una opción a considerar.] 1 5.bxc5 Axc5 [También después de 15...Cxc5 16.Cd4 seguido de Cf5 las blancas están mejor.] 16.Cb3 [Una alternativa muy interesante era 16.Axf6 Dxf6 17.Ah3 ya que las negras no pueden evitar la pérdida de material y sólo tienen 17...Tac8 18.Axd7 Axf2+ 19.Txf2 Txc2 20.Txc2 que resulta favorable a las blancas.] 16...Tfc8 17.Cxc5 Txc5 18.Db3



[Realmente la posición se ha transformado en una típica de peón aislado, donde las posibilidades de las blancas son preferibles.] 18...Db6 [18...Aa6 19.Cd4 Db6 era algo mejor.] 19.Ad4 Dxb3 20.axb3 Tb5 21 .Cd2 a5?! [Ahora las blancas consiguen clara ventaja. Había que jugar 21...Ce4 para eliminar el defensor de b3. Tras 22.Cxe4 dxe4 23.Tc7 Td8 24.Axa7 no vale 24...Txb3? por 25.Td1 ganando. Pero con 24...Cf8 25.Tb1 Ce6 las negras tienen buenas posibilidades de resistencia.] 22.Tc7 a4 23.Ta1 [Las blancas prefieren conservar peones en los dos flancos. Después de 23.bxa4 Txa4 24.e3 la ventaja blanca es clara: pareja de alfiles, mejor estructura de peones, piezas activas...etc. Pero muchos de estos finales, con cuatro peones contra tres en un sólo flanco, resultan muy difíciles de ganar.] 23...a3 24.e3 Rf8 25.Af1 Tb4 26.Tc2 Re7 [También después de 26...Ce4 27.Cxe4 dxe4 28.Ac4 las negras terminan perdiendo su peón de a3.] 27.Tca2 Rd6 28.Txa3 Txa3 29.Txa3 Cc5 30.Ac3 Tb6 31 .f3 Ac8 32.e4 1 -0 Al no poder tomar en e4 por el jaque en c4, las negras se rinden

En esta partida, las negras permitieron el cambio de su peón c5 y quedaron con una posición típica de peón aislado. Más crítica es la respuesta de pasar el peón, como ocurre en la siguiente partida, aunque el resultado de la misma quedó decidido por un grave error:

Botvinnik, M - Szabo, L
Groningen, 1946

1 .d4 d5 2.Cf3 Cf6 3.c4 e6 4.Cc3 c5 5.cxd5 Cxd5 6.e3 [Otra posibilidad es 6.e4 Cxc3 7.bxc3] 6...Cc6 7.Ac4 [7.Ad3 cxd4 8.exd4 Ae7 9.0-0 0-0 10.Te1 es una alternativa igualmente interesante] 7...Cxc3 [Este cambio no es todavía necesario. Es más preciso 7...cxd4 8.exd4 Ae7 9.0-0 0-0 10.Te1 y solo entonces jugar 10...Cxc3 (10...Af6!? es también interesante) 11.bxc3 b6] 8.bxc3 cxd4 9.exd4 [9.cxd4 Ab4+ no preocupa a las negras.] 9...Ae7 10.0-0 0-0 11 .Ad3 b6 12.Dc2 [También era bueno 12.De2!? Ab7 13.De4] 12...g6 [Tras 12...h6? 13.De2 gana en fuerza, pues las negras no tienen defensa satisfactoria contra De4] 13.Ah6 Te8 14.Ab5? [Para asegurarse el avance c4. Pero las blancas cambian el alfil de casillas blanco, un precio excesivo. Una mejor forma de lograrlo era 14.Ae4 Ab7 15.Da4 Tc8 16.Tad1 seguido de c4. O también 14.Tfe1 Ab7 15.Dd2 Tc8 16.h4! como jugó Tal contra Najdorf, en Belgrado 1970] 14...Ab7 15.c4 a6! 16.Axc6 Axc6 17.Ce5 Tc8 18.Db2 Aa8 [Amenazando ganar el peón c4 mediante 19...f6] 19.Tac1



19...b5! [Provocando el avance de los peones colgantes, en una situación en que pueden ser eficazmente bloqueados.] 20.c5 [Es peor 20.cxb5?! Dd5 mientras que si 20.d5 f6 21.Cg4 e5 los peones centrales quedan muy expuestos.] 20...Dd5 [Natural, pero 20...Ad5 seguido de ...Dc7 y Db7 era también muy interesante para preparar el avance de los peones del flanco de dama.] 21 f3



21 ...f6?! [Después de obtener una clara ventaja estratégica, las negras se embarcan en complicaciones, intentando encerrar el alfil de h6. Pero con ello la partida se vuelve muy aguda y las posibilidades tácticas adquieren mayor importancia que las ventajas estratégicas logradas, y la valoración resulta incierta. Era mejor 21...Af6, manteniendo una clara ventaja] 22.Cg4 Ted8 23.Tfd1 g5?! 24.Ce3 Dc6 25.h4!



[Ahora las blancas tienen un buen contrajuego sobre el flanco de rey.] 25...De8
 [No 25...gxh4? 26.d5 exd5 27.Dd4 con un peligroso ataque, pues si 27...Axc5
 28.Dg4+ Rf7 29.Dg7+ Re8 30.Dxh7+-] 26.hxg5 fxg5 27.Cg4! [Pero no 27.d5?
 Dg6 28.d6 Af6 29.Db3 Dxh6 30.Dxe6+ Rh8 y no vale 31.Cg4?? Ad4+ ganando]
 27...Dg6 [También merecía considerarse 27...Td5] 28.Te1 Af6 29.Tcd1



29...Td5?? [Un grave error que pierde de inmediato. Eran mejores tanto 29...Ad5
 como 29...Ah8 y la posición de las negras no sería mala en absoluto. Ahora en
 cambio la partida se decide de modo simple] 30.Txe6 Axd4+ 31 .Dxd4! [Las negras
 pasaron por alto esta réplica. Sin duda esperaban 31.Txd4? Dxe6 32.Txd5 De1+ con
 jaque continuo, pero después de la última jugada de las blancas, pierden una pieza y
 por ello abandonaron.] 1 -0