

LA VARIANTE SVESHNIKOV

EN LA DEFENSA SICILIANA (1ª parte)

Por Michael Rahal (MI)



Presentación



La Sveshnikov, también llamada en España Variante o Defensa Pelikan, es una de las líneas más populares e interesantes de la Defensa Siciliana, y junto a la Variante Najdorf es actualmente la que más se emplea por los mejores jugadores del mundo. El juego de ataque de las negras tiene muchos partidarios a todos los niveles, mientras que el juego blanco, en líneas generales más posicional y de concepto, también es del agrado de muchos grandes maestros de primera fila.

En este pack vamos a aprender las ideas más importantes de esta conocida variante, tanto desde el punto de vista de las blancas como de las negras. Vamos a mostrar las partidas “modelo” más críticas, con abundantes diagramas para el mejor entendimiento de las posiciones. Aprenderemos las órdenes de jugadas más típicas de apertura, dominaremos los golpes tácticos más frecuentes en el medio juego, y analizaremos los finales más conocidos.

En resumen, en este pack encontrarás un estudio detallado de las características de esta variante, un estudio basado en sus conceptos y estrategia, más que en sus líneas específicas. Tendrás todo lo que necesitas saber para dominar las ideas que se esconden detrás de cada planteamiento.

Queda prohibida terminantemente la reproducción total o parcial por cualquier medio o soporte del contenido de esta publicación.

Derechos reservados EDAMI 2004-2006

ÍNDICE

Clase #1: Introducción.....	3
Clase #2: Ideas típicas para las blancas.	8
Clase #3: Ideas típicas para las negras.....	11
Clase #4: Ideas para ambos jugadores. Estructuras típicas.	14
Clase #5: Ejemplos de buen juego en la apertura.	17
Clase #6: Ejemplos de medio juego.	25
Clase #7: Ejemplos de finales.	44
Clase #8: Análisis de partidas demostrativas (I). Visión con blancas.....	54
Clase #9: Análisis de partidas demostrativas (II). Visión con negras	60
Clase #10: Resumen teórico de la Sveshnikov.....	65

1. Hay que tener un **buen entendimiento de los factores posicionales** característicos.
2. Hay que **dominar ciertas variantes teóricas** bastante complicadas.

A pesar de que en este pack, en la última clase, haremos un análisis teórico del estado actual de la variante, la mayor parte del pack estará dedicada a proporcionar al lector las herramientas necesarias para dominar el punto número uno: entender los factores posicionales, y también tácticos, más típicos de la variante, tanto desde el punto de vista de las blancas como de las negras, y relativos no solamente a la apertura, sino también al medio juego y al final. Es bastante fácil intentar memorizar la teoría de la Sveshnikov, pero si no se presta atención a la importancia de los factores estratégicos, en la práctica esto lleva a una falta de creatividad y profundidad. De ahí la importancia de entender las ideas de la variante.

Como todas las aperturas, los planes e ideas típicas suelen partir de la estructura de peones. En este sentido, el pack se concentrará básicamente en las dos variantes principales de la Sveshnikov, que surgen a partir de las siguientes jugadas.

1.e4 c5 2.Cf3 Cc6 3.d4 cxd4 4.Cxd4 Cf6 5.Cc3 e5 6.Cdb5 d6 7.Ag5 a6 8.Ca3 b5



A pesar de que hay otras variantes (las más importantes surgen a partir de 7.a4 y 7.Cd5) diríamos que **el 90% del material de la Sveshnikov empieza en la posición del diagrama.**

En su novena jugada las blancas deben elegir entre: **A) 9.Axf6 gxf6** y **B) 9.Cd5 Ae7**. En función de elección de una de estas dos jugadas la estructura de peones cambia, y los temas estratégicos son diferentes.

En la primera parte de la Variante Sveshnikov, que corresponde a este pack de aperturas, mostraremos el camino a seguir en la primera de las dos líneas.

A) 9.Axf6 gxf6



Por otra parte, en la segunda parte de la Variante Sveshnikov, correspondiente al otro pack de aperturas, analizaremos el material correspondiente a la otra variante principal, que surge después de las jugadas siguientes.

B) 9.Cd5 Ae7



Antes de pasar a estudiar la variante propiamente dicha, veamos brevemente dos partidas del experto de esta línea, Evgeny Sveshnikov, jugados en 1973 y 1976, que son las fechas en que la variante comenzó a hacerse popular entre otros motivos por el empuje de este jugador ruso. En estas dos partidas, ya se puede empezar a vislumbrar el tipo de juego típico de esta variante.

Ivanovic,Bozidar (2440) - Sveshnikov,Evgeny (2510)

YUG-URS match Krk, 1976

1.e4 c5 2.Cf3 Cc6 3.d4 cxd4 4.Cxd4 Cf6 5.Cc3 e5 6.Cdb5 d6 7.Ag5 a6 8.Axf6 gxf6 9.Ca3 b5 10.Cd5 f5 11.Ad3 Ae6 12.c4 Da5+ 13.Rf1 Axd5 14.exd5 Cd4 15.cxb5 axb5 16.Cc2 Cxc2 17.Dxc2 e4 18.Dc6+ Re7 19.Axb5 Ta7 20.De8+ Rf6 21.g4 Te7 22.Db8 Re5 23.f4+ Rxf4 24.Re2 Re5 25.Thf1 fxg4 26.b4 Ag7 27.bxa5 Txb8 28.Tab1



28...f5! 29.a6 f4 30.Ac6 f3+ 31.Rf2 Txb1 32.Txb1 Rf4 33.Tb4 Ac3 34.Tc4 Aa5 35.Rf1 Ab6 36.Ab7 h5 37.Tc6 e3 38.Tc4+ Rg5 0-1

Stein,Leonid - Sveshnikov,Evgeny
Moscow-3teams (3.8), 26.04.1973

1.e4 c5 2.Cf3 Cc6 3.d4 cxd4 4.Cxd4 Cf6 5.Cc3 e5 6.Cdb5 d6 7.Ag5 a6 8.Ca3 b5 9.Axf6 gxf6 10.Cd5 f5 11.Ad3 Ae6 12.0-0 Ag7 13.Dh5 h6 14.Tad1 0-0 15.c3 Tc8 16.Cc2 fxe4 17.Axe4 f5 18.Dg6 Ad7 19.Ad3 e4 20.Ae2 Ae8 21.Dg3 Rh7



22.f4! exf3 23.Dxf3 Ce5 24.Dh3 Ad7 25.Cf4 Cg4 26.Txd6 Dc7 27.Dd3 Dc5+ 28.Rh1 Ce5 29.Dd5 Dxd5 30.Cxd5 Tc6 31.Txc6 Axc6 32.Cce3 Td8 33.Td1 Cc4 34.Ce7 Txd1+ 35.Cxd1 Ae4 36.b3 1-0

Sistema de anotación

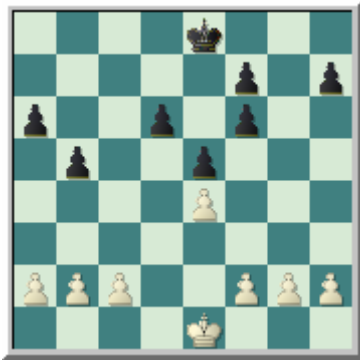
A lo largo de este pack de aperturas se ha procurado utilizar sobre todo explicaciones de tipo escritas con palabras, apoyadas por análisis teórico (jugadas) cuando es necesario. Las evaluaciones de las jugadas se han hecho mayormente de forma escrita, intentando prescindir de los típicos símbolos "Informator", que no son conocidos por muchos lectores.

No obstante, y dado que en ocasiones sí se han utilizado estos símbolos, a continuación mostramos los más frecuentes, con su correspondiente explicación escrita.

±	El blanco tiene ligera ventaja.
∓	El negro tiene ligera ventaja.
±	El blanco tiene clara ventaja.
∓	El negro tiene ligera ventaja.
+−	El blanco tiene ventaja decisiva.
−+	El negro tiene ventaja decisiva.
=	La posición está igualada.
∞	La posición está incierta.
⌘	Con compensación por el material.
→	Con ataque
↑	Con iniciativa
↗	Con contrajuego
N	Novedad
!	Buena jugada
?	Mala jugada
!?	Jugada interesante
?!	Jugada dudosa
!!	Excelente jugada
??	Muy mala jugada
#	Jaque mate

Clase #2: Ideas típicas para las blancas.

A partir de la estructura de peones que surge en el tablero tras la octava jugada del negro tenemos las siguientes **ideas, estructuras y planes para las blancas**, con relación a los movimientos y colocación de los peones y las piezas. En las clases cinco, seis y siete ampliaremos esta lección con más ejemplos y partidas.



Casillas ideales para las piezas blancas

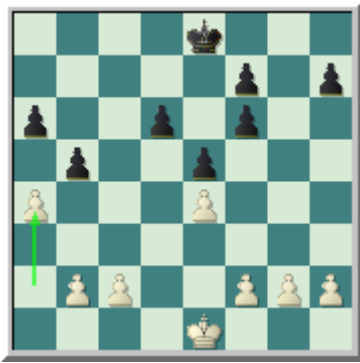
La **dama** puede elegir dos zonas del tablero, básicamente en función de si las negras golpean rápidamente con ...f5 o no. En este caso, la dama estará muy bien situada en la casilla h5, desde donde ejercerá su influencia sobre la casilla f5, y puede contribuir a atacar el debilitado flanco de rey. Combinado con el cambio de los alfiles de casillas blancas, la dama en h5 puede resultar decisiva. Alternativamente, la dama se suele colocar en una de las siguientes casillas: d2, d3 o e2. Desde estas casillas presiona las debilidades del negro (peones d6, a6 y b5) sin molestar la acción de las torres. Por último, salvo que el negro mejore significativamente su estructura de peones, el cambio de damas suele ser favorable para el blanco, sobretodo en los finales. Veremos más sobre esto en la clase dedicada a finales típicos.

Las **torres** se suelen colocar en las columnas "a" o "d", presionando los peones débiles o apoyando las piezas menores, por ejemplo un caballo en d5. En el caso de la columna "a" en ocasiones la torre puede invadir la séptima fila causando estragos en la posición de las negras.

El **alfil de casillas blancas** (el de casillas negras desaparece del tablero al cambiar caballo negro de f6) suele colocarse en e2 o d3, actuando sobre el flanco de dama y también sobre el flanco de rey. En ocasiones puede desplazarse a la casilla b3 para presionar en la diagonal a2-g8. Otra ubicación totalmente distinta es el fianchetto en g2, reforzando el control sobre d5. Una idea estratégica excelente es colocar el alfil en la casilla d5 y cambiarlo por el alfil de e6, debilitando aún más las casillas blancas.

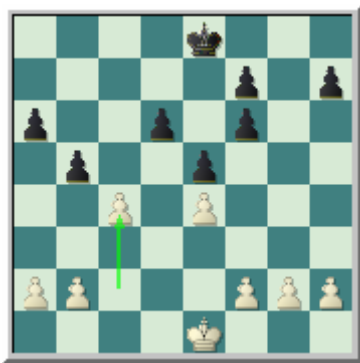
Por último los **caballos** están muy bien colocados en las casillas d5 y f5, desde donde ejercen presión por todo el tablero. Las rutas de acceso a estas casillas son la casilla e3 y la casilla b4. Es muy frecuente ver el par de caballos en e3 y d5 apoyándose, y en este sentido permitir el cambio del alfil negro por el caballo de e3 no suele ser muy favorable para los intereses blancos.

La ruptura a2-a4



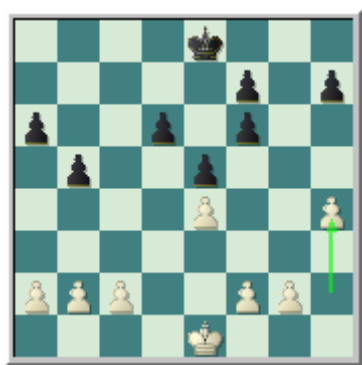
En primer lugar las blancas cuentan con una ruptura de peón fundamental: a2-a4. **La idea de esta jugada es dejar al negro con una debilidad importante en b5 tras el cambio de peones**, por ejemplo tras ...Tb8. Posteriormente, el blanco podrá presionar este peón con el reto de sus piezas. Las negras tienen dos opciones alternativas para luchar con esta idea. El método tradicional es capturar 1...bxa4 2.Txa4 y luego avanzar a6-a5 seguido de ...Tb8 con juego por la columna "b2". La segunda opción es avanzar el peón con ...b5-b4, que aunque cede la casilla c4 al blanco (por ejemplo para un caballo) tiene la ventaja de fijar en ocasiones el peón de c2 el cual puede ser un objetivo de ataque por la columna "c".

La ruptura c2-c4



Otra manera de atacar el peón de b5 es con el avance c2-c4. **Esta jugada resulta muy útil combinada con un caballo en a3, ya que se presiona fuertemente al peón avanzado**. Si las negras capturan ...bxc4 las blancas pueden jugar Cxc4 presionando el peón de d6. Por lo general las negras tienen dos respuestas contra este avance: la primera opción es jugar b5-b4, cerrando el flanco de dama, y asegurando la casilla c5 para un caballo. La otra opción es dejar el peón en b5 a su suerte, y contraatacar rápidamente a base de f6-f5). Esta segunda opción suele implicar la entrega de material por lo que las partidas toman un carácter muy complicado.

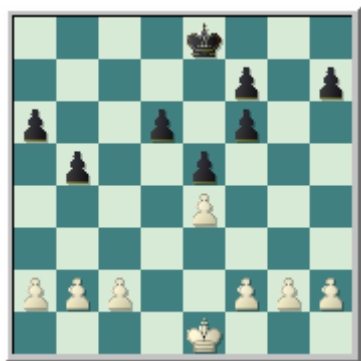
El avance h2-h4



Esta idea es bastante nueva, y **consiste en ganar espacio en el flanco de rey**. Normalmente, se suele jugar acompañado de g2-g3 y Ah3, con la idea de **cambiar los alfiles de casillas blancas**, lo que suele representar un gran logro estratégico para las blancas.

Clase #3: Ideas típicas para las negras.

A partir de la estructura de peones que surge en el tablero tras la octava jugada del negro tenemos las siguientes ideas, estructuras y planes para las negras, con relación a los movimientos y colocación de los peones y las piezas. En las clases cinco, seis y siete ampliaremos esta lección con más ejemplos y partidas.



Casillas ideales para las piezas negras

En general, la **dama** estará bien situada en alguna de las casillas blancas b7, d7 o f7 combinando su juego con el alfil de casillas negras. Desde estas casillas estará fuera de la acción de un caballo blanco en d5 o f7 pero puede presionar a lo largo de columnas y diagonales. Otra casilla interesante para la dama negra es b6 (cuando no hay un caballo en d5 claro está), presionando a lo largo de la columna "b" y atacando la sensible casilla f2.

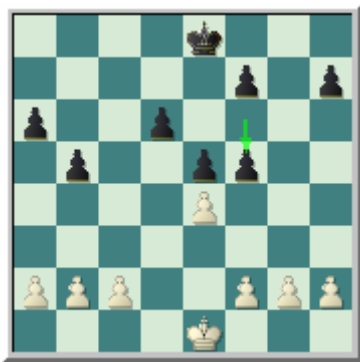
Las mejores casillas para las **torres** son b8 y f8. La torre de dama en b8 presiona fuertemente en la casilla b2 o bien defiende la debilidad en b5, mientras que la torre de f8 entra en juego en cuanto las negras abren la posición con ...f5. En ocasiones una torre negra puede ser útil en la columna "c", atacando el peón de c2, y también a veces puede desarrollar su juego a lo largo de la columna "g".

El **alfil de casillas blancas** casi siempre se ubica en la casilla e6, ya que su función principal es atacar el caballo blanco que casi siempre salta a d5. En ocasiones puede desarrollarse por b7, presionando en la diagonal h1-a8. Cuando las negras rompen con f5, si las blancas capturan e4xf5 casi siempre se retoma con este alfil, pero luego de Ce3 hay que retroceder. La pérdida de este alfil puede ser un golpe estratégico muy importante para las negras, por el control que hace sobre el complejo de casillas blancas. Por ello, es una pieza especialmente importante para el negro.

Por su parte, el **alfil de casillas negras** elige casi siempre la casilla g7, desde donde presiona en la gran diagonal a1-h8 en cuanto las negras avanzan su peón "f".

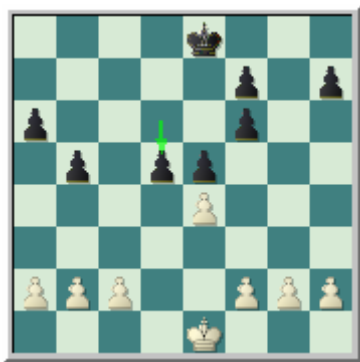
Por último, el caballo negro suele ir a e7 para luchar por el control de la casilla d5. También en ocasiones salta a la casilla e5 (tras un oportuno avance e5-e4) para atacar en el flanco de rey.

La ruptura f6-f5



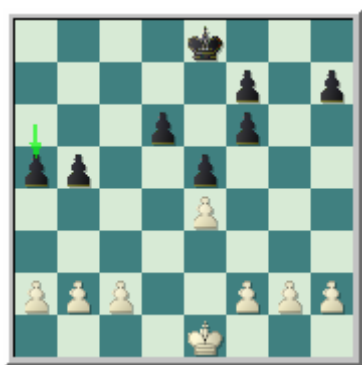
Esta es la ruptura de peón más importante de las negras. Si las negras tienen los peones doblados en f7-f6 entonces la ruptura suele ocurrir en dos ocasiones. Tras el cambio de peones e4xf5 (o f5xe4) las negras se quedan con tres islas de peones, y sobretodo la estructura d6-e5 es bastante débil, pero a cambio todas las piezas negras cobran actividad, lo que suele compensar este defecto de posición. En ocasiones las negras avanzan f5-f4 seguido del avance del otro peón de f7 a f5, siempre con juego peligroso.

La ruptura d6-d5



Esta ruptura es muy buena para las negras, ya que elimina su principal debilidad, el peón de d6. Sin embargo, no es fácil de hacer ya que las blancas procurarán controlar la casilla d5 con el mayor número de piezas posibles. La simplificación que se produce tras este avance suele provocar la igualdad en el tablero. En muchas ocasiones esta jugada puede producirse como un sacrificio de peón, para liberar la acción del resto de las piezas negras.

El avance a6-a5

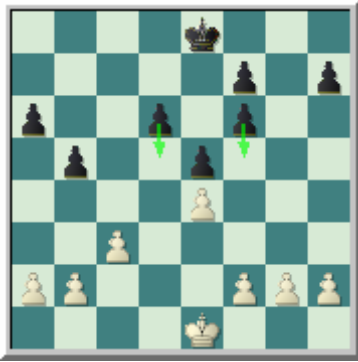


Este avance suele perseguir dos objetivos. Por una parte **controla la casilla b4**, por donde la blancas suelen llevar un caballo en su ruta hacia d5. Por otro lado, las blancas suelen jugar c2-c3 para reciclar el caballo en a3 hacia el centro, vía c2. Entonces la ruptura b5-b4 cobra fuerza, **y si las blancas capturan c3xb4 las negras responden a5xb4 con presión de la torre sobre el peón de a2.**

Clase #4: Ideas para ambos jugadores. Estructuras típicas.

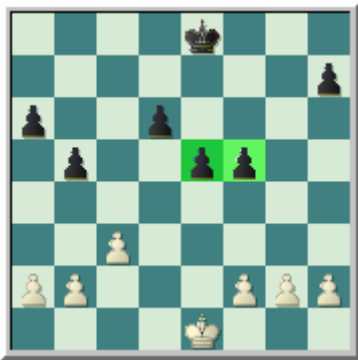
En esta clase vamos a tomar en consideración otras estructuras de peones y a través de ellas aprenderemos las ideas típicas para ambos jugadores.

Estructura 1



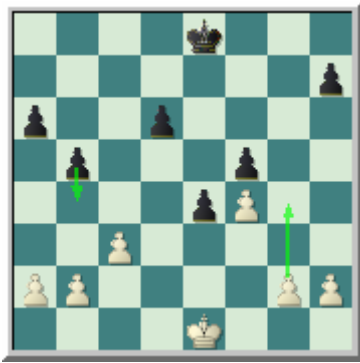
Las negras intentarán jugar f6-f5 atacando el centro y poniendo en marcha su mayoría central. Las blancas suelen tomar en f5 y luego intentar controlar las casillas e4 y d5 con piezas (alfil en d3, caballo en d5, etc.). En caso contrario, las negras pueden intentar romper con d6-d5, colocando tres peones en la cuarta fila, incluso mediante el sacrificio de alguno de ellos. Los otros dos restantes pueden ser muy fuertes. Sin embargo, si el blanco consigue controlar las dos casillas d5 y f5 el negro lo tendrá muy difícil.

Estructura 2



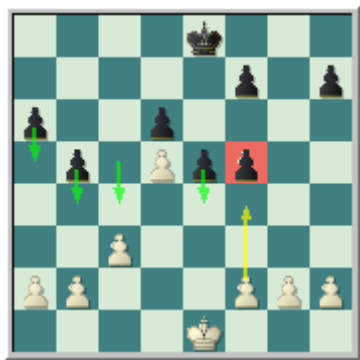
Esta posición se puede dar cuando las negras, después de avanzar f6-f5, capturan g6xf5 en respuesta a la jugada blanca e4xf5. El centro de peones es prometedor para las negras, pero también puede ser arriesgado. Si las negras pueden organizar un ataque directo al rey tendrán muchas opciones de ganar, pero a la vez las debilidades en d5 y g5 permiten a las blancas un buen juego de piezas. La maniobra Ad3-c2-b3 incrementa la acción de esta pieza a lo largo de la diagonal a2-g8. En ocasiones, las negras avanzan e5-e4 habilitando la casilla e5 para el caballo o alfil negro. En ese caso las blancas pueden ocupar la casilla f4 con un caballo.

Estructura 3



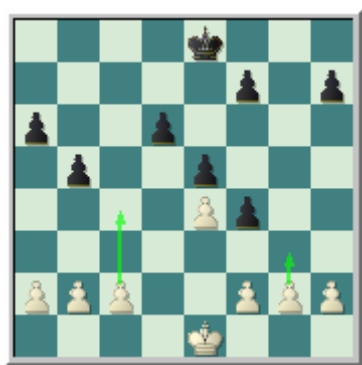
Las blancas han avanzado su peón a f4 y las negras han contestado con e5-e4. Esta jugada es de doble filo: por un lado se crea un peón pasado, lo que puede tener su valor en un final, pero por otro lado la estructura de peones negra ha perdido su elasticidad, y ahora las blancas pueden bloquear con un caballo en e3 y preparar el golpe lateral g2-g4. Aún así, este ataque lateral puede exponer el rey blanco, por lo que se ha de realizar con cuidado. La única cosa positiva de las negras es que ahora un alfil en g7 ejerce su máxima actividad en la diagonal, y con la ruptura b5-b4 puede intentar atacar el peón b2, quizás combinado con un ataque a lo largo de la columna "b".

Estructura 4



Esta estructura se produce cuando las negras cambian una pieza menor en d5, generalmente un caballo, y las blancas capturan de peón. El plan de las blancas es poner presión sobre el peón de f5, provocando el avance e5-e4. Entonces las blancas pueden conseguir buen juego por medio de la ruptura f3. Por su parte, las negras intentarán buscar contrajuego mediante la ruptura ...b5-b4, o bien trasladando una torre a c5 para atacar el peón de d5. Otra idea importante es jugar ...f5-f4, y luego f7-f5 obteniendo una peligrosa masa de peones, pero debilitando la segunda fila, lo que puede ser peligroso en caso de una infiltración de una torre en la séptima.

Estructura 5



Esta estructura es favorable para las blancas, ya que pueden golpear con c4 y/o g3. Además, las negras suelen tener el alfil "malo" en g7 encerrado por sus propios peones y sin posibilidades activas.

Clase #5: Ejemplos de buen juego en la apertura.

En esta clase comenzamos con el estudio de partidas interesantes, **aunque básicamente con dedicación a los primeros movimientos**. Hemos seleccionado partidas jugadas casi todas ellas entre jugadores de primer nivel, con el fin de **ilustrar el juego de la Variante Sveshnikov en la fase de apertura**.

Veremos ideas típicas de desarrollo, planes de las negras para igualar la contienda, y también ideas para las blancas para luchar por la iniciativa. Muchos de estos ejemplos muestran el camino a seguir, por lo que es necesario prestar la debida atención a este capítulo.

En la primera partida, el fuerte jugador inglés John Nunn emplea uno de los sacrificios más peligrosos en la Sveshnikov: el sacrificio del alfil en b5. Las negras deben conocer bien la teoría de esta variante (ver clase 10 para más información) para no quedar inferior.

Nunn, John DM (2440) - Bhend, Edwin (2345)

Buenos Aires ol (Men) (12), 1978

1.e4 c5 2.Cf3 Cc6 3.d4 cxd4 4.Cxd4 Cf6 5.Cc3 e5 6.Cdb5 d6 7.Ag5 a6 En esta ocasión las blancas capturan el caballo en f6, que es la otra variante principal de la Sveshnikov, doblando los peones de las negras. Observen que no es posible **8...Dxf6** por **9.Cd5** ganando. **8.Axf6 gxf6 9.Ca3 b5 10.Cd5 f5** Una respuesta popular, la otra variante es **10...Ag7. 11.Axb5!?**



Durante algunos años este sacrificio puso en duda la variante, pero con el tiempo se han ido encontrado sistemas defensivos. No obstante, siempre es peligroso. **11...axb5 12.Cxb5 Tb8?! [12...Ta4 13.Cbc7+ Rd7 está considerada la variante principal, con juego complejo, pero no inferior para las negras.] 13.Cbc7+ Rd7 14.Dh5 Cd4 15.0-0±** Por la pieza, las blancas tienen dos peones, un fuerte ataque al rey en el centro, y su propio rey bien seguro. Por ello, la ventaja de las blancas es evidente. **15...Rc6 [15...Tb7 16.c3 Txc7 17.Cxc7 Dxc7 18.Dxf7+±] 16.b4! fxe4 17.c3 Ce6 [En caso de 17...Cb5 sigue 18.Cxb5 Txb5 19.c4±] 18.b5+! Rb7 [Si 18...Txb5 19.Cxb5 Rxd5 se incorpora la torre con efectos decisivos 20.Tab1!] 19.b6+-**



Las blancas ya tienen ventaja decisiva **19...Rc6 20.Tab1 Dg5 21.De2 Cc5** [La variante 21...Tg8 termina en mate para las blancas tras 22.Db5+ Rb7 23.Da6+ Rc6 24.b7+ Rd7 25.Db5+ Rd8 26.De8#] **22.b7 Cd3** [Hay otro mate tras 22...Txb7 23.Txb7 Rxb7 24.Db5+ Ra7 25.Db6#] **23.Dxe4 Cc5 24.Dc4 Txb7 25.Txb7** Con mate inminente **1-0**

La siguiente partida, en la que el fuerte GM Artur Jussupow (Yusupov) vence con las piezas negras, es un claro ejemplo de buen juego en la apertura por parte de las negras. Jussupow aplica un desarrollo muy correcto, y aprovecha un par de errores de las blancas para construir un centro de peones, típico en la Sveshnikov. Cuando finalmente los pone en marcha, acompañado por la pareja de alfiles (otro concepto importante en la Sveshnikov) el desenlace es fulminante.

Van der Wiel, John TH (2500) - Jussupow, Artur (2550)

Telechess ol1 7778, 1978

1.e4 c5 2.Cf3 e6 3.d4 cxd4 4.Cxd4 Cf6 5.Cc3 Cc6 6.Cdb5 d6 7.Af4 e5 8.Ag5 a6 9.Ca3 b5 10.Axf6 gxf6 11.Cd5 f5 12.c3 La opción más segura para las blancas, controlando el centro, y reciclando el caballo de a3 hacia el centro. **12...Ag7 13.exf5 Axf5 14.Cc2 0-0 15.a4?! 15.Ce3** es más común. **15...Ce7!**



La lucha por el control de la casilla d5 es uno de los temas más importantes en la Sveshnikov. **16.Cxe7+ Dxe7 17.Cb4 Ae4!** Excelente jugada que debilita el flanco de rey blanco y reubica el alfil en la gran diagonal. **18.f3 Ab7 19.axb5 axb5 20.Txa8 Txa8 21.Axb5?!** Gana un peón pero ahora las negras movilizan el centro. La entrega de un peón lateral a cambio de avanzar peones en el centro es un tema recurrente en esta variante. **21...d5! 22.Ae2** [Si 22.Cxd5 Axd5 23.Dxd5 Ta1+ ganando la torre.] **22...Dc5!**



Evitando el enroque **23.Dd2 e4 24.fxe4 dxe4** Miren como los alfiles cruzan el tablero, y el rey blanco no puede enrocar. **25.Ad1 e3 26.Dd3 Dg5 27.Cc2 Axc2 28.Tg1 Dh4+ 29.Re2 Df2#** Un remate excelente. **0–1**

El siguiente ejemplo es una excelente demostración de qué ocurre cuando las negras "cierran" el flanco de rey. Las blancas aprovechan para romper en el flanco de dama, y finalmente penetran en la posición enemiga con su caballo, torre y dama, creando amenazas imposibles de defender contra el rey negro.

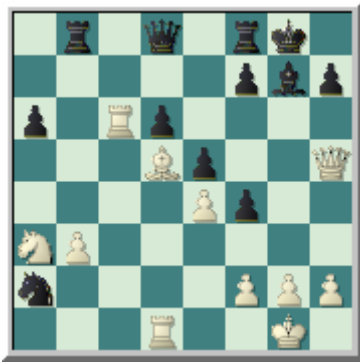
Wolff,Patrick G (2570) - Bronstein,David I (2465)

Hoogovens-B Wijk aan Zee (9), 01.1992

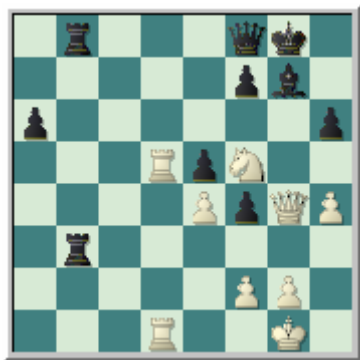
1.e4 c5 2.Cf3 Cc6 3.d4 cxd4 4.Cxd4 Cf6 5.Cc3 e5 6.Cdb5 d6 7.Ag5 a6 8.Ca3 b5 9.Axf6 gxf6 10.Cd5 f5 11.Ad3 Esta es otra opción teórica para las negras. Se adelanta el desarrollo del flanco de rey, dejando para más tarde el reciclaje del caballo de a3, ya que en ciertas circunstancias al golpear con c2-c4 se ataca con más piezas el peón de b5. **11...Ae6 12.0–0 Ag7** [Otra opción importante es **12...Axd5 13.exd5 Ce7**] **13.Dh5 f4 14.c4!**



Poniendo presión sobre el centro y flanco de dama. Ahora la mejor opción para las negras parece b5-b4, pero la jugada de las negras permite que posteriormente el caballo de a3 vuelva a la partida. **14...bxc4! 15.Axc4 0–0 16.Tac1 Tb8 17.b3 Axd5?! 18.Axd5 Cb4 19.Tfd1 Cxa2 20.Tc6**



Las blancas tienen la iniciativa. Todas sus piezas están activas, menos el caballo que ahora irá hacia el centro. Fíjense en la diferencia entre alfiles, esto es fundamental en la ventaja blanca. **20...De7 21.Cc4 Cb4** [Se había jugado esto antes en la partida 21...Cc3 22.Cxd6! Cxd1 23.Dxd1 Rh8 24.Dg4± Klovans - Gurgenedze, URS 1981] **22.Txd6 Cxd5 23.T6xd5 Txb3 24.Cd6!** El caballo se dirige a f5. **24...h6 25.h4!** Evitando Dg5 de las negras y haciendo un aire para el rey blanco. **25...Tfb8 26.Cf5 Df8 27.Dg4**



Amenazando 28.Td8!. **27...Tb1 28.Cxh6+ Rh7 29.Cf5 Af6 30.Txb1 Txb1+ 31.Rh2 Tb7 32.Td6 Ag7 33.Td8! 1-0**

La próxima partida es muy importante para entender las ideas de ataque de las negras en la Sveshnikov. Las negras entregan material en el flanco de dama para lanzar un ataque al rey blanco. Las ideas ...Ae5, Tg8 y e4-f4 son básicas en este esquema.

Kosten,Anthony C (2510) - Chandler,Murray G (2560)

Hastings 9091 (13), 12.1990

1.e4 c5 2.Cf3 e6 3.d4 cxd4 4.Cxd4 Cf6 5.Cc3 Cc6 6.Cdb5 d6 7.Af4 e5 8.Ag5 a6 9.Ca3 b5 10.Axf6 gxf6 11.Cd5 Por transposición de jugadas hemos llegado a una de las variantes principales de la Sveshnikov. **11...Ag7** Una buena alternativa a la consabida 11...f5 **12.Ad3 Ce7** La lucha por la casilla d5 es fundamental en esta defensa, como ya hemos comentado. Pero esta jugada sólo se puede hacer con el alfil en g7 de otra forma Cxf6 ¡es mate! **13.Cxe7 Dxe7 14.0-0 0-0 15.c4 f5!**



Este es uno de las ideas estratégicas más importantes para las negras en la apertura, contraatacar el centro y sacrificar su flanco de dama. **16.Te1?!** [16.Df3! es la jugada más fuerte para las blancas.] **16...fxe4 17.Axe4 Tb8 18.cxb5 axb5 19.Dd3** Atacando dos peones a la vez. **19...f5 20.Ad5+ Rh8 21.Cxb5 e4 22.Db3** Las blancas han ganado un peón, pero las negras tienen buenas opciones de montar un fuerte ataque en el flanco de rey. **22...Ae5! 23.a4 Ad7 24.Tac1 De8 25.Ac4 Dh5** Amenazando una entrada decisiva en h2. **26.h3 Dg6** Se amenaza ahora ...f4 y ...Axf3. **27.Ad5 Tg8!!**



28.g3 [28.Axg8 Txxg8 29.g3 f4! y las negras ganan por ataque.] **28...Tg7 29.Tc7 Dh5 30.Tec1 Dxxh3 31.T1c3 f4 32.Txd7 fxxg3!** [Más fuerte que 32...Txd7 33.gxf4 Tg7+ 34.Tg3 y las blancas aguantan] **33.Tf7 Dh1+!!**



34.Rxh1 g2+ 35.Rg1 Ah2+! 36.Rxh2 g1=D+ 37.Rh3 Dh1# Una gran partida de las negras, y una muestra de lo que puede pasar en caso de un juego de apertura deficiente. **0-1**

En la década de los 90' el GM británico Nigel Short ganó varias partidas excelentes con las piezas blancas en la Defensa Sveshnikov. Su plan básico era fianchettar el alfil blanco por g2, y con la maniobra Ag2-d5 cambiar los alfiles de casillas blancas, para luego instalar un caballo en d5 con mucha ventaja sobre el alfil negro "malo" en g7.

Veamos un ejemplo:

Short,Nigel D (2655) - Illescas Cordoba,Miguel (2595)
Madrid (8), 1995

1.e4 c5 2.Cf3 Cc6 3.d4 cxd4 4.Cxd4 Cf6 5.Cc3 e5 6.Cdb5 d6 7.Ag5 a6 8.Ca3 b5 9.Axf6 gxf6 10.Cd5 Ag7 11.c3 En esta partida Short aplica el tratamiento más posicional de las blancas. **11...f5 12.exf5 Axf5 13.Cc2 Ae6** Anticipándose a Ce3 **14.g3**



Este tratamiento posicional es marca de la casa, y Short lo utilizó en muchas partidas. La idea del fianchetto es a la larga cambiar los alfiles de casillas blancas, un par de caballos, y ocupar d5 con el otro caballo en su lucha contra el alfil de g7. En esta partida Short consigue llevar a la práctica esta idea. **14...0-0 15.Ag2 Tb8 16.0-0 Ce7?! No es la mejor jugada. Otras opciones más interesantes son [16...a5 17.Dh5 (17.Te1!? Dd7 18.Dh5 f5 19.Tad1 e4!? 20.Cce3 Ce5 21.Te2 Cg6 22.Ted2 Ae5 con posición complicada Short,N-Kramnik,V/Novgorod/1994/0-1 (41)) 17...Dd7 18.Tad1 f5 19.Cce3 Df7 20.Dxf7+ Txf7 21.Td2 h5 22.Af3 f4 23.Cc2 fxg3 24.fxg3 Ivanchuk,V-Illescas Cordoba,M/Linares (05)/1995/0.5 (35); 16...Dd7 17.Ccb4 Cxb4 18.Cxb4 Tb6 19.Cd5 Tbb8 20.Te1 Rh8 21.Te4 f5 22.Th4 Af6 23.Th6 con posición complicada Polovodin,I-Maljutin,E/Voroshilovgrad op/1989/0.5 (38)] 17.Cxe7+! Dxe7 18.Cb4** Atacando el peón a6. Esta idea de saltar a b4 con el caballo para atacar a6, el doble en c6 y presionar d5 es muy importante. **18...Tb6 19.f4** [También se ha jugado **19.Cd5 Axd5 20.Axd5 Rh8 21.De2 a5 22.b4 a4 23.a3 e4 24.Tac1± Feher,Gy-Schroter,T/Zalaegerszeg (02)/1993/1-0 (49)] 19...f5 20.Ad5!**



Y esta es la idea que comentamos. Tras el cambio de alfiles de casillas blancas el caballo en d5 será el rey del tablero. **20...a5 21.Axe6+ Dxe6 22.Cd5 Tb7** [22...Tc6? 23.Ce7+! Dxe7 24.Dd5+- es otro golpe táctico a recordar] **23.Dd2 Rh8 24.a3 Dc8 25.Tad1 Dc4 26.Tf2 Ah6?! [Quizás mejor era 26...Dc5±] 27.Ce3 De4 [27...Dc5 28.Dxd6 Dxd6 29.Txd6 exf4 30.gxf4±] 28.Dxd6 Dxe3 29.Dxh6**



Gracias al dominio posicional las blancas han ganado un peón que unido a la mala posición del rey negro asegura la ventaja. **29...Tg7 30.Dd6 Te8 31.fxe5 Dxe5 32.Dd5 Tg5 33.Rf1 Rg7 34.Df3 De4 35.Td5 Te5 36.Dxe4 fxe4 37.Txe5 Txe5 38.Re2 b4 39.axb4 axb4 40.c4! Tc5 41.b3 Ta5 42.Re3 1-0**

Hay varias trampas que, sobretodo el negro, debe conocer para no quedar perdido directamente en la apertura. En la siguiente partida vamos a ver un par de ellas.

Sadykov,Rustem (2412) - De Silva,Nuwan (2243)

Asia-ch 4th Doha (6), 27.02.2003

1.e4 c5 2.Cf3 Cc6 3.d4 cxd4 4.Cxd4 Cf6 5.Cc3 e5 6.Cdb5 d6 7.Ag5 a6 8.Ca3 b5 9.Axf6 gxf6 10.Cd5 f5 11.c3 [No vale 11.exf5 Axf5 12.Df3?! Cd4 con ventaja negra. Es la misma posición que la partida pero con el peón en c2.] **11...Ae6?**



Esto ya es un error decisivo. [Otra trampa que se debe conocer es 11...fxe4? 12.Axb5! axb5 13.Cxb5 y las blancas prácticamente tienen la partida ganada ya que se amenaza Cb-c7+ y la dama blancas se incorpora por la diagonal h3-c8. Por ejemplo: 13...Ae6 14.Cbc7+ Rd7 15.Cxa8 Axd5 16.Dxd5 Dxa8 17.Dxf7+ Ce7 18.0-0-0 h5 19.Txd6+ Rxd6 20.Df6+ Rd7 21.Dxh8 Dxa2 22.Td1+ Cd5 23.Dxf8 Da1+ 24.Rc2 Da4+ 25.Rd2 Cf4 26.Db4 Dc6 27.Re3+ Re6 28.Td8 Cd5+ 29.Txd5 Dxd5 30.Dxe4 Dc5+ 31.Rf3 Rf6 32.g3 Butunoi-Czimer, Savaria2002.; 11...Ag7 sabemos que es la jugada correcta] **12.exf5! Axf5 13.Df3** Aquí las blancas tienen una jugada de ventaja, c3, que es esencial. **13...Ad7** [13...Ae6 14.Cxb5 axb5 15.Axb5 Tc8 16.Cb4+-] **14.Cf6+ Re7 15.Ad3** Con la amenaza Ae4 **15...Ag7** [15...Ta7 16.Ae4+-] **16.Cxd7 Dxd7 17.Ae4 Tac8 18.Af5**



Y las blancas ganan la calidad y la partida. 18...Dc7 19.Axc8 Txc8 20.0-0+- Cd8 21.Cc2 Dc6 22.Dxc6 Txc6 23.Cb4 Tc4 24.Cxa6 Ce6 25.Cb4 f5 26.Tfd1 Tg4 27.Cd5+ Rd7 28.a4 b4 29.a5 bxc3 30.bxc3 1-0

Clase #6: Ejemplos de medio juego.

En esta lección vamos a presentar al lector ejemplos típicos de buen juego, tanto para las blancas como para las negras, en la segunda fase de la partida: el medio juego. Desde el punto de vista táctico mostraremos las ideas tácticas más frecuentes en la Sveshnikov, que no hayan sido referenciadas ya anteriormente en la lección anterior.

Por su parte, la estrategia de medio juego también es fundamental para entender esta apertura, por lo que ofreceremos interesantes ejemplos de buen juego estratégico, con los planes e ideas más típicas.

Ideas y planes estratégicos.

1. *La lucha de los alfiles de distinto color en el medio juego.*

Short, Nigel D (2655) - Kramnik, Vladimir (2715)

Novgorod (1), 27.05.1995



Aquí tenemos una de las partidas modelo de estrategia de medio juego. Ya hemos comentado que Short es un maestro en esta variante de la Sveshnikov, con su control de la casilla "d5". En esta partida frente a un especialista como Kramnik, ejemplifica la lucha entre alfiles de distinto color en el medio juego. Es muy importante prestar atención a los comentarios de esta partida para comprender bien cómo se deben jugar estas posiciones. **21.b3 a5** Evitando un eventual a5 de las blancas fijando el peón en la casilla blanca. **22.De2** [Sería un error 22.Df3? e4 23.Axe4 Axa1] **22...e4** Intentando activar el alfil por la gran diagonal, a costa de debilitar la estructura de peones. **23.Tad1 De7 24.Ac4 Rh8 25.Td5!** Con esta maniobra Short activa sus piezas. **25...f5 26.Tfd1?! [Tal vez era mejor 26.f4! Dc7 27.Tfd1 Tf6 28.Dh5,] 26...Ae5 27.Txa5 Tb7** Las blancas han ganado un peón pero a cambio las negras han activado sus piezas. Observen que el alfil "malo" en e5 ahora puede colaborar en ataque a la vez que defiende la debilidad de d6. **28.Tad5 [28.Ad5 Tc7 29.Ta8!± era aún más fuerte] 28...Df6 29.f4!?**



Una jugada importante, que debilita la estructura de peones negra aunque deja el rey blanco un poco más expuesto. **29...exf3 30.Dxf3 Tg7 31.Rh1 Dh6 32.Tg1 Tg6?! 33.Td3 Tg5 34.a5** Short ha reforzado la defensa de su flanco de rey, y pone en marcha su peón pasado de más en el otro flanco. **34...Th5 35.Df2 f4** [35...Th3 36.Tf3 f4 37.g4!] **36.g4 Th3 37.Tf3 Txf3 38.Dxf3 Ad4 39.Td1 Ae3 40.a6 Df6 41.Dd5?!** [41.Ad5+- era definitiva] **41...f3! 42.Dxd6 Dg7 43.Ad5** [43.De6? Db2 44.Af1 Af4+!] **43...Aa7 44.Db4 f2 45.Ag2 Te8 46.Tf1 De5** con idea de Ab8 **47.Ac6 Te7** [47...Ab8 48.Txf2; 47...De1 48.Dc4 Te2 49.Ag2+-] **48.Dd2 Rg7 49.b4 Tf7 50.b5 Ab6 51.Dd5 Df4 52.De4 Dd6 53.Ad5 Te7?! 54.Df5 Ac7??** Un error grave después de una difícil defensa. [54...Te5 55.Df7+ Rh6 56.Ag2±] **55.Dg5+ 1-0**

Kovalev, Andrei (2580) - Beshukov, Sergei (2500)
Helsinki op (4), 1992



Aquí tenemos una típica posición de medio juego. La siguiente jugada de las negras es un error ya que elimina la tensión en el centro y permite al blanco mejor juego de piezas. **17...f4?! [17...bxc4 18.Cxc4 d5!? es más en la línea de la Sveshnikov] 18.cxb5 axb5 19.Cxb5 Txa2 20.Ac4 Taa8 21.Cc3**



La posición se ha transformado y las blancas tienen la ventaja, ya que ejercen fuerte control sobre la casilla d5, y sobre el peón retrasado en la columna "d". Además, el blanco cuenta con su propio peón pasado, de cara al final. **21...Dc7 22.Rh1 Db6 23.Cd5± Axd5 24.Txd5 Ta5 25.Tfd1 Txd5 26.Axd5** La comparación entre los dos

alfiles no admite duda: a las blancas les falta abrir una nueva frente para atacar con dama y torre y ganarán la partida. **26...Tc8 27.Ac4 Db4 28.b3 Af8 29.Df2 Dc5 30.Dh4 Tc7 31.Tg1!** Amenazando 32.g3 y 33.Dd8 **31...d5** Para defender con la dama, pero ya es un peón de menos. **32.Dg5+ Ag7 33.Dd8+ Af8 34.Dg5+ Ag7 35.exd5 Td7 36.Df5 Td6 37.Ta1 Df2 38.Ad3!**



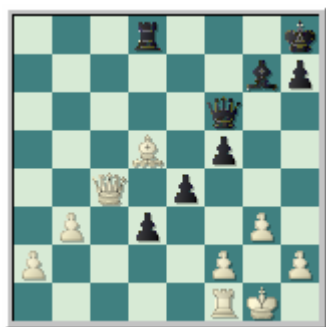
Encontrando un nuevo objetivo de ataque. **38...e4 39.Dc8+ Af8 40.Axe4 Dd4 41.Tg1** Las negras abandonaron ante 42.g3 y la apertura de la columna "g". **1-0**

2. El avance de los peones negros centrales. La cadena de peones.

Anand,Viswanathan (2765) - Lautier,Joel (2660)
Belgrade Investbank (1), 11.11.1997



Las negras acaban de jugar 29...d3. A diferencia de la partida entre Short y Kramnik, el alfil de las negras es muy fuerte en esta posición, y la cadena de peones f5-e4-d3 tiene muy buen pinta. Veamos la estrategia que aplica Lautier para decidir la partida a su favor. **30.Dc4 Df6** [30...Axb2? 31.Db5! Df6 32.Axf5 y la estructura de peones se rompe.] **31.b3** [Si 31.b4 Td8f con iniciativa] **31...Te8 32.Ad5 Td8 33.g3!**



Una jugada importante para neutralizar el avance f5-f4. **33...De5 34.Ab7 De7 35.Ad5 De5 36.Ab7 De7 37.Ad5 Dd6 38.Ab7 Db6 39.Dc6 Dd4 40.De6??**



Las blancas intentan reposicionar el alfil con Aa6-c4 a la buena casilla de c4, pero no funciona. [Era mejor 40.Dc4] **40...d2 41.Dxf5** [41.Td1 Da1! 42.Txa1 Axa1 ganando.] **41...Tf8!** [Hay un último truco 41...d1=D? y las blancas tienen la increíble 42.Axe4! Dxf1+ (si 42...Dh5 43.Dxh5 Dxe4 y las blancas tienen 4 peones por la pieza) 43.Rxf1 Rg8 44.Dxh7+ Rf8 y con cinco peones por la torre y las damas en el tablero hay mucha lucha por delante; Las blancas abandonaron ante 41...Tf8! 42.Dg4 (42.Dd5 Dxd5 43.Axd5 Td8—+; 42.Dxe4 d1=D—+) 42...Txf2!] **0–1**

Sveshnikov, Evgeny (2371) - Malakhatko, Vadim (2524)

EU-ch 2nd Ohrid (2), 02.06.2001



Aquí vemos a Sveshnikov luchando contra su propia defensa. Las blancas tienen un peón de ventaja pero a cambio las negras están contentas con su fuerte centro, y el caballo mal situado en a3. Es una posición de equilibrio pero más fácil de jugar con las negras. **20...0–0 21.Tad1 f5 22.Tfe1 Tad8 23.Cc2 Dc8 24.Tc1 Dd7 25.De2?** [25.Ted1] **25...d4** Los peones negros suben con amenazas. **26.Dxa6** [Si 26.Dc4+ Rh8 27.f3 d3—+ ganando.] **26...e4 27.Ted1 Rh8!** esquivando cualquier jaque inoportuno. **28.Ce3 f4 29.Cf1 d3 30.Td2?!**



30...e3! 31.fxe3 fxe3 32.Cxe3 Dd4—+ La clavada decide. **33.Te1 Tfe8 34.Rf2 Txe3! 35.Txe3 Tf8+ 0–1**

3. *Detener el centro de peones. El control de la casilla "d4".*

Dvoirys, Semen I (2612) - Yagupov, Igor (2441)

RUS-ch qual 57th Tomsk (3), 25.05.2004



En la posición del diagrama las negras parecen tener buena posición, debido a su fuerte centro de peones. Sin embargo, las piezas blancas están bien desarrolladas y con su siguiente jugada provocan una debilidad en la posición negra. **22.f4! e4** [En caso de 22...Ah6 23.g3 y el alfil queda fuera de juego en h6.] **23.Tfa1 Tc5 24.Cd4²**



La ventaja blanca es clara. Las negras tienen debilidades en a5, d5 y f5 y el caballo en d4 es muy fuerte. **24...Db6 25.b4! axb4 26.Txb4 Df6 27.Ta6** Las piezas blancas cada vez tienen más alcance. El problema principal de las negras es su centro de peones: antes era móvil y ahora ha quedado fijo. **27...Dh4?** [Era mejor 27...Df7 28.Tb7 Tfc8 29.Taa7 Af8 pero tras 30.g4!± Las blancas atacan por todo el tablero.] **28.g3+- Dh3 29.Tb7 Tfc8** [29...Te8 30.Ce6+- y la dama está cazada en h3.]



Y ahora una pequeña combinación para terminar, especulando con la dama encerrada en h3. **30.Txe7 Txc3 31.Txg7+! Rxg7 32.Ce6+ Rg8 33.Dxc3!** [33.Dxc3 Txc3 34.Ta8+ Rf7 35.Cg5+] **1-0**

4. La fuerza de la pareja de alfiles de las negras.

Kuijf, Marinus (2460) - Kouatly, Bachar (2485)
EUCup Volmac-Lyon (2), 1991



Aquí tenemos una típica posición de la variante más aguda de la Sveshnikov con c2-c4 de las blancas. Fíjense como los alfiles del negro atacan por las dos diagonales. Esto es muy peligroso para el blanco, especialmente con el caballo fuera de juego. Con su siguiente jugada, el maestro internacional holandés Kuijf intenta ganar el peón e4 por la clavada de su torre a la dama negra, pero las negras tienen una buena respuesta. **20.f3?** [Mejor era 20.Te3!?÷ para trasladar la torre a g3 o h3 y para doblar torres con Tfe1.] **20...h5! 21.Dg3** [El peón no se puede comer por la siguiente variante fantástica: 21.Dxh5 Ad4+ 22.Rh1 exf3!! 23.gxf3 Dxe1! 24.Txe1 Txe1+ 25.Rg2 Tg1+ 26.Rh3 Axf3!! 27.Dxf3 Rg7? 28.f6+ Axf6 y no se puede evitar Th8 ganando.] **21...De5!?**



Forzando el cambio de damas. En el final las piezas negras son mucho más fuertes. **22.fxe4?!** [Algo mejor era 22.Dxe5 Axe5 23.Axe4 Ad4+! 24.Rh1 Axb2 25.Axb7 Txe1 26.Txe1 Txb7µ con ventaja negra] **22...Dxg3 23.hxg3 Axb2 24.Cb1** [24.Cc2 bxc4 25.Axc4 Axe4 26.Ce3 Ad4 con clara ventaja negra] **24...bxc4 25.Axc4 Axe4 26.Axa6?**



Pierde, pero la posición ya era difícil. **26...Ad4+** La ventaja de las negras es decisiva
27.Rh2 Tb2 0-1

5. *La ruptura f2-f3 de las blancas.*

Topalov,Veselin (2645) - Illescas Cordoba,Miguel (2590)

Alcobendas m (1), 1994



Posición después de 19...e4. En esta estructura, el método más común de luchar por la iniciativa es con la ruptura f2-f3, atacando el centro de las negras. Veamos como Topalov ejecuta esta idea contra Illescas. **20.f3! Da5** [20...exf3 21.Txf3 con idea de Th3 es ventajoso para las blancas.; Es importante notar que 20...f4? no vale por 21.Axe4 con la amenaza de mate en h7.] **21.fxe4 Axc3 22.Tab1** Otro problema que tiene ahora las negras es la posible entrada en b7 de la torre blanca. **22...Ag7 23.exf5 Ag8**



24.f6! Importante jugada que gana material. **24...Axf6 25.Txf6 Txf6 26.Cxf6 Dxh5 27.Cxh5 Axa2 28.Tb7 Ta7 29.Tb6 Af7 30.Txc6 1-0**

6. *La ruptura b5-b4 de las negras.*

Efimenko,Zahar (2495) - Eljanov,Pavel (2522)

UKR-ch Ordzhonikidze (8), 15.09.2001



Un plan estratégico importante para las negras en la Sveshnikov es la ruptura b5-b4 (Ataque de Minorías) en el flanco de dama, con el objetivo de minar la casilla d4, y en general debilitar la estructura de peones blanco. En la posición del diagrama, entre dos jóvenes jugadores ucranianos, las negras completan esta idea, y dejan débil el peón c3. Posteriormente, con buen juego, las negras capturan este peón, con un final ganador. Noten que el caballo en d4, aparentemente bien situado, no tiene importancia, ya que no ataca ningún punto crítico. **29...b4! 30.axb4 axb4 31.Ce2?!** [Era mejor 31.cxb4 T5c7 seguido de 32...Ta8 o 32...Ah5 con más que suficiente compensación por el peón.] **31...bxc3 32.bxc3** [32.Cxc3 d4→] **32...Dc6μ**



Ahora las negras están claramente mejor. Su peón en d5 está bien defendido, mientras que la debilidad en c3 acabará cayendo. **33.Dh3 Ag6 34.Cd4 Dd7 35.Tac1 Da7! 36.Ab1 Db8** Excelente juego de maniobras del negro. **37.Ce2** Defendiendo c3 y f4. **37...Db2!** Decisiva infiltración en terreno enemigo. **38.Tc2 Db3 39.Tcd2 Ta5 40.Cd4 Axd4! 41.Txd4** [En caso de 41.cxd4 Dxh3 42.gxh3 Ah5 43.Te1 Tg8! seguido de ...Af3 ganando.] **41...Dxc3 42.Dxc3 Txc3** La ventaja de las negras es decisiva.



Ahora las negras atacarán el alfil mal situado en b1, obligando a la torre blanca a retroceder, y entonces se podrán avanzar los peones negros. **43.h3 Ah5 44.Tg1** [44.Txd5 Txd5 45.Txd5 Tc1+ 46.Rh2 Txb1→] **44...Ae2 45.Rh2 h5 46.Tb4 Tb5 47.Ta4 Ac4 48.Aa2 Axa2 49.Txa2 d4 50.Ta8+ Rg7 51.Tga1 Tc7 52.g4 d3 53.Td8 h4 54.gxf5 Tb2+ 55.Rg1 d2 56.Td1 e3 0-1**

Fressinet,Laurent (2595) - Gelfand,Boris (2700)
Enghien les Bains (4), 16.06.2003



Esta partida es importante también a nivel teórico. De nuevo vemos la idea b5-b4 abriendo juego en el flanco de dama. Posteriormente, el GM Gelfand lanza un instructivo ataque en el flanco de rey. **18...b4! 19.Cxb4** [Si las blancas capturan de peón 19.cxb4 Cxd5 20.Cxd5 Axb2= con igualdad.; O bien 19.0-0 bxc3 20.bxc3 Rh8= con igualdad] **19...a5! 20.Cbd5 Cxd5 21.Cxd5 Tb8** Las negras tienen un excelente juego de piezas por el peón. **22.Ab3 a4! 23.Axa4 Txb2 24.Ab3 Rh8!?N** Esta es una jugada ambiciosa, buscando la victoria. [Se había jugado anteriormente 24...Axd5 25.Axd5+ Rh8 26.0-0 Axc3 27.Ae6 De8!= 28.Dxe8 Txe8 29.Axf5 Te5 30.Tc1 Txf5 31.Txc3 Txa2 32.f3 exf3 33.Tcxf3 ½-½ Van der Wiel,J-Cmilyte,V/Wijk aan Zee 2003] **25.0-0 f4**



Las blancas deben andar con mucho cuidado aquí, ya que la torre en b2 combinado con los alfiles y los peones avanzados pueden constituir una fuerza de ataque considerable. **26.Tfe1?** [La mejor jugada era cambiar la torre activa con 26.Tb1!] **26...Tf5 27.Dg4 e3!-+** Abriendo la segunda línea. Ahora las negras ganan. **28.Txe3** [En caso de 28.fxe3 Tg5 29.Dxe6 (29.Df3 Ag4 30.De4 f3!?-+) 29...Tgxf2+ y mate] **28...fxe3 29.Cxe3 h5! 30.Dg6** [30.Dh3 Axb3 31.Cxf5 Axd1-+] **30...Tf6 31.Dxh5+ Th6 32.Df3 Dh4**



Las blancas abandonaron ya que la ventaja material de las negras es decisiva. **0-1**

7. Estrategia de juego en las casillas blancas. Maniobras de piezas.

Kramnik,Vladimir (2785) - Radjabov,Teimour (2648)

Dortmund (1), 31.07.2003



Este es un excelente ejemplo de estrategia de juego en las casillas blancas. Kramnik, uno de los mejores jugadores de maniobras de la historia, y experto de la Sveshnikov con ambos colores, da una lección de estrategia al joven Radjabov. **19.Ce1!** El inicio de una maniobra para mejorar la posición del caballo, que no tiene acceso a la casilla e3. **19...Tg8 20.Ae2 Af8 21.Cd3!** Con esta jugada, Kramnik plantea un sacrificio posicional de dama, que Radjabov declina. **21...Te8** [21...Ag4 22.Dxg4! Txc4 23.Axg4±



(Posición de análisis tras la jugada 23.Axg4+)

El control de las casillas blancas y el dominio de la columna "c", junto con el poderoso peón pasado de dama, son factores más que suficientes para ganar.] **22.Tc7±** Clara ventaja de las blancas. **22...Dd8 23.Tac1 Tg6** [De nuevo 23...Ag4 24.Dxg4 Txc4 25.Axg4±] **24.Dh5 Ad6 25.Ta7 De7 26.h3** La ventaja de las blancas es decisiva.



Buena jugada, amenazando Ag4, reforzando el control de las casillas blancas. **26...f5** [Si 26...Teg8 27.Ag4 Axg4 28.Dxg6! Txc6 29.Txe7 Axc3 (29...Axe7 30.hxg4+-) 30.Txf7 Txc2+ 31.Rh1 con ventaja decisiva.] **27.exf5 Tf6 28.Cc5 Tc8** [28...Axc5 29.Txc5 Dxc5 30.Txd7 Amenazando mate 30...Te7 31.Td8+ Rg7 32.Dg5+ Rf7 33.Dg8#] **29.Txd7 Txc5 30.Txe7 Txc1+ 31.Rh2** [31.Rh2 Axe7 32.De8+ Af8 33.d6+-] **1-0**

8. La lucha del caballo bueno contra el alfil malo en el medio juego.

Polgar, Judit (2715) - Radjabov, Teimour (2644)

Enghien les Bains (8), 21.06.2003



La posición del diagrama es bastante interesante. Las blancas están atacando fuertemente el peón de d6 y también con el caballo el peón a5. Por su parte, las negras, con su jugada b5-b4, atacan el flanco de dama. La jugada lógica para el negro ahora parece 23...e4 abriendo la gran diagonal. En este caso, tendría buenas opciones de tablas. **23...f4?!** Esta jugada, de ataque, no es buena, y las blancas se adueñarán de la casilla e4. [Mejor era 23...e4 24.Dd5 Dxd5 25.Txd5 bxc3 26.bxc3 Axc3 27.Tc1! Ab4 y las negras tienen buenas opciones de hacer tablas en los finales de torre.] **24.Cxd6 bxc3?** [24...f3? 25.Tfe1 Dh3 26.Df1±; La mejor era 24...Dxa2 25.c4 (25.Td2 a4) 25...Dxb2 26.Dd5] **25.bxc3 Dxa2 26.c4 Af6** [26...Tb2 27.Dd5±] **27.Dd5 De2 28.c5**



La ventaja de las blancas es muy clara. El caballo se instala en e4, desde donde domina el tablero, y apoya el avance del peón de c5. [28.Dxa5 Tb2 29.Dd5± también era buena] **28...Tb2 29.Ce4 fxg3 30.hxg3 Rg7 31.Dc6** [También se podía avanzar directamente el peón 31.c6 Td8 32.Cd6+-] **31...Df3 32.Td7+ Rg6 33.Dd6 Tbb8** [33...Dxe4 34.Dxf8+-] **34.Dd5 h5 35.Td6 Rg7** [35...h4 36.Cxf6+-] **36.Cxf6 Txf6 37.Dxe5+-** La ventaja de las blancas es decisiva.



37...Df5 38.De7+ Tf7 39.De3 Rg8 40.c6 Tbf8 41.Dd4 Dg5 42.Dc4 Rg7 43.Td5 Tf5 44.Td7+ Rh6 45.c7 Tc5 46.Da6+ 1-0

9. El traslado del alfil negro a la diagonal g1-a7.

Romero Holmes, Alfonso (2490) - Salov, Valery (2655)

Hoogovens Wijk aan Zee (9), 01.1992



Las negras tienen calidad de menos, pero disfrutan de una excelente compensación, gracias a la pareja de alfiles, el fuerte caballo centralizado y al peón avanzado en h3, que puede ser de utilidad en el ataque. El GM ruso Salov aplica una idea táctica muy interesante, que conviene recordar. **28...Ag5!** con la idea de Ad8-b6!! **29.Ce2 Ad8 30.Rh1 Ab6 31.Dg3 b4!**



Tras mejorar la posición de su alfil de casillas negras, el avance b5-b4, muy típico en la Sveshnikov, ayuda para abrir nuevas líneas de ataque y debilitar la estructura blanca. **32.Ccd4** Desesperación, pero la posición blanca es muy difícil. **32...exd4 33.Cxd4 Axd4 34.Txd4** [En caso de 34.cxd4 Ce3 35.Tc1 Cxf1→ con ventaja decisiva] **34...bxc3 35.bxc3 Re7 36.g5?**



Mala jugada que debilita la casilla f5. **36...Ce3 37.Tf2 Cf5 38.Df4 Th4! 0-1**

Ideas de ataque. Combinaciones. Golpes tácticos.

1. El sacrificio de destrucción sobre el enroque blanco.

Kindermann, Stefan (2575) - Lobron, Eric (2590)

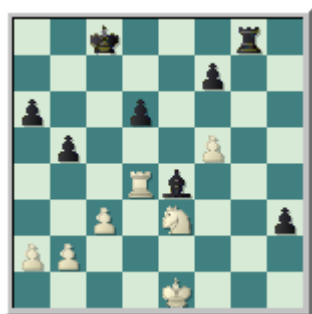
Nussloch (2), 1996



Las blancas han debilitado su flanco de rey, y las negras lanzan una ofensiva directa en esta zona. **20...Ae5! 21.Af1 Tg8 22.Ag2 Axc3!**



Este sacrificio de demolición es posible gracias a que el caballo en a3 está demasiado lejos para acudir a la defensa. Las negras ganan 3 peones por la pieza y ataque al rey. **23.fxc3 Txc3 24.Cc2 0-0-0 25.Ce3 Dxc4 26.Dd2 Tdg8** Queda claro que el ataque es definitivo. Las blancas sólo pueden esperar el desenlace. **27.Df2 Dh3! 28.Rf1** [28.Te2? Tf3 29.De1 Txe3!-+] **28...Dh2** [También era fuerte 28...Txg2 29.Cxg2 e3! 30.Txe3 Dh1+ 31.Dg1 Axc2+ 32.Rf2 Dh4+ 33.Re2 Af3+ 34.Txf3 Txg1 35.Txg1 Dh2+ 36.Rf1 Dxb2-+] **29.Tad1 h4 30.Td4 h3 31.Axe4 Tg1+ 32.Re2 Dxf2+ 33.Rxf2 Txe1 34.Rxe1 Axe4**



35.Cf1 [35.Txe4 h2 36.Th4 Tg1+--+] **35...Tg1 0-1**

2. El ataque al enroque de las negras. El sacrificio de dama.

Kasparov, Garry (2805) - Kramnik, Vladimir (2725)

Novgorod (4), 1994



La partida entre los dos campeones es endiablada. Las blancas han elegido una variante poco común con el enroque largo, y parece que la dama blanca debe mover por el ataque del caballo, o bien se producirá un cambio de damas. Pero el genial Kasparov encuentra una jugada de campeón, sacrificando la dama. Veamos la continuación de la partida, con análisis del húngaro Horvath. **27.h5!! Cxf4** Kramnik captura la dama, ya que las otras alternativas no convencen. [27...Da5 28.hxg6 Da1+ 29.Rc2 Cb4+ 30.cxb4 Tc8+ 31.Cc5+-; 27...Tg7 28.Dh6; 27...Txg4 28.Dxg4 Tg8 29.Dxg8+ Rxg8 30.Txb6 Cxb6 31.Tg3+ Rh8 32.Cc5+-; 27...fxe6 28.hxg6 Cxf4 29.Txh7+ Rg8 30.Txb6; 27...Txe6 28.hxg6 Cxf4 29.Txh7+ Rg8 30.gxf7+ Rf8 31.Th8+ Rxf7 32.Axe6+ Cxe6 33.Txb6+-; 27...Tgg8 28.Txd5! Txe6 29.Axe6 Dxe6 30.Td6±] **28.hxg6 Dxd6** [28...Cd3+ 29.Thxd3! (29.Rb1 Dxf2 30.Txh7+ Rg8 31.Tg7+ Rh8 32.Th7+=) 29...exd3 (29...Dxf2 30.gxf7+-; 29...Da5 30.gxf7 Da1+ 31.Rd2 Dxb2+ 32.Re1 Dc1+ 33.Ad1 Tf8 34.Td8!) 30.gxf7; 28...Cxb3 29.gxf7!] **29.Txh7+ Rg8 30.gxf7+! Rxh7 31.fxe8=D**



Recuperando el material. El rey negro está peor que su homólogo blanco. **31...Cxe6 32.Af5+! Rg7 33.Dg6+ Rf8 34.Dxf6+- Re8 35.Axe6 Df8?** [35...e3 36.fxe3 Axc2 37.Af7+ Rd7 38.Ae8+ Rc7 39.Dg7+ Rd8 40.Axb5 Af3 41.Aa4+-] **36.Ad7+ 1-0**

3. El ataque al enroque blanco por la columna "g".

Borge,Nikolaj (2455) - Schandorff,Lars (2485)

DEN-ch Denmark (2), 1996



El blanco ha comprometido la dama a la casilla a1, para presionar el peón débil de a6, pero ha descuidado la defensa de su flanco de rey. Con precisas jugadas, las negras incorporan efectivos al ataque. La maniobra Ae5-Rh8-Tg8 es estándar para las negras en esta defensa, y debe ser recordado como método de ataque. **23...Ae5! 24.h3** [24.g3 f5 25.Ag2 f4 26.Cd4 e3!] **24...Rh8 25.Da3 Df6** No conviene cambiar damas claro. **26.Ce3 Ad6 27.Da2 Tg8! 28.Ta5 De5** Defiende el peón d5 y amenaza mate en h2. El peón de a6 está perdido pero el ataque de las negras es mucho más fuerte. **29.Axa6 Ac7! 30.Ta3 Ac6** Evitando el cambio de más piezas. **31.Cf1**



Con su movimiento de caballo el blanco evita la entrada de la dama negra en h2, pero descuida la defensa de su punto g2. Las negras aprovechan este factor para sacrificar la torre, exponiendo el rey blanco. **31...Txg2+! 32.Rxg2 Tg8+ 33.Cg3** [33.Rh1 e3! 34.Cg3 (34.Ae2 d4+ 35.f3 Df5+) 34...Txg3! 35.fxg3 d4+ 36.Rg1 Dxg3+ 37.Rf1 Df2#] **33...Txg3+! 34.Rf1** [34.fxg3 Dxg3+ 35.Rf1 Df3+ 36.Rg1 Ab6+!] **34...Txh3** Las amenazas son demasiadas, la más inmediata ...Dh5 seguido de ...Th1. **35.c4** [35.Re2 Df5 36.Rd1 Dxf2 (36...Th2) 37.Tf1 Th1 38.Txh1 Df3+ 39.Rc2 Dxd1] **35...Th1+** [35...Dh5 36.Txh3 Dxd3+ 37.Rg1 (37.Re2 Dd3#) 37...Ah2+ 38.Rh1 Ag3+ 39.Rg1 Dh2+ 40.Rf1 Dxf2#] **36.Re2 Dh5+ 37.Rd2 Af4+ 38.Tae3 d4 39.Da3 dxe3+ 40.Rc2 Rg7 41.Txh1 Dxd1 42.fxe3 Dg2+** Un excelente ejemplo de ataque al rey de las blancas. **0-1**

Leko, Peter (2722) - Kramnik, Vladimir (2777)

Linares 21st (11), 02.03.2004



Una partida importante de Kramnik. Las negras acaban de jugar 30...Tg8 pero la partida aún es incierta. Leko, con poco tiempo, comete un error importante, que nos permite ver las opciones de ataque de las negras. Es importante ver la acción de las piezas pesadas por la columna "g" y la fuerza del peón pasado protegido en e3.
31.Dh3? [31.Rh1 era necesario con una posición complicada ya que el alfil negro no puede mover (abriendo el juego a la torre) por el mate en h7. 31...Dg6 32.Ad3 Dh5] **31...Dg6!** Pero ahora las negras tienen una fuerte iniciativa, ya que se amenaza Dc2. Asimismo, la estabilidad de la dama blanca en h3 es relativa, por un oportuno ...Th5.
32.Tad7 Tras esta jugada las negras ganan de modo forzado, pero la posición de las blancas ya era difícil. Veamos algunas variantes: [32.Ad3 e2+; 32.Td3 Th5 33.Dg4 Tg5 34.Dh3 Af8+; 32.Rh1 Dc2 (32...Th5 33.Dg4 Tg5 34.Dh3 Af8 35.Ad3) 33.Te1 Td5µ; 32.Taa1 Th5 (32...Dc2 33.Ad3 Df2+ 34.Rh1 h6 35.Ta6 h5 36.Af5 h4 37.Dg4+-) 33.Td6 Af6 34.Txf6 Txh3 35.Txg6 Txg6 36.Ta8+ Rg7 37.Ta7+ Rf8 (37...Rh6 38.Ad3 ...Txf3 39.Axg6 e2 40.Ta1) 38.Ta8+ Re7 39.Ta7+ Rd8; 32.Tc1 Th5 33.Ta6 Af6 34.Txf6 Txh3 35.Txg6 Txg6; 32.Te1 Th5 33.Ta6 Af6 34.Txf6 Txh3 35.Txg6 Txg6 36.Axb5 Txf3µ] **32...Th5+ 33.T7d6** [33.Dg4 Tg5 34.Dh3 Af8 35.Af1 e2+] **33...Af6 34.Txf6**



Y ahora el golpe de gracia. **34...Dc2! 35.Dxh5 Dxe2 36.g4 Df2+ 0-1**

4. *El sacrificio de calidad como idea táctica.*

Horvath,Tamas (2395) - Podlesnik,Bogdan (2410)

Gleisdorf op, 1997



El negro acaba de jugar 20...f7-f5 y parece que tiene una posición razonable, sobretodo gracias al fuerte caballo centralizado en d4. Pero el blanco con buen criterio sacrifica la calidad para penetrar por las casillas blancas. Esta es una idea táctica, pero con una sólida base estratégica. **21.Txd4! exd4 22.Axf5± Tc7** [En caso de 22...De8 23.Ae6+ Rh7 24.Dxe8 Tcxe8 25.Cxd6±] **23.Dg6 Df6 24.Dh7+ Rf7 25.Te1! Th8 26.Ae6+ Re7 27.Dd3** [También era interesante 27.De4 Td8 (27...fxg3? 28.Ag8+!+-) 28.Ag4+ Rf8 29.Dh7 fxg3 30.hxg3 Tf7 31.f4±] **27...fxg3 28.hxg3**



Las blancas tienen un peón por la calidad, pero su ventaja es decisiva gracias a la mala situación del rey negro y la fuerza de las piezas menores blancas. **28...Td8 29.f4 h5 30.Af5+! Rf8 31.Te6** Incorporando la torre con efectos decisivos. **31...Df7 32.Ag6 Dd7 33.Df5+ Rg8 34.Ah7+ Rh8 35.Dxh5** Las negras bien podrían haber abandonado aquí. **35...Af8 36.Af5+ Rg8 37.Tg6+ Dg7 38.Ae6+** Otro ejemplo ilustrativo de buen juego táctico y estratégico en la fase central de la partida. **1-0**

5. *La apertura de la diagonal b1-h7. El alfil blanco.*

Manor,Ilan (2530) - Tsesarsky,Ilya (2425)

Dov Porath mem Givatayim (5), 01.06.1998



En la posición del diagrama el blanco tiene una ligera ventaja por la presión sobre el peón f5 y el rey negro expuesto. Sin embargo, con 22...Taf7 hay mucha partida por delante. Pero el negro comete un error táctico, abriendo la diagonal b1–h7, y el blanco se aprovecha rápidamente del error. **22...f4?** [Pero no 22...Axd5? 23.Txd5 f4 24.Th3 Db6+ 25.Rf1 Tff7 26.Axh7+! también gana] **23.Axh7+! Txxh7 24.Dg6+ Rh8 25.Dxe6 Dg5 26.Tdf1! Tg8 27.T1f2 Dh5**



Ahora se podría jugar 28.h3 con clara ventaja, pero las blancas disponen de una jugada aún más fuerte. **28.Ce7! Dxxh2+ 29.Rf1 Tg5** No hay solución como muestran las siguientes variantes alternativas: [29...Txe7 30.Th3+! Dxh3 31.Dxh3+ Th7 32.Df3+-; 29...Dh1+ 30.Re2 Txe7 (30...Txxg2 31.Dc8+ Rg7 32.Dg8+ Rf6 33.Cd5+ Rf5 34.Dxxg2+-) 31.Th3+ Dxh3 32.Dxxh3+-] **30.Dc8+ Rg7 31.Dg8+ Rf6** [31...Rh6 32.Th3+ Dxh3 33.Df8+ Thg7 (33...Ag7 34.Cg8+ Rh5 35.Df7+-) 34.gxxh3+-] **32.Cd5+ Rf5 33.g4+! Re4 34.De6! Dh1+ 35.Re2 Dxxf3+ 36.Txxf3 Th2+ 37.Tf2 f3+ 38.Re1** Mucho ojo con abrir la diagonal b1–h7 cuando el alfil blanco apunta a h7. **1–0**

6. El ataque al enroque de las negras. Dominación de las casillas negras.

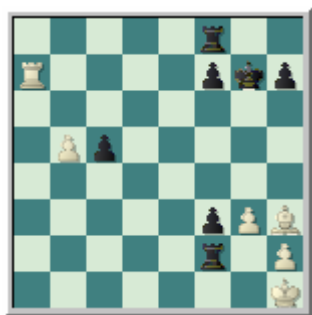
Karjakin, Sergey (2591) - Leko, Peter (2741)
Dortmund-B playoff (2), 27.07.2004



A pesar de ser una partida rápida este ejemplo es ilustrativo de la fuerza de ataque de las negras en el flanco de rey, de la dominación de las casillas negras, y de la lucha del caballo contra el alfil. Se conoce que el conjunto D+C es más efectivo en el ataque que D+A, además el alfil de las blancas está claramente fuera de juego. **26.Ta7 Tf8 27.Ad7** [27.b4 Tg5 28.De6 Dd4μ] **27...Tg5 28.b4 Dd4** Las negras toman control de las casillas negras. **29.c5** [29.Tc7 e3! 30.fxe3 fxe3 31.Rh1 e2→] **29...dxc5 30.b5 f3 31.g3 e3** Las negras tienen ventaja decisiva.



Una idea de ataque muy típica: primero f4-f3 obligando a g2-g3 y una vez debilitado el enroque se continúa con e4-e3, abriendo al segunda línea. **32.fxe3 Dxe3+ 33.Rh1 De2!** Amenazando Th5! **34.Tfa1** [Si 34.Taa1 Th5 35.Tfe1 Dd2 36.Ted1 Dh6→] **34...Txd5 35.Df1 Td2 36.Dg1** [36.Dxe2 fxe2 37.Ag4 Ce5 38.Ah5 Rh6 39.Te7 f6→] **36...Ce5?!** [Sorprententemente Leko no ve un mate en cuatro. 36...f2 37.Df1 Df3+ 38.Dg2 Td1+] **37.Ah3 Cd3 38.Tf1 Cf2+ 39.Txf2 Dxf2 40.Dxf2 Txf2**



Pero el final está claramente ganado. **41.Rg1 Tb2 42.Af1 Td8 43.Ta3 f2+ 44.Rg2 Td1 45.Tf3 Tdd2 46.Tf4 Td4 47.Tf3 Td1 48.b6 Txb6 49.Rxf2 Tc1 0-1**

Clase #7: Ejemplos de finales.

Por sus características de juego, la mayor parte de las partidas de la Variante Sveshnikov no llegan a la fase final de la partida, ya que se trata de una variante abierta, con posiciones de ataque.

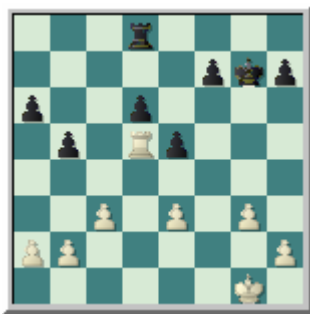
No obstante, para esta lección hemos procurado seleccionar los mejores ejemplos de los tipos de final más habituales. Es importante dedicar cierta atención a esta clase, no solamente analizando los finales propiamente dichos, sino también tomando nota de las estructuras de peones típicas, y la estrecha relación entre las piezas menores y torres y la estructura de peones.

Sólo de esta manera estaremos en condiciones de jugar correctamente el final de la partida, y de evaluar correctamente una posible transición del medio juego al final.

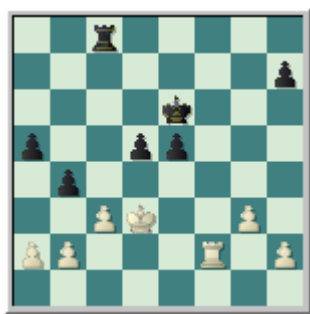
1. Finales de torre.

Aleksic,Nenad (2417) - Halkias,Stelios (2494)

Cutro 7th (2), 23.04.2001



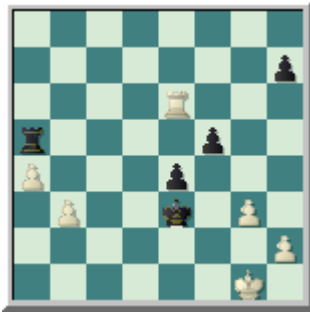
Se acaban de suceder unos cambios en d5, y tenemos un final de torres. **28...Rf6** Las negras tienen cierta ventaja en esta final. Su rey está más activo y tiene varias formas de mejorar su posición, por ejemplo avanzando los peones del flanco de dama. De todas formas con un juego exacto las blancas deben empatar. **29.e4** [29.g4!? Re6 30.Td2 d5 con ventaja negra.] **29...Re6 30.Rf2** [30.a4 bxa4 31.Ta5 Tb8 32.Txa6 Txb2 33.Txa4 h5; 30.g4? Tg8 31.h3 h5→+] **30...f5! 31.Re3 Tc8** Con idea de ...Tc4 **32.Td2 fxe4 33.Rxe4 a5** [33...d5+ 34.Re3 (34.Txd5 Tc4→) 34...a5 con clara ventaja de las negras.] **34.Rd3** [34.a3 d5+] **34...d5 35.Tf2 b4!**



Este plan es muy importante, ya que debilita los peones blancos, o bien consigue un centro de peones unidos y pasados (en caso de cxb4). **36.Tf1 Tc4 37.Tf8** [37.cxb4 e4+ 38.Rd2 Txb4—+] **37...bxc3 38.bxc3 e4+ 39.Rd2 Ta4!—+** Ganando un peón y la partida. **40.Te8+ Rd7 41.Te5 Txa2+ 42.Re3 Rd6 43.Th5 Tc2 44.Txh7 Txc3+ 45.Rd2 d4 0–1**

Berg,Emanuel (2535) - McShane,Luke J (2546)

Bundesliga 0203 Alemania (15.4), 31.03.2003



Otro final de torres proveniente de la Sveshnikov. Las blancas tienen un peón de ventaja pero las negras tienen buenas opciones de ganar la partida ganada gracias a su excelente posición de rey y al fuerte peón pasado en la columna de rey. **40...Rf3 41.Tc6 Td5!** Amenazando mate en d1. **42.Tc1 e3 43.b4?! [43.Tf1+ Re2 44.Rg2 Td1 45.Txf5 con opciones de tablas.] 43...f4!? 44.b5? [Había que jugar 44.gxf4!? Td4 (44...e2 45.Tc3+ Rxf4 46.Rf2+-) 45.b5 Txa4 con igualdad.] 44...e2 45.Tc3+**



Y ahora el mazazo que sin duda Berg no había previsto. **45...Td3!! 46.Txd3+ Re4 47.Tb3** [Si 47.Rf2 Rxd3 48.Re1 f3 seguido de Re3. Ahora se ve la idea de 43...f4.] **47...e1=D+ 48.Rg2 De2+ 49.Rh3 Dh5+ 50.Rg2 f3+ 0–1**

Adams,Michael (2620) - Beliavsky,Alexander G (2620)

EU-chT (Men) (7), 1992



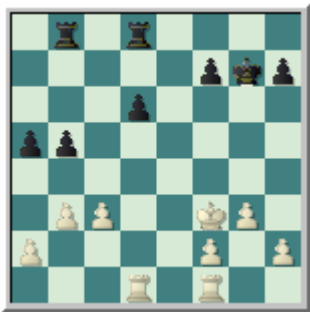
El final de dos torres por jugador es claramente favorable a las negras por la actividad de sus torres y los peones centrales. **31.Tc4 d5 32.Txb4 Tc7!** El peón de menos no es

importante. La torre se dirige a la séptima fila, para atacar los peones blancos y apoyar el avance del peón de dama. **33.Td1?! Tc2 34.Tbd4 Rf6! 35.h3** [35.Txd5? Txd5 36.Txd5 Tc1+ 37.Td1 Txd1#] **35...Re6 36.Tb1** A falta de más recursos, las blancas defienden el peón de b2. **36...Re5 37.Tbd1 Re6 38.Tb1 Rd6?!** [Las negras podrían haber ganado con una típica jugada de Sveshnikov. 38...f3! 39.gxf3 (39.g4 Tg5 40.b4 h5—) 39...Txf3 40.Tbd1 Tf5! 41.T4d2 Txd2 42.Txd2 Tf3 43.Rg2 Txb3—+ seguido de ...Re5 y ...d4.] **39.b4 e3?** [Seguía siendo mejor 39...f3] **40.fxe3 fxe3 41.Td3** Con ligera ventaja de las negras.



Ahora las blancas hacen tablas "in extremis". **41...Tff2** [41...e2 42.Te1 Txb2 43.Te3 Txb4 44.T3xe2=] **42.Txe3 Tgx2+ 43.Rh1 Txb2 44.Td1 Tg5** [44...Tgd2 45.Txd2 Txd2 46.Tb3 Rc6 47.Rg1 Rb5 48.Rf1 Rc4 49.Tb1 Th2 50.Rg1 Txb3 51.b5 Tg3+ 52.Rf2 Tg7 53.b6 Tb7 54.Re3 Rc5 55.Tc1+ Rxb6 56.Rd4 Td7 57.Tc2 y las negras, a pesar de los dos peones de más, no pueden ganar.] **45.Td4 Te5 46.Tg3! Te1+ 47.Tg1 Te4 48.Txe4 dxe4 49.Tg4 Re5 50.Rg1 Txb4 51.Th4 Tb7 52.Rf2 Rd4 53.Re2 Tb2+ 54.Rf1 ½–½**

Peptan, Corina (2425) - Jelen, Igor (2405)
Ljubljana (6), 1997



Tras una secuencia de cambios la partida ha desembocado en un final de torres, en donde las blancas tienen una ventaja casi decisiva. Peón de más, torre activa en d1, y dos islas de peones frente a las cuatro de las negras. **28...Tbc8 29.Td3 Tc5 30.Te1 Tdc8 31.Tee3 T8c6 32.Rg2?! [32.a3! f5 33.b4 axb4 34.cxb4 Tc4 35.Td5+-] 32...Rf6 33.Td4 Rg7 [33...Txc3 34.Txc3 Txc3 35.Txd6+ Re7 36.Ta6+-] 34.Te7!? [34.g4!?] 34...Tf5 [34...Txc3 35.Tf4 Rg6 36.Texf7] 35.Td3 b4? [35...Rf6 36.Ta7+-] 36.c4**

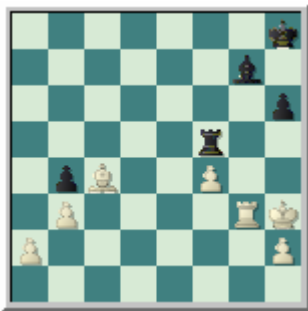


Ahora las blancas ganan sin problemas al eliminar la debilidad de c3. **36...Rf6 37.Ta7 Re6 38.Te3+ Rf6 39.g4! Tg5 40.h3 h5 41.Tf3+ 1-0**

2. *Finales con alfiles de distinto color con torres.*

Topalov,Veselin (2700) - Leko,Peter (2625)

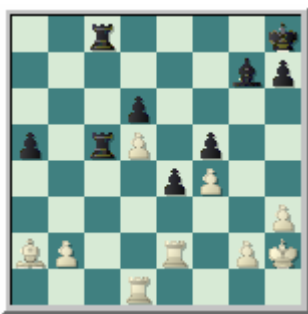
Leon (2), 1996



En la posición del diagrama tenemos otro final de alfiles de distinto color (con torres) y material de ventaja. Topalov se impone con buena técnica. **51.Rg4 Ta5 52.Tg2 Af6 53.Rf3 Ag7 54.Re4 Rh7 55.h3 Rh8 56.Ae6 Rh7 57.Tc2 Ac3 58.Rd3 Rg7 59.f5 Rf6 60.Tg2 Re5 61.Rc4 Ta7 62.h4 Tc7+ 63.Rd3 Rf4 64.Tg6 Tg7 65.a4! 1-0**

McDonald,Neil R - Kwiatkowski,Feliks J

Hastings Challengers (3), 30.12.2001



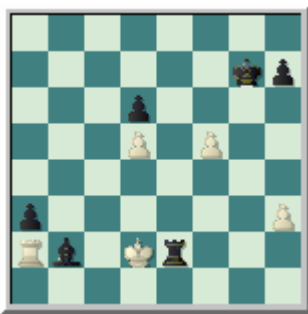
En la posición del diagrama las negras tienen una evidente ventaja por dos motivos básicamente.

1. La comparación entre alfiles no admite dudas.
2. Las negras dominan la única columna abierta.

32...Tc2 33.Tdd2 Tc1 34.g4 La mejor opción para la blancas, minando la defensa del peón de rey. **34...Tf1** Si las negras consiguen controlar la casilla f4 entonces ...Ae5 será fuerte, mientras que si las blancas intentan 35.Tf2 las negras tienen 35...Ta1 con la doble amenaza ... e3 y ...Txa2. **35.Tc2 Te8 36.gxf5 Txf4 37.Tf2 Txf2+ 38.Txf2 e3 39.Te2 Axb2 40.Ac4** [Si 40.Txb2 e2 ganando] **40...Ac3 41.Tc2 Ad4 42.Ae2 a4**



Los dos peones pasados de las negras son mucha más fuertes que las blancas. **43.Ta2** [43.Tc4 Ae5+ 44.R mueve, Ta8 es desagradable.] **43...Ta8 44.Rg2 a3 45.Rf3 Rg7 46.Re4 Ab2!** Ahora se trata de jugar un final con calidad de ventaja, al estar la torre atrapada. **47.Rxe3 Te8+ 48.Rd2 Txe2+!**



Simplificando a un rival de peones ganado. **49.Rxe2 Rf6 50.Rd3 Rxf5 51.Txb2 axb2 52.Rc2 Rg5 53.Rxb2 Rh4 54.Rc3 Rxh3 0-1**

Sadvakasov,Darmen (2523) - Hossain,Enamul (2451)

Asia-ch 4th Doha (3), 24.02.2003



A pesar de que el material está equilibrado la presencia de alfiles de distinto color sólo dificulta la posición de las negras. El peón de c6 vale casi tanto como una pieza. **27.Ac4!± d5** El negro está obligado a sacrificar un peón para controlar la casilla clave c7 con su alfil. **28.Axd5** [Alternativamente 28.exd5 Tb8 29.Aa6 Ac7 30.Tb1 Txb1 31.Txb1 Tb8 32.Ab7 Rf8 33.Te1 Te8 permite a las negras albergar ciertas esperanzas ya que las blancas tienen problemas para penetrar.] **28...Tb8** [28...Rg7 29.Tb1 Tb8 30.Tb7+-] **29.g3!**



Abriendo la columna "f" para atacar la segunda debilidad - f7. **29...fxg3 30.Tf5 g2+ [30...Ac7 31.Tcf1 g2+ 32.Rxg2 Tb2+ 33.Rf3 Txf2 34.Re3+-] 31.Rxg2 Tb2+ 32.Rf3 Ac7 33.Tg1+ Rh8 34.Txf7 Txf7+ 35.Axf7**



Las blancas ya tienen ventaja decisiva. **35...Tb8 36.Ae6 Tf8+ 37.Af5 Tf6 38.Tc1 Rg7 39.h3 Rf8 40.Rg4 h6 41.e5! Tf7 [41...Axe5 42.c7] 42.e6 Tg7+ 43.Rf3 Re7 44.Td1 Ad6 45.Re4 Ac7 46.a4 Rf6 47.Ag4 Ah2 48.Tf1+ Re7 49.Tf5 Ac7 50.Rd5 Ab6 51.Tf7+! Txf7 52.exf7 Ac7 [52...Rxf7 53.Rd6] 53.Ah5** Las negras abandonaron ante el plan blanco de llevar el rey a b7 y ganar el alfil. **1-0**

3. Finales con alfiles del mismo color con torres.

Dolmatov, Sergey (2550) - Simic, Radoslav (2485)
Belgrade GMA op, 1988



A pesar de que el negro tiene un peón pasado protegido la ventaja está de parte de las blancas, ya que su alfil es más fuerte que el alfil de las negras. Además, hay muchas debilidades en las casillas negras (e3-d4-g3-g5). Veamos como el GM ruso Dolmatov saca provecho de estos factores. **33.a3! a5 34.Tg3 Rf6 35.Re3 Te7 36.Ab3** Atacando d6 para restringir las piezas enemigas. **36...Tc7 37.Tg5 Ta6 38.Td4!** Ahora se amenaza Ad1 con ataque sobre el peón h5. **38...Tb6 39.Ad1 b4?!**



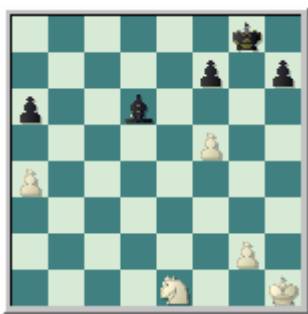
Las negras pierden la paciencia y facilitan a las blancas la creación de un peón pasado. [Había que jugar 39...Th7 40.Ae2± con clara ventaja de las blancas.] **40.cxb4 axb4 41.a4!+- Af7 42.a5 Tb5** [42...Ta6 43.Axh5 Axh5 44.Txh5 Txa5 45.Txd6+ Re7 46.Tb6+-] **43.Txd6+ Re7 44.Td4 b3** [44...Txa5 45.Txe4+ fxe4 46.Txa5+-] **45.a6!**



45...Rf6 46.Axh5 Axh5 47.Txh5 Tc3+?! Una última trampa. 48.bxc3 b2 49.Td6+! [49.Td6+! Re7 50.Td1 b1=D 51.Txb1 Txb1 52.Txf5+-] **1-0**

4. Finales de alfil contra caballo.

Leko, Peter (2555) - Magem Badals, Jordi (2505)
Pamplona 9394 4th (3), 1993



Las negras tienen ventaja por la superioridad del alfil contra el caballo. No son tan importantes las islas de peones. En general cuando hay peones móviles en ambos flancos el alfil es mejor que el caballo. Además, en esta posición concreta el peón de f5 está a punto de caer. **36...h5!μ** Evitando g4. **37.g3** [37.Rg1 Rg7 38.Rf2 Rf6 ganando el peón de f5.] **37...Axc3 38.Cd3 Rg7 39.Cc5 h4 40.Ce4** [40.Cxa6? Ad6→+ y el caballo queda atrapado.] **40...Rh6 41.Rg2** [41.Cxg3 hxg3 42.Rg2 Rg5 43.Rxg3 Rxf5→+] **41...Rh5 42.Rh3 Ac7 43.Cd2 Af4 44.Ce4 Ag3!**

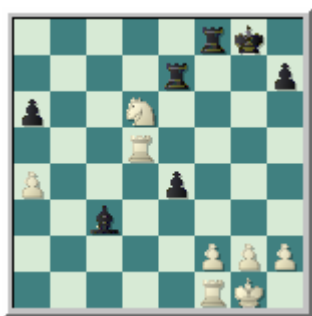


Con esta triangulación del alfil se ha llegado a la misma posición que antes pero jugando blancas. **45.f6 Ae5 46.a5 Ag3 47.Cc5 Rg5 48.Ce4+ Rf5 49.Cc5 Rxf6 50.Cxa6 Ad6! 51.Rxh4 Rf5 52.Rh3 Rf4 53.Rg2 Re3 54.Rf1 Rf3 55.Re1 Re3 56.Rd1 Rd3 57.Re1 Rc4! 0-1**

5. Finales de torres con caballo contra alfil.

Golubev,Mihail (2515) - Nechaev,Andrei (2330)

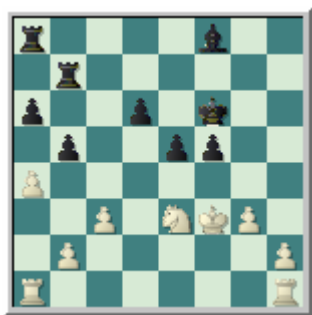
Donetzk zt (1), 02.11.1998



Este final es fácilmente ganado para las blancas. El negro tiene muchos peones débiles, su rey está indefenso, y no tiene ningún contrajuego. **30.Cf5 Tb7 31.Tc1 Af6 32.g4!** Ganando espacio en el flanco de rey además de evitar mates en la primera fila. **32...Ag5** [Un ejemplo de los problemas del rey negro lo tenemos con **32...Tb4 33.Tc7 Txa4 34.Ch6+ Rh8 35.Tdd7+-**] **33.Te1 Tb4 34.a5 Ta4 35.h3 Af4 36.Tb1 Ta3 37.Tb4 Txb3 38.Txe4 Ac7 39.Te7 Ad8 40.Ta7 Ta3 41.Ch6+ 1-0**

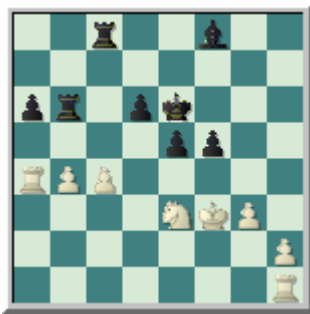
Kulaots,Kaido (2514) - Smirnov,Pavel (2615)

EU-ch 4th Istanbul (11), 11.06.2003

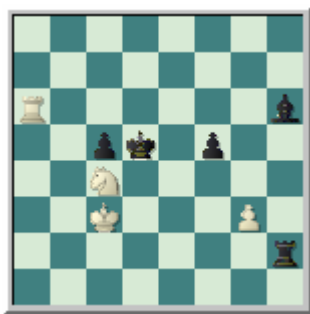


28.b4 Esta jugada debilita un poco el peón de c3. Según la teoría moderna, las blancas tienen ventaja en este final pero no está claro. El peón pasado de las blancas en la columna-h aún no juega ningún papel y con las torres en el tablero bien puede

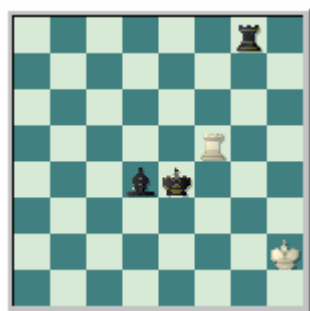
ser una debilidad. En el centro, las negras potencialmente son más fuertes, y en su momento puede usar la mayoría de peones. **28...Re6 29.axb5 Txb5 30.Ta4 Tc8 31.c4 Tb6**



Como demostrará la partida las blancas no tienen ninguna ventaja en el flanco de dama. Al contrario, tiene dos peones débiles mientras que el negro sólo tiene uno. **32.Tha1 Tcc6 33.Re2** [Si **33.Cd5 Tb8 34.Ce3 Ah6 35.Txa6 Txa6 36.Txa6 Txb4—**] **33...Ah6** con clara ventaja de las negras. **34.c5 dxc5 35.Cc4 Txb4 36.Txa6 Txa6 37.Txa6+ Rd5 38.Cxe5 Tb2+ 39.Rd3 Td2+ 40.Rc3 Txe2 41.Cc4**



Al haber poco material las blancas tienen buenas opciones de llegar a un final de torre contra torre y alfil. **41...Th3 42.Td6+ Re4 43.Te6+ Rf3 44.Tg6 Af8 45.Rc2 Ae7 46.Tg7 Af6 47.Tg6 Ad4 48.Tg5 Txe3 49.Txf5+ Re2 50.Cd6 Tc3+ 51.Rb1 c4 52.Th5** [52.Cxc4 Este era el momento de entrar en el final de alfil y torre contra torre. Sin embargo, salvo que el bando inferior domine el método defensivo, es un final desagradable de jugar, ya que las opciones de ganar para el bando superior son aproximadamente las mismas de hacer tablas para el bando inferior.] **52...Rd3 53.Cf5 Tb3+ 54.Rc1 Ab2+ 55.Rd1 Aa3 56.Th3+ Re4 57.Cg3+ Rd5 58.Th5+ Rc6 59.Ce4 Tb2 60.Tf5 Ab4 61.Tf2 Tb3 62.Cd2 Td3 63.Rc2 Rb5 64.Tf5+ Ra4 65.Cxc4 Tc3+ 66.Rd1 Txc4** Finalmente hemos llegado a la situación inevitable. **67.Re2 Rb3 68.Td5 Rc2 69.Td8 Te4+ 70.Rf3 Te7 71.Td5 Rc3 72.Td8 Ac5 73.Td1 Ad4 74.Rf4 Te3 75.Rf5 Rc4 76.Rf4 Rd5 77.Td2 Te8 78.Ta2 Tf8+ 79.Rg3 Re4 80.Ta4 Tg8+ 81.Rh2 Re3 82.Ta5 Rf3 83.Tf5+ Re4**



Las negras han progresado pero la posición es tablas. Tanto **84.Tf1** como **84.Tf7** empatan. Pero en torneo y con poco tiempo las opciones de ganar para las negras son

del 90%. **84.Ta5?** Ahora las negras ganan. [84.Tf7 Ae5+ 85.Rh3 Af4 86.Rh4 Rf3 87.Th7 Tg5 (87...Tg1 88.Rh5=) 88.Tf7 Ta5 (88...Tg6 89.Th7) 89.Tg7 Ta6 90.Th7=; 84.Tf1=] **84...Ae3—+ 85.Th5 Af4+ 86.Rh1 Rf3 87.Th3+ Ag3 88.Th7 Te8 89.Tf7+ Af4 0–1**

Clase #8: Análisis de partidas demostrativas (I). Visión con blancas.

En esta clase vamos a presentar algunas partidas demostrativas (partidas modelo) con análisis de forma más analítica, donde ampliaremos las ideas ya expuestas en anteriores clases. La clase 8 reúne material presentado desde el punto de vista de las blancas. En estas partidas podremos observar el juego en las tres etapas: apertura, medio juego y final. Muchas de ellas son consideradas clásicas de este sistema y que si se aspira a jugar el mismo es imprescindible conocerlas y estudiarlas.

Anand,Viswanathan (2766) - Kramnik,Vladimir (2777)

Final Cap D'Agde FRA (3.2), 30.10.2003

Después de empatar sin dificultades la primera partida de la final Anand tiene la oportunidad, con las piezas blancas, de proclamarse Campeón del Mundo de partidas rápidas. Tras una apertura de corte teórica, Anand introduce una novedad a nivel magistral (18.Ca3), a la cual Kramnik es incapaz de encontrar solución. **1.e4 c5 2.Cf3 Cc6 3.d4 cxd4 4.Cxd4 Cf6 5.Cc3 e5 6.Cdb5 d6 7.Ag5 a6 8.Ca3 b5 9.Axf6 gxf6 10.Cd5 f5 11.Ad3 Ae6 12.c3 Ag7 13.Dh5 0-0 14.0-0 f4 15.Tfd1** Estamos siguiendo una variante que está muy de moda: la defensa Pelikan. Kramnik es posiblemente el mayor experto mundial de esta defensa, pero Anand tiene preparado una nueva idea. [En una de las partidas de los cuartos de final del mismo torneo Svidler probó 15.Tad1 También se juegan frecuentemente 15.Cc2 y 15.g3 15...Ta7 16.Cc2 Rh8 17.Ccb4 Cxb4 18.Cxb4 Dd7 19.Ae2 f5 20.exf5?! El GM francés Darko Anic sugirió en el Boletín del Torneo la jugada 20.Af3 como una posible mejora, ya que ahora las blancas no pueden retirar la dama a f3. 20...Txf5 21.Dh4 (21.Df3 d5! 22.Cxd5? e4! ganando) 21...Af6 22.Dh6 Ag7 23.Dh4 Af6 24.Dh6 Ag7 1/2-1/2 Svidler,P - Topalov,V Cap d'Agde 1/4 final rapid 2003] **15...Tb8 16.Cc2 Dd7 17.h3** Se amenazaba 17...Ag4 **17...a5**



18.Ca3!?N [Se había jugado con anterioridad 18.Ae2 f5 19.exf5 Txf5 20.Df3 Tg5! con iniciativa de las negras en la partida Ratti,R-Cramling,D 1978. La jugada de Anand parece más fuerte: ataca el peón de b5 y en caso de avanzar el caballo salta a b5 presionando la casilla d6.] **18...b4 19.Cb5 bxc3 20.bxc3** Con la maniobra iniciado con 18.Ca3 Anand reubica favorablemente el caballo de dama, presionando la casilla d6. A cambio se queda con un peón débil en c3 pero no es fácil para las negras explotar esta debilidad. Las negras no pueden capturar de momento en d5 (cerrando la columna de dama y por tanto eliminando la debilidad de d6) por el mate en h7. **20...Ce7 21.Cdc7!** Interesante maniobra: Anand se decide por eliminar el alfil de e5 antes de preparar el ataque sobre d6. **21...Tbc8 22.Cxe6 fxe6 23.a4** Las blancas fortalecen la posición del caballo en b5 con el fin de que su alfil tenga más libertad de movimiento. Es importante observar que las negras no pueden realizar el movimiento liberador d6-d5 por la entrada de la dama en h7 (tras e4xd5). En vista de esto quizá

las negras debieron contemplar 22...Dxe6 **23...Rh8 24.Ac2 Tc6 25.Td2 Cc8 26.Tad1 De7 27.Ab3**



Vemos aquí el resultado más óptimo del plan escogido por Anand. Las piezas negras están muy pasivas, el alfil de g7 no tiene juego y las blancas pueden aumentar la tensión a placer, por ejemplo con el avance del peón c3 a c5 abriendo una brecha en la posición negra. Asimismo es bueno recordar que en posiciones similares la presencia de alfiles de distinto color favorece al bando atacante ya que las negras no pueden defender adecuadamente el conjunto de casillas blancas. **27...Tf6 28.c4! Th6 29.Df3 Af8**



30.c5! Anand decide adelantar acontecimientos, sacrificando dos torres por dama, pero abriendo la posición para penetrar con su dama. **30...Txc5** [Si 30...dxc5 31.Td8! y las negras deben responder, entre otras, a las amenazas T1d7 y Dc3] **31.Cxd6 Cxd6 32.Txd6 Dxd6 33.Txd6 Axd6**



A pesar de la igualdad material la ventaja de las blancas es muy grande, casi decisiva. La dama penetrará en el campo enemigo, y atacará las numerosas debilidades, ayudado por la presión del alfil por las casillas blancas. Tampoco ayuda mucho la desconexión de las torres negras. También resulta importante el factor tiempo: las partidas semirrápidas siempre benefician al jugador que lleva la iniciativa, ya que es más fácil atacar que defender. **34.Dd3 Tc6 35.Db5 Tc1+ 36.Rh2 Tf6 37.De8+ Af8 38.Axe6 f3** Kramnik apura su única posibilidad: crear contrajuego contra el rey blanco. Anand rematará elegantemente la partida, incorporando el rey al ataque. **39.g4! Tf1**

40.Rg3! Tg1+ 41.Rh4 Rg7 42.g5 Tf4+ 43.Rh5 Las negras no tienen defensa ante la amenaza Af5 seguido de Dxe5 **43...Tg2 44.Af5 Txf5 45.exf5 Txf2 46.Dxe5+** Tanto a 46...Rg8 como a 46...Rf7 las blancas dan mate en cinco jugadas. Una elegante exhibición técnica del indio. **1-0**

Ramirez Alvarez,Alejandro (2450) - Shabalov,Alexander (2575)

Continental Americano 2nd Buenos Aires (5), 22.08.2003

1.e4 c5 2.Cf3 Cc6 3.d4 cxd4 4.Cxd4 Cf6 5.Cc3 e5 6.Cdb5 d6 7.Ag5 a6 8.Ca3 b5 9.Axf6 gxf6 10.Cd5 f5 11.Ad3 Ae6 12.0-0 Axd5 13.exd5 Ce7 14.c3 Ag7 15.Dh5 e4 16.Ac2 0-0 17.Tae1 Te8 [17...Dc8] 18.f3!N



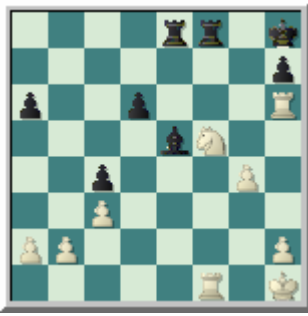
[18.Ab3 Cg6 19.f4 exf3 20.Txe8+ Dxe8 21.Dxf3 f4= con igualdad 1-0 Gurevich,V-Timoshenko,G/Enakievo 1997 (55); 18.g4 Cxd5 19.Ab3 Cf6 20.Dxf5 Te5 21.Df4 De7= con igualdad 1-0 Garbisu de Goni,U-Valles Moreno,I/Los Barrios 1995 (47)] **18...Cxd5 19.fxe4 [19.Axe4 fxe4 20.Dxd5 Te5= con igualdad] 19...Db6+ 20.Rh1 Ce3?**



[20...Cf6 21.Dxf5 Te5 22.Df4 Tae8 23.Td1 con ligera ventaja de las blancas] **21.Tf3 Cxc2 22.Cxc2 fxe4 23.Dxf7+ Rh8 24.Tg3! [24.Th3!?] 24...Tg8 25.Th3** con clara ventaja de las blancas



25...Da7 26.Df5 Ae5 27.Dxe4 Dg7 28.Cd4 Tae8 [28...Axd4!?] 29.Cf5 Dg6 30.Th6 Df7 31.Tf1 Tg8 [31...Ag7 32.Txh7+ Rxh7 33.Ce7+ con ventaja decisiva de las blancas; era mejor 31...Te6 32.Tf3 Txh6 33.Cxh6 Dg6 34.Cf7+ Rg7 con clara ventaja de las blancas] 32.Dd3 Dc4? 33.Dxc4 bxc4 34.g4!



34...Tb8 35.Tf2 Tb6 36.Te6 Tfb8 37.h4 a5 38.a4 h5? 39.Th6+ Rg8 40.Ce7+ Rg7 41.Tg6+ Rh8 42.Tf5 1-0

Xie Jun (2568) - Hernandez,Yadira (2207)

FIDE World Cup-D (Women) Shenyang (5), 05.09.2000

1.e4 c5 2.Cf3 Cc6 3.d4 cxd4 4.Cxd4 Cf6 5.Cc3 e5 6.Cdb5 d6 7.Ag5 a6 8.Ca3 b5 9.Axf6 gxf6 10.Cd5 Ag7 11.c3 f5 12.exf5 Axf5 13.Cc2 0-0 14.Cce3 Ae6 15.Ad3 f5 16.Dh5 e4 17.Ac2 Ce7 18.Td1 Tb8N



[18...Cg6?! 19.g4! f4? (19...Ch4 20.gxf5 Axf5 (20...Axd5 21.Txd5±) 21.Cxf5 Txf5 22.Dg4 con clara ventaja de las blancas) 20.Cf5 e3 (20...Axf5 21.gxf5 Ch4 22.Cxf4 con clara ventaja de las blancas) 21.Cfe7+ 1-0 Dworakowska,J-Bielicki,B/Germany 1999; 18...Tc8 19.Ab3 Cg6 20.g3 Ae5 21.f4 exf3 22.0-0 f4 23.gxf4 Cxf4 24.Cxf4 Axb3 25.axb3 Txf4 26.Txf3 Th4 27.Df7+ Rh8 28.h3 b4 0-1 Kindermann,S-Van Wely,L/Germany 1998/ (41); 18...Cxd5 19.Cxd5 Tc8 (19...Ta7)] **19.0-0 h6?! [19...Cg6 con ligera ventaja de las blancas] 20.Ab3 Rh7 [20...a5 21.Cxe7+ Dxe7 22.Cxf5 con ventaja decisiva de las blancas] 21.Cf4 Axb3 22.axb3 Con clara ventaja de las blancas.**



22...Dd7 23.b4 Ae5 24.Ced5 Axf4 25.Cxf4 d5 26.Td4 Tb6 27.Tfd1 Td6 28.b3 Tff6 29.h3 Rg8 30.c4! bxc4 [30...dxc4 31.Txd6 Txd6 32.Txd6 Dxd6 33.De8+ Rh7 34.Df7+ Rh8 35.Ce6 con ventaja decisiva de las blancas] 31.bxc4 Dc6 [31...dxc4 32.Txd6 Txd6 33.Txd6 Dxd6 34.De8+ Rh7 (34...Rg7 35.Ch5+ Rh7 36.Df7+ Rh8 37.Dg7#) 35.Df7+

Rh8 36.Ce6+- De5 37.Dxe7 c3 38.De8+ Rh7 39.Cf8+] **32.Cxd5 Cxd5 33.Txd5 Txd5 34.Txd5** con ventaja decisiva de las blancas.



34...De6 35.De2 f4 36.Td4 e3 37.fxe3 f3 38.gxf3 h5 39.Rh2 1-0

Shirov,Alexei (2751) - Lautier,Joel (2632)
Amber-blind 9th Monte Carlo (1), 16.03.2000

1.e4 c5 2.Cf3 Cc6 3.d4 cxd4 4.Cxd4 Cf6 5.Cc3 e5 6.Cdb5 d6 7.Ag5 a6 8.Ca3 b5 9.Axf6 gxf6 10.Cd5 f5



11.Axb5!? axb5 12.Cxb5 Ta4 13.b4 [13.c4 Da5+ 14.b4 Txb4 15.0-0 Txb5 16.cxb5 Cd4 17.Dh5 Ae6 18.Cf6+ Rd8 19.Tab1 (19.b6 Dxb6 20.Tfb1 Da7) 19...Ae7 20.Dh6 Rc7 con clara ventaja de las negras 0-1 Rajlich,V-Gara,A/Budapest (44); 13.Cbc7+ Rd7 14.0-0 Txe4 (14...Dg5) 15.Dh5 con posición complicada] **13...Txb4 14.Cbc7+** [14.Cxb4?! Cxb4 15.c3 Cc6 16.Tb1 Ae7 17.Dd5 Ca5 18.Ca7?! Ae6 con clara ventaja de las negras 0-1 Vavra,P-Divis,J/CSR 1992 (44)] **14...Rd7 15.0-0 Tb7?!**



[15...Dg5 16.Cxb4 Cxb4 17.Db1 Tg8 18.g3 Rxc7 19.Dxb4 Rd7 (19...fxe4!) 20.c4 con posición complicada 0-1 Vitolinsh,A-Cherniaev,A/Kherson 1990 (43)] **16.Dh5! Ce7** [16...Txc7 17.Dxf7+ (17.Dxf5+ Re8 18.Cf6+ Re7 19.Cd5+ Re8 con igualdad) 17...Ce7 (17...Ae7???) 18.Cb6+] **17.Dxf7 Rc6** [17...Txc7 18.Cb6+ Rc6 19.Tab1 d5 (19...Aa6 20.Db3, con ataque 20...Tg8 (20...Axf1 21.Da4+ Rb7 22.Cd7+ con ventaja decisiva de las blancas; 20...Ta7 21.Dc3+ Rb7 22.Tfd1 Rb8 23.Txd6! Dxd6 24.Cc8+ con ventaja decisiva de las blancas) 21.Tfd1, con ataque (21.Da4+ Rb7 22.Cc4+ Ra7 23.Tb6 Dc8

24.Cxd6 Rxb6 25.Cxc8+ Txc8 26.Tb1+ Ra7 27.Dd7+ Ra8 28.exf5 con ventaja decisiva de las blancas(28.Tb6 Tg6))) 20.Df6+ Dd6 21.Dxh8 Cg6 22.Dg8 fxe4 23.c4 d4 24.Cxc8 Txc8 25.c5 1–0 Berendsen,R-Van Beek,L/Nijmegen 1993 (25)] **18.Tab1 fxe4 19.Txb7 Rxb7** [19...Axb7 20.Tb1 con ventaja decisiva de las blancas] **20.Tb1+ Rc6** [20...Ra7 21.Cxe7 Axe7 22.Dc4 Dd7 23.Dc3 con ventaja decisiva de las blancas] **21.Tb6+ Rc5 22.Tb3!**



22...Rc6 23.Tc3+ Rb7 24.Cxe7 Axe7 25.Dd5+ Ra7 26.Da8+ [26.Da8+ Rb6 27.Tc6#] **1–0**

Clase #9: Análisis de partidas demostrativas (II). Visión con negras.

En esta clase vamos a presentar algunas partidas demostrativas (partidas modelo) con análisis de forma más analítica, donde ampliaremos las ideas ya expuestas en anteriores clases. La clase 9 reúne material presentado desde el punto de vista de las negras. En estas partidas podremos observar el juego en las tres etapas: apertura, medio juego y final. Muchas de ellas son consideradas clásicas de este sistema y que si se aspira a jugar el mismo es imprescindible conocerlas y estudiarlas.

Gurevich,Ilya (2575) - Illescas Cordoba,Miguel (2625)

Interzonal Biel (8), 1993

1.e4 c5 2.Cf3 Cc6 3.d4 cxd4 4.Cxd4 Cf6 5.Cc3 e5 6.Cdb5 d6 7.Ag5 a6 8.Ca3 b5 9.Axf6 gxf6 10.Cd5 Ag7



[10...f5 11.Ad3 Ae6 12.0-0 Axd5 13.exd5 Ce7 14.c3 Ag7 15.Dh5 (15.Cc2 0-0 16.Cb4 e4 17.Ac2 a5 18.Cc6 Cxc6 19.dxc6 d5 con ligera ventaja de las negras en Renet-Schirov/Reykjavik/1992) 15...Dd7 16.Tad1 Tc8 17.Cc2 0-0! (17...Tc5 18.Ce3 e4 19.Ab1 fue la partida Dolmatov-Tschehov/Deutschland/1992) 18.g3 (18.Ce3?! e4 19.Ab1 f4 20.Cg4 f5 21.Ch6+ Axf6 22.Dxh6 Cg6) 18...e4 19.Ae2 Tc5 20.Ce3 f4! 21.gxf4 f5 22.f3 Da7! 23.Rh1 (23.fxe4 Tc4 24.Axc4 Dxe3+ 25.Tf2 bxc4) 23...Tc7 24.Cc2 e3 25.Td3? (25.Ad3 Cxd5 26.Dg5 (26.Axf5? Cf6 con idea de e2 con ventaja decisiva de las negras.)) 25...Cg6 26.Txe3 Te7! 27.Te6 (27.Txe7 Dxe7 28.Tf2 Cxf4+) 27...Cxf4+ con ventaja decisiva de las negras en la partida Renet-Horvath,T/Paris/1993] **11.Ad3 Ce7 12.Cxe7 Dxe7 13.0-0 0-0 14.c4 f5 15.Df3** [15.Dh5 Tb8 16.exf5 e4 17.Tae1 Ab7 18.Dg4 Rh8! (18...Tfe8 19.f3 h5 con posición complicada) 19.Axe4 Tfe8 es la partida Dvoiris-Nikcevic/Paris/1993 20.f3!? Axb2 21.Cc2 Ac3 con compensación por el material.] **15...bxc4 16.Cxc4 d5 17.exd5 e4 18.De3**



[18.De2 Dc5 y ahora:

a) 18...Ab7 19.d6 (19.Ac2 Axd5 20.Cb6 Tad8 21.Cxd5 Txd5 22.Tad1 Tb5 con ligera ventaja de las negras Vlad,D-Gagarin,V/Turnu Severin/1992/) 19...De6 20.Ac2 f4 21.Ab3 f3 22.Dd2 a5 23.Ce3 Dh6 24.Tfd1 con posición complicada Ernst,T-Kharlov,A/Haninge (07)/1992/;

b) 18...Tb8 19.Ac2 Dc5 20.Tad1 Td8 21.Ab3 Tb4 22.Tc1 Db5 23.Dh5 Dd7 24.d6 con ligera ventaja de las blancas Vlad,D-Ezsoel,M/WchJ-Mamaia/1991/; 19.Ac2 a5 (19...Ad7 20.Tad1 Tad8 21.b3 Tfe8 22.De3 Df8 23.a4 con posición complicada Petrov,M-Pantev,V/BLG-ch/1991/) 20.Tad1 Aa6 21.b3 Tad8 22.Dh5 Axc4 23.bxc4 Dxc4 24.Ab3 con igualdad Pieri-Chevallier/Paris ch (4)/1992/]

18...Ab7 19.d6 [19.Tad1 Axd5 20.Cb6 Ae6 21.Cxa8 exd3 con ligera ventaja de las negras Egger-Nunn/Manila/ol./1992(21...exd3 22.Cb6 Db4 23.Txd3 f4 24.Tb3 con igualdad Egger,J-Nunn,J/Manila olm/1992/)] **19...Df6** [19...De6 20.Ae2 Tac8 21.Da7 Ad5 22.Cb6 Tc2 23.Cxd5 Dxd5 24.Tfd1 De6 25.d7 Td8 26.Dxa6 con clara ventaja de las blancas] **20.Ac2 f4** [20...Tac8 21.De2 Dd4 (21...f4 22.Axe4 Tce8 23.f3 Dd4+ 24.Tf2 f5 25.Td1) 22.Ab3 con posición complicada] **21.Dh3 Tac8 22.b3 Dg5** [22...Dxa1? 23.Txa1 Axa1 24.Df5 con clara ventaja de las blancas] **23.Tad1 f5**



24.b4 [24.d7 Tcd8 25.Ca5 Aa8 26.b4 Tf6 con clara ventaja de las negras] **24...Rh8** [24...Txc4? 25.Ab3 con clara ventaja de las blancas] **25.Ab3 Ac6 26.d7 Tcd8 27.Td6** [27.Cb6 De7 (27...e3 28.Td6 Ab5 29.Ac4 De7 30.Cc8 exf2+ 31.Txf2 De1+ 32.Tf1 Dxb4 con ligera ventaja de las blancas) 28.Cd5 Axd5 29.Txd5 Txd7 30.Txf5 Txf5 31.Dxf5 e3 con posición complicada] **27...Axd7 28.Tfd1 De7** [28...Ab5 29.Txd8 Txd8 30.Cd6! Ae8 31.Dxf5 con ligera ventaja de las blancas] **29.Cb6 Ae6** [29...Ab5 30.Txd8 Txd8 31.Txd8+ Dxd8 32.Dxf5! e3 33.fxe3 fxe3 34.Ac2 Dg8 35.Cd5 con posición complicada] **30.Txd8** [30.Txe6? Txd1+ 31.Axd1 Dxe6 con ventaja decisiva de las negras] **30...Txd8 31.Cd5 Axd5 32.Axd5** [32.Txd5 Txd5 33.Axd5 Dxb4 (33...e3 34.Dxf5 e2 35.Dc8+ Df8 36.De6 Dd8 37.Dxe2 Dxd5 38.Dxa6 Dd1+ 39.Df1 Dd2 con clara ventaja de las negras) 34.g3 f3 con clara ventaja de las negras] **32...e3**



33.fxe3 [33.Dxf5 e2 34.Te1 Ac3 con ventaja decisiva de las negras] **33...fxe3 34.Df3** [34.Dxf5 e2 35.Te1 Ac3 con ventaja decisiva de las negras] **34...e2 35.Te1 Dxb4**

36.Txe2 Ad4+ [36...Dd4+ 37.Rf1 Dd1+ 38.Te1 Dxd5 39.Te8+!; 36...Ad4+ 37.Rf1 Db1+ 38.Te1 Db5+ 39.Te2 Txd5 con ventaja decisiva de las negras] **0-1**

Short,Nigel D (2665) - Kramnik,Vladimir (2725)

Novgorod (3), 1994

1.e4 c5 2.Cf3 Cc6 3.d4 cxd4 4.Cxd4 Cf6 5.Cc3 e5 6.Cdb5 d6 7.Ag5 a6 8.Ca3 b5 9.Axf6 gxf6 10.Cd5 Ag7 11.c3 f5 12.exf5 Axf5 13.Cc2 Ae6 14.g3



14...0-0 15.Ag2 a5 16.0-0 Tb8 17.Te1 Dd7 18.Dh5 f5 19.Tad1 e4 20.Cce3 [20.f3!? exf3 (20...Ce5 21.fxe4 fxe4 22.Axe4 Af5 23.Cd4 con ligera ventaja de las blancas) 21.Axf3 Ce5 22.Cd4 (22.Ag2 Cc4 con idea de Da7) 22...Af7 (22...Cxf3+ 23.Dxf3 Axd4+ 24.Txd4 con clara ventaja de las blancas) 23.Dg5!? (23.Dxf5? Dxf5 24.Ce7+ Rh8 25.Cexf5 Cxf3+ 26.Cxf3 Ah5 con clara ventaja de las negras) 23...Cxf3+ (23...Rh8 24.Ag2) 24.Cxf3 Rh8 25.Te7 Dc6 26.Tc7 con clara ventaja de las blancas] **20...Ce5 21.Te2 Cg6 22.Ted2** [22.f3 exf3 23.Axf3 f4 con contrajuego] **22...Ae5 23.a4 bxa4 24.Cc4 Df7!**



25.Dg5 [25.Cxa5? Tb5 con ventaja decisiva de las negras; 25.Cxe5 dxe5 con clara ventaja de las negras] **25...Rh8 26.Rh1 Tg8 27.De3 Dg7 28.Af1 Tbf8 29.Ae2 Te8 30.Db6?** [30.Ah5! con posición complicada] **30...Cf4! 31.Cxf4?!**



[31.Cc7!? Te7! (31...Cxe2 32.Cxe8 (32.Cxe6 Dg4 33.Cxe5 dxe5 34.De3 Df3+ 35.Dxf3 exf3 36.Cc5 a3 con clara ventaja de las negras) 32...Dg4! 33.Cxe5 dxe5 34.Txe2 Dxe2 35.Dxe6 Dxd1+ 36.Rg2 con igualdad) 32.Cxe6 Txe6 33.Cxe5 (33.Ce3 Cxe2 34.Txe2

f4 con contrajuego) 33...dxe5 34.Dxa5 Cxe2 35.Txe2 Dg4 con ligera ventaja de las negras] **31...Axf4 32.Td4** [32.Cxd6 Tb8 33.Dxa5 Axd2 34.Txd2 con clara ventaja de las negras] **32...d5! 33.Txd5** [33.Ce3 Ae5 34.Txa4 f4 35.Cxd5 fxg3 36.fxg3 Axc3 37.hxg3 Dxg3 38.Dd4+ Tg7 con ventaja decisiva de las negras] **33...Axd5 34.Txd5 Ac7 35.Dc6 f4 36.Cd6** [36.Td7 Te7 37.Txe7 Dxe7 con ventaja decisiva de las negras] **36...Te6 37.Ac4 De7 38.Te5 Txd6**



[38...Txe5? 39.Cf7+ Dxf7 (39...Rg7 40.Dh6#) 40.Axf7 con ventaja decisiva de las blancas] **39.Txe7** [39.Dxe4 Td1+ con ventaja decisiva de las negras] **39...Txc6 40.Axg8 Rxg8 41.Txe4 a3 0-1**

Orlov, Vassily (2405) - Degraeve, Jean Marc (2490)

St Petersburg-Paris (8), 1996

1.e4 c5 2.Cf3 Cc6 3.d4 cxd4 4.Cxd4 Cf6 5.Cc3 e5 6.Cdb5 d6 7.Ag5 a6 8.Ca3 b5 9.Axf6 gxf6 10.Cd5 Ag7 11.Ad3 Ce7 12.Cxe7 Dxe7 13.c3 [13.c4!?] 13...f5 14.Cc2 Db7 15.f3



[15.Df3!? 0-0 16.Ce3 (16.Cb4?! a5 17.Cd5 Ae6 18.Ce3 f4 con clara ventaja de las negras en Kuzmin, G-Yakovich, Y/Pardubice/1994/0|1/34/) 16...f4 17.Cd5 Ae6 18.g4 b4! 19.c4 Axd5 20.cxd5 Af6 21.g5 Ad8 22.Af1 Rh8 con contrajuego Dolmatov, S-Topalov, V/Groningen/1993/0,5/33/; 15.exf5 Dxg2 16.Tf1 Ab7 17.Ce3 Dc6 (17...Dxh2!?) 18.Dg4 Af6 19.Db4 0-0 con contrajuego Koch, J-Kouatly, B/Montpellier/1991/0,5/52/] **15...f4 16.Cb4** [16.De2!? 0-0 17.g4 Ae6 18.Cb4 a5 19.Cd5 b4 20.c4 a4 21.Td1 a3 22.b3 Axd5 23.exd5 con iniciativa Renet, O-Etchegaray, P/France/1991/1|0/39/] **16...Af6 17.g3** [17.g4 h5! 18.Cd5 Ad8 con contrajuego] **17...Ae6 18.De2 Tg8 19.0-0-0 fxg3 20.hxg3 Txc3 21.Txh7** [21.Cxa6 Ag5+ (21...Axa2!? 22.Axb5+ Re7 con iniciativa) 22.Rc2 Txa6 23.Axb5+ Tc6 24.Txd6 Ad7 25.Axc6 Axc6 26.Txh7 Re7 con posición complicada] **21...Re7 22.Ac2 a5**

64

Clase #10: Resumen teórico de la Variante Sveshnikov.

En esta última clase vamos a mostrar un resumen teórico de la Sveshnikov, concentrándonos básicamente en las posiciones más principales. Para mayor facilidad de comprensión se ha dividido el material en dos partes: en primer lugar, mostramos una introducción teórica a la variante. Posteriormente, hacemos un diagnóstico teórico del material a partir de la variante 9.Axf6.

Resumen teórico: introducción

1.e4 c5 2.Cf3 Cc6 3.d4 cxd4 4.Cxd4 Cf6 5.Cc3 e5



Con este orden de jugadas queda planteada la llamada Variante Sveshnikov (o Pelikan) de la Defensa Siciliana.

6.Cdb5

La jugada más empleada con diferencia, presionando sobre la casilla d6. Otras jugadas de caballo no plantean problemas a las negras. Veamos estas alternativas:

A) 6.Cf3 Ab4! y las negras tienen buen juego, por ejemplo 7.Ag5 (7.Ad3 d5!) 7...h6 8.Axf6 Axc3+ 9.bxc3 Dxf6.

B) 6.Cde2 Ab4 7.a3 Aa5 8.Ad2 0-0 9.Cg3 d5! 10.exd5 Cxd5 11.Cxd5 Dxd5 12.Axa5 Dxa5+ 13.b4 Dc7 14.Ad3 f5 y la posición negras es preferible.

C) 6.Cb3 Ab4 7.Ad3 d5 8.exd5 Cxd5 9.Ad2 Axc3 10.bxc3 0-0 11.0-0 f5 y las negras tienen buenas perspectivas.

D) La única jugada "alternativa" que obliga a las negras a tener un conocimiento teórico es 6.Cf5 d5! 7.exd5 Axf5 8.dxc6 bxc6 9.Df3 (9.Dxd8+ Txd8) 9...Dd7 10.Ag5 y ahora lo más sencillo para igualar es 10...Ae7 (10...e4 es otra opción más agresiva) 11.Axf6 Axf6 12.Ce4 Ae7 13.Ac4 0-0 14.0-0 Ag6 15.Tad1 Db7 16.b3 Rh8 17.Cd6 Dc7 18.Cf5 Ac5 19.h4 con opciones para ambos bandos, dentro de la igualdad en el tablero.]

6...d6 7.Ag5



Esta es la jugada más fuerte, y la más empleada, y de hecho el 95% de este pack está basada en este movimiento. Las blancas amenazan Axf6 seguido de Cd5. Las blancas tienen tres alternativas secundarias, que vamos a mirar por encima.

A) 7.Cd5 La más importante de las variantes que no comienzan con 7.Ag5 es 7.Cd5 Cxd5 8.exd5 Cb8 Esta es la jugada más sólida y más empleada, aunque 8...Ce7 también se juega frecuentemente. 9.c4 Ae7 y ahora las blancas tienen dos opciones:

A.1) 10.Ae2 0-0 11.0-0 a6 12.Cc3 f5 13.f4 Af6 14.Rh1 Cd7 y la práctica ha demostrado que las negras tienen opciones iguales. Uno de los últimos ejemplos es Arakhamia Grant-Eckhardt, Gibraltá 2004, que continuó 15.Dc2 exf4 16.Axf4 Ae5 17.Ad3 Df6 18.Tae1 Axf4 19.Txf4 Ce5 20.g3 Ad7 21.Tef1 De7 22.Ae2 Tae8 23.Db3 Ac8 24.Db6 Cd7 25.Df2 g6 con igualdad.

A.2) 10.Ad3 0-0 11.0-0 a6 12.Cc3 f5 13.f3 Ag5 y ahora lo último en esta variante es 14.Axg5!? Dxg5 15.f4 exf4 16.De2 y el control de las blancas sobre la columna "e" ofrece buenas opciones a las blancas, por ejemplo 16...Rh8 17.Tae1 Cd7 18.De6! Df6 19.Dxf6 Cxf6 20.Txf4 con ligera ventaja de las blancas en la partida Balogh-Sprenger, Balatonlelle 2003.

B) 7.a4 Esta jugada, que evita la expansión de las negras con b7-b5 es una idea plausible, pero pierde tiempo, y las negras pueden conseguir un juego activo. Veamos la teoría de esta jugada: 7...a6 8.Ca3 Ag4! El plan de las negras es luchar por la casilla d5 con ...Ae6, ...Tc8 y ...Cd4 pero primero se provoca f2-f3 que debilita la diagonal g1-a7. 9.f3 (9.Ae2 Axe2 10.Dxe2 d5 11.exd5 Cxd5 12.Cxd5 Dxd5 y las negras tienen al menos la igualdad.) 9...Ae6 y ahora un ejemplo reciente de este juego siguió 10.Ag5 Ae7 11.Ac4 0-0 12.Axf6 Axf6 13.Cd5 Ah4+! 14.g3 Ag5 15.0-0 Rh8 16.Rg2 f5 17.exf5 Axf5 18.Ad3 Ae6 19.Ae4 Tc8 20.c3 Ca5 21.Dc2 De8 con ventaja de las negras en Vescovi-Shabalov, Paget Parish 2001.

C) 7.Ae3 es la última opción, que prácticamente ha desaparecido de la práctica magistral. 7...a6 8.Ca3 Tb8! La jugada más precisa, que pretende responder Cc4 con ...b5, y la casilla b6 queda defendida. 9.Cd5 Cxd5 10.exd5 Ce7 11.c4 Cf5 12.Ad2 Ae7 13.Ad3 Ag5 14.Cc2 0-0 15.0-0 Te8 16.f4 e4 17.Ae2 Af6 18.Tb1 g6 19.Rh1 h5 20.b4 e3 21.Ae1 Ad7 Esto es la partida Sax-Adorjan, Hungría 1981. Las negras tienen una excelente posición.]

7...a6 8.Ca3 [La alternativa 8.Axf6 gxf6 9.Ca3 le permite a las negras otras opciones como 9...f5 o 9...d5, por lo que no es recomendable cambiar en f6 tan pronto.]

8...b5



Esta es la "tabiya" (posición principal) de la Sveshnikov (o Pelikan). Ante la amenaza ...b4 las blancas tienen que elegir entre dos jugadas igualmente fuertes: **9.Axf6** ó **9.Cd5** (analizada en el siguiente pack – Sveshnikov 2ª parte). La elección de una u otra es una cuestión de gustos: depende básicamente del tipo de posición que uno quiere jugar.

La antigua jugada de Henry Bird 8...Ae6 apenas se emplea y es más que nada una jugada para confundir al oponente. El juego puede seguir 9.Cc4 Tc8 (9...Ae7 10.Axf6 gxf6 11.Ce3 con clara ventaja de las blancas) 10.Cd5 Axd5 11.Axf6 gxf6 12.Dxd5 y aquí las negras han intentado muchas jugadas distintas en busca de contrajuego que compense su mala estructura de peones, pero sin mucho éxito. Uno de los últimos intentos ha sido 12...Cd4 13.Ad3 De7 14.Da5! Txc4 (14...Tc5 15.Dd2 Dc7 16.c3 Ce6 17.Ce3 Ah6 18.0-0 Db6 19.g3 con ligera ventaja blanca en Varavin-Kharlov, Elista 1994) 15.Axc4 Cxc2+ 16.Re2 Cxa1 17.Tc1! Ah6 Única ante la amenaza Ab5+ 18.Axf7+! Rxf7 19.Tc7 con ventaja decisiva de las blancas. Yemelin-Kharlov, Sant Petersburgo 1998].

Resumen teórico: 9.Axf6

1.e4 c5 2.Cf3 Cc6 3.d4 cxd4 4.Cxd4 Cf6 5.Cc3 e5 6.Cdb5 d6 7.Ag5 a6 8.Ca3 b5 9.Axf6



Esta es la variante más agresiva, y contiene un bagaje teórico más extenso que la variante posicional 9.Cd5. Al cambiar en f6 las blancas se apoderan de la casilla f5 y debilitan seriamente la estructura de peones de las negras. Sin embargo, esta masa de peones negra puede ser muy útil si se utiliza con cuidado, y no hay que olvidar la pareja de alfiles.

9...gxf6 [9...Dxf6 10.Cd5 Dd8 11.c4! se considera muy ventajoso para las blancas y no aparece casi nunca en la práctica magistral.]

10.Cd5



Esta es la posición principal, donde las negras tienen dos opciones para desarrollar su juego: **A) 10...f5** y **B) 10...Ag7**. Ambas pueden transponer en algunas variantes, y la primera de las dos tiene muchas más variantes teóricas que la segunda. Veamos un resumen de las dos.

A) 10...f5



Atacando directamente el centro blanco. Las blancas disponen de dos jugadas principales para combatir este sistema: **A.1) 11.Ad3**, dando prioridad al desarrollo del

flanco de rey y **A.2) 11.c3** cuya idea es reciclar el caballo hacia el centro y postergar el desarrollo del alfil blanco. Además de estas dos jugadas principales las blancas cuentan con dos jugadas que llamaremos secundarias, que son: **A.3) 11.g3** sólida jugada que aparte de desarrollar el alfil por fianchetto pretende imprimir un carácter posicional a la partida. **A.4) 11.Axb5**, sacrificio de pieza por dos peones que en la actualidad no parece que sea suficientemente buena pero que ofrece variantes muy complicadas. Por último, 11.exf5 es la quinta posibilidad, pero casi siempre acaba transponiendo a alguna de las otras variantes, por ejemplo después de 11.c3 Ag7 12.exf5. Veamos la teoría de estas variantes.

A.1) 11.Ad3 La jugada más principal, amenazando 12.exf5.



La respuesta de las negras 11...Ae6 es casi obligada, ya que 11...f4 no se juega casi nunca.

11...Ae6 En este momento las blancas cuentan con dos jugadas principales: **A.1.1) 12.0-0** y **A.1.2) 12.Dh5**. Otras jugadas transponen a variantes ya estudiadas.

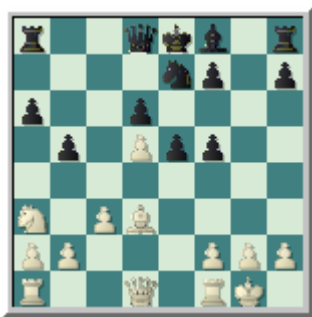
A.1.1) 12.0-0



Esta es la opción principal. Una de las ideas es si las negras juegan 12...Ag7 entonces las blancas con 13.Dh5! vuelven al sistema de 12.Dh5 pero evitando todas las complicaciones de la variante 12...Tg8, que luego veremos. Por ello, la jugada principal para las negras es cambiar el alfil por el caballo en d5.

12...Axd5 13.exd5 Ce7 Esta es una de las posiciones principales de la Sveshnikov. Las blancas pueden elegir entre las populares **A.1.1.1) 14.c3** y **A.1.1.2) 14.Te1**, pero también se han jugado 14.Cxb5, 14.c4 y 14.Dh5, aunque no son tan principales como las primeras dos opciones.

A.1.1.1) 14.c3



La idea básica tras esta jugada es mantener el alfil en la diagonal b1–h7 si las negras lo atacan con e5-e4. Más tarde el alfil puede salir con fuerza por b3, y además las blancas pretenden provocar e5-e4 y luego golpear el centro con f2-f3. Las ideas de las negras son, en el momento adecuado, b5-b4, Tc8-c5, y jugar por la columna-e y la diagonal a7-g1. Es una posición estratégicamente muy rica.

14...Ag7 Otras jugadas son claramente inferiores.

15.Dh5 Esta es la jugada clave, al atacar el peón de f5 se pretende obligar su avance y luego atacarlo con f3. Hay otras jugadas posibles, como por ejemplo 15.Cc2, pero mucho menos ambiciosas.

15...e4 [Otras jugadas son peores: 15...Dd7 16.Tad1 Tc8 17.Cc2 Tc5 18.Ce3 e4 19.Ab1 0–0 20.g3 seguido de f2-f3 y el centro blanco se colapsa. Este es el tipo de posición que quieren jugar las blancas]

16.Ac2 y ahora tanto 16...0–0 como 16...Dc8 son las jugadas principales, y casi siempre llevan a la misma posición. Por ejemplo:

16...0–0 17.Tae1 La jugada principal. El plan es apartar el alfil con Ab1, reciclar el caballo y luego elegir entre f2-f3, o bien f2-f4 seguido de g2-g4. La alternativa es 17.Tad1 Dc8 y ahora las blancas tienen la opción de jugar 18.Ab3 o 18.Ab1 con el fin de reciclar el caballo al centro.]

17...Dc8



La mejor jugada para las negras en esta variante. Desde c8 la dama defiende el peón en f5, presiona por la columna-f y se activará luego por c5. Últimamente, esta posición se ha jugado con mucha frecuencia, y las blancas pueden elegir entre varias jugadas: 18.Rh1 y 18.Ab3 son las más populares, pero también se han empleado 18.g4, 18.f3 y 18.Ab1. Veamos un poco de teoría de estas opciones principales.

18.Rh1 La jugada más flexible, preparando los planes f2-f3 o g2-g4 según las circunstancias. La otra jugada popular es 18.Ab3 a5 19.Dg5!? Db7 20.f3 h6 21.Dg3 a4 22.Ac2 b4 y ahora 23.Cc4 da lugar a un juego de doble filo, con opciones para ambos lados.

18...Tb8!



La fuerte novedad de Leko, en verano del 2002. Un ejemplo de otras jugadas podría ser 18...b4 19.cxb4! Axb2 20.Te3! f6 (20...Axa3! 21.Th3 Td8 22.Dxh7+ Rf8 23.Dh6+ Re8 24.Aa4+-) 21.g4! Axa3 22.gxf5 Tf7 23.Tg1+ Tg7 24.Txg7+ Rxg7 25.Tg3+ Rh8 26.Df7 Df8 27.Dxf8+ Txf8 28.Txa3 Cxd5 29.Axe4 Cxb4 30.Ta4 d5 31.Af3 con ventaja de las blancas.

19.f3 La jugada crítica, empleada por Shirov.

19...b4 20.fxe4 bxa3 21.exf5 Txb2 22.f6 Cg6 [22...Txc2? 23.fxg7 Rxg7 24.Txe7+-] **23.fxg7 Rxg7 24.Ad3 Dxc3 25.Te3** con fuerte ataque de las blancas.

A.1.1.2) 14.Te1



La idea de esta jugada es retirar el alfil a f1 en caso de e5-e4, y posteriormente desarrollarla por h3 con fuerte presión. Además, el caballo no encuentra obstáculos en su reciclaje al centro por c2. 14...Ag7 (14...e4 15.Af1 Ag7 transpone) 15.c3 la idea principal, reciclando el caballo y preparando un futuro a2-a4. 15...0-0 16.Dh5 La idea de esta jugada es provocar el avance e4-e4. Luego con el plan Cc2-e3 y Af1-h3 se ejercerá fuerte presión sobre el peón f5. Además, la torre a1 irá a d1 para defender el peón de d5. 16...e4 17.Af1 Dc8 Defendiendo f5 y preparando ...Cg6. Otras ideas son ...Te8-e5 y f5-f4. 18.Tad1 Te8 19.Cc2 Cg6 20.Cd4 Axd4 y ahora quizás 21.cxd4 con idea de g3 y Ah3 es lo más reciente que se ha propuesto en esta variante.(21.Txd4 Te5 22.Dh6 con juego complicado.)]

A.1.2) 12.Dh5



Esta es la opción más agresiva, y además casi la mitad de las partidas con 11.Ad3 muestran esta jugada. Una estrategia normal de las negras ahora a base de enroque corto y desarrollo normal evidenciaría la fuerza de la jugada blanca. Por ello la jugada principal es 12...Tg8. Alternativamente, después de 12...Ag7 las blancas se enrocan corto y las negras no pueden hacer lo mismo (13.0-0 0-0? 14.exf5 seguido de 15.f6 ganando). Por ello, las negras se ven obligadas a jugar al cierre con f5-f4, cosa que aprovechan las blancas para romper con c2-c4.

Veamos la teoría de la jugada principal 12...Tg8.



12...Tg8 13.g3 Hay alguna otra opción pero esta modesta jugada está considerada la mejor jugada de la posición. En respuesta a 13.g3 las negras tienen nada menos que siete posibles continuaciones plausibles, que son: 13...Tg4, 13...Cd4, 13...f4, 13...Tc8, 13...h6, 13...Tg5 y la más reciente 13...Tg6. Las dos primeras son las principales, veámoslas:

A.1.2.1) 13...Tg4 La jugada de Kramnik, empleada en 1991. La torre presiona el centro y corta la retirada de la dama blanca. Se consideró muy fuerte aunque hoy en día no está tan claro. La variante principal sigue: 14.f4 exf4! 15.Cxf4 (15.0-0-0!?) 15...Txf4 La clave. 16.gxf4 Da5+ 17.Rd1 y ahora las negras pueden elegir entre 17...Db4 y 17...fxe4, en ambos casos con juego muy complicado, y con compensación por la calidad (si 17.c3 b4 con contrajuego).

A.1.2.2) 13...Cd4 Es la alternativa más principal a 13...Tg4. Acerca a otra pieza negra a la batalla, y presiona sobre la nueva debilidad creada en f3, tras el movimiento g2-g3. Ahora está bastante de moda esta jugada. La teoría actual propone las siguientes jugadas: 14.c3 fxe4 15.Axe4 Ag4! 16.Dxh7 Tg7 (16...Cf3+ 17.Axf3 Axf3 18.Dxg8 Axf1 19.Td1!) 17.Dh6 Cf3+ y ahora las blancas deben elegir entre 18.Re2 o 18.Rf1. Ambas son extremadamente complicadas, y sólo apto para jugadores que están al último grito en la teoría).

A.2) 11.c3



La otra jugada principal es 11.c3 jugada destinada a resolver lo antes posible la mala colocación del caballo en a3. La ventaja de elegir esta jugada es que se puede jugar tanto contra 10...f5 como contra 10...Ag7, ya que las negras deben transponer.

11...Ag7 Ahora las blancas deben decidir entre el plan con **A.2.1) 12.exf5** o el plan con **A.2.2) 12.Ad3**, siendo ambas bastante importantes. Se conoce que la captura de peón 11...fxe4 es mala por 12.Axb5 axb5 13.Cxb5 con una versión muy mejorada del sacrificio de pieza, tanto por la posibilidad de incorporar la dama por g4 con jaque como por tener el peón ya en c3.

A.2.1) 12.exf5 Axf5



A esta posición se puede llegar por otros ordenes de jugadas.

13.Cc2 Ahora las blancas pretenden dominar el centro con Cce3, Ad3 (o g3 y Ag2). Las negras pueden ahora elegir entre **A.2.1.1) 13...Ae6** y **A.2.1.2) 13...0-0**. Veamos las dos:

A.2.1.1) 13...Ae6 La idea de esta jugada es evitar el plan de Ad3. **14.g3** Más interesante y nueva que 14.Cce3. La idea es capturar en d5 con el alfil cambiando los alfiles de blancas, con ventaja posicional. Si 14.Cce3 Ce7 15.g3 Cxd5 16.Cxd5 0-0 17.Ag2 con una de las formaciones de peones teóricas más importantes de la Sveshnikov, ampliamente tratada en el apartado de idea estratégicas de medio juego. 17...a5 (17...Tb8 18.0-0 Dd7 19.Dh5; 17...Tb8 18.0-0 a5 19.Dh5) 18.0-0 Tb8 (18...f5 19.Dh5) 19.De2 Dd7 20.Tad1 f5 21.f4 con opciones para ambos bandos). **14...0-0 15.Ag2 a5 16.0-0 f5** y ahora las blancas pueden disfrutar de un medio juego atractivo tras algunas de las siguientes opciones: 17.Cf4, 17.Te1, 17.Dd2, 17.De2 y 17.Dh5.]

A.2.1.2) 13...0-0 es la otra opción, y es la jugada preferida por especialistas como Kramnik y Leko. Quizás ofrece mayores opciones para atacar el flanco de rey que la variante con 13...Ae6. **14.Cce3 Ae6** También se juegan 14...Ad7 y 14...Ag6 (Leko)

15.Ad3 f5 16.Dh5 (La alternativa sólida es 16.0-0 16.0-0) **16...e4 17.Ac2 Ce7** y ahora las blancas pueden elegir entre **18.Ab3, 18.Cf4 y 18.Td1**. Veamos una de ellas. 18.Cf4 Af7 19.Ab3 d5 20.Dg5 Cg6 21.Dxd8 Taxd8 22.Cexd5 Cxf4 23.Cxf4 b4! 24.Ce6 Axe6 25.Axe6+ Rh8 con igualdad completa.)

A.2.2 12.Ad3



Amenazando capturar el peón de f5. Esta variante está de moda, y las negras por lo general juegan 12...Ae6 y las blancas de nuevo puede elegir entre tantas como cuatro opciones: 13.0-0, 13.Cc2, 13.Cxb5 y 13.Dh5. Las dos últimas son variantes independientes, mientras que las dos primeras pueden transponer a otras variantes. Veamos algo de teoría de estas variantes.

A.2.2.1) 13.0-0 0-0 14.Cc2 Tc8 15.Cce3 fxe4 (15...f4 16.Cf5 Axf5 17.exf5) 16.Axe4 f5 17.Ac2 Ce7! 18.a4 Cxd5 19.Cxd5 bxa4 20.Txa4 a5 con igualdad;

A.2.2.2) 13.Cc2 Axd5 14.exd5 Ce7 15.a4 0-0! 16.axb5 e4 17.Ae2 axb5 18.Txa8 Dxa8 19.Cb4 Db7 20.0-0 f4! y las negras tienen gran actividad en el flanco de rey.;

A.2.2.3) 13.Cxb5!? axb5 (También es posible 13...Axd5 14.exd5 Ce7 15.Ca3 que ofrece suficiente contrajuego por el peón) 14.Axb5 Ad7 15.exf5 0-0 16.0-0 y esta posición se ha jugado con frecuencia recientemente. Las blancas tienen tres peones por la pieza, un fuerte caballo en d5 y el peligroso peón pasado en la columna "a". Por ejemplo: 16...e4 17.a4 Te8 (17...Ce5? 18.f6! Axf6 19.Cxf6+ Dxf6 20.Axd7 Cxd7 21.Dg4+) 18.Te1 con una posición muy complicada;

A.2.2.4) 13.Dh5 La jugada más frecuente que se hizo popular tras la victoria de Anand sobre Kramnik en 2003. 13...0-0 14.0-0 (Alternativamente 14.exf5 Axd5 15.f6 e4 16.fxg7 Te8 17.Ae2 Te5 18.Dh6 b4 con una posición de doble filo) 14...f4 y ahora las blancas tiene varias jugadas a su disposición, aunque las más principales son 15.Cc2, 15.Tad1 y 15.Tfd1. En algunos casos pueden transponer. Veamos la primera de ellas. 15.Cc2 f5! 16.Ccb4 Cxb4 17.Cxb4 a5! 18.exf5 Af7 19.Dh3 Df6 (19...axb4 20.f6) 20.Cc2 Tab8 21.g3 con una posición de doble filo).

A.3) 11.g3



Una idea antigua, jugada por los letones Klovans y Lanka. La idea es luchar por la casilla d5 y en general la diagonal h1–a8.

11...fxe4 12.Ag2 Ag7 (12...Af5 es bastante arriesgado 13.f3! e3 (13...Ag7 14.fxe4) 14.f4) **13.Axe4 Ae6 14.Dh5** Esta jugada lógica impide a las negras enrocar. Peor es 14.Cf6+? Axf6 15.Axc6+ Re7 16.Axa8 Dxa8 con gran compensación por la calidad. **14...Tc8** y ahora las blancas pueden elegir entre dos opciones: **A.3.1) 15.c3** reciclando el caballo o **A.3.2) 15.0-0**. Veamos las dos:

A.3.1) 15.c3 15...Ce7 16.Td1 Cxd5 17.Axd5 Dd7 18.0-0 0-0 19.Td2 Tc5 20.Dd1 Las blancas tienen una ligera ventaja por el control sobre d5 pero dado que el caballo aún está en a3 las negras tienen buenas opciones de igualar.

A.3.2) 15.0-0 Ce7 16.Tad1 Cxd5 (16...Tc5 también es posible) 17.Axd5 0-0 18.c3 Tc5 19.Df3 Dd7 con plena igualdad para las negras.

A.4) 11.Axb5



Durante algunos años esta jugada se consideró la refutación de la Sveshnikov, e incluso los jugadores de negras empezaron a pasarse a la alternativa 11...Ag7. Luego se fueron encontrando defensas adecuadas al sacrificio sobretodo a raíz de alguna victoria de Kasparov con negras. Hoy en día sigue siendo una variante peligrosa, pero para ambos colores. Veamos las jugadas más teóricas de esta línea.

11...axb5 12.Cxb5 Ta4! La única jugada, de Gorolev, para que las negras puedan luchar. Otras jugadas dejan blancas en clara superioridad. Ahora las blancas deben elegir entre **A.4.1) 13.Cbc7** ó **A.4.2) 13.b4**. Veamos las dos alternativas:

A.4.1) 13.Cbc7 13...Rd7 14.0-0 Txe4! 15.Dh5 Cd4 16.c3 Ce2+ 17.Rh1 Rc6 18.g3 Rb7 Las últimas jugadas han sido las mejores para ambos bandos. En la partida Mastrovasilis-Illescas (Calvià 2004) las negras coordinaron sus piezas y acabaron ganando.

A.4.2) 13.b4 Cerrando el paso de la torre al ataque sobre e4. Los jugadores letones Vitolinsh y Shirov son los "inventores" de la idea. 13...Txb4 14.Cbc7+ Rd7 15.0-0 Tg8!

La mejor jugada defensiva, según la teoría actual. 16.g3 Tb7! 17.Dh5 Dg5 18.Dxf7+ Ae7 y las negras ganaron en la partida Luther-Leko (Essen 2002). Esta partida provocó el cese a nivel magistral del sacrificio de alfil, ya que la práctica ha demostrado que si las negras conocen la teoría tienen muchas opciones de tablas forzadas, o bien incluso de ganar si las blancas sobrepasan el límite.)

B) 10...Ag7



Esta es la segunda opción principal para las negras en esta variante de la Sveshnikov. La idea principal es defender el peón de f6 para jugar rápidamente ...Ce7 disputando el caballo en la casilla d5. En muchas ocasiones se producen transposiciones entre las dos variantes (10...Ag7 y 10...f5), pero hay algunas variantes específicas. Veamos la teoría de 10...Ag7.

11.Ad3



La jugada principal. 11.c3 f5 es una de las transposiciones, mientras que 11.g3 también invita a transposición. Otra jugada agresiva es 11.c4, empleado en ocasiones por Anand.

11...Ce7 12.Cxe7 Dxe7 y ahora las blancas pueden elegir entre dos planes principales: la sólida **B.1) 13.c3** y la más agresiva **B.2) 13.c4**. Ambas jugadas pueden jugarse directamente o bien con un 13.0-0 previo.

B.1) 13.c3



Esta jugada tranquila comenzó a jugarse en 1988, introducida por el GM ruso Dolmatov, ya que hasta esa fecha se jugaba mayormente 13.c4.

13...f5 14.0-0 (La alternativa es 14.Cc2 Dg5 La jugada principal (Otras jugadas son ligeramente mejores para blancas 14...Ab7 15.exf5 es bueno para las blancas.; 14...Db7 15.f3 f4 16.0-0 con ligera ventaja de las blancas.) 15.De2 Ab7 16.Ce3 Axe4 (16...fxe4 17.Axb5+ Rf8 18.Ac4±) 17.Axe4 fxe4 18.h4 Dg6 19.g4 y la posición es incierta, aunque las blancas tienen excelentes opciones de luchar por las casillas blancas).

14...0-0 15.Cc2 f4 La jugada principal, aunque también se han jugado 15...Ab7, 15...d5 y sobretodo 15...Tb8, por ejemplo 15...Tb8 16.exf5 e4 17.Te1 Axf5 18.Ce3 Ag6 19.Cd5 De5 20.Ac2 con juego complicado.)

16.a4 (16.Dh5!?) **16...bxa4 17.Txa4 Dg5 18.f3** (18.De2!?) **18...Af6! 19.Ac4 Rh8 20.Tf2 Ae7 21.Cb4** (21.Ad5!?) **21...d5! 22.Axd5 Ac5 23.Axa8 Tg8** y las negras ganaron en la partida Polgar-Kasparov 2002.

B.2) 13.c4 Es la otra gran alternativa en esta posición, y es la jugada más agresiva.



Esta jugada se juega con más frecuencia que 13.c3, sobretodo a alto nivel. Se evita d6-d5 y se lucha por la iniciativa. Se requieren grandes conocimientos teóricos para jugar esta variante con los dos colores.

13...f5 14.0-0 0-0 y ahora hay dos continuaciones principales para las blancas que son **B.2.1) 15.Dh5** y sobretodo **B.2.2) 15.Df3**. Otras jugadas no plantean problemas.

B.2.1) 15.Dh5 Tb8! 16.exf5 e4 17.Tae1 Ab7 18.Dg4 Tfe8 19.cxb5 d5 20.bxa6 Ac6 con mucha iniciativa para las negras a cambio del material sacrificado.

B.2.2) 15.Df3 Hoy por hoy esta es la variante más de moda para luchar contra 10...Ag7, sobretodo por las aportaciones de Anand. Las negras tienen varias opciones pero las dos más peligrosas para las blancas son: **B.2.2.1) 15...bxc4** y sobretodo **B.2.2.2) 15...d5**. Veamos la teoría de estas dos opciones:

B.2.2.1) 15...bxc4 16.Cxc4 d5 17.exd5 e4 18.De3 (18.De2 Ab7 es la alternativa) 18...Ab7 19.d6 Df6 20.Ac2 f4 21.Dh3 Tac8 22.b3 Dg5 y ahora la jugada de Anand 23.d7! que ha sustituido a la antigua 23.Tad1 f5 donde las negras estaban bien, ofrece una clara ventaja a las blancas.

B.2.2.2) 15...d5 Hoy por hoy la jugada más incisiva, gracias al esfuerzo de Radjabov. 16.cxd5 (16.exd5? e4 17.De2 Db4—+) 16...fxe4 17.Axe4 Tb8 Ahora se amenaza f7-f5 con buen juego, y las blancas han intentado varias opciones para luchar por juego en el centro. Básicamente, hay dos opciones principales que son 18.Tad1 y 18.Tfd1. (17...Dd7 18.d6 Tb8 19.Tad1±) 18.Tad1 (18.Tfd1 Dd7 19.d6 Tb6 (19...f5 20.Ac6) 20.Dd3 Td8! y las negras no tienen problemas según alguna partida de Radjabov.) 18...Tb6! 19.Dd3 Dd7 20.Axh7+ (20.g3!?) 20...Rh8 21.De3 Th6 22.Ac2 Dd6 23.g3 Ah3 24.Tfe1 f5 con una excelente compensación, típica de la Sveshnikov.)